

# KENWOOD

## KDC-DAB43U KDC-DAB457U

CD-RECEIVER

Rychlý průvodce

AMPLI-TUNER LECTEUR DE CD

Průvodce démarrage rapide

CD-RECEIVER

Kurzanleitung

CD Pŕŕij MAC

Snelstartgids

SINTOLETTORE STEREO COMPACT DISC

Průvodce rychlým all'uso

REPRODUCTOR DE DISCOS COMPACTOS RECEPTOR DE FM/AM

Guí a de inicio rápido

JVC KENWOOD Corporation



## Obsah

Obsah.....	2
O Stručném návodu k obsluze.....	2
Bezpečnost .....	2
Příprava/Zařízení .....	3
Základní operace .....	3
CD/USB/iPod .....	4
Analogové rádio .....	4
Digitální rádio (DAB) .....	5
Nastavení zvuku/ nastavení funkcí .....	
Instalace/Připojení .....	7
Připojení kabeláže .....	8
Instalace jednotky .....	9
Demontáž jednotky .....	9
Instalace DAB antény (pouze KDC-DAB43U) .....	10
Specifikace .....	12
Dodatek .....	13

## O Rychlém startu Průvodce

Tato Stručná úvodní příručka popisuje základní funkce tohoto přístroje.

Funkce, které nejsou popsány v této příručce, naleznete v návodu k použití uloženém na příloženém disku CD-ROM.

K nahlédnutí do návodu k použití je vyžadován prohlížeč, jako je Internet Explorer 7 nebo novější, Firefox 3.6 nebo novější, Chrome 20 nebo novější, Safari 5.1 nebo novější, iOS Safari 4.0 nebo novější nebo Android 2.2 nebo novější.

Návod k použití se může změnit z důvodu úprav specifikací atd. Nejnovější návod k použití lze stáhnout z následující webové stránky:

[manual.kenwood.com/edition/im367/](http://manual.kenwood.com/edition/im367/)



Ilustrace displeje a panelu uvedených v této příručce jsou příklady použitelných jasnějších nebo vysvětlitelných ovládacích prvků. To, co se zobrazuje na displeji na obrázcích, se proto může lišit od toho, co se zobrazuje na skutečném zařízení, a některé obrázky na displeji nemusí být použitelné.

## Bezpečnost

### #VAROVÁNÍ

Nepoužívejte žádnou funkci, která odvádí vaši pozornost od bezpečnějších zdrojů.

### #POZOR

#### Nastavení hlasitosti:

• Upravte hlasitost tak, abyste mohli slyšet zvuky mimo vůz, abyste předešli nehodě.

• Před přehráváním digitálních zdrojů snižte hlasitost, aby nedošlo k poškození reproduktorů náhlým zvýšením výstupní úrovně.

#### Generál:

- Nepoužívejte zařízení USB nebo iPod/iPhone, pokud by to mohlo bránit bezpečnosti jízd.
- Ujistěte se, že jsou všechna důležitá data zálohovaná. Nenechte žádnou odpověď z jakoukoli ztrátou zaznamenaných dat.
- Nikdy nevkládejte ani nenechávejte uvnitř jednotky žádné kovové předměty (jako jsou mince nebo kovové nástroje), aby nedošlo ke zkratu.
- Pokud dojde k chybě disku v důsledku kondenzace na čítecce laseru, vysuňte disk a počkejte, až se vlhkost odpaří.

#### Údržba

- Očistěte ní jednotku: Nečistoty na panelu setřete suchým silikonovým nebo měkkým hadříkem.
- Očistěte ní konektor: Odpojte a opatrně očistěte konektor vatovým tamponem, dávejte pozor, abyste konektor nepoškodili.



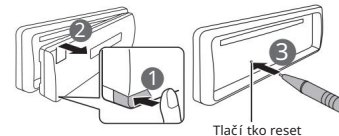
Konektor (na zadní straně čelního panelu)

#### Manipulace s disky

- Nedotýkejte se zápisového povrchu disku.
- Nelepěte na disk páskou apod., ani nepoužívejte disk nalepenou páskou.
- K disku nepoužívejte žádné příslušenství.
- Ůstěte ze středu disku a posuňte jej směrem ven.
- Očistěte disk suchým silikonovým nebo měkkým hadříkem. Nepoužívejte žádná rozpouštědla.
- Při vyjímání disků z této jednotky je vytáhněte vodorovně.
- Před vložením disku odstraňte okraje ze středu otvoru a okraje disku.

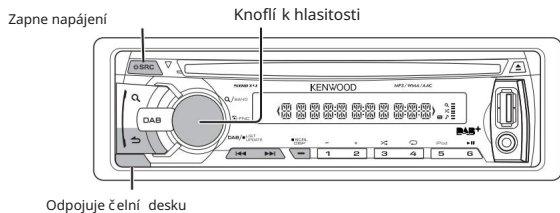
#### Jak resetovat jednotku

Pokud tato jednotka nepropracuje správně, stiskněte tlačítko reset. Po stisknutí tlačítka reset se jednotka vrátí do továrního nastavení.



Tlačítko reset

## Příprava/Zařízení

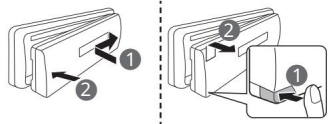


### Jak číst tento návod

Operace jsou vysvětleny hlavně pomocí tlačítek na panelu.

- [ ] označuje tlačítko na panelu.
- XX označuje vybrané položky.

### Jak připevnit/odpojit čelní desku



- Nevystavujte čelní panel před měnu slunečnímu záření, nadměrnému teple nebo vlhkosti. Vyhněte se také střímu prachu nebo střímu prachu.
- Odpojení čelní desky uchovávejte v její pouzdře.
- Čelní deska je přese součástí jednotky a může být poškozena otřesy nebo otřesy.
- Abyste zabránili poškození, nedotýkejte se prsty kontaktů jednotky a čelního panelu.

### Zrušení ukázky displeje

Ukázka displeje je vždy zapnutá, pokud ji nezrušíte.

Když zapnete napájení (nebo po resetování jednotky), na displeji se zobrazí:

„ZRUŠIT DEMO“ X „STISKNOUŤ“ X  
„OVLADAČ HLASİSTOSTI“

1 Stiskněte ovladač hlasitosti.

Pro výchozí nastavení je vybráno „ANO“.

2 Stiskněte znovu ovladač hlasitosti.  
Zobrazí se „DEMO OFF“.

- Pokud po dobu přibližně 15 sekund neprovedete žádnou operaci nebo pokud v kroku 2 otočíte ovladačem hlasitosti na hodnotu „NO“, zobrazí se „DEMO MODE“ a spustí se ukázka displeje.

### Nastavení hodin

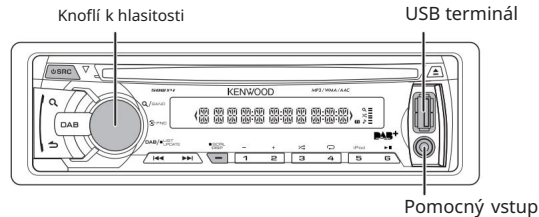
1 Stiskněte opakovaně [SCLR DISP] pro výběr hodiny.

2 Stiskněte a podržte [SCLR DISP] pro vstup do režimu nastavení hodin.

3 Otočíte ovladačem hlasitosti pro nastavení hodiny, poté stiskněte pro zadání minut.

4 Otočení ovladače hlasitosti nastavte minuty a poté ovladač stiskněte.  
– Stisknutí [E] / [F] se může pohybovat mezi nastavením hodin a minut.

## Základní operace



### Zapnutí /vypnutí napájení

Stisknutí [SRC] zapne napájení.  
Stisknutí a podržení [SRC] vypne napájení.

### Výběr zdroje

Opakováním stisknutí [SRC] vyberte požadovaný zdroj.  
Digitální rádio („DAB“) Á Analogové rádio („TUNER“) Á USB nebo iPod („USB“ nebo „iPod“) Á CD („CD“) Á Pomocný vstup („AUX“) Á Pohon režim („STANDBY“)

### Nastavení hlasitosti

Otočení ovladače hlasitosti upravte hlasitost zvuku.

### Přepínání displeje

Opakováním stisknutí [SCLR DISP] vyberte informaci.

### Pomocný vstup

1 Otevřete kryt.

2 Připojte přenosný zvukový kabel s mini zástrčkou (ø 3,5 mm).

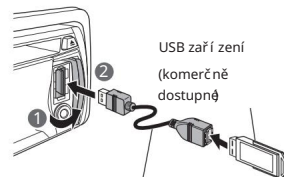
### USB terminál

1 Otevřete kryt.

2 Připojte zařízení USB nebo iPod ke konektoru USB.

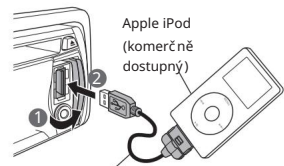
(USB konektor Maximální napájecí proud: DC 5 V = 1 A)

USB zařízení



Pro připojení USB zařízení se doporučuje CA-U1EX (500 mA Max.: volitelné příslušenství).

### iPod



K připojení iPodu je vyžadován konektor KCA-IP102 (volitelné příslušenství).

# Obsah je uzamčen

**Dokončete, prosím, proces objednávky.**

**Následně budete mít přístup k celému dokumentu.**



**Proč je dokument uzamčen? Nahněvat Vás rozhodně nechceme. Jsou k tomu dva hlavní důvody:**

1) Vytvořit a udržovat obsáhlou databázi návodů stojí nejen spoustu úsilí a času, ale i finanční prostředky. Dělali byste to Vy zadarmo? Ne\*. Zakoupením této služby obdržíte úplný návod a podpoříte provoz a rozvoj našich stránek. Třeba se Vám to bude ještě někdy hodit.

*\*) Možná zpočátku ano. Ale vězte, že dotovat to dlouhodobě nelze. A rozhodně na tom nezbohatneme.*

2) Pak jsou tady „roboti“, kteří se přiživují na naší práci a „vysávají“ výsledky našeho úsilí pro svůj prospěch. Tímto krokem se jim to snažíme překazit.

A pokud nemáte zájem, respektujeme to. Urgujte svého prodejce. A když neuspějete, rádi Vás uvidíme!