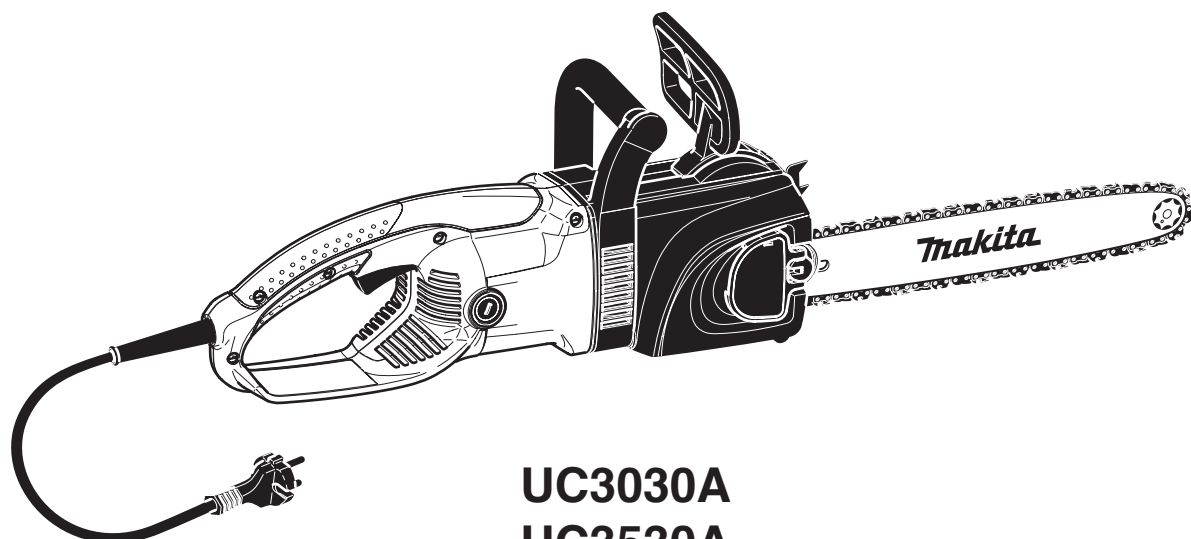


Makita[®]

NÁVOD NA POUŽITÍ



UC3030A
UC3530A
UC4030A
UC4530A
UC3530AP
UC4030AP



UPOZORNĚNÍ:

Před prvním použitím přečtěte pečlivě tento návod a dbejte bezpodmínečně bezpečnostních předpisů.

Návod pečlivě uschovejte!

Srdečně děkujeme za vaši důvěru!

Blahopřejeme Vám k Vaší nové elektrické pile MAKITA a jsme přesvědčeni, že budete s tímto moderním strojem spokojeni.

Elektrické pily MAKITA se vyznačují silnými výkonnými motory a vysokou rychlostí řetězů, což ovlivňuje vynikající výkon řezu. Mají dokonalé bezpečnostní zařízení podle nejnovější techniky, jsou lehké a pohodlné do ruky a můžeme je použít všude tam, kde je přípoj elektrického proudu.

Abychom zaručovali optimální funkci a výkon Vaší elektrické pily a také zaručili Vaší osobní bezpečnost, máme na Vás prosbu:

Pročtěte si před prvním použitím pečlivě tento návod a dbejte bezpodmínečně bezpečnostních předpisů. Při nedodržení může dojít k nebezpečným poraněním ohrožujícím život!



Symbole

Při čtení tohoto návodu k použití se seznámte s těmito symboly:

Obsah	Str.
Symbole	2
Objem zaslání	3
Prohlášení o přizpůsobení požadavkům EU	3
Balení/Likvidace	3
Použití v souladu s určeným účelem	3
BEZPEČNOSTNÍ POKYNY	
Všeobecné pokyny	4
Osobní ochranné vybavení	4
Uvedení do provozu	4-5
Chování při práci a technika	5-7
Zpětný úder (Kickback)	7
Transport a uskladnění	8
Údržba	8
První pomoc	8
Technické údaje	9
Popis dílů	9
UVEDENÍ DO PROVOZU	
Montáž lišty pily a řetězu pily	10-11
Napnutí řetězu pily	11
Kontrola napnutí řetězu	12
Řetězová brzda, Odjištění řetězové brzdy	12
Olej na řetěz pily	13
Plnění tanku na olej	14
Mazání pilového řetězu	14
Připojení motoru (uvedení do provozu)	15
Zkouška brzdy řetězu	16
Zkouška odjištění řetězové brzdy	16
Zkouška mazání řetězu	16
ÚDRŽBA	
Broušení řetězu pily	17-18
Čištění lišty pily / Promazání roltopu lišty	18
Nový řetěz pily	19
Výměna uhlíků motoru	19
Hledání poruchy	20
Pokyny pro periodickou údržbu a péči	20
Servisní dílny, náhradní díly a záruka	21
Výtah ze seznamu náhradních dílů	22-23
Příloha (příprava)	22-23



Číst návod k použití a dbát výstražných a bezpečnostních předpisů!



Zvláštní opatrnost a pozornost!



Nosit ochranu očí, uší a helmu!



Vytáhnout zástrčku ze sítě!



Při poškození kabelu vytáhnout zástrčku ze sítě!



Uvolnit brzdou řetězu



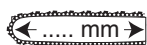
Aktivizovat brzdou řetězu



Zpětný úder (Kickback)!



Zakázáno!



Maximálně přípustná délka lišty



Nosit ochranné rukavice!



Chránit před vlhkem!



Správný běh řetězu pily



Dvojnásobná ochranná izolace



Olej na řetěz pily



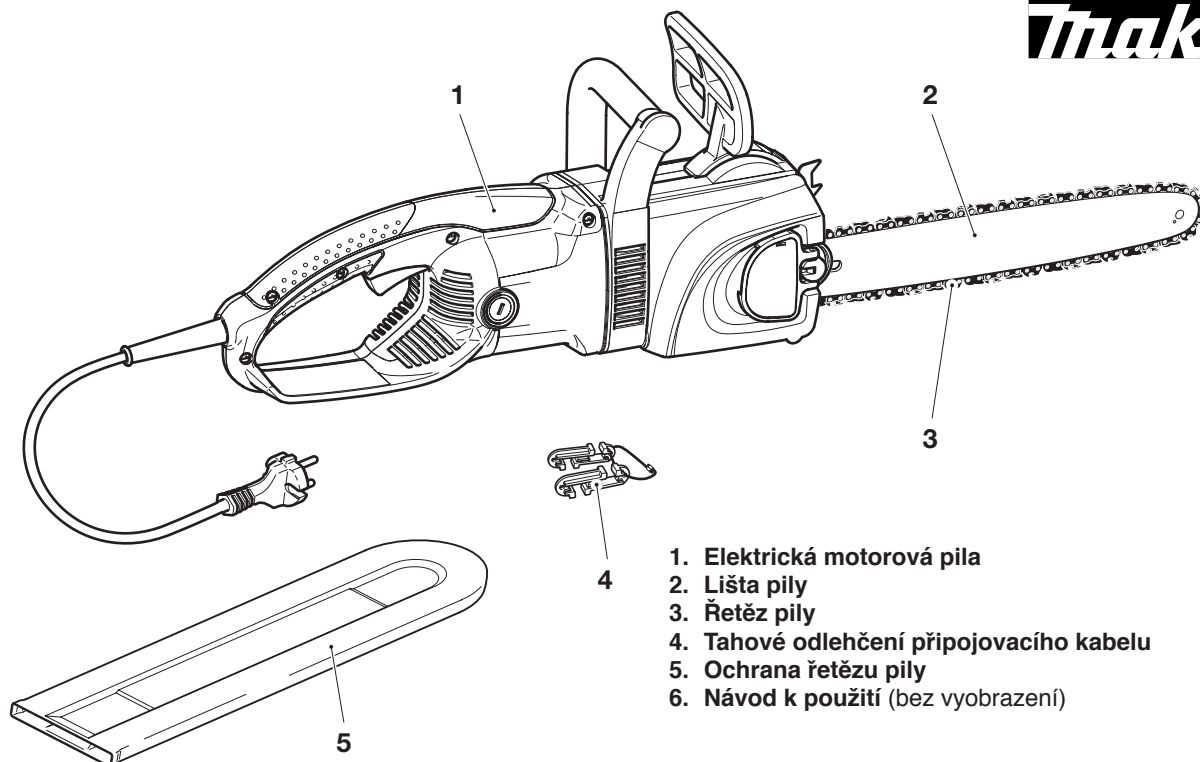
První pomoc



Recyklace



První pomoc



1. Elektrická motorová pila
2. Lišta pily
3. Řetěz pily
4. Tahové odlehčení připojovacího kabelu
5. Ochrana řetězu pily
6. Návod k použití (bez vyobrazení)

Jestliže některý ze zde uvedených dílů není v kartonu, obraťte se prosím, na Vašeho prodávajícího!

Prohlášení o přizpůsobení požadavkům EU

Podepsaný, Yasuhiko Kanzaki, prohlašuje, že přístroje značky MAKITA,

Typ: 226 číslo zkušebního potvrzení EU.:
UC3030A M6 06 07 24243 068
UC3530A / AP M6 06 07 24243 068
UC4030A / AP M6 06 07 24243 068
UC4530A M6 06 07 24243 068

vyrobené DOLMAR GmbH, Jenfelder Str. 38, D-22045 Hamburg, odpovídají základním požadavkům bezpečnosti a ochrany zdraví příslušných směrnic EU:

Směrnice EU-pro stroje 98/37/EG, Směrnice EU-EMV pro stroje 89/336/ EWG (změněna 91/263 EWG, 92/31 EWG a 93/68 EWG), Směrnice pro nízké napětí EU 73/23 EWG, Hlukové emise 2000/14/EG.

K dodržení požadavků těchto předpisů EU byly použity následující normy: EN 60745-2-13, EN 61000-3-2, EN 61000-3-3, EN 55014-1, EN 55014-2.

Posuzovací řízení o přizpůsobení požadavkům EU 2000/14/EG bylo provedeno podle přílohy V. Naměřená hladina akustického výkonu činí (Lwa) 101,5 dB(A). Zaručená hladina akustického výkonu činí (Ld) 103 dB(A).

Zkouška konstrukčního vzoru EU podle 98/37/EG byla provedena firmou: TÜV Süd Product Service GmbH, Zertifizierstelle, Ridlerstr. 31, D-80339 München.

Yasuhiko Kanzaki CE 2006



vedoucí obchodu

MAKITA INTERNATIONAL EUROPE LTD.

Michigan Drive, Tongwell, Milton Keynes, Bucks MK15 8JD, ENGLAND

Odpovědný výrobce:

Makita Corporation Anjo Aichi Japan

Balení/Likvidace

Vaše elektrická pila MAKITA je uložena při transportu v kartonu.

Kartonáže jsou suroviny tzn., že mohou být znovu použitelné nebo mohou být znovu uvedeny do okruhu surovin (starý papír).



Pamatujte na naše životní prostředí! Elektrické přístroje nesmějí být likvidovány v komunálním odpadu!



Pokud již není možné přístroj používat, zeptejte se příslušného podniku pro likvidaci odpadů na opatření, nutná při likvidaci.

Aby se zabránilo ohrožení třetích osob defektním přístrojem, odřízněte přívodní vedení těsně u krytu.

POZOR! Před oddělením přívodního vedení vytáhněte zástrčku ze zásuvky. Hrozí nebezpečí ohrožení života ránou elektrickým proudem!

Použití v souladu s určeným účelem

Elektrické pily

Elektrická pila smí být používána jen k řezání dřeva. Je vhodná pro příležitostné používání v tenkém dřevě, ošetřování ovocných stromů, kácení, odvětvování, zkracování.

Nepovolená obsluha:

Osoby, které nejsou seznámeny s Návodem k obsluze, děti, mladiství a osoby pod vlivem alkoholu, drog nebo léků nesmějí zařízení obsluhovat.

Obsah je uzamčen

Dokončete, prosím, proces objednávky.

Následně budete mít přístup k celému dokumentu.



Proč je dokument uzamčen? Nahněvat Vás rozhodně nechceme. Jsou k tomu dva hlavní důvody:

- 1) Vytvořit a udržovat obsáhlou databázi návodů stojí nejen spoustu úsilí a času, ale i finanční prostředky. Dělali byste to Vy zadarmo? Ne*. Zakoupením této služby obdržíte úplný návod a podpoříte provoz a rozvoj našich stránek. Třeba se Vám to bude ještě někdy hodit.

**) Možná zpočátku ano. Ale vězte, že dotovat to dlouhodobě nelze. A rozhodně na tom nezbohatneme.*

- 2) Pak jsou tady „roboti“, kteří se přiživují na naší práci a „vysávají“ výsledky našeho úsilí pro svůj prospěch. Tímto krokem se jim to snažíme překazit.

A pokud nemáte zájem, respektujeme to. Urgujte svého prodejce. A když neuspějete, rádi Vás uvidíme!