

## Fotopast na zvěř, 5 Mpx



**Obj. č.: 86 10 31**

### Vážený zákazníku,

děkujeme Vám za Vaši důvěru a za nákup fotopasti 5 Mpx.

Tento návod k obsluze je součástí výrobku. Obsahuje důležité pokyny k uvedení výrobku do provozu a k jeho obsluze. Jestliže výrobek předáte jiným osobám, dbejte na to, abyste jim odevzdali i tento návod.

Ponechejte si tento návod, abyste si jej mohli znovu kdykoliv přečíst!



## Pokyny

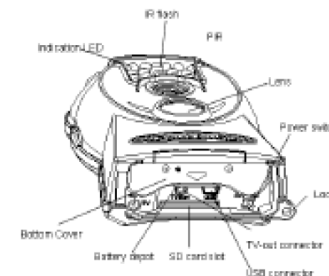
### Základní popis

Jedná se o digitální monitorovací kameru, jež pracuje zcela autonomně. Spoušť reaguje na pohyb lidí nebo zvířat v monitorovaném prostoru prostřednictvím pasivního, vysoce citlivého infračerveného pohybového čidla. V závislosti na zvoleném nastavení pak kamera snímá obrázky (interpolované až do 3 MP / 5 MP) nebo video (VGA). Za dostatečně intenzivního denního světla kamera snímá barevné obrázky nebo videa. Za tmy poslouží pro osvětlení monitorovaného prostoru v přístroji zabudované infračervené LED, takže kamera může pořizovat (černobílé) snímky i za těchto podmínek. Přístroj je odolný vůči dešti a sněhu, takže se může bez problému používat i ve venkovním prostoru. Kromě toho je možné tentýž přístroj používat jako přenosný digitální fotoaparát. Po stisknutí tlačítka „OK“ na ovládací jednotce lze ručně pořizovat snímky nebo videonahrávky. (Za tímto účelem musí být ovládací jednotka v testovacím režimu připojená k přístroji.)

### Rozhraní na přístroji

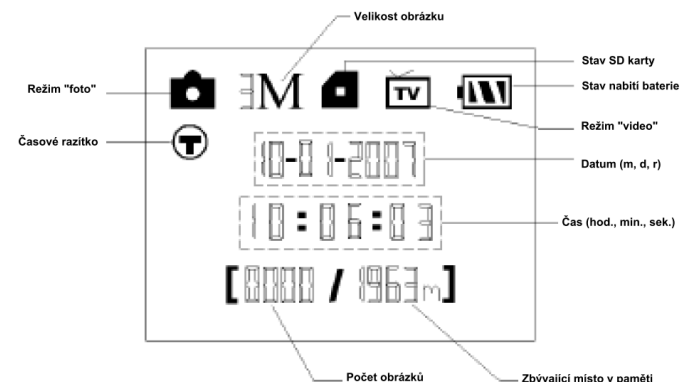
Kamera disponuje následujícími rozhraními: Mini USB port, slot pro SD karty, výstup pro TV a připojovací zdířka pro externí síťový adaptér.

Na víčku přihrádky na baterie se nachází otvor, do něhož lze umístit zámek pro případ, že je nutné přístroj uzamknout.



### Displej ovládací jednotky

Pokud je kamera zapnutá (vypínač je posunutý do polohy „ON“) a ovládací jednotka je připojená k přístroji prostřednictvím portu Mini USB, zobrazí se na monitoru informace o snímku.



## Podporované formáty

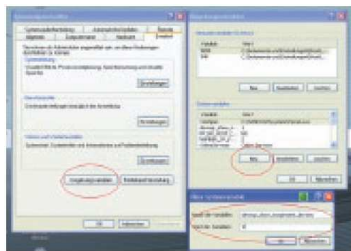
Následuje několik důležitých informací: Není nutné věnovat pozornost umístění souborů na SD kartě. Máte-li potíže s načítáním souborů, jednoduše SD kartu zformátujte za pomoci svého počítače nebo přímo v kameře a potom ji můžete používat pro ukládání snímků či videí.

Režim	Formát
Foto	JPG
Video	AVI
Soubor	FAT32

## Upozornění týkající se USB: Pokud počítač nedokáže přístroj připojený přes USB rozpoznat.

K této situaci ojediněle dochází u některých verzí Windows. Nejedná se o závadu na přístroji! Ve většině případů tento problém vyřeší aktualizace ovladače USB na notebooku nebo počítači.

Pokud jste aktualizací ovladače nedosáhli uspokojivého řešení, můžete postupovat podle níže uvedeného návodu (výrobce nepřebírá odpovědnost!).



1) Vymažte nepoužívaná zařízení (tj. zařízení, jež v tomto okamžiku nejsou k Vašemu počítači připojená). Důvod: Windows vygeneruje pro každé nové USB zařízení (např. flash disk) v každém jednotlivém portu nový záznam v systémových nastaveních. Při každém spuštění pak Windows tyto přístroje hledá. To zpožďuje rozpoznání USB zařízení a také spuštění Windows. Je to rovněž příčina nerozpoznání USB zařízení v portu.

Vy tedy máte možnost ve Vašem systému trochu „uklidit“ tím, že odstraníte nepoužívaná zařízení. Pravým tlačítkem myši klikněte na PLOCHA nebo POČÍTAČ a otevřete si nabídku VLASTNOSTI

SYSTÉMU. Poté klikněte v okně na záložku ROZŠÍŘENÉ / ROZŠÍŘENÁ SYSTÉMOVÁ NASTAVENÍ a potom na PROMĚNNÉ PROSTŘEDÍ.

Nyní zvolte ve spodní části PROMĚNNÝCH PROSTŘEDÍ možnost NOVÁ. Do názvu proměnné zadejte následující text: `devmgr_show_nonpresent_devices`

Hodnotu proměnné nastavte na „1“.

Potvrďte zadání pomocí „OK“ a počítač restartujte. Po opětovném spuštění přejděte do SPRÁVCE ZAŘÍZENÍ. U položky ZOBRAZIT si aktivujte možnost ZOBRAZIT SKRYTÁ ZAŘÍZENÍ. Zařízení, jež jste zprvu odstranili, se nyní zobrazí ve světle šedé barvě. Zkontrolujte si různé kategorie, jako je USB, kapacita paměti apod. Nyní vymažte záznamy o přístrojích, které už nepoužíváte, ze SPRÁVCE ZAŘÍZENÍ.

Zdroj: Microsoft Knowledge Base <http://support.microsoft.com/kb/315539/de>

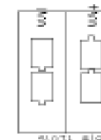
- Přístroj funguje při napájení 6 V. Tento výkon poskytují 4 baterie typu AA.
- Vložte baterie a respektujte přítom jejich polaritu.
- Odstraňte ochranu proti zápisu z SD karty předtím, než ji vložíte do přístroje.
- Za účelem otestování vložte SD kartu do přístroje ve vypnutém stavu (poloha hlavního vypínače „OFF“). Kamera nedisponuje interní pamětí pro ukládání fotografií a videozáznamů. Pokud do kamery není vložena žádná SD karta, ozve se nepřerušovaný tón a kamera se poté automaticky vypne.
- V době, kdy je přístroj zapnutý (poloha hlavního vypínače „ON“), nekládejte do něj žádnou SD kartu a ani ji nevyjímejte.
- Doporučujeme Vám, abyste SD kartu před prvním použitím nechali v kameře zformátovat.
- Kamera přejde do USB režimu, jakmile je prostřednictvím USB připojena k počítači. V takovém případě SD karta funguje jako běžný vyměnitelný disk.
- Při nečinnosti se kamera v testovacím režimu (ovládací jednotka je připojena při poloze vypínače „ON“) po 3 minutách automaticky vypne. Chcete-li s ovládací jednotkou dále pracovat, přístroj znovu zapněte.
- Červený filtr před objektivem kamery se v případě potřeby samostatně pohybuje. Může se zdát, že nefunguje a že se napůl odloučil od čočky. To ale nepředstavuje žádnou závadu na přístroji, protože tím není omezena kvalita obrázků.

## Základní funkce

### Napájení

Pro napájení kamery budete potřebovat 4 baterie typu AA. Volitelně můžete napájení zajistit i prostřednictvím externího síťového adaptéru. Za škody vzniklé při používání externího síťového adaptéru nepřebíráme odpovědnost.

Otevřete spodní víčko a poté i víčko přihrádky na baterie. Ujistěte se, že se vypínač nachází v poloze „OFF“. Vložte do přihrádky plně nabitě nebo nové baterie, respektujte přítom polaritu vyznačenou na víčku. Do přihrádky na baterie se vždy vkládají dvě baterie ve stejném směru.



### Můžete použít následující 1,5 V baterie:

1. Alkalické baterie (doporučeno)
2. Nabíjecí alkalické baterie (akumulátory)
3. Nabíjecí baterie NiMH (akumulátory)

Přístroj disponuje 2 přihrádkami na baterie.

Pokud je baterie příliš slabá, kamera vydá dva varovné tóny a automaticky se vypne. V takovém případě byste měli baterie vyměnit. Vybité baterie byste v zásadě měli z přístroje vyjmout.

### Vložení SD karty

Otevřete spodní víčko. Zasuňte SD kartu do k tomu určeného slotu hladkou stranou směrem nahoru. Uvědomte si, že kartu lze vložit jenom jedním směrem.

Ujistěte se, že je na kartě deaktivovaná ochrana proti zápisu, jinak nemůže být kamera zapnuta.

## Zapnutí kamery

Předtím, než přístroj zapnete, uvědomte si následující:

1. Zabraňte vysokým teplotám (klimatizace, komíny nebo jiné zdroje tepla) nebo prudkým pohybům před kamerou. Ty by mohly negativně ovlivnit spouštění kamery.
2. Stanoviště byste měli zvolit tak, aby odpovídalo objektům, jež chcete pozorovat. Doporučujeme výšku 1 až 2 metry.
3. Vypínač posuňte do polohy „ON“ – tím přístroj zapnete.

Po zapnutí kamery se asi na 10 sekund rozbliká LED kontrolka ve středu osvětlovacího pole. Během této doby byste měli dokončit umístění kamery na zamýšleném místě. Po uplynutí uvedených 10 sekund přístroj začne automaticky pracovat v závislosti na zvoleném režimu, tedy pořizovat fotografie nebo nahrávat video.

## Aktivace testovacího režimu

Chcete-li provadět uživatelská nastavení, musíte k přístroji připojit ovládací jednotku.

Během připojování ovládací jednotky nesmí být kamera zapnutá. Poté, co jste provedli změny nastavení, ovládací jednotku od zapnuté kamery odpojte. Po uplynutí 10 sekund se přístroj zapne. Poté bude kamera pořizovat snímky a nahrávky v souladu s provedeným uživatelským nastavením.

## Ruční spoušť

V testovacím režimu je možné s kamerou přímo fotografovat nebo nahrávat video. Za tímto účelem jednoduše stisknete tlačítko „SHOT“ na ovládací jednotce.

## Prohlížení fotografií a videí

Existují 2 možnosti, jak si můžete pořízené záznamy prohlédnout.

### Přes USB spojení s počítačem

Spojte zapnutý přístroj pomocí USB kabelu, jež je součástí dodávky, s Vaším počítačem. Přístroj bude automaticky rozpoznán a Vy si můžete v něm uložená data prohlédnout v počítači.

### Přes spojení s televizorem (TV kabel)

Zatímco se přístroj nachází v testovacím režimu, připojte ho k televizoru pomocí propojovacího kabelu. Televizor bude nyní zobrazovat obraz kamery v reálném čase.

Po stisknutí „OK“ přejdete do menu pro ukládání obrázků. Stiskněte nyní tlačítko „UP“, chcete-li si nechat zobrazit předchozí obrázek, nebo „DOWN“, chcete-li se podívat na další obrázek. Uvědomte si, že tímto způsobem nelze prohlížet videozáznamy. Podrobné informace ohledně mazání obrázků nebo videozáznamů najdete u popisu rozšířených možností v další kapitole tohoto návodu.

## Vypnutí přístroje

Vypínač posuňte do polohy „OFF“ –tím přístroj vypnete. Uvědomte si, že kamera odebírá určité malé množství proudu i v době, kdy je vypnutá. Chcete-li tomu zabránit, vyjměte z přístroje baterie, pokud kameru delší dobu nepoužíváte.

## **Rozšířené možnosti**

Existují, jak už bylo zmíněno výše, 3 různé provozní režimy:

### **1. Režim „OFF“ (vypnuto)**

Vypínač se nachází v poloze „OFF“.

### **2. Režim „ON“ (zapnuto)**

Vypínač se nachází v poloze „ON“.

### **3. Testovací režim**

Vypínač se nachází v poloze „ON“ a ovládací jednotka je připojená k přístroji.

Režim OFF slouží k bezpečné výměně SD karty (výměnu SD karty provádějte výhradně v tomto režimu), k výměně baterií a také pro bezpečné přenášení kamery.

Možnosti uvedené v této kapitole se nastavují v testovacím režimu.

## Nastavení

Chcete-li otevřít menu kamery pro nastavení, stiskněte tlačítko „MENU“ na Vaší ovládací jednotce. Přístroj se musí nacházet v testovacím režimu, jak už bylo vysvětleno výše. Nyní se na displeji ovládací jednotky zobrazí menu.

<b>Možné pokyny</b>	<b>Jejich efekt</b>
Camera Mode	Volba formátu záznamu (fotografie nebo video)
Format	Formátování SD karty. Veškerá data uložená na paměťové kartě budou vymazána.
Video Size	Zde se nastavuje rozlišení pro video, např. 640 x 480 (VGA).
Set Clock	Zde se nastavuje datum a čas
Capture Number	Udává počet fotografií, jež mají být pořízeny na jedno spuštění.
Video Length	Zde se nastavuje délka videozáznamu.
Interval	Zde se nastavuje interval pro spuštění kamery. Tím je myšleno, jak brzy má následovat další snímek. Pohybové čidlo kamery bude na odpovídající časové období deaktivováno.
Sense Level	Zde je možné nastavit citlivost pohybového čidla. To znamená, na jak silný podnět se kamera spustí. Citlivost přímo souvisí s teplotou v okolí. Doporučuje se normální nastavení, ale v případě vysokých venkovních teplot může mít smysl citlivost zvýšit.
Time Stamp	Na fotografiích se může zobrazit datum a čas pořízené snímku.
Timer Switch	Zde je možné zadat konkrétní časový interval, kdy má být kamera aktivní. Mimo uvedený časový interval je pak kamera neaktivní.
Default Set	Zde je možné veškerá nastavení provedená uživatelem vymazat a vrátit se k původnímu nastavení od výrobce.

# Obsah je uzamčen

**Dokončete, prosím, proces objednávky.**

**Následně budete mít přístup k celému dokumentu.**



**Proč je dokument uzamčen? Nahněvat Vás rozhodně nechceme. Jsou k tomu dva hlavní důvody:**

- 1) Vytvořit a udržovat obsáhlou databázi návodů stojí nejen spoustu úsilí a času, ale i finanční prostředky. Dělali byste to Vy zadarmo? Ne\*. Zakoupením této služby obdržíte úplný návod a podpoříte provoz a rozvoj našich stránek. Třeba se Vám to bude ještě někdy hodit.

*\*) Možná zpočátku ano. Ale vězte, že dotovat to dlouhodobě nelze. A rozhodně na tom nezbohatneme.*

- 2) Pak jsou tady „roboti“, kteří se přiživují na naší práci a „vysávají“ výsledky našeho úsilí pro svůj prospěch. Tímto krokem se jim to snažíme překazit.

A pokud nemáte zájem, respektujeme to. Urgujte svého prodejce. A když neuspějete, rádi Vás uvidíme!