

Návod k obsluze 5601

CASIO®

Obsah

Než začnete...

Indikátory ciferníku a displeje

Navigace mezi režimy

Přehled režimu

Posunování rukou

Prohlížení tváře ve tmě

Užitečné funkce

Úprava času

Použití Watch Operations k úpravě času
NastaveníPoužívání hodinek ve zdravotnickém zařízení nebo
Letadlo

Použití Mobile Link s mobilem Telefon

Příprava

Automatické nastavení času

Přizpůsobení režimu

Přizpůsobení obrazovky režimu měření času

Zobrazení údajů o počtu kroků

Zaznamenání vaší aktuální polohy (poloha
Paměť)Kontrola vzdálenosti a směru k a
Bod paměti polohy (ukazatel polohy)

Automatická kalibrace nadmořské výšky

Záznam trasových bodů a jejich nadmořských výšek
(Protokol trasy)

Konfigurace nastavení světového času

Úprava zarovnání rukou

Vyhledávač telefonu

Konfigurace nastavení hodinek

Změna nastavení letního času v domovském městě

Spojení

Spojení s telefonem

Zrušení spojení s telefonem

Používání hodinek ve zdravotnickém zařízení nebo
Letadlo

Zrušení párování

Pokud si koupíte jiný telefon

Digitální kompas

Při čtení kompasu

Kalibrace kompasu

Kalibrace hodnot kompasu

Nastavení pro skutečné hodnoty severu
(Kalibrace magnetické deklinace)

Magnetický sever a skutečný sever

Opatření pro čtení digitálního kompasu

Měření nadmořské výšky

Kontrola aktuální nadmořské výšky

Kalibrace údajů o nadmořské výšce (offset)

Kontrola výškového rozdílu z a
Referenční bod

Nastavení intervalu automatického měření

Záznam údajů o nadmořské výšce

Určení jednotky měření nadmořské výšky

Bezpečnostní opatření při čtení nadmořské výšky

Barometrický tlak

Měření

Kontrola aktuálního barometrického tlaku

Kontrola změn barometrického tlaku
Postupem časuKontrola změny barometrického tlaku
mezi dvěma čteními

Indikace změny barometrického tlaku

Kalibrace hodnot barometrického tlaku
(Offset)

Určení jednotky barometrického tlaku

Bezpečnostní opatření při čtení barometrického tlaku

Měření teploty

Kontrola aktuální teploty

Kalibrace odečtů teploty (offset)

Určení jednotky teploty

Upozornění na měření teploty

Zobrazení výškových záznamů

Zobrazení uložených dat

Smazání konkrétního záznamu

Smazání všech záznamů

Časy východu a západu slunce

Při pohledu na dnešní východ a západ slunce
TimesVyhledávání časů východu a západu slunce podle
Určení dne

Stopy

Měření uplynulého času

Měření mezičasu

Časovač

Nastavení času spuštění časovače

Použití časovače

Alarmy a hodinový časový signál

Konfigurace nastavení alarmu

Konfigurace nastavení hodinového časového signálu

Vypnutí budíku nebo hodinového časového signálu

Světový čas

Kontrola světového času

Světový čas nastavení města

Výměna času a světa vašeho domova
ČasVýběr UTC (Coordinated Universal Time) jako města
vašeho světového času

Krokoměr

Počítání kroků

Příčiny nesprávného počtu kroků

Nastavení vyrovnání ruky

Úprava zarovnaní rukou

Další nastavení

Povolení tónu ovládní tlačítka

Odrážející výškový rozdíl v aktivitě
Měření

Vrácení hodinek do továrního nastavení
Nastavení

Mezinárodní cestování

Další informace

Městský stůl

Tabulka letního času

Podporované telefony

Specifikace

Upozornění na mobilní spojení

Autorská práva a registrovaná autorská práva

Odstraňování problémů

Než začnete...

Tato část poskytuje přehled hodinek a představuje pohodlné způsoby jejich použití.

Důležité!

- Tyto hodinky nejsou pro speciální účely měřicí přístroj. Hodnoty funkce měření jsou určeny pouze pro obecnou referenci. • Kdykoli používáte digitální

kompas těchto hodinek pro seriózní trekking, horolezectví nebo jiné aktivity, vždy si s sebou vezměte jiný kompas pro potvrzení naměřených hodnot. Pokud se údaje získané digitálním kompasem těchto hodinek liší od údajů druhého kompasu, proveďte kalibraci podle obrázků 8 nebo dvoubodovou kalibraci kompasu hodinek, abyste zajistili lepší přesnost. Údaje a kalibrace kompasu

nebude možné, pokud jsou hodinky v blízkosti permanentního magnetu (magnetické příslušenství apod.), kovových předmětů, vysokonapěťových vodičů, anténních vodičů nebo elektrických domácích spotřebičů (TV, počítač, mobilní telefon atd.) |

[Digitální Kompas](#) •

Funkce výškoměru

hodinek

vypočítává a zobrazuje relativní nadmořskou výšku na základě hodnot barometrického tlaku vytvořených tlakovým senzorem. Z tohoto důvodu se hodnoty nadmořské výšky zobrazené na hodinkách mohou lišit od vaší skutečné nadmořské výšky a/ nebo nadmořské výšky uvedené pro oblast, kde se nacházíte. Doporučuje se pravidelná kalibrace v souladu s místními údaji o nadmořské výšce (nadmořské výšce).

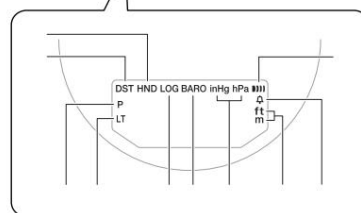
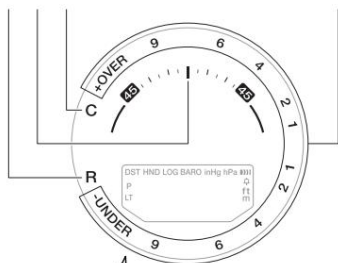
| [Měření nadmořské výšky](#)

Poznámka

- Ilustrace v tomto dokumentu

Pro usnadnění vysvětlení byla vytvořena provozní příručka. Ilustrace se může poněkud lišit od položky, kterou představuje.

Ciferník a displej Indikátory



A Sekundová ručička ukazuje na [R], když hodinky čekají na spojení s telefonem.

B S 12 hodinou jako referenčním bodem sekundová ručička ukazuje buď sever (údaj kompasu) nebo přibližný rozdíl úhlu od vaší aktuální polohy k cíli (ukazatel polohy).

C Druhá ručička ukazuje na [C], když je hodinky jsou propojeny s telefonem.

D Sekundová ručička ukazuje rozdíl nadmořské výšky/barometrického tlaku.

E Bliká, když jsou ručičky hodinek posunuty pro snadnější čtení.

F Zobrazí se, když je indikovaným časem letní čas.

G Zobrazí se při zapnutí budíku.

H Zobrazuje se během hodin odpoledne při použití 12hodinového měření času.

I Zobrazuje se, když je aktivováno automatické osvětlení.

J Zobrazí se, když je povolen protokol trasy.

K Zobrazí se, když jsou povoleny informace o trendu barometrického tlaku.

L Zobrazuje jednotku měření barometrického tlaku.

M Zobrazuje jednotku měření výšky a vzdálenosti.

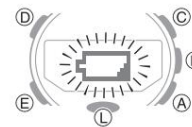
N Zobrazí se, když je zapnutý hodinový časový signál.

- Výměna baterie

Když se baterie vybije, začne blikat a některé funkce se stanou

zakázáno. Li stále bliká, vyměňte baterie.

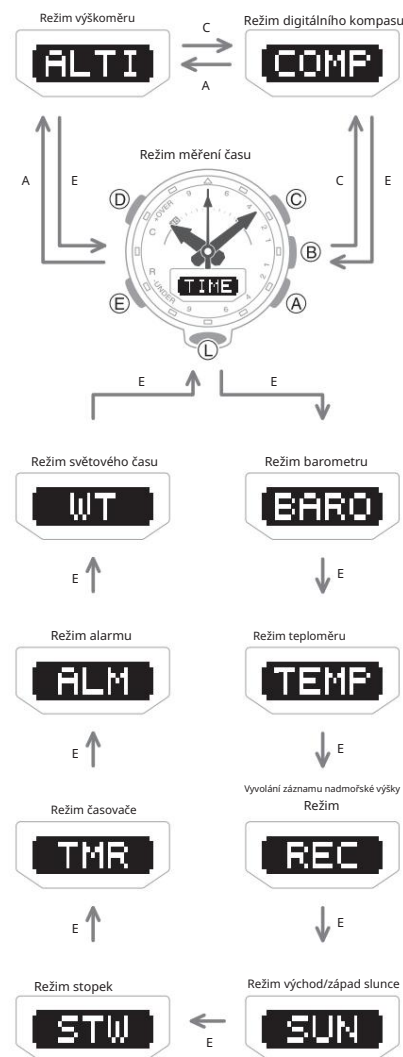
Požádejte o výměnu baterie v servisním středisku CASIO nebo u svého původního prodejce.



Navigace mezi režimy

Vaše hodinky mají níže uvedené režimy.

- Chcete-li se vrátit do režimu měření času z jakéhokoli jiného režimu, podržte tlačítko (E) po dobu alespoň dvou sekund.



K tomu použijte tlačítko na obrázku výše procházet mezi režimy.

Obsah je uzamčen

Dokončete, prosím, proces objednávky.

Následně budete mít přístup k celému dokumentu.



Proč je dokument uzamčen? Nahněvat Vás rozhodně nechceme. Jsou k tomu dva hlavní důvody:

- 1) Vytvořit a udržovat obsáhlou databázi návodů stojí nejen spoustu úsilí a času, ale i finanční prostředky. Dělali byste to Vy zadarmo? Ne*. Zakoupením této služby obdržíte úplný návod a podpoříte provoz a rozvoj našich stránek. Třeba se Vám to bude ještě někdy hodit.

**) Možná zpočátku ano. Ale vězte, že dotovat to dlouhodobě nelze. A rozhodně na tom nezbohatneme.*

- 2) Pak jsou tady „roboti“, kteří se přiživují na naší práci a „vysávají“ výsledky našeho úsilí pro svůj prospěch. Tímto krokem se jim to snažíme překazit.

A pokud nemáte zájem, respektujeme to. Urgujte svého prodejce. A když neuspějete, rádi Vás uvidíme!