

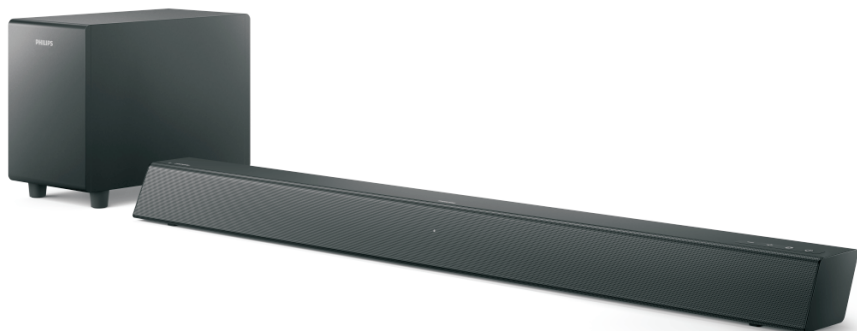
PHILIPS

Reproduktor
Soundbar

Řada 5000

TAB5305

Návod k obsluze



Zaregistrujte svůj výrobek a získejte podporu na stránkách
www.philips.com/support

Obsah

1	Důležité informace	2	5	Montáž na stěnu	11
	Pomoc a podpora	2			
	Důležité bezpečnostní pokyny	2	6	Parametry výrobku	12
	Péče o váš výrobek	3			
	Péče o životní prostředí	3	7	Odstraňování potíží	12
	Shoda	4			
	Obsah balení	4			
2	Vaše zařízení SoundBar	4			
	Hlavní jednotka	4			
	Dálkový ovladač	5			
	Konektory	6			
3	Připojení	6			
	Umístění	6			
	Propojení zařízení SoundBar a subwooferu	7			
	Ruční párování subwooferu	7			
	Připojení zvuku z televizoru a dalších zařízení	8			
4	Použití vašeho zařízení SoundBar	9			
	Zapnutí / vypnutí	9			
	Ovládání hlasitosti	9			
	Výběr zdroje	9			
	Nastavení EQ	9			
	Zdroj zvuku AUX	9			
	Zdroj zvuku Optical	10			
	Zdroj zvuku HDMI (ARC)	10			
	Přehrávání audia přes Bluetooth	10			
	Automatický pohotovostní režim	11			
	Použití továrních nastavení	11			

1 Důležité informace

Před použitím výrobku si přečtete všechny pokyny a pochopíte je. Pokud je škoda způsobena nedodržením pokynů, nelze uplatnit záruku.

Pomoc a podpora

Pro rozsáhlou online podporu navštivte www.philips.com/support:

- stáhněte si návod k obsluze a stručnou příručku
- sledujte videonávody (k dispozici pouze pro vybrané modely)
- najděte odpovědi na často kladené otázky (FAQ)
- napište nám otázku přes e-mail
- chatujte s naším zástupcem podpory.

Podle pokynů na webu vyberte požadovaný jazyk a poté zadejte číslo modelu výrobku. Případně můžete kontaktovat zákaznickou péči ve vaší zemi. Před kontaktováním si poznamenejte číslo modelu a sériové číslo výrobku. Tyto informace naleznete na zadní nebo spodní straně výrobku.

Důležité bezpečnostní pokyny

- Přečtete si tyto pokyny.
- Tyto pokyny si uschovejte.
- Respektujte všechna varování.
- Postupujte podle všech pokynů.
- Přístroj nepoužívejte v blízkosti vody.
- Čistěte pouze suchým hadříkem.
- Neblokujte žádné větrací otvory. Instalaci provádějte podle pokynů výrobce.
- Neinstalujte v blízkosti zdrojů tepla, jako jsou radiátory, tepelné registry, kamna nebo jiná zařízení (včetně zesilovačů), které produkují teplo.
- Nemařte bezpečnostní účel polarizované nebo uzemněné zástrčky. Polarizovaná zástrčka má dvě lopatky s jednou širší než druhou. Zástrčka typu uzemnění má

dvě lopatky a třetí uzemňovací kolík. Pro vaši bezpečnost je k dispozici široká lopatka nebo třetí kolík. Pokud dodaná zástrčka nezapadá do vaší zásuvky, požádejte elektrikáře o výměnu zastaralé zásuvky.

- Napájecí kabel chraňte před pošlapáním nebo skřípnutím, zejména v okolí zástrček, zásuvek a na místech, kde vystupují ze zařízení.
- Používejte pouze příslušenství/doplňky určené výrobcem.
- Používejte pouze vozíky, podstavce, stativy, držáky či stolky doporučené výrobcem nebo prodávané se zařízením.
- Při použití vozíku postupujte při převážení přístroje na vozíku obezřetně, abyste předešli zranění z důvodu překlopení.
- Odpojte přístroj během bouřek nebo po dlouhé době nečinnosti.
- Veškeré opravy může provádět pouze kvalifikovaný servis. Pokud byl přístroj jakýmkoli způsobem poškozen, například je poškozen napájecí kabel nebo zástrčka, došlo k rozliti kapaliny nebo do přístroje spadly předměty, přístroj byl vystaven dešti nebo vlhkosti, nefunguje normálně nebo byl upuštěn, je vyžadována údržba.
- **VÝSTRAHA** ohledně použití baterie – abyste zabránili vytečení baterie, které může mít za následek zranění osob, poškození majetku nebo poškození jednotky:
 - Vložte všechny baterie správně, + a - podle označení na jednotce.
 - Nekombinujte baterie (staré a nové nebo uhlíkové a alkalické atd.).
 - Pokud jednotku delší dobu nepoužíváte, vyjměte baterie.
 - Baterie nesmí být vystaveny nadměrnému teplu, jako je sluneční světlo, jemné světlo nebo podobně.
 - Perchloristanový materiál – může vyžadovat zvláštní zacházení. Viz www.dtsc.ca.gov/hazardouswaste/perchlorate.
- Výrobek/dálkový ovladač může obsahovat baterii mincového/knoflíkového typu, kterou lze spolknout. Baterii uchovávejte vždy mimo dosah



Obsah je uzamčen

Dokončete, prosím, proces objednávky.

Následně budete mít přístup k celému dokumentu.



Proč je dokument uzamčen? Nahněvat Vás rozhodně nechceme. Jsou k tomu dva hlavní důvody:

- 1) Vytvořit a udržovat obsáhlou databázi návodů stojí nejen spoustu úsilí a času, ale i finanční prostředky. Dělali byste to Vy zadarmo? Ne*. Zakoupením této služby obdržíte úplný návod a podpoříte provoz a rozvoj našich stránek. Třeba se Vám to bude ještě někdy hodit.

**) Možná zpočátku ano. Ale vězte, že dotovat to dlouhodobě nelze. A rozhodně na tom nezbohatneme.*

- 2) Pak jsou tady „roboti“, kteří se přiživují na naší práci a „vysávají“ výsledky našeho úsilí pro svůj prospěch. Tímto krokem se jim to snažíme překazit.

A pokud nemáte zájem, respektujeme to. Urgujte svého prodejce. A když neuspějete, rádi Vás uvidíme!