



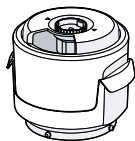
BOSCH



Zmrzlinovač

MUZ9EB1

[cs] Návod k použití



A

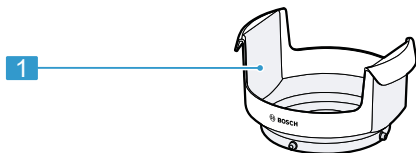
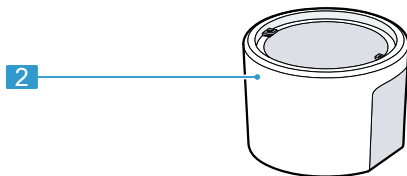


B

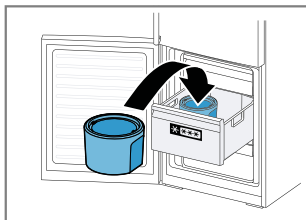


C

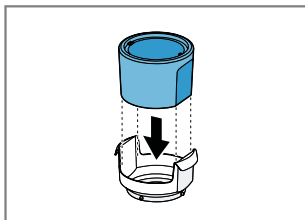
1



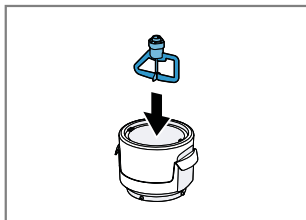
2



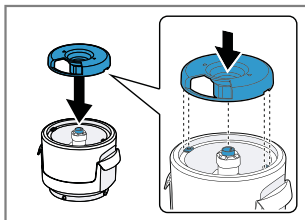
3



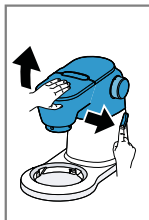
4



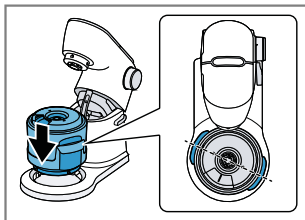
5



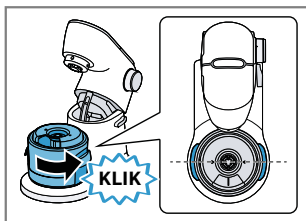
6



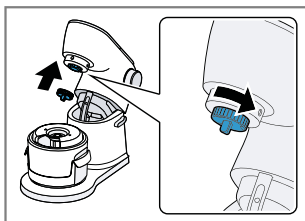
7



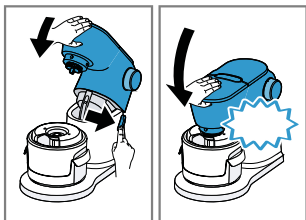
8



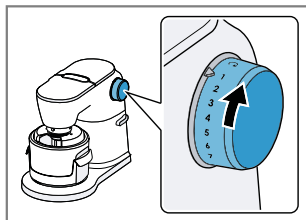
9



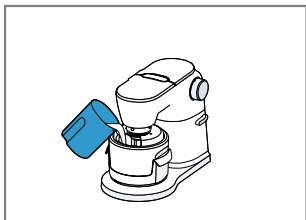
10



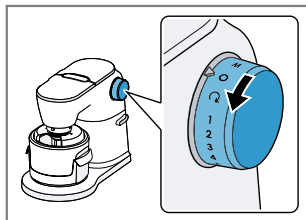
11



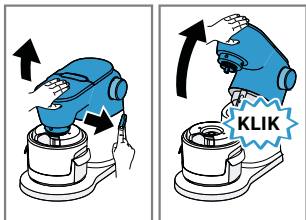
12



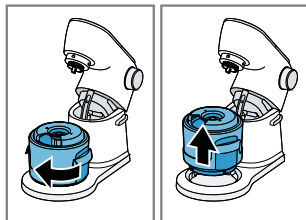
13



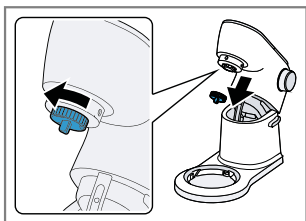
14



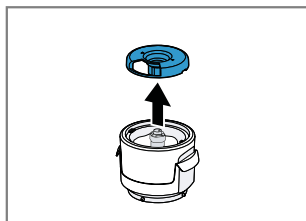
15



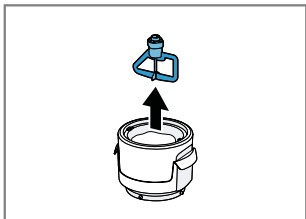
16



17



18



19



20

Bezpečnost

Přečtěte si prosím tyto bezpečnostní informace, abyste měli jistotu, že budete toto příslušenství používat bezpečně.

Všeobecné informace

Zde naleznete všeobecné informace tohoto návodu k obsluze.

- Přečtěte si tento návod k obsluze pečlivě. Pouze tak budete moci toto příslušenství používat bezpečně a efektivně.
- Řiďte se pokyny pro základní jednotku.
- Tento návod k obsluze je určen pro uživatele příslušenství.
- Dodržujte bezpečnostní pokyny a varování.
- Tento návod k použití a informace o produktu uschovejte na bezpečném místě pro budoucí použití nebo pro další majitele.
- Po vybalení příslušenství zkontrolujte. Příslušenství nepoužívejte, pokud došlo při přepravě k jeho poškození.

Použití podle určení

Přečtěte si prosím informace o určeném použití, abyste měli jistotu, že budete toto příslušenství používat správně a bezpečně.

Toto příslušenství používejte pouze:

- společně s kuchyňským robotem stejné série MUM9,
- podle pokynů v tomto návodu k použití,
- s originálními díly a příslušenstvím,
- k dalším použitím popsaným v návodu k použití příslušenství, která jsou volitelná nebo jsou dodávána spolu se spotřebičem,
- k výrobě zmrzliny a mražených ovocných dření.

Spotřebič odpojujte od elektrické sítě:

- při připojování příslušenství,
- při odpojování příslušenství.

Bezpečnostní pokyny

Vezměte na vědomí bezpečnostní pokyny.

⚠ POZOR – Nebezpečí poranění!

- Rotující pohony, nástroje nebo části příslušenství mohou způsobit poranění.
 - ▶ Nesahejte do plnicího otvoru.
- Nesprávné používání může způsobit poranění.
 - ▶ Nikdy nesestavujte příslušenství přímo na základní jednotce.
 - ▶ Příslušenství připojujte a odpojíte, pouze pokud se pohon neotáčí a spotřebič je odpojen od sítě.
 - ▶ Příslušenství používejte, pouze pokud je zcela smontováno.
 - ▶ Příslušenství může být používáno pouze v poloze určené pro provoz.

⚠ POZOR – Nebezpečí poškození zdraví!

- Znečištěné povrchy mohou ohrozit zdraví.
 - ▶ Postupujte podle pokynů pro čištění.
 - ▶ Povrchy, které přicházejí do styku s potravinami, vždy před použitím vyčistěte.
- Nesprávné zpracovávání nebo skladování syrových nebo rychle se kazících potravin představuje zdravotní riziko.
 - ▶ Řiďte se hygienickými předpisy pro kuchyň.
 - ▶ Všechny ingredience musí být čerstvé a dokonale čisté.
 - ▶ Nikdy znovu nezmrazujte zmrzlinu, která se již jednou roztála, byť i jen částečně.

Předcházení poškození materiálu

Postupujte podle těchto pokynů, aby nedošlo k poškození materiálu vašeho spotřebiče, příslušenství či jiných předmětů v kuchyni.

Všeobecné informace

Při používání tohoto příslušenství se řiďte těmito pokyny.

POZOR!

Nesprávné používání může způsobit poškození materiálu.

- ▶ Do plnicího otvoru nikdy nekládejte žádné předměty, např. vařečku apod.
- ▶ Do chladicí nádoby nikdy nekládejte ostré či tvrdé předměty, např. kovové lžice nebo naběračku na zmrzlinu. Používejte pouze plastovou stěrku, která je součástí příslušenství.
- ▶ Chladicí nádobu nikdy nezahřívejte ani do ní nelijte horké tekutiny.
- ▶ Chladicí nádobu nikdy nepoužívejte v mikrovlnné troubě nebo pečicí troubě ani ji nemyjte v myčce nádobí.
- ▶ Spotřebič nikdy nepouštějte naprázdno.

Vybalení a kontrola

Čeho byste si měli při rozbalování spotřebiče všimnout.

Vybalení příslušenství a dílů

1. Vyjměte příslušenství z obalu.
2. Vyjměte všechny díly a průvodní dokumenty z balení a nechte si je po ruce.

3. Odstraňte veškerý balicí materiál.
4. Odstraňte veškeré nálepky a fólie.

Obsah balení

Po vybalení všech částí zkontrolujte, zda při přepravě nedošlo k jejich poškození a zda je dodávka kompletní. → **Obrázek 1**

-
- | | |
|----------|--------------------|
| A | Zmrzlinovač |
| B | Plastová stěrka |
| C | Průvodní dokumenty |
-

Čištění příslušenství před prvním použitím

1. Jednotlivé části příslušenství rozeberte.
→ „*Vyprazdňování a rozebrání zmrzlinovače*“, strana 10
2. Všechny části, které přicházejí do kontaktu s potravinami, před prvním použitím důkladně omyjte.
→ „*Čištění a servis*“, strana 10
3. Vyčištěné a osušené části připravte k použití.

Seznámení se se spotřebičem

Seznamte se s příslušenstvím.

Komponenty

Přehled všech částí příslušenství.
→ **Obrázek 2**

-
- | | |
|----------|-----------------------------|
| 1 | Držák chladicí nádoby |
| 2 | Chladicí nádoba |
| 3 | Míchací zařízení se spojkou |
-

4 Kryt s plnicím otvorem

5 Adaptér zmrzlinovače

Ochrana proti přetížení

Ochrana systému před přetížením zabraňuje poškození motoru a dalších komponent v důsledku přetížení. Dojde-li k přetížení zmrzlinovače nebo jeho zablokování, přestane se míchací zařízení otáčet a spotřebič bude vydávat skřípavý zvuk.

Poznámka: Zaslechnete-li skřípavý zvuk, zpracování zastavte.

→ „Řešení problémů“, strana 15

Před prvním použitím

Připravte základní jednotku a příslušenství.

Vychlazení chladicí nádoby

1. Před vychlazením chladicí nádoby ji vyčistěte a osušte.
→ „Čištění chladicí nádoby“, strana 11
2. Chladicí nádobu umístěte zpřima a řiďte se následujícími hodnotami. → **Obrázek 4**

Teplota alespoň -18 °C

Na dobu alespoň 18 hod.

Tip: Chladicí nádobu ponechejte v mrazáku, aby byla stále připravena k použití.

Sestavení zmrzlinovače

Poznámka: Než vyjmete chladicí nádobu z mrazáku, připravte nejprve zmrzlinovou směs.

→ „Recepty“, strana 11

1. Z mrazáku vyjměte chladicí nádobu.
2. Opatrně umístěte chladicí nádobu do držáku.
→ **Obrázek 5**
3. Do středu chladicí nádoby umístěte míchací zařízení.
→ **Obrázek 6**
4. Na nádobu umístěte víko.
– Použijte zářez na levé a pravé straně víka.
– Míchací zařízení musí být ve středu otvoru víka.
→ **Obrázek 7**

Umístění zmrzlinovače do základní jednotky

Poznámka: Základní jednotka uvedená na obrázcích se může lišit od vašeho modelu, pokud jde o její tvar a jednotlivé prvky.

Požadavky

- Mísa není vložena.
 - Víko mísy není na svém místě.
1. Spotřebič položte na stabilní, rovný, plochý a čistý pracovní povrch.
 2. Napájecí kabel natáhněte na požadovanou délku. Zástrčku napájecího kabelu nezapojujte do sítě.
 3. Stiskněte uvolňovací tlačítko a zvedněte a zajistěte otočné rameno.
→ **Obrázek 8**
 4. Umístěte zmrzlinovač do základní jednotky.
→ **Obrázek 9**
 5. Zmrzlinovačem otočte proti směru hodinových ručiček, aby zacvakl na místo.
→ **Obrázek 9**

- Nainstalujte adaptér na hlavní pohon a otočením ve směru hodinových ručiček jej zajistěte.
→ **Obrázek 10**
- Stiskněte uvolňovací tlačítko a sklopte a zajistěte otočné rameno.
→ **Obrázek 11**

Tip: Aby se obsah chlazené nádoby nezačal příliš ohřívat, začněte zmrzlinu promíchávat okamžitě po vložení zmrzlinovače do základní jednotky.

Základní úkony

Vše, co potřebujete vědět o používání tohoto příslušenství, najdete zde.

Doporučované rychlosti

Řiďte se doporučenými rychlostmi, abyste dosáhli optimálních výsledků.

Stupeň nastavení Použití


1	K výrobě zmrzliny a mražených ovocných dření. Poznámka: Jiné rychlosti či nastavení stupně rychlosti nejsou pro výrobu zmrzliny vhodné.
---	--

Míchání zmrzliny

Poznámka: Aby nedocházelo k přimrzání ingrediencí k chladicí nádobě, zmrzlinu vkládejte a zpracovávejte pouze za chodu spotřebiče. Zpracování nepřerušujte.

- Zapojte síťovou zástrčku.
- Otočný volič otočte na nastavení rychlosti 1.
→ **Obrázek 12**
- Zmrzlinovou směs nalijte do běžícího zmrzlinovače plnicím otvorem.
→ **Obrázek 13**
- Zpracování ukončete, pokud – uběhl čas uvedený v receptu.

- míchací zařízení začne vydávat skřípavý zvuk a přestane se otáčet.

- Otočný volič nastavte na 
→ **Obrázek 14**
- Vytáhněte zástrčku ze sítě.

Vyprazdňování a rozebrání zmrzlinovače

- Stiskněte uvolňovací tlačítko a zvedněte a zajistěte otočné rameno.
→ **Obrázek 15**
- Zmrzlinovačem otočte ve směru hodinových ručiček a vyjměte jej.
→ **Obrázek 16**
- Adaptérem otočte proti směru hodinových ručiček a vyjměte jej.
→ **Obrázek 17**
- Sejměte víko.
→ **Obrázek 18**
- Vyjměte míchací zařízení.
→ **Obrázek 19**
- Hotovou zmrzlinu servírujte pomocí stěrky dodané spolu s příslušenstvím nebo zmrzlinu přemístěte do vhodné nádoby.
→ **Obrázek 20**
- Vyjměte chladicí nádobu z držáku.

Poznámka: Chladicí nádobu nepoužívejte k uložení nebo mražení zmrzliny.

Čištění a servis

Aby příslušenství pracovalo efektivně a dlouhou dobu, je důležité je pečlivě čistit a udržovat.

Komponenty vhodné do myčky nádobí

Které komponenty lze mýt v myčce nádobí.

Lze mýt v myčce nádobí:

- Držák chladicí nádoby
- Víko
- Míchací zařízení
- Adaptér
- Stěrka



Tyto části nedávejte do myčky: chladicí nádoba



Čistící prostředky

Jaké čistící prostředky jsou vhodné k čištění příslušenství.

POZOR!

Riziko poškození materiálu.

Používáním nevhodných čistících prostředků nebo nesprávného postupu čištění může dojít k poškození příslušenství.

- ▶ Nepoužívejte čistící prostředky obsahující alkohol nebo líh.
- ▶ Nepoužívejte ostré, špičaté nebo kovové předměty.
- ▶ Nepoužívejte abrazivní utěrky či čistící prostředky.

Čištění chladicí nádoby

1. Chladicí nádobu čistíte vodou s prostředkem na mytí a jemnou utěrkou.
2. Chladicí nádobu důkladně osušte jemnou utěrkou.

Čištění ostatních částí

1. Držák, víko, míchací zařízení, adaptér a stěrku myjte vodou s prostředkem na mytí a jemnou utěrkou nebo houbičkou.
2. Budete-li jednotlivé komponenty mýt v myčce nádobí, umístěte míchací zařízení do myčky nádobí spojkou směrem dolů.

Recepty

Vybrané recepty speciálně vytvořené pro toto příslušenství naleznete zde.

Poznámky

- Chladicí výkon zmrzlinovače je dostatečný k výrobě přibližně 1 litru zmrzliny nebo množství uvedeného v přehledu každého receptu. Chcete-li vyrobit více zmrzliny, nechte chladicí nádobu znovu chladit po dobu alespoň 18 hodin.
- Množství uváděná v jednotlivých receptech odpovídají přibližně 4 porcím.
- Tyto recepty nejsou vhodné pro diabetiky.
- K ochucení zmrzliny nepoužívejte ingredience obsahující alkohol, protože alkohol zabraňuje tuhnutí.
- Skutečnou dobu zpracování ovlivňují tyto faktory:
 - Množství zmrzlinové směsi
 - Teplota zmrzlinové směsi
 - Teplota v mrazáku
 - Pokojová teplota

Tipy

- Zmrzlina chutná nejlépe, je-li podávána ihned po vyrobení. Zmrzlinu můžete ozdobit a podávat například s ovocem, polevou, šlehačkou nebo strouhanou čokoládou.
- Před podáváním skleničky nebo misky nejprve vychladte, aby zmrzlina tak rychle neroztála.
- Zmrzlou zmrzlinu vyjměte z mrazáku chvíli před podáváním.

cs Recepty

- Příprava zmrzliny je obzvlášť snadná, použijete-li následující příslušenství:
 - Nástavec mixéru
 - Nástavec multifunkčního mixéru
 - Lis na citrusy

Přehled receptů

Tento přehled uvádí seznam ingrediencí a postup zpracování u různých receptů.

Recept	Ingredience	Zpracování
Vanilková zmrzlina	<ul style="list-style-type: none">▪ 2 lusky bourbonské vanilky▪ 250 ml mléka▪ 100 g cukru▪ 200 ml smetany▪ 1 špetka soli	<ul style="list-style-type: none">▪ Vanilkové lusky podélně rozkrojte a nožem vyškrábněte dužinu.▪ Vanilkovou dužinu, mléko a cukr vložte do hrnce a za stálého míchání přiveďte krátce k varu.▪ Směs nechejte vychladit na pokojovou teplotu.▪ Vmíchejte zbývající ingredience.▪ Otočný volič nastavte na stupeň 1 a směs vlijte do zmrzlinovače.▪ Zpracovávejte 20-30 minut na stupeň 1.
Čokoládová zmrzlina	<ul style="list-style-type: none">▪ 100 g čokolády na vaření▪ 300 ml smetany▪ 40 g cukru▪ 150 g jogurtu	<ul style="list-style-type: none">▪ Do hrnce nasypejte nalámanou čokoládu na vaření, cukr a zalijte smetanou. Směs zahřívejte a stále míchejte, dokud se cukr a čokoláda nerozpustí.▪ Do stále teplé směsi vmíchejte jogurt.▪ Směs nechejte vychladit na pokojovou teplotu.▪ Otočný volič nastavte na stupeň 1 a směs vlijte do zmrzlinovače.▪ Zpracovávejte 20-30 minut na stupeň 1.
Zmrzlina stracciatella	<ul style="list-style-type: none">▪ 100 g bílé čokolády▪ 300 ml smetany▪ 60 g jogurtu▪ 40 g moučkového cukru▪ 50 g strouhané čokolády	<ul style="list-style-type: none">▪ Do hrnce nasypejte nalámanou bílou čokoládu a zalijte smetanou. Směs zahřívejte a stále míchejte, dokud se čokoláda nerozpustí.▪ Směs nechejte vychladit na pokojovou teplotu.▪ Vmíchejte zbývající ingredience.▪ Otočný volič nastavte na stupeň 1 a směs vlijte do zmrzlinovače.▪ Zpracovávejte 15-25 minut na stupeň 1.



Recept	Ingredience	Zpracování
Banánová zmrzlina	<ul style="list-style-type: none"> ▪ 200 g banánů (nakrájených na kousky) ▪ 80 g cukru ▪ 100 ml mléka ▪ 100 ml smetany ▪ 1 pol. lžice citronové šťávy 	<ul style="list-style-type: none"> ▪ Všechny ingredience rozmixujte. ▪ Otočný volič nastavte na stupeň 1 a směs vlijte do zmrzlinovače. ▪ Zpracovávejte 20-30 minut na stupeň 1.
Třešňová jogurtová zmrzlina	<ul style="list-style-type: none"> ▪ 500 g třešňového jogurtu ▪ 24 g vanilkového cukru ▪ 3 plátky bílé želatiny <p>Tip: Recept vyzkoušejte také s jinými druhy jogurtu.</p>	<ul style="list-style-type: none"> ▪ Želatinu nechejte 15 minut namočenou v dostatečném množství studené vody. ▪ Želatinu pak zlehka vymačkejte a rozehřejte v malém hrnci, stále míchejte, ale nevařte. ▪ Zbytek ingrediencí rozmixujte do hladké směsi. ▪ Teplou želatinu přidejte do mixéru. ▪ Otočný volič nastavte na stupeň 1 a směs vlijte do zmrzlinovače. ▪ Zpracovávejte 15-25 minut na stupeň 1.
Pistáciová zmrzlina	<ul style="list-style-type: none"> ▪ 100 g pistácií (nasekaných) ▪ 8 g vanilkového cukru ▪ 90 g cukru ▪ 200 ml mléka ▪ 200 ml smetany ▪ 3 plátky bílé želatiny 	<ul style="list-style-type: none"> ▪ Želatinu nechejte 15 minut namočenou v dostatečném množství studené vody. ▪ Želatinu pak zlehka vymačkejte a rozehřejte v malém hrnci, stále míchejte, ale nevařte. ▪ Zbytek ingrediencí rozmixujte do hladké směsi. ▪ Teplou želatinu přidejte do mixéru. ▪ Otočný volič nastavte na stupeň 1 a směs vlijte do zmrzlinovače. ▪ Zpracovávejte 15-25 minut na stupeň 1.
Citronový sorbet	<ul style="list-style-type: none"> ▪ 150 ml citronové šťávy (čerstvě vymačkané) ▪ 200 ml vody ▪ 170 g cukru ▪ 150 g jogurtu ▪ 4 plátky bílé želatiny <p>Tip: Pomerančový sorbet vyrobíte tak, že 100 ml citronové šťávy nahradíte čerstvě vymačkanou pomerančovou šťávou.</p>	<ul style="list-style-type: none"> ▪ Želatinu nechejte 15 minut namočenou v dostatečném množství studené vody. ▪ Želatinu pak zlehka vymačkejte a rozehřejte v malém hrnci, stále míchejte, ale nevařte. ▪ Zbytek ingrediencí rozmixujte do hladké směsi. ▪ Teplou želatinu přidejte do mixéru. ▪ Otočný volič nastavte na stupeň 1 a směs vlijte do zmrzlinovače. ▪ Zpracovávejte 40-50 minut na stupeň 1.

Recept	Ingredience	Zpracování
Jahodová zmrzlina	<ul style="list-style-type: none"> ▪ 250 g jahod (čerstvých) ▪ 75 g cukru ▪ 100 ml mléka ▪ 100 ml smetany ▪ 20-30 ml citronové šťávy (čerstvě vymačkané) 	<ul style="list-style-type: none"> ▪ Všechny ingredience rozmixujte. ▪ Otočný volič nastavte na stupeň 1 a směs vlijte do zmrzlinovače. ▪ Zpracovávejte 20-30 minut na stupeň 1.
Kiwi zmrzlina	<ul style="list-style-type: none"> ▪ 400 g kiwi (oloupaných a nakrájených na čtvrtky) ▪ 20-30 ml citronové šťávy (čerstvě vymačkané) ▪ 100 ml vody ▪ 80 g cukru 	<ul style="list-style-type: none"> ▪ Všechny ingredience rozmixujte. ▪ Otočný volič nastavte na stupeň 1 a směs vlijte do zmrzlinovače. ▪ Zpracovávejte 20-30 minut na stupeň 1.
Meruňková zmrzlina	<ul style="list-style-type: none"> ▪ 250 g meruněk (zavařovaných, okapaných) ▪ 80 g cukru ▪ 50 ml mléka ▪ 50 ml podmáslí ▪ 100 ml smetany 	<ul style="list-style-type: none"> ▪ Všechny ingredience rozmixujte. ▪ Otočný volič nastavte na stupeň 1 a směs vlijte do zmrzlinovače. ▪ Zpracovávejte 20-30 minut na stupeň 1.
Zmrzlina z ibiškového čaje	<ul style="list-style-type: none"> ▪ 400 ml vody ▪ 5 sáčků ibiškového čaje (cca. 10 g) ▪ 140 g cukru ▪ 2 čaj. lžičky citronové šťávy ▪ 150 g smetanového sýra 	<ul style="list-style-type: none"> ▪ Čaj zalijte vodou a nechte 10 minut vyluhovat. ▪ Přidejte citronovou šťávu a cukr a míchejte, dokud se cukr zcela nerozpustí. ▪ Směs nechejte vychladit na pokojovou teplotu. ▪ Přidejte smetanový sýr a směs vyšlehejte. ▪ Otočný volič otočte na stupeň 1 a směs vlijte do zmrzlinovače. ▪ Zpracovávejte 30-40 minut na stupeň 1.
Moka zmrzlina	<ul style="list-style-type: none"> ▪ 300 ml studené kávy ▪ 200 ml smetany ▪ 80 g cukru ▪ 1 špetka soli 	<ul style="list-style-type: none"> ▪ Všechny ingredience rozmíchejte, aby se veškerý cukr rozpustil. ▪ Otočný volič nastavte na stupeň 1 a směs vlijte do zmrzlinovače. ▪ Zpracovávejte 20-30 minut na stupeň 1.

Řešení problémů

Drobné problémy se spotřebičem si dokážete vyřešit sami. Proto, než se obrátíte na zákaznický servis, si přečtěte informace k řešení problémů. Vyhněte se tak zbytečným výdajům.

Poruchy

Chyby	Příčiny	Řešení problémů
Spotřebič vydává skřípavý zvuk a míchací zařízení se zastavilo.	Zmrzlina dosáhla požadované pevnosti před uplynutím určeného času.	<ol style="list-style-type: none"> 1. Otočný volič nastavte na . 2. Zmrzlinovač vyjměte. 3. Připravenou zmrzlinu přeneste do vhodné nádoby.
	Míchací zařízení je přetíženo nebo zablokováno.	<ol style="list-style-type: none"> 1. Otočný volič nastavte na . 2. Snižte množství ingrediencí. 3. Blokující předmět odstraňte.



Děkujeme vám za zakoupení domácího spotřebiče značky Bosch.

Zaregistrujte svůj spotřebiče již nyní na MyBosch, díky čemuž přímo získáte:

- Rady profesionálů a tipy pro váš spotřebič
- Možnosti pro prodloužení záruky
- Slevy na příslušenství a náhradní díly
- Digitální návod a veškeré údaje o spotřebiči při ruce
- Snadný přístup k servisu spotřebičů Bosch Home.

Registrace je snadná a bez poplatku - rovněž možná z mobilního telefonu:

www.bosch-home.com/cz

BOSCH
HOME APPLIANCES
SERVICE

Potřebujete pomoci? Pomůžeme vám zde.

Poradenství profesionálů pro vaše spotřebiče značky Bosch, řešení problémů nebo opravy profesionálními technikami Bosch.

Vše o možné podpoře ze strany společnosti Bosch naleznete zde:

www.bosch-home.com/service

Kontaktní informace pro všechny státy naleznete v příloženém seznamu zákaznických center.

Robert Bosch Hausgeräte GmbH

Carl-Wery-Straße 34

81739 München

GERMANY

www.bosch-home.com



8001163834

(990731)

Záruční podmínky

společnosti BSH domácí spotřebiče s.r.o.

1. Záruka

Na tento výrobek je v souladu § 2113 a násl. zákona č. 89/2012 Sb., občanský zákoník, v platném znění, poskytována **záruka za jakost 24 měsíců** (dále jen „záruka“), která běží zpravidla od odevzdání výrobku zákazníkovi. Pokud byla sjednána delší záruka, řídí se tato speciálními pravidly.

Záruka 24 měsíců je poskytována pouze zákazníkovi spotřebiteli a jen na výrobek **k běžnému užívání v domácnosti**. Zákazníkovi podnikateli nebo jiné právnické osobě je poskytnuta 24 měsíční záruka za předpokladu, že se koupě netýká jeho podnikatelské činnosti (např. prádelna, ubytovací služby, restaurační zařízení apod.), způsob užívání je obdobný užívání v domácnosti a výrobek není prokazatelně přetěžován (kumulativně); v ostatních případech je poskytována záruka v délce 6 měsíců. Společnost BSH domácí spotřebiče s.r.o. si vyhrazuje právo omezit plnění záruky nad rámec 6 měsíců v případě, že bude zjevné, že spotřebič není provozován v souladu s výše uvedenými podmínkami.

2. Pořizovací doklad a záruční list

Základním průkazem práv zákazníka je **pořizovací doklad** (paragon, faktura, leasingová smlouva apod.). Pokud byl při prodeji vydán **záruční list**, je tento součástí výrobku s výrobním číslem uvedeným na přední straně tohoto záručního listu. Nedílnou součástí záručního listu je pořizovací doklad. Zákazník si ve vlastním zájmu pořizovací doklad i záruční list pečlivě uschová.

Bezplatný záruční servis je možno poskytnout jen v případě předložení pořizovacího dokladu nebo v případě prodloužené záruky i vyplněného záručního listu a vystaveného certifikátu, pokud byl vydán. Záruční list vyplňuje prodejce a je v zájmu zákazníka zkontrolovat správnost a úplnost uvedených údajů. Záruční list je platný pouze v originálu, na kopie nebude brán zřetel.

3. Uplatnění záruky

Zákazník má v rámci poskytnuté záruky právo na bezplatné, včasné a řádné odstranění reklamované vady výrobku, a to opravou, popřípadě – není-li to vzhledem k povaze (zn. příčině i projevu) vady neúměrné – právo na výměnu výrobku nebo jeho vadné součásti. Za zákonem stanovených podmínek může být poskytnuta sleva na výrobku anebo může být výrobek vrácen.

Záruční oprava se vztahuje výhradně na vady, které vzniknou průkazně v době platné záruky. Takto vzniklé vady je oprávněn odstranit pouze **autorizovaný servis**. Uplatnit záruku může zákazník u autorizovaného servisu nebo v prodejně, kde byl výrobek zakoupen, a to bez zbytečného odkladu, nejpozději však do konce záruční doby. Zvolí-li zákazník jiný, než nejbližší autorizovaný servis, bude na něm, aby nesl v souvislosti s tím zvýšené náklady.

Autorizovaný servis posoudí oprávněnost reklamace a podle povahy vady výrobku rozhodne o způsobu řešení reklamace.

Seznam autorizovaných servisů je k dispozici na www.bosch-home.com/cz.

Doba, po kterou zákazník nemůže výrobek z důvodu vady používat, se do záruční doby nepočítá. O tuto dobu se záruční doba prodlužuje. Při výměně se **běh záruční doby** neobnovuje. Při opravě nedochází k běhu nové záruční doby týkající se opravené součásti či součástíky.

Po provedení záruční opravy je autorizovaný servis povinen vydat zákazníkovi čitelnou kopii opravního listu. **Opravní list** slouží k prokazování práv zákazníka, proto je ve vlastním zájmu zákazníka před podpisem opravního listu zkontrolovat jeho obsah a kopii opravního listu pečlivě uschová.

Zákazník je povinen poskytnout autorizovanému servisu **součinnost** k ověření existence reklamované vady a k jejímu odstranění (včetně odpovídajícího potřebného vyzkoušení nebo demontáže výrobku).

Při uplatnění reklamace předá zákazník **výrobek čistý** v souladu s hygienickými předpisy nebo obecnými hygienickými zásadami včetně všech jeho součástí a příslušenství, umožňujících takové ověření a odstranění vady. V případě, že výrobek nedodá kompletní a je-li kompletnost výrobku nezbytná k zjištění existence reklamované vady a/nebo k jejímu odstranění, běh lhůty k vyřízení reklamace začíná až dodáním chybějících součástí.

4. Neoprávněnost reklamace

Reklamacie není oprávněná v případech, vznikla-li závada nebo poškození:

- prokazatelně nesprávným užíváním výrobku (např. v rozporu s návodem, s pokyny uvedenými na obalu výrobku či v záručním listě, užíváním v rozporu s obecně známými pravidly užívání předmětného výrobku, provozem při nesprávném napájecím napětí, připojování na nedovolené zdroje proudu, užíváním zboží v nevhodných podmínkách – vlhko, prašnost, extrémní tvrdost vody apod.) anebo jiným nesprávným jednáním uživatele (např. neodbornou instalací či zapojením);
- prokazatelně nedovolenými zásahy do přístroje (konstrukční nebo jiná úprava, neodborná montáž), živelnou katastrofou nebo mechanickým poškozením výrobku;
- nese-li předložený záruční list zjevné známky provedených změn údajů nebo je-li na výrobku odlišné výrobní číslo od toho, jež je uvedeno v záručním listě;
- u estetických komponentů, nezajišťujících funkčnost výrobku z důvodu:
 - transportního poškození nebo přemísťováním (poškrábání, promáčknutí, praskliny, rozbitá skla a police apod.)
 - nefunkčních estetických komponentů jako jsou madla, skla, ovládací spínače apod., které jsou důsledkem běžného opotřebení
 - změny barvy plastových komponentů (jedná se o běžný fyzikálně chemický jev po čase používání)
 - vady spotřebních materiálů, u kterých je doba životnosti daná charakterem součástky (žárovky, vodní filtry, vzduchové, prachové filtry, uhlíkové filtry všeho druhu, akumulátory, baterie, apod.)
 - vady příslušenství a volitelné výbavy, způsobené nevhodnou manipulací nebo nepřiměřeným zacházením

Ze záručních oprav jsou vyloučeny případy běžné údržby nebo čištění, instalace, programování, kontroly parametrů výrobku.

5. Náhradní díly

Záruka na samostatně prodané náhradní díly výrobku je poskytována v délce 6 měsíců, a to za předpokladu jeho odborné instalace.

6. Pozáruční servis

V případě placené pozáruční opravy provedené autorizovaným servisem se poskytuje záruka v délce 24 měsíců.

7. Rozšířená záruka nad rámec zákona

U spotřebičů (pračky, myčky) sériové vybavených systémem Aqua-Stop (patent BSH) je výrobcem poskytnuta záruka na škody způsobené chybou tohoto systému. Na tyto škody je zákazníkovi spotřebiteli poskytnuta náhrada, a to po celou dobu životnosti spotřebiče. Vyloučena je náhrada škody v případě, kdy nebyl spotřebič zapojen do elektrického obvodu pod proudem.

8. Upozornění pro prodejce

Prodejce je povinen vyplnit správně a úplně záruční list v den prodeje výrobku. Při případné předprodejní reklamaci je třeba předložit řádně vyplněný reklamační protokol a pořizovací doklad (fakturu).

9. Ochrana osobních údajů

Osobní údaje zákazníka kupujícího budou použity výhradně k účelům pro zpracování objednávek a k případnému vyřízení záruky v souladu se zák. č. 101/2000 Sb., o ochraně osobních údajů.

10. Prohlášení o hygienické nezávadnosti výrobků

Všechny výrobky distribuované společností BSH domácí spotřebiče s.r.o. a přicházející do styku s potravinami splňují požadavky o hygienické nezávadnosti dle zákona č.258/2000 Sb., vyhlášky 38/2001 Sb. Toto prohlášení se vztahuje na všechny výrobky přicházející do styku s potravinami uvedené v aktuálním ceníku společnosti BSH domácí spotřebiče s.r.o.

Ujištění dovozce o vydání prohlášení o shodě

Vážený zákazníku,

dle § 13, odst.5 zákona č.22/1997 Sb. Vás ujišťujeme, že na všechny výrobky distribuované společností BSH domácí spotřebiče s.r.o. našim obchodním partnerem bylo vydáno prohlášení o shodě ve smyslu zákona č. 22/1997 Sb a nařízení vlády č. 17/2003 Sb., 616/2006 Sb. a 22/2003 Sb. a příslušných nařízení vlády. Toto ujištění dovozce o vydání prohlášení o shodě se vztahuje na všechny výrobky včetně plynových spotřebičů, které jsou obsaženy v aktuálním ceníku firmy BSH domácí spotřebiče s.r.o.

B/S/H/

Kontakt na servis domácích spotřebičů BOSCH

BSH domácí spotřebiče s.r.o.
Radlická 350
158 00 Praha 5

Přijem oprav
Tel.: +420 251 095 546
Email: opravy@bshg.com

Objednávky příslušenství a náhradních dílů
Tel.: +420 251 095 556
Email: dily@bshg.com

Zákaznické poradenství
Tel.: +420 251 095 555
Email: bosch.spotrebice@bshg.com

Aktuální informace o servisu naleznete na internetových stránkách www.bosch-home.com/cz.
Zde máte možnost sjednat opravu pomocí online formuláře.



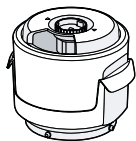
BOSCH



Zmrzlinovač

MUZ9EB1

[sk] Návod na použitie



A

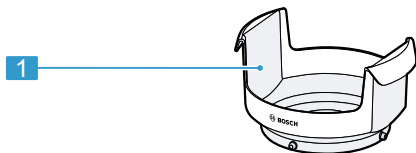
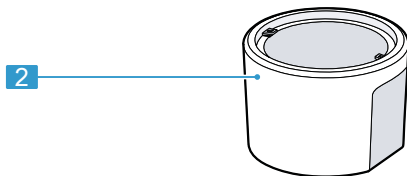


B

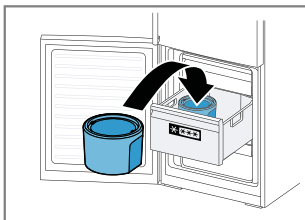


C

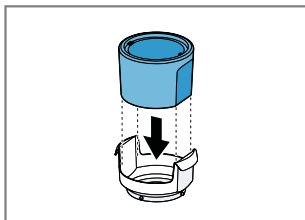
1



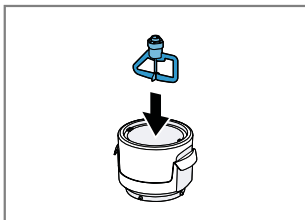
2



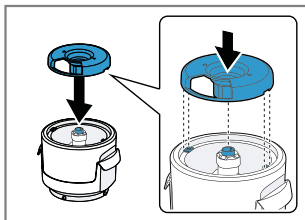
3



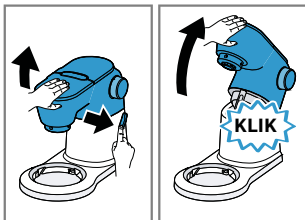
4



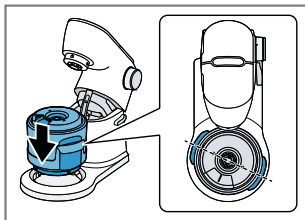
5



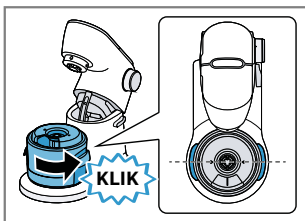
6



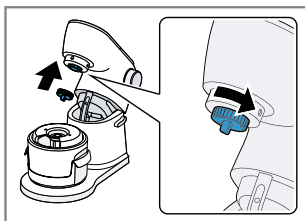
7



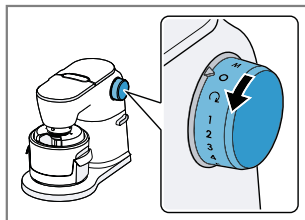
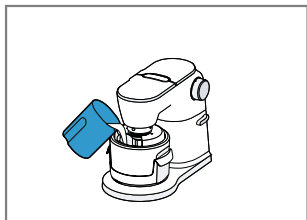
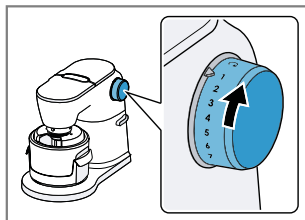
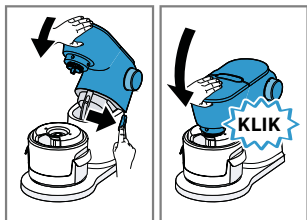
8



9

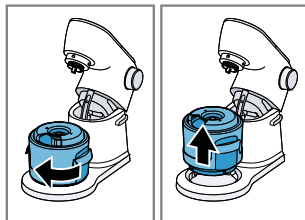
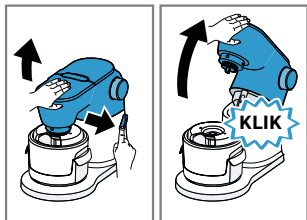


10



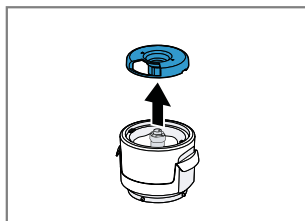
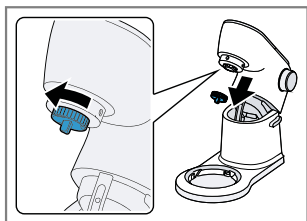
13

14



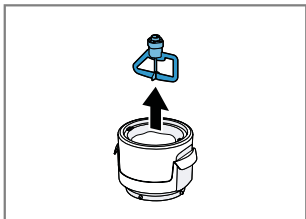
15

16



17

18



19



20



Bezpečnosť

Prečítajte si, prosím, tieto bezpečnostné informácie, aby ste mali istotu, že budete toto príslušenstvo používať bezpečne.

Všeobecné informácie

Tu nájdete všeobecné informácie tohto návodu na obsluhu.

- Prečítajte si tento návod na obsluhu pozorne. Iba tak budete môcť toto príslušenstvo používať bezpečne a efektívne.
- Riad'te sa pokynmi pre základnú jednotku.
- Tento návod na obsluhu je určený pre používateľov príslušenstva.
- Dodržujte bezpečnostné pokyny a varovania.
- Tento návod na použitie a informácie o produkte uschovajte na bezpečnom mieste pre budúce použitie alebo pre ďalších majiteľov.
- Po vybalení príslušenstvo skontrolujte. Príslušenstvo nepoužívajte, pokiaľ došlo pri preprave k jeho poškodeniu.

Určené použitie

Prečítajte si, prosím, informácie o určenom použití, aby ste mali istotu, že budete toto príslušenstvo používať správne a bezpečne.

Toto príslušenstvo používajte iba:

- spoločne s kuchynským robotom rovnakej série MUM9,
- podľa pokynov v tomto návode na použitie,
- s originálnymi dielmi a príslušenstvom,
- na ďalšie použitia popísané v návode na použitie príslušenstva, ktoré sú voliteľné alebo sa dodávajú spolu so spotrebičom,
- na výrobu zmrzliny a mrazených ovocných drení.

Spotrebič odpájajte od elektrickej siete:

- pri pripájaní príslušenstva,
- pri odpájaní príslušenstva.

Bezpečnostné pokyny

Vezmite na vedomie bezpečnostné pokyny.

⚠ POZOR – Nebezpečenstvo zranenia!

- Rotujúce pohony, nástroje alebo časti príslušenstva môžu spôsobiť zranenie.
 - ▶ Nesiahajte do plniaceho otvoru.
- Nesprávne používanie môže spôsobiť zranenie.
 - ▶ Nikdy nezostavujte príslušenstvo priamo na základnej jednotke.
 - ▶ Príslušenstvo pripájajte a odpájajte, iba pokiaľ sa pohon neotáča a spotrebič je odpojený od siete.
 - ▶ Príslušenstvo používajte, iba pokiaľ je celkom zmontované.
 - ▶ Príslušenstvo sa môže používať iba v polohe určenej na prevádzku.

⚠ POZOR – Nebezpečenstvo poškodenia zdravia!

- Znečistené povrchy môžu ohroziť zdravie.
 - ▶ Postupujte podľa pokynov na čistenie.
 - ▶ Povrchy, ktoré prichádzajú do styku s potravinami, vždy pred použitím vyčistite.
- Nesprávne spracovávanie alebo skladovanie surových alebo rýchlo sa kaziacich potravín predstavuje zdravotné riziko.
 - ▶ Riad'te sa hygienickými predpismi pre kuchyňu.
 - ▶ Všetky ingrediencie musia byť čerstvé a dokonale čisté.
 - ▶ Nikdy znovu nezmrazujte zmrzlinu, ktorá sa už raz roztopila, aj keď len čiastočne.

Predchádzanie poškodeniu materiálu

Postupujte podľa týchto pokynov, aby nedošlo k poškodeniu materiálu vášho spotrebiča, príslušenstva či iných predmetov v kuchyni.

Všeobecné informácie

Pri používaní tohto príslušenstva sa riadte týmito pokynmi.

POZOR!

Nesprávne používanie môže spôsobiť poškodenie materiálu.

- ▶ Do plniaceho otvoru nikdy nekladajte žiadne predmety, napr. varešku a pod.
- ▶ Do chladiacej nádoby nikdy nekladajte ostré či tvrdé predmety, napr. kovové lyžice alebo naberačku na zmrzlinu. Používajte iba plastovú stierku, ktorá je súčasťou príslušenstva.
- ▶ Chladiacu nádobu nikdy nezahrievajte ani do nej nelejte horúce tekutiny.
- ▶ Chladiacu nádobu nikdy nepoužívajte v mikrovlnnej rúre alebo rúre na pečenie ani ju neumývajte v umývačke riadu.
- ▶ Spotrebič nikdy nespúšťajte naprázdno.

Vybalenie a kontrola

Čo by ste si mali pri rozbalovaní spotrebiča všimnúť.

Vybalenie príslušenstva a dielov

1. Vyberte príslušenstvo z obalu.
2. Vyberte všetky diely a sprievodné dokumenty z balenia a nechajte si ich poruke.

3. Odstráňte všetok baliaci materiál.
4. Odstráňte všetky nálepky a fólie.

Obsah balenia

Po vybalení všetkých častí skontrolujte, či pri preprave nedošlo k ich poškodeniu a či je dodávka kompletná. → *Obrázok 1*

-
- | | |
|----------|----------------------|
| A | Zmrzlinovač |
| B | Plastová stierka |
| C | Sprievodné dokumenty |
-

Čistenie príslušenstva pred prvým použitím

1. Jednotlivé časti príslušenstva rozoberte. → „*Vyprázdňovanie a rozobratie zmrzlinovača*“, strana 10
2. Všetky časti, ktoré prichádzajú do kontaktu s potravinami, pred prvým použitím dôkladne umyte. → „*Čistenie a servis*“, strana 10
3. Vyčistené a osušené časti pripravte na použitie.

Zoznámenie sa so spotrebičom

Zoznámte sa s príslušenstvom.

Komponenty

Prehľad všetkých častí príslušenstva. → *Obrázok 2*

-
- | | |
|----------|-------------------------------|
| 1 | Držiak chladiacej nádoby |
| 2 | Chladiaca nádoba |
| 3 | Miešacie zariadenie so spojku |
-

4 Kryt s plniacim otvorom

5 Adaptér zmrzlinovača

Ochrana proti preťaženiu

Ochrana systému pred preťažením zabraňuje poškodeniu motora a ďalších komponentov v dôsledku preťaženia. Ak dôjde k preťaženiu zmrzlinovača alebo jeho zablokovaniu, prestane sa miešacie zariadenie otáčať a spotrebič bude vydávať škripavý zvuk.

Poznámka: Ak začujete škripavý zvuk, spracovanie zástavte.

→ „Riešenie problémov“, strana 15

Pred prvým použitím

Pripravte základnú jednotku a príslušenstvo.

Vychladenie chladiacej nádoby

1. Pred vychladením chladiacej nádoby ju vyčistite a osušte.

→ „Čistenie chladiacej nádoby“, strana 11

2. Chladiacu nádobu umiestnite rovno a riadte sa nasledujúcimi hodnotami. → **Obrázok 4**

Teplota aspoň -18 °C

Na čas aspoň 18 hod.

Tip: Chladiacu nádobu ponechajte v mrazničke, aby bola stále pripravená na použitie.

Zostavenie zmrzlinovača

Poznámka: Skôr, ako vyberiete chladiacu nádobu z mrazničky, pripravte najprv zmrzlinovú zmes.

→ „Recepty“, strana 11

1. Z mrazničky vyberte chladiacu nádobu.
2. Opatrne umiestnite chladiacu nádobu do držiaka.
→ **Obrázok 4**
3. Do stredu chladiacej nádoby umiestnite miešacie zariadenie.
→ **Obrázok 5**
4. Na nádobu umiestnite veko.
– Použite zárez na ľavej a pravej strane veka.
– Miešacie zariadenie musí byť v strede otvoru veka.
→ **Obrázok 6**

Umiestnenie zmrzlinovača do základnej jednotky

Poznámka: Základná jednotka uvedená na obrázkoch sa môže líšiť od vášho modelu, pokiaľ ide o jej tvar a jednotlivé prvky.

Požiadavky

- Misa nie je vložená.
 - Veko misy nie je na svojom mieste.
1. Spotrebič položte na stabilný, rovný, plochý a čistý pracovný povrch.
 2. Napájací kábel natiahnite na požadovanú dĺžku. Zástrčku napájacieho kábla nezapájajte do siete.
 3. Stlačte uvoľňovacie tlačidlo a zdvihnite a zaistite otočné rameno.
→ **Obrázok 7**
 4. Umiestnite zmrzlinovač do základnej jednotky.
→ **Obrázok 8**
 5. Zmrzlinovačom otočte proti smeru hodinových ručičiek, aby zacvakol na miesto.
→ **Obrázok 9**

sk Základné úkony

- Nainštalujte adaptér na hlavný pohon a otočením v smere hodinových ručičiek ho zaistíte.
→ **Obrázok 10**
- Stlačte uvoľňovacie tlačidlo a sklopte a zaistíte otočné rameno.
→ **Obrázok 11**

Tip: Aby sa obsah chladenej nádoby nezačal príliš ohrievať, začnite zmrzlinu premiešavať okamžite po vložení zmrzlinovača do základnej jednotky.

Základné úkony

Všetko, čo potrebujete vedieť o používaní tohto príslušenstva, nájdete tu.

Odporúčané rýchlosti

Riadte sa odporúčanými rýchlosťami, aby ste dosiahli optimálne výsledky.

Stupeň nastavenia	Použitie
1	Na výrobu zmrzliny a mrazených ovocných drení. Poznámka: Iné rýchlosti či nastavenie stupňa rýchlosti nie sú na výrobu zmrzliny vhodné.

Miešanie zmrzliny

Poznámka: Aby nedochádzalo k primrznutiu ingrediencií k chladiacej nádobe, zmrzlinu vkladajte a spracovávalte iba za chodu spotrebiča. Spracovanie neprerušujte.

- Zapojte sieťovú zástrčku.
- Otočný volič otočte na nastavenie rýchlosti 1.
→ **Obrázok 12**
- Zmrzlinovú zmes nalejte do bežiaceho zmrzlinovača plniacim otvorom. → **Obrázok 13**
- Spracovanie ukončíte, pokiaľ
– uplynul čas uvedený v recepte.

– miešacie zariadenie začne vydávať škripavý zvuk a prestane sa otáčať.

- Otočný volič nastavte na 
→ **Obrázok 14**
- Vytiahnite zástrčku zo siete.

Vyprázdňovanie a rozobratie zmrzlinovača

- Stlačte uvoľňovacie tlačidlo a zdvihnite a zaistíte otočné rameno.
→ **Obrázok 15**
- Zmrzlinovačom otočte v smere hodinových ručičiek a vyberte ho. → **Obrázok 16**
- Adaptérom otočte proti smeru hodinových ručičiek a vyberte ho.
→ **Obrázok 17**
- Snímte veko.
→ **Obrázok 18**
- Vyberte miešacie zariadenie.
→ **Obrázok 19**
- Hotovú zmrzlinu servírujte pomocou stierky dodané spolu s príslušenstvom alebo zmrzlinu premiestnite do vhodnej nádoby
→ **Obrázok 20**
- Vyberte chladiacu nádobu z držiaka.

Poznámka: Chladiacu nádobu nepoužívajte na uloženie alebo mrazenie zmrzliny.

Čistenie a servis

Aby príslušenstvo pracovalo efektívne a dlhý čas, je dôležité ho starostlivo čistiť a udržiavať.

Komponenty vhodné do umývačky riadu

Ktoré komponenty je možné umývať v umývačke riadu.

Je možné umývať v umývačke riadu:



- Držiak chladiacej nádoby
- Veko
- Miešacie zariadenie
- Adaptér
- Stierka

Tieto časti nedávajte do umývačky: chladiaca nádoba



Čistiace prostriedky

Aké čistiace prostriedky sú vhodné na čistenie príslušenstva.

POZOR!

Riziko poškodenia materiálu. Používaním nevhodných čistiacich prostriedkov alebo nesprávneho postupu čistenia môže dôjsť k poškodeniu príslušenstva.

- ▶ Nepoužívajte čistiace prostriedky obsahujúce alkohol alebo lieh.
- ▶ Nepoužívajte ostré, špicaté alebo kovové predmety.
- ▶ Nepoužívajte abrazívne utierky či čistiace prostriedky.

Čistenie chladiacej nádoby

1. Chladiacu nádobu čistite vodou s prostriedkom na umývanie a jemnou utierkou.
2. Chladiacu nádobu dôkladne osušte jemnou utierkou.

Čistenie ostatných častí

1. Držiak, veko, miešacie zariadenie, adaptér a stierku umývajte vodou s prostriedkom na umývanie a jemnou utierkou alebo hubkou.
2. Ak budete jednotlivé komponenty umývať v umývačke riadu, umiestnite miešacie zariadenie do umývačky riadu spojkou smerom dole.

Recepty

Vybrané recepty špeciálne vytvorené pre toto príslušenstvo nájdete tu.

Poznámky

- Chladiaci výkon zmrzlinovača je dostatočný na výrobu pribl. 1 litra zmrzliny alebo množstva uvedeného v prehľade každého receptu. Ak chcete vyrobiť viac zmrzliny, nechajte chladiacu nádobu znovu chladit' počas aspoň 18 hodín.
- Množstvá uvádzané v jednotlivých receptoch zodpovedajú pribl. 4 porciám.
- Tieto recepty nie jsou vhodné pre diabetikov.
- Na ochutenie zmrzliny nepoužívajte ingrediencie obsahujúce alkohol, pretože alkohol zabraňuje tuhnutiu.
- Skutočný čas spracovania ovplyvňujú tieto faktory:
 - Množstvo zmrzlinovej zmesi
 - Teplota zmrzlinovej zmesi
 - Teplota v mrazničke
 - Izbová teplota

Tipy

- Zmrzlina chutí najlepšie, ak sa podáva ihneď po vyrobení. Zmrzlinu môžete ozdobiť a podávať napr. s ovocím, polevou, šľahačkou alebo strúhanou čokoládou.
- Pred podávaním poháriky alebo misky najprv vychladte, aby sa zmrzlina tak rýchlo neroztopila.
- Zmrznutú zmrzlinu vyberte z mrazničky chvíľu pred podávaním.

sk Recepty

- Príprava zmrzliny je obzvlášť jednoduchá, ak použijete nasledujúce príslušenstvo:
 - Nástavec mixéru
 - Nástavec multifunkčného mixéru
 - Lis na citrusy

Prehľad receptov

Tento prehľad uvádza zoznam ingrediencií a postup spracovania pri rôznych receptoch.

Recept	Ingrediencie	Spracovanie
Vanilková zmrzlina	<ul style="list-style-type: none">▪ 2 struky bourbonské vanilky▪ 250 ml mlieka▪ 100 g cukru▪ 200 ml smotany▪ 1 štipka soli	<ul style="list-style-type: none">▪ Vanilkové struky pozdĺžne rozkrojte a nožom vyškrabnite dužinu.▪ Vanilkovú dužinu, mlieko a cukor vložte do hrnca a za stáleho miešania priveďte krátko do varu.▪ Zmes nechajte vychladiť na izbovú teplotu.▪ Vmiešajte zostávajúce ingrediencie.▪ Otočný volič nastavte na stupeň 1 a zmes vlejte do zmrzlinovača.▪ Spracovávajúte 20 – 30 minút na stupni 1.
Čokoládová zmrzlina	<ul style="list-style-type: none">▪ 100 g čokolády na varenie▪ 300 ml smotany▪ 40 g cukru▪ 150 g jogurtu	<ul style="list-style-type: none">▪ Do hrnca nasypete nalámanú čokoládu na varenie, cukor a zalejte smotanou. Zmes zahrievajte a stále miešajte, kým sa cukor a čokoláda nerozpustia.▪ Do stále teplej zmesi vmiešajte jogurt.▪ Zmes nechajte vychladiť na izbovú teplotu.▪ Otočný volič nastavte na stupeň 1 a zmes vlejte do zmrzlinovača.▪ Spracovávajúte 20 – 30 minút na stupni 1.
Zmrzlina stracciatella	<ul style="list-style-type: none">▪ 100 g bielej čokolády▪ 300 ml smotany▪ 60 g jogurtu▪ 40 g práškoveho cukru▪ 50 g strúhanej čokolády	<ul style="list-style-type: none">▪ Do hrnca nasypete nalámanú bielu čokoládu a zalejte smotanou. Zmes zahrievajte a stále miešajte, kým sa čokoláda nerozpustí.▪ Zmes nechajte vychladiť na izbovú teplotu.▪ Vmiešajte zostávajúce ingrediencie.▪ Otočný volič nastavte na stupeň 1 a zmes vlejte do zmrzlinovača.▪ Spracovávajúte 15 – 25 minút na stupni 1.



Recept	Ingrediencie	Spracovanie
Banánová zmrzlina	<ul style="list-style-type: none"> ▪ 200 g banánov (nakrájaných na kúsky) ▪ 80 g cukru ▪ 100 ml mlieka ▪ 100 ml smotany ▪ 1 pol. lyžica citrónovej šťavy 	<ul style="list-style-type: none"> ▪ Všetky ingrediencie rozmixujte. ▪ Otočný volič nastavte na stupeň 1 a zmes vlejte do zmrzlinovača. ▪ Spracovávajte 20 – 30 minút na stupni 1.
Čerešňová jogurtová zmrzlina	<ul style="list-style-type: none"> ▪ 500 g čerešňového jogurtu ▪ 24 g vanilkového cukru ▪ 3 plátky bielej želatíny <p>Tip: Recept vyskúšajte tiež s inými druhmi jogurtu.</p>	<ul style="list-style-type: none"> ▪ Želatínu nechajte 15 minút namočenú v dostatočnom množstve studenej vody. ▪ Želatínu potom zľahka vytlačte a rozohrejte v malom hrnci, stále miešajte, ale nevarte. ▪ Zvyšok ingrediencií rozmixujte na hladkú zmes. ▪ Teplú želatínu pridajte do mixéra. ▪ Otočný volič nastavte na stupeň 1 a zmes vlejte do zmrzlinovača. ▪ Zpracovávajte 15-25 minút na stupeň 1.
Pistáciová zmrzlina	<ul style="list-style-type: none"> ▪ 100 g pistácií (nasekaných) ▪ 8 g vanilkového cukru ▪ 90 g cukru ▪ 200 ml mlieka ▪ 200 ml smotany ▪ 3 plátky bielej želatíny 	<ul style="list-style-type: none"> ▪ Želatínu nechajte 15 minút namočenú v dostatočnom množstve studenej vody. ▪ Želatínu potom zľahka vytlačte a rozohrejte v malom hrnci, stále miešajte, ale nevarte. ▪ Zvyšok ingrediencií rozmixujte na hladkú zmes. ▪ Teplú želatínu pridajte do mixéra. ▪ Otočný volič nastavte na stupeň 1 a zmes vlejte do zmrzlinovača. ▪ Spracovávajte 15 – 25 minút na stupni 1.
Citrónový sorbet	<ul style="list-style-type: none"> ▪ 150 ml citrónovej šťavy (čerstvo vytlačenej) ▪ 200 ml vody ▪ 170 g cukru ▪ 150 g jogurtu ▪ 4 plátky bielej želatíny <p>Tip: Pomarančový sorbet vyrobíte tak, že 100 ml citrónovej šťavy nahradíte čerstvo vytlačenou pomarančovou šťavou.</p>	<ul style="list-style-type: none"> ▪ Želatínu nechajte 15 minút namočenú v dostatočnom množstve studenej vody. ▪ Želatínu potom zľahka vytlačte a rozohrejte v malom hrnci, stále miešajte, ale nevarte. ▪ Zvyšok ingrediencií rozmixujte na hladkú zmes. ▪ Teplú želatínu pridajte do mixéra. ▪ Otočný volič nastavte na stupeň 1 a zmes vlejte do zmrzlinovača. ▪ Spracovávajte 40 – 50 minút na stupni 1.

Recept	Ingrediencie	Spracovanie
Jahodová zmrzlina	<ul style="list-style-type: none"> ▪ 250 g jahôd (čerstvých) ▪ 75 g cukru ▪ 100 ml mlieka ▪ 100 ml smotany ▪ 20-30 ml citrónovej šťavy (čerstvo vytlačenej) 	<ul style="list-style-type: none"> ▪ Všetky ingrediencie rozmixujte. ▪ Otočný volič nastavte na stupeň 1 a zmes vlejte do zmrzlinovača. ▪ Spracovávajte 20 – 30 minút na stupni 1.
Kiwi zmrzlina	<ul style="list-style-type: none"> ▪ 400 g kiwi (olúpaných a nakrájaných na štvrtiny) ▪ 20-30 ml citrónovej šťavy (čerstvo vytlačenej) ▪ 100 ml vody ▪ 80 g cukru 	<ul style="list-style-type: none"> ▪ Všetchny ingrediencie rozmixujte. ▪ Otočný volič nastavte na stupeň 1 a zmes vlejte do zmrzlinovača. ▪ Spracovávajte 20 – 30 minút na stupni 1.
Marhuľová zmrzlina	<ul style="list-style-type: none"> ▪ 250 g marhúl (zavaraných, odkvapkaných) ▪ 80 g cukru ▪ 50 ml mlieka ▪ 50 ml cmaru ▪ 100 ml smotany 	<ul style="list-style-type: none"> ▪ Všetchny ingrediencie rozmixujte. ▪ Otočný volič nastavte na stupeň 1 a zmes vlejte do zmrzlinovača. ▪ Spracovávajte 20 – 30 minút na stupni 1.
Zmrzlina z ibištekového čaju	<ul style="list-style-type: none"> ▪ 400 ml vody ▪ 5 sáčků ibištekového čaju (cca. 10 g) ▪ 140 g cukru ▪ 2 čaj. lyžičky citrónovej šťavy ▪ 150 g smotanového syra 	<ul style="list-style-type: none"> ▪ Čaj zalejte vodou a nechajte 10 minút vylúhovať. ▪ Pridajte citrónovú šťavu a cukor a miešajte, kým sa cukor celkom nerozpustí. ▪ Zmes nechajte vychladit' na izbovú teplotu. ▪ Pridajte smotanový syr a zmes vyšľahajte. ▪ Otočný volič otočte na stupeň 1 a zmes vlejte do zmrzlinovača. ▪ Spracovávajte 30 – 40 minút na stupni 1.
Moka zmrzlina	<ul style="list-style-type: none"> ▪ 300 ml studenej kávy ▪ 200 ml smotany ▪ 80 g cukru ▪ 1 štipka soli 	<ul style="list-style-type: none"> ▪ Všetky ingrediencie rozmiešajte, aby sa všetok cukor rozpustil. ▪ Otočný volič nastavte na stupeň 1 a zmes vlejte do zmrzlinovača. ▪ Spracovávajte 20 – 30 minút na stupni 1.

Riešenie problémov

Drobné problémy so spotrebičom si dokážete vyriešiť sami. Preto skôr, ako sa obrátite na zákaznícky servis, si prečítajte informácie na riešenie problémov. Vyhnete sa tak zbytočným výdavkom.

Poruchy

Chyby	Príčiny	Řiešenie problémov
Spotrebič vydáva škripavý zvuk a miešacie zariadenie sa zastavilo.	Zmrzlina dosiahla požadovanú pevnosť pred uplynutím určeného času.	<ol style="list-style-type: none"> 1. Otočný volič nastavte na . 2. Zmrzlinovač vyberte 3. Pripravenú zmrzlinu preneste do vhodnej nádoby.
	Miešacie zariadenie je preťažené alebo zablokované.	<ol style="list-style-type: none"> 1. Otočný volič nastavte na . 2. Znížte množstvo ingrediencií. 3. Blokujúci predmet odstráňte.



Ďakujeme vám za zakúpenie domáceho spotrebiča značky Bosch.

Zaregistrujte svoj spotrebič už teraz na MyBosch, vďaka čomu priamo získate:

- Rady profesionálov a tipy pre váš spotrebič
- Možnosti na predĺženie záruky
- Zľavy na príslušenstvo a náhradné diely
- Digitálny návod a všetky údaje o spotrebiči pri ruke
- Jednoduchý prístup k servisu spotrebičov Bosch Home.

Registrácia je jednoduchá a bez poplatku – tiež možná z mobilného telefónu:

www.bosch-home.com/sk

BOSCH
HOME APPLIANCES
SERVICE

Potrebujete pomôcť? Pomôžeme vám tu.

Poradenstvo profesionálov pre vaše spotrebiče značky Bosch, riešenie problémov alebo opravy profesionálnymi technikmi Bosch.

Všetko o možnej podpore zo strany spoločnosti Bosch nájdete tu:

www.bosch-home.com/service

Kontaktné informácie pre všetky štáty nájdete v priloženom zozname zákazníckych centier.

Robert Bosch Hausgeräte GmbH

Carl-Wery-Straße 34

81739 München

GERMANY

www.bosch-home.com



8001163834

(990731)

**BOSCH**

Stvorené pre život

Záručný list

firmy BSH domácí spotřebiče s.r.o.

2 rokyzáruka od výrobcu
na všetky spotrebiče

Dovozca: BSH domácí spotřebiče s.r.o.

Radlická 350

158 00 Praha 5

Výrobok:	Produktové číslo: E-Nr.
	Poradové číslo: FD
Dátum predaja, pečiatka, podpis	Dátum montáže, pečiatka, podpis

Predajca je povinný úplne a čitateľne vyplniť všetky požadované údaje v záručnom liste v deň predaja spotrebiča. Neoddeliteľnou súčasťou tohto záručného listu je daňový doklad o predaji výrobku.

Záručný list je dokladom práv spotrebiteľa v zmysle Občianskeho zákonníka. Je súčasťou výrobku s výrobným číslom uvedeným na prednej strane tohto záručného listu, zvlášť v prípadoch dlhších než zákonom daná záručná lehota je záručný list jedným z dokázateľných prostriedkov práv užívateľa. Je v záujme spotrebiteľa, aby si skontroloval správnosť a úplnosť všetkých uvedených údajov, ako i to, či dostal od predajcu záručný list so správnym označením pre uvedený druh výrobku.

Odporúča sa, aby výrobky montoval a uviedol do prevádzky autorizovaný servis, ktorý poskytuje záruku odbornej montáže, predvedenie a preskúšanie výrobku.

Montáž a inštalácia spotrebiča musí byť vykonaná v súlade s vyhláškou ÚBP SR č. 718/2002 Z. z. súvisiacich predpisov a noriem v platnom znení.

Pred montážou výrobku je nutné, aby boli splnené všetky podmienky pre pripojenie na inžinierske siete podľa platných noriem a podľa návodu na použitie.

Zápisy o uskutočnených opravách:

Dátum objed. opravy	Dátum dokončenia	Číslo oprav. listu	Stručný opis poruchy

Upozornenie pre predajcov

Predajca je povinný dať zákazníkovi platný doklad o predaji, kde bude uvedený dátum predaja a označenie spotrebiča, a súčasťou dokladu o kúpe tovaru je správne a úplne vyplnený záručný list v deň predaja výrobku. V prípade predpredajnej reklamácie je potrebné predložiť riadne vyplnený reklamačný protokol.

Záručné podmienky

- na výrobok sa poskytuje záručná lehota **24 mesiacov** odo dňa zakúpenia výrobku kupujúcim
- spotrebiteľ je oprávnený chybu vytknúť do šiestich mesiacov od jej zistenia, najneskôr však do uplynutia záručnej lehoty
- pri reklamácií je podmienkou predložiť platný daňový doklad o kúpe výrobku (napr. pokladničný blok, faktúru a pod.)
- ak je výrobok používaný na iný než výrobcom stanovený účel alebo je výrobok používaný v rámci predmetu obchodnej činnosti, poskytujú sa záručná lehota 6 mesiacov odo dňa zakúpenia, keďže spotrebiče sú určené výhradne na použitie v domácnosti
- za chybu výrobku sa nepovažuje jeho nadmerné opotrebovanie a z toho vyplývajúce absencie niektorých pôvodných vlastností, ktoré boli spôsobené napr. zanedbaním bežnej údržby, čistenia, nadmerným používaním výrobku
- záručná lehota neplatí počas obdobia, keď kupujúci nemôže užívať tovar pre jeho chyby, za ktoré zodpovedá predávajúci
- ak nebude zistená žiadna porucha, na ktorú sa vzťahuje bezplatná záručná oprava, alebo bude zistená porucha nezavinená výrobcom, hradí náklady spojené s vyslaním servisného technika osoba, ktorá uplatnila nárok na túto opravu
- záručné opravy vykonávajú autorizované servisné strediská podľa zoznamu uvedeného v tomto záručnom liste

Právo na bezplatnú opravu výrobku na náklady BSH domáci spotrebiče s.r.o., organizačná zložka Bratislava, zaniká, ak:

- je nečitateľný výrobný štítok alebo na výrobku chýba,
- údaje na doklade o predaji sa líšia od údajov uvedených na výrobnom štítku spotrebiča,
- výrobok bol namontovaný v rozpore s návodom na montáž, prípadne nebol dodržaný súlad s platnými STN alebo s návodom na obsluhu,
- výrobok bol neodborne namontovaný alebo nebol uvedený do prevádzky organizáciou oprávnenou v zmysle vyhlášky ÚBP SR č. 718/2002 Z. z., platí pre plynové spotrebiče a spotrebiče s elektrickým napájaním 400 V, ako i pre spotrebiče dodávané bez elektrického kábla, prípadne bez elektrickej koncovky,
- bola vykonaná konštrukčná zmena alebo zásah do výrobku neoprávnenou osobou,
- porucha na výrobku vznikla použitím neoriginálnych náhradných dielov alebo príslušenstva,
- ide o poškodenie: mechanické, nadmernou záťažou, v dôsledku vodného kameňa, neodborného zapojenia, živelnou pohromou, vonkajšími vplyvmi a pod.

Vyhlásenie o hygienickej neškodnosti výrobku

Všetky výrobky distribuované spoločnosťou BSH domáci spotrebiče s.r.o., organizačná zložka Bratislava, prichádzajúce do styku s potravinami **spĺňajú požiadavky** o hygienickej neškodnosti podľa **európskej normy EC 1935/2004**. Toto vyhlásenie sa vzťahuje na všetky výrobky prichádzajúce do styku s potravinami uvedené v aktuálnom cenníku BSH domáci spotrebiče s.r.o., organizačná zložka Bratislava.

Symbol uvedený na výrobku alebo jeho obale upozorňuje na to, že výrobok po skončení jeho životnosti nepatrí k bežnému domácejmu odpadu, ale ho treba odovzdať do špeciálnej zberne odpadu na recyklovanie elektrických alebo elektronických spotrebičov. Vašou podporou správnej likvidácie pomáhate opäť získať cenné suroviny a chrániť tak životné prostredie. Ďalšie informácie o recyklovaní tohto výrobku získate na miestnom úrade, v zberni odpadu alebo v združení Envidom, ktoré zabezpečuje zber, prepravu, spracovanie, recykláciu a ekologické zneškodňovanie elektroodpadu v zmysle zákona.



Uistenie dovozcu o vydaní vyhlásenia o zhode

Vážený zákazník,

Podľa zákona č. 264/1999 Z. z. Vás uistujeme, že na všetky výrobky distribuované spoločnosťou BSH domáci spotrebiče s. r. o. našim obchodným partnerom, bolo vydané prehlásenie o zhode v zmysle zákona č. 264/1999 Z. z. a príslušných nariadení vlády. Toto uistenie dovozcu o vydaní prehlásenia o zhode sa vzťahuje na všetky výrobky vrátane plynových spotrebičov, ktoré sú obsiahnuté v aktuálnom cenníku firmy BSH domáci spotrebiče s. r. o.

Kontakt na servis domácich spotrebičov BOSCH

Dodávateľ:

BSH domácí spotřebiče s.r.o. – organizačná zložka Bratislava

BSH domácí spotřebiče s.r.o.
Radlická 350
158 00 Praha 5

Prijem opráv:

Tel.: +421 244 450 808
Email: opravy@bshg.com

Objednávky príslušenstva a náhradných dielov:

Tel.: +421 244 452 041
Email: dily@bshg.com

Zákaznícke poradenstvo:

Tel.: +421 244 452 041
Email: bosch.spotrebice@bshg.com

Aktuálne informácie o servise nájdete na internetových stránkach www.bosch-home.com/sk.

Tu máte možnosť si dojednať opravu pomocou online formulára.