



# Skleněný mixér MUZ9MX1



**BOSCH**

cz Návod k použití





## Použití podle určení

**Toto příslušenství je navrženo pro kuchyňský robot MUM9 (řada „OptiMUM“). Pozorně si přečtěte návod k použití tohoto kuchyňského robota.**

Nikdy nepoužívejte toto příslušenství s jinými spotřebiči. Pro příslušné součásti používejte pouze odpovídající příslušenství. Toto příslušenství je vhodné k mixování tekutin nebo polotvrdých potravin, krájení nebo sekání syrového ovoce a zeleniny, výrobě pyré, sekání mražených potravin (například ovoce) nebo drcení ledu. Příslušenství nesmí být používáno ke zpracování jiných předmětů nebo látek.

## Bezpečnostní pokyny

### **Nebezpečí úrazu!**

- Do mixovací nádoby nikdy nestrkejte prsty! Mixér nikdy nepoužívejte bez víka.
- S ostrým mixovacím nožem si při vyjímání nádoby a během čištění spotřebiče počínejte velmi opatrně.
- Příslušenství musí být před použitím kompletně složeno. Nikdy neskládejte příslušenství přímo na základové jednotce. Příslušenství používejte pouze za navrženým účelem. Toto příslušenství používejte pouze s červeným zadním pohonem. Předtím, než příslušenství připojíte nebo vyjmete, vyčkejte, dokud se motor zcela nezastaví, poté odpojte spotřebič ze síťové zástrčky.

### **Nebezpečí opaření!**

- Zachovávejte opatrnost při zpracování horkých tekutin. Při zpracování horkých přísad ve skleněné mixovací nádobě bude plnicím otvorem ve víku unikat pára.
- Vložte do spotřebiče maximálně 0,5 litru horké nebo pěnící tekutiny.
- Při práci se spotřebičem vždy držte jednou rukou víko pevně zavřené, ale nikdy otvor ve víku nepřikrývejte rukou!

### **Varování!**

- Nikdy nepoužívejte mixovací nůž bez těsnění.
- Zkontrolujte, zda v mixovací nádobě nejsou cizí tělesa. Nevkládejte do mixovací nádoby žádné předměty (např. nože, lžíce).

### **Důležité!**

Po každém použití, nebo pokud nebylo delší dobu používáno, příslušenství důkladně omyjte. → *“Čištění a údržba“ na straně 6.*

## Přehled

Rozložte si stranu s obrázky.

### Mixovací nástavec

→ Obr. **A**

#### 1 Skleněná mixovací nádoba

- a Skleněná mixovací nádoba
- b Měrka



#### 2 Víko

- a Plnicí otvor
- b Uzávěr / odměrka s rýskou

#### 3 Těsnící kroužek s nožem

- a Pohon (červený)
- b Mixovací nůž
- c Těsnění
- d Upevňovací úchytky (4)

#### 4 Podstavec mixovací nádoby

- a Označení  
- b Západka pro podstavec mixovací nádoby(2)

## Před prvním použitím vašeho spotřebiče

Před prvním použitím vašeho nového spotřebiče jej musíte vyjmout z obalového materiálu, omýt a zkontrolovat.

### Varování!

Nikdy nepoužívejte příslušenství, které je poškozeno.






- Vyjměte veškeré příslušenství z obalového materiálu a obalový materiál zlikvidujte.
- Zkontrolujte, zda některé části spotřebiče nechybí a přiložené části nejsou viditelně poškozeny.  
→ Obr. **A**
- Před prvním použitím všechny součásti vašeho spotřebiče omyjte.  
→ "Čištění a údržba" viz strana 6

## Barevné označení

Pohony základové jednotky mají různě barevné označení (černé, žluté a červené). Tento systém barevného rozlišení se nachází rovněž na příslušenství. Toto příslušenství používejte pouze s **červeným zadním** pohonem.



## Symbole a označení

Symbol	Význam
 	<b>Nasad'te podstavec mixovací nádoby:</b> Symbol  a rukojeť na mixovací nádobě musí být v rovině.
	<b>Upevn'te podstavec mixovací nádoby:</b> Otočte podstavcem, dokud symbol  a rukojeť na mixovací nádobě nebudou v rovině.

## Skleněná mixovací nádoba

Skleněná mixovací nádoba je vyrobena ze žáruvzdorného borosilikátového skla ThermoSafe. Díky ní můžete zpracovávat i horké, dokonce i vařící přísady. Skleněná mixovací nádoba je vhodná k přípravě následujícího množství potravin:

### Maximální množství zpracovávaných potravin

Pevné potraviny	max. 100 g
Tekutiny	max. 1.5 l
Horké či pěnové tekutiny	max. 0.5 l

## Příprava

### **Nebezpečí úrazu!**

- Do mechaniky nikdy nesahejte. Mixovací nůž můžete uchopit pouze za umělohmotnou rukojeť.
- Předtím, než příslušenství připojíte nebo vyjmete, vyčkejte, dokud se motor zcela nezastaví, poté odpojte spotřebič ze síťové zástrčky.

### **Varování!**

Nikdy nepoužívejte mixovací nůž bez těsnění.

### → Řada obrázků **B**

**Upozornění:** Připravte základovou jednotku pouze dle pokynů v návodu k použití. Toto příslušenství lze používat pouze s řádně upevněnou mixovací nádobou.

1. Umístěte na těsnící kroužek těsnění.
2. Při vkládání těsnícího kroužku dodržujte pozici jeho 4 úchytek. 2 protichůdné úchytky musí být v rovině se značkou **O**.
3. Při vkládání do podstavce mixovací nádoby nasazujte těsnící kroužek pod úhlem. Podepřete jej, pokud možno, druhou rukou.

4. Stlačte podstavec mixovací nádoby dolů, dokud neuslyšíte zacvaknutí.
5. Podstavec mixovací nádoby se zacvakne do skleněné mixovací nádoby. Přitom musí být označení  $\Delta$  v rovině s rukojetí.
6. Natočte podstavec mixovací nádoby tak, aby označení **0** na rukojeti bylo v rovině. Pokud je podstavec mixovací nádoby správně vsazen, uslyšíte zacvaknutí.
7. Umístěte na zadní červený pohon mixér dle obrázku.
8. Stiskněte ho a otočte jím po směru hodinových ručiček až nadoraz.

## Použití


### **Nebezpečí úrazu!**

Do mixovací nádoby nikdy nestrkejte prsty! Mixér nikdy nepoužívejte bez víka.

### **Nebezpečí opaření!**

Při zpracování horkých přísad ve skleněné mixovací nádobě bude plnicím otvorem ve víku unikat pára. Nalijte do spotřebiče maximálně 0,5 litru horké nebo pěnicí tekutiny.

### Doporučené rychlostní stupně

M	Pro krátké mixování na maximální stupeň rychlosti.
1-3	Pro mixování potravin, které nemusejí být příliš malé.
4-7	Pro mixování potravin, šlehání a sekání.
	Není vhodné k použití s tímto příslušenstvím.

### → Řada obrázků

1. Připravte si potraviny a dejte je do mixovací nádoby.
2. Nasaďte víko s uzávěrem a zacvakněte jej.
3. Zasuňte síťovou zástrčku do zásuvky. Zapněte otočný spínač na požadovanou pozici.
4. Ponechte spotřebič zapnutý, dokud potraviny nedosáhnou požadované konzistence.

5. Nastavte otočný spínač do pozice **0**. Vyčkejte, dokud se motor zcela nezastaví. Vytáhněte síťovou zástrčku ze zásuvky.
6. Otočte mixérem proti směru hodinových ručiček a vyjměte.
  - Všechny části po použití očistěte. → „Čištění a údržba“ na straně 6

## Vkládání dalších přísad

Další přísady lze přidat během zpracovávání. Uzávěr lze použít i jako odměrka (50 ml).

### → Obr.

- Zatímco je spotřebič v provozu, vyjměte uzávěr a do plnicího otvoru přidejte přísady.

### **Nebezpečí úrazu!**

Nevkládejte do plnicího otvoru žádné předměty (např. nože, lžíce). Za provozu spotřebiče víko nikdy nesnímejte!

### → Řada obrázků

1. Pro přidání velkého množství potravin nastavte otočný spínač do pozice **0** a vyčkejte, dokud se motor zcela nezastaví.

### **Nebezpečí úrazu!**

Předtím, než budete snímat víko, vyčkejte, dokud se motor zcela nezastaví, poté odpojte spotřebič ze síťové zástrčky. Mixér nikdy nepoužívejte bez víka.

2. Sejměte víko.
3. Přidejte další přísady.
  - Nasaďte víko s uzávěrem a zacvakněte jej. Pokračujte ve zpracování přísad. → „Použití“ viz strana 5.

## Čištění a údržba

Nástavce a příslušenství musí být po každém použití řádně očištěny.

### **⚠ Nebezpečí úrazu!**

Do mechaniky nikdy nesahejte.

Mixovací nůž můžete uchopit pouze za umělohmotnou rukojeť.


### **Varování!**

- Nepoužívejte žádné čisticí prostředky obsahující alkohol nebo líh.
- Nepoužívejte žádné ostré ani kovové předměty.
- Nepoužívejte žádné drátěnky ani abrazivní čisticí prostředky.
- Nenamáčejte podstavec mixovací nádoby ani sám těsnicí kroužek do vody.
- Nevstříkejte do myčky nádobí umělohmotné díly, jelikož by se během mycího procesu mohly trvale zdeformovat!

### **Upozornění:**

- Před demontáží mixovací nádoby ji naplňte malým množstvím vody a prostředku na mytí nádobí, postupujte, jak je popsáno v kapitole „Použití“ a krátce zapněte na stupeň **M**.
- Vylijte vodu a propláchněte mixér čistou vodou.

### **→ Řada obrázků**

1. Držte skleněnou mixovací nádobu. Na podstavci mixovací nádoby stiskněte najednou obě dvě západky na straně s drážkami a otočte podstavcem proti směru hodinových ručiček, dokud se neuvolní.
2. Obráťte podstavec mixovací nádoby.
3. Vyjměte ze středu podstavce těsnicí kroužek. Umístěte pod něj hadřík, aby nedošlo k poškození nože nebo pracovní desky.
4. Sejměte z mixovacího nože těsnění. Všechny části očištěte podle obrázku  a ponechte oschnout. Před uložením všechny části opět složte dle pokynů v kapitole Příprava.

## Recepty

### **Majonéza**

**Upozornění:** Majonézu lze v mixéru připravit pouze za použití celých vajec.

#### **Základní recept**

- 1 vejce
- 1 vrchovatá lžička hořčice
- 1 lžice octa nebo citronové šťávy
- špetka soli
- špetka cukru
- 200-250 ml oleje

Příspědy musí mít stejnou teplotu.

- Zpracovávejte přísady (kromě oleje) v mixéru po dobu několika vteřin na stupeň **1**.
- Nastavte otočný spínač na stupeň **7** a plnicím otvorem pomalu přilévajte olej. Mixujte směs, dokud se z ní nevymíchá emulze.

### **Horká čokoláda**

- 50-75 g mražené čokolády na vaření
- ½ l teplého mléka
- smetana ke šlehání a nastrohaná čokoláda dle potřeby
- Nasekejte čokoládu na vaření na kousky (přibližně 1 cm) a zcela ji mixérem rozmixujte na rychlost **M**.
- Vypněte mixér a přilijte mléko.
- Mixujte po dobu 1 minuty na stupeň **M** nebo **7**.
- Nalijte horkou čokoládu do sklenic a případně podávejte se šlehačkou a nastrohanou čokoládou.

### **Banánový shake**

- 2-3 banány (cca 300 g)
- 2-3 vrchovaté lžice vanilkové nebo citronové zmrzliny (80-100 g)
- 2 balíčky vanilkového cukru
- ½ l mléka
- Nakrájejte banány na kousky a mixujte po dobu 5-10 vteřin na stupeň **M**.
- Vypněte mixér a přidejte ostatní přísady.
- Mixujte po dobu 1 minuty na stupeň **M** nebo **7**.

## Ovocný pohár

- 250 g ovoce (např. jahody, banány, pomeranče, jablka)
- 50-100 g cukru
- 500 ml studené vody
- zmrzlina dle potřeby
- Olupejte ovoce a nakrájejte je na kousky.
- Umístěte všechny přísady (kromě zmrzliny) do mixovací nádoby a mixujte po dobu 1 minuty na stupeň **M** nebo **7**.
- Podávejte se zmrzlinou dle chuti.

## Koktejl pro sportovce

- 2 - 3 pomeranče (cca 600 g)
- 1 - 2 citróny (cca 150 g)
- 1,5 lžice cukru nebo medu
- ¼ l jablečné šťávy
- ¼ l minerální vody
- kostky ledu dle potřeby
- Olupejte pomeranče a citróny a nakrájejte je na kousky.
- Umístěte všechny přísady (kromě jablečné šťávy a minerální vody) do mixovací nádoby.
- Mixujte po dobu 1 minuty na stupeň **M** nebo **7**.
- Přidejte jablečnou šťávu a minerální vodu.
- Krátce mixujte na stupeň **M**, dokud nevznikne pěna.
- Nalijte koktejl do sklenic a případně podávejte s kostkami ledu.

## Dezert z červeného ovoce

- 400 g ovoce (vypeckovaných višní, malin, černého nebo červeného rybízu, jahod, ostružin)
- 100 ml višňové šťávy
- 100 ml červeného vína
- 80 g cukru
- 1 balíček vanilkového cukru
- 2 lžice citronové šťávy
- velká špetka (mletého) hřebíčku
- špetka (mleté) skořice
- 8 plátků želatiny
- Namočte želatinu cca na 10 minut do studené vody.
- Všechny přísady (kromě želatiny) přiveďte k varu.

- Pomačkejte želatinu a rozehejte ji v mikrovlnné troubě, nesmí se však vařit.
- Mixujte horké ovoce a želatinu na stupeň **1** po dobu cca 1 minuty.
- Nalijte dezert z červeného ovoce do malých pohárků, které jste předtím vypláchnuli studenou vodou, a uložte pohárky do chladničky.

**Tip:** Dezert z červeného ovoce chutná výborně se šlehačkou nebo vanilkovou omáčkou.

---

## Co dělat v případě poruchy?

### Porucha:

Nástavec nelze nasadit a zajistit na červeném pohonu.

### Odstranění:

- Umístěte podstavec mixovací nádoby na nádobu a zajistěte tím, že jím otočíte až nadoraz. Rukojeť musí být přesně v rovině se značkou **0**.

### Porucha:

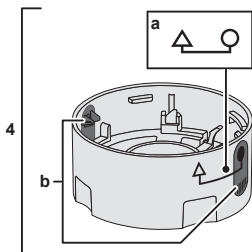
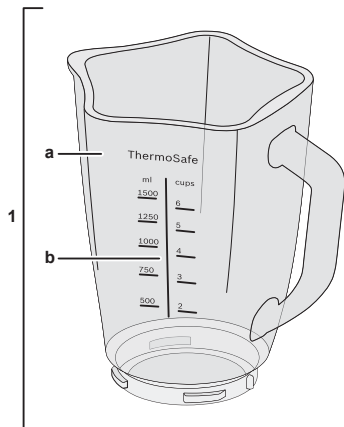
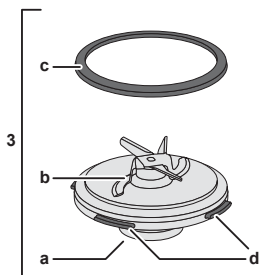
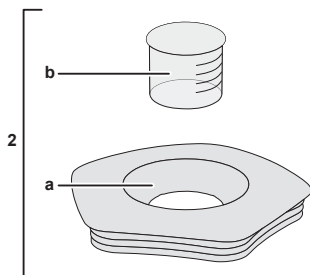
Z mixéru u podstavce mixovací nádoby vytéká tekutina.

### Odstranění:

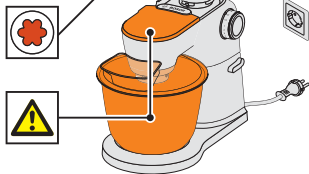
- Je těsnění na těsnicím kroužku správně umístěno?
- Zkontrolujte, zda je těsnění správně nasazeno.

**Důležité:** Jestliže nebudete schopni opravit závadu svépomocí, kontaktujte prosím náš zákaznický servis.

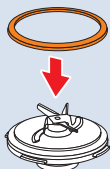
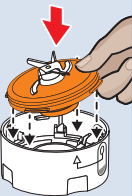
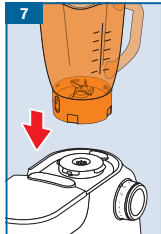
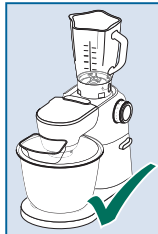
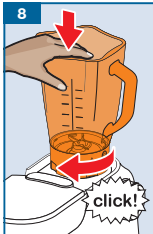
Změny vyhrazeny bez předchozího upozornění.

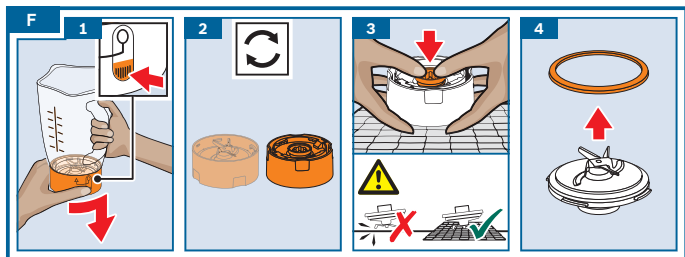
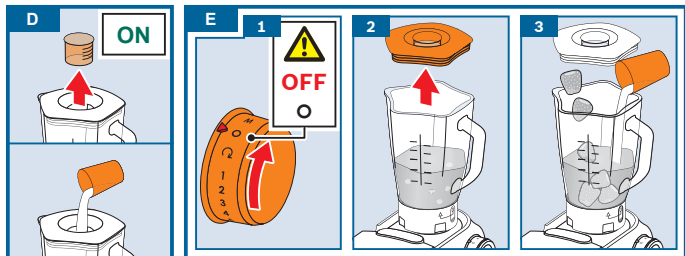
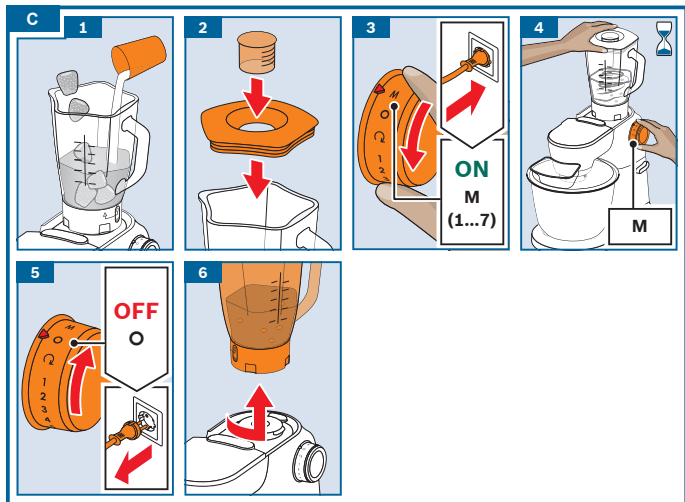
**A**










**B**

👁️ → 📖 MUM9

**1****2****3****4****5****6****7****8**



G

				
	✓	✓	✓	✓
	✓	✓	✓	✓
	✓	✓	⚠ X	⚠ X

## Záruční podmínky

společnosti BSH domácí spotřebiče s.r.o.

### 1. Záruka

Na tento výrobek je v souladu § 2113 a násl. zákona č. 89/2012 Sb., občanský zákoník, v platném znění, poskytována **záruka za jakost 24 měsíců** (dále jen „záruka“), která běží zpravidla od odevzdání výrobku zákazníkovi. Pokud byla sjednána delší záruka, řídí se tato speciálními pravidly.

Záruka 24 měsíců je poskytována pouze zákazníkovi spotřebiteli a jen na výrobek **k běžnému užívání v domácnosti**. Zákazníkovi podnikateli nebo jiné právnické osobě je poskytnuta 24 měsíční záruka za předpokladu, že se koupě netýká jeho podnikatelské činnosti (např. prádelna, ubytovací služby, restaurační zařízení apod.), způsob užívání je obdobný užívání v domácnosti a výrobek není prokazatelně přetěžován (kumulativně); v ostatních případech je poskytována záruka v délce 6 měsíců. Společnost BSH domácí spotřebiče s.r.o. si vyhrazuje právo omezit plnění záruky nad rámec 6 měsíců v případě, že bude zjevné, že spotřebič není provozován v souladu s výše uvedenými podmínkami.

### 2. Pořizovací doklad a záruční list

Základním průkazem práv zákazníka je **pořizovací doklad** (paragon, faktura, leasingová smlouva apod.). Pokud byl při prodeji vydán **záruční list**, je tento součástí výrobku s výrobním číslem uvedeným na přední straně tohoto záručního listu. Nedílnou součástí záručního listu je pořizovací doklad. Zákazník si ve vlastním zájmu pořizovací doklad i záruční list pečlivě uschová.

Bezplatný záruční servis je možno poskytnout jen v případě předložení pořizovacího dokladu nebo v případě prodloužené záruky i vyplněného záručního listu a vystaveného certifikátu, pokud byl vydán. Záruční list vyplňuje prodejce a je v zájmu zákazníka zkontrolovat správnost a úplnost uvedených údajů. Záruční list je platný pouze v originálu, na kopie nebude brán zřetel.

### 3. Uplatnění záruky

Zákazník má v rámci poskytnuté záruky právo na bezplatné, včasné a řádné odstranění reklamované vady výrobku, a to opravou, popřípadě – není-li to vzhledem k povaze (zn. příčině i projevu) vady neúměrné – právo na výměnu výrobku nebo jeho vadné součásti. Za zákonem stanovených podmínek může být poskytnuta sleva na výrobku anebo může být výrobek vrácen.

Záruční oprava se vztahuje výhradně na vady, které vzniknou průkazně v době platné záruky. Takto vzniklé vady je oprávněn odstranit pouze **autorizovaný servis**. Uplatnit záruku může zákazník u autorizovaného servisu nebo v prodejně, kde byl výrobek zakoupen, a to bez zbytečného odkladu, nejpozději však do konce záruční doby. Zvolí-li zákazník jiný, než nejbližší autorizovaný servis, bude na něm, aby nesl v souvislosti s tím zvýšené náklady.

Autorizovaný servis posoudí oprávněnost reklamace a podle povahy vady výrobku rozhodne o způsobu řešení reklamace.

Seznam autorizovaných servisů je k dispozici na [www.bosch-home.com/cz](http://www.bosch-home.com/cz).

Doba, po kterou zákazník nemůže výrobek z důvodu vady používat, se do záruční doby nepočítá. O tuto dobu se záruční doba prodlužuje. Při výměně se **běh záruční doby** neobnovuje. Při opravě nedochází k běhu nové záruční doby týkající se opravené součásti či součástíky.

Po provedení záruční opravy je autorizovaný servis povinen vydat zákazníkovi čitelnou kopii opravního listu. **Opravní list** slouží k prokazování práv zákazníka, proto je ve vlastním zájmu zákazníka před podpisem opravního listu zkontrolovat jeho obsah a kopii opravního listu pečlivě uschovat.

Zákazník je povinen poskytnout autorizovanému servisu **součinnost** k ověření existence reklamované vady a k jejímu odstranění (včetně odpovídajícího potřebného vyzkoušení nebo demontáže výrobku).

Při uplatnění reklamace předá zákazník **výrobek čistý** v souladu s hygienickými předpisy nebo obecnými hygienickými zásadami včetně všech jeho součástí a příslušenství, umožňujících takové ověření a odstranění vady. V případě, že výrobek nedodá kompletní a je-li kompletnost výrobku nezbytná k zjištění existence reklamované vady a/nebo k jejímu odstranění, běh lhůty k vyřízení reklamace začíná až dodáním chybějících součástí.

## 4. Neoprávněnost reklamace

Reklamacie není oprávněná v případech, vznikla-li závada nebo poškození:

- a) prokazatelně nesprávným užíváním výrobku (např. v rozporu s návodem, s pokyny uvedenými na obalu výrobku či v záručním listě, užíváním v rozporu s obecně známými pravidly užívání předmětného výrobku, provozem při nesprávném napájecím napětí, připojování na nedovolené zdroje proudu, užíváním zboží v nevhodných podmínkách – vlhko, prašnost, extrémní tvrdost vody apod.) anebo jiným nesprávným jednáním uživatele (např. neodbornou instalací či zapojením);
- b) prokazatelně nedovolenými zásahy do přístroje (konstrukční nebo jiná úprava, neodborná montáž), živelnou katastrofou nebo mechanickým poškozením výrobku;
- c) nese-li předložený záruční list zjevné známky provedených změn údajů nebo je-li na výrobku odlišné výrobní číslo od toho, jež je uvedeno v záručním listě;
- d) u estetických komponentů, nezajišťujících funkčnost výrobku z důvodu:
  - transportního poškození nebo přemísťováním (poškrábání, promáčknutí, praskliny, rozbitá skla a police apod.)
  - nefunkčních estetických komponentů jako jsou madla, skla, ovládací spínače apod., které jsou důsledkem běžného opotřebení
  - změny barvy plastových komponentů (jedná se o běžný fyzikálně chemický jev po čase používání)
  - vady spotřebních materiálů, u kterých je doba životnosti daná charakterem součástky (žárovky, vodní filtry, vzduchové, prachové filtry, uhlíkové filtry všeho druhu, akumulátory, baterie, apod.)
  - vady příslušenství a volitelné vybavy, způsobené nevhodnou manipulací nebo nepřiměřeným zacházením

Ze záručních oprav jsou vyloučeny případy běžné údržby nebo čištění, instalace, programování, kontroly parametrů výrobku.

## 5. Náhradní díly

Záruka na samostatně prodané náhradní díly výrobku je poskytována v délce 6 měsíců, a to za předpokladu jeho odborné instalace.

## 6. Pozáruční servis

V případě placené pozáruční opravy provedené autorizovaným servisem se poskytuje záruka v délce 24 měsíců.

## 7. Rozšířená záruka nad rámec zákona

U spotřebičů (pračky, myčky) sériové vybavených systémem Aqua-Stop (patent BSH) je výrobcem poskytnuta záruka na škody způsobené chybou tohoto systému. Na tyto škody je zákazníkovi spotřebiteli poskytnuta náhrada, a to po celou dobu životnosti spotřebiče. Vyloučena je náhrada škody v případě, kdy nebyl spotřebič zapojen do elektrického obvodu pod proudem.

## 8. Upozornění pro prodejce

Prodejce je povinen vyplnit správně a úplně záruční list v den prodeje výrobku. Při případné předprodejní reklamaci je třeba předložit řádně vyplněný reklamační protokol a pořizovací doklad (fakturu).

## 9. Ochrana osobních údajů

Osobní údaje zákazníka kupujícího budou použity výhradně k účelům pro zpracování objednávek a k případnému vyřízení záruky v souladu se zák. č. 101/2000 Sb., o ochraně osobních údajů.

## 10. Prohlášení o hygienické nezávadnosti výrobků

Všechny výrobky distribuované společností BSH domácí spotřebiče s.r.o. a přicházející do styku s potravinami splňují požadavky o hygienické nezávadnosti dle zákona č.258/2000 Sb., vyhlášky 38/2001 Sb. Toto prohlášení se vztahuje na všechny výrobky přicházející do styku s potravinami uvedené v aktuálním ceníku společnosti BSH domácí spotřebiče s.r.o.

### Ujištění dovozce o vydání prohlášení o shodě

Vážený zákazníku,

dle § 13, odst.5 zákona č.22/1997 Sb. Vás ujišťujeme, že na všechny výrobky distribuované společností BSH domácí spotřebiče s.r.o. našim obchodním partnerem bylo vydáno prohlášení o shodě ve smyslu zákona č. 22/1997 Sb a nařízení vlády č. 17/2003 Sb., 616/2006 Sb. a 22/2003 Sb. a příslušných nařízení vlády. Toto ujištění dovozce o vydání prohlášení o shodě se vztahuje na všechny výrobky včetně plynových spotřebičů, které jsou obsaženy v aktuálním ceníku firmy BSH domácí spotřebiče s.r.o.

# B/S/H/

## **Kontakt na servis domácích spotřebičů BOSCH**

BSH domácí spotřebiče s.r.o.  
Radlická 350  
158 00 Praha 5

Příjem oprav  
Tel.: +420 251 095 546  
Email: [opravy@bshg.com](mailto:opravy@bshg.com)

Objednávky příslušenství a náhradních dílů  
Tel.: +420 251 095 556  
Email: [dily@bshg.com](mailto:dily@bshg.com)

Zákaznické poradenství  
Tel.: +420 251 095 555  
Email: [bosch.spotrebice@bshg.com](mailto:bosch.spotrebice@bshg.com)

Aktuální informace o servisu naleznete na internetových stránkách [www.bosch-home.com/cz](http://www.bosch-home.com/cz).  
Zde máte možnost sjednat opravu pomocí online formuláře.



# Sklenený mixér MUZ9MX1



**BOSCH**

sk Návod na použitie





## Použitie podľa určenia

**Toto príslušenstvo je navrhnuté pre kuchynský robot MUM9 (rad „OptiMUM“). Pozorne si prečítajte návod na použitie tohto kuchynského robota.**

Nikdy nepoužívajte toto príslušenstvo s inými spotrebičmi. Pre príslušné súčasti používajte iba zodpovedajúce príslušenstvo. Toto príslušenstvo je vhodné na mixovanie tekutín alebo polotvrdých potravín, krájanie alebo sekание surového ovocia a zeleniny, výrobu pyrú, sekание mrazených potravín (napríklad ovocia) alebo drvenie ľadu. Príslušenstvo sa nesmie používať na spracovanie iných predmetov alebo látok.

## Bezpečnostné pokyny

### **Nebezpečenstvo úrazu!**

- Do mixovacej nádoby nikdy nestrkajte prsty! Mixér nikdy nepoužívajte bez veka.
- S ostrým mixovacím nožom si pri vyberaní nádoby a počas čistenia spotrebiča počínajte veľmi opatrne.
- Príslušenstvo sa musí pred použitím kompletne zložiť. Nikdy neskladajte príslušenstvo priamo na základovej jednotke. Príslušenstvo používajte iba na navrhnutý účel. Toto príslušenstvo používajte iba s červeným zadným pohonom. Predtým, ako príslušenstvo pripojíte alebo vyberiete, vyčkajte, kým sa motor celkom nezastaví, potom odpojte spotrebič zo sieťovej zástrčky.

### **Nebezpečenstvo oparenia!**

- Zachovávajúte opatrnosť pri spracovaní horúcich tekutín. Pri spracovaní horúcich prísad v sklenenej mixovacej nádobe bude plniacim otvorom vo veku unikať para.
- Vložte do spotrebiča maximálne 0,5 litra horúcej alebo peniacej tekutiny.
- Pri práci so spotrebičom vždy držte jednou rukou veko pevne zatvorené, ale nikdy otvor vo veku neprikrývajte rukou!

### **Varovanie!**

- Nikdy nepoužívajte mixovací nôž bez tesnenia.
- Skontrolujte, či v mixovacej nádobe nie sú cudzie telesá. Nevkladajte do mixovacej nádoby žiadne predmety (napr. nože, lyžice).

### **Dôležité!**



Po každom použití, alebo pokiaľ sa dlhší čas nepoužívalo, príslušenstvo dôkladne umyte. → „Čistenie a údržba“ na strane 6.

## Prehľad

Rozložte si stranu s obrázkami.

### Mixovací nadstavec

→ Obr. A

- 1 **Sklenená mixovacia nádoba**
  - a Sklenená mixovacia nádoba
  - b Mierka
- 2 **Veko**
  - a Plniaci otvor
  - b Uzáver/odmerka s ryskou
- 3 **Tesniaci krúžok s nožom**
  - a Pohon (červený)
  - b Mixovací nôž
  - c Tesnenie
  - d Upevňovacie príchytky (4)
- 4 **Podstavec mixovacej nádoby**
  - a Označenie  
  - b Západka na podstavec mixovacej nádoby (2)

## Pred prvým použitím vášho spotrebiča

Pred prvým použitím vášho nového spotrebiča ho musíte vybrať z obalového materiálu, umyť a skontrolovať.

### Varovanie!

Nikdy nepoužívajte príslušenstvo, ktoré je poškodené!

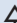
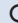
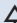
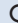
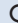
- Vyberte všetko príslušenstvo z obalového materiálu a obalový materiál zlikvidujte.
- Skontrolujte, či niektoré časti spotrebiča nechýbajú a priložené časti nie sú viditeľne poškodené.  
→ Obr. A
- Pred prvým použitím všetky súčasti svojho spotrebiča umyte.  
→ „Čistenie a údržba“ pozrite stranu 6.

## Farebné označenie

Pohony základovej jednotky majú rôzne farebné označenia (čierne, žlté a červené). Tento systém farebného rozlíšenia sa nachádza tiež na príslušenstve. Toto príslušenstvo používajte iba s **červeným zadným** pohonom.



## Symbody a označenia

Symbol	Význam
 	<b>Nasadzte podstavec mixovacej nádoby:</b> Symbol  a rukovať na mixovacej nádobe musia byť v rovine.
	<b>Upevnite podstavec mixovacej nádoby:</b> Otočte podstavcom, kým symbol  a rukovať na mixovacej nádobe nebudú v rovine.

## Sklenená mixovacia nádoba

Sklenená mixovacia nádoba je vyrobená zo žiaruvzdorného borosilikátového skla ThermoSafe. Vďaka nej môžete spracovávať i horúce, dokonca i vriace prísady. Sklenená mixovacia nádoba je vhodná na prípravu nasledujúceho množstva potravín:

### Maximálne množstvo spracovávaných potravín

Pevné potraviny	max. 100 g
Tekutiny	max. 1.5 l
Horúce či penivé tekutiny	max. 0.5 l

## Príprava

### Nebezpečenstvo úrazu!

- Do mechaniky nikdy nesiahajte. Mixovací nôž môžete uchopiť iba za umelohmotnú rukoväť.
- Predtým, ako príslušenstvo pripojíte alebo vyberiete, vyčkajte, kým sa motor celkom nezastaví, potom odpojte spotrebič zo sieťovej zástrčky.

### Varovanie!

Nikdy nepoužívajte mixovací nôž bez tesnenia.

→ Rad obrázkov B

**Upozornenie:** Prípravte základovú jednotku iba podľa pokynov v návode na použitie. Toto príslušenstvo je možné používať iba s riadne upevnenou mixovacou nádobou.

1. Umiestnite na tesniaci krúžok tesnenie.
2. Pri vkladaní do podstavca mixovacej nádoby dodržujte pozíciu jeho 4 príchytiek. 2 protichodné príchytky musia byť v rovine so značkou 0.
3. Pri vkladaní do podstavca mixovacej nádoby nasadzujte tesniaci krúžok pod uhlom. Podoprite ho, pokiaľ možno, druhou rukou.

4. Stlačte podstavec mixovacej nádoby dole, kým nezačujete zacvaknutie.
5. Podstavec mixovacej nádoby zacvakne do sklenenej mixovacej nádoby. Pritom musí byť označenie  $\Delta$  v rovine s rukoväťou.
6. Natočte podstavec mixovacej nádoby tak, aby označenie 0 na rukoväti bolo v rovine. Pokiaľ je podstavec mixovacej nádoby správne vsadený, začujete zacvaknutie.
7. Umiestnite na zadný červený pohon mixér podľa obrázka.
8. Stlačte ho a otočte ním v smere hodinových ručičiek až na doraz.

## Použitie


### **⚠ Nebezpečenstvo úrazu!**

Do mixovacej nádoby nikdy nestrkajte prsty! Mixér nikdy nepoužívajte bez veka.

### **⚠ Nebezpečenstvo oparenia!**

Pri spracovaní horúcich prísad v sklenenej mixovacej nádobe bude plniacim otvorom vo veku unikať para. Nalejte do spotrebiča maximálne 0,5 litra horúcej alebo peniacej tekutiny.

### Odporúčané rýchlostné stupne

M	Na krátke mixovanie na maxi málnom stupni rýchlosti.
1-3	Na mixovanie potravín, ktoré nemusia byť príliš malé.
4-7	Na mixovanie potravín, šľahanie a sekanie.
	Nie je vhodné na použitie s týmto príslušenstvom.

### → Rad obrázkov

1. Pripravte si potraviny a pridajte ich do mixovacej nádoby.
2. Nasadte veko s uzáverom a zacvaknite ho.
3. Zasuňte sieťovú zástrčku do zásuvky. Zapnite otočný spínač na požadovanú pozíciu.
4. Nechajte spotrebič zapnutý, kým potraviny nedosiahnu požadovanú konzistenciu.
5. Nastavte otočný spínač do pozície **O**. Vyčkajte, kým sa motor celkom nezastaví. Vytiahnite sieťovú zástrčku zo zásuvky.

6. Otočte mixérom proti smeru hodinových ručičiek a vyberte.

- Všetky časti po použití očistite.

→ „Čistenie a údržba“ na strane 6.

## Vkladanie ďalších prísad

Ďalšie prísady je možné pridať počas spracovávania. Uzáver je možné použiť i ako odmerku (50 ml).

### → Obr.

- Zatiaľ čo je spotrebič v prevádzke, vyberte uzáver a do plniaceho otvoru pridajte prísady.

### **⚠ Nebezpečenstvo úrazu!**

Nevkladajte do plniaceho otvoru žiadne predmety (napr. nože, lyžice). Počas prevádzky spotrebiča veko nikdy nesnímajte!

### → Rad obrázkov

1. Pre pridanie veľkého množstva potravín nastavte otočný spínač do pozície **O** a vyčkajte, kým sa motor celkom nezastaví.

### **⚠ Nebezpečenstvo úrazu!**

Predtým, ako budete snímať veko, vyčkajte, kým sa motor celkom nezastaví, potom odpojte spotrebič zo sieťovej zástrčky. Mixér nikdy nepoužívajte bez veka.

2. Snímate veko.

3. Pridajte ďalšie prísady.

- Nasadte veko s uzáverom a zacvaknite ho. Pokračujte v spracovávaní prísad. → „Použitie“ pozrite na strane 5.

## Čistenie a údržba

Nadstavce a príslušenstvo sa musí po každom použití riadne očistiť.

### **⚠ Nebezpečenstvo úrazu!**

Do mechaniky nikdy nesiahajte. Mixovací nôž môžete uchopiť iba za umelohmotnú rukoväť.

### **Varovanie!**


- Nepoužívajte žiadne čistiace prostriedky obsahujúce alkohol alebo lieh.
- Nepoužívajte žiadne ostré ani kovové predmety.
- Nepoužívajte žiadne drôtenky ani abrazívne čistiace prostriedky.
- Nenamáčajte podstavec mixovacej nádoby ani samotný tesniaci krúžok do vody.
- Nevsúvajte do umývačky riadu umelohmotné diely, pretože by sa počas umývacieho procesu mohli trvale zdeformovať!

### **Upozornenie:**

- Pred demontážou mixovacej nádoby ju naplňte malým množstvom vody a prostriedku na umývanie riadu, postupujte, ako je popísané v kapitole „Použitie“ a krátko zapnite na stupeň **M**.
- Vylejte vodu a prepláchnite mixér čistou vodou.

### **→ Rad obrázkov**

- 1.** Držte sklenenú mixovaciu nádobu. Na podstavci mixovacej nádoby stlačte naraz obidve západky na strane s drážkami a otočte podstavcom proti smeru hodinových ručičiek, kým sa neuvolní.
- 2.** Snímte z mixovacieho noža tesnenie.
- 3.** Vyberte zo stredu podstavca tesniaci krúžok. Umiestnite pod neho handričku, aby nedošlo k poškodeniu noža alebo pracovnej dosky.
- 4.** Odstráňte z mixovacieho noža tesnenia.

Všetky časti očistite podľa obrázka  a ponechajte oschnúť. Pred uložením všetky časti opäť zložte podľa pokynov v kapitole Príprava.

## Recepty

### **Majonéza**

**Upozornenie:** Majonézu je možné v mixéri pripraviť iba s použitím celých vajec.

### **Základný recept**

- 1 vajce
- 1 vrchovatá lyžička horčice
- 1 lyžica octu alebo citrónovej šťavy
- štipka soli
- štipka cukru
- 200 – 250 ml oleja

Prísady musia mať rovnakú teplotu.

- Spracovávajte prísady (okrem oleja) v mixéri počas niekoľkých sekúnd na stupni **1**.
- Nastavte otočný spínač na stupeň **7** a plniacim otvorom pomaly prilievajte olej. Mixujte zmes, kým sa z nej nevymieša emulzia.

### **Horúca čokoláda**

- 50 – 75 g mrazenej čokolády na varenie
- $\frac{1}{2}$  l teplého mlieka
- Smotana na šľahanie a nastrúhaná čokoláda podľa potreby
- Nasekajte čokoládu na varenie na kúsky (približne 1 cm) a celkom ju mixérom rozmixujte pri rýchlosti **M**.
- Vypnite mixér a prilejte mlieko.
- Mixujte počas 1 minúty na stupni **M** alebo **7**.
- Nalejte horúcu čokoládu do pohárov a prípadne podávajte so šľahačkou a nastrúhanou čokoládou.

### **Banánový shake**

- 2 – 3 banány (cca 300 g)
- 2 – 3 vrchovaté lyžice vanilkovej alebo citrónovej zmrzliny (80 – 100 g)
- 2 balíčky vanilkového cukru
- $\frac{1}{2}$  l mlieka
- Nakrájajte banány na kúsky a mixujte počas 5 – 10 sekúnd na stupni **M**.
- Vypnite mixér a pridajte ostatné prísady.
- Mixujte počas 1 minúty na stupni **M** alebo **7**.

## Ovocný pohár

- 250 g ovocia (napr. jahody, banány, pomaranče, jablká)
- 50 – 100 g cukru
- 500 ml studenej vody
- zmrzlina podľa potreby
- Ošúpte ovocie a nakrájajte ho na kúsky.
- Umiestnite všetky prísady (okrem zmrzliny) do mixovacej nádoby a mixujte počas 1 minúty na stupni **M** alebo **7**.
- Podávajte so zmrzlinou podľa chuti.

## Kokteil pre športovcov

- 2 – 3 pomaranče (cca 600 g)
- 1 – 2 citróny (cca 150 g)
- 1,5 lyžice cukru alebo medu
- $\frac{1}{4}$  l jablčnej šťavy
- $\frac{1}{4}$  l minerálnej vody
- kocky ľadu podľa potreby
- Ošúpte pomaranče a citróny a nakrájajte ich na kúsky.
- Umiestnite všetky prísady (okrem jablčnej šťavy a minerálnej vody) do mixovacej nádoby.
- Mixujte počas 1 minúty na stupni **M** alebo **7**.
- Pridajte jablčnú šťavu a minerálnu vodu.
- Krátko mixujte na stupni **M** kým nevznikne pena.
- Nalejte kokteil do pohárov a prípadne podávajte s kockami ľadu.

## Dezert z červeného ovocia

- 400 g ovocia (vykôstkovaných višní, malín, čiernych alebo červených ríbezlí, jahôd, ostružín)
- 100 ml višňovej šťavy
- 100 ml červeného vína
- 80 g cukru
- 1 balíček vanilkového cukru
- 2 lyžice citrónovej šťavy
- veľká štipka (mletého) klinčeka
- štipka (mletej) škorice
- 8 plátkov želatíny
- Namočte želatínu cca na 10 minút do studenej vody.
- Všetky prísady (okrem želatíny) privedte do varu.

- Postláčajte želatínu a rozohrejte ju v mikrovlnnej rúre, nesmie sa však variť.
- Mixujte horúce ovocie a želatínu na stupni **1** počas cca 1 minúty.
- Nalejte dezert z červeného ovocia do malých pohárikov, ktoré ste predtým vypláchlí studenou vodou, a uložte poháriky do chladničky.

**Tip:** Dezert z červeného ovocia chutí výborne so šľahačkou alebo vanilkovou omáčkou.

---

## Čo robiť v prípade poruchy?

### Porucha:

Nadstavec nie je možné nasadiť a zaistiť na červenom pohone.

### Odstránenie:

- Umiestnite podstavec mixovacej nádoby na nádobu a zaistíte tým, že ním otočíte až na doraz. Rukoväť musí byť presne v rovine so značkou **0**.

### Porucha:

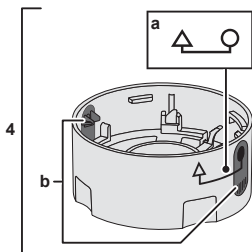
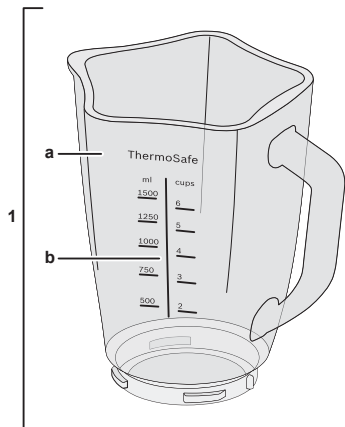
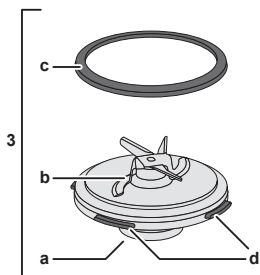
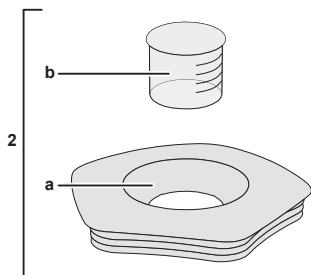
Z mixéra pri podstavci mixovacej nádoby vyteká tekutina.

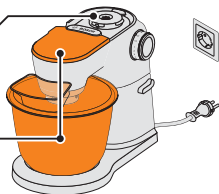
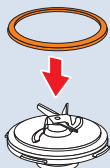
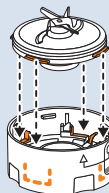
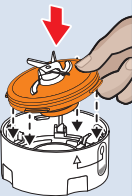
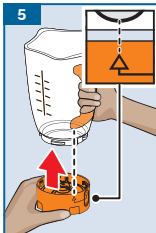
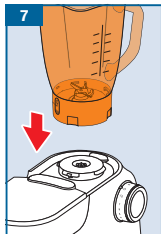
### Odstránenie:

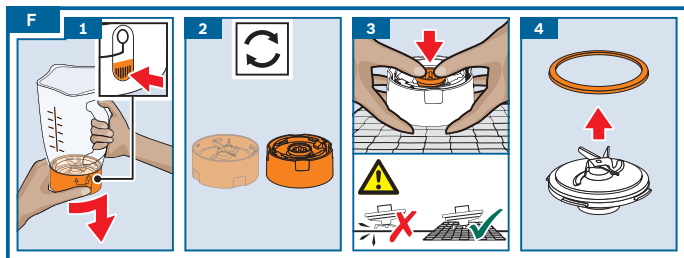
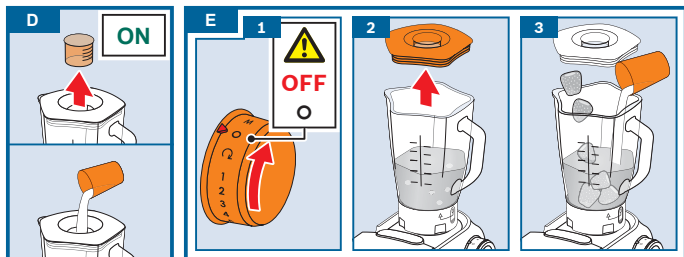
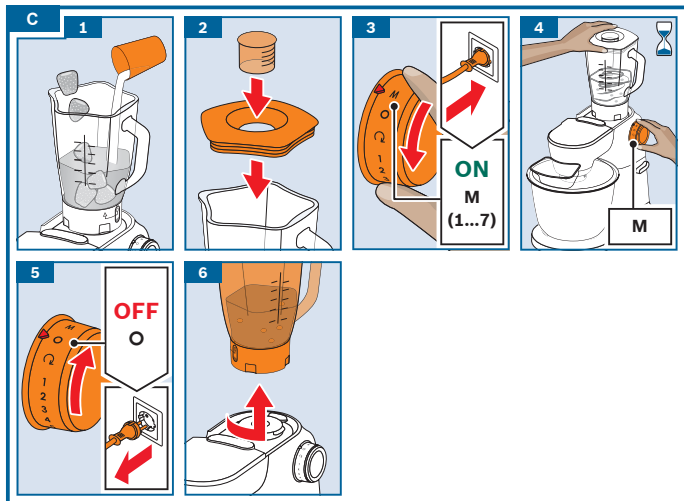
- Je tesnenie na tesniacom krúžku správne umiestnené?
- Skontrolujte, či je tesnenie správne nasadené.

**Dôležité:** Ak nebudete schopní opraviť poruchu svojpomocne, kontaktujte, prosím, náš zákaznícky servis.

Zmeny vyhradené bez predchádzajúceho upozornenia.








**A**

**B**
**MUM9**
**1****2****3****4****5****6****7****8**





G

				
	✓	✓	✓	✓
	✓	✓	✓	✓
	✓	✓	⚠ X	⚠ X

**BOSCH**

Stvorené pre život

# Záručný list

firmy BSH domácí spotřebiče s.r.o.

**2 roky**záruka od výrobcu  
na všetky spotrebiče

Dovozca: BSH domácí spotřebiče s.r.o.

Radlická 350

158 00 Praha 5

Výrobok:	Produktové číslo: E-Nr.
	Poradové číslo: FD
Dátum predaja, pečiatka, podpis	Dátum montáže, pečiatka, podpis

Predajca je povinný úplne a čitateľne vyplniť všetky požadované údaje v záručnom liste v deň predaja spotrebiča. Neoddeliteľnou súčasťou tohto záručného listu je daňový doklad o predaji výrobku.

Záručný list je dokladom práv spotrebiteľa v zmysle Občianskeho zákonníka. Je súčasťou výrobku s výrobným číslom uvedeným na prednej strane tohto záručného listu, zvlášť v prípadoch dlhších než zákonom daná záručná lehota je záručný list jedným z dokázateľných prostriedkov práv užívateľa. Je v záujme spotrebiteľa, aby si skontroloval správnosť a úplnosť všetkých uvedených údajov, ako i to, či dostal od predajcu záručný list so správnym označením pre uvedený druh výrobku.

Odporúča sa, aby výrobky montoval a uviedol do prevádzky autorizovaný servis, ktorý poskytuje záruku odbornej montáže, predvedenie a preskúšanie výrobku.

Montáž a inštalácia spotrebiča musí byť vykonaná v súlade s vyhláškou ÚBP SR č. 718/2002 Z. z. súvisiacich predpisov a noriem v platnom znení.

Pred montážou výrobku je nutné, aby boli splnené všetky podmienky pre pripojenie na inžinierske siete podľa platných noriem a podľa návodu na použitie.

**Zápisy o uskutočnených opravách:**

Dátum objed. opravy	Dátum dokončenia	Číslo oprav. listu	Stručný opis poruchy

## Upozornenie pre predajcov

Predajca je povinný dať zákazníkovi platný doklad o predaji, kde bude uvedený dátum predaja a označenie spotrebiča, a súčasťou dokladu o kúpe tovaru je správne a úplne vyplnený záručný list v deň predaja výrobku. V prípade predpredajnej reklamácie je potrebné predložiť riadne vyplnený reklamačný protokol.

### Záručné podmienky

- na výrobok sa poskytuje záručná lehota **24 mesiacov** odo dňa zakúpenia výrobku kupujúcim
- spotrebiteľ je oprávnený chybu vytknúť do šiestich mesiacov od jej zistenia, najneskôr však do uplynutia záručnej lehoty
- pri reklamácií je podmienkou predložiť platný daňový doklad o kúpe výrobku (napr. pokladničný blok, faktúru a pod.)
- ak je výrobok používaný na iný než výrobcom stanovený účel alebo je výrobok používaný v rámci predmetu obchodnej činnosti, poskytuje sa záručná lehota 6 mesiacov odo dňa zakúpenia, keďže spotrebiče sú určené výhradne na použitie v domácnosti
- za chybu výrobku sa nepovažuje jeho nadmerné opotrebovanie a z toho vyplývajúce absencie niektorých pôvodných vlastností, ktoré boli spôsobené napr. zanedbaním bežnej údržby, čistenia, nadmerným používaním výrobku
- záručná lehota neplatí počas obdobia, keď kupujúci nemôže užívať tovar pre jeho chyby, za ktoré zodpovedá predávajúci
- ak nebude zistená žiadna porucha, na ktorú sa vzťahuje bezplatná záručná oprava, alebo bude zistená porucha nezavinená výrobcom, hradí náklady spojené s vyslaním servisného technika osoba, ktorá uplatnila nárok na túto opravu
- záručné opravy vykonávajú autorizované servisné strediská podľa zoznamu uvedeného v tomto záručnom liste

### Právo na bezplatnú opravu výrobku na náklady BSH domáci spotrebiče s.r.o., organizačná zložka Bratislava, zaniká, ak:

- je nečitateľný výrobný štítok alebo na výrobku chýba,
- údaje na doklade o predaji sa líšia od údajov uvedených na výrobnom štítku spotrebiča,
- výrobok bol namontovaný v rozpore s návodom na montáž, prípadne nebol dodržaný súlad s platnými STN alebo s návodom na obsluhu,
- výrobok bol neodborne namontovaný alebo nebol uvedený do prevádzky organizáciou oprávnenou v zmysle vyhlášky ÚBP SR č. 718/2002 Z. z., platí pre plynové spotrebiče a spotrebiče s elektrickým napájaním 400 V, ako i pre spotrebiče dodávané bez elektrického kábla, prípadne bez elektrickej koncovky,
- bola vykonaná konštrukčná zmena alebo zásah do výrobku neoprávnenou osobou,
- porucha na výrobku vznikla použitím neoriginálnych náhradných dielov alebo príslušenstva,
- ide o poškodenie: mechanické, nadmernou záťažou, v dôsledku vodného kameňa, neodborného zapojenia, živelnou pohromou, vonkajšími vplyvmi a pod.

### Vyhlásenie o hygienickej neškodnosti výrobku

**Všetky výrobky** distribuované spoločnosťou BSH domáci spotrebiče s.r.o., organizačná zložka Bratislava, prichádzajúce do styku s potravinami **spĺňajú požiadavky** o hygienickej neškodnosti podľa **európskej normy EC 1935/2004**. Toto vyhlásenie sa vzťahuje na všetky výrobky prichádzajúce do styku s potravinami uvedené v aktuálnom cenníku BSH domáci spotrebiče s.r.o., organizačná zložka Bratislava.

Symbol uvedený na výrobku alebo jeho obale upozorňuje na to, že výrobok po skončení jeho životnosti nepatrí k bežnému domácejmu odpadu, ale ho treba odovzdať do špeciálnej zberne odpadu na recyklovanie elektrických alebo elektronických spotrebičov. Vašou podporou správnej likvidácie pomáhate opäť získať cenné suroviny a chrániť tak životné prostredie. Ďalšie informácie o recyklovani tohto výrobku získate na miestnom úrade, v zberni odpadu alebo v združení Envidom, ktoré zabezpečuje zber, prepravu, spracovanie, recykláciu a ekologické zneškodňovanie elektroodpadu v zmysle zákona.



## **Uistenie dovozcu o vydaní vyhlásenia o zhode**

Vážený zákazník,

Podľa zákona č. 264/1999 Z. z. Vás uistujeme, že na všetky výrobky distribuované spoločnosťou BSH domáci spotrebiče s. r. o. našim obchodným partnerom, bolo vydané prehlásenie o zhode v zmysle zákona č. 264/1999 Z. z. a príslušných nariadení vlády. Toto uistenie dovozcu o vydaní prehlásenia o zhode sa vzťahuje na všetky výrobky vrátane plynových spotrebičov, ktoré sú obsiahnuté v aktuálnom cenníku firmy BSH domáci spotrebiče s. r. o.

## **Kontakt na servis domácich spotrebičov BOSCH**

### **Dodávateľ:**

BSH domácí spotřebiče s.r.o. – organizačná zložka Bratislava

BSH domácí spotřebiče s.r.o.  
Radlická 350  
158 00 Praha 5

### **Prijem opráv:**

Tel.: +421 244 450 808  
Email: [opravy@bshg.com](mailto:opravy@bshg.com)

### **Objednávky príslušenstva a náhradných dielov:**

Tel.: +421 244 452 041  
Email: [dily@bshg.com](mailto:dily@bshg.com)

### **Zákaznícke poradenstvo:**

Tel.: +421 244 452 041  
Email: [bosch.spotrebice@bshg.com](mailto:bosch.spotrebice@bshg.com)

Aktuálne informácie o servise nájdete na internetových stránkach [www.bosch-home.com/sk](http://www.bosch-home.com/sk).

Tu máte možnosť si dojednať opravu pomocou online formulára.

