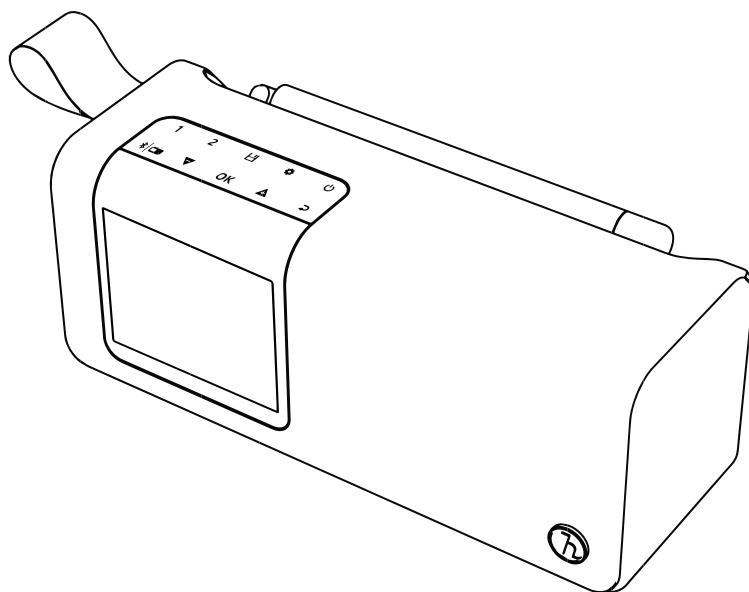


00173191  
(DR200BT)

***hama***<sup>®</sup>  
THE SMART SOLUTION



## Přenosné digitální rádio



Operating Instructions/Bedienungsanleitung/Mode d'emploi/Instrucciones de uso/  
Руководство по эксплуатации/Istruzioni per l'uso/Gebruiksaanwijzing/Οδηγίες χρήσης/Instrukcja obsługi/  
Használati útmutató/Návod k použití/Návod na použitie/Manual de instruções/Kullanma klavuzu/  
Manual de utilizare/Bruksanvisning/Käyttöohje/Работна инструкция/Betjeningsvejledning/Manuelt stasjonssøk

## Technická data

<b>Displej</b>	2,4" (6,1cm) Barevný TFT
<b>Reproduktor</b>	5 Wattů
<b>Nabíjecí napětí</b>	5V/ 1A
<b>Typ baterie</b>	Li-Ion, 3,7V, 2000mAh / 7,4 Wh
<b>Jazyky uživatelského rozhraní</b>	Angličtina, němčina, dánština, holandština, finština, francouzština, italština, norština, polština, portugalština, španělština, švédština, turečtina, čeština, slovenština
<b>Obsah balení</b>	Digitální rádio, USB-C napájecí kabel, Manuál pro spuštění

## Připojení

<b>Bluetooth</b>	v5.0
------------------	------

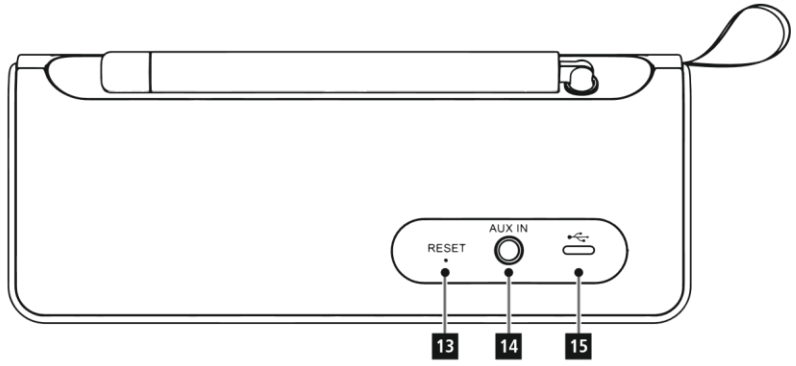
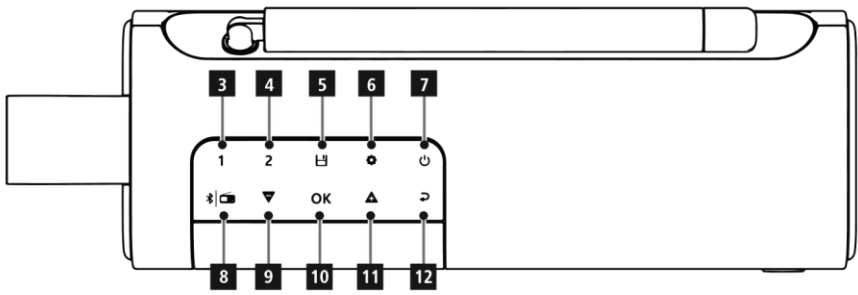
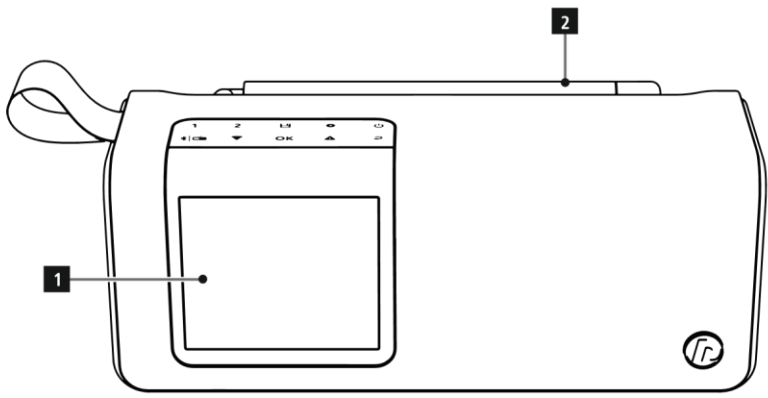
## Audio konektory

<b>Vstupy</b>	USB-C, AUX-In
---------------	---------------

## Příjem signálu




## Oblíbené

<b>DAB/DAB+</b> (174,928 – 239,2 MHz)	✓	30
<b>FM</b> (87,5 - 108 MHz)	✓	30



# Instrukce

## Ovládání a displej

A: Přední část		
1		Displej
2		Teleskopická anténa
B: Ovládací panel		
3	1	[PRESET 1]
4	2	[PRESET 2]
5		[ULOŽIT]
6		[MENU]
7		[VYPNOUT/ZAPNOUT]
8		[REŽIM]
9		[HLASITOST -]
10	OK	[OK]
11		[HLASITOST +]
12		[ZPĚT]
C: Zadní část		
13		RESET
14		AUX vstup
15		USB-C vstup

## 1. Vysvětlení varovných symbolů a poznámek

### Nebezpečí úrazu elektrickým proudem

Tento symbol označuje riziko úrazu elektrickým proudem při dotyku s částmi pod nebezpečným napětím.

### Varování

Tento symbol se používá k označení bezpečnostních pokynů nebo k upozornění na konkrétní nebezpečí a rizika.

### Poznámka

Tento symbol se používá k označení informací nebo důležitých poznámek.

## 2. Obsah balení

- Hama "DR200BT"
- USB-C nabíjecí kabel
- Manuál pro spuštění

## 3. Bezpečnostní instrukce

- Produkt je určen pouze pro soukromé, nekomerční použití.
- Nepoužívejte výrobek v oblastech, kde nejsou povoleny elektronické zařízení.
- Chraňte výrobek před nečistotami, vlhkostí, přehřátím a používejte jej pouze v suchých místnostech.
- Stejně jako u všech elektrických výrobků by toto zařízení mělo být uchováváno mimo dosah dětí.
- Chraňte výrobek před pády a nárazy.
- Používejte výrobek mimo limity výkonu uvedené v technických údajích.
- Obal uchovávejte mimo dosah dětí kvůli riziku udušení.
- Obal zlikvidujte v souladu s místně platnými předpisy.
- Zařízení žádným způsobem neupravujte. V opačném případě zaniká záruka.
- Produkt používejte pouze k zamýšlenému účelu.
- Nepoužívejte výrobek v bezprostřední blízkosti topných těles, jiných zdrojů tepla nebo na přímém slunečním světle.
- Nepoužívejte výrobek ve vlhkém prostředí a chraňte zařízení před vodou.
- Výrobek používejte pouze za mírných klimatických podmínek.
- Baterie je integrována a nelze ji vyjmout.
- Nespalujte baterii ani výrobek.

- Baterie/nabíjecí baterie nepoškozujte, nezahřívajte, nerozebírejte.
- Vedte všechny kabely tak, aby nehrozilo zakopnutí.
- Kabel neohýbejte ani nemačkejte.

### Nebezpečí úrazu elektrickým proudem

Neotvírejte výrobek a nepoužívejte jej, pokud se poškodí.

- Nepoužívejte výrobek, pokud AC adaptér, kabel adaptéru nebo síťový kabel jsou poškozeny.
- Nepokoušejte se výrobek sami opravovat. Veškeré servisní práce nechejte na kvalifikovaných odbornících.

## 4. Nabíjení baterie

### Varování – dobíjecí baterie

- K nabíjení zařízení používejte pouze vhodná nabíjecí zařízení nebo připojení USB.
- Nepoužívejte vadné nabíječky nebo USB porty a nepokoušejte se je opravit.
- Nepřetěžujte výrobek a nedovolte, aby se baterie zcela vybila.
- Vyvarujte se skladování, nabíjení a používání v extrémních teplotách a při extrémně nízkých atmosférických tlacích (například ve vysokých nadmořských výškách).
- Během dlouhodobého skladování nabíjejte pravidelně (alespoň jednou za čtvrt roku).

- Produkt obsahuje dobíjecí baterii.
- Před prvním použitím produkt plně nabijte.
- Připojte dodaný nabíjecí kabel USB-C ke konektoru USB-C (15) na zařízení.
- Připojte volný konektor nabíjecího kabelu USB-C k vhodné nabíječce USB. Chcete-li to provést, prostudujte si návod k použití nabíječky, kterou používáte.
- Skutečná životnost baterie se bude lišit v závislosti na tom, jak zařízení používáte, nastavení a prostředí (baterie mají omezenou životnost).

### Poznámka – nabíjení

- Kompletní nabití trvá přibližně 3 hodiny.
- Akumulátor lze nabíjet zapnutý nebo vypnutý.

## 5. Spuštění a obsluha

### Poznámka – optimalizace příjmu



• Při počátečním spuštění se systémové rozhraní zeptá na preferovaný jazyk. Vyberte preferovaný jazyk.

• Vyhledávání stanic v provozním režimu DAB se automaticky spustí při prvním zapnutí rádia.

Poznámka:

• Anténu vždy zcela vytáhněte.

• Doporučujeme nastavit anténu svisle, abyste zajistili optimální příjem.

### 5.1 Obecné pokyny k použití

#### 5.1.1 Zapnutí / Vypnutí / Pohotovostní režim

- Stisknutím [⏻] (7) zapnete rádio.
- Stiskněte [⏻] (7) po dobu cca. 1 sekundu rádio vypnete. (Pohotovostní režim)
- Stiskněte a podržte [⏻] (7) po dobu cca. 3 sekundy úplně vypnete rádio.

### Poznámka



• Pokud je rádio úplně vypnuto v režimu napájení z baterie, nastavené časovače a budíky již nebudou platné. Výzvu, která se zobrazí na displeji, můžete potvrdit tlačítkem (OK).

#### 5.1.2 Ovládání

- Viz tabulka.

## 6. Struktura menu

### MAIN MENU

<b>Digitální rádio</b>	<b>Nastavení</b>
Seznam stanic	Nastavení zvuku
Ladění DAB	Ekvalizér
Změna hlasitosti	<b>Nastavení obrazovky</b>
<b>Bluetooth</b>	Podsvícení
Párování nového zařízení	Schéma barev
	Noční režim
	<b>Nastavení systému</b>
<b>FM</b>	Čas/datum
Nastavení hledání	Jazyk
Nastavení hlasitosti	Automatické vypínání
<b>AUX vstup</b>	Aktualizace softwaru
AUX priorita	Tovární nastavení
<b>Rutiny</b>	
Časovač	
Budík	
Časovač vypínání	

## 7. Hlavní menu

Hlavní menu obsahuje nejdůležitější funkce rádia a řadu dalších funkcí, které jsou shrnuty v bodě **12. Rutiny**.

Do hlavního menu můžete kdykoli vstoupit stisknutím tlačítka [⚙] (6) a prostřednictvím položky „Hlavní menu“.

## 8. Digitální rádio

Pokud byl zvolen provozní režim „Digitální rádio“, poskytuje tlačítka [🔊] (6) přístup k následujícím možnostem nastavení:

### • Seznam stanic

Zde naleznete seznam všech stanic, které byly nalezeny během posledního vyhledávání. Rozhlasové stanice, které v současné době nelze přijímat z důvodu nedostatku signálu, jsou označeny znakem „?“ před nimi.

### • Ladění DAB

#### - Hledání všech stanic

Všechna přijatelná frekvenční pásma jsou skenována.

#### - Manuální hledání

Přijímatelné stanice se hledají pouze v konkrétním frekvenčním pásmu. Toto je volba, pokud víte, na kterém frekvenčním pásmu jsou vysílány konkrétní rozhlasové stanice.

#### - Odstranění stanic se slabým signálem

Všechny stanice, které mají „?“ před nimi v seznamu stanic jsou odstraněny ze seznamu stanic.

### • Změna hlasitosti

Automatická změna hlasitosti může vyrovnat kolísání hlasitosti. Dojde-li k výraznému zvýšení hlasitosti, rádio se snaží toto kolísání automaticky vyrovnat. Můžete nastavit, zda má k této adaptaci docházet více či méně, nebo zda má být zcela deaktivována.

## 9. Bluetooth

Když je režim Bluetooth zapnut poprvé, rádio přejde do „režimu párování“ a je viditelné pro ostatní zařízení. Rádio tedy můžete spárovat například se smartphonem a přehrávat hudbu. Pokud již bylo rádio spárováno se smartphonem, při příštím zapnutí režimu Bluetooth se spojení automaticky naváže.

Chcete-li spárovat nové rádio, stiskněte tlačítka [OK] (10) nebo v nabídce Bluetooth tlačítkem [🔊] (6) vyberte „Spárovat nové zařízení“.

Informace o ovládání rádia během přehrávání pomocí Bluetooth najdete na **ovládacím panelu**.

## 10. FM

Rádio automaticky vyhledává analogové rozhlasové stanice, které lze přijímat na daném místě v dostatečné kvalitě.

Chcete-li najít nejbližší stanici, spusťte hledání pomocí tlačítka [OK] (10).

### • Nastavení hledání

Můžete nastavit, zda se mají vyhledávat pouze stanice, které lze přijímat s dostatečnou silou signálu, nebo zda by měly zahrnovat i stanice se slabým příjmem.

### • Nastavení zvuku

Můžete nastavit, zda se má rádio pokusit přehrávat stereofonní signály nebo zda mají být analogové rozhlasové stanice vždy přehrávány v mono kvalitě.

## 11. AUX vstup

Režim AUX vstup umožňuje navázat kabelové připojení mezi jiným zdrojem zvuku a tímto zařízením. Hlasitost lze ovládat pomocí rádia. Všechny ostatní operace se provádějí prostřednictvím připojeného zařízení.

### • AUX Priorita

Nastavte, jak se má rádio chovat, když je k dispozici připojení AUX. Pokud je tato funkce zapnutá, rádio se automaticky přepne do režimu AUX vstup a zůstane v tomto režimu, když je příslušný konektor na rádiu připojen 3,5 mm audio kabel. Pokud není zapnutá, uživatel musí ručně přepnout rádio do režimu AUX IN.

## 12. Rutiny

Rutiny jsou další funkce rádia, které se řídí časem.

### • Časovač

Časovač lze nastavit v rozsahu od 1 do 99 minut s přesností na minuty. Časovač spusťte stisknutím tlačítka [OK] (10). Stisknutím [OK] (10) znovu pozastaví nebo vynuluje časovač.

Navigační tlačítka umožňují změnit aktuální časovač

a restartovat jej pomocí [OK] (10).

Jakmile časovač dosáhne nastaveného času, uslyšíte zvukový signál i když je přehráváno rádio.

- **Budík**

Rádio má dva individuálně nastavitelné budíky. Budík 1 a 2 jsou konfigurovány shodně a umožňují uložení dvou časů. K tomu je třeba definovat následující nastavení:

<b>Budík</b>
Zapnout a vypnout
<b>Opakovat</b>
Denně, jednou, pracovní dny nebo víkendy
<b>Čas buzení</b>
Čas, kdy má budík zvonit
<b>Zdroj zvuku</b>
Zvuk zvonění, digitální rádio nebo FM
<b>Doba v minutách</b>
Jak dlouho by měl budík zůstat aktivní, než se rádio vrátí do pohotovostního režimu
<b>Hlasitost</b>
Nastaví hlasitost zvonění budíku

Pro zastavení zvonění budíku stiskněte tlačítko [⏏] (7). Chcete-li odložit budík se zpožděním (5/10/15/30 minut), stiskněte znovu tlačítko [OK] (10).

- **Časovač vypnutí**

Rádio má funkci časovače, která po předem dané době přepne rádio do pohotovostního režimu.

### 13. Nastavení

- **Audio ekvalizér**

Zde si můžete vybrat z předdefinovaných nastavení ekvalizéru pro zařízení nebo provést vlastní nastavení

- **Nastavení obrazovky – Podsvícení**

Zde vyberte intenzitu podsvícení v provozním a pohotovostním režimu. V části „**Časový limit**“ definujte hodnotu v sekundách, po které se podsvícení během používání vypne

- **Nastavení obrazovky – Barevné schéma**

Vyberte si z různých barevných schémat pro ovládací nabídku

- **Nastavení obrazovky – Noční režim**

Noční režim aktivuje barevné schéma přizpůsobené pro provoz ve tmě. Můžete určit, zda chcete používat noční režim, a v případě potřeby definovat období, během kterého se zařízení automaticky přepne do nočního režimu. Chcete-li získat náhled nočního režimu, vyberte „**Náhled**“ - „**Zapnout**“

- **Nastavení systému – Čas / Datum**

Čas a datum lze nastavit ručně, nebo je lze získat z (DAB / Bluetooth). Lze také nastavit formát času a data

- **Nastavení systému – Jazyk**

Definujte preferovaný jazyk systému

- **Nastavení systému – Automatické vypnutí**

Pokud se ze zvoleného zdroje zvuku nepřehrává, zařízení se po dané době automaticky přepne do pohotovostního režimu.

- **Nastavení systému – aktualizace softwaru**

Pro software používaný v našich rádiích se neustále vyvíjejí vylepšení a nové funkce, které řeší potenciální chyby, zvyšují rozsah funkcí atd. Doporučujeme, abyste si do rádia vždy nainstalovali všechny dostupné aktualizace. Informace o provedení aktualizace najdete samostatně na přiloženém listu / nebo si je můžete stáhnout v PDF na [www.hama.com](http://www.hama.com).

- **Nastavení systému – Tovární nastavení**

Tato položka nabídky obnoví tovární nastavení zařízení.



## 14. Tovární nastavení

### Poznámka



- Resetování na výchozí tovární nastavení může napravit některé problémy a poruchy.

Při restartování rádia postupujte následovně:

- Použijte jehlu nebo podobný předmět. Stiskněte a podržte tlačítko Reset (13) po dobu cca. 3 sekund.
- Chcete-li resetovat rádio na tovární nastavení, přejděte v nabídce na Nastavení systému -> Systém a vyberte možnost „Tovární nastavení“.

### Poznámka



- Pamatujte, že když obnovíte tovární nastavení, všechna nastavení, jako je jazyk a oblíbené položky, budou trvale smazána.

### Poznámka



- čeština, angličtina, dánština, holandština, němčina, finština, Francouzština, italština, norština, polština, portugalština, slovenština, Španělština, švédština, turečtina

## 15. Péče a údržba

### Poznámka



Před čištěním a při delším nepoužívání odpojte zařízení z elektrické sítě.

- Tento výrobek čistěte pouze mírně navlhčeným hadříkem, který nepouští vlákna, a nepoužívejte agresivní čisticí prostředky.
- Pokud nebudete výrobek delší dobu používat, vypněte jej a odpojte od zdroje napájení. Skladujte jej na čistém a suchém místě mimo přímé sluneční světlo.

## 16. Zřeknutí se záruky

Hama GmbH & Co KG nepřebírá žádnou odpovědnost a neposkytuje žádnou záruku za škody způsobené nesprávnou instalací / namontováním, nesprávným použitím výrobku, nedodržením pokynů k obsluze nebo bezpečnostních pokynů.

## 17. Servis a podpora

Pokud máte ohledně tohoto produktu nějaké dotazy, kontaktujte prosím Hama Product Consulting.  
Hotline: +49 9091 502-115 (německy / anglicky)

Další informace o podpoře naleznete zde:  
[www.hama.com](http://www.hama.com)

Čelý text příručky je k dispozici na následující internetové adrese:  
[www.hama.com](http://www.hama.com) -> 00173191 -> Stahování

## 18. Informace o recyklaci

### Poznámka k ochraně životního prostředí:



Po implementaci evropských směrnic 2012/19 / EU a 2006/66 / EU do vnitrostátního právního systému platí:

elektrické a elektronické zařízení a baterie nesmí být likvidovány spolu s domovním odpadem. Spotřebitelé jsou ze zákona povinni vrátit elektrická a elektronická zařízení a baterie po skončení jejich životnosti na určená veřejná sběrná místa nebo na prodejní místo. Podrobné informace o tomto tématu jsou definovány v národních zákonech příslušné země. Přítomnost výše uvedeného symbolu na výrobku, návodu k použití nebo na obalu znamená, že se na výrobek vztahují tyto předpisy. Recyklací, opětovným použitím materiálů nebo jinými formami využití starých zařízení / baterií významně přispíváte k ochraně našeho životního prostředí.

## 19. Prohlášení o shodě



Hama GmbH & Co KG tímto prohlašuje, že typ rádiového zařízení [00173191] odpovídá směrnici 2014/53 / EU. Úplné znění prohlášení o shodě EU je k dispozici na následující internetové adrese:

[www.hama.com](http://www.hama.com) -> 00173191 -> Stahování

Frekvenční pásmo	Maximální vysílaný vysokofrekvenční výkon
Bluetooth: 2,402 – 2,480 GHz	2,09 dBm (EIRP)

Nastavení oblíbených		Aktuální režim/menu		Popis			
3	1	[PŘEDNASTAVENÍ 1]	DAB	FM	FM	Short key press: Call up favourite memory slot 1 for current playback mode Long key press: Save the current station to favourite memory slot 1	
4	2	[PŘEDNASTAVENÍ 2]	DAB	FM	FM	Short key press: Call up favourite memory slot 2 for current playback mode Long key press: Save the current station to favourite memory slot 2	
5		[ULOŽIT]	DAB	FM	FM	Call up the favourites memory list (1-30) to call up stations Long key press: Call up the favourites memory list (1-30) to save the station currently active as a favourite	
<b>Obecné funkce</b>							
6		[NASTAVENÍ]	DAB	BT	FM	AUX	Short key press: Open the menu of the currently active mode Long key press: Open the device's system settings Back to the playback screen active in the background
7		[ZAPNOUT/VYPNOUT]					Short key press: Wake the radio from standby mode or place it in standby mode Long key press: Switch the radio on or off
8		[REŽIM]	DAB	BT	FM	AUX	Toggle between the operating modes available
9		[PŘEDCHOZÍ/-]	DAB	BT	FM	AUX	Short key press: Volume reduction in playback mode Long key press: Previous track
			Menu				Menu: Navigation to the previous menu item
			DAB				Change the display of the playback screen with a brief key press 1) Split display (picture content on the left - text content on the right) 2) Picture display maximised with information in the footer 3) Picture display full screen
10	OK	[OK/POTVRDIT]		BT			Short key press: Pause and continue Long key press: Pair new device and disconnect existing connection if necessary
					FM		The nearest receivable station will be automatically searched for.
						AUX	Not used
			Menu				Menu: Confirmation of the active menu selection
			DAB	BT	FM	AUX	Short key press: Volume increase in playback mode
11		[DALŠÍ/+]		BT			Long key press: Next track
			Menu				Menu: Navigation to the next menu item
			DAB				Short key press: Open station list
			DAB	BT	FM	AUX	Short key press: Open the settings menu for VHF radio
12		[ZPÁTKY]	DAB	BT	FM	AUX	Long key press: Mute the loudspeaker
			Menu				Back to the previous menu

***hama***®

**HamaGmbH&CoKG**

86652 Monheim/Germany

[www.hama.com](http://www.hama.com)

Všechny uvedené značky jsou ochranné známky příslušných společností. Chyby a opomenutí vyhrazeny a podléhají technickým změnám. Platí naše všeobecné dodací a platební podmínky.