



ZIGYBOT

5. Zigy je vybaven zařízením s funkcí rozpoznávání hlasu. Aby mohl příkazy správně rozpoznat, mluvíte na Zigymu srozumitelně, plynule a přímo ze vzdálenosti přibližně 1 m. Zigymu by měla udílet příkazy pouze jedna osoba.
6. Rozpoznávání hlasu nejlépe funguje v tichých prostorách. Okolní ruchy, stejně jako nezřetelné vyslovování nebo mluvení mimo směr pozice robota může vést ke špatnému rozpoznání příkazu.
7. Dokud Zigy nedokončí větu, nereaguje na zadávání dalších ústních příkazů. Pokud chcete přerušit Zigymu řeč/příkaz a zadat mu nový příkaz, stiskněte na ovladači tlačítko „Ruční / hlasové ovládání“. Zigy vykonávání příkazu přeruší. Stiskněte tlačítko „Ruční / hlasové ovládání“ znovu - Zigy bude připraven na další slovní příkaz.



WWW.ZIGYBOT.CZ



ČZ UPOZORNĚNÍ: Nevhodné pro děti do 3 let. Nebezpečí spolknutí malých částí.

Doporučený věk: Od 5-ti let. Obal není součástí hračky, po rozbalení ho odstraňte z dosahu dítěte. Tím zamezíte případnému poranění. Dříve než dáte hračku dítěti, odstraňte z ní všechny upevňovací pomůcky, aby nedošlo k poranění dítěte. Hračku udržíte v čistotě a pravidelně ji kontrolujte, zda nedošlo k jejímu poškození. Poškozenou hračku ihned odstraňte z dosahu dítěte. Při hře s touto hračkou dodržujte obecná bezpečnostní pravidla odpovídající charakteru a určitému věku. Uživatel je plně odpovědný za správné používání výrobku podle návodu. My, ani prodejce, nepřebíráme žádnou odpovědnost za škody či úrazy vzniklé nesprávným zacházením. Uchovávejte návod pro pozdější použití.



Hračka na baterie. Výměna baterií: Baterie vložte do bateriového pouzdra shodně s označením uvnitř. + na baterii na kontakty označené + a - na baterii na kontakty označené -. Používejte pouze předepsané nebo ekvivalentní typy baterií. Doporučujeme používat alkalické baterie. Při použití nabíjecích baterií se řiďte pokyny výrobce těchto baterií. Baterie, které nejsou určeny k nabíjení, se nesmí nabíjet. Nekombinujte mezi sebou alkalické baterie s obyčejnými a nové se starými. Vyměňte vždy všechny baterie najednou. Baterie nerozdělvajte, nezkratujte a nevhazujte do ohně. Nedávejte baterie do úst. Nebudete-li hračku používat delší čas, vyjměte baterie. Vybité baterie vyjměte z hračky a ekologicky zlikvidujte.

PROHLÁŠENÍ O SHODĚ: Tímto MaDe, spol. s r.o. prohlašuje, že typ rádiového zařízení č. 3088 (01888) je v souladu se směrnicí 2014/53/EU RED. Úplné znění EU prohlášení o shodě je k dispozici na této internetové adrese: www.madehracky.cz.

SK UPOZORNENIE: Nevhodné pre deti do 3 rokov. Nebezpečenstvo prehltnutia malých častí.

Odporúčaný vek: Od 5-tich rokov. Obal nie je súčasťou hračky, po rozbalení ho odstráňte z dosahu dieťaťa. Zamedzte tak prípadnému poraneniu. Skôr než hračku dáte dieťaťu, odstráňte z nej všetky upevňovacie pomôcky, aby nedošlo k poraneniu dieťaťa. Hračku udržíte v čistote a pravidelne ju kontrolujte, či nedošlo k jej poškodeniu. Poškodenú hračku ihneď odstráňte z dosahu dieťaťa. Pri hre s touto hračkou dodržiavajte všeobecné bezpečnostné pravidlá zodpovedajúce charakteru a určitému veku. Užívateľ je plne zodpovedný za správne používanie výrobku podľa návodu. My, ani predajca, nepreberáme žiadnu zodpovednosť za škody či úrazy vzniknuté nesprávnym zaobchádzaním. Uchovajte návod na neskoršie použitie.

Hračka na batérie. Výměna baterií: Baterie vložte do bateriového pouzdra shodně s označením uvnitř. + na baterii na kontakty označené + a - na baterii na kontakty -. Používejte len určený alebo ekvivalentný typ batérií. Odporúčame používať alkalické batérie. Pri použití nabíjajúcich batérií sa riadte pokynmi výrobcu týchto batérií. Batérie, ktoré nie sú určené na nabíjanie, sa nesmú nabíjať. Nekombinujte medzi sebou alkalické batérie s obyčajnými a nové so starými. Vymeňte vždy všetky batérie odrazu. Batérie nerozoberajte, neskratujte a nevhazujte do ohňa. Nevkladajte batérie do úst. Ak hračku nebudete dlhší čas používať, batérie vyberte. Vybité batérie vyberte z hračky a ekologicky zlikvidujte.

PREHLÁSENIE O ZHODE: Týmto MaDe, spol. s r.o. vyhlasuje, že typ rádiového zariadenia č. 3088 (01888) je v súlade so smernicou 2014/53/EU RED. Úplné znenie vyhlásenia o zhode je k dispozícii na tejto internetovej adrese: www.madehracky.cz.



Ref. č.: 01888
It. No.: 3088

MaDe, spol. s r.o.
Pratecká 868/10b
620 00 Brno
Česká Republika
www.madehracky.cz



5+

UŽIVATELSKÝ NÁVOD

Před použitím si prosím pečlivě přečtete tento návod

01888

www.zigybot.cz

MaDe, spol. s r. o. Česká firma

PŘEDSTAVENÍ



Jmenuji se Zigy. Byl jsem vyslán na Zemi s tajnou misí. Potřebuji schopného pozemšťana, který mi pomůže s jejím vykonáním. Byl jsi vybrán galaktickou federací, jako jedinec s nejhodnějšími předpoklady. Věřím, že spolu misi úspěšně dokončíme.

ZIGY je interaktivní robot na dálkové ovládání s funkcí rozpoznávání hlasu. Zigyho můžeš ovládat buď ovladačem na infračervené ovládání nebo pomocí 18-ti slovních příkazů (viz seznam příkazů).

Zigy příkaz rozpozná a vhodně zareaguje.

Doporučený věk: Od 5 let.

Zažij se Zigym spousty dobrodružství při "zachraňování světa"!

OBSAH NÁVODU

1. Popis funkcí.....	3
2. Nabíjení + baterie.....	4
3. Základní funkce.....	5
4. Proudová charakteristika.....	6
5. Střelba.....	6
6. Nahrávání hlasu.....	7
7. Měření teploty.....	7
8. Písničky.....	7
9. Vyprávění.....	8
10. Funkce času	8
11. Demo tanec.....	9
12. Seznam příkazů.....	9
13. Upozornění.....	11

15	Jaký je plán?	To je jasné! Budeme zachraňovat svět. Nejdřív to ale důkladně promysleme.
		Navrhuji kondiční trénink. Těžce na cvičišti, lehce na bojišti.
		Nedávají v televizi nějaké sci-fi? Vždycky se bavím, když vidím, jak si nás lidé představují.
		Rozdělíme si úkoly. Ty uklidiš, já tě budu krýt ze zálohy.
16	Opakuj po mě	Dokážu napodobit jakýkoliv hlas. Díky tomu snadno splynu s davem.
17	Kolik je hodin?	Mé atomové hodinky ukazují + (nastavený čas)
		Přepočítávám hodnoty pro pozemský čas... + (nastavený čas) (nastavený čas)
18	Ahoj	Těším se na naši příští misi pozemšťane. (Zigy se uvede do hibernace)
		Uuááá (zívnutí), dám si šlofíka. Dobrou. (Zigy se uvede do hibernace)
		Ano ano, budeme šetřit baterie. Ahoj. (Zigy se uvede do hibernace)
19	Mluví sám k sobě (Tato funkce se aktivuje po 50 s nečinnosti). Zigy pak po deseti sekundách říká jednu z uvedených vět. Poté vstoupí do režimu spánku.	Haló, je tady někdo? Haló!
		Nechci rušit, ale musím si trochu protáhnout šrouby. Budu našlapovat potichu.
		Podezřelě ticho... Není to léčka? Aktivuji pohotovostní systém.
		Raz, dva, tři... Už jsem se bál, že mi nefungují sluchové senzory. Zdá se, že je vše v pořádku.
20	Použití tlačítka Akce	Krátký stisk probere Zigyho z hibernace (spící mód). Krátký stisk přeruší Zigyho řeč, přičemž zůstane v příkazovém módu. Dlouhý stisk (kolem 3 sekund) přivede Zigyho do hibernace.

Poznámka: Příkazy jsou zobrazeny modrou barvou



13. Upozornění

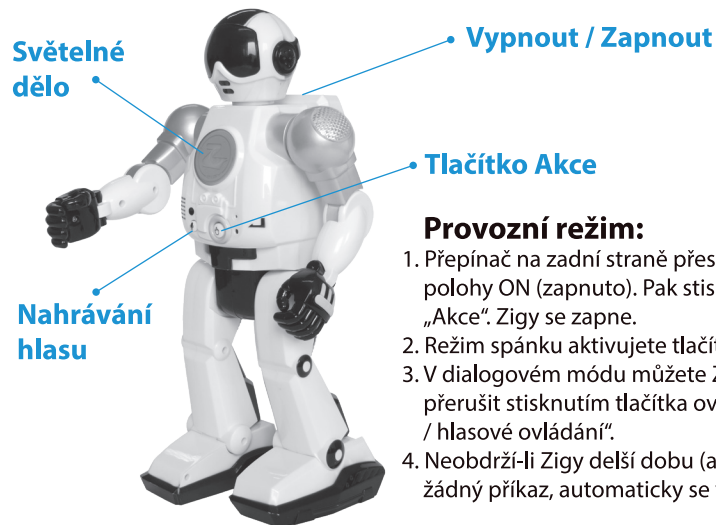
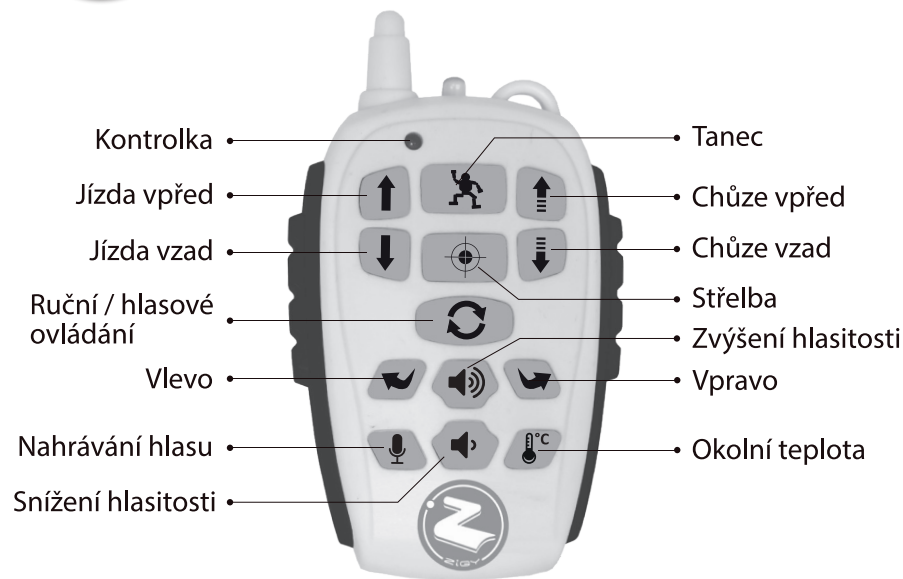
1. Zigyho udržujte v čistém a suchém prostředí. Vyvarujte se vnějšího magnetismu, tlaku, blízkosti ohně nebo prašného či vlhkého prostředí.
2. Robota nemačkejte, netřeste s ním ani s ním nehažte. Mohlo by to poškodit vnitřní elektronické součásti.
3. Baterie by měla vyměňovat pouze dospělá osoba.
4. Nejhodnějším povrchem pro Zigyho je hladký pevný povrch, jako např. linoleum. Na jiném povrchu může dojít k jeho zakolísání a případnému pádu. Zigy je určen výhradně do vnitřních prostor!

3	Co umíš?	Součástí mé mise je tajný kód vložený do jistých tanečních pohybů. Vždy když tančím, pokouším se ho aktivovat.		
		Svým tancem umím holkám zamotat hlavu. A občas ji zamotám i sobě.		
		Svou zbraní dokážu zastrašit nepřátele... Nebo aspoň plaším ptáky.		
4	Jaká je tvá mise?	Z důvodu utajení jsem účel své mise vymazal z paměti. Nikdo tak ze mě nic nedostane.		
		Utancovat nepřátele. Tuto geniální taktiku kdysi vymyslel náš tajný agent Michael.		
		To kdybych věděl... Pomůžeš mi odhalit účel mé mise? Kdo je zvědavý, bude brzo starý!		
5	Kupředu	<i>Popojede dopředu.</i>		
6	Zpět	<i>Popojede dozadu.</i>		
7	Vlevo	<i>Otočí se vlevo.</i>		
8	Vpravo	<i>Otočí se vpravo.</i>		
9	Vystřel	Aktivuji zbraňové systémy. (<i>Ozvou se tři výstřely</i>) Aaaa..., vedle jak ta jedle. Seřídím senzory. Příště se určitě střefim. Aktivuji zbraňové systémy. (<i>Ozvou se tři výstřely</i>) Aaaa..., zásah! To byla prda... a to jsem ani moc nemířil		
10	Zatancuj	Ano	<i>Zigy začne hned tančit.</i>	
		Ne	<i>Ale no ták. Nestyď se a přidej se ke mně.</i>	
		Já tak rád trsám. Zatančíš si se mnou? Jsem nejlepší tanečník disko. Sleduj a uč se.		
11	Umíš zpívat?	Samozřejmě, v soutěži o digislavíka mě překonal jen robot Karel.		
12	Vyprávěj	Udělej si pohodlí a poslouchej...		
13	Pozor, připrav se	Kupředu	<i>Popojede dopředu.</i>	To byla hračka, máš pro mě další příkazy?
		Zpět	<i>Popojede dozadu.</i>	
		Vlevo	<i>Otočí se vlevo.</i>	
		Vpravo	<i>Otočí se vpravo.</i>	
		Vystřel	<i>Tři výstřely</i>	
14	Jaká je teplota?	Naměřil jsem... + <i>naměřená teplota</i>		
		-10 až +10 °C: (<i>Kýchnutí</i>) Snad mi neprochladly obvody. Raději aktivuji antivirus.		
		11 až 20 °C: Na tričko to není. Je to ale příjemnější než teplota na Měsíci.		
		21 až 30 °C: Příjemná teplota. Navrhuji zahájit průzkum okolí.		
		31 až 40 °C: Uf, to je ale vedro. Chci být raději ve stínu, abych se moc neopálil - bílá mi moc sluší.		

Poznámka: Příkazy jsou zobrazeny modrou barvou



1. Popis funkcí



Provozní režim:

1. Přepínač na zadní straně přesuňte do polohy ON (zapnuto). Pak stiskněte tlačítko „Akce“. Zigy se zapne.
2. Režim spánku aktivujete tlačítkem „Akce“.
3. V dialogovém módu můžete Zigyho řeč přerušit stisknutím tlačítka ovladače „Ruční / hlasové ovládání“.
4. Neobdrží-li Zigy delší dobu (asi 100 sekund) žádný příkaz, automaticky se vypne.



9. Vyprávění



Zigy umí i vyprávět. Vyprávění aktivujete v módu hlasového ovládání příkazem: "Vyprávěj". Zigy Vám poví jedno z následujících vyprávění:

01 *O sluneční soustavě*: Zigy Vás seznámí s planetami naší sluneční soustavy. Ke každé planetě řekne jednu z jejích základních charakteristik.

02 *Recept na galaxika*: Zigy Vám řekne recept na výtečnou dětskou tvarohovou pochoutku. Jednoduchý recept dokáže připravit i školní dítě.

03 *Vtíp*: Tematický vtíp pro rozveselení.



10. Funkce času



Funkce času není aktivní, dokud není nastaven čas. Postup nastavení času: Stiskněte tlačítko pro nahrávání hlasu (se symbolem mikrofonu) na těle robota po dobu 3 s. Zigy řekne "nastavení času" a přejde do editace hodin a minut. Hodiny nastavíte levými šipkami na ovladači, minuty nastavíte pravými šipkami na ovladači (Zigy průběžně říká číselky). Pro potvrzení zvoleného času je třeba znovu stisknout tlačítko pro nahrávání hlasu (se symbolem mikrofonu) na těle robota po dobu 3 s. Ozve se věta "čas byl nastaven" a Zigy řekne nastavený čas. Od této chvíle Zigy v módu hlasového ovládání na otázku "Kolik je hodin?" řekne aktuální čas.

Nastavením času se také spustí automatické hlášení u těchto vybraných hodin dne: 7:00, 10:00, 12:00, 15:00, 18:00, 20:00 a 21:00.

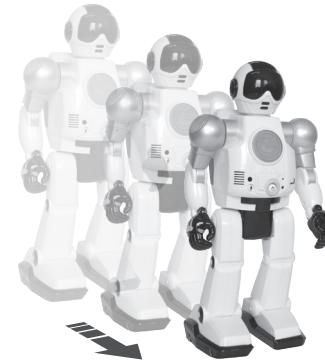
U každé z těchto hodin Zigy řekne jednu z více vět, které odpovídají dané hodině (věty při opakovaném stejném času průběžně mění, tj. u stejného času neříká vždy stejnou větu).

Když se Zigy vypne hlavním vypínačem na zadní straně, je po jeho opětovném zapnutí nutno čas znovu nastavit. Chcete-li funkci času využívat aniž by Zigy čas zapomněl, uveďte ho vždy pouze do spánkového režimu pomocí tlačítka "Akce" nebo v módu hlasového ovládání příkazem "Ahoj", případně ho nechte nějakou dobu v nečinnosti, Zigy se přepne do spánkového režimu sám. Zigy se uspí, ale vždy se ve výše uvedených hodinách aktivuje, řekne odpovídající větu a opět se uvede do spánkového režimu.



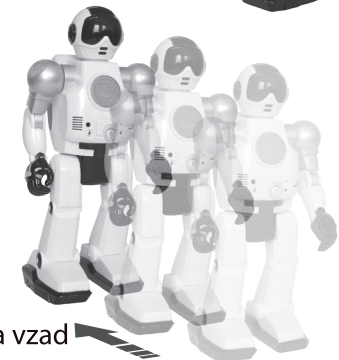
3. Základní funkce

1. Dialog s uživatelem prostřednictvím funkce rozpoznávání hlasu.
2. Infračervené dálkové ovládání.
3. Obousměrné motorčky na nohách.
4. Světelné efekty.
5. Měření teploty.
6. Nahrávání hlasu a jeho pozměněné přehrávání.



jízda vpřed

otočení vlevo



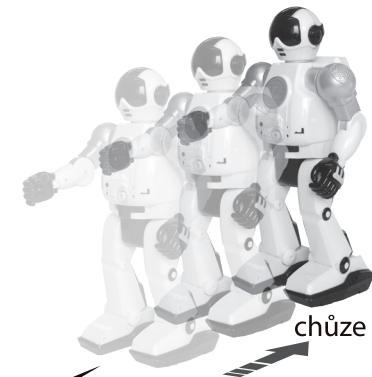
jízda vzad

otočení vpravo



otočení vpravo

chůze vpřed



otočení vlevo

chůze vzad

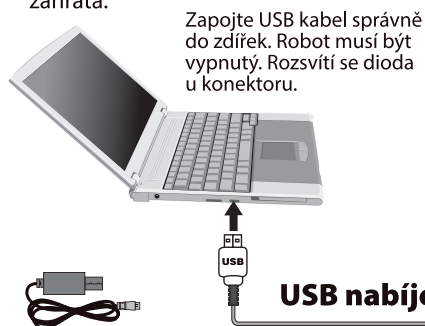


2. Nabíjení + baterie



1. Návod na nabíjení USB kabelem

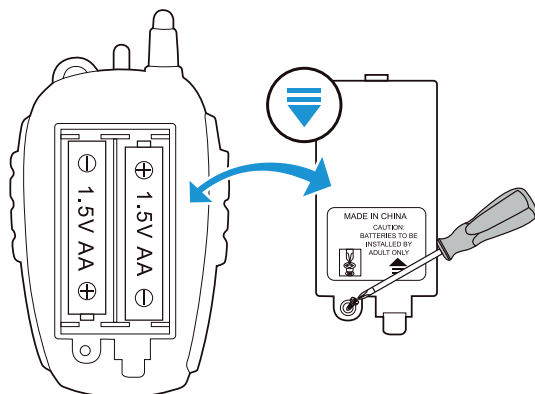
- Používejte pouze přiložený USB kabel.
- Zapojte USB nabíjecí kabel do zdířky vyznačené na obrázku šipkou.
- Druhý konec kabelu zapojte do USB zdroje napětí.
- Baterie se budou nabíjet přibližně 2 - 3 hodiny. Při prvním použití může nabíjení trvat 3 - 4 hodiny. Během této doby bude svítit indikátor nabíjení.
- Poté, co je nabíjení u konce (indikátor zhasne), odpojte nabíjecí kabel. Je normální, bude-li baterie nebo nabíječka mírně zahřátá.



USB nabíjecí kabel

2. Návod na vložení baterií do ovladače

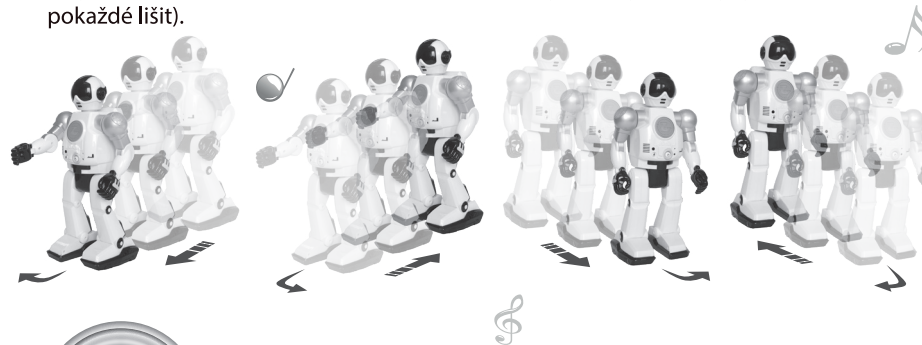
- Křížovým šroubovákem odmontujte šroub krytu bateriového pouzdra.
- Vložte do bateriového pouzdra 2ks baterií 1,5V typu „AA“ podle správné polaritě.
- Vraťte zpět bateriový kryt a opět ho zašroubujte.
- Nebudete-li Zigyho delší dobu používat, baterie vyjměte.



11. Tanec



Stiskněte na ovladači tlačítko „Tanec“. Jakmile Zigy obdrží signál, začne hrát píseň a Zigy se pustí do tance. Tanec bude kombinací různých pohybů (pohyby se mohou pokaždé lišit).



12. Seznam příkazů

Uvítání:

Jmenuji se Zigy. Byl jsem vyslán na Zemi s tajnou misí. Potřebuji schopného pozemšťana, který mi pomůže s jejím vykonáním. Byl jsi vybrán galaktickou federací, jako jedinec s nejvhodnějšími předpoklady. Věřím, že spolu misi úspěšně dokončíme.

1	Zigy!	Zdravím tě, pozemšťane, přicházím v míru z vesmíru.
		Buď zdrav pozemský příteli.
		Bonjour, ciao, hello,... ahó! Ehm, musím vylepšit funkci rozpoznávání.
		Ano, poslouchám. Co potřebuješ?
2	Odkud jsi?	Jsem všude doma. Teď ale budu bydlet u tebe.
		Na boxu píší, že jsem z Číny. Je to krycí manévr. Jsem zde na Zemi na tajné misi.
		Nevzpomínám si. Celý let jsem strávil ve svém transportním boxu. Probudil jsem se až u tebe.
		Z dalekého vesmíru. Musí to být daleko, protože cesta trvala celou věčnost.

Poznámka: Příkazy jsou zobrazeny modrou barvou



4. Proudová charakteristika

1. Provozní proud modulu rozpoznávání řeči: pod 50 mA (vyjma reproduktoru). Proud v režimu spánku: 30 μ A.
2. Maximální hlasitost reproduktoru Zigyho by neměla překročit 85 dB. Průměrný proud nepřekračuje 150 mA. Maximální proud nepřekračuje 200 mA.



5. Střelba



1. Přepínač na zadní straně přesuňte do polohy ON (zapnuto). Pak stiskněte tlačítko „Akce“. Zigy se zapne.
2. Dále máte dvě možnosti:
 - a) Zapněte manuální ovládání (tlačítko „Ruční / hlasové ovládání“) a stiskněte na ovladači tlačítko „Střelba“.
 - b) V módu hlasového ovládání řekněte příkaz „Vystřel“.
3. Ozvou se tři následné výstřely doprovázené rozsvícením „světelného děla“ na hrudi Zigyho.



6. Nahrávání hlasu

1. Funkci nahrávání hlasu můžete aktivovat třemi způsoby:
 - a) Ovladačem: Zapněte manuální ovládání (tlačítko „Ruční / hlasové ovládání“) a stiskněte tlačítko „Nahrávání hlasu“.
 - b) Příkazem: V módu hlasového ovládání řekněte příkaz „Opakuj po mě“.
 - c) Tlačítkem na robotovi: Stiskněte na přední straně tlačítko se symbolem mikrofonu.
2. Spustí se automatický záznam okolních zvuků. Zvuky se zaznamenají a opět přehrají vešle pozměněné. Zaznamenávání se automaticky ukončí po 10 sekundách nebo poté, co se zaznamenání a přehrání třikrát zopakuje.
3. Pokud chcete nahrávání přerušit dříve, stiskněte jakékoliv tlačítko na ovladači.



7. Měření teploty

Zigy umí změřit teplotu okolního prostředí. Funkci můžete aktivovat dvěma způsoby:

1. Ovladačem: Zapněte manuální ovládání (tlačítko „Ruční / hlasové ovládání“) a stiskněte tlačítko „Okolní teplota“.
2. Příkazem: V módu hlasového ovládání řekněte příkaz „Jaká je teplota?“.

Zigy měří teplotu v rozsahu od -10 °C do +40 °C. Doporučujeme nevystavovat Zigyho příliš dlouho extrémním teplotám (ať už pod bodem mrazu nebo nad 30 °C). Mohlo by dojít k poškození plastických částí robota.



8. Písničky

Zigy dokáže zazpívat tři tradiční kosmické písně. Zpěv aktivujete v módu hlasového ovládání příkazem: „Umíš zpívat?“. Zigy následně zazpívá jednu z těchto písniček: 01 Já su šuhaj z Andromédy, 02 Já jsem Zigybot, 03 Ruty šuty.