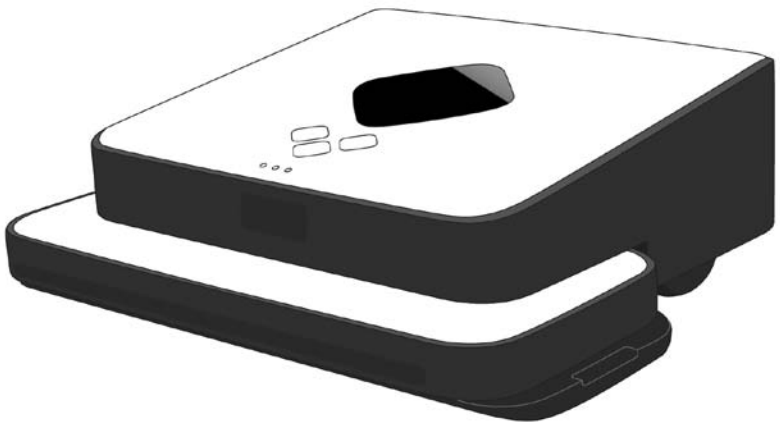


# **iRobot<sup>®</sup>**

## **Braava<sup>™</sup>** Robotický mop

CZ





Vážení majitelé,

děkujeme Vám za nákup robotického mopu iRobot Braava. Vstoupili jste mezi milióny lidí, kteří úklid přenechávají robotům a dávají tak přednost elegantnímu řešení úklidu.

Přečtěte si prosím tento návod a seznamte se s Vaším novým pomocníkem iRobot Braava, abyste dokázali správně využít všech jeho schopností. Pokud byste měli jakékoliv otázky, navštivte naše webové stránky [www.irobot.cz](http://www.irobot.cz), kde najdete další užitečné informace.

Děkuji, že jste se rozhodli pro nákup našeho výrobku.

Ať žijí roboti, kteří přinášejí změnu!



Colin Angle  
Předseda správní rady, výkonný ředitel  
a spoluzakladatel iRobot Corporation

## Obsah

Bezpečnostní pokyny .....	4
iRobot Braava - popis .....	6
Ovládací tlačítka a kontrolky .....	8
Baterie a nabíjení.....	10
Provozní režimy zametání a mopování.....	12
Jak Braava uklízí.....	14
Navigace NorthStar® .....	16
Jak používat iRobot Braava .....	18
Údržba.....	22
Řešení potíží .....	24

## DŮLEŽITÉ BEZPEČNOSTNÍ POKYNY

### K OMEZENÍ RIZIKA POŽÁRU, ÚRAZU ELEKTRICKÝM PROUDEM NEBO ZRANĚNÍ

**⚠ UPOZORNĚNÍ: Neodstraňujte kryty elektroniky, baterie nebo nabíjecího adaptéru robotu Braava. Pod těmito kryty nejsou žádné součásti, které by umožňovaly servis uživatelem. Jakékoliv servisní zásahy přenechejte kvalifikovaným servisním technikům.**

### VAROVÁNÍ: NÁSLEDUJÍCÍ POKYNY SI DŮKLADNĚ PROČTĚTE A USCHOVEJTE PRO POZDĚJŠÍ POTŘEBU.

Aby nemohlo vzniknout riziko zranění nebo poškození, je nutné vždy dodržovat následující základní bezpečnostní opatření:

- Před prvním použitím robotu Braava si důkladně přečtěte veškeré bezpečnostní a provozní pokyny.
- Přečtěte si a dodržujte veškeré výstrahy uvedené v této příručce a na robotu Braava, navigační kostce a nabíjecím adaptéru.
- Robotický mop Braava používejte pouze v souladu s pokyny uvedenými v této příručce.
- Nepokoušejte se opravovat nebo upravovat nastavení jakýchkoliv elektrických nebo mechanických funkcí robotu. Zásahování do těchto funkcí může vyvolat nebezpečné situace a může vést k neuznání záruční opravy.
- Mějte na paměti, že po mokrému vytření podlahy robotem Braava mohou být podlahy kluzké.
- Braava pracuje velice tiše. Během činnosti robotu se pohybujte se zvýšenou pozorností, abyste na Braavu nestoupli či o něj nezakopli.

### OMEZENÍ POUŽITÍ

- Braava není hračka. Během činnosti robotu dohlížejte na děti a domácí zvířata.
- Braava obsahuje elektrické součásti. Na robotu nestříkejte vodu, ve vodě jej neoplachujte ani jej do ní neponořujte. Braava se čistí pouze s použitím suchého hadříku.
- Braava je určena pouze pro použití v interiéru a pouze na tvrdých podlahových krytinách.
- Braavu nepoužívejte k úklidu velkých částic, rozlitých tekutin, bělicích prostředků, barviv či jiných chemických látek.
- Braavu nepoužívejte v blízkosti hořících či kouřících předmětů.
- Před použitím Braavy odstraňte z uklízeného prostoru křehké předměty a předměty na nábytku, které by mohly po nárazu robotu spadnout.

- Z uklízeného prostoru odstraňte napájecí šňůry, šňůry rolet či závěsy, abyste omezili riziko zachycení a stržení těchto předmětů.
- Pomocí fyzických zábran zamezte možnosti vstupu robotu na otevřené balkony v blízkosti uklízených prostor.
- Dbejte, aby se čisticí tkanina nenahrnula do žlábků mezi úchyty, což by mohlo vést ke zhoršení funkce čidel a tím i bezpečnosti provozu robotu. Další informace viz strana 18.
- Braavu nepoužívejte k mopování v místech, kde by vlhkost mohla poškodit nedokončenou podlahovou krytinu nebo citlivý koberec.
- Braavu provozujte za běžné pokojové teploty. Braavu ani jeho baterie nevystavujte mrazu ani extrémně vysokým teplotám.

### BATERIE A NABÍJENÍ

- Baterii Braavy nabíjejte pouze ze zásuvky se standardním napětím 240 V.
- K nabíjení baterií Braavy používejte výhradně přiložený nabíjecí adaptér. Nabíjecí adaptéry robotů Braava nejsou navzájem zaměnitelné.
- Používejte pouze nabíjecí baterie schválené výrobcem robotu.
- Nepoužívejte nabíjecí adaptér s poškozenou napájecí šňůrou nebo vidlicí.
- S Braavou nemanipulujte ani ji nenabíjejte, pokud máte mokré ruce.
- Před čištěním robotu jej vždy odpojte od nabíjecího adaptéru.

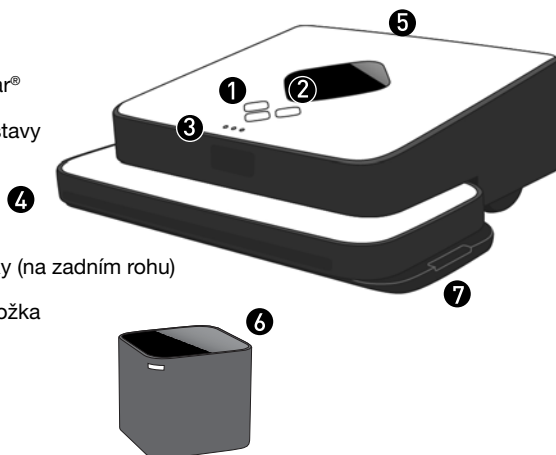
**⚠ UPOZORNĚNÍ: Braava obsahuje softwarové rozhraní, které umožňuje výrobcem robotu poskytovat aktualizace vnitřního firmwaru robotu, pokud budou takovéto aktualizace uživatelům k dispozici. Jakékoliv pokusy o přístup, získání kopírování, úpravy, distribuci či jakékoliv jiné použití softwaru Braavy je přísně zakázáno.**

**⚠ VAROVÁNÍ: Provádění změn nebo úprav zařízení, které nejsou výslovně schválené společností iRobot mohou vést ke ztrátě záruky.**

# iRobot Braava - popis

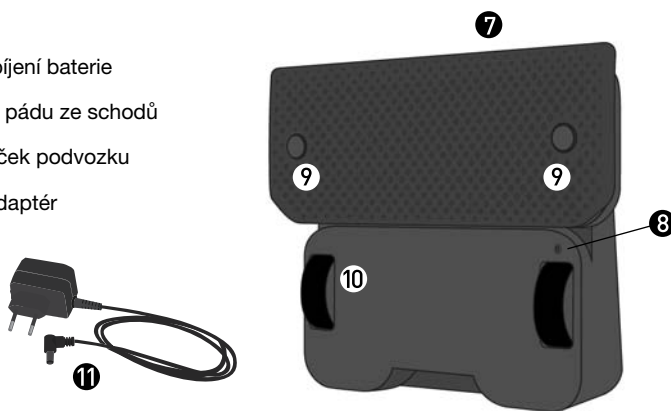
## Braava

- 1 Ovládací tlačítka
- 2 Čidlo navigace NorthStar®
- 3 Ukazatel navigační soustavy
- 4 Nárazník
- 5 Madlo
- 6 Vypínač navigační kostky (na zadním rohu)
- 7 Vyměnitelná čisticí podložka



Navigační kostka NorthStar®

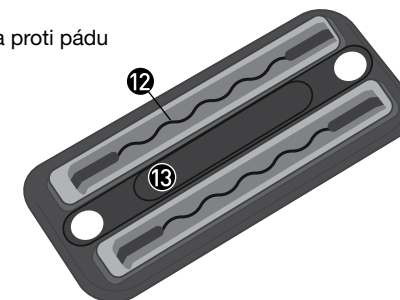
- 8 Zdíčka nabíjení baterie
- 9 Čidla proti pádu ze schodů
- 10 Kryty koleček podvozku
- 11 Nabíjecí adaptér



## Víceúčelová čisticí podložka

K zametání na sucho, k mopování, vhodné pro jednorázové utěrky či opakovaně použitelné utěrky z mikrovlákna.

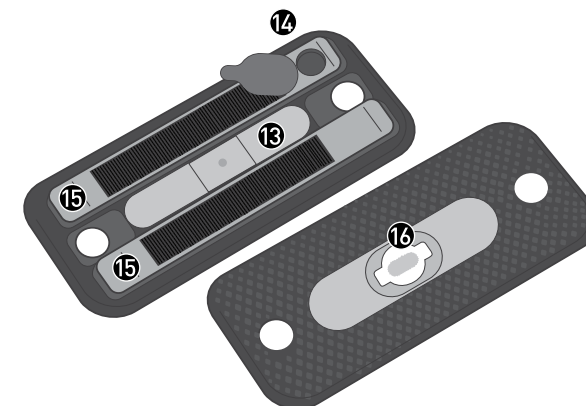
- 12 Úchyty pro utěrku
- 13 Středový žlábek s otvory pro čidla proti pádu



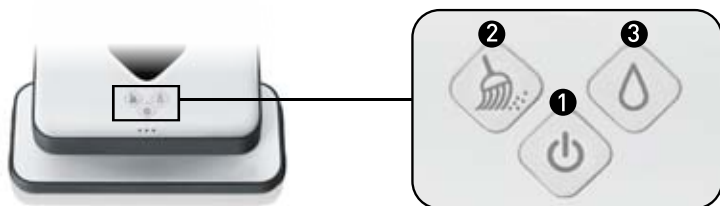
## Podložka s nádržkou Pro-Clean (součást dodávky vybraných modelů)

K vlhkému mopování s modrou čisticí utěrkou Pro-Clean z mikrovláken.

- 14 Plnicí otvor
- 15 Nádržka
- 16 Knot



## Tlačítka a kontrolky



### 1 Vypínač

Stiskem vypínače se Braava zapne.  
Stiskem tlačítka a jeho podržením po dobu dvou sekund se Braava vypne.

**Souvislý modrý svit:** Robot je zapnutý

**Blikání červenou barvou:** Nízké nabití baterie

**Souvislý červený svit:** Baterie je vybitá (je nutné ji nabít)

### 2 Tlačítko zametání

Používá se v kombinaci s utěrkami na zametání.

Stisknutím zahájíte čištění.\*

Stiskem během čištění se činnost pozastaví.

**Souvislý modrý svit:** Režim zametání je aktivní

**Blikání modrou barvou:** Režim zametání je pozastaven

### 3 Tlačítko mopování

Používá se v kombinaci s utěrkami na mopování.

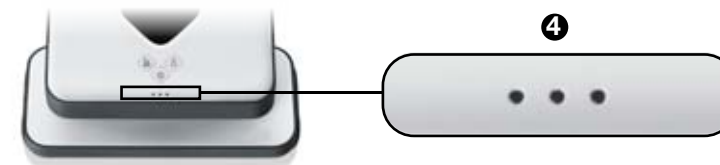
Stisknutím zahájíte mopování.\*

Stiskem během mopování se činnost pozastaví.

**Souvislý modrý svit:** Režim mopování je aktivní

**Blikání modrou barvou:** Režim mopování je pozastaven

\*Podržením stisknutého tlačítka se aktivuje režim rychlého čištění, viz strana 15.



### 4 Ukazatele navigační soustavy

Připojení navigační kostky NorthStar

**Blikání kontrolky (1) modrou barvou:** Vytváří se spojení

**Souvislý svit modrou barvou (kontrolky 1 až 3):** Spojení s navigační kostkou NorthStar vytvořeno

Počet svítících kontrolky signalizuje sílu signálu mezi navigační kostkou a robotem. Pokud nesvítí žádná kontrolka, robot navigační kostku nedetekoval.

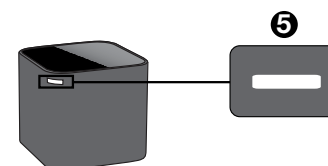
Další možné stavy

**Postupné blikání kontrolky modrou barvou:** Příprava

**Blikání kontrolky modrou barvou s pauzou:** Režim spánku

**Prostřední kontrolka svítí červeně:** Závada\*

\*Podrobnější informace viz řešení potíží.



### 5 Kontrolky navigační kostky NorthStar®

**Blikání modrou barvou:** Navigační kostka zapnuta, vysílá se signál

**Souvislý modrý svit:** Navigační kostka zapnuta, spojení s Braavou je vytvořeno

**Souvislý červený svit:** Vybitá baterie

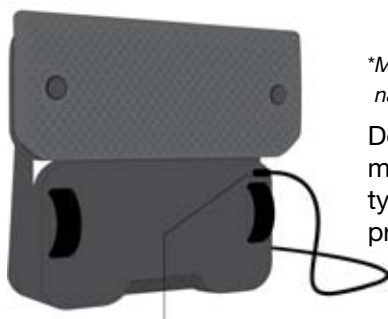
## Baterie a nabíjení

	Režim	Braava 320	Braava 380/390
Doba provozu	Zametání	až 3 hodiny	až 4 hodiny
	Mopování	2 hodiny	2,5 hodiny
Doba nabíjení	N/A	10 hodin	4 hodiny **

\*\*2 hodiny s použitím turbo-nabíječky (prodává se samostatně)

### Nabíjení

- Postavte Braavu na boční stranu, abyste získali přístup ke zdiřce nabíjení.
- Nabíjecí adaptér připojte ke standardní síťové zásuvce a koncovku do zdiřky nabíjení Braavy.
- V nabíjení pokračujte, dokud nezačne vypínač robota souvisle svítit modrou barvou.\*
- Plné kapacity může baterie Braavy dosáhnout až po několika nabíjecích cyklech.



Zdiřka nabíjení baterie

\*Modré světlo znamená, že baterie je v průměru nabitá na 80 % své kapacity.

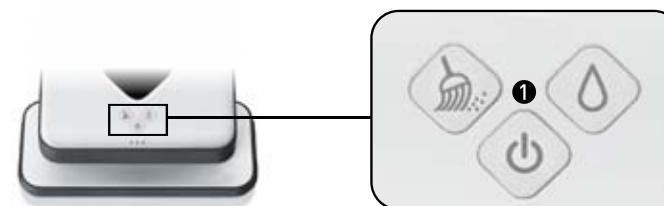
Doba nabíjení i doba provozu mohou záviset na okolní teplotě, typu podlahové krytiny a dalších provozních podmínkách.

**TIP: Braavu je možné nabíjet i pomocí rychlonabíječky Braava Turbo Charge Cradle. Podrobnější informace viz pokyny k zařízení Cradle.**

**⚠ UPOZORNĚNÍ: Braavu nenabíjejte, pokud je k němu připojena podložka s nádržkou Pro-Clean či jakákoliv vlhká tkanina. Robota nabíjejte pouze ze standardní zásuvky s napětím 240 V. K nabíjení používejte pouze nabíjecí adaptér, který je součástí dodávky Braavy. Před začátkem úklidu Braavu vždy odpojte od nabíjecího adaptéru.**

## Ukazatele nabíjení

(během připojení k síti)

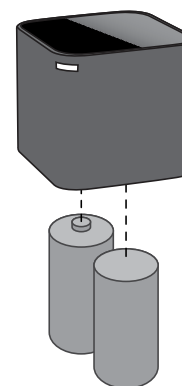


### 1 Vypínač

**Pulsující červené světlo:** Probíhá nabíjení baterie  
**Trvalý modrý svit:** Baterie je nabitá

## Navigační kostka NorthStar

Navigační kostka používá dvě baterie typu C. Kryt prostoru s bateriemi se nachází na spodní straně navigační kostky.



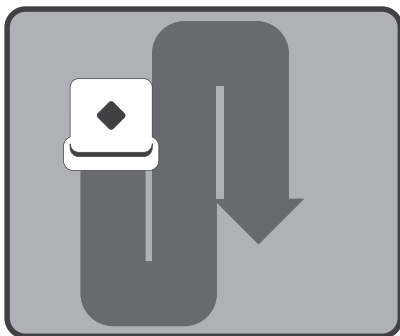
Použité baterie likvidujte v souladu s předpisy prostřednictvím nejbližšího recyklačního střediska.

## Režimy zametání a mopování

Braava dokáže zametat a mopovat tvrdé podlahové krytiny s použitím snadno dostupných utěrek určených pro zametání a mopování, nebo s pomocí opakovaně použitelných utěrek z mikrovláken.

Braava není vysavač a není určena k použití na kobercích.

### Režim zametání

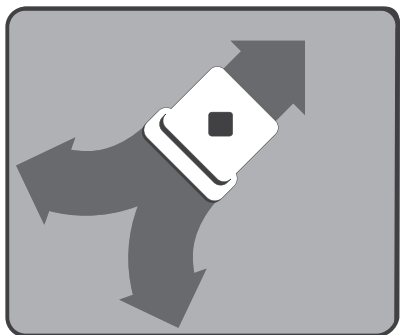


Režim zametání slouží k úklidu s použitím *utěrky pro zametání*.

V režimu zametání se Braava pohybuje vpřed v přímém směru a pokračuje v úklidu pohybem v rovnoběžných liniích.

Tento způsob úklidu je ideální k odstraňování prachu, nečistot, vlasů apod. Tím udržuje podlahu čistou každý den.

### Režim mopování



Režim mopování je určen k úklidu s použitím *utěrky pro mopování*.

V režimu mopování se Braava pohybuje na krátkou vzdálenost kupředu a do strany, následně se částečně vrátí a pak se pohybuje kupředu a na druhou stranu. Braava během úklidu takto střídá obě strany.

Tento způsob mopování napomáhá uvolňovat a z podlahy odstraňovat odolnější nečistoty.

Braava se při mopování automaticky přizpůsobuje menší ploše úklidu, aby se čištění optimalizovalo, dokud je tkanina vlhká.

**TIP:** Úklid zahajte režimem zametání, kterým odstraníte povrchové nečistoty a následně použijte vlhkou utěrku a režim mopování, kterým odstraníte odolnější nečistoty.

## Čisticí utěrky

### Utěrky na jedno použití

Tyto utěrky jsou určeny pouze k použití s víceúčelovou čisticí podložkou.

- S robotem Braava je možné používat většinu suchých a vlhčených utěrek k jednomu použití.
- Vždy dodržujte pokyny k použití a péči o podlahovou krytinu poskytované společně s používanou suchou nebo vlhkou utěrkou.

### Utěrky z mikrovláken

Utěrky z mikrovláken speciálně navržené pro zařízení Braava je možné prát a používat opakovaně.

- Bílé utěrky jsou určeny k suchému zametání s použitím víceúčelové čisticí podložky.
- Utěrky s modrým vzorem jsou určeny k mopování a je možné je používat buďto v kombinaci s podložkou s nádržkou nebo s víceúčelovou podložkou. Před použitím utěrku navlhčete.

**⚠ UPOZORNĚNÍ:** Utěrky pro použití za vlhka nemusejí být vhodné k čištění neuzavřených podlah. Zjistěte si u výrobce podlahové krytiny nebo dodavatele pokládky podlahy, zda je možné podlahu čistit mopováním.

### Typy podlah

- Braava je určena k čištění tvrdých podlahových krytin, včetně dřeva, dlaždic, vinyly, linolea a laminátu.
- Braava pracuje nejlépe na hladkých tvrdých površích a nemusí dosahovat stejných výsledků na nevyrovnané dlažbě, silně voskovaných podlahových krytinách či na drsných površích, jako je například břidlice nebo cihla, na nichž může docházet k zachytávání čisticí tkaniny.

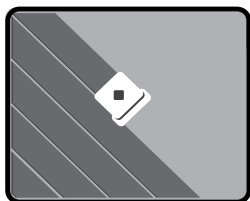
**⚠ UPOZORNĚNÍ:** Braava není určena k odstraňování velkých nečistot. Před čištěním pomocí Braavy z podlahy odstraňte velké nečistoty a případné kamínky či jiné ostré částice, které by mohly podlahu poškrábat, pokud by došlo k jejich zachycení pod čisticí podložkou.

## Jak Braava uklízí

Braava čistí podlahy inteligentním způsobem díky tomu, že během úklidu místnost mapuje.

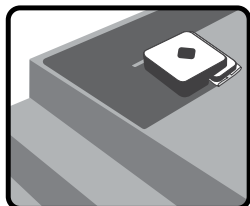
### Úklidový cyklus

- Braava domácnost uklízí po částech: nejprve provádí úklid po své pravé straně a následně se vrací a provádí úklid po levé straně.
- Jakmile je dokončen úklid otevřených prostor v obou částech, provádí Braava úklid podél nábytku a stěn, a následně pokračuje dále.
- Po dokončení úklidu se Braava vrací na výchozí místo a zaparkuje se.



### Postup úklidu

- V otevřených prostorách Braava provádí úklid metodicky pohybem kupředu a zpět napříč plochou podlahy.
- Pokud Braava narazí na nohy židlí, nábytek a další překážky, provede úklid kolem nich a následně pokračuje v původním postupu úklidu.
- Braava je schopná detekovat schody a od nich se automaticky vzdálí zpět do uklízeného prostoru.

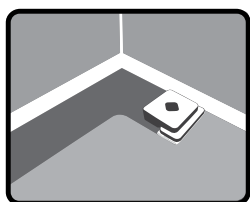


**Jako bezpečnostní opatření se doporučuje fyzickou překážkou zablokovat přístupné římsy a okraje balkonů s převýšením větším než 30 cm.**

- Braava je rovněž schopná rozeznat přechod na koberce a vyhnout se jim.

*Poznámka: Tam, kde je úroveň koberce zarovnaná s povrchem tvrdé podlahy, může být zapotřebí použít dočasnou překážku, kterou pro Braavu vznikne zjevitelná hranice prostoru k úklidu.*

- Braava provádí úklid podél stěn a okrajů nábytku, jakmile k nim dojde a po skončení úklidu ve volném prostoru.



### Režim rychlého čištění

- V tomto režimu je úklid o 30 % rychlejší, neboť se soustředí jen na otevřené prostory.
- Aktivuje se stiskem a podržením tlačítka pro zametání nebo mopování po dobu tří sekund.
- Zazní pípnutí následované melodií označující začátek úklidu.
- Braava obvykle provede úklid stejných otevřených prostor jako ve standardním režimu čištění, dojde ovšem k vynechání čištění kolem nábytku a podél některých stěn, čímž dochází k úspoře času.

### Pozastavení/obnovení činnosti

K pozastavení činnosti Braavy dojde automaticky, jakmile jej zdvihnete, nebo pokud během jeho činnosti stisknete některé z tlačítek zařízení.

- Tlačítko volby režimu čištění bude blikat na znamení, že je cyklus úklidu pozastaven. Během pozastavení činnosti si Braava pamatuje mapu prostoru, kde již čištění proběhlo.
- Činnost Braavy obnovíte tím, že ji umístíte do 1,5 metru od navigační kostky, odkud byl úklid zahájen, a ve směru, v němž byl úklid zahájen.
- Stiskněte blikající provozní tlačítko.
- Braava začne s úklidem, zatímco bude probíhat určování polohy v mapě uklízeného prostoru. Jakmile Braava zjistí svou polohu, přemístí se do prostoru, který ještě nebyl uklizen, a bude odtud pokračovat v úklidu.
- Braava může při obnovování činnosti a určování své polohy provést úklid v místech, kde ještě úklid neproběhl, anebo naopak v místech, kde již úklid proběhl.
- Pokud se činnost Braavy obnoví v místě, kde došlo k pozastavení úklidu, může stanovení polohy zařízení trvat o něco déle, v závislosti na vzdálenosti od navigační kostky.
- Pokud chcete pozastavenou Braavu zcela vypnout, stiskněte vypínač robota a podržte jej stisknutý po dobu dvou sekund.

*Poznámka: Braavu je možné pozastavit pouze poté, co je na začátku cyklu úklidu vytvořeno spojení s navigační kostkou NorthStar.*



## Navigace NorthStar®

Navigační jednotka NorthStar funguje jako maják, který vysílá signál sloužící k řízení činnosti Braavy.

### Vytvoření spojení s navigační jednotkou NorthStar

- Jakmile začne Braava úklidový cyklus, snaží se vytvořit spojení s navigační kostkou, což označuje blikání kontrolky navigační soustavy modrou barvou. Jakmile se Braava s kostkou spojí, bude kontrolka na Braavě svítit modrou barvou souvisle.
- Kontrolka navigační soustavy rovněž označuje dosah soustavy. S tím, jak se bude Braava blížit k hranici dosahu spojení s navigační kostkou (například při přejezdu do jiné místnosti nebo do větší vzdálenosti od navigační kostky) bude se snižovat počet svítících kontrolky.
- Braava se může občas vrátit k navigační kostce, aby došlo k potvrzení polohy před tím, než bude zařízení pokračovat v úklidu.
- Braava s každým začátkem cyklu úklidu vytváří novou mapu uklízeného prostoru, ale vytvořenou mapu si zachovává, pokud dojde k pozastavení cyklu.

### Činnost bez použití navigační kostky NorthStar

- Vzhledem k tomu, že je navigační kostka jen jednou ze součástí navigační soustavy, je Braava schopná provádět úklid i bez přítomnosti signálu. V takovém případě však bude uklízený prostor výrazně menší a Braava nebude schopná provést úklid ve všech úsecích uklízeného prostoru.

### Činnost s použitím několika navigačních kostek NorthStar

(pouze pro model 380):

- Braava je schopná využívat několik navigačních kostek k zametání prostoru o rozloze až 186 čtverečních metrů. Braava se bude pohybovat od jedné navigační kostky k další a rozšiřovat tak obsluhovaný prostor s každou další navigační kostkou.
- Několik navigačních kostek je možné používat i v režimu mopování, Braava ovšem omezuje rozlohu čištěného prostoru na 32 čtverečních metrů kvůli optimálnímu využití vlhkosti utěrky.

	Režim	Braava 320	Braava 380/390
Pokrytí	Zamětání	74 m <sup>2</sup>	93 m <sup>2</sup>
	Mopování	23 m <sup>2</sup>	32 m <sup>2</sup>

\*až 186 m<sup>2</sup> při použití další navigační kostky NorthStar® (samostatná dodávka)

## Nastavení navigačních kostek NorthStar

### Použití jedné navigační kostky

- Umístěte navigační kostku přibližně doprostřed uklízeného prostoru a Braavu zapněte v blízkosti kostky.
- Braava provede úklid v okolí kostky a může přejít i do dalších místností v závislosti na použitém režimu úklidu a dosahu signálu navigační kostky.
- Pokud máte na výběr z několika místností, umístěte navigační kostku do větší místnosti, abyste dosáhli co největšího pokrytí.
- Jakmile Braava dokončí cyklus, je možné navigační kostku přemístit do jiné místnosti v domě a pokračovat v úklidu tam.

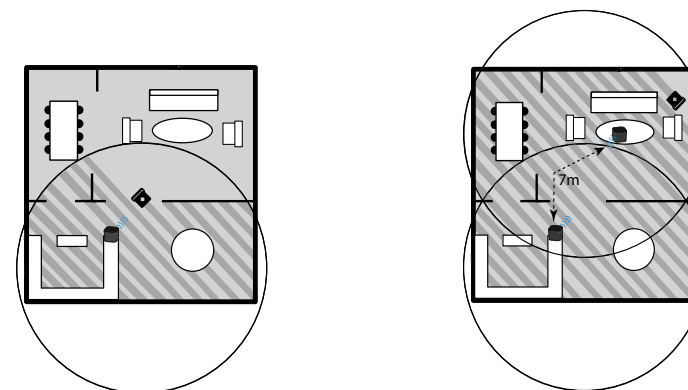
### Použití více navigačních kostek:

(pouze Braava 380/390)

- Použitím jedné nebo více dodatečných navigačních kostek (samostatná dodávka) k rozšíření záběru prostoru úklidu Braavy v jediném cyklu.\*
- Dodatečné navigační kostky umístěte do místností nebo prostor v sousedství prostoru pokrytého první navigační kostkou. Kostky je vhodné umísťovat do vzdálenosti mezi 6 a 7 metry od sebe, aby se pokrytí signálem jednotlivých kostek překrývalo.
- Braava bude úklid provádět automaticky od jedné navigační kostky k další.

\*Navigační kostky jsou předem naprogramované na odlišné vysílací kanály, uvedené na spodní straně jednotky.

Při provozu s více navigačními kostkami je nutné používat kostky, které vysílají na odlišných frekvencích.



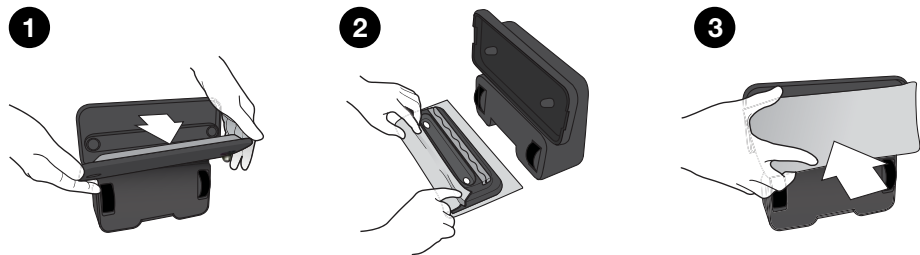
Použití s jednou navigační kostkou

Použití s více navigačními kostkami

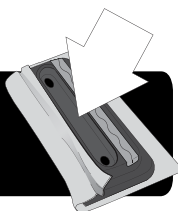
# Použití Braavy

## Nasazení speciální utěrky

1. Postavte Braavu na bok a sejměte čisticí podložku.
2. Na čisticí podložku umístěte suchou nebo vlhkou utěrku tak, že na rozloženou utěrku podložku položíte. Utěrku upevněte zastrčením okrajů do úchytů na obou stranách. Způsob použití podložky s nádržkou viz následující stránka.
3. Umístěte čisticí podložku zpět na Braavu. Podložka je zajištěna na místě pomocí magnetů.



**⚠ UPOZORNĚNÍ:** Dbejte, aby se utěrka nenahrnula do žlábků mezi úchyty, což by mohlo vést ke zhoršení funkce čidel a tím i bezpečnosti provozu zařízení.



# Použití čisticí podložky Pro-Clean s nádržkou

Čisticí podložka Pro-Clean s nádržkou Pro-Clean během provozu Braavy dávákuje tekutinu a udržuje tak čisticí tkaninu vlhkou delší dobu.

## Plnění nádržky

1. Zatáhněte za zátku a vytáhněte ji do strany.
2. Nádržku naplňte vodou a plnicí otvor opět uzavřete. Zátku zatlačte tak, aby nedocházelo k úniku vody z nádržky. *Informace o možnostech použití jiných kapalin viz stránky [www.irobot.cz](http://www.irobot.cz).*
3. Nádržku plňte nad dřezem, neboť při zavírání zátky může dojít k úniku malého množství kapaliny.
4. Navlhčete modrou utěrku z mikrovláken Pro-Clean a přitiskněte ji k suchým zipům. Nepoužívejte utěrku určenou pro suché čištění.



**TIP:** Kapalina se dávákuje různými rychlostmi v závislosti na druhu podlahové krytiny a použitím roztoku. Při prvním použití utěrku navlhčete jen mírně a následně podle potřeby míru navlhčení zvyšte.

**⚠ UPOZORNĚNÍ:** Aby nedošlo k nadbytečnému máčení podlahy, neponechávejte Braavu bez dozoru a z podlahy jej seberte, jakmile dokončí úklid.

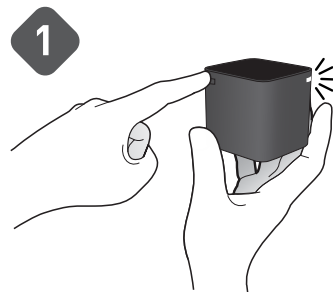
## Po dokončení mopování:

- Z nádržky vylijte zbývající kapalinu.
- Nechejte plnicí otvor otevřený, aby nádržka mohla důkladně vyschnout. Vlhkou čisticí podložku neskladujte na Braavě.
- Pokyny k údržbě viz strana 22.

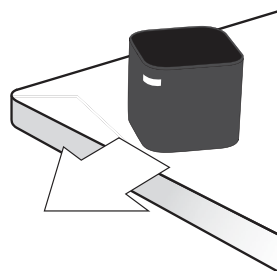
## Umístění navigační kostky NorthStar®

1. Stiskem tlačítka na zadním rohu navigační kostky ji zapnete. Na protilehlém rohu začne blikat modrá kontrolka, která zůstane svítit, jakmile bude vytvořeno spojení s Braavou.

Pokud navigační kostku zapomenete zapnout, vyšle Braava signál, kterým se pokusí kostku zapnout. Pokud se to podaří, začne kontrolka na navigační kostce blikat.



2. Navigační kostku umístěte na stůl nebo vhodnou římsu tak, aby modrá kontrolka směřovala od stěn místnosti do prostoru.



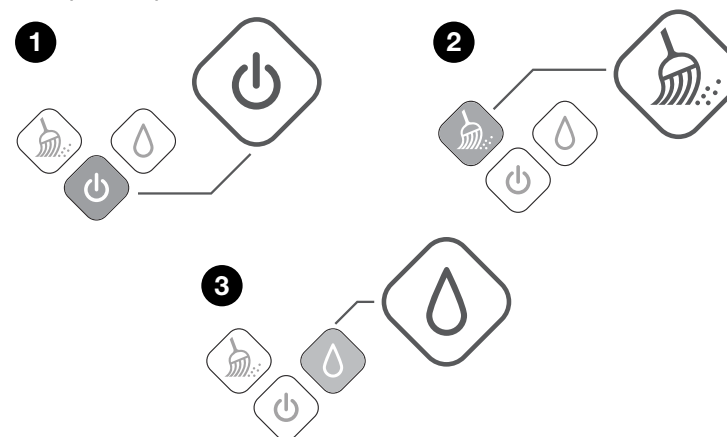
## Jak dosáhnout nejlepších výsledků

- Navigační kostku umístěte tak, aby nebyla ve směru ke stropu místnosti zakrytá, například kusem nábytku.
- Jakmile začne Braava s úklidem, s navigační kostkou již nepohybujte, neboť by to mohlo vést ke zhoršení výkonu zařízení.
- Navigační kostku neumísťujte na podlahu, neboť tam do ní může robot narazit a posunout.

## Začátek úklidu

Braavu umístěte na podlahu ve vzdálenosti 2 až 2,5 metru od navigační kostky, přední stranou k navigační kostce.

1. Stiskem vypínače Braavu zapnete. Jakmile se robot zapne, bude vypínač svítit modrou barvou.
2. Pokud chcete spustit úklid s použitím SUCHÉ UTĚRKY, stiskněte tlačítko pro zametání.
3. Pokud chcete spustit úklid s použitím VLHKÉ UTĚRKY stiskněte tlačítko pro mopování.



- Pokud Braava zjistí přítomnost signálu z navigační kostky, bude na ukazateli navigační soustavy Braavy blikat jedna kontrolka modrou barvou. Jakmile bude vytvořeno spojení mezi oběma zařízeními, bude kontrolka svítit souvisle. Pokud se žádná kontrolka nerozsvítí, znamená to, že Braava nemůže nalézt signál navigační kostky.
- Po dokončení úklidu přehraje Braava krátkou melodii, vrátí se do výchozího bodu a zaparkuje se. Braava učiní totéž, pokud se mu začne během úklidu vybíjet baterie.
- Braavu vypnete stiskem a podržením vypínače po dobu dvou sekund. Braava přehraje melodii a podsvícení vypínače zhasne.
- Navigační kostku vypnete stiskem tlačítka na zadním rohu kostky. Kontrolka na protilehlém rohu jednotky zhasne.

# Údržba

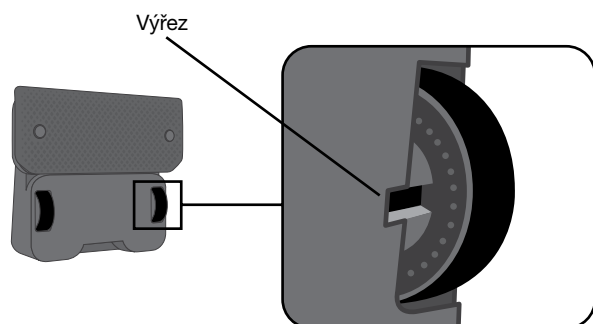
Abyste svou Braavu uchovali v co nejlepším stavu, dodržujte následující pokyny k údržbě.

## Čištění a uložení

- Pomocí suchého hadříku otřete prach a nečistoty z vnějších povrchů Braavu. Braavu neoplachujte vodou ani jej do vody neponořujte.
- Vlhkým hadříkem setřete prach a nečistoty z koleček podvozku. Před tím zkontrolujte, že zařízení není zapojené do sítě a dbejte, aby použitý hadřík byl jen mírně navlhčený.
- Při nabíjení nebo uskladnění v době, kdy se zařízení nepoužívá, jej uložte na boční stěnu (madlem dolů).
- Před dlouhodobějším uskladněním vyjměte baterie z navigační kostky.

## Kryty podvozku

- Během provozu může docházet k hromadění nečistot kolem krytů podvozku. Kryty zajišťují volný pohyb podvozku.
- Podvozek je proto potřeba pravidelně kontrolovat a podle potřeby nahromaděné nečistoty odstraňovat.
- Malý výřez vedle podvozku poskytuje přístup ke kolečkům s použitím pinzety či nůžek, kterými je možné nahromaděné nečistoty odstranit.



## Podložka s nádržkou Pro-Clean

- Podložku opláchněte v umyvadle. Nádržku nevkládejte do myčky nádobí. K omývání nepoužívejte mýdlo.
- Před tím, než po umytí podložku umístíte zpět na Braavu, nechejte ji důkladně vyschnout.
- Knot nádržky je určen k opakovanému použití a obsahuje antimikrobiální látky. V době mezi čištěními podložky neodstraňujte krytku knotu.
- Pokud dojde ke znečištění nebo opotřebení krytky knotu, je možné jej vyměnit.
  - Zatažením za pryžové ouško na straně krytky knotu krytku vyjměte.
  - Novou krytku umístěte na místo a zatlačte ji tak, aby důkladně těsnila.

# Řešení potíží

Další rady a informace o řešení potíží viz stránky [www.irobot.cz](http://www.irobot.cz).



Kontrolky navigační soustavy

## Výstrahy kontrolky navigační soustavy v průběhu úklidu

Problém:	Pravděpodobná příčina	Řešení
Prostřední kontrolka navigační soustavy trvale červeně svítí.	Systémová závada	<ul style="list-style-type: none"> <li>Stisknutím vypínače a jeho podržením Braavu vypněte.</li> <li>Po dobu 15 sekund otáčejte oběma kolečky podvozku.</li> <li>Umístěte Braavu na podlahu a zapněte ji. Braava musí být vybavena utěrkou pro suché čištění.</li> <li>Pokud již červená kontrolka nesvítí, stiskněte tlačítko režimu zametání.</li> <li>Pokud červené tlačítko nadále svítí, obraťte se na zákaznickou podporu.</li> </ul>
Prostřední kontrolka navigační soustavy červeně bliká dvakrát až šestkrát.	Došlo k zablokování Braavy a ta se nedokáže vyprostít.	Přemístěte Braavu do volného prostoru a znovu spusťte úklid.
Prostřední kontrolka navigační soustavy červeně bliká čtrnáctkrát.	Motor Braavy se přehřívá.	Braavu vypněte a nechte ji dostatečně vychladnout, pak ji opět spusťte.
Prostřední kontrolka navigační soustavy červeně bliká patnáctkrát.	Došlo k zablokování Braavy v příliš malém prostoru, z něhož se nedokáže vyprostít.	Přemístěte Braavu do volného prostoru a znovu spusťte úklid.
Po stisku tlačítka pro zametání nebo mopování svítí kontrolka navigační soustavy červeně a zároveň se ozvou tři pípnutí.	Došlo k aktivaci čidla proti pádu, takže se Braava neuvěde do pohybu.	Sejměte a znovu nasadte utěrku. Při opětovném nasazování dodržte následující pokyny: <ul style="list-style-type: none"> <li>Dbejte, aby utěrka nezasahovala do žlábků uprostřed snimatelné čisticí podložky</li> <li>Dbejte, aby nedocházelo k shrnování utěrky, což může zabraňovat úplnému zasunutí podložky do těla robota.</li> </ul>

## Výstrahy kontrolky navigační soustavy v průběhu nabíjení

Problém:	Pravděpodobná příčina	Řešení
Prostřední kontrolka navigační soustavy souvisle červeně svítí.	Systémová závada	Nejedná se o závadu nabíjení, nicméně tato závada neumožní nabíjení Braavy. Postupujte podle pokynů v oddílu „Výstrahy kontrolky během provozu“.
Prostřední kontrolka navigační soustavy červeně bliká sedm- nebo osmkrát.	Závada nabíjení	Obraťte se na zákaznickou podporu.
Během nabíjení blikají všechny kontrolky navigační soustavy a všechna tlačítka, a zařízení pípá.	Použití neshodného nabíjecího adaptéru	Odpojte neshodný nabíjecí adaptér a použijte adaptér dodávaný společně s Braavou.

## Řešení potíží s navigační kostkou NorthStar®

Problém:	Pravděpodobná příčina	Řešení
Braava nevytvoří spojení s navigační kostkou.	Vzájemná poloha navigační kostky a Braavy.	<p>Navigační kostku vhodným způsobem natočte a umístěte ji na vyvýšené místo. Kostku umístěte tak, aby modrá kontrolka směřovala do otevřeného prostoru místnosti.</p> <p>Braavu umístěte na podlahu ve vzdálenosti 2 až 2,5 metru od kostky, přední stranou směrem k navigační kostce. Braavu zapněte.</p> <p>S nasazenou suchou utěrkou stiskněte tlačítko režimu zametání. Braava se rozejde směrem k navigační kostce a do 30 sekund dojde k vytvoření spojení.</p> <p>Jakmile se kontrolky navigační soustavy rozsvítí modrou barvou, znamená to, že spojení kostkou bylo vytvořeno. Pokud kontrolka na kostce nadále bliká, nejedná se o závadu.</p> <p>Pokud Braava není schopná se pohybovat přímo vpřed, postupujte podle pokynů v odstavci „Zařízení se nepohybuje řádně“ v oddílu Řešení obecných potíží.</p>
Navigační kostku nelze zapnout.	Baterie kostky jsou vybité nebo jsou nesprávně vložené.	Do kostky vložte nové baterie a ověřte jejich správné umístění.
Kontrolka svítí červeně.	Baterie jednotky jsou vybité.	Do jednotky vložte nové baterie.
Navigační kostka se během provozu Braavy vypne.	Rušení signálu.	Zkontrolujte, že není navigační kostka umístěna ve vzdálenosti do 1,5 metru od plazmového nebo LCD televizoru, ani není umístěna v místnosti se zapnutými zářivkami.
	Braava je mimo dosah signálu.	Pokud se Braava vzdálí mimo dosah signálu, kostka se vypne. Jakmile se Braava vrátí do dosahu signálu, vyšle do kostky zprávu, kterou se jednotka opětovně zapne.
Je nastaveno několik navigačních kostek, ale Braava využívá pouze jednu.	Umístění navigačních kostek.	<p>Aby mohla Braava využít k navigaci další kostku, musí se do pokrytí jejím signálem dostat během činnosti. Přídavné navigační kostky umístěte tak, aby se k nim Braava mohla dostat.</p> <p>Nejprve zkuste navigační kostky umístit do vzdálenosti 5 metrů od sebe navzájem, aby Braava mohla snadněji vytvořit spojení. Pro následující cykly čištění posuňte jednotlivé kostky do větší vzdálenosti od sebe. S kostkami nepohybujte za provozu Braavy.</p>
Je nastaveno několik navigačních kostek, ale Braava v některých oblastech provádí úklid opakovaně.	Nastavení kanálů navigačních kostek.	Ověřte, že jednotlivé kostky používají k vysílání signálu různé kanály (frekvence). Číslo kanálu je uvedeno na spodní straně každé kostky.

## Řešení potíží s podložkou s nádržkou Pro-Clean

Problém:	Pravděpodobná příčina	Řešení
Unikající kapalina nebo vznikající louže.	Uvolněný knot nebo zátka plnicího otvoru.	Zkontrolujte stav zátky plnicího otvoru a krytky knotu. Zkontrolujte, že oba uzávěry těsní. Pokud tyto uzávěry netěsní, bude kapalina unikat rychleji.
Knot se nevlhčí.	Krytka knotu vyžaduje výměnu.	Pokyny k výměně krytky knotu viz údržba čisticí podložky s nádržkou.

## Řešení obecných potíží

Problém:	Pravděpodobná příčina	Řešení
Braava uklízí pouze malý prostor.	Nepoužívá se navigační kostka.	Zkontrolujte, že je navigační kostka zapnutá a umístěná v prostoru, který chcete čistit. Zkontrolujte vhodné umístění kostky, zda nedochází k rušení signálu např.: <ul style="list-style-type: none"> <li>• Skříněmi, policemi či stropními ventilátory nad kostkou.</li> <li>• Velmi vysokým, nerovným nebo černě zbarveným stropem nad kostkou.</li> <li>• Přítomností plazmového nebo LCD televizoru ve vzdálenosti do 1,5 metru od kostky.</li> </ul>
	Nasazení utěrky.	Sejměte a znovu nasadte utěrku. Při opětovném nasazování dodržte následující pokyny: <ul style="list-style-type: none"> <li>• Dbejte, aby utěrka nezasahovala do žlábků uprostřed snímatelné čisticí podložky.</li> <li>• Dbejte, aby nedocházelo k shrnování utěrky, což může zabraňovat úplnému zasunutí podložky do těla zařízení.</li> </ul>
	Potíže s podvozkiem nebo pohonem podvozku.	Zkontrolujte, zda není podvozek zanešený nečistotami a podle potřeby vyčistěte. Zkontrolujte, že je pohon pevně připojen k podvozku. Pokud není, obraťte se na zákaznickou podporu.
Braava se řádně nepohybuje.	Prokluzování podvozku.	Očistěte kolečka utěrkou navlhčenou v teplé vodě, abyste z koleček odstranili nečistoty a čisticí roztok. Před opětovným spuštěním robota nechejte kolečka důkladně oschnout.
	Nasazení utěrky.	Sejměte a znovu nasadte utěrku. Při opětovném nasazování dodržte následující pokyny: <ul style="list-style-type: none"> <li>• Dbejte, aby utěrka nezasahovala do žlábků uprostřed snímatelné čisticí podložky.</li> <li>• Dbejte, aby nedocházelo k shrnování utěrky, což může zabraňovat úplnému zasunutí podložky do těla zařízení.</li> </ul>
	Potíže s podvozkiem nebo pohonem podvozku.	<ul style="list-style-type: none"> <li>• Zkontrolujte, zda není podvozek zanešený nečistotami a podle potřeby vyčistěte.</li> <li>• Zkontrolujte, že je pohon pevně připojen k podvozku. Pokud není, obraťte se na zákaznickou podporu.</li> </ul>
Braava se pohybuje vzad.	Došlo k aktivaci čidla proti pádu.	Sejměte a znovu nasadte utěrku. Při opětovném nasazování dodržte následující pokyny: <ul style="list-style-type: none"> <li>• Dbejte, aby utěrka nezasahovala do žlábků uprostřed snímatelné čisticí podložky.</li> <li>• Dbejte, aby nedocházelo k shrnování utěrky, což může zabraňovat úplnému zasunutí podložky do těla zařízení.</li> </ul> Pokud je podlaha nerovná nebo obsahuje široké spáry, umístěte zařízení na hladší podlahu, abyste zjistili, zda problém přetrvává.
Braava se pohybuje pryč a nečistí podlahu tam, kde zahájila úklid.	Provoz Braavy je pozastaven.	Braava může být stále pozastavena z předchozího čisticího cyklu. Stiskněte vypínač, abyste provoz zařízení obnovili.
Po obnovení činnosti po jejím pozastavení Braava čistí již dříve vyčištěnou oblast.	Umístění robota v okamžiku obnovy činnosti.	Je normální, pokud Braava opakovaně čistí tutéž oblast, zatímco se snaží určit svou polohu. <ul style="list-style-type: none"> <li>• Aby Braava určila svou polohu rychleji, obnovte jeho činnost v obdobné poloze a orientaci jako na začátku čisticího cyklu.</li> <li>• Pokud se Braava nepodaří svou polohu určit, zahájí od začátku nový cyklus čištění.</li> </ul>
Braava nevydrží nabitá.	Použití nesprávného nabíjecího adaptéru nebo baterie.	Ověřte, že používaný nabíjecí adaptér nese stejné označení modelu, jaké je uvedeno na spodní straně Braavy, a používejte pouze originální baterie Braava. Pokud problém přetrvává, kontaktujte zákaznickou podporu.
	Baterii je potřeba „naformátovat“.	Braavu nechejte nabíjet po dobu 12 hodin pomocí nabíjecího adaptéru a nikoliv nabíjecí stanice, pak nechejte zařízení v provozu, dokud se baterie nevybíje. Tento postup opakujte třikrát, abyste dosáhli maximální kapacity baterie zařízení.

## ZÁRUČNÍ LIST

Výrobce	iRobot
Autorizovaný servis	<p>Certus Mercatus spol. s r.o.  Areál Westpoint, U Silnice 949/11  161 00 Praha 6  tel.: +420 840 111 220  e-mail: reklamace@mercatus.cz</p>

## Vyplní prodejce

Název výrobku	
Sériové číslo	
Datum prodeje	
Razítko prodejce	

## Záznam o záručních opravách

Do opravy předáno dne	Převzal podpis	Opraveno dne	Číslo oprav. listu	Podpis

1. Na výrobek poskytujeme záruku 24 měsíců ode dne prodeje spotřebiteli. Opravy v záruční době provádíme bezplatně.
2. Záruka a bezplatná oprava se vztahuje na vady vzniklé prokazatelně následkem vadného materiálu, chybné konstrukce nebo špatného provedení.
3. Záruka a bezplatná oprava se nevztahuje na vady způsobené dopravou, nedodržením pokynů k obsluze uvedených v návodu, špatnou údržbou, mechanickým poškozením, zásahem do spotřebiče, nebo závady způsobené elektrickou instalací, která neodpovídá ČSN, stejně jako závady způsobené nesprávným zapojením.
4. Záruka se nevztahuje na spotřební materiály.
5. Životnost baterie je minimálně 6 měsíců.

Autorizovaný servis: tel.: +420 840 111 220 (7:30 - 15:30)  
e-mail: reklamace@mercatus.cz

Případné reklamace řešte prosím přímo se servisním střediskem,  
viz kontakt autorizovaný servis.

[www.irobot.cz](http://www.irobot.cz)

---

***iRobot***<sup>®</sup>

© 2008-2013 iRobot Corporation, 8 Crosby Drive, Bedford, MA 01730 USA | All rights reserved.  
iRobot and NorthStar are registered trademarks of iRobot Corporation. Braava is a trademark of iRobot Corporation.  
Swiffer and WetJet are registered trademarks of Procter and Gamble.  
Target is a registered trademark of Target Brands Inc.

U.S. Pat. <http://www.irobot.com/patent> | Additional Patents Pending. WC:4410062.Braava300Series.Manual\_EN-EU