

EVOLVEO

HD DVB-T2 přijímač/rekordér s podporou H.265/HEVC

OMEGA T2



PŘEDSTAVENÍ

Přední panel



Zadní panel

RF smyčka

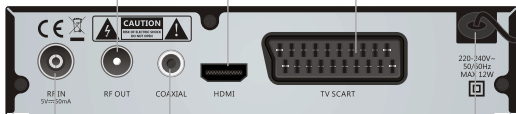
Radiofrekvenční konektor

pro připojení externího zařízení

HDMI výstup

TV Scart

pro připojení k televizoru

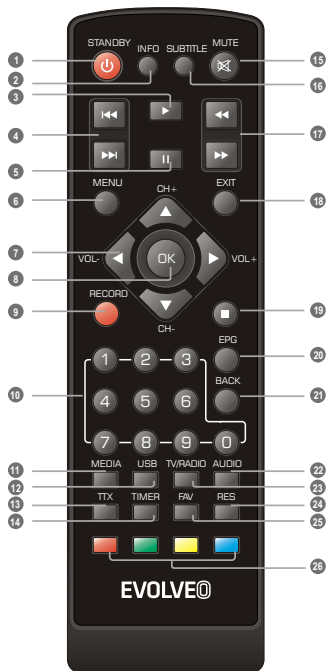


TV anténa
pro externí televizní antény

Koaxiální digitální zvuk

AC adaptér

Dálkový ovladač



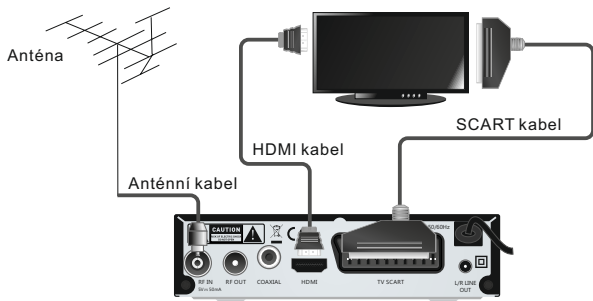
- 1 Zapnutí/vypnutí přijímače
- 2 Zobrazení informací o vysílaném programu
- 3 Přehrávání souborů nebo nahraných pořadů
- 4 PŘEDCHOZÍ/DALŠÍ (předchozí/další soubor v play listu/nahrávce)
- 5 Pozastavení přehrávání/spuštění funkce TimeShift
- 6 Zobrazení hlavního MENU přijímače
- 7 Zvýšení/snížení hlasitosti
- 8 Tlačítko OK (potvrzení nabídky v MENU)
- 9 Okamžité nahrávání
- 10 Zadaním čísla přepnete přímo na požadovanou předvolbu
- 11 Vstup do správce souborů
- 12 Zobrazení seznamu nahraných pořadů
- 13 Teletext
- 14 Nastavení časovače
- 15 Ztišení zvuku
- 16 Zapnutí/vypnutí titulků
- 17 DOPŘEDU/ZPĚT (rychlý posun)
- 18 Ukončení/výstup z menu
- 19 Zastavení přehrávání/nahrávání
- 20 Elektronický programový průvodce
- 21 Návrat k předchozímu menu, návrat na poslední sledovaný kanál
- 22 Změna zvukové stopy
- 23 Přepnutí mezi sledováním TV a poslechem rádia
- 24 Přepnutí zobrazení
- 25 Zobrazení seznamu oblíbených kanálů
- 26 Červené/zelené/žluté/modré tlačítko (interaktivní tlačítka)

ZAPOJENÍ PŘIJÍMAČE

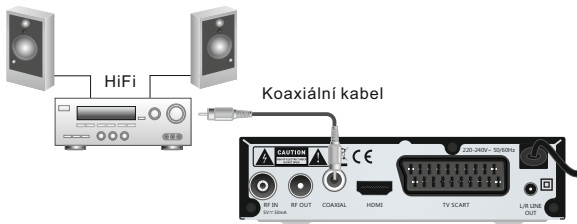
Zapojení

Existuje mnoho různých typů TV a jiných zařízení, které můžete připojit k přijímači. V této příručce uvidíte některé z nejčastějších způsobů, jak připojit vaše zařízení.

Připojení k TV



Připojení k HiFi systému



Průvodce prvním nastavením

Po prvním zapnutí přijímače se zobrazí „Úvodní menu“. Pomocí šipek na dálkovém ovladači vyberte zemi, jazyk menu, rozlišení a poměr stran obrazu. Označte a stiskněte tlačítko „OK“ pro automatické vyhledání kanálů.



Instalace

- 1 Stisknutím tlačítka "MENU" vstupte do hlavního menu.
- 2 Pomocí tlačítek ▲ ▼ označte nabídku „Instalace“, stiskněte tlačítko ► pro vstup do instalačního menu.
- 3 Pomocí tlačítek ▲ ▼ označte požadovanou funkci a potvrďte tlačítkem „OK“.
- 4 Stiskněte tlačítko "EXIT" pro ukončení.



Ruční ladění kanálů

- 1 Pokud znáte parametry pro naladění jednotlivých kanálů, použijte funkci „Manuální hledání kanálů“. Vyberte položku „Manuální ladění“ a stiskněte tlačítko „OK“ pro vstup do podmenu ručního ladění.
- 2 Vyberte způsob vyhledávání: pásmo, číslo i frekvenci kanálu a šířku pásma. Na ukazatelích signálu sledujte ukazatel „Kvalita signálu“. Pokud tento ukazatel zobrazuje kvalitu signálu tak s pomocí tlačítek ▲ a ▼ označte položku „Hledat“ a spusťte vyhledávání tlačítkem „OK“ na dálkovém ovladači.



Automatické ladění kanálů

- 1 Pokud neznáte parametry k naladění přijímače, můžete prohledat celé pásmo pomocí funkce „Automatické ladění“. Vyberte položku „Automatické ladění“ a stiskněte tlačítko „OK“ pro vstup do podmenu „Automatického ladění“. Vyberte, jestli chcete vyhledat všechny kanály, placené kanály nebo pouze FTA neplacené kanály. S pomocí tlačítek ▲ a ▼ označte položku a spusťte vyhledávání tlačítkem „OK“ na dálkovém ovladači.
- 2 Po dokončení vyhledávání přijímač automaticky uloží všechny nalezené kanály podle pořadí v jakém byly nalezeny.



LCN (Logical Channel Number) - logické číslování kanálů.

Tato funkce, pokud ji operátor multiplexu podporuje, zajistí automatické seřazení kanálů. V případě změny v seznamu kanálů tato funkce zajistí automatické provedení doplnění, smazání kanálů. Pokud je zapnuta volba „LCN“ je znemožněno ruční třídění a seřazení kanálů. Pokud chcete ručně seřadit naladěné kanály, vypněte funkci „LCN“.

Přepínání kanálů

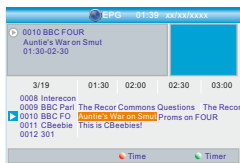
Přijímač nabízí tři způsoby změny kanálu: krokování pomocí tlačítek CH+/CH-, přímá volba čísla TV kanálu a volba z menu.

- 1 Krokování mezi kanály pomocí tlačítek CH+ a CH-:
Pro pohyb mezi kanály použijte tlačítka ▲▼ na dálkovém ovladači.
- 2 Přímá volba čísla předvolby:
Pro přímou volbu stiskněte tlačítko s číslem předvolby na numerické klávesnici dálkového ovladače.
- 3 Výběr pomocí zobrazeného seznamu kanálů:
Při sledování živého TV vysílání stiskněte tlačítko „OK“ na dálkovém ovládacím. Na obrazovce bude zobrazena nabídka naladěných TV kanálů. Pomocí tlačítek ▲▼ na dálkovém ovládacím označte kanál, který chcete sledovat a stiskněte tlačítko „OK“.

Přístup a použití funkce Elektronického Programového Průvodce (EPG)

Přístup do EPG menu se zobrazením všech kanálů:

- 1 Stiskněte tlačítko "EPG" pro vstup do EPG menu.
- 2 Pro pohyb v menu EPG použijte tlačítka ▲▼ a ◀▶. Označte požadovaný pořad a
- 3 Stiskněte "ZELENÉ" tlačítko pro přidání pořadu do časovače. Při přidání pořadu do časovače je nutné zvolit, jestli chcete pořad pouze sledovat (mód kanál), nebo i nahrávat na USB (mód rekordér).
- 4 Stiskněte „ČERVENÉ“ tlačítko pro zobrazení "EPG" v časové linii menu.



TV KANÁLY

Nabídka kanálů

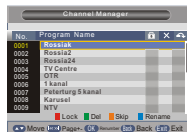
- 1 Pro vstup do hlavního menu stiskněte tlačítko „MENU“.
- 2 Pomocí tlačítek ▲ ▼ označte možnost „Kanál“ a stiskněte tlačítko ► pro vstup do „Nabídky kanálů“.
- 3 Pomocí šipek ▲ ▼ označte požadovanou položku a stiskněte tlačítko „OK“ pro vstup do podmenu.
- 4 Pro ukončení stiskněte tlačítko „ODEJÍT“.



Správce kanálů

V této nabídce můžete uzamknout, smazat, přeskočit či přejmenovat zvolený kanál.

- 1 V Nabídce kanálů zvolte možnost „Správce kanálů“, stiskněte tlačítko „OK“ a vstupte do menu Správce kanálů.
- 2 Pomocí tlačítek ▲ ▼ označte požadovaný kanál.
- 3 Pro úpravu příslušné funkce stiskněte nejprve barevné tlačítko, poté tlačítko „OK“.



Seznam oblíbených kanálů

- 1 V Nabídce kanálů zvolte možnost „Seznam oblíbených kanálů“, stiskněte tlačítko „OK“ a vstupte do menu Seznamu oblíbených kanálů.
- 2 Pomocí tlačítek ▲ ▼ označte požadovaný kanál. Pro přidání kanálů do seznamu Fav1 - Fav4 stiskněte červené, zelené, žluté nebo modré tlačítko. Kanál, který byl vybrán jako oblíbený, je označen ikonkou. Dalším stisknutím příslušného barevného tlačítka výběr opět zrušíte.



PREFERENCE

Preference

- 1 Pro vstup do hlavního menu stiskněte tlačítko „MENU“.
- 2 Pomocí tlačítek ▲ ▼ označte možnost „Preference“ a stiskněte tlačítko ► pro vstup do menu Preference.
- 3 Pomocí šipek ▲ ▼ označte požadovanou položku a stiskněte tlačítko „OK“ pro vstup do podmenu.
- 4 Pro ukončení stiskněte tlačítko „ODEJÍT“.

Jazyk menu	Nastavení jazyka menu
Časový limit	1-6 sek.
Průhlednost	0%, 10%, 20%, 30%, 40%, 50%, 60%
První preferovaný jazyk titulků	
Druhý preferovaný jazyk titulků	Nastavení preferovaných jazyků titulků
Nedoslychavost	Zap/Vyp (pro osoby s nedoslychavostí)
První preferovaný jazyk audia	
Druhý preferovaný jazyk audia	Nastavení preferovaných jazyků

Multimédia

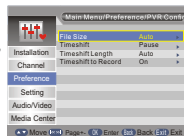
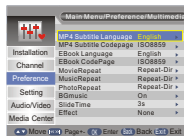
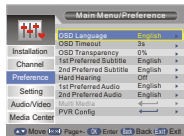
- 1 Stiskněte tlačítko „MÉDIA“ a přejděte do režimu přehrávání.
- 2 V menu Preference označte možnost „Multimédia“.
- 3 Pro vstup do podmenu Multimédií stisknete tlačítko „Ok“

Jazyk titulků	Nastavení MP4 jazyka titulků
Kódování titulků	ISO8859/Windows125x
Ebook jazyk	Nastavení jazyka elektronických knih
Ebook kódování	ISO8859/Windows125x
Opakování videa	Opakování přehrávání
Opakování hudby	Nastavení režimu opakování přehrávání
Opakování fotografií	Nastavení režimu opakování
Hudba na pozadí	Zap/Vyp
Doba trvání slideshow	3s/6s/9s/12s/15s
Efekty prezentace	Nastavení efektů prezentace

Konfigurace přehrávače

Označte možnost „Konfigurace přehrávače“ a pro vstup do podmenu stiskněte tlačítko ►. Zde můžete nastavit „Velikost souboru“, „Časový posun“, „Délku časového posunu“ a „Časový posunnahrávání“.

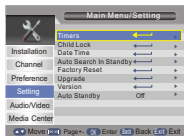
Velikost souboru	Automatická /1G/2G/3G/4G
Časový posun	Přerušit / Vypnout / Automatický
Délka časového posunu	Automatická / 30 min / 1 hod / 2 hod
Časový posun nahrávání	Zap/Vyp



NASTAVENÍ

Nabídka nastavení

- 1 Pro vstup do hlavního menu stiskněte tlačítko „MENU“.
- 2 Pomocí tlačítek ▲ ▼ označte možnost „Preference“ a stiskněte tlačítko ► pro vstup do menu Preference.
- 3 Pomocí šipek ▲ ▼ označte požadovanou položku a stiskněte tlačítko „OK“ pro vstup do podmenu.
- 4 Pro ukončení stiskněte tlačítko „ODEJÍT“.



Časovač

Zde můžete nastavit časovač programů.

- Stiskněte ČERVENÉ tlačítko pro zrušení všech časovačů.
- Stiskněte ZELENÉ tlačítko pro zrušení označeného časovače.
- Stiskněte ŽLUTÉ tlačítko pro upravení časovače.

Datum: Stiskněte tlačítko ► a poté pomocí číselných tlačítek nastavte datum.

Jméno programu: Stiskněte tlačítko ► a vyberte požadovaný kanál, kanál, pro který chcete nastavit časovač.

Čas spuštění: Stiskněte tlačítko ► a poté pomocí číselných tlačítek nastavte čas spuštění.

Doba trvání: Stiskněte tlačítko ► a poté pomocí číselných tlačítek nastavte dobu trvání.

Režim opakování: Jednou/Denně/Každý týden/Každý měsíc

Typ: Zap/Přehrávač/Kanál/Pohotovostní režim

AD nahrávání: Zap/Vyp

Nahrávání titulků: Zap/Vyp

Nahrávání teletextu: Zap/Vyp

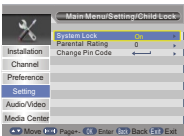


Rodičovská kontrola

Zde můžete nastavit „Zámek“, „Rodičovskou kontrolu“ a „Změnit PIN kód“. Pomocí šipek ▲ ▼ označte požadovanou položku a pro vstup do podmenu stiskněte tlačítko „OK“.

Zámek Zap/Vyp
Rodičovská kontrola 0,4 roku ~ 18 let
Změnit PIN kód

Staré heslo zadání starého hesla
Nové heslo zadání nového hesla
Potvrdit heslo potvrzení nového hesla



Datum a čas

Režim nastavení datumu a času:	Automaticky/manuálně
Datum/Čas:	V manuálním režimu můžete nastavit datum a čas ručně. Označte „Datum“ nebo „Čas“, stiskněte „PRAVĚ“ tlačítko a poté pomocí číselných tlačítek nastavte datum a čas.
Časové pásmo:	V automatickém režimu můžete nastavit časové pásmo. Základní časové pásmo (GMT) „Automatické rozpětí -12 ~ +12“, časový posun po půlhodinách.
Území podle časového pásma:	Území podle časového pásma
Letní čas:	Zap/Vyp

Tovární nastavení

Pomocí této nabídky můžete vrátit zřízení do původního továrního nastavení a smazat všechny existující kanály. Budete vyzváni k zadání hesla pomocí číselných tlačítek. Výchozí heslo je vždy 0000

Aktualizace firmware

Uživatelům nabízíme aktualizaci firmware pomocí USB.

Označte možnost „Aktualizaci pomocí USB“, stiskněte tlačítko ►, vyberte požadovaný soubor aktualizace a nakonec stiskněte tlačítko „OK“, abyste dokončili aktualizaci firmware.

Automatický pohotovostní režim

Zde můžete aktivovat či deaktivovat automatický pohotovostní režim. Přehrávač se automaticky přepne do pohotovostního režimu, jakmile je 1/2/3 hod neaktivní.

Automatický pohotovostní režim: Vypnuto (vypnout automatický pohotovostní režim)

- 1 hod
- 2 hod
- 3 hod

POZNÁMKA:

Pokud nechcete, aby se přehrávač automaticky vypínal, zrušte možnost automatického pohotovostního režimu.

ZVUK A OBRAZ

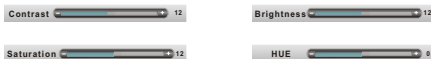
Zvuka a Obraz

- 1 Pro vstup do hlavního menu stiskněte tlačítko „MENU“.
- 2 Pomocí tlačítek ▲ ▼ označte možnost „Kanál“ a stiskněte tlačítko ► pro vstup do „Nabídky kanálů“.
- 3 Pomocí šipek ▲ ▼ označte požadovanou položku a stiskněte tlačítko „OK“ pro vstup do podmenu.
- 4 Pro ukončení stiskněte tlačítko „ODEJÍT“.



Kontrast / Jas / Sytost / Barevný tón:

- Označte požadovanou položku a stiskněte tlačítko ►.
- Pomocí ◀▶ tlačítka zvolte požadovanou hodnotu.
Kontrast, jas, sytost i barevný tón můžete libovolně upravovat.



SPDIF Tichý/PCM/Bitstream

Obrazový formát Celá obrazovka / 4:3LB / 4:3PS / 16:9

Obrazový výstup CVBS/RGB

Rozlišení videa Automatické / 480p_60 / 480i_60 / 576p_50 / 576i_50 / 720p_60 / 720p_50 / 1080i_60 / 1080i_50 atd.

Kvalita videa Vyšší/Standardní

HDMI zvuk HDMI PCM/HDMI RAW/HDMI Tichý

Nastavení prodlevy zvuku Vyp / -100 ms / -200 ms / -300 ms / -400 ms / -500 ms / +500 ms / +400 ms / +300 ms / +200 ms / +100ms

Média

Přehrávač podporuje 7 typů seznamů médií.

- ① Stisknete tlačítko „MÉDIA“ a přejděte do multimediálního režimu.
- ② Stisknete ◀▶ tlačítko a označte požadovaný seznam, poté stisknete tlačítko ▼ a seznam otevřete. Pomocí kurzoru můžete procházet jednotlivé složky a soubory.
- ③ Stisknutím tlačítka „ZPĚT“ se můžete vrátit do předchozí nabídky, opakovaným stisknutím tlačítka se vrátíte do TAB.

Film: Přehrávání video souborů.

Hudba: Přehrávání audio souborů.

Fotografie: Prohlížení fotografií.

Správce nahrávání: Spravuje soubory nahrávek.

Pokud existuje několik diskových oddílů, je třeba zvolit ten správný.

ZELENÉ tlačítko:	Výběr požadovaného diskového oddílu.
ŽLUTÉ tlačítko:	Formátování diskového oddílu do NTFS.
MODRÉ tlačítko:	Formátování diskového oddílu do FAT32.

Zadejte diskový oddíl pro nahrávání, aby bylo možné sledovat požadovaný záznam.

ČERVENÉ tlačítko:	Smazat vybranou část nahrávky.
ZELENÉ tlačítko:	Přejmenovat vybranou část nahrávky.
MODRÉ tlačítko:	Smazat celou nahrávku.

Správce disku:

Menu diskového oddílu

ČERVENÉ tlačítko:	Přesuňte nebo kopírujte soubor.
ZELENÉ tlačítko:	Formátování diskového oddílu do FAT32.
ŽLUTÉ tlačítko:	Formátování diskového oddílu do NTFS.
MODRÉ tlačítko:	Zobrazení informací o přehrávači.

Vyberete-li soubor (složku)

ČERVENÉ tlačítko:	Přesunout nebo kopírovat vybraný soubor (složku).
ZELENÉ tlačítko:	Přejmenovat vybraný soubor (složku).
ŽLUTÉ tlačítko:	Smazat vybraný soubor (složku).
MODRÉ tlačítko:	Smazat všechny soubory (složky).

POZNÁMKA:

Nehýbejte pevným diskem ve chvíli, kdy je spuštěný. Přehrávač by nemusel pevný disk rozpoznat.

NAHRÁVÁNÍ & TIMESHIFT

Připojení paměťového zařízení přes USB port vám umožní přístup do záznamu vysílaného pořadu.

- Přeřete vysílaný program a pokračujte ve sledování později TimeShift (časový posun).
- Nahrajte vysílaný program.
- Vyčerpá-li se úložný prostor velkopaměťového zařízení, nahrávání vysílaného programu se zastaví.

POZNÁMKA:

K nahrávání s časovým posunem použijte USB 2.0 disk.
K nahrávání s časovým posunem je třeba použít USB flash disk či pevný disk s pamětí alespoň 2 GB.

Nahrávání

Okamžité nahrávání

- V režimu prohlížení stiskněte tlačítko „NAHRÁVÁNÍ“ pro okamžité nahrávání aktuálního programu.
- Stiskněte tlačítko „PAUZA“ a přerušte nahrávání.
- Stiskněte tlačítko „STOP“ a ukončete nahrávání, poté se vám zobrazí okno s potvrzením. Zvolte možnost „ANO“ pro ukončení nahrávání, nebo zvolte možnost „NE“ a pokračujte v nahrávání.

Nastavení přehrávání

Stiskněte tlačítko „MÉDIA“ a přejděte do Mediálního centra. Stisknutím „LEVÉHO“ a „PRAVÉHO“ tlačítka vyberte možnost Správce nahrávání, poté přejděte do podmenu. Označte požadovaný soubor a stiskněte tlačítko „OK“ pro zobrazení nahrávky.

Časový posun

V hlavním menu vyberte možnost Preference -> Konfigurace přehrávače -> Časový posun Existují tři různé způsoby, jak nastavit časový posun.

1. Automaticky: V režimu prohlížení se časový posun nastaví automaticky.
2. Přerušení: Stisknutím tlačítka „PAUZA“ v režimu prohlížení můžete nastavit časový posun.
3. Vypnuto: Vypne funkci časového posunu.

Zahájení

- Stisknutím tlačítka „PAUZA“ v režimu prohlížení můžete nastavit časový posun.

Režim přehrávání

V průběhu přehrávání můžete provést následující akce:

- Stiskněte tlačítko „PAUZA“ pro přerušení přehrávání.
- Stiskněte tlačítko „DOPŘEDU“ pro zrychlené přehrávání vpřed
- Stiskněte tlačítko „DOZADU“ pro zrychlené přehrávání vzad.

POZNÁMKA:

Pro nahrávání s časovým posunem použijte USB 2.0, pevný disk nebo USB flash disk známých značek jako jsou SAMSUNG, HITACHI a SONY. Některá USB zařízení nemusí být přehrávačem podporována.

ŘEŠENÍ PROBLÉMŮ

V některých oblastech může být digitální signál pozemního vysílání slabý. V tomto případě doporučujeme použít anténu se zesilovačem pro zesílení slabého signálu některých kanálů.

Aktuální nabídku vhodných HD DVB-T/DVB-T2 antén značky EVOLVEO naleznete na www.evolveo.com/cz/dvb-t-anteny

Problém	Možná příčina	Řešení
Světelný indikátor v pohotovostním režimu nesvítí.	Napájecí kabel je odpojený. Je spálená pojistka.	Zapojte hlavní napájecí kabel. Zkontrolujte pojistky.
Žádný nebo slabý signál.	1. Parabola satelitní antény není správně nasměrovaná. 2. Signál je příliš slabý. 3. Parabola antény je příliš malá 4. Anténa je špatně nastavená.	1. Upravte nasměrování antény. 2. Zvyšte napětí na LNB nebo připojte zesilovač signálu. 3. Parabolu vyměňte ze větší. 4. Anténu správně nastavte.
Vyhledávání kanálů nefunguje.		Ujistěte se, že nastavení antény v hlavní nabídce přehrávače je správné.
Upozornění na kódovaný kanál.	Kanál je kódovaný.	Zvolte jiný kanál.
Dálkové ovládání nereaguje.	Přijímač je vypnutý. Ovladač není správně nasměrovaný. Přední strana přehrávače je zastíněná Baterie jsou vybité.	Zapojte hlavní napájecí kabel do zásuvky. Nasměrujte ovladač na přední stranu přehrávače. Uvolněte prostor před přední stranou přehrávače. Vyměňte baterie.
Nikde není uvedeno heslo.		Výchozí heslo je vždy 0000.
Není slyšet zvuk.	Zvolený kanál má signál, ale nemá zvuk.	Stiskněte tlačítko Audio a ujistěte se, že zvolený kanál má zvuk.
Dálkové ovládání nefunguje.	1. Je třeba vyměnit baterie v ovladači. 2. Mezi ovladačem a přehrávačem je překážka, která brání v přenosu signálu.	1. Vyměňte baterie 2. Ujistěte se, že mezi ovladačem a přehrávačem nejsou žádné předměty, které by bránily přenosu signálu.
Po přemístění přehrávače do jiné místnosti jste zjistili, že už nepřijímáte digitální signál.	Přesunutím se mohla snížit síla signálu přijímaná přehrávačem.	Zkuste přímý přenos signálu přes anténu.

TECHNICKÁ SPECIFIKACE

TUNER	<ul style="list-style-type: none">• RF VSTUPNÍ KONEKTOR x1 (IEC-TYP, IEC169-2, FEMALE)• RF VÝSTUPNÍ KONEKTOR x1 (IEC-TYP, IEC169-2, MALE (PRŮCHOZÍ SMYČKA))• FREKVENČNÍ ROZSAH: 174MHz~230MHz (VHF) 470MHz~862MHz (UHF)• ÚROVEŇ SIGNÁLU: -15 ~ -70 dbm
DEKODÉR <ul style="list-style-type: none">• Obrazový dekodér• Zvukový dekodér• VSTUPNÍ RYCHLOST• OBR. FORMÁT• OBR. VÝSTUP• MODULACE	H.265/HEVC MPEG-2 MP@HL, AVC/H.264 HP@L4.1 MPEG-4 ASP MPEG-1/2PCM/AAC ICE958 SPDIF max. 48 Mbit/s 4:3/16:9 HDMI, SCART QPSK, 16QAM, 64QAM
KONEKTORY <ul style="list-style-type: none">• PŘÍVODNÍ ŠNŮRA• TUNER• SCART• SPDIF• DATA PORT• HDMI	Pevná ANTÉNNÍ VSTUP 1x, RF VÝSTUPNÍ SMYČKA 1x TV VÝSTUP 1x KOAXIÁLNÍ 1x USB PORT 2.0 HDMI VÝSTUP
NAPÁJECÍ ZDROJ <ul style="list-style-type: none">• VSTUPNÍ NAPĚTÍ• SPOTŘEBA EL. ENERGIE	220 - 240V~, 50/60 Hz max. 12 W



Vyrobeno v licenci společnosti Dolby Laboratories. Dolby a symbol dvojitého D jsou ochranné známky společnosti Dolby Laboratories.

Pozn.:

Design a technická specifikace výrobku se mohou změnit bez předchozího upozornění v závislosti na vývoji výrobku.

Prohlášení o shodě

Tímto společnost ABACUS Electric s.r.o. prohlašuje, že EVOLVEO Omega T2 je v souladu s požadavky norem a nařízení příslušným k tomuto typu přístroje.

Kompletní text Prohlášení o shodě je k nalezení na <ftp://ftp.evolveo.com/ce>

Copyright © Abacus Electric, s.r.o.
www.evolveo.com



Všechna práva vyhrazena. Tiskové chyby vyhrazeny.