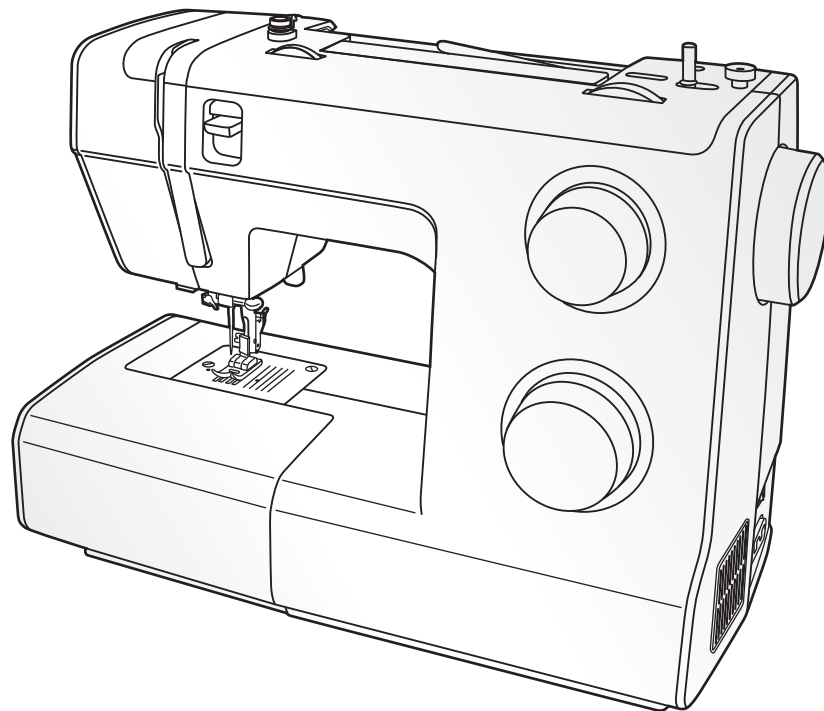


Model

B21

B29

B32



DŮLEŽITÉ BEZPEČNOSTNÍ POKYNY

Při používání elektrického zařízení je vždy potřeba dbát na základní bezpečnostní opatření včetně následujících:

Před použitím šicího stroje si pečlivě prostudujte tento návod.

NEBEZPEČÍ - Snížení rizika elektrického šoku

1. Připojené stroj nikdy nenechávejte bez dozoru.
2. Před čištěním a po použití vždy stroj ihned odpojte z elektrické sítě.
3. Před výměnou žárovky stroj vždy odpojte z elektrické sítě. Žárovku nahraďte vždy stejným typem, 10 W (110-120V) nebo 15 W (220-240V)

UPOZORNĚNÍ - Snížení rizika popálení, požáru, elektrického šoku nebo zranění osob:

1. Nedovolte, aby se se strojem zacházelo jako s hračkou. J třeba dbát zvýšené pozornosti, pokud šicí stroj používá dítě nebo je používán v blízkosti dětí.
2. Tento šicí stroj používejte pouze pro svoje určení tak, jak je popsáno v tomto návodu. Používejte pouze přídatná zařízení, která jsou doporučena výrobcem tak, jak je popsáno v tomto návodu.
3. Nikdy nepoužívejte tento stroj, pokud má poškozený přívodní kabel nebo zástrčku, pokud stroj nefunguje správně, pokud byl poškozen pádem anebo potřísněn vodou. Vraťte takový stroj nejbližšímu autorizovanému prodejci nebo servisnímu středisku pro kontrolu, opravu, elektrické nebo mechanické nastavení.
4. Nikdy nepoužívejte tento stroj, pokud má zakryté větrací otvory. Nechte větrací otvory vždy volné a nožní ovládací pedál mějte vždy čistý od prachu, apod.
5. Držte ruce stranou od všech pohyblivých součástí. Zvýšená pozornost je vyžadována v oblasti šicí jehly.
6. Vždy používejte originální stehovou desku. Nesprávná deska může způsobit zlomení jehly.
7. Nepoužívejte tupé nebo ohnuté jehly.
8. Během šití netahejte za látku ani na ni netlačte. Může to způsobit ohnutí a zlomení jehly.

9. Při jakýchkoli nastaveních v oblasti šicí jehly, jako navlékání jehly, výměna jehly, navlékání cívky nebo výměna patky, vždy šicí stroj vypněte ("O").

10. Šicí stroj vždy odpojte z elektrické sítě, pokud budete oddělovat kryty, šicí stroj mazat, nebo budete provádět jakákoliv jiná uživatelská nastavení zmíněná v tomto návodu.

11. Nikdy nevkládejte žádné předměty do jakéhokoliv otvoru ve stroji.

12. Nepoužívejte šicí stroj ve venkovním prostředí.

13. Nepoužívejte šicí stroj v místech, kde je větší koncentrace aerosolu v ovzduší.

14. Pro odpojení stroje, přepněte všechny vypínače do pozice vypnuto ("O"), poté teprve odpojte přívodní kabel.

15. Netahejte za kabel při odpojení ze sítě. Uchopte zástrčku, nikoliv kabel.

16. Úroveň hluku je za běžných operačních podmínek 75dB(A).

17. Pokud stroj nepracuje správně, vypněte jej a odpojte z elektrické sítě.

18. Nikdy nepokládejte žádné předměty na ovládací pedál.

19. Pokud je kabel, který je upevněn v ovládacím pedálu poškozen, musí být vyměněn pouze výrobcem, servisním střediskem nebo náležitě kvalifikovanou osobou.

20. Toto zařízení není určeno pro použití osobami (včetně dětí) s omezenými fyzickými nebo mentálními schopnostmi nebo s nedostatky zkušeností, pokud nebudou pod dohledem nebo nebyly dostatečně proškoleny osobou, která ponese zodpovědnost za jejich bezpečnost.

21. Děti by měly být při použití šicího stroje pod neustálým dozorem.

PEČLIVĚ UCHOVEJTE TYTO INSTRUKCE

Tento šicí stroj je určen výhradně pro použití v domácnosti.

Gratulujeme:

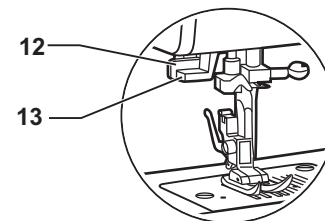
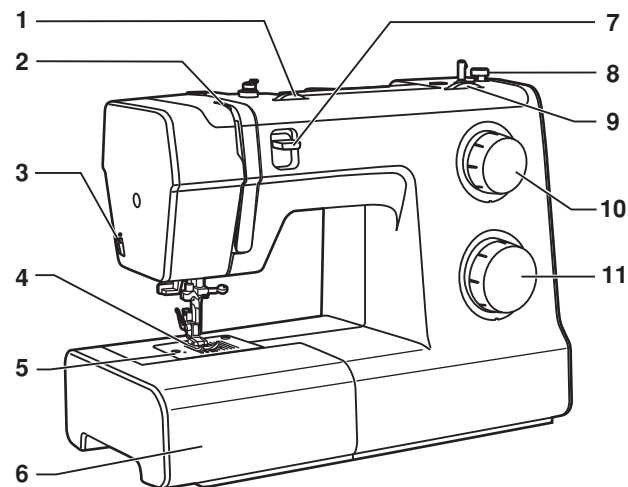
Jako majitel nového šicího stroje Minerva si užijete preciznost kvalitního stehování na všech typech látek od více vrstev rifloviny až pod jemné hedvábní.

Váš nový šicí stroj nabízí jednoduchou obsluhu a snadné ovládání. Kvůli Vaší bezpečnosti a kvůli tomu, abyste mohli Váš šicí stroj využívat naplno, doporučujeme, abyste si pečlivě přečetli všechna důležitá upozornění, návody pro použití a údržbu popsané v tomto návodu k obsluze šicího stroje.

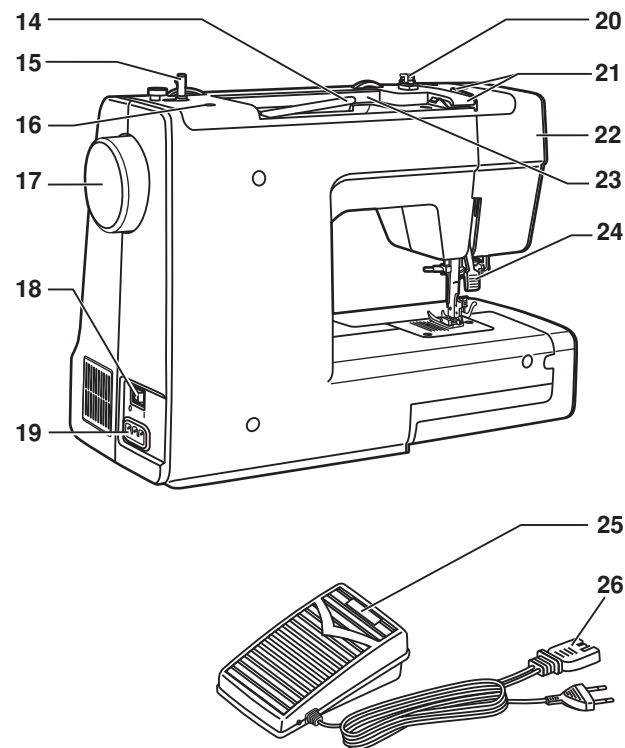
Před prvním použitím Vašeho nového šicího stroje Vám doporučujeme objevit všechny vlastnosti a výhody šicího stroje pomocí tohoto návodu k obsluze a číst jej, když budete sedět u šicího stroje.

Popis stroje	2/3	Overlockové stehy	23
Příslušenství	4	Přišívání knoflíků	24
Upevnění zasouvacího šicího stolku	5	Šití 1-krokových knoflíkových dírek	25
Připojení stroje k elektrické síti	6	Zipy a všívání výstuh	26
Výměna žárovky	7	Šití s lemovací patkou	27
Dvoupolohová páčka zdvihu patky	8	3-krokový zigzag	28
Přichycení držáku patek	9	Výběr stehu	29
Navíjení spodní cívky	10	Dekoratивní steh	30
Vložení spodní cívky	11	Šití s kordovací patkou	31
Vložení jehly (typ 130/705H)	12	Vyšívání/Látání	32
Navlékání horní nitě	13	Praktické stehy	33
Automatický navlékač jehly (volitelné)	14	Quiltování	34
Napětí nitě	15	Řasení	35
Vytáhnutí spodní nitě	16	Patchwork	36
Přízpusobenі jehly/látky/nitě	17	Aplikace	37
Jak vybrat Váš typ stehu	18	Šití dvojehlou (volitelné)	38
Volič šířky & délky stehu	19	Monogramy a vyšívání s vyšívacím rámečkem	39/40
Šití rovným stehem	20	Kráčející patka	41
Zpětné šití/Vyjmutí látky/Odstřížení nití	21	Údržba	42
Slepý steh	22	Průvodce pro řešení problémů	43

1. Volič nastavení napětí nitě
2. Niteční páka
3. Nůž pro ořez nitě
4. Přítlačná patka
5. Stehová deska
6. Šicí stolek a skříňka příslušenství
7. Páčka pro zpětný chod
8. Doraz navíječe spodní nitě
9. Volič šířky stehu (není u všech modelů)
10. Volič délky stehu
11. Volič pro výběr stehu
12. Páčka pro 1-krokovou knoflíkovou díрку
13. Automatický navlékač jehly (volitelné)



- 14. Horizontální kolík na nit
- 15. Navíječ spodní nitě
- 16. Otvor pro druhý kolík na nit
- 17. Ruční kolo
- 18. Hlavní vypínač
- 19. Zásuvka pro přívodní kabel
- 20. Vodič pro navíjení spodní cívky
- 21. Vodič horní nitě
- 22. Boční kryt
- 23. Madlo
- 24. Páčka pro zdvih patky
- 25. Ovládací pedál
- 26. Přívodní kabel



Standardní příslušenství (1)

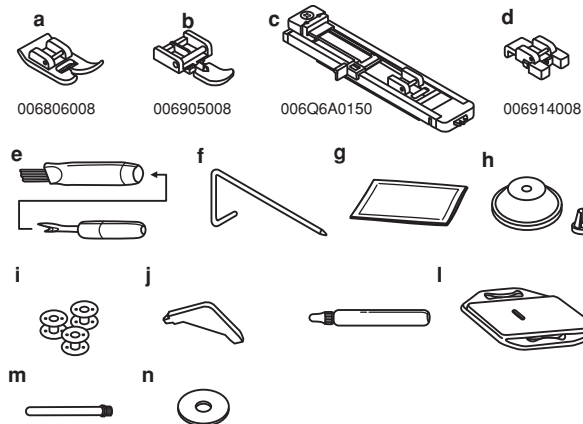
- a. Univerzální patka
- b. Zipová patka
- c. Patka pro knoflíkovou dírku
- d. Patka pro přišívání knoflíků
- e. Páráček/štěteček
- f. Vodící a quiltovací pravítko
- g. Balíček jehel
- h. Držák špulky
- i. Cívka (3x)
- j. L-šroubovák
- k. Olejnička
- l. Destička pro zakrytí podávacích zoubků
- m. Přídavný kolík na nit
- n. Podložka pod špulku

Volitelné příslušenství (2)

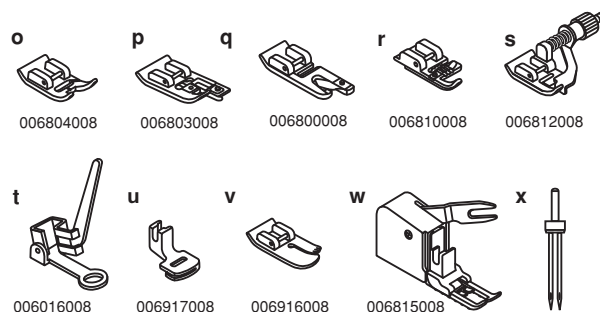
(Těchto 10 položek není se strojem standardně dodáváno. Jsou k dostání jako extra příslušenství u prodejce)

- o. Patka pro saténový steh
- p. Overlocková patka
- q. Lemovací patka
- r. Kordovací patka
- s. Patka pro slepý steh
- t. Látačí/vyšívací patka
- u. Řasící patka
- v. Quiltovací patka
- w. Krácející patka
- x. Dvojehla

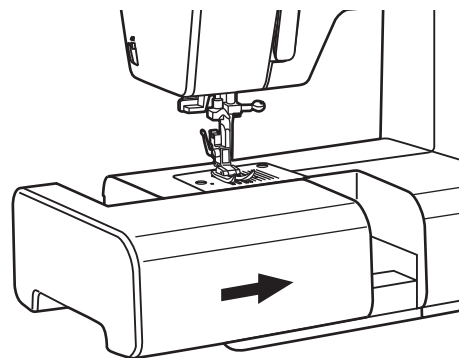
1 Standardní příslušenství



2 Volitelné příslušenství

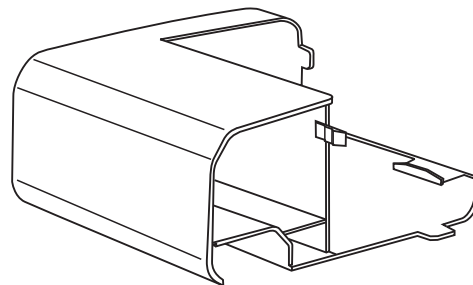


Šicí stolek mějte v horizontální poloze a zatlačte jej ve směru šipky. (1)



1

Vnitřní prostor zasouvacího stolku lze použít jako schránku pro příslušenství. (2)



2

Stroj připojte k elektrické síti podle kresby. (1) Toto zařízení je vybaveno polarizační zástrčkou, která musí být použita se správnou polarizační zásuvkou.

Pozor:

Když stroj nepoužíváte, vždy odpojte zástrčku ze zásuvky

Ovládací pedál:

Ovládací pedál reguluje rychlost šití.

Pozor:

Pokud máte pochybnosti ohledně správného zapojení stroje, obraťte se prosím na kvalifikovaného elektrikáře. Pokud se stroj nepoužívá, odpojte jej ze zásuvky. Toto zařízení smí být používáno s ovládacím pedálem FC-1902A (110-120V) nebo FC-2902A (220-240V) vyrobeným společností ZHEJIANG FOUNDER MOTOR CORPORATION Ltd. (Čína)

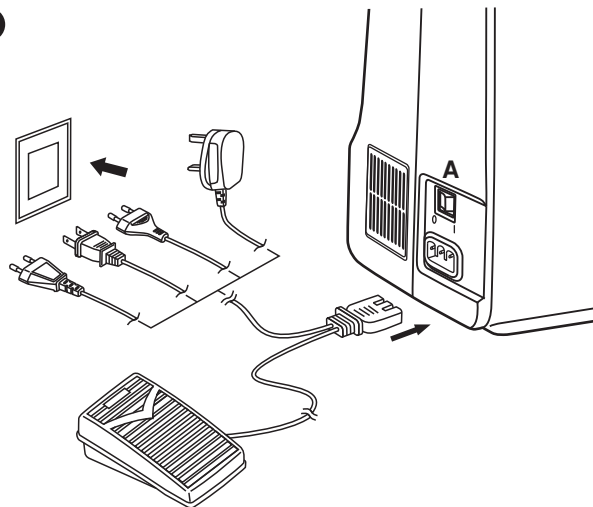
Osvětlení šicí plochy

Prozapnutí stiskněte hlavní vypínač do polohy zapnuto. ("I")

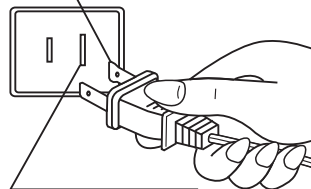
DŮLEŽITÉ UPOZORNĚNÍ

Pro zařízení s polarizační zástrčkou (jeden kolík je širší, než ostatní).

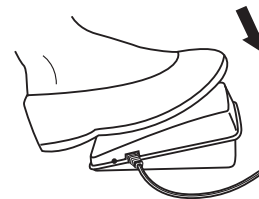
Pro snížení rizika elektrického šoku lze tuto zástrčku zapojit pouze jedním způsobem. Pokud zástrčka úplně neseďí v zásuvce, tak zástrčku otočte. Pokud i nadále neseďí do zásuvky, kontaktujte kvalifikovaného elektrikáře, aby Vám zapojil správnou zástrčku. V žádném případě sami zástrčku nijak neupravujte. (2)

1**2**

Polarizační přípojka



Vodič určený pro uzemnění

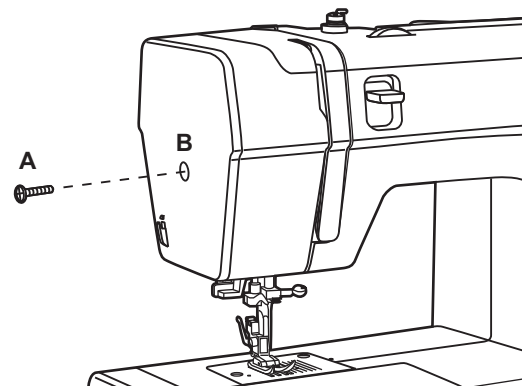
3

Před výměnou žárovky odpojte šicí stroj z elektrické sítě!

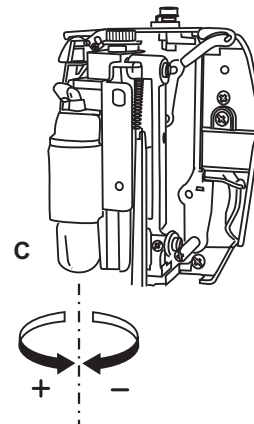
Vždy použijte žárovku stejného typu, 10W (pro 110-120V) nebo 15W (pro 220-240V).

- Povolte šroub (A) podle obrázku.
- Oddělejte kryt (B).
- Odšroubujte žárovku a našroubujte novou (C). (2)
- Nasadte kryt a utáhněte šroub.

Pokud by nastal nějaký problém, tak kontaktujte místního prodejce.

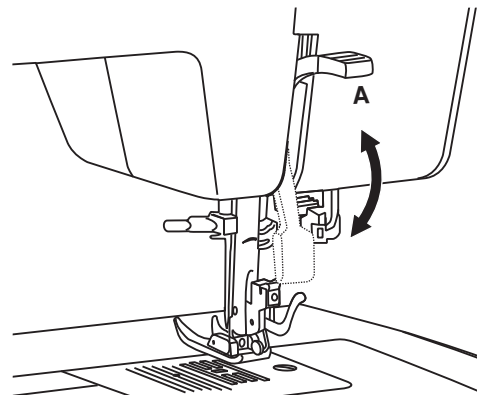


1



2

Při šití více vrstev nebo silnějších materiálů, lze přítlačnou patku zdvihnout do druhé, vyšší polohy pro jednodušší manipulaci s materiálem. (A)



Zdvihněte patkovou tyč (a) pomocí páčky pro zdvižení patky. Nasuňte držák patek (b) na patkovou tyč podle obrázku. (1)

Přichycení patky

Pomocí páčky pro zdvih patky spusťte patkovou tyč s držákem patek (b), dokud výřez v držáku (c) nebude přímo nad kolíkem (d). (2) Patka (f) se automaticky zacvakne do držáku.

Vyjmutí patky

Zdvihněte patku pomocí páčky pro zdvih patky. (3)

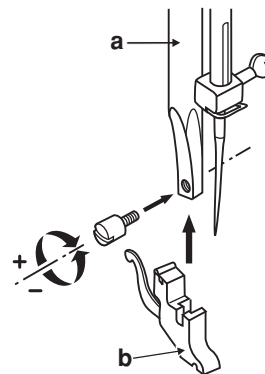
Zatlačte na upínací páčku (e) směrem nahoru a patka se sama uvolní.

Přichycení vodícího/quiltovacího pravítka

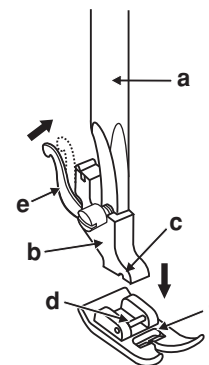
Vodící/quiltovací pravítko (g) zasuňte do drážky podle obrázku. Pravítko můžete nastavit podle potřeby lemování, quiltování apod. (4)

Upozornění:

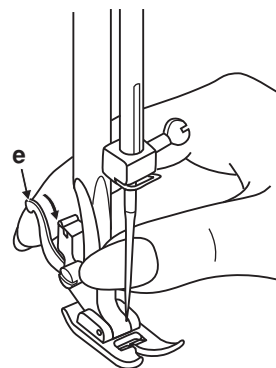
Předtím, než budete provádět, kteroukoliv zmíněnou operaci vypněte stroj do polohy vypnuto ("O")



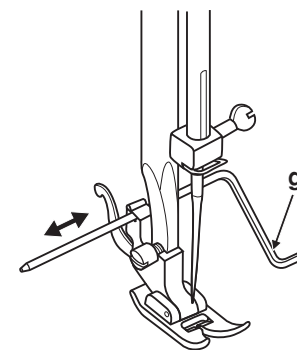
1



2



3

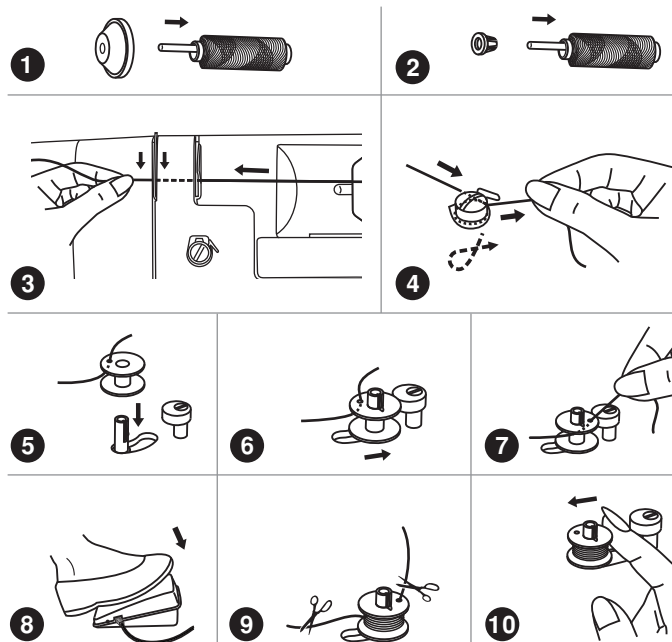
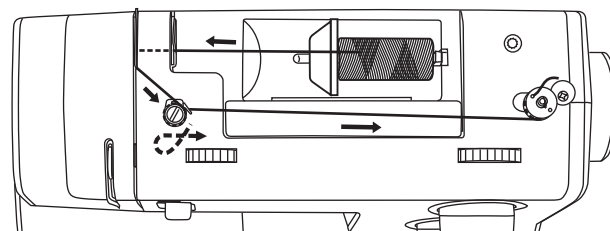


4

- Nasadíte špulku nitě a odpovídající držák špulky na kolík. (1/2)
- Protáhněte nit vodičem nitě. (3)
- Obtočte nit ve směru hodinových ručiček kolem napínače nitě pro navíjení cívky. (4)
- Proveďte nit podle obrázku a cívku nasadíte na navíječ. (5)
- Zatlačte navíječ směrem doprava. (6)
- Podržte konec nitě. (7)
- Sešlápněte ovládací pedál. (8)
- Odstrihněte nit. (9)
- Zatlačte navíječ zpět do výchozí polohy vlevo a cívku vyjměte. (10)

Poznámka:

Když je navíječ zatlačen vpravo do "pozice navíjení", tak stroj nešíje a ruční kolo se neotáčí. Pro spuštění šití, zatlačte navíječ zpět do výchozí polohy vlevo (pozice pro šití).



Jehla musí být vždy v nejvyšší pozici při vkládání nebo vyjmutí cívky.

- Oddělte šicí stolek (schránku na příslušenství), poté otevřete kryt chapače. (1)

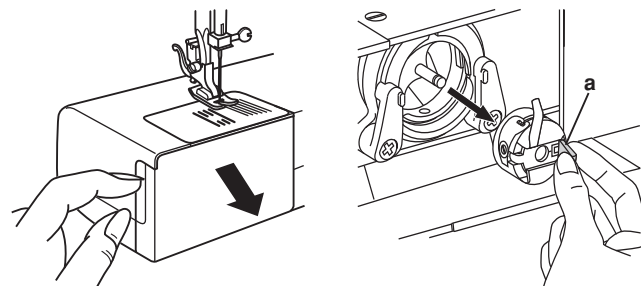
- Odklopte zavírací páčku cívkového pouzdra (a) a vytáhněte pomocí ní cívkové pouzdro. (2)

- Do jedné ruky uchopte cívkové pouzdro. Do pouzdra vložte cívku tak, aby se odtáčela proti směru hodinových ručiček. (podle šipky). (3)

- Protáhněte nit pod napínací pružinou. (4) Vytáhněte asi 3-5 cm nitě.

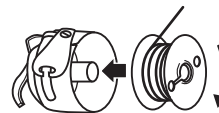
- Uchopte cívkové pouzdro za zavírací páčku. (5)

- Vložte cívkové pouzdro do chapače. (6) Ujistěte se, že je cívkové pouzdro dostatečně nasazené a uzavírací páčka správně zaklapla kolem středové osy chapače.

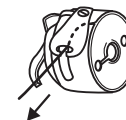


1

2



3



4

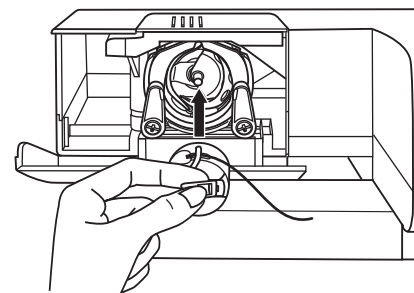


5

tt

Upozornění:

Před vkládáním nebo vyjmutím cívky vždy šicí stroj vypněte do polohy vypnuto ("O").



6

Jehlu měňte pravidelně, obzvlášť pokud jeví známky poškození.

Jehlu vložte podle obrázku:

- A. Povolte šroub na objímce jehly a po vložení nové jehly jej opět utáhněte. (1) Utahujte šroub vždy s citem.
B. Plochá strana jehly musí vždy směřovat dozadu.
C/D. Jehlu vždy nasuňte co nejvíce nahoru.

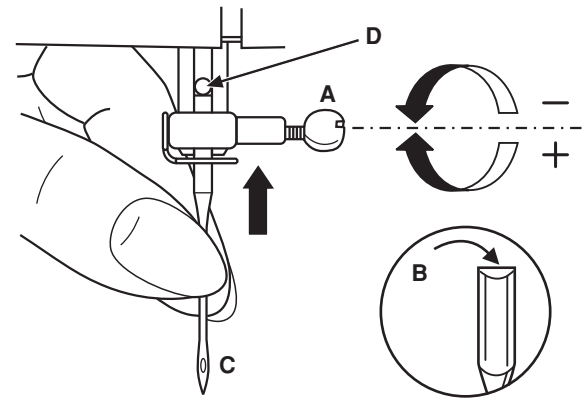
Upozornění:

Před výměnou jehly vždy stroj vypněte do polohy vypnuto ("O")

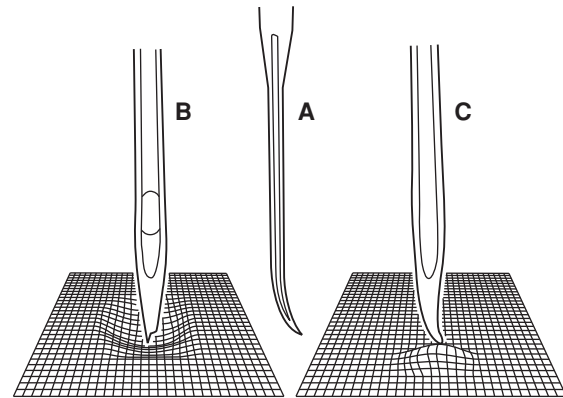
Jehla musí být vždy v perfektní kondici. (2)

Problémy mohou nastat když:

- A. Bude jehla ohnutá
B. Bude mít jehla sražený hrot
C. Bude jehla tupá



1



2

Navlečení horní nitě je jednoduchý proces, avšak je potřeba horní nit navléct správně, aby nedocházelo k problémům při šití.

- Začněte tím, že zdvihnete jehlu do nejvyšší police (1) a pokračujte otáčením ručního kola proti směru hodinových ručiček, doku jehla nezačne mírně klesat. Zdvihněte přítlačnou patku, abyste uvolnili kotoučky napětí nitě.

Poznámka: Kvůli Vaší bezpečnosti doporučujeme před navlékáním nitě stroj vypnout.

- Zdvihněte kolík na nit. Vložte špulku s nití a zajistěte ji držákem špulky podle obrázku. Pro malé špulky nasadte držák menší stranou směrem ke špulce. (2)

- Protáhněte nit od špulky přes vodič nitě (3) a předpínací pružinu (4), tak jak je to na obrázku.

- Protáhněte nit zprava podél klapky a nahoru zleva podél klapky (5). V tomto případě je dobré nit držet mezi špulkou a vodičem nitě.

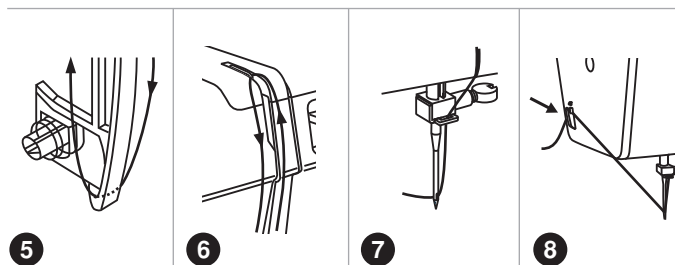
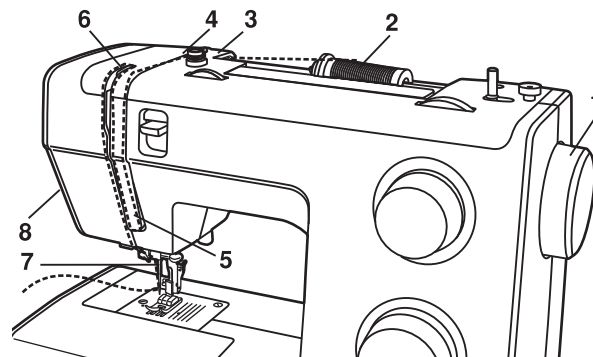
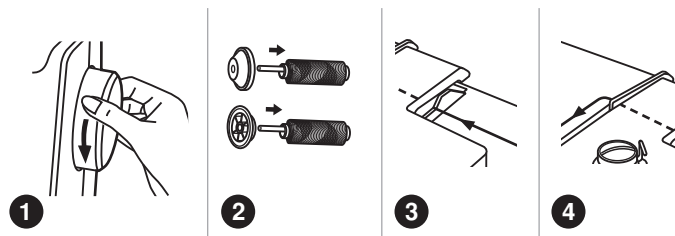
- V tomto místě protáhněte nit zprava doleva, aby zapadla do oka niteční páky (6) a poté ji opět táhněte dolů.

- Nyní protáhněte nit pod drátkem u objímky jehly (7) a odtud do oka jehly vždy zepředu dozadu.

- Vytáhněte z oka jehly asi 6-8 cm nitě směrem dozadu. Nit zařízněte pomocí vestavěného ořezu. (8)

Poznámka:

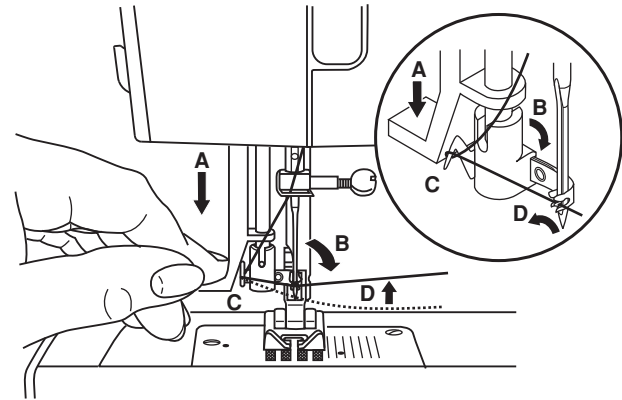
Pokud je Váš šicí stroj vybaven automatickým navlékačem, pokračujte na stranu 14.



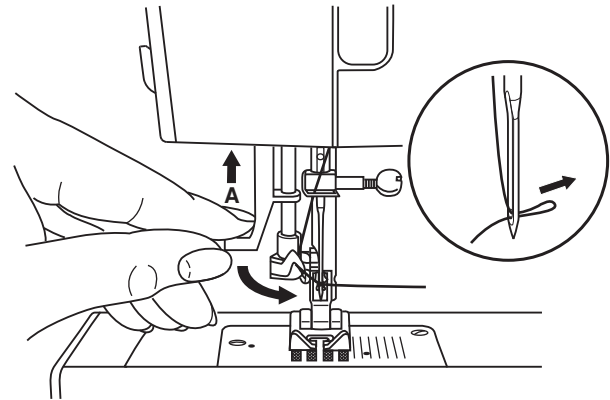
- Zdvihněte jehlu do nejvyšší pozice.
- Stiskněte páčku (A) směrem dolů.
- Navlékač se automaticky otočí do pozice pro navlékání (B).
- Protáhněte nit okolo vodiče (C).
- Protáhněte nit před jehlou kolem háčku (D) od spodu nahoru.
- Uvolněte páčku (A).
- Vytáhněte nit z oka jehly.

Upozornění:

Vypněte stroj do pozice ("O")



1



2

Napětí horní nitě:

Základní nastavení napětí je: "4" (1)

Pro zvýšení napětí otočte voličem na vyšší hodnotu. Pro snížení napětí otočte voličem na nižší hodnotu.

A. Běžné napětí nitě při šití rovným stehem.

B. Napětí nitě je pro rovný steh příliš malé. Otočte voličem na vyšší hodnotu.

C. Napětí je pro rovný steh příliš velké. Otočte voličem na nižší hodnotu.

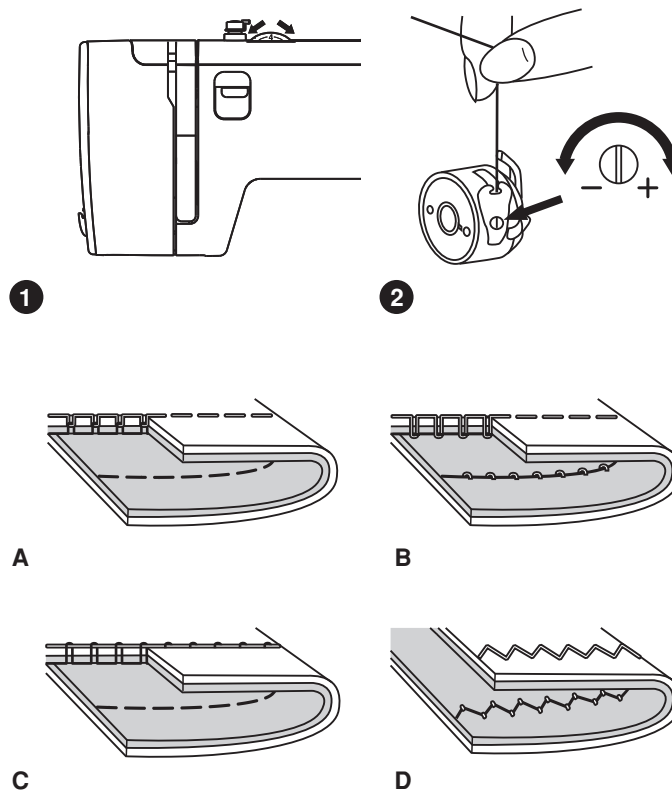
D. Běžné napětí nitě pro ZigZag a dekorativní stehy. Správné napětí nitě je takové, když malé množství horní nitě bude vidět na spodní straně látky.

Napětí spodní nitě (2)

Pro kontrolu napětí spodní nitě, vytáhněte cívkové pouzdro s cívkou a uchopte jej pouze za nit, která z pouzdra vychází. Pohoďte akto lehce s pouzdem. Pokud je napětí správné, odvine se z pouzdra asi 3-5 cm. Pokud je napětí příliš velké, nitě se vůbec neodvine. Pokud je napětí příliš malé, odvine se nitě moc, až by mohlo pouzdro upadnout. Pro nastavení napětí otočte malým šroubkem na straně cívkového pouzdra.

Poznámka:

- Správné nastavení napětí nití je důležité pro správné šití.
- Neexistuje jediné správné nastavení napětí pro všechny stehy, nitě a látky.
- Vyrovnané napětí (tzn. stejné stehy shora i zespodu) je obvykle vyžadováno u rovných stehů.
- 90% všeho šití bude napětí mezi hodnotami "3" a "5".
- Pro dekorativní a ZigZag stehy by mělo být napětí nitě obvykle nižší než u rovných stehů.
- U dekorativních stehů vždy dosáhnete hezčího stehování bez stahování látky, když se horní nit objeví i vespod látky.

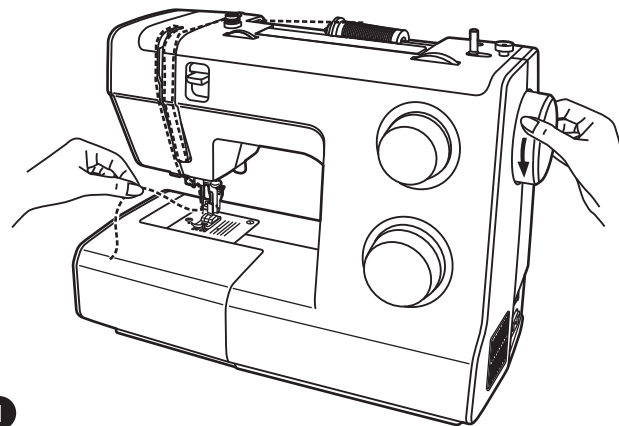


Levou rukou podržte horní nit. Otočte ručním kolem (1) směrem k sobě (proti směru hodinových ručiček), abyste dostali jehlu dolů a poté zpět nahoru.

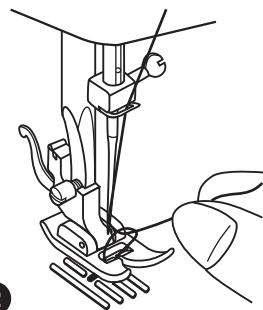
Poznámka:

Pokud nit nelze vytáhnout, zkontrolujte, jestli není chycená krytem šicího stolku (schránky příslušenství).

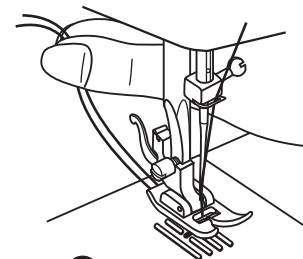
Lehce zatáhněte za horní nit, abyste vytáhli spodní nit skrze stehovou desku. (2)
Obě nitě potáhněte pod patkou směrem dozadu a nechte je ležet.



1



2



3

Průvodce výběrem jehly, látky a nitě

SÍLA JEHLY	LÁTKY	NIT
9-11(65-75)	Jemné látky - tenké bavlny, hedvábí, mušlín, bavlněné úplety, vlněný polyester, trikoty, dresy, trička a blůzy.	Jemná nit z bavlny, nylonu nebo polyesteru.
12(80)	Středně silné látky - bavlna, satén, lehké vlny, plachty, dvojité úplety	Většina prodávaných nití je střední síly a vhodných pro tyto látky a jehly. Používejte polyesterové nitě na syntetické materiály a bavlněné nitě na přírodní viněné látky. Vždy používejte stejnou vrchní a spodní nit.
14(90)	Středně silné látky - bavlny, vlny, silnější plety, froté, rifloviny.	
16(100)	Silnější materiály - plátna, vlny, stanové látky, quiltované látky, rifloviny, čalounický materiál (lehký až střední)	
18(110)	Silné vlny, látky pro přehozy, čalounické materiály, některé kůže a vinyl.	Silná nit, nit na koberce. (Použijte větší tlak na patku)

DŮLEŽITÉ: Vždy přizpůsobte sílu jehly k síle nitě a látky

JEHLY, VÝBĚR LÁTEK

JEHLY	VYSVĚTLENÍ	TYP LÁTKY
HAx1 15x1	Standardní jehly. Rozsah síly jehly od tenké po silnou. 9(65) po 18 (110)	Látky přírodní vlny a bavlny, hedvábí apod. Nedoporučujeme pro dvojité pleteniny.
15x1/705H(SUK)	Jehly s polokulatou špičkou. 9(65) po 18(110)	Přírodní a syntetické látky, pleteniny, dresy, trička, trikoty apod. x
15x1/705H(SUK)	Jehly s kulatou špičkou. 9(65) po 18(110)	Svetry, Lycra, plavky, elastické materiály.
130 PCL	Jehly na kůži. 12(80) po 18(110)	Kůže, vinyl, čalounění. (zanechává menší díрку než standardní silné jehly)

Poznámka: 1. Pro dekorativní práci lze zakoupit dvojehly.

2. Při šití dvojehlou musí být volič šířky stehu nastaven na nižší hodnotu než "3".

3. Evropské značení jehel uvádí 65, 70, 80 apod. Americké a Japonské uvádí 9, 11, 12, atd.

4. Měňte jehlu často (zhruba při změně látky) a /nebo při prvním přetržení nitě nebo vynechání stehu

Pro výběr stehu jednoduše otočte voličem pro výběr stehu. Voličem lze otáčet oběma směry.

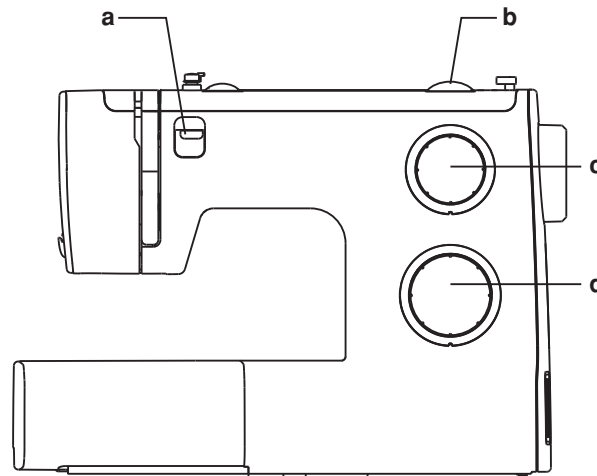
Pro **rovný steh** vyberte steh "1" a délku stehu nastavte pomocí voliče délky stehu.

Pro **ZigZag steh** vyberte steh "3". Podle typu látky nastavte požadovanou délku a šířku stehu.

Pro použití ostatních druhů stehů otočte voličem délky stehu na "S1" nebo "S2" a vyberte požadovaný typ stehu a nastavte šířku stehu pomocí voliče šířky stehu (pouze u modelů se 3 voliči).

Podívejte se na následující tabulku s typy stehů.

- a. Páčka pro zpětný chod
- b. Volič šířky stehu
- c. Volič délky stehu a S1-S2
- d. Volič pro výběr stehu



Model	Typy stehů	
	S1	S2
2 voliče (21 typů stehů)	[Stitch symbols for S1 with 2 dials]	[Stitch symbols for S2 with 2 dials]
2 voliče (29 typů stehů)	[Stitch symbols for S1 with 2 dials]	[Stitch symbols for S2 with 2 dials]
3 voliče (23 typů stehů)	[Stitch symbols for S1 with 3 dials]	[Stitch symbols for S2 with 3 dials]
3 voliče (32 typů stehů)	[Stitch symbols for S1 with 3 dials]	[Stitch symbols for S2 with 3 dials]

Funkce voliče šířky stehu

Maximální šířka ZigZag stehu je 5 mm, ovšem šířka stehu může být nastavena u všech druhů stehů. Šířka se zvětší otočením voliče od "0" do "5". (1)

Volič šířky stehu ovládá také pozici jehly při rovném stehu. "0" znamená, že jehla je uprostřed a "5", že je úplně vlevo (pro modely se 3 voliči).

Funkce voliče délky stehu při šití ZigZag

Nastavte volič stehu na ZigZag.

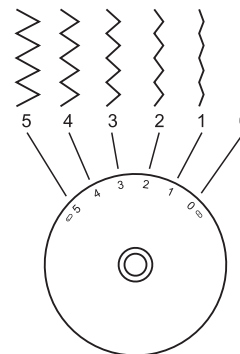
Hustota ZigZag stehů se zvýší, když volič délky stehu nastavíte blíže k "0".

Běžné ZigZag stehování se nastavuje zhruba na "2.5" nebo méně. (2)

Funkce voliče délky stehu při šití rovným stehem

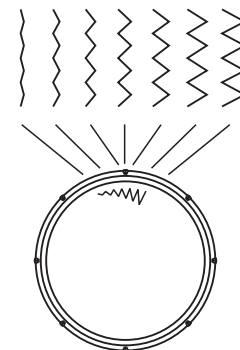
Pro šití rovným stehem nastavte volič výběru stehu na rovný steh. Otáčením voliče délky stehu směrem k "0" se jednotlivé stehy zkracují, zatímco směrem k "4" se prodlužují. (3) Obecně vzato je použití dlouhých stehů vhodné při šití silnějších látek silnější nití a jehlou. Při šití jemnějších materiálů slabší nití i jehlou jsou vhodné kratší stehy.

Volič šířky stehu

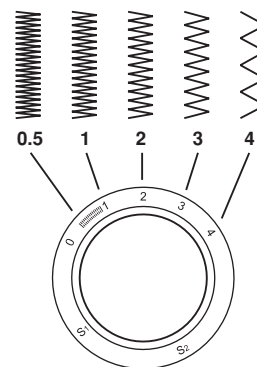


1

Modely se 2 voliči

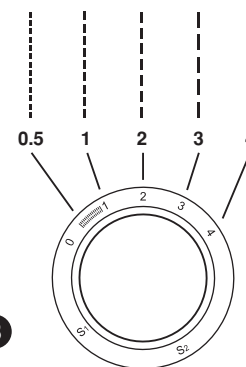


Volič délky stehu



2

Volič délky stehu

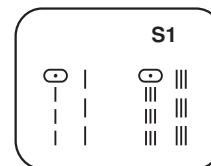


3

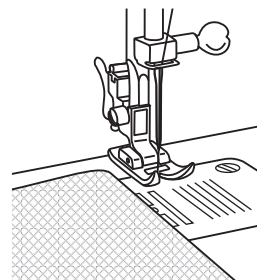
Pro šití rovným stehem nastavte volič stehu na rovný steh. (1)

Vložte látku pod přítlačnou patku okrajem zarovnaným ke stehové desce. (2)

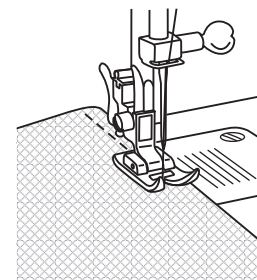
Spusťte přítlačnou patku a sešlápněte ovládací pedál pro spuštění šití (tlakem na ovládací pedál měníte rychlost šití). (3)



1



2



3

Pro zapoštění na začátku a na konci švu stiskněte dolů páčku pro zpětný chod (A). Ušijte tak vždy několik stehů. Páčku uvolněte a pokračujte v šití dopředu. (1)

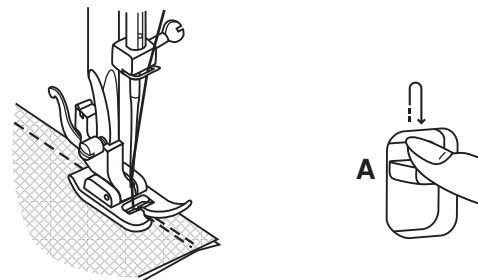
Vyjmutí látky

Otočte ručním kolem směrem k sobě (proti směru hodinových ručiček), abyste přivedli nitečnickou páku do nejvyšší polohy. Zdvihněte přítlačnou patku a vytáhněte látku. (2)

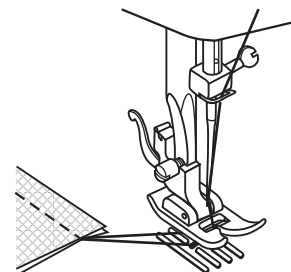
Oříznutí nitě

Vytáhněte nitě zpod patky. Vedte nitě ze strany a zasuňte je do nože pro ořezání nití (B). Zatáhněte nitě směrem dolů a nitě se odříznou. (3)

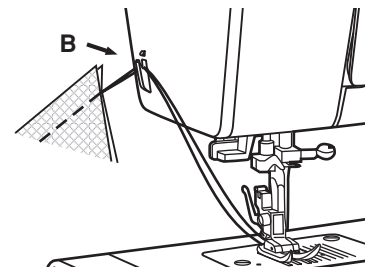
1



2



3



* Patka pro slepý steh je extra příslušenství a není běžně dodávána se strojem.

Pro lemy, záclony, kalhoty, sukně, atd.

..... Slepý steh pro pružné látky.

..... Slepý steh (prádlový) pro pevné látky.

Nastavte stroj podle obrázku

Poznámka:

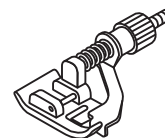
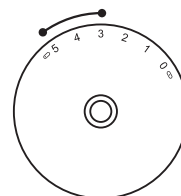
Šití slepých stehů vyžaduje určitou praxi. Vždy si šití nejprve vyzkoušejte na testovací látce.

Složte látku podle obrázku spodní stranou nahoru. (1)
Vložte látku pod patku. Otočte ručním kolem směrem dopředu, dokud se jehla neposune úplně vlevo. Jehla by měla lehce propichovat lem látky. Pokud se tak neděje, nastavte správně šířku stehu. (2)

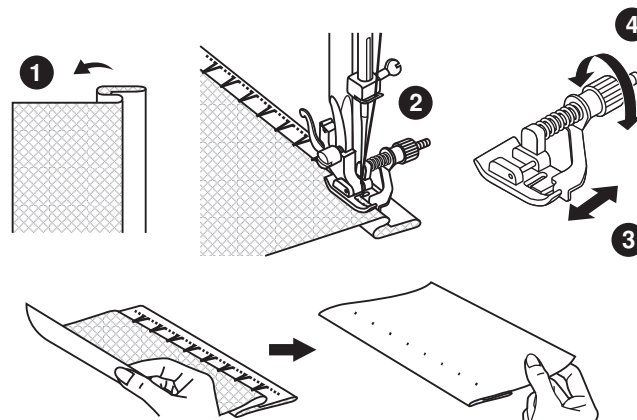
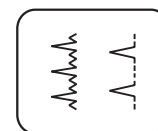
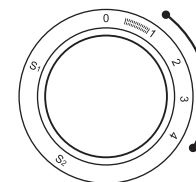
Nastavte vodič patky (3) otočením matičky (4) tak, aby se vodič lehce dotýkal lemu.

Šijte pomalu, abyste přesně vedli steh podél lemu.

Volič šířky stehu



Volič délky stehu



* Overlocková patka je extra příslušenství a není běžně dodávána se strojem.

Švy, okrasné švy, viditelné lemy.

Otočte voličem délky stehu na "S1" nebo "S2". Šířku stehu lze nastavit podle typu látky.

Pružný overlockový steh: 

Pro jemné pleteniny, dresy, okraje krku (1)

Standardní overlockový steh: 

Pro jemné pleteniny, dresy, okraje krku. (2)

Dvojitý overlockový steh: 

Pro jemné pleteniny, ruční pleteniny, švy.

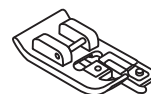
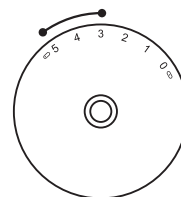
Všechny overlockové stehy jsou vhodné pro šití okrajů a viditelných lemů v jednom kroku.

Při šití okraje lemu by měla jehla šít přes okraj látky.

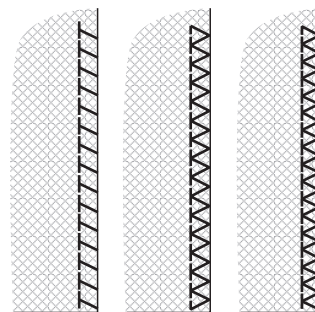
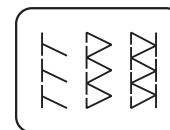
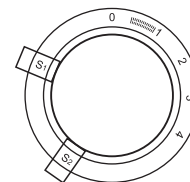
Upozornění:

Používejte vždy nové jehly, jehly s kulatou špičkou nebo strečovou jehlu.

Volič šířky stehu



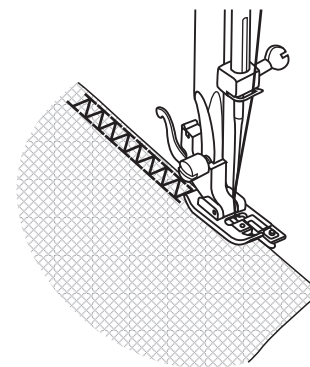
Volič délky stehu



1

2

3



Použijte destičku pro zakrytí podávacích zoubků (1)

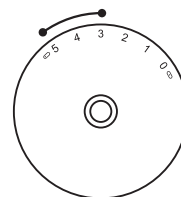
Nainstalujte patku pro přišívání knoflíků.

Látku umístěte po patku. Položte knoflík na předem označené místo na látce a spusťte patku dolů na knoflík. Volič stehů nastavte na "0" a ušijte několik zajišťovacích stehů. Nastavte šířku ZigZag stehu přesně podle otvorů v knoflíku. Otočte ručním kolem a zkontrolujte tak, jestli jehla správně prochází pravou i levou dírkou knoflíku aniž by o něco zavadila (nastavte šířku stehu podle knoflíku). Pomalu na knoflíku ušijte asi 10 stehů. Nastavte volič stehů na "1" a ušijte několik zajišťovacích stehů. (2) (pro modely se 2 voliči)

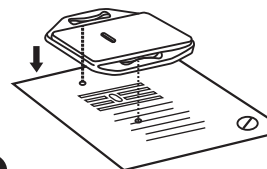
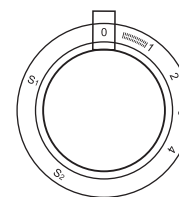
Látku umístěte po patku. Položte knoflík na předem označené místo na látce a spusťte patku dolů na knoflík. Volič stehů nastavte na "3". Nastavte šířku stehů na "3" až "5" podle vzdálenosti dírek na knoflíku. Otočte ručním kolem a zkontrolujte tak, jestli jehla správně prochází pravou i levou dírkou knoflíku, aniž by o něco zavadila. Nastavte volič stehů na pozici "1" a ušijte několik zajišťovacích stehů. Nastavte volič stehů na pozici "3" a pomalu na knoflíku ušijte asi 10 stehů. Poté nastavte volič stehů opět na "1" a ušijte několik zajišťovacích stehů. (2) (pro modely se 3 voliči)

Pokud je potřeba dřík, položte na knoflík ruční jehlu a šijte přes ni. (3) U knoflíků se 4 dírkami napřed přišijte přední dvě dírky (2), poté posuňte látku a přišijte stejným způsobem zadní dvě dírky. (3)

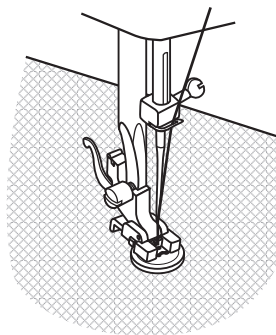
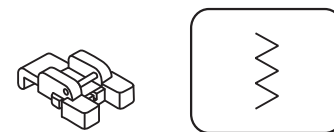
Volič šířky stehu



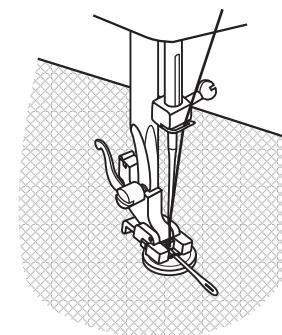
Volič délky stehu



1



2



3

Šití knoflíkové dírky je jednoduchý proces, který poskytuje zaručené výsledky. Nicméně je vždy doporučeno si udělat vzorek knoflíkové dírky na vzorek látky s podkladem.

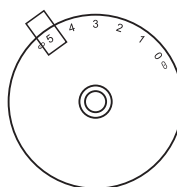
Šití knoflíkové dírky

1. Pomocí krejčovské křídy si vyznačte pozici dírky na látku.
2. Připevňte patku na knoflíkovou díрку na stroj a nastavte volič stehů na "1".
- Nastavte volič délky stehu na "1". Nastavte šířku stehu na "5" (pro modely se 3 voliči). Šířku stehu bude možná potřeba upravit v závislosti na typ projektu. Proto si napřed ušijte vzorek.
3. Spusťte patku na látku na pozici, kterou jste si označili (1). (Nejprve se bude šít přední závoroka). (Zarovnejte značku na látce (a) se značkou na patce (b).)
4. Otevřete destičku pro knoflík a vložte knoflík (2).
5. Stáhněte páčku knoflíkové dírky a lehce ji zmáčkněte dozadu (3).
6. Zlehka přidržte horní nit a spusťte stroj.
7. Knoflíková dírka bude ušita dle pořadí (4).
8. Po dokončení cyklu šití knoflíkové dírky stroj zastavte.

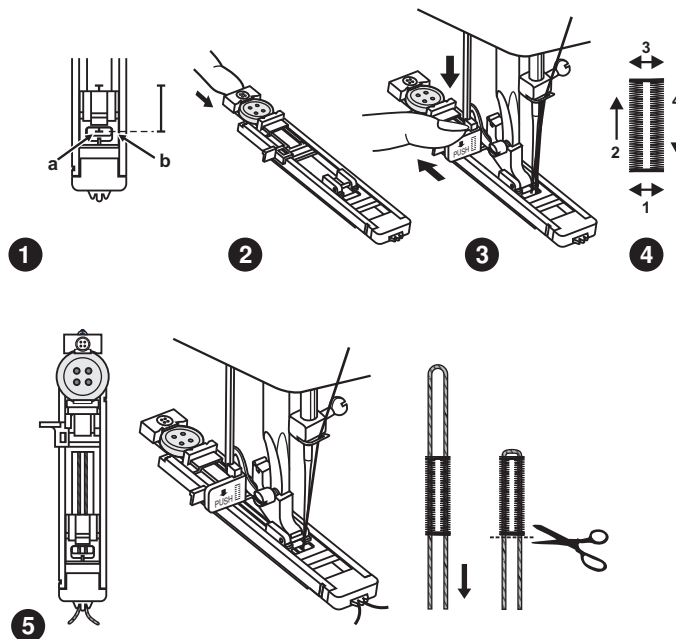
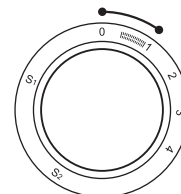
Šití knoflíkové dírky na pružné materiály (5)

- Při šití knoflíkových dírek na pružné materiály zahákněte silnou nit nebo provázek pod patku knoflíkové dírky. Při šití knoflíkové dírky se provázek přišije na látku.
1. Připevňte patku na knoflíkovou díрку na stroj a nastavte volič stehů na "1". Nastavte volič délky stehu na "1".
 2. Zahákněte silnou nit za konec patky knoflíkové dírky a konce nití protáhněte dopředu patky a vložte je do drážek a dočasně je zavažte.
 3. Spusťte patku a začněte šít.
"Nastavte šířku stehu tak, aby se obšila podkladová nit."
 4. Jakmile bude šití dokončené, jemně potáhněte silnou nit, aby zmizely zvlnění a zbytek odstříhnete.

Stitch width dial



Stitch length dial



Nastavte stroj podle obrázku.

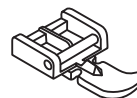
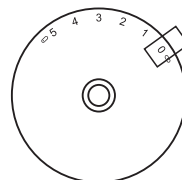
Zipová patka smí být použita vlevo nebo vpravo, podle toho na které straně patky se chystáte šít. (1)

Pro šití zipu položte zavřený zip, spusťte jehlu k látce, zdvihněte patku a zasuňte zavřený zip pod patku. Spusťte patku a pokračujte v šití.

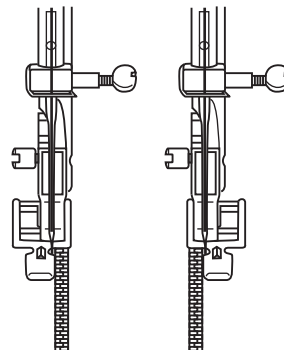
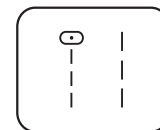
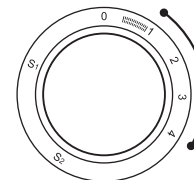
Je také možné všít po délce provázek do proužku a užít tak "svár".

Nastavte délku stehu mezi "1" a "4" (podle síly látky). (2)

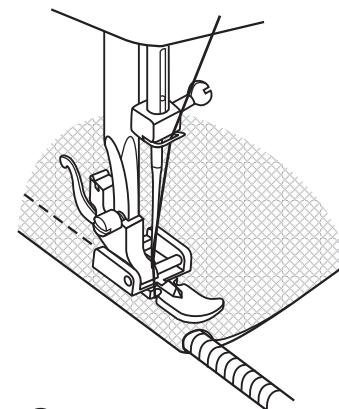
Volič šířky stehu



Volič délky stehu



1



2

* Lemovací patka je extra příslušenství a není standardně dodávána se strojem. Můžete si ji však koupit u nejbližšího prodejce.

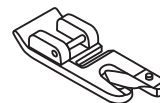
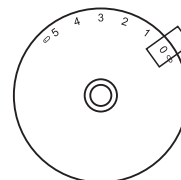
Pro lemy jemných látek.

Nastavte stroj podle obrázku.

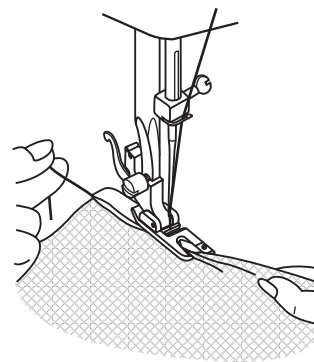
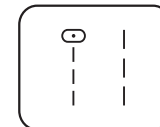
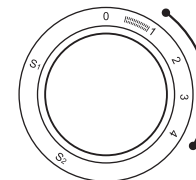
Založte okraj látky. Na začátku lemu dvakrát zahněte asi 3 mm (1/8") a ušijte 4-5 stehů pro zajištění. Lehce vytáhněte nit směrem dozadu. Spusťte jehlu k látce a zdvihněte patku a zasuňte lem do patky. (1)

Lehce vytáhněte okraj látky směrem k sobě a spusťte patku. Začněte šít a vedte látku do patky držením vpravo nahoře a lehce látku tlačte doleva. (2)

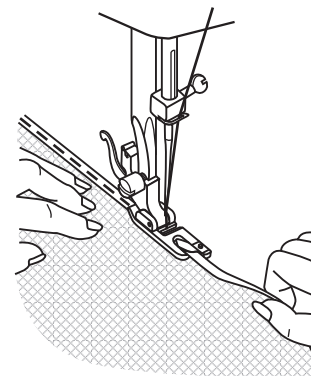
Volič šířky stehu



Volič délky stehu



1



2

Šití na krajky a všívání gumy, látání, opravy a výstuhy okrajů.

Nastavte stroj, podle obrázku.

Položte záplatu na požadovanou pozici. Délku stehu můžete zkrátit a docílit tak velmi blízkých stehů. (1)

Při opravách trhlin je dobré použít kousek podkladového materiálu pro vyztužení. Hustotu stehů můžete změnit nastavením délky stehu. Napřed šijte přes střed a poté šitím přesahujte přes oba okraje. V závislosti na druhu látky a poškození šijte mezi 3 a 5 řádky. (2)

Přišívání gumy

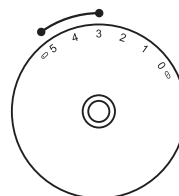
1. Umístěte gumu na látku.
2. Při šití natahujte gumu na obou stranách, tedy před i za přítlačnou patkou tak, jako na obrázku. (3)

Spojování látek

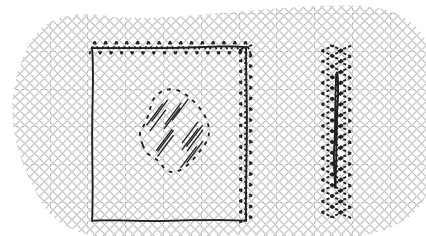
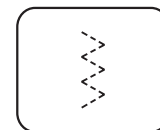
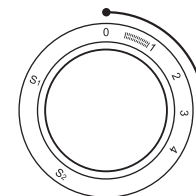
Elastický steh lze použít pro spojování 2 kusů látek a je velmi efektivní u tkaných látek. Pokud použijete nylonovou nit, tak stehování nebude vidět.

1. Umístěte okraje dvou kusů látky k sobě a spoj vystředte pod přítlačnou patku.
2. Přišijte je pomocí elastického stehu a dbejte na to, aby okraje obou kusů byly blízko sebe tak, jako na obrázku. (4)

Volič šířky stehu

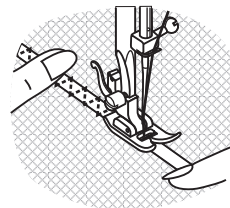


Volič délky stehu

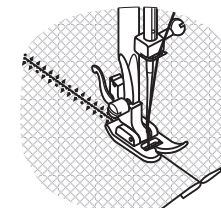


1

2



3



4

Trojitý rovný steh: (1)

Pro často namáhané švy.

Nastavte volič délky stehu na "S1" nebo "S2".

Stroj bude šít dva stehy dopředu a jeden dozadu. Tím se vytvoří trojitá výstuha.

Trojitý ZigZag: (2)

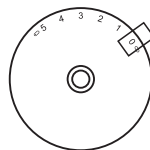
Pro často namáhané švy založení a dekorativní stehy.

Nastavte volič délky stehu na "S1" nebo "S2".

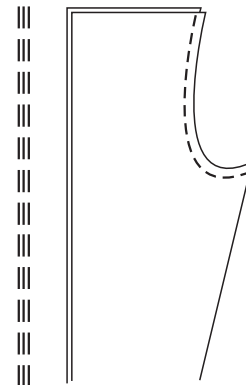
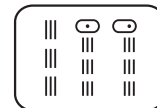
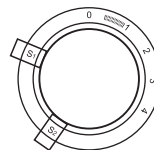
Nastavte šířku stehu mezi "3" a "5".

Trojitý ZigZag je vhodný na pevné látky jako riflovina, manšestr, apod.

Volič šířky stehu



Volič délky stehu

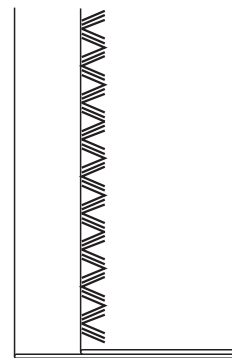
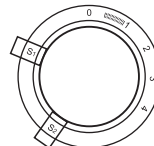


1

Volič šířky stehu



Volič délky stehu



2

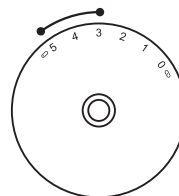
Švy, založení, trička, spodní prádlo, apod.

Nastavte šicí stroj podle obrázku.

Tento typ stehu může být použit pro všechny žerzejů, stejně tak pro vlněné tkaniny. (1)

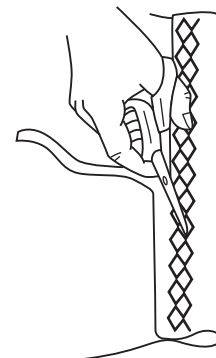
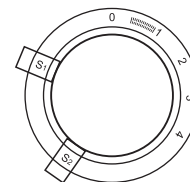
Šijte 1 cm (1") od okraje látky a odstříhnete přebytečnou látku. (2)

Volič šířky stehu



1

Volič délky stehu



2

* Kordovací patka je extra příslušenství a není součástí tohoto šicího stroje.

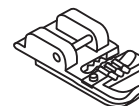
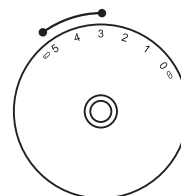
Dekorativní efekty, ubrus, polstrování, apod.

Nastavte šicí stroj podle obrázku.

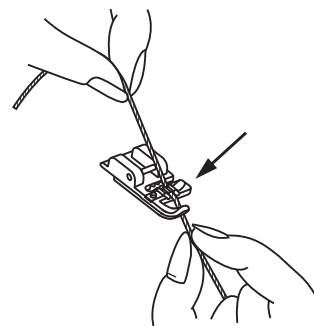
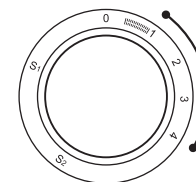
Pro šití s kordovací patkou jsou vhodné určité typy stehů. Např. ZigZag, trojitý ZigZag, dekorativní stehy.

Provázek vložte pod pružinu na přítlačné patce. Provázek by měl procházet ve vybrání pod pružinou. Lze přišívat, jeden, dva nebo tři provázky najednou. Šířku stehu je třeba nastavit podle počtu přišívaných provázků a typu vybraného stehu. (1/2)

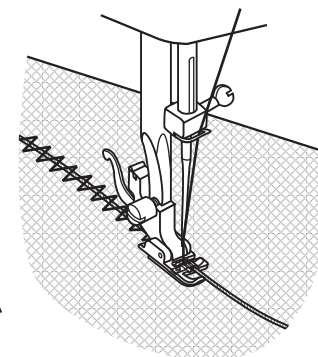
Volič šířky stehu



Volič délky stehu



1



2

* Kordovací patka je extra příslušenství a není součástí tohoto šicího stroje.

Nastavte šicí stroj podle obrázku.

Vložte destičku pro zakrytí podávacích zoubků. (1)

Oddělte držák patek. (2)

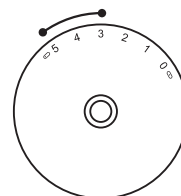
Připevněte vyšívací(látací) patku na patkovou tyč. Páčka (a) měla být za šroubem jehly (b). Ukazováčkem zezadu zatlačte na patku a utáhněte šroub (c). (3)

Napřed šijte okolo okraje díry (pro zajištění nití). (4)

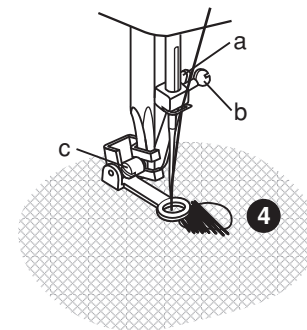
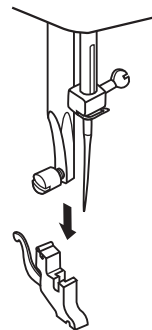
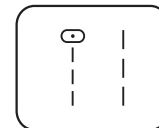
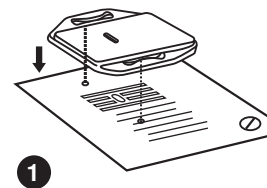
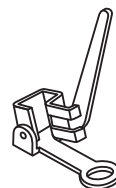
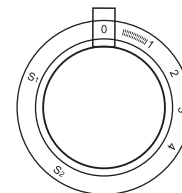
První řádek: vždy šijte zleva doprava. Po 1/4 otáčejte látkou a přešivejte.

Pro lepší výsledek a jednodušší látání doporučujeme použít látací kruh.

Volič šířky stehu



Volič délky stehu



Nastavte šicí stroj podle obrázku.

Lasturový lem (1)

Pro dekorativní okraje.

Vhodné na čiré, delikátní a pružné látky. Přes hranu by měl jít širší steh pro vytvoření efektu lastury.

- Tento typ stehu vyžaduje větší napětí na nit než je běžné.
- Látku položte pod přítlačnou patku tak, abyste rovné stehy šili podél lemu a ZigZag stehy vedly lehce přes zahnutý okraj.
- Šijte vždy pomalu.

Hradby (2)

Pro ploché spojení švů, šití na gumu, viditelné lemy.

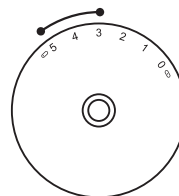
Tento steh je vhodný pro pevné, silnější látky.

Přemostění (3)

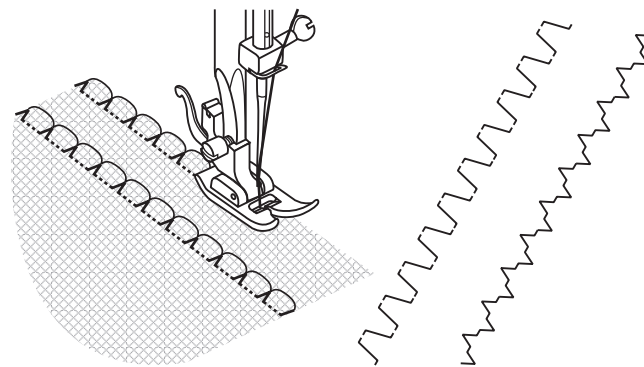
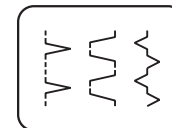
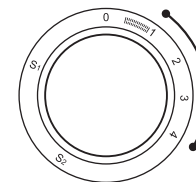
Pro švy, podložky, ubrusy.

Dekoraturní spojovací švy pro fagotovaný efekt. Řasění s provázkem nebo stahovací gumou.

Volič šířky stehu



Volič délky stehu



1

2

3

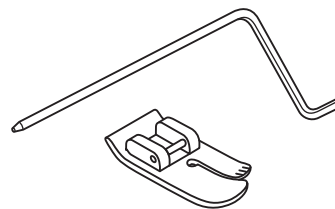
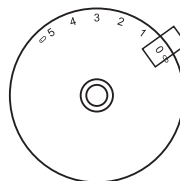
* Quiltovací patka je extra příslušenství a není součástí tohoto šicího stroje.

Nastavte šicí stroj podle obrázku.

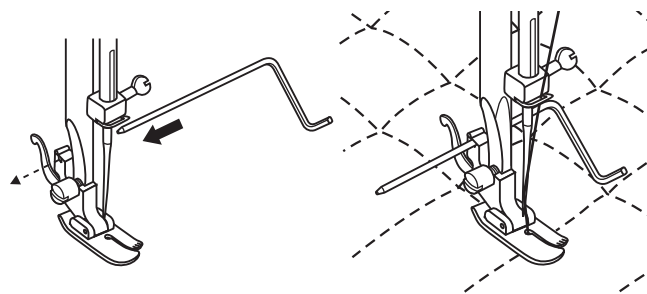
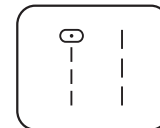
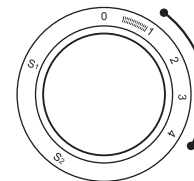
Vložte quiltovací vodítko do vodiče v držáku přítlačné patky a nastavte požadovanou vzdálenost.

Posuňte látku a šijte přesné rovnoběžné linky tak, že vodítko vždy vedete na předchozí ušité lince.

Volič šířky stehu



Volič délky stehu

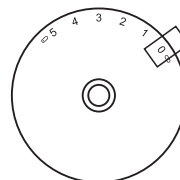


* Řasící patka je extra příslušenství a není součástí tohoto šicího stroje.

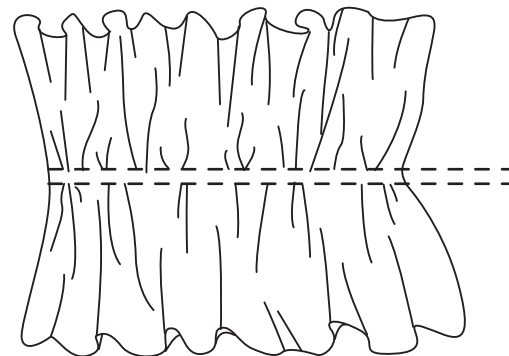
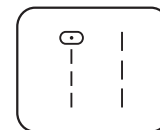
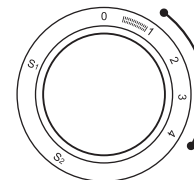
Nastavte volič stehů podle obrázku.

1. Přichyťte řasící patku.
2. Ušijte jeden nebo více řádků rovnými stehy.
3. Pokud je potřeba více řasit, povolte horní nit (asi na hodnotu 2) tak, aby spodní nit ležela na spodní straně materiálu.
4. Zatáhněte za spodní nit pro nařasení více materiálu.

Volič šířky stehu



Volič délky stehu



Tyto stehy se používají pro spojení dvou kusů látky, kdy mezi spoji zůstává mezera.

1. Založte okraje dvou kusů látky a okraje položte na proužek papíru tak, aby mezi okraji zůstala malá mezera.

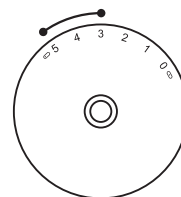
2. Nastavte volič stehů podle obrázku. Volič délky stehů nastavte na "S1".

3. Šijte podél okrajů a na začátku zatáhněte mírně za nit.

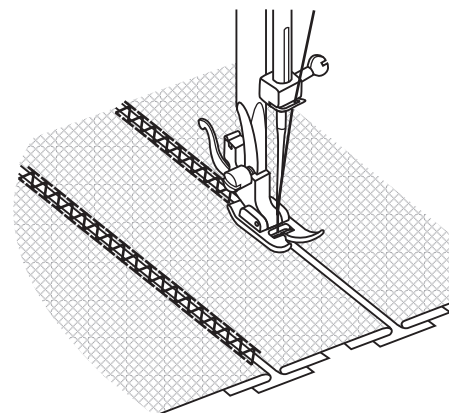
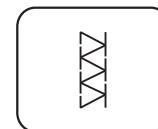
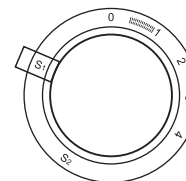
* Pro tento typ šití použijte silnější nit

4. Po dokončení šití, odstraňte papírový proužek. Zakončete práci zapošitím na rubové straně na začátku a konci švů.

Volič šířky stehu

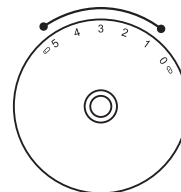


Volič délky stehu

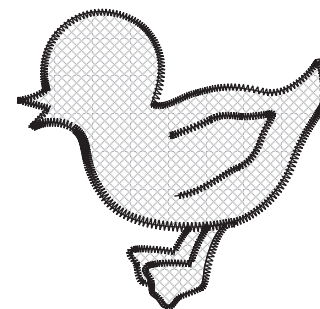
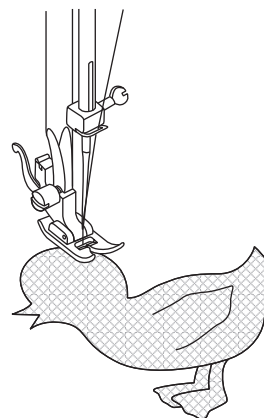
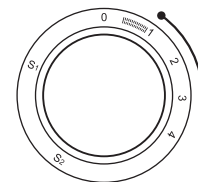


- Nastavte volič délky stehu na požadovanou hodnotu.
- Nastavte volič stehů na úzký ZigZag
- Vystříhněte si vzor aplikace a položte jej na látku.
- Šijte pomalu podél okraje vzoru.
- Přesahující zbytek materiálu odstříhněte. Dávejte si pozor, abyste nestříhli do stehování.
- Zapošijte konce horní a spodní nitě pod aplikací, aby se nevypárala.

Volič šířky stehu



Volič délky stehu



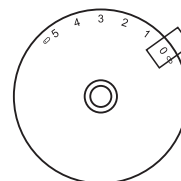
- Nastavte volič délky stehu na požadovanou hodnotu
- Nastavte volič typu stehu na rovný steh s pozicí jehly na střed
- Pro šití dvojehlou nasadte přídatný kolík pro špulku nitě do otvoru na horní části stroje.
- Vždy použijte nitě stejné síly. Můžete však použít dvě různé barvy.
- Nasadte dvojehlu stejným způsobem, jako standardní jehlu, tedy ploškou dozadu.
- Navlečte nitě tak, jako běžně jednu nit. Navlékejte vždy napřed jednu nit a poté nit druhou.

Poznámka:

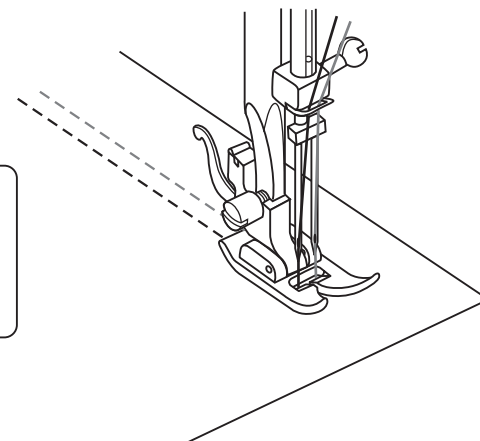
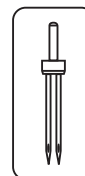
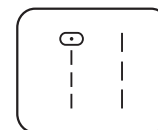
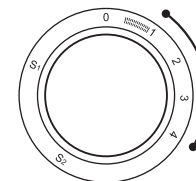
Při šití dvojehlou šijte vždy pomalou rychlostí, abyste dosáhli kvalitního stehování.

Při použití dvojehly pro ZigZag se ujistěte, že je volič šířky stehu nastaven mezi "0" a "3". Nepoužívejte vyšší hodnotu než "3". Jehly se nevejdou do patky. (pro modely se 3 voliči).

Volič šířky stehu



Volič délky stehu



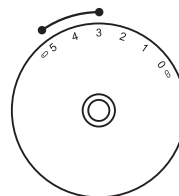
- Nastavte stroj podle obrázku.
- Oddělte patku a držák patek.
- Přidělte destičku pro zakrytí podávacích zoubků.
- Před šitím spusťte přítlačnou patku (patkovou tyč bez patky)
- Nastavte šířku stehu podle velikosti písma nebo vzoru.

Příprava pro monogramování a vyšívání *

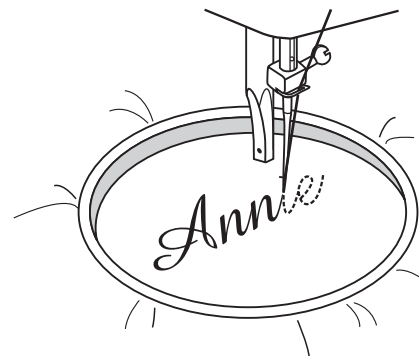
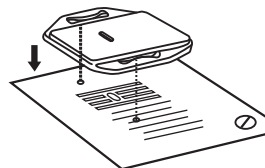
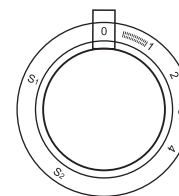
- Nakreslete požadované písmo nebo vzor na látku.
- Látku vypněte ve vyšívacím rámečku.
- Látku v rámečku vložte pod jehlu. Ujistěte se, že je páčka patky dole.
- Ručním kolem otočte k sobě, abyste vytáhli spodní nit skrze látku. Ušijte pár zajišťovacích stehů.
- Palci a prsty obou rukou držte vyšívací rámeček, zatímco materiál tlačíte prostředními prsty a okraj rámečku podpíráte malíčky.

*Vyšívací rámeček není součástí šicího stroje.

Volič šířky stehu



Volič délky stehu



Monogramování

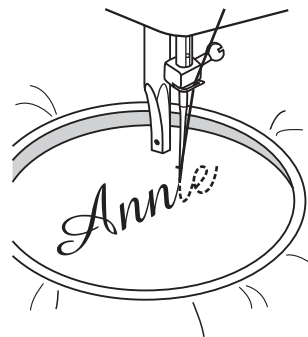
1. Šijte tak, že rukama pomalu posunujete rámeček podél písma konstantní rychlostí.
2. U posledního písmene použijte pár zapošívacích stehů.

Vyšívání

1. Vystehujte obrys vzoru posunováním vyšívacího rámečku.
2. Vyplňte stehy vzor tak, že budete žít od okraje k okraji, dokud nebude vzor kompletně vyplněn stehy. Stehy udržujte co nejbliž u sebe.

* Dlouhý steh uděláte tak, že rychle posunete rámeček a krátký naopak tak, že rámečkem posunete pomalu.

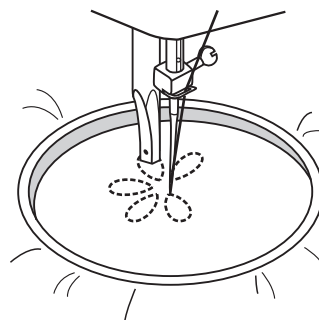
3. Na konci vyšívání použijte pár rovných stehů pro zapošití.



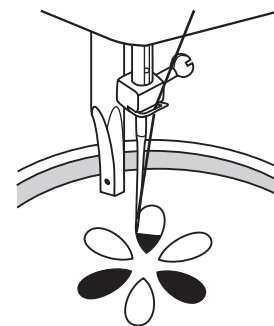
1

Annie

2



3



4

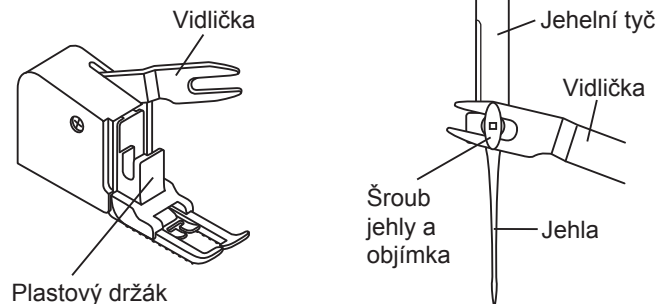
* Kráčející patka je extra příslušenství a není součástí tohoto šicího stroje.

Napřed vždy zkuste šít bez kráčející patky a tuto patku použijte pouze, pokud je to nutné.

Je vždy jednodušší vést látku při použití standardní patky na šicím stroji a budete mít i lepší výhled na šev. Váš šicí stroj nabízí excelentní kvalitu stehování na širokou škálu materiálů od delikátních šifonů po několik vrstev rifloviny.

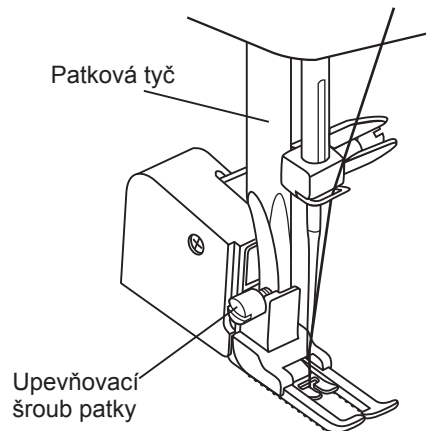
Kráčející patka umožňuje současné vedení spodní i svrchní látky a zdokonaluje šití na složitých materiálech, kde hrozí nedostatečné podávání.

1. Zdvihněte páčkou patkovou tyč.
2. Oddělte držák patek povolením šroubu držáku patky proti hodinovým ručičkám. (3)
3. Připevněte kráčející patku následujícím způsobem
 - i) Vidlička musí zapadnout do objímky jehly se šroubkem. (2)
 - ii) Zasuňte vodící plastový držák kráčející patky zleva doprava na patkovou tyč.
 - iii) Spustte patkovou tyč.
 - iv) Nasaďte šroub a utáhněte ve směru hodinových ručiček.
4. Ujistěte se, že šroub jehly a šroub patky je dobře utažen.
5. Vytáhněte spodní nit a spolu s horní nití je potáhněte za kráčející patku.



1

2



3

Pozor:

Před údržbou a čištěním stroje vždy nejprve odpojte šicí stroj z elektrické sítě. Během těchto procesů je potřeba mít stroj vždy odpojený od elektřiny. (1)

Oddělte stehovou desku:

Otočte ručním kolem a zdvihněte jehlu do nejvyšší polohy. Otevřete kryt chapače a odšroubujte stehovou desku pomocí malého šroubováku. (1)

Čištění podávacích zoubků

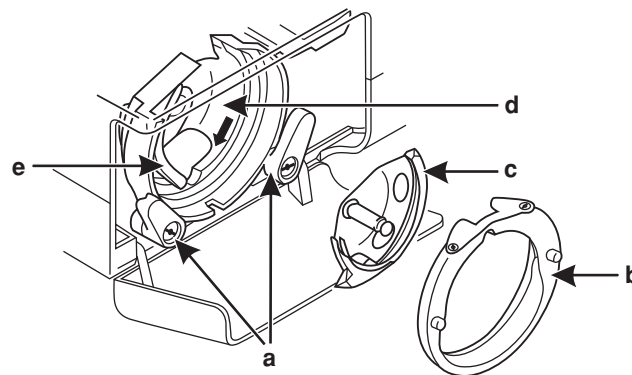
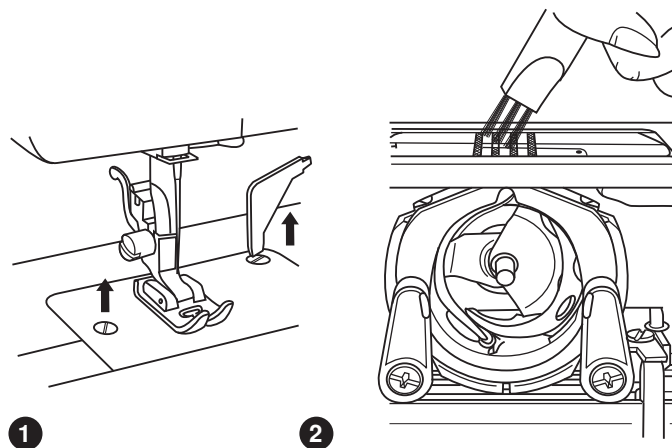
Vyjměte cívkové pouzdro a použijte štěteček pro čištění celé oblasti. (2)

Čištění a mazání chapače:

Vyjměte cívkové pouzdro. Odklopte od sebe zajišťovací páčky držáku chapače (a). Oddělte kryt chapače (b) a chapač (c) a oblast vyčistěte měkkou látkou. Namažte v bodech (d) (1-2 kapky) pomocí oleje pro šicí stroje. Otočte ručním kolem dokud nebude unašeč chapače (e) v levé pozici. Poté vložte zpět chapač (c) a nasadte držák chapače (b) a zajistěte pomocí zajišťovacích páček přiklopením k sobě. Vložte cívkové pouzdro s cívkou a nasadte a zašroubujte stehovou desku.

Důležité:

Je potřeba pravidelně odstraňovat zbytky látek a nití. Dále doporučujeme nechat pravidelně Váš šicí stroj prohlédnout odborným technikem. Prodloužíte tak životnost Vašeho šicího stroje.



Problém	Příčina	Oprava
Horní nit se přetrhne	<ol style="list-style-type: none"> 1. Nit není správně navlečena. 2. Příliš velké napětí nitě. 3. Nit je pro danou jehlu příliš silná. 4. Jehla není správně nasazena. 5. Nit je zamotaná kolem kolíku na špulku 6. Je poškozená jehla. 	<ol style="list-style-type: none"> 1. Znovu navlečte stroj. 2. Snižte napětí nitě (nastavte nižší číslo). 3. Zvolte silnější jehlu. 4. Vyjměte a znovu nasadte jehlu (ploškou dozadu) 5. Nit odmotejte z kolíku a volnou nit namotejte zpět na špulku. 6. Vyměňte jehlu.
Spodní nit se přetrhne	<ol style="list-style-type: none"> 1. Cívkové pouzdro není správně nasazené. 2. Cívkové pouzdro je špatně navlečené. 3. Napětí spodní nitě je příliš velké. 	<ol style="list-style-type: none"> 1. Vyjměte a znovu nasadte cívkové pouzdro a vytáhněte spodní nit. 2. Zkontrolujte cívku a cívkové pouzdro. 3. Povolte napětí na spodní niti.
Vynechávání stehů	<ol style="list-style-type: none"> 1. Jehla není správně nasazena. 2. Jehla je poškozena. 3. Nesprávná síla jehly pro danou látku. 4. Není správně nasazena přítlačná patka. 	<ol style="list-style-type: none"> 1. Vyjměte a znovu nasadte jehlu (ploškou dozadu). 2. Nasadte novou jehlu. 3. Zvolte jehlu vhodnou pro nit a látku. 4. Zkontrolujte a správně nasadte patku.
Lámání jehly	<ol style="list-style-type: none"> 1. Jehla je poškozená. 2. Jehla není správně nasazená. 3. Nesprávná síla jehly pro danou látku. 4. Je nasazená nesprávná patka. 	<ol style="list-style-type: none"> 1. Nasadte novou jehlu. 2. Nasadte jehlu správně (ploškou dozadu). 3. Zvolte vhodnou jehlu pro nit a látku. 4. Zvolte správnou patku.
Volné stehy	<ol style="list-style-type: none"> 1. Stroj nesprávně navlečen. 2. Cívkové pouzdro je špatně navlečené. 3. Kombinace jehly/látky/nitě není vhodná. 4. Špatné napětí nitě. 	<ol style="list-style-type: none"> 1. Zkontrolujte navlečení nitě. 2. Navlečte správně spodní nit. 3. Jehla musí odpovídat niti a látce. 4. Upravte napětí nitě.
Nahromadění švů nebo sraštění	<ol style="list-style-type: none"> 1. Jehla je pro danou látku příliš silná. 2. Špatně zvolená délka stehu. 3. Napětí nitě je příliš velké. 	<ol style="list-style-type: none"> 1. Zvolte slabší jehlu. 2. Znovu nastavte délku stehu. 3. Povolte napětí nitě.
Nerovnoměrné stehy, nerovnoměrné podávání	<ol style="list-style-type: none"> 1. Špatná kvalita nitě. 2. Cívkové pouzdro je špatně navlečené. 3. Tahali jste při šití za látku. 	<ol style="list-style-type: none"> 1. Použijte kvalitní nit. 2. Vyjměte cívkové pouzdro a znovu jej správně navlečete a vložte do stroje. 3. Při šití netahejte za látku. Nechte stroj, ať si látku posunuje sám.
Stroj je hlučný	<ol style="list-style-type: none"> 1. Je potřeba namazat stroj. 2. Chmýří se nahromadilo na chapači nebo jehelní tyči. 3. Byl použit nekvalitní olej. 4. Je poškozená jehla. 	<ol style="list-style-type: none"> 1. Namažte stroj podle návodu. 2. Vyčistěte chapač a podávací zoubky podle návodu. 3. Používejte pouze kvalitní olej na šicí stroje. 4. Vyměňte jehlu.
Stroj se zasekne	Nit je zamotaná kolem chapače.	Odstraňte horní i spodní nit, pootočte ručním kolem dopředu a dozadu a odstraňte zbytky nití. Stroj namažte podle návodu.



Nevyhazujte elektrické spotřebiče do netříděného komunálního odpadu, používejte zařízení pro tříděný odpad.

Informace o dostupných systémech sběru získáte u své lokální vlády.

Pokud jsou elektrické spotřebiče likvidovány na skládkách nebo jsou jen tak volně pohozeny, mohou nebezpečné látky proniknout do podzemních vod a dostat se do potravinového řetězce, což poškodit Vaše zdraví a zdraví všech osob.

Při výměně starých spotřebičů za nové je prodejce povinen odebrat starý spotřebič k likvidaci zdarma.

Miroslav Kočárek **vyšívací a šicí stroje**

Výhradní dovozce šicích strojů Minerva pro Českou republiku a Slovensko
Nám. Viléma Mrštíka 11, 664 81 Ostrovačice u Brna
info@sici-stroje.com
www.sici-stroje.com