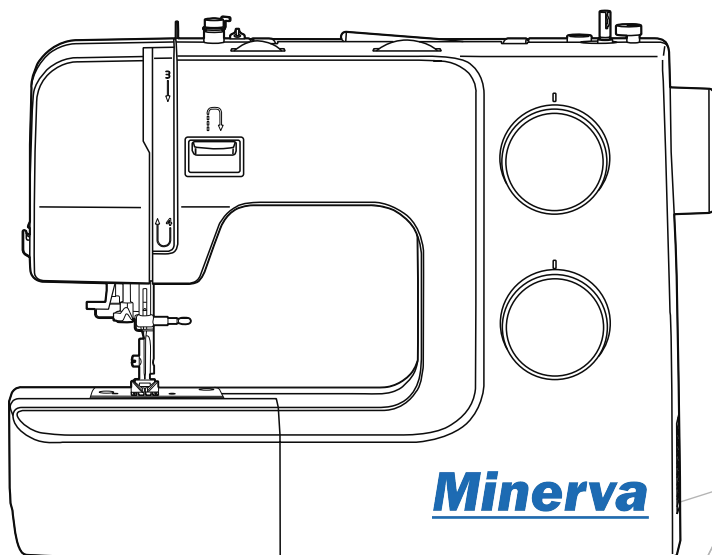


# Návod k obsluze

Model M090, M190, M230,  
M320





# Důležité bezpečnostní pokyny

Při používání elektrických spotřebičů se musí dodržovat základní bezpečnostní opatření uvedená níže.

Přečtěte si pokyny dříve, než začnete.

**POZOR! - Aby nedošlo k úrazu elektrickým proudem:**

1. Nikdy nenechávejte stroj bez dohledu zapnutý v elektrické síti.
2. Stroj ihned po použití a před čištěním odpojte z elektrické sítě.

**POZOR! - Aby nedošlo k popálení, požáru, úrazu elektrickým proudem anebo jinému zranění osob.**

1. Před použitím stroje si pečlivě přečtěte tyto instrukce
2. Návod k obsluze uschovejte na vhodném místě v blízkosti stroje a při předání stroje další osobě jej vždy předejte spolu se strojem.
3. Stroj používejte pouze v suchých prostorech.
4. Nikdy nenechávejte stroj bez dozoru v blízkosti dětí nebo starších osob, kteří si nemusí být vědomí možného nebezpečí.
5. Tento stroj smí používat i děti, ovšem starší 8 let a osoby s omezenými fyzickými, smyslovými nebo duševními schopnostmi nebo i lidé s nedostatečnými zkušenostmi a znalostmi, ovšem pouze pod dohledem zodpovědných osob.
6. Nedovolte dětem zacházet se strojem jako s hračkou.
7. Čištění a údržbu stroje smí provádět pouze dospělé osoby.
8. Při přípravných pracích (výměna jehly, navlékání nitě, výměna patky, apod.) vždy vypněte stroj.
9. Pokud stroj ponecháte bez dohledu, vždy jej odpojte ze zásuvky. Zamezíte tak případným zraněním.
10. Při výměně žárovky nebo provádění údržby (mazání, čištění) stroj vždy odpojte z elektrické sítě.
11. Nepoužívejte stroj, pokud je vlhký nebo ve vlhkých prostorech.
12. Nikdy netahejte za přívodní kabel. Vždy uchopte zástrčku.
13. Pokud je LED osvětlení poškozeno nebo zničeno, musí být vždy vyměněno servisním technikem nebo podobně kvalifikovanou osobou, pro zamezení případných rizik s tím spojených.

14. Nikdy nic nepokládejte na ovládací pedál.
15. Nikdy nepoužívejte stroj se zakrytými větracími otvory. Dbejte na to, aby byly větrací otvory i ovládací pedál čisté od prachu a dalších nečistot.
16. Pro předejitím rizikům je třeba tento stroj používat pouze s určeným ovládacím pedálem. Pokud je ovládací pedál poškozen, musí být vyměněn výrobcem, servisním technikem nebo podobně kvalifikovanou osobou.
17. Přívodní kabel pedálu nelze měnit. Pokud je tento kabel poškozen, je třeba vyměnit kompletní pedál.
18. Úroveň hluku za běžných podmínek nepřesahuje 75dB(A).
19. Šicí stroj nevyhazujte do běžného komunálního odpadu. Pro likvidaci vždy použijte sběrná střediska.
20. Pro sběrná místa kontaktujte místní úřady.
21. Pokud by bylo elektrické zařízení odhozeno na místní skládku nebo snad do přírody, mohou z něj nebezpečné látky proniknout do spodních vod a dostat se tak do potravinového řetězce a poškodit tak Vaše zdraví a zdraví Vašeho okolí.
22. Při výměně starého zařízení za nové je prodejce povinen toto staré zařízení odebrat a zlikvidovat bezplatně.
23. Toto zařízení není určeno pro použití osobami (včetně dětí) s omezenými fyzickými, smyslovými nebo duševními schopnostmi nebo bez dostatečných zkušeností a znalostí, aniž by byly pod dozorem zodpovědných osob. (pro země mimo EU)
24. Je třeba dohlížet na děti, aby nepoužívali zařízení jako hračku. (pro země mimo EU)

## **UCHOVEJTE TYTO INSTRUKCE**

Tento šicí stroj je určen pouze pro domácí použití.

Tento šicí stroj používejte pouze při teplotách mezi 5°C a 40°C. Pokud je teplota velmi nízká nebo příliš vysoká, může stroj vykazovat chyby běžného provozu.

# Obsah

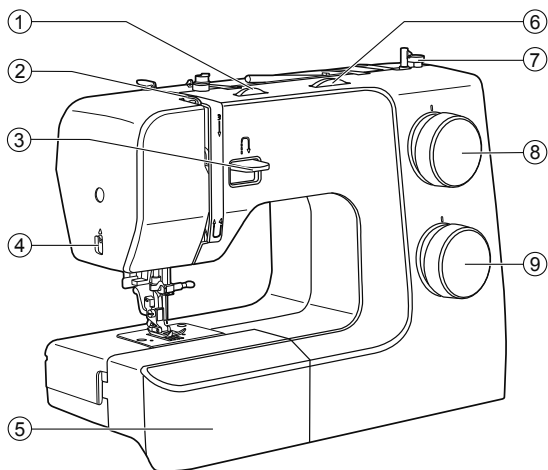
|   |           |
|---|-----------|
| <b>Představení stroje</b>                               | <b>1</b>  |
| <b>Hlavní součásti stroje</b> .....                     | <b>2</b>  |
| <b>Příslušenství</b> .....                              | <b>3</b>  |
| Standardní .....  | 3         |
| Volitelné .....   | 3         |
| <b>Připojení stroje do elektrické sítě</b> .....        | <b>4</b>  |
| Polarizovaná zástrčka .....                             | 4         |
| Ovládací pedál .....                                    | 4         |
| <b>Příprava stroje</b>                                  | <b>5</b>  |
| <b>Šicí stůl</b> .....                                  | <b>6</b>  |
| Volné rameno .....                                      | 6         |
| <b>Dvoupolohová páčka zdvihu patky</b> .....            | <b>7</b>  |
| <b>Navíjení cívky</b> .....                             | <b>8</b>  |
| <b>Vložení cívky</b> .....                              | <b>10</b> |
| <b>Navlékání horní nitě</b> .....                       | <b>11</b> |
| <b>Použití navlékače (v závislosti na modelu)</b> ..... | <b>13</b> |
| <b>Vytáhnutí spodní nitě</b> .....                      | <b>14</b> |
| <b>Výměna jehly</b> .....                               | <b>15</b> |
| <b>Přizpůsobení jehly/látky/nitě</b> .....              | <b>16</b> |
| <b>Výměna přitlačné patky</b> .....                     | <b>17</b> |
| Odejmutí patky .....                                    | 17        |
| Přípevnění patky .....                                  | 17        |
| Odejmutí a přípevnění držáku patek .....                | 17        |
| Nasazení vodícího/quiltovacího pravítka .....           | 17        |
| <b>Napětí nití</b> .....                                | <b>18</b> |
| <b>Základy šití</b>                                     | <b>19</b> |
| <b>Jak vybrat typ stehu</b> .....                       | <b>20</b> |
| <b>Rovný steh</b> .....                                 | <b>21</b> |
| Nastavení délky stehu .....                             | 21        |
| Změna pozice jehly .....                                | 21        |
| <b>Zigzag steh</b> .....                                | <b>22</b> |
| Nastavení délky stehu .....                             | 22        |
| Nastavení šířky stehu .....                             | 22        |
| <b>Začínáme šít</b> .....                               | <b>23</b> |
| <b>Užitečné typy</b> .....                              | <b>25</b> |
| Zpětný chod .....                                       | 25        |
| Šití do oblouku .....                                   | 25        |
| Šití rohů .....   | 26        |
| Šití pružných materiálů .....                           | 26        |
| Šití jemných materiálů .....                            | 26        |
| Šití silných materiálů .....                            | 26        |
| <b>Praktické stehy</b>                                  | <b>27</b> |
| <b>Pružné stehy</b> .....                               | <b>28</b> |
| Rovný pružný steh .....                                 | 28        |
| Zigzag pružný steh .....                                | 28        |
| <b>Šití pružných materiálů a elastické pásky</b> .....  | <b>29</b> |

|   |           |
|---|-----------|
| <b>Overlockový steh.....</b>                        | <b>30</b> |
| <b>Slepý steh .....</b>                             | <b>31</b> |
| <b>4-Kroková knoflíková dírka .....</b>             | <b>32</b> |
| Knoflíková dírka na pružných materiálech .....      | 34        |
| <b>Přišívání knoflíků .....</b>                     | <b>35</b> |
| <b>Šití zipů .....</b>                              | <b>36</b> |
| Vložení centrálního zipu .....                      | 36        |
| Vložení bočního zipu .....                          | 37        |
| <b>Řasení .....</b>                                 | <b>38</b> |
| <b>Dekoratивní stehy .....</b>                      | <b>39</b> |
| <b>Volné látání, vyšívání a monogramování .....</b> | <b>40</b> |
| Příprava pro vyšívání a monogramování .....         | 40        |
| Látání.....   | 41        |
| Vyšívání.....                                       | 41        |
| Monogramování .....                                 | 41        |
| <b>Quiltování .....</b>                             | <b>42</b> |
| Použití vodícího/quiltovacího pravítka .....        | 42        |
| Spojení dvou kusů látek .....                       | 42        |
| Patchwork .....                                     | 43        |
| <b>Aplikace .....</b>                               | <b>44</b> |
| <b>Fagoting .....</b>                               | <b>44</b> |
| <b>Vroubkovaný steh.....</b>                        | <b>45</b> |
| Vroubkování okraje.....                             | 45        |
| Lasturový steh .....                                | 45        |
| <b>Údržba a řešení problémů .....</b>               | <b>46</b> |
| <b>Údržba .....</b>                                 | <b>47</b> |
| Čištění povrchu stroje .....                        | 47        |
| Oddělení stehové desky .....                        | 47        |
| Čištění podavače .....                              | 47        |
| Čištění a mazání chapače .....                      | 48        |
| <b>Průvodce při řešení problémů .....</b>           | <b>49</b> |

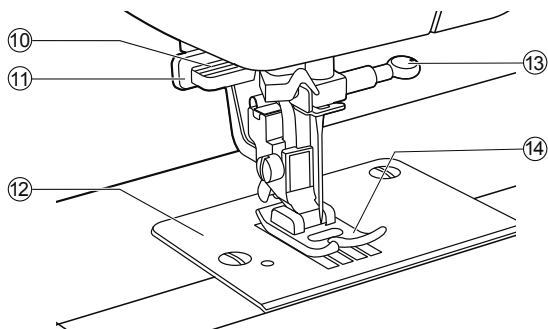
The page features decorative geometric patterns in the top and bottom corners. These patterns consist of a network of thin grey lines connecting small grey dots, forming a complex web. Overlaid on this network are several solid grey shapes, including triangles and polygons of various sizes and orientations. The top-left pattern includes a large, dark grey triangle pointing downwards. The top-right pattern features a large, dark grey triangle pointing upwards. The bottom-left pattern shows a large, dark grey triangle pointing to the right, overlapping with a smaller, lighter grey triangle. The bottom-right pattern is a dense network of lines and dots, with a large, dark grey triangle pointing upwards at the bottom center.

# || Představení stroje

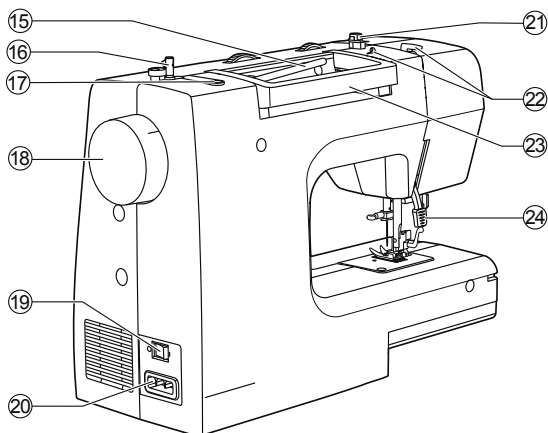
# Hlavní části stroje



1. Volič napětí horní nitě
2. Niteční páka
3. Páčka zpětného chodu
4. Nůž pro ořez nitě
5. Šicí stolek a schránka příslušenství
6. Volič šířky stehu (v závislosti na modelu)
7. Zarážka cívkovače
8. Volič délky stehu
9. Volič typu stehu
10. Navlíkač nitě (v závislosti na modelu)

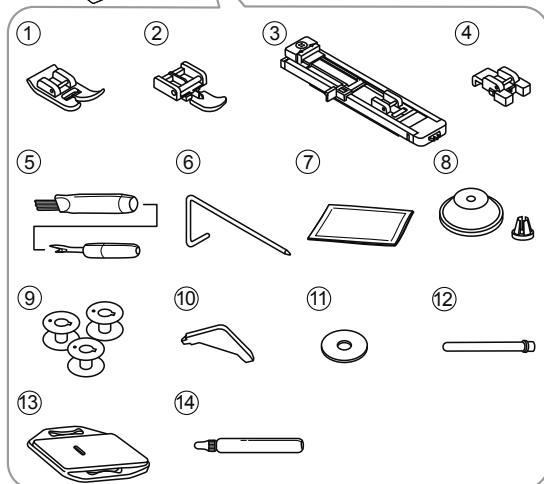
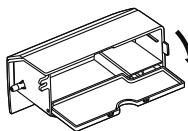


11. Páčka knoflíkové dírky
12. Stehová deska
13. Šroub objímky jehly
14. Přítlačná patka
15. Horizontální kolík na nit
16. Hřídelka navíječe cívky
17. Otvor pro druhý kolík na nit
18. Ruční kolo
19. Hlavní vypínač
20. Přívodní kabel
21. Vodič pro spodní nit
22. Vodič horní nitě
23. Rukojeť
24. Páčka pro zdvih patky





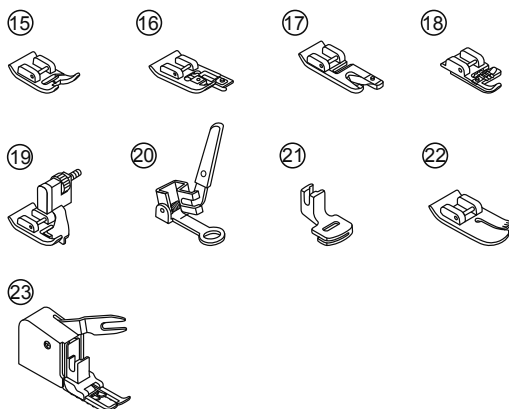
# Příslušenství



**Příslušenství je umístěné ve schránce na příslušenství**

## ❖ Standardní

1. Základní patka
2. Zipová patka
3. Patka pro knoflíkovou díрку
4. Patka pro přišívání knoflíků
5. Páráček/štěteček
6. Vodící/quiltovací pravítko
7. Balíček jehel
8. Držáky špulky
9. Cívka (3x)
10. L-šroubovák
11. Podložka pod špulku
12. Druhý kolík na nit
13. Destička pro zakrytí podavače
14. Lahvička s olejem



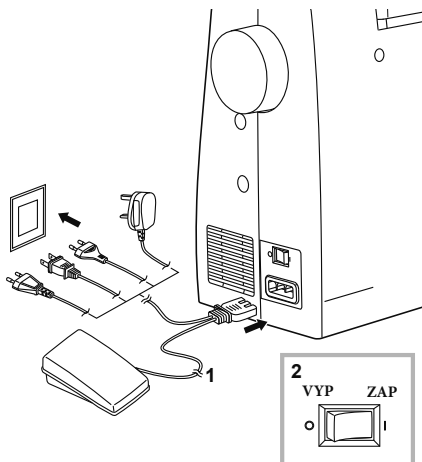
## ❖ Volitelné

15. Patka pro saténový steh
16. Overlocková patka
17. Lemovací patka
18. Kordovací patka
19. Patka pro slepý steh
20. Látací/vyšívací patka
21. Řasící patka
22. Quiltovací patka
23. Kráječjící patka

### Poznámka

Pro nákup volitelného příslušenství kontaktujte místního prodejce pro více informací

# Připojení stroje k elektrické síti



## ⚠ Pozor

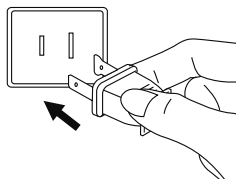
Pokud stroj nepoužíváte anebo provádíte údržbu, nastavení, vždy mějte stroj odpojený z elektrické sítě a mějte vypnutý hlavní vypínač.

Před zapnutím stroje se ujistěte, že napětí uvedené na typovém štítku odpovídá parametrům sítě.

Stroj položte na pevný stůl.

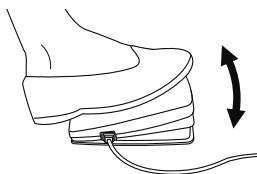
1. Stroj připojte k elektrické síti, podle obrázku.
2. Zapněte hlavní vypínač do polohy ("I").

Osvětlení šicí plochy se automaticky rozsvítí, když zapnete hlavní vypínač.



## ❖ Polarizovaná zástrčka

Toto zařízení je vybaveno polarizovanou zástrčkou (jeden kolík je širší než druhý), aby se snížilo riziko elektrického šoku. Tato zástrčka bude pasovat pouze do polarizované zásuvky. Pokud zástrčka nenesedí do zásuvky, vytáhněte zástrčku a kontaktujte kvalifikovaného elektrikáře, aby Vám instaloval správnou zásuvku. Nikdy neupravujte zástrčku.



## ❖ Ovládací pedál

Při vypnutém stroji zasuňte zástrčku pedálu do zásuvky ve stroji.

Zapněte stroj a poté lehce sešlápněte pedál, abyste začali šít. Pro zastavení šití pedál uvolněte.

Uživatel může lehce změnit polohu jehly a nastavit ji tak pro moment zastavení rychlým sešlápnutím a uvolněním pedálu.

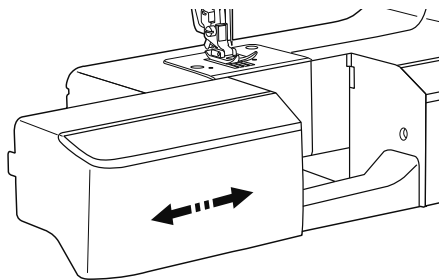
## Poznámka

Při pochybách o zapojení stroje do sítě, kontaktujte kvalifikovaného elektrikáře.



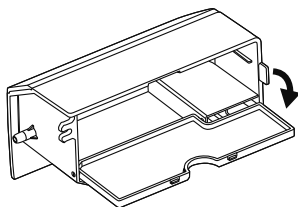
# | Příprava stroje

# Šicí stolek

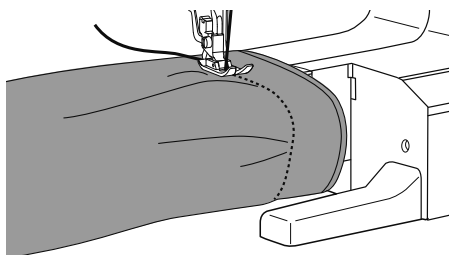


Uchopte vodorovně šicí stolek (schránku na příslušenství) a poté ji vytáhněte směrem doleva a oddělejte jej ze stroje.

Nasaďte šicí stolek a směrem doprava jej nasuňte na stroj.



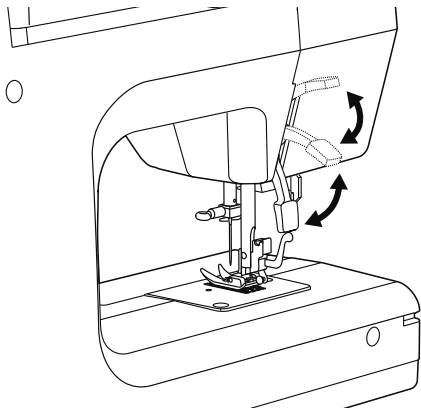
Vnitřní prostor šicího stolu je na uskladnění příslušenství.



## ❖ Volné rameno

Šití s volným ramenem je vhodné pro šití tubulárních oblastí jako lemy kalhot nebo manžet.

# Dvoupolohová páčka přítlačné patky



Páčka patky se používá pro zdvižení a spuštění přítlačné patky.

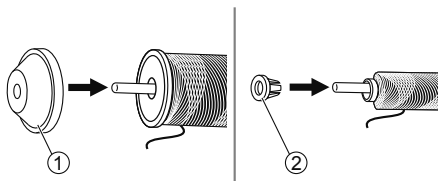
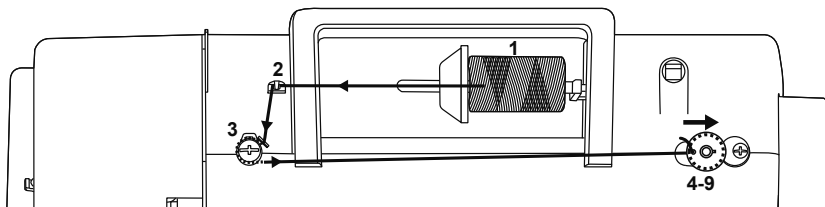
Při šití více vrstev nebo silnějších materiálů, lze přítlačnou patku zdvihnout do druhé, vyšší polohy pro jednodušší manipulaci s materiálem.

## Poznámka

Jehla musí být vždy v nejvyšší poloze

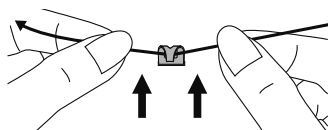
# Navíjení cívky

Pokračujte podle pořadí na obrázku a v popisu.

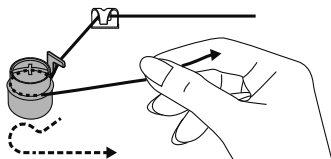


1. Nasadte špulku s nití a držák špulky na kolík. Pro lepší kvalitu šití vyberte správnou velikost držáku podle velikosti špulky.

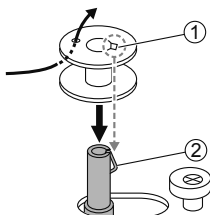
- ① Velký držák
- ② Malý držák



2. Nit protáhněte od špulky a obtočte ji kolem horního vodiče.

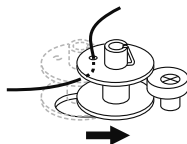


3. Obtočte nit proti směru hodinových ručiček kolem disků napětí.

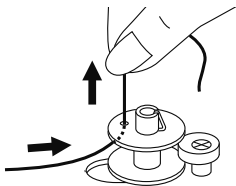


4. Konec nitě protáhněte jednou s dírkou v cívce, tak jak je na obrázku a prázdnou cívku nasadte na hřídelku navijáče. Poté srovnejte drážku v cívce s pružinou navijáče.

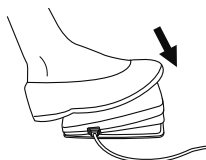
- ① Drážka
- ② Pružina navijáče



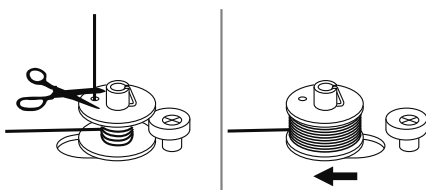
5. Zatlačte cívku doprava.



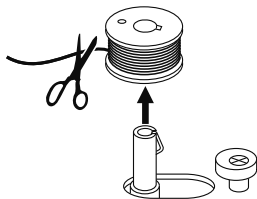
6. Jednou rukou pevně držte konec nitě.



7. Stlačte pedál pro začátek navíjení



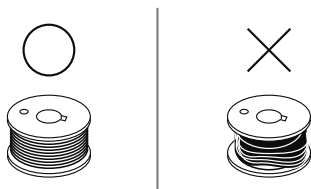
8. Poté, co cívka udělá pár otáček, zastavte stroj a odstříhnete přebývající nit těsně nad dírkou v cívce. Pokračujte v navíjení, dokud není cívka plná. Jakmile je cívka plná, otáčení se zpomalí. Uvolněte pedál, aby stroj zcela zastavil a poté zatlačte cívku doleva.



Odstříhnete nit a vyjměte cívku z navíječe.

#### Poznámka

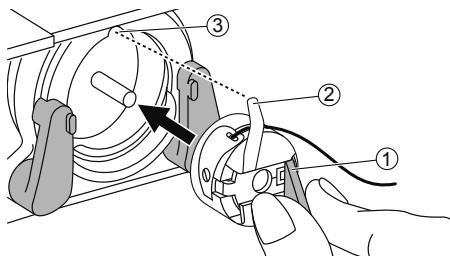
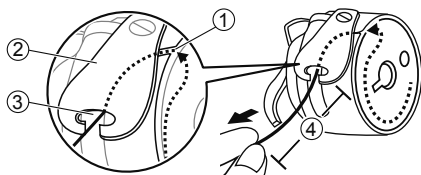
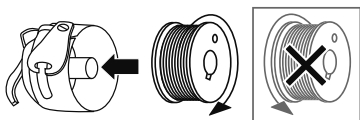
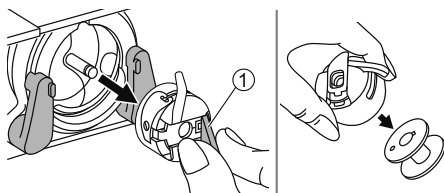
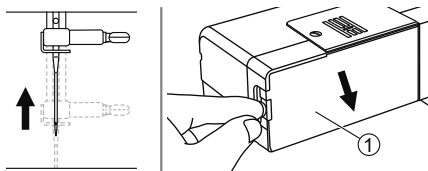
Pokud je hřídelka navíječe zatlačena doprava, stroj je přepnut do režimu navíjení a šití tak není možné. Pro opětovné zapnutí režimu šití zatlačte hřídelku navíječe doleva.



#### Poznámka

Používejte pouze správně navinuté cívky. Pokud není cívka dobře navinutá, může to způsobit lámání jehel nebo nesprávné napětí nitě.

# Vložení cívky



## ⚠ Pozor

Vypněte hlavní vypínač ("O").

**Jehla musí být vždy v nejvyšší pozici při vkládání nebo vyjmutí cívky.**

Oddělte šicí stolek (schránku na příslušenství), poté otevřete kryt chapače.

① Kryt chapače

Odklopte zavírací páčku cívkového pouzdra a vytáhněte pomocí ní cívkové pouzdro.

① Zavírací páčka

Do jedné ruky uchopte cívkové pouzdro. Do pouzdra vložte cívku tak, aby se odtáčela proti směru hodinových ručiček (podle šipky).

Protáhněte nit pod napínací pružinou. Vytáhněte asi 10 cm nitě.

① Drážka

② Napínací pružina

③ Otvor

④ 10cm

Uchopte cívkové pouzdro za zavírací páčku. Vložte cívkové pouzdro do chapače. Ujistěte se, že je cívkové pouzdro dostatečně nasazené a uzavírací páčka správně zaklapla kolem středové osy chapače.

① Uzavírací páčka

② Kolík cívkového pouzdra

③ Drážka

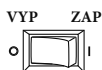
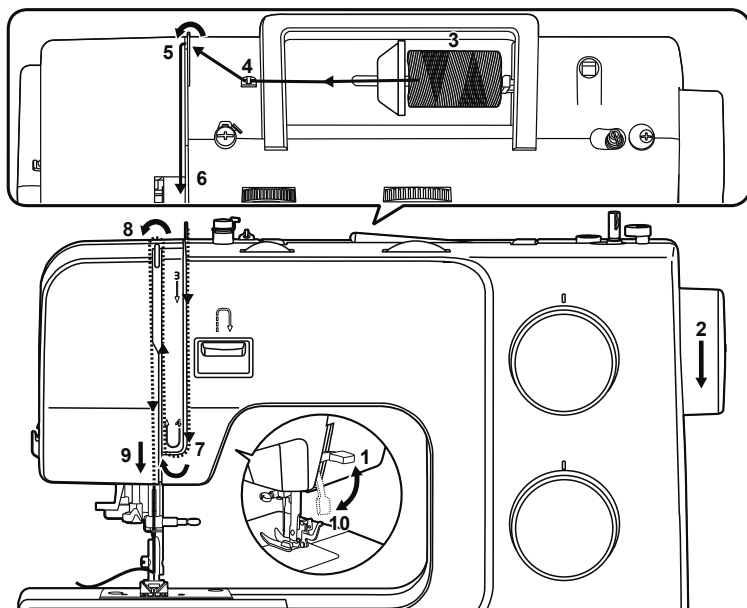
## Poznámka

Pokud není cívkové pouzdro správně nasazené, okamžitě po spuštění šití vypadne.



# Navlékání horní nitě

Nit navlečte podle pořadových čísel na obrázku. Je velmi důležité nit správně navléct, protože jinak by mohlo docházet k problémům při šití.

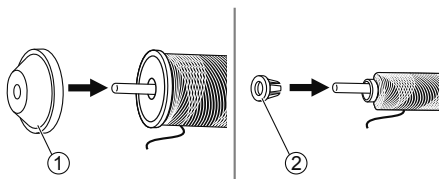
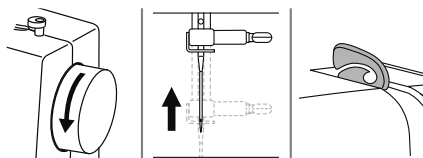


**▲ Pozor**  
Vypněte hlavní vypínač ("O").

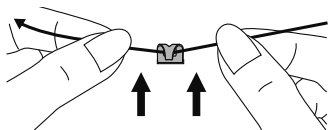
1. Zdvihněte páčku přítlačné patky.

2. Otočte ručním kolem směrem k sobě tak, abyste přivedli jehlu a nitečnickou páku do nejvyšší polohy.

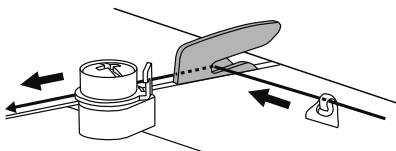
3. Špulku nasuňte na kolík a upevněte ji držákem. Pro správnou kvalitu šití vyberte odpovídající velikost držáku a nasadte ji ke špulce.



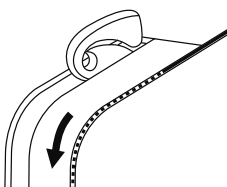
- ① Velký držák špulky
- ② Malý držák špulky



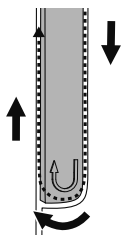
4. Táhněte nit od špulky a zasuňte ji do horního vodiče.



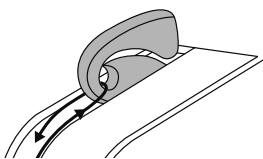
5. Ved'te nit dále a protáhněte ji skrze před napínací pružinu podle obrázku.



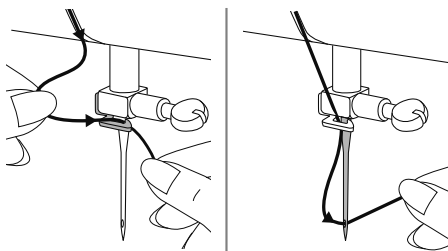
6. Pokračujte protažením nitě mezi stříbrné kotoučky, aby se zajistilo správné napětí.



7. Protáhněte nit pod pružinu před niteční pákou, potom ji táhněte nahoru podle šípky na obrázku.



8. Vytáhněte nit nahoru, potom ji protáhněte skrze otvor v niteční páce a táhněte ji dolů.

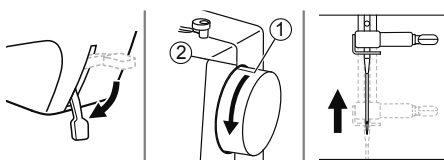


9. Protáhněte nit za plochý horizontální vodič. Protáhněte nit očkem jehly zepředu dozadu a vytáhněte cca 10 cm nitě.

# Použití navlékače (v závislosti na modelu)

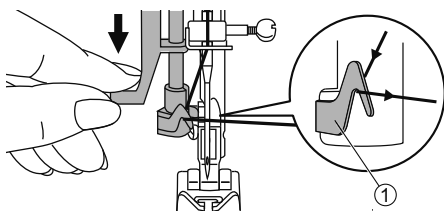
## ▲ Pozor

Vypněte hlavní vypínač ("O").



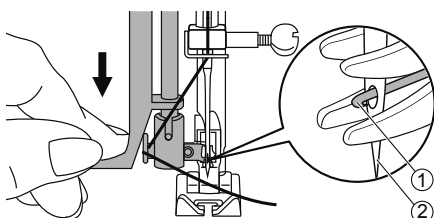
Spusťte patku dolů. Otočte ručním kolem směrem k sobě a nastavte jehlu do nejvyšší polohy tak, aby značka na ručním kole byla zarovnaná se značkou na stroji. Viz. obrázek.

- ① Značka
- ② Značka na stroji



Zatlačte navlékač dolů a vodičem zahákněte nit. Viz. obrázek.

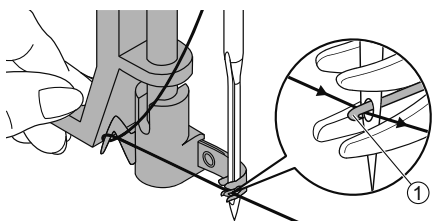
- ① Vodič nitě



Zatlačte navlékač co nejvíce dolů.

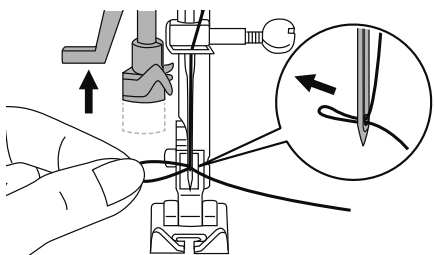
Navlékač se automaticky otočí do navlékací polohy a háček projde skrze očko jehly.

- ① Háček
- ② Jehla



Veďte nit před jehlou a ujistěte se, že je pod háčkem.

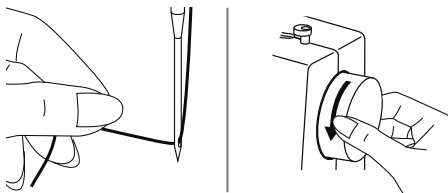
- ① Háček



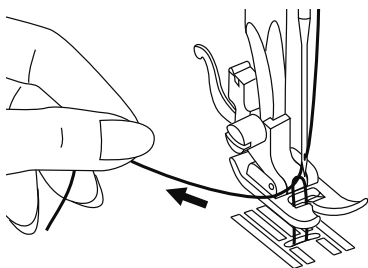
Jemně držte nit a pomalu pouštějte navlékač. Háček se vytočí a vtáhne nit do oka jehly jako smyčku.

Nit potom vytáhněte z oka.

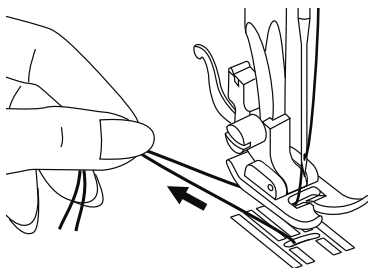
# Vytažení spodní nitě



Levou rukou držte horní nit. Otočte ručním kolem směrem k sobě, aby jehla prošla skrze stehovou desku a pokračujte dále, aby jehla byla v nejvyšší poloze. Tím se vytáhne spodní nit nahoru.



Jemně zatáhněte za horní nit a vytáhněte spodní nit skrz stehovou desku nahoru.



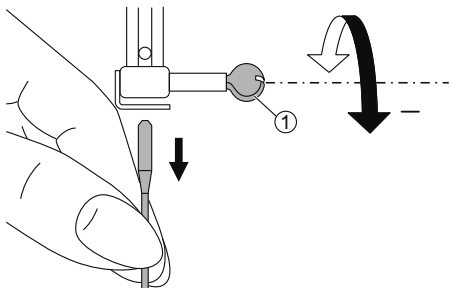
Obě nitě pak vytáhněte pod patkou dozadu.

## Poznámka

Váš stroj je navlečen a připraven na šití. Pokračujte na stranu "Začínáme šít".

# Výměna jehly

Jehlu měňte pravidelně, obzvláště když vykazuje známky opotřebení anebo stroj nešije správně.

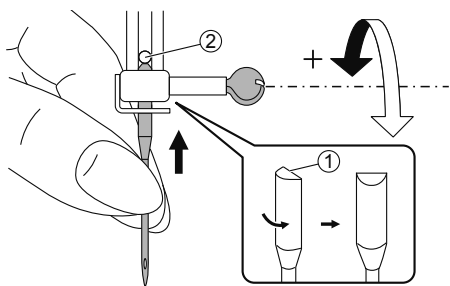


## ⚠ Pozor

Při následujících činnostech vždy vypněte hlavní vypínač. ("O")

Otočte ručním kolem směrem k sobě a nastavte jehlu do nejvyšší pozice. Potom povolte šroubek objímky jehly a vyjměte jehlu.

① Šroub objímky jehly

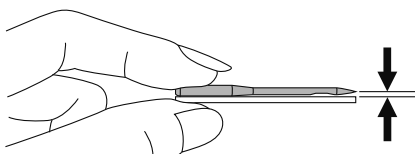


Při nasazování nové jehly dbejte na to, aby byla plochá strana jehly směrem dozadu.

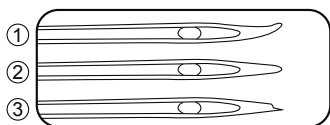
Zasuňte jehlu nahoru, dokud se nedotkne kolíku. Poté ji zajistěte utážením šroubu objímky jehly. Vždy utahujte s citem.

① Plochá strana jehly

② Kolík



Jehla musí být v perfektním stavu.



Problémy mohou nastat při:

① Ohnuté jehle

② Tupé jehle

③ Poškozeném hrotu

# Přizpůsobení jehly/látky/nitě

| SÍLA JEHLY   | LÁTKY  | NIT  |
|--|--|--|
| 9-11 (70-80)<br>  | Jemné látky-<br>slabé bavlny, hedvábí, mušelín,<br>bavlněné úplety, vlněný polyester,<br>trikoty, dresy, trička a blůzy.       | Jemná nit z bavlny, nylonu nebo polyesteru.  |
| 11-14 (80-90)<br> | Středně silné látky-<br>bavlna, satén, lehké vlny, plachty,<br>dvojitě úplety.   | Většina prodávaných nití je střední síly a vhodných pro tyto látky a jehly. Používejte polyesterové nitě na syntetické materiály a bavlněné nitě na přírodní materiály. Vždy používejte stejnou vrchní a spodní nit. |
| 14 (90)<br>       | Středně silné látky-<br>bavlny, vlny, silnější úplety, froté,<br>rifloviný.  |  |
| 16 (100)<br>      | Silnější materiály-<br>plátna, vlny, stanové látky, quiltované<br>látky, rifloviný, čalounický materiál<br>(lehký až střední). |  |

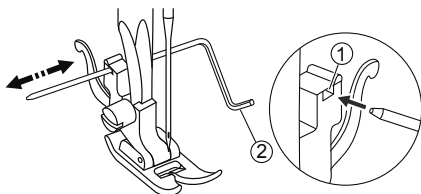
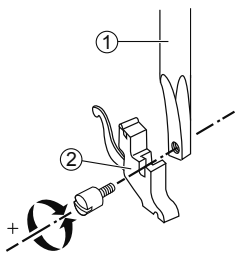
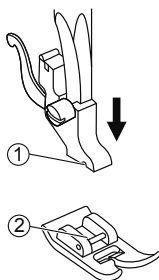
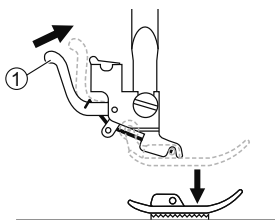
## Poznámka

1. Obecně se používají jemné nitě a slabé jehly pro šití jemných materiálů a silnější nitě a jehly pro šití silnější materiálů.
2. Vždy vyzkoušejte jehlu a nit na malém kousku materiálu, který budete chtít následně šít.
3. Používejte stejnou horní i spodní nit.
4. Používejte stabilizátor anebo podkladový materiál pod strečové látky a zvolte správnou patku.
5. Doporučujeme používat jehlu 90/14 při vyšívání na silnější materiály (např. rifloviný, 3D pěna, apod.). Jehla 75/11 by mohla při takovém vyšívání prasknout, což by mohlo způsobit zranění.
6. Pro bezbarvou nylonovou nit vždy použijte jehlu 90/14 - 100/16. Stejná nit je obvykle použita i pro spodní nit.

# Výměna patky

## ▲ Pozor

Při následujících činnostech vždy vypněte hlavní vypínač. ("O")



## ❖ Odejmutí patky

Zdvihněte páčku pro zdvih patky. Stiskněte páčku ze zadu patka se uvolní.

- ① Páčka

## ❖ Nasazení patky

Spusťte přítlačnou patku dolů dokud zářez v držáku patek nezacvakne na kolík v patce.

Patka se připevní k držáku automaticky.

- ① Zářez
- ② Kolík

## ❖ Odejmutí a připevnění držáku patek

Zdvihněte přítlačnou patku. Zarovnejte držák patek se spodní levou stranou patkové tyče. Držte držák patek a pomocí L-šroubováku utáhněte šroub.

- ① Patková tyč
- ② Držák patek

## ❖ Vložení vodícího/quiltovacího pravítka

Vodící/quiltovací pravítko vložte do otvoru podle obrázku. Nastavte požadovanou šířku vedení.

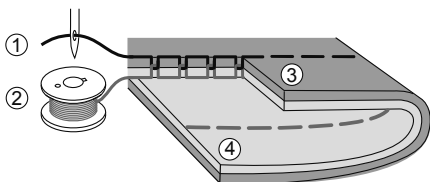
- ① Otvor
- ② Vodící/quiltovací pravítko

# Napětí nitě

Pro šití je důležité správné napětí nitě. Neexistuje jediné správné napětí pro všechny typy stehů a látek.

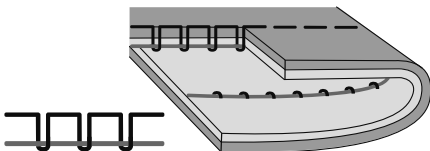


Základní nastavení napětí: "4".

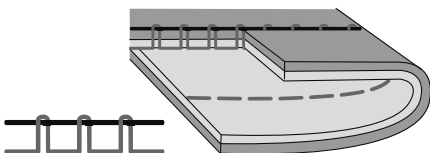


Běžné napětí nitě pro rovné šití.

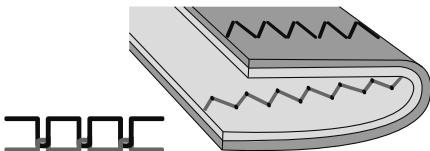
- ① Horní nit
- ② Spodní nit
- ③ Plocha
- ④ Spodní strana



Napětí nitě je příliš malé pro rovný steh. Nastavte volič na vyšší hodnotu.



Napětí nitě je příliš velké. Nastavte volič na nižší hodnotu.

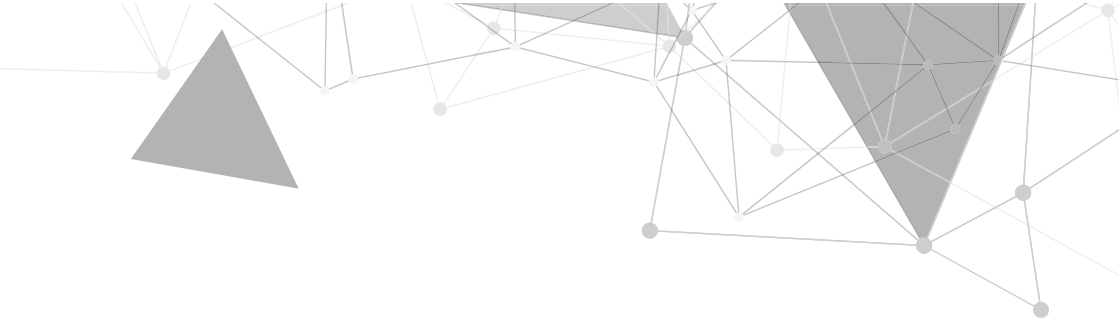


Běžné napětí nitě pro ZigZag a dekorativní stehy.

Pro všechny dekorativní stehy vždy získáte hezčí steh a méně cuckování látky.

Správné napětí nitě je takové, když se malé množství horní nitě ukáže na spodní straně látky.

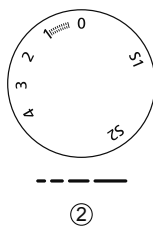
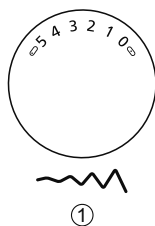
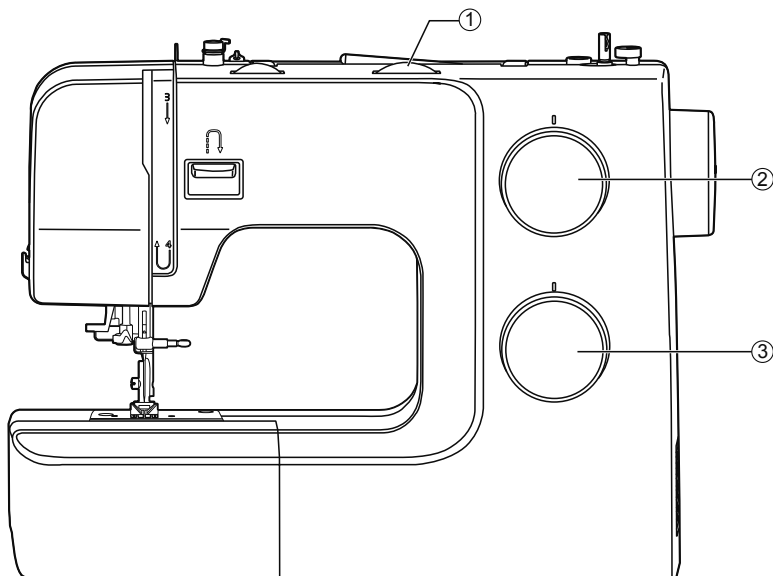




# | **Základy šití**



# Jak vybrat typ stehu



Pro výběr stehu jednoduše otočte voličem typu stehu. Voličem lze točit oběma směry.

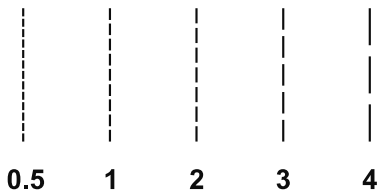
Pro rovné stehy nastavte volič na "0" nebo "1"

Pro ZigZag nastavte volič na "2" nebo "3"  
Nastavte délku a šířku stehu dle potřeby a typu látky.

Pro další typy stehů otočte voličem délky stehu na "S1" nebo "S2" a voličem typu stehu vyberte požadovaný steh (v závislosti na modelu stroje).

- ①Volič šířky stehu (některé modely)
- ②Volič délky stehu (některé modely)
- ③Volič typu stehu

# Rovný steh

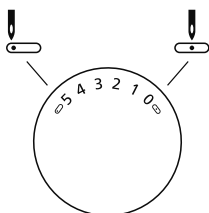


Použijte univerzální patku.

## ❖ Nastavení délky stehu

Otočte voličem délky stehu. Délka jednotlivých stehů se zkrátí při nastavení nižších hodnot anebo prodlouží při nastavení vyšších hodnot. Rozmezí nastavení je "0 - 4 mm".

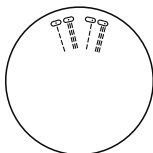
Obecně vzato čím silnější látka, nit a jehla, tím delší steh.



## ❖ Změna pozice jehly

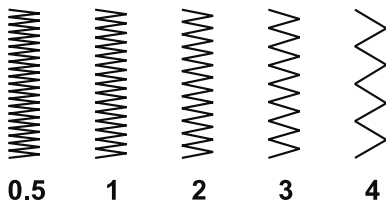
Pozici jehly lze u rovného stehu měnit pomocí voliče šířky stehu.

"0" je střed a "5" úplně vlevo.



Pokud stroj není vybaven voličem šířky stehu, použijte pro pozici jehly požadovaný ty stehu pomocí voliče typu stehu.

# Zigzag steh



0.5

1

2

3

4

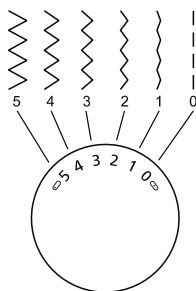
Použijte univerzální patku.

## ❖ Nastavení délky stehu

Hustota ZigZag stehu se zvýší, pokud nastavíte volič délky stehu blíže k "0".

Husté ZigZag stehy jsou dosaženy při nastavení hodnoty "2.5" nebo méně.

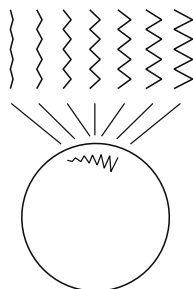
Velmi husté ZigZag stehy se nazývají stehy saténové.



## ❖ Nastavení šířky stehu

Šířka stehu se zvyšuje při nastavení od "0-5".

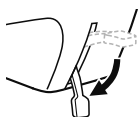
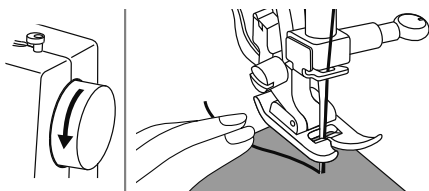
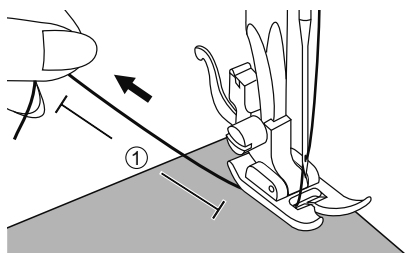
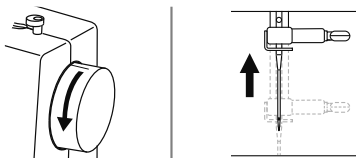
Šířku lze měnit u jakéhokoliv typu stehu.



Pokud Váš stroj není vybaven voličem šířky stehu, použijte pro nastavení šířky ZigZag stehu volič typu stehu.

# Začínáme šít

Ujistěte se, že jste zvolili správnou kombinaci jehly/nítě/látky a správnou patku.



1. Zapněte hlavní vypínač ("I").

2. Otočte ručním kolem směrem k sobě a přiveďte jehlu do nejvyšší pozice.

3. Zdvihněte přítlačnou patku.

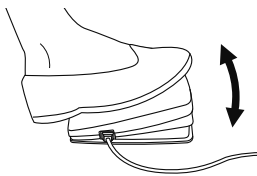
Voličem typu stehu vyberte požadovaný typ stehu.

4. Látku umístěte pod přítlačnou patku, nit protáhněte pod patkou a vytáhněte cca 10 cm látky dozadu stroje.

① 10cm

5. Otočte ručním kolem směrem k sobě až se jehla zpíchne do materiálu na začátek šití.

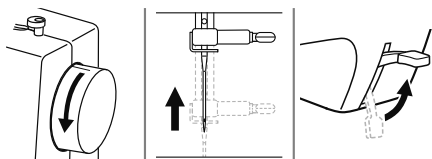
6. Spusťte přítlačnou patku



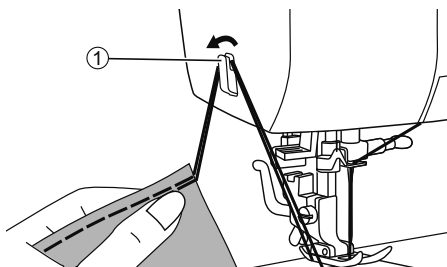
7. Pro spuštění šití jemně sešlápněte ovládací pedál. Pro zastavení pedál uvolněte.

**Poznámka**

Pro zapoštění a zpevnění švů můžete použít zpětný chod pomocí páčky zpětného chodu. Viz kapitola "Užitečné tipy".



8. Otočte ručním kolem směrem k sobě pro vytáhnutí jehly z materiálu a nastavte ji do nejvyšší polohy. Poté zdvihnete přítlačnou patku a vytáhněte ušitou látku.



9. Zahákněte obě nitě do háčku na bočním krytu. Zatáhněte za ně směrem dolů a nitě se odříznou.

① Ořez nití

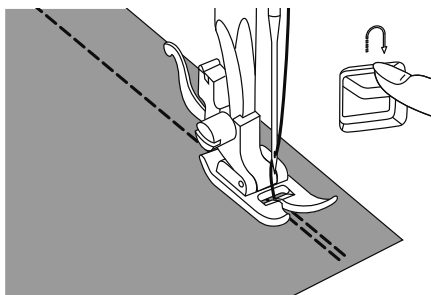
# Užitečné tipy

Níže jsou popsány různé cesty, jak docílit lepších výsledků při šití Vašeho projektu.

Výsledek závisí na typech látek a stehů. Použijte pro Váš projekt stejnou látku prosím a proveďte zkušební šití.

Použijte pro testování vždy stejnou látku a nitě, které budete používat při šití Vašeho projektu a zkontrolujte nastavení napětí nitě, délky a šířky stehu.

Protože výsledek vždy závisí na typu stehování a vrstvách šitého materiálu, vždy proveďte zkušební šití za stejných podmínek.

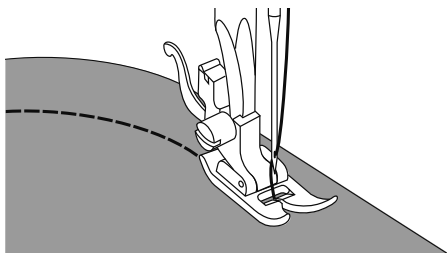


## ❖ Zpětný chod

Zpětné šití se používá pro započetí na začátku a na konci šití.

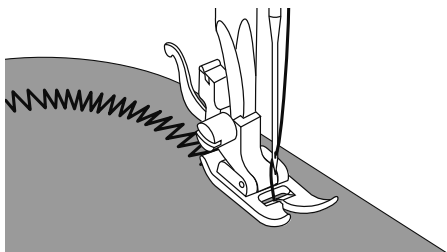
Stiskněte páčku zpětného chodu a ušijte cca 4-5 stehů.

Když páčku uvolníte, stroj bude pokračovat v šití směrem dopředu.

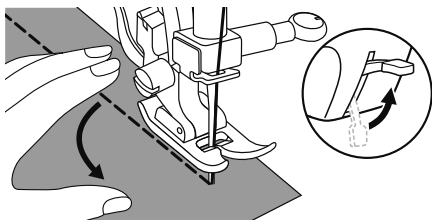


## ❖ Šití oblouků

Lehce měňte směr šití pro šití do oblouku.



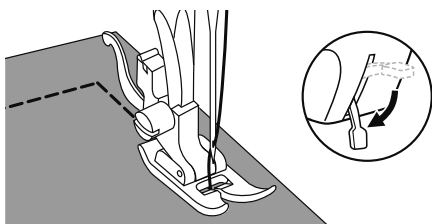
Při šití ZigZage stehem do oblouku, zvolte kratší steh pro získání lepšího stehu.



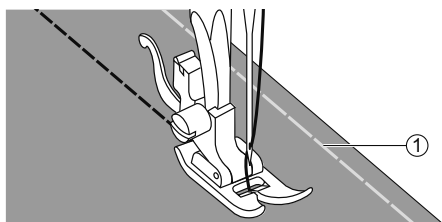
### ❖ Šití rohů

Při dosažení rohu zastavte stroj.

Zapíchněte jehlu do látky. Zdvihněte přítlačnou patku. Jehlu použijete jako záchytný bod a látku otočte o 90°.



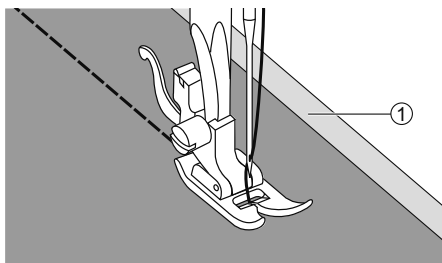
Spusťte přítlačnou patku a pokračujte v šití.



### ❖ Šití pružných materiálů

Vrstvy látky nejprve spojte dlouhým rovným stehem. Poté šijte požadovaným typem stehu.

① Spojovací steh

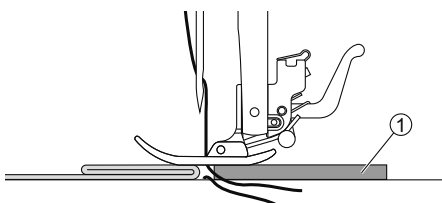


### ❖ Šití jemných materiálů

Při šití velmi jemných materiálů se může stát, že stehy nebudou vždy rovné, anebo nebude látka správně podávána. Pokud se tak stane, vložte pod látku jemný papír a šijte látku společně s papírem.

Až dokončíte šití, papír odtrhnete.

① Stabilizační materiál nebo papír

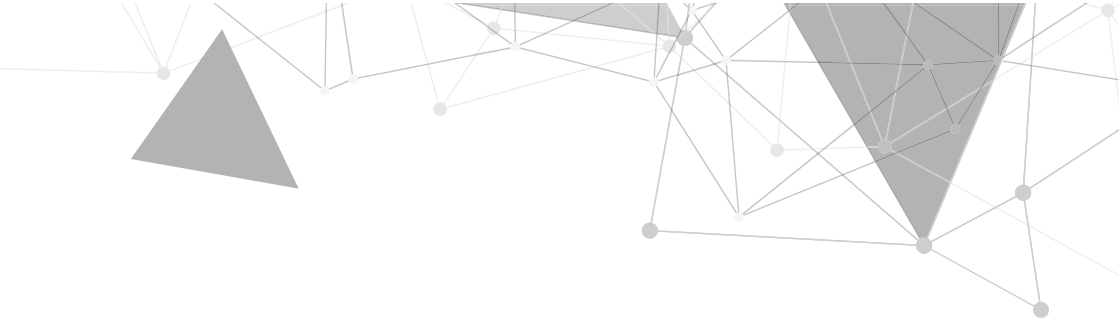


### ❖ Šití silných materiálů

Lze použít karton nebo látku stejné síly, kterou vložíte pod zadní část přítlačné patky, aby se stroj lépe dostal na silnou vrstvu. Anebo můžete pomoci přizdvihnutím přítlačné patky před takto vysokým švem.

① Karton nebo silná látka



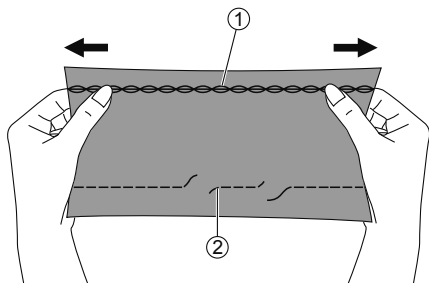


# **| Praktické stehy**



# Pružný steh

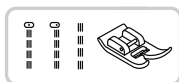
Tento steh použijte při šití pletených trikotů nebo dalších pružných materiálů. Steh Vám umožní, aby šev pružil, aniž by se přetrhla nit.



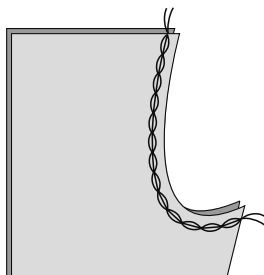
Vhodný pro pružné materiály. Tento steh je také vhodný pro spojování pevných látek jako riflovina.

Tyto stehy lze také použít jako dekorativní vrchní stehování.

- ① Pružný steh
- ② Rovný steh



Použijte univerzální patku.

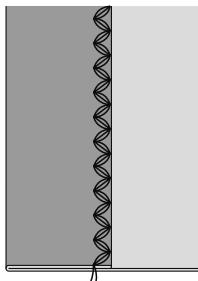


## ❖ Rovný pružný steh

Rovný pružný steh se používá pro přidání trojitého zpevnění na pružné a silné švy.



Použijte univerzální patku.

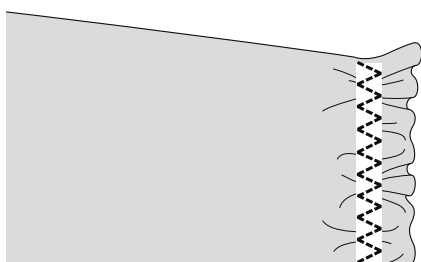
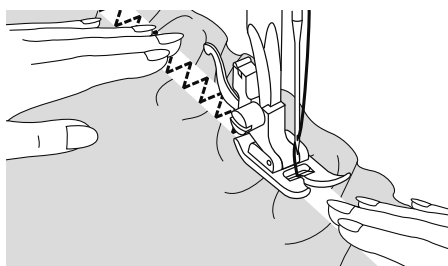
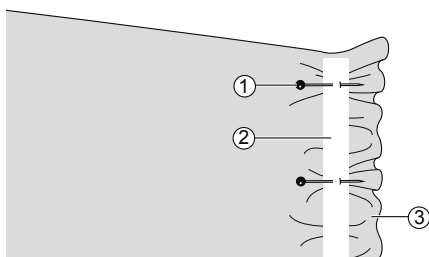


## ❖ ZigZag pružný steh

Trojité ZigZag pružný steh je vhodný na pevné látky jako riflovina, popelín apod.

# Šití pružných látek a elastické pásky

Když je elastická páska připevněna k manžetě nebo pasu kusu oděvu, budou konečnými rozměry rozměry natažené elastické pásky. Je proto nutné použít vhodnou délku elastické pásky.



Použijte univerzální patku.

Přišpendlete elastickou pásku ke spodní straně látky a ujistěte se, že je páska dostatečně přichycena.

- ① Špendlík
- ② Elastická páska
- ③ Spodní strana (rub)

Přišijte pásku k látce. Pásku při šití mírně natahujte, aby byla stejné délky jako látka.

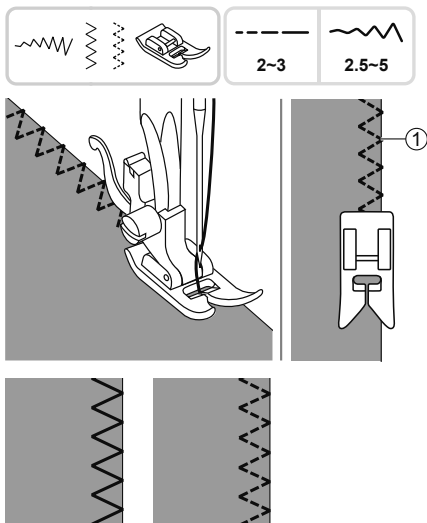
Levou rukou tahejte látku za přítlačnou patku a pravou rukou ji tahejte za špendlík nejbliže přední straně přítlačné patky.

## Poznámka

Ujistěte se, že během šití nenarazí jehla do špendlíku. Mohla by se ohnout, nebo zlomit.

# Overlockový steh

Šítí overlockovými stehy při okraji látky pro zamezení třepení.



Použijte univerzální patku.

Šítí overlockovými stehy tak, jehla vždy mírně přesáhne okraj látky na pravé straně.

① Bod přesahu jehly

# Slepý steh

Zajištění spodní části sukni nebo kalhot pomocí slepého stehu. Tento steh bude šit neviditelným stehem na pravé straně látky.



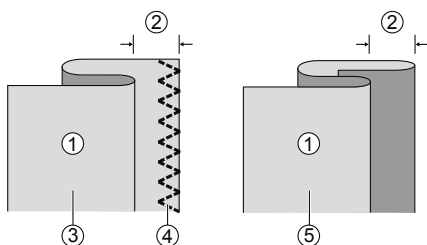
Použijte univerzální patku.

..... Slepý lem pro pevné látky.

..... Slepý steh pro pružné látky.

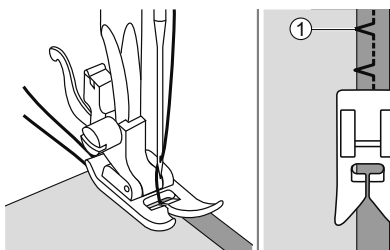
## Poznámka

Vždy proveďte zkoušku na stejném materiálu.



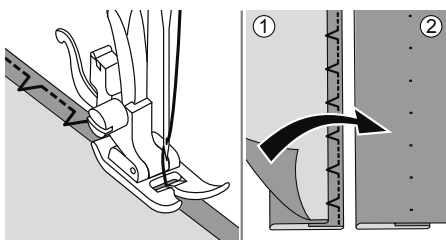
Podle obrázku složte látku spodní (rub) stranou nahoru.

- ① Spodní strana (rub)
- ② 5mm
- ③ Pro silné látky
- ④ Overlockový steh
- ⑤ Pro lehké/střední látky



Vložte látku pod přitlačnou patku. Otočte ručním kolem k sobě dokud se jehla neposune úplně doleva. Měla by akorát propíchnout lem látky.

- ① Bod přesahu jehly



Šijte pomalu a pečlivě ved'te látku podél lemu.

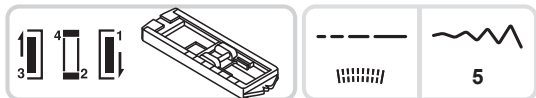
Otočte látku.

- ① Spodní strana (rub)
- ② Vrchní strana (líc)

# 4-kroková knoflíková dírka

Velikost knoflíkové dírky lze zvolit podle velikosti knoflíku..

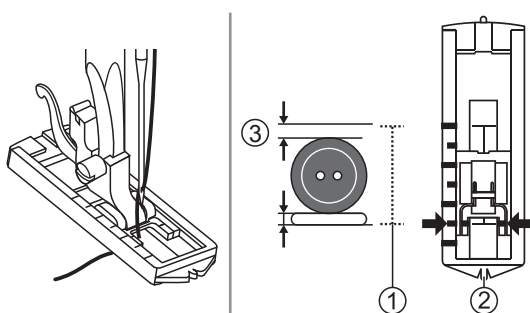
Pro šití knoflíkových dírek na pružné materiály se doporučuje použít stabilizační materiál. Nejlepších výsledků dosáhnete, když mírně povolíte napětí na horní niti.



Použijte patku pro knoflíkovou dírku.

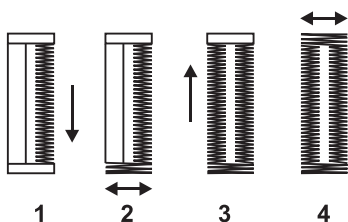
## Pozor!

Použijte stejnou látku a proveďte zkušební šití.



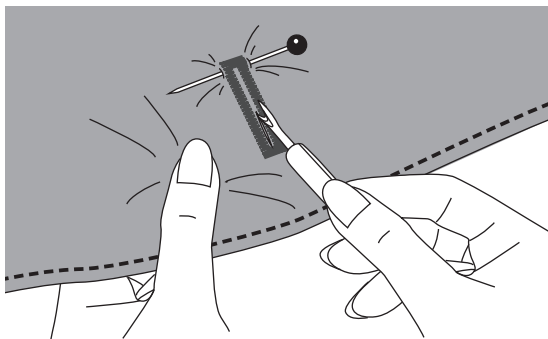
Na určení správné délky knoflíkové dírky změřte průměr a sílu knoflíku a k tomu přidejte 3 mm. Označte si na látku umístění knoflíkové dírky. Vložte látku pod patku tak, aby značka na přední straně patky odpovídala počátečnímu bodu dírky na látce.

- ① Velikost dírky
- ② Střed knoflíkové dírky
- ③ 3 mm



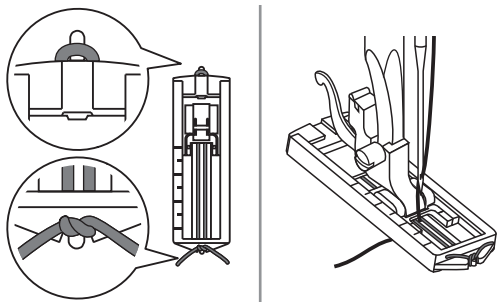
Pomocí voliče typu stehů postupujte podle posloupnosti přepínáním režimů. Při přepínání voliče z jednoho režimu do druhého se ujistěte, že je jehla vždy v nejvyšší poloze. Při provádění kroků 2 a 4 nedělejte příliš mnoho stehů.

Dírku stříhejte uprostřed velmi pečlivě, abyste si neprostříhli stehy.



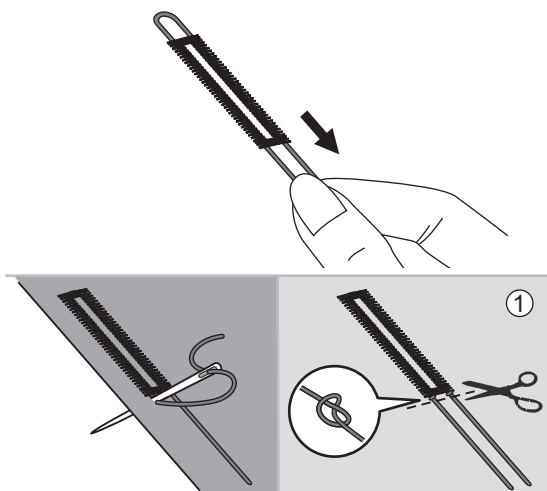
## Pozor!

Během řezání pomocí páráčku, držte ruce stranou, abyste se nezranili.



## ❖ Vyztužení dírek na pružných materiálech

Při šití knoflíkových dírek na pružné materiály zahákněte silnou nit nebo provázek pod patku knoflíkové dírky. Při šití knoflíkové dírky se provázek přišije na látku a dírka se tak vyztuží. Jakmile budete mít knoflíkovou díрку ušitou, jemně potáhněte silnou nit, aby zmizely zvlnění a zbytek odstříhnete.



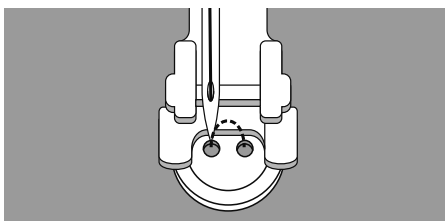
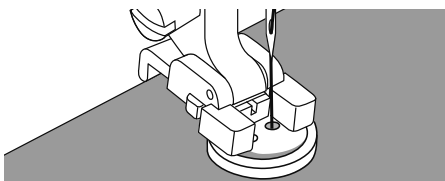
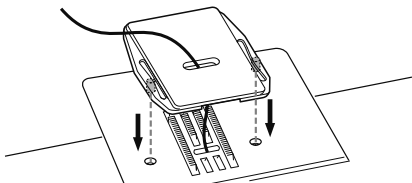
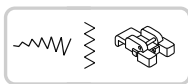
① Spodní strana (rub)

### Pozor!

Při této operaci se doporučuje použít stabilizační materiál.

# Přišívání knoflíků

S tímto šicím strojem lze přišívat knoflíky. Lze přišívat knoflíky se 2 i 4 dírkami.



Použijte patku pro přišívání knoflíků a destičku pro zakrytí podávacích zoubků.

Nainstalujte destičku pro zakrytí zoubků.

Látku umístěte pod patku. Položte knoflík na předem označené místo na látce a spusťte přítlačnou patku.

Použijte rovný steh a ušijte několik zajišťovacích stehů.

Stroj bez voliče šířky stehu: Nastavte ZigZag steh voličem typu stehu a vyberte šířku tak, aby odpovídala dírkám v knoflíku.

Stroj s voličem šířky stehu: Vyberte ZigZag steh voličem typu stehu a šířku nastavte voličem šířky stehu tak, aby šířka odpovídala dírkám v knoflíku.

Otočte ručním kolem a zkontrolujte tak, jestli jehla lehce prochází do levé i pravé dírky v knoflíku.

Pomalou šijte na knoflíku asi 10 stehů. Poté vyberte rovný steh a ušijte několik zajišťovacích stehů.



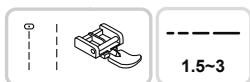
U knoflíků se 4 dírkami napřed přišijte přední dvě dírky, potom posuňte látku a přišijte stejným způsobem zadní dvě dírky.

Po skončení práce odstraňte destičku pro zakrytí podávacích zoubků.



# Přišívání zipů

Tato patka může být nastavena pro šití každé strany zipu. Okraj patky vede zip, a tak zajišťuje rovné vedení zipu.

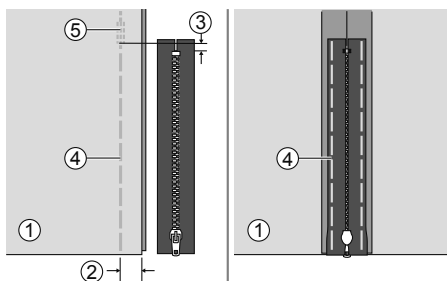


Použijte zipovou patku.

## ⚠ Pozor

Zipovou patku lze použít pouze pro rovný steh. Jehla by při šití jiných typů stehů mohla narazit do patky.

Ujistěte se, že během šití jehla nenarazí do zipu. Mohla by se zlomit.

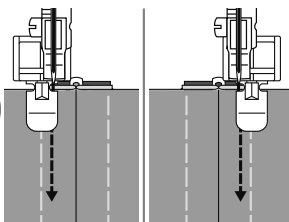
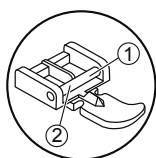


## ❖ Vložení centrálního zipu

Položte horní strany látek k sobě. Ušijte 2 cm spodní šev od pravého okraje spodní části zipu. Ušijte pár zapošivacích stehů. Nastavte délku stehu na maximum, nastavte napětí nitě pod 2 a přišijte zbývající délku látky.

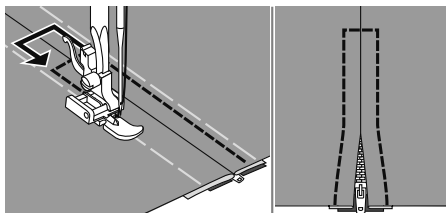
Stiskněte otvor ve švu. Vložte zip směrem dolů. Přišijte pásku zipu.

- ① Spodní strana (rub)
- ② 2cm
- ③ 5mm
- ④ Přichycení
- ⑤ Zapošivací stehy

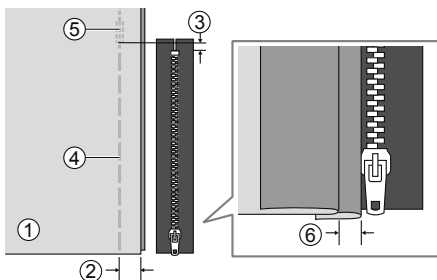


Nasadte zipovou patku.

- ① Připevněte pravý kolík pro šití levé strany zipu.
- ② Připevněte levý kolík pro šití pravé strany zipu.



Stehování okolo zipu. Odstraňte přichycení a zatlačte.

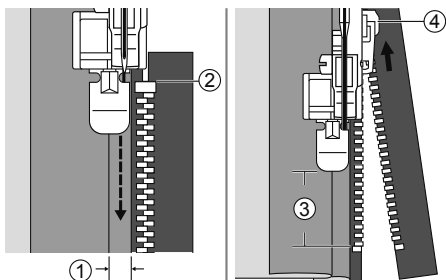


### ❖ Vložení bočního zipu

Položte horní strany látek k sobě. Ušijte 2 cm spodní šev od pravého okraje spodní části zipu. Ušijte pár zapošívacích stehů. Nastavte délku stehu na maximum, nastavte napětí nitě pod 2 a přišijte zbývající délku látky.

Složte zadní stranu k otvoru ve švu nalevo. Otočte pod pravý šev pro 3 mm založení.

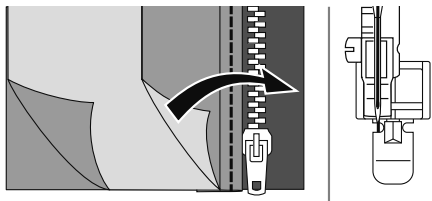
- ① Spodní strana (rub)
- ② 2cm
- ③ 5mm
- ④ Přichycení
- ⑤ Zapošívací stehy
- ⑥ 3mm



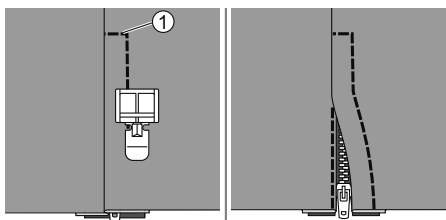
Přichyťte zipovou patku. Přichyťte pravý kolík pro šití levé strany zipu. Přišijte zip do látky a přidejte navíc 3 mm od konce zipu.

Zastavte stroj po 5 cm od konce zipu. Spusťte jehlu do látky, zdvihněte patku, rozepněte zip a pokračujte v šití.

- ① 3mm
- ② Konec zipu
- ③ 5cm
- ④ Zip



Otočte látku vrchní stranou ven. Přichyťte levý kolík pro šití pravé části zipu.



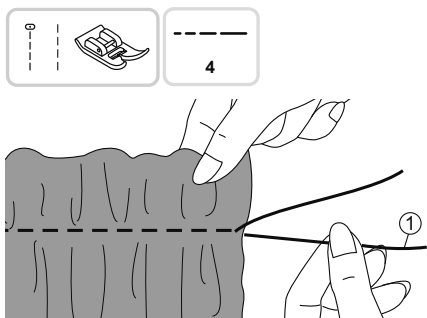
Šijte přes spodní konec zipu a po jeho pravé straně.

① Spodní konec

Zastavte stroj 5 cm před koncem zipu. Odstraňte přichycení a rozepněte zip. Došijte zbývající šev.

## Řasení

Vhodné pro oblečení i dekoraci do domácnosti. Nejlépe funguje na jemných až středních materiálech.



Použijte univerzální patku..

Před šitím se ujistěte, že horní i spodní nit je protažená cca 5 cm za patkou. Podívejte se na kapitolu "Vytáhnutí spodní nitě".

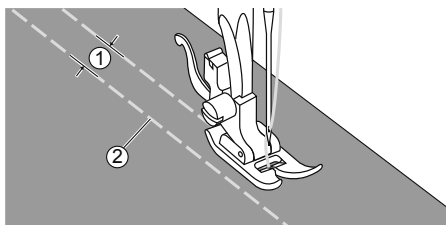
Nastavte napětí nitě pod hodnotu "2". Ušijte jeden řádek nebo více řádků rovných stehů.

Zatáhněte za spodní nit na nastave množství řasení. Na druhé straně nitě zajistěte.

① Spodní nit

# Dekorativní stehy

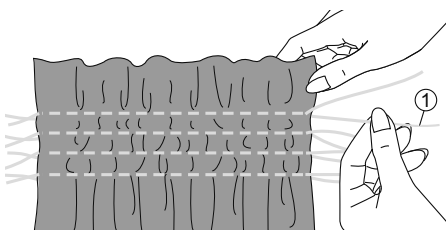
Dekorativní steh vytvořený stehováním nebo vyšíváním přes řasení se nazývá "smocking". Používá se pro ozdobení přední části blůz. Steh smocking přidává látce texturu a pružnost.



Použijte univerzální patku.

Prodlužte steh na maximum, nastavte napětí nitě pod hodnotu 2 a ušijte přichytávací stehy 1 cm okolo oblasti pro dekorativní steh.

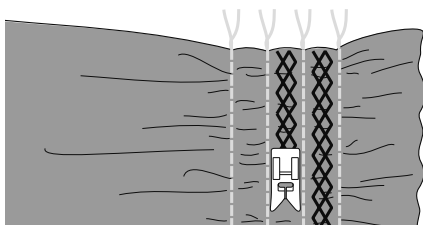
- ① 1cm
- ② Přichycení



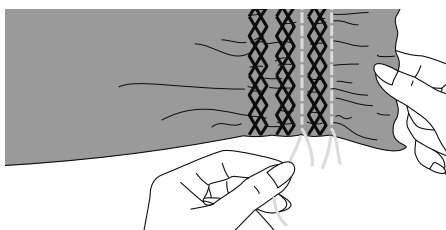
Na kraji uvažte nitě.

Zatáhněte za spodní nit a nastavte množství řasení. Na konci nitě zajistěte.

- ① Spodní nit

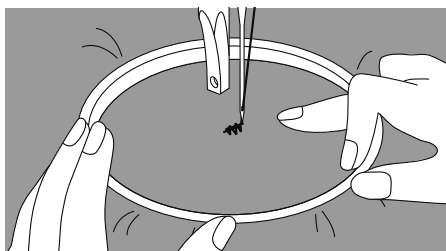
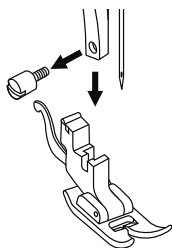
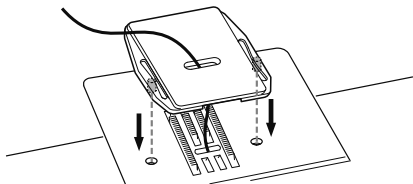
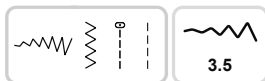


Snižte napětí nitě, pokud je to potřeba a ušijte dekorativní stehy mezi rovnými švy.



Vytáhněte přichytávací stehy.

# Volné látání, vyšívání a monogramování



## ❖ Příprava pro vyšívání a monogramování

\* Vyšívací rámeček není součástí stroje

Nainstalujte destičku pro zakrytí podávacích zoubků.

Oddělte přítlačnou patku a držák patek.

Požadované písmo nebo obrázek si předkreslete na látku.

Látku co nejlépe vypněte ve vyšívacím rámečku.

Vložte látku pod jehlu. Ujistěte se, že je tyč přítlačné patky spuštěná dolů.

Otočte ručním kolem k sobě, abyste vytáhli spodní nit nahoru. Ušijte několik zajišťovacích stehů.

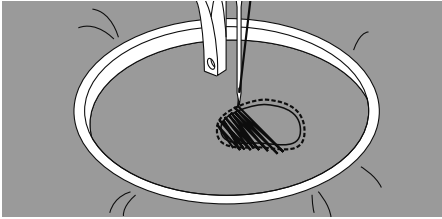
Palci a prsty obou rukou držte vyšívací rámeček, zatímco materiál tlačíte prostředními prsty a okraj rámečku podpiráte malíčky.

### ▲ Pozor

Držte prsty stranou od pohyblivých součástí, speciálně od jehly.

### Poznámka

Po skončení práce odstraňte destičku pro zakrytí podávacích zoubků



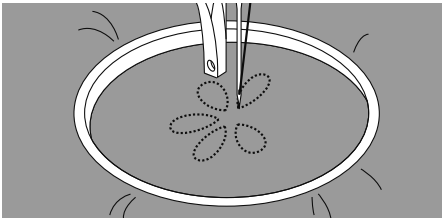
### ❖ Látání

Napřed šijte okolo okraje díry (pro zajištění nití). Poté šijte zleva doprava přes díru konstantním pohybem.

Otočte látkou po 1/4 a šijte první řádek přes díru pomalu.

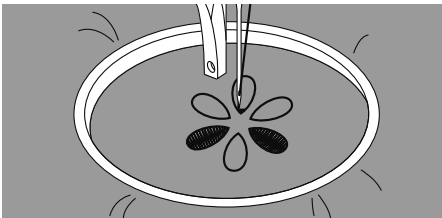
#### Poznámka

Látání volným pohybem je docíleno bez podávacího systému stroje. Pohyb látky je kontrolován obsluhou. Je zapotřebí koordinovat rychlost šití a posun látky.



### ❖ Vyšívání

Šijte podél obrysu vzoru posunováním vyšívacího rámečku. Během šití udržujte konstantní rychlost.



Vyplňte vzor stehy šitím od okraje vzoru k okraji. Držte stehy blízko u sebe.

Rychlým pohybem rámu docílíte delších stehů, pomalým naopak stehů kratších.

Na konci vzoru zajistěte zapošívacími stehy.

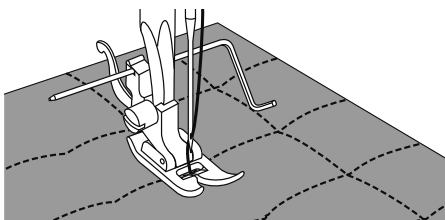
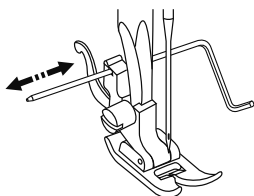
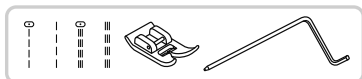


### ❖ Monogramování

Šijte tak, že rukama pomalu posunujete rámeček podél písma konstantní rychlostí. U posledního písmene použijte pár zajišťovacích stehů

# Quiltování

Quiltování je sešívání malých geometricky pravidelných kusů látky k sobě.

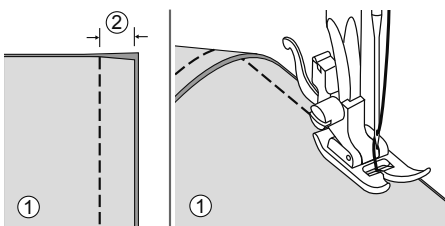


Použijte univerzální patku a vodící/quiltovací pravítko.

## ❖ Použití vodícího/quiltovacího pravítka

Nasadte vodící/quiltovací pravítko podle obrázku a nastavte požadovanou šířku vedení.

Ušijte první řádek a posuňte látku tak, abyste mohli šít rovnoběžný řádek, kdy vodící pravítko povedete po předchozím ušitém řádku.



Použijte univerzální patku.

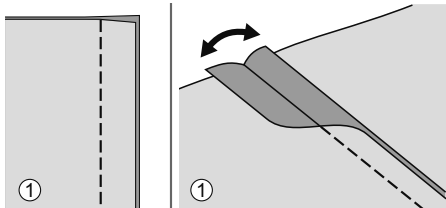
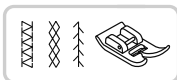
## ❖ Spojení dvou kusů látky

Položte dva kusy látky vrchní stranou k sobě a přišijte rovným stehem.

Spojte kousky látky se vzdáleností od švu 5 mm.

Přišijte tak, aby boční strana patky byla zarovnaná s okrajem látky.

- ① Spodní strana (rub)
- ② 5mm



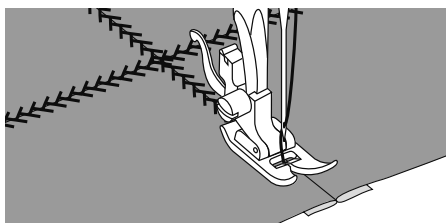
Použijte univerzální patku.

### ❖ Patchwork

Položte dvě látky horní stranou k sobě a přišijte je rovným stehem.

Otevřete přeložení a zatlačte, aby bylo ploché.

① Spodní strana (rub)

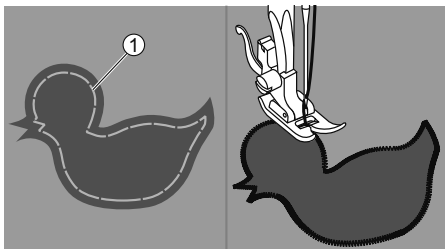


Na vrchní straně látky zarovnejte patku na střed švu a stehujte přes něj.



# Aplikace

Můžete vytvářet aplikace vystřihnutím jiné látky a jejím přišitím ji použít jako dekoraci.



Použijte univerzální patku..

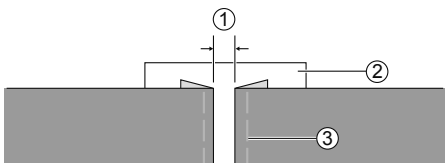
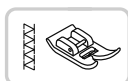
Vystřihněte si vzor aplikace a položte jej na látku. Šijte pomalu podél okraje vzoru.

① Přichycení

Přesahující zbytek materiálu odstříhňte. Dejte pozor, abyste nestříhli dostěhů.

# Fagoting

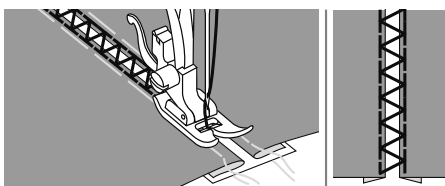
**Stehování pro spojení dvou kusů látek, kdy mezi spoji zůstává mezera se nazývá Fagoting. Používá se na blůzy a dětské oblečení. Steh je více dekorativní, když se použije silnější nit.**



Použijte univerzální patku.

Založte okraje dvou kusů látek a nechte mezi nimi mezeru 4 mm a položte je na proužek papíru.

- ① 4mm
- ② Tenký papír
- ③ Přichycení

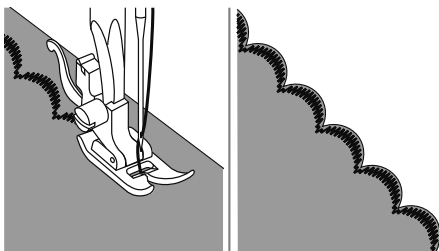


Zarovnejte střed patky na střed mezi oběma látkami a začněte šít.

Po dokončení šití odstraňte papír a přichytávací stehy.

# Vroubkovaný steh

Steh ve tvaru vlny vypadá jako lastura. Používá se na dekoraci límce blůz a okraje pletenin.



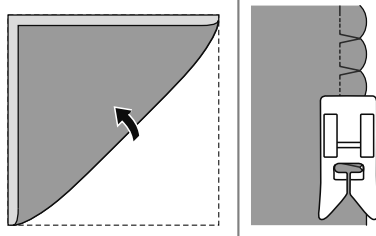
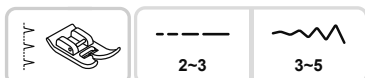
Použijte univerzální patku.

## ❖ Vroubkování okraje

Šijte u okraje látky, avšak ne přes něj.

Zbývající látku odstříhnete kolem stehování, avšak dejte pozor, abyste nestříhli do stehů.

Použijte univerzální patku.



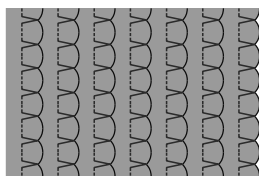
## ❖ Lasturový steh

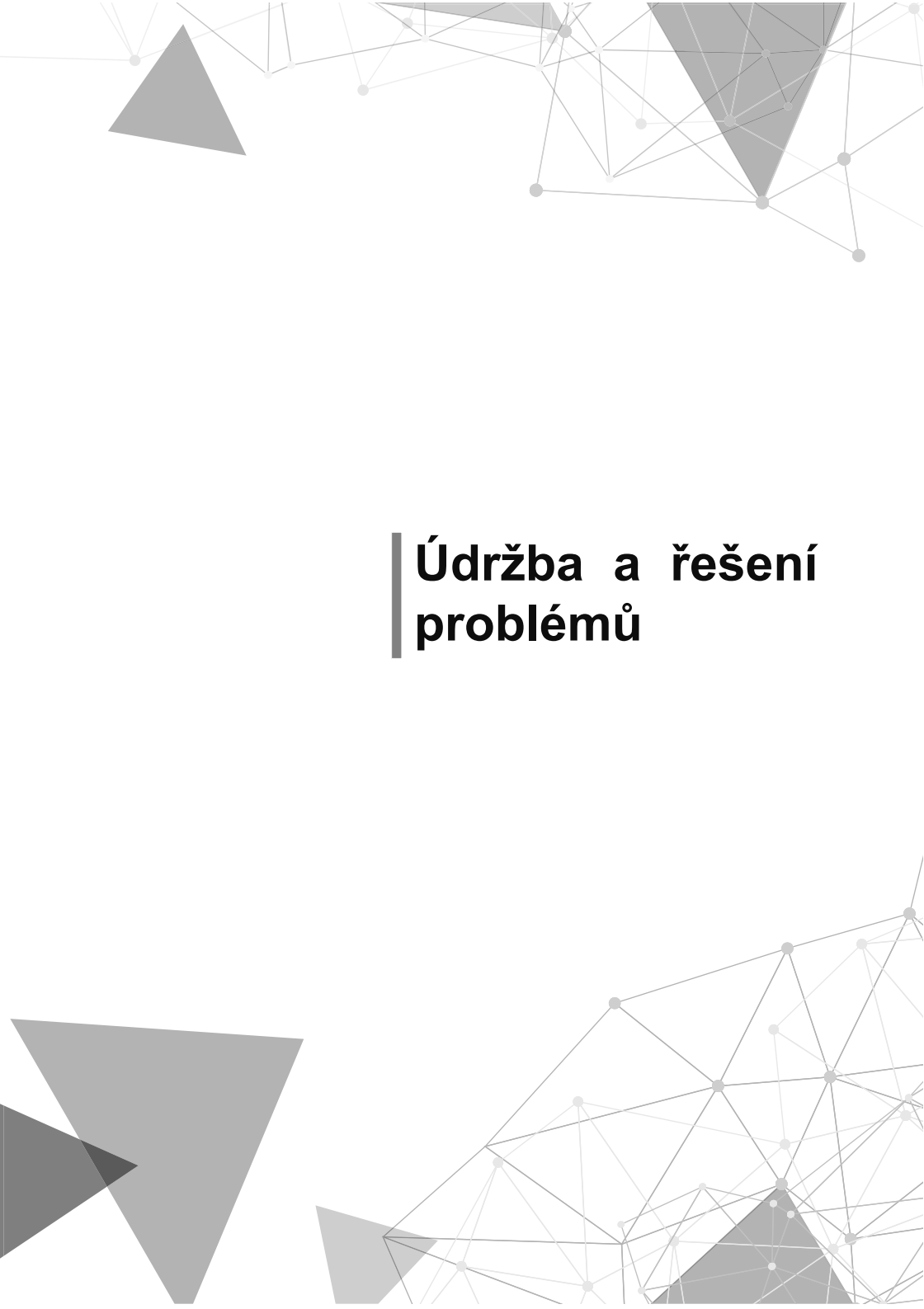
Použijte lehkou tkaninu (například trikot).

Zešikma složte látku.

Když se jehla přesouvá doprava, umožněte jehle uvolnit složený okraj látky.

Po šití, otevřete látku a přežehlete.





# Údržba a řešení problémů

# Údržba

## ▲ Pozor

Před údržbou a čištěním vždy nejprve odpojte šicí stroj z elektrické sítě. Zabráníte tak případným poraněním.

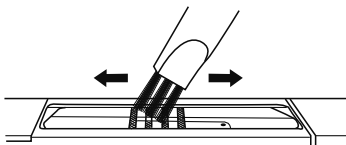
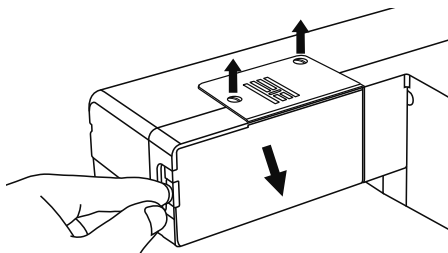
### ❖ Čištění plochy stroje

Pokud je povrch šicího stroje špinavý, lehce navlhčete hadr jemným mýdlem, otřete jej a poté do sucha utřete.

Nepoužívejte žádná organická čistidla.

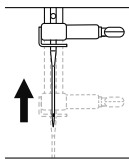
### ❖ Oddělte stehovou desku

Otočte ručním kolem a zdvihněte jehlu do nejvyšší polohy. Otevřete kryt chapače a pomocí L-šroubováku odšroubujte stehovou desku.



### ❖ Čištění podávacích zoubků

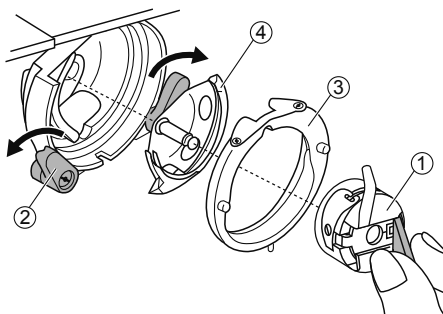
Vyjměte cívkové pouzdro a použijte štěteček pro čištění celé oblasti.



## ❖ Čištění a mazání chapače

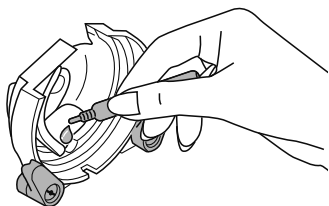
Zbytky látky a nití je třeba pravidelně odstraňovat. Při vkládání nebo vyjmutí cívkového pouzdra musí být jehla v nejvyšší poloze.

Vyjměte cívkové pouzdro. Odklopte od sebe zajišťovací páčky držáku chapače. Oddělte držák chapače a chapač a oblast vyčistěte měkkou čistou látkou.

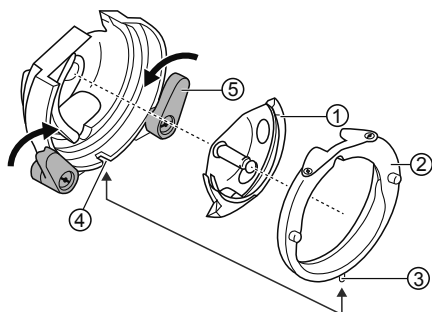


- ① Cívkové pouzdro
- ② Zajišťovací páčky
- ③ Držák chapače
- ④ Chapač

Namažte podle obrázku olejem pro šicí stroje (1-2 kapky)



Vložte zpět chapač, nasadte držák chapače tak, aby kolík zapadl do drážky a zajistěte pomocí páček. Vložte cívkové pouzdro s přišroubujte ji.



- ① Chapač
- ② Držák chapače
- ③ Kolík
- ④ Drážka
- ⑤ Zajišťovací páčky

# Průvodce řešením problémů

Předtím, než budete volat do servisu, zkontrolujte prosím následující tabulku. Pokud bude problém nadále přetrvávat, kontaktujte nejbližší servisní středisko.

| Problém                | Příčina                                   | Oprava   | Strana |
|------------------------|---|--|--------|
| Horní nit se přetrhne  | 1. Nit není správně navlečena             | 1. Znovu navlečte horní nit.                                     | 11     |
|                        | 2. Příliš velké napětí nitě.              | 2. Snižte napětí nitě  | 18     |
|                        | 3. Nit je pro danou jehlu příliš silná    | 3. Vyberte silnější jehlu  | 16     |
|                        | 4. Jehla není správně nasazena            | 4. Vyjměte a znovu nasadte jehlu                                 | 15     |
|                        | 5. Nit je zamotaná kolem kolíku na špulku | 5. Nit odmotejte z kolíku a volnou nit znovu namotejte na špulku | 11     |
|                        | 6. Je poškozená jehla.                    | 6. Nasadte novou jehlu   | 15     |
| Spodní nit se přetrhne | 1. Cívkové pouzdro není správně nasazené  | 1. Vyjměte a znovu nasadte cívkové pouzdro                       | 10     |
|                        | 2. Cívkové pouzdro je špatně navlečené    | 2. Zkontrolujte cívku a cívkové pouzdro                          | 10     |
| Vynechání stehů        | 1. Jehla není správně nasazená            | 1. Vyjměte a znovu nasadte jehlu                                 | 15     |
|                        | 2. Jehla je poškozená.                    | 2. Nasadte novou jehlu   | 15     |
|                        | 3. Nesprávná síla jehly                   | 3. Zvolte vhodnou jehlu pro danou nit                            | 16     |
|                        | 4. Patka není správně nasazená            | 4. Zkontrolujte a správně nasadte patku                          | 17     |
|                        | 5. Stroj je nesprávně navlečen            | 5. Znovu navlečte horní nit                                      | 11     |
| Lámání jehly           | 1. Je poškozená jehla.                    | 1. Nasadte novou jehlu   | 15     |
|                        | 2. Jehla není správně nasazená            | 2. Nasadte jehlu správně   | 15     |
|                        | 3. Nesprávná síla jehly pro danou látku   | 3. Vyberte jehlu vhodnou pro danou látku a nit                   | 16     |
|                        | 4. Je nasazená nesprávná patka            | 4. Vyberte správnou patku  | -      |
|                        | 5. Šroub objímky jehly je povolný         | 5. Utáhněte šroub  | 15     |
|                        | 6. Patka není vhodná pro daný typ stehu   | 6. Nasadte správnou patku  | -      |
|                        | 7. Napětí horní nitě je příliš velké      | 7. Povolte napětí horní nitě                                     | 18     |

| Problém                                   | Příčina   | Oprava  | Strana |
|---|---|---|--------|
| Volné stehy                               | 1. Stroj není správně navlečen                                | 1. Zkontrolujte a znovu navlečte nit  | 11     |
|   | 2. Cívkové pouzdro není správně navlečené                     | 2. Navlečte cívkové pouzdro podle obrázku   | 8      |
|   | 3. Nesprávná kombinace jehly/ látky/nitě                      | 3. Síla jehly musí odpovídat nití a látce   | 16     |
|   | 4. Špatné napětí nitě.  | 4. Upravte napětí nitě.   | 18     |
| Nahromadě ní švů nebo sraštění            | 1. Jehla je pro danou látku příliš silná                      | 1. Zvolte správnou sílu jehly.  | 16     |
|   | 2. Nesprávná délka stehu.                                     | 2. Upravte délku stehu.   | 22     |
|   | 3. Příliš velké napětí nitě.                                  | 3. Povolte napětí nitě  | 18     |
| Stahování švů                             | 1. Příliš velké napětí horní nitě                             | 1. Povolte napětí nitě.   | 18     |
|   | 2. Nesprávně navlečená horní nit                              | 2. Znovu navlečte nit.  | 11     |
|   | 3. Příliš silná jehla pro danou látku                         | 3. Zvolte vhodnou jehlu pro danou nit a látku   | 16     |
|   | 4. Příliš dlouhý steh   | 4. Zkratek steh.  | 22     |
|   | 5. Šijete příliš slabou látku.                                | 5. Šijte pomocí stabilizačního materiálu  | 26     |
| Stehy jsou rozhozené                      | 1. Patka není vhodná pro tento typ stehu                      | 1. Zvolte vhodnou patku.  | -      |
|   | 2. Příliš velké napětí nitě                                   | 2. Povolte napětí nitě.   | 18     |
| Zaseknutí nit                             | 1. Nit je zachycená v chapači                                 | Vyměňte horní nit a cívkové pouzdro. Otočte ručním kolem dopředu a dozadu, aby se odstranily zbytky nití. | 47     |
|   | 2. Podavač je plný zbytků látky                               |   |        |
| Stroj je hlučný                           | 1. Nečistoty se nashromáždily kolem jehlení tyče nebo chapače | 1. Vyčistěte chapač a podavač.  | 48     |
|   | 2. Poškozená jehla.   | 2. Vložte novou jehlu.  | 15     |
|   | 3. Nit je zachycená v chapači.                                | Vyměňte horní nit a cívkové pouzdro. Otočte ručním kolem dopředu a dozadu, aby se odstranily zbytky nití. | 47     |
|   | 4. Podavač je plný zbytků látky                               |   |        |
| Nerovnoměrné stehy, nerovnoměrné podávání | 1. Špatná kvalita nitě  | 1. Zvolte kvalitnější nit.  | 16     |
|   | 2. Cívkové pouzdro je špatně navlečené                        | 2. Vyměňte cívkové pouzdro a nit a znovu jej navlečte a nasadte.  | 8      |
|   | 3. Tahali jste za látku.                                      | 3. Během šití netahejte za látku. Nechte stroj, ať ji posunuje sám.                                       | -      |

| <b>Problém</b>       | <b>Příčina</b>                | <b>Oprava</b>             | <b>Strana</b> |
|----------------------|-------------------------------|---------------------------|---------------|
| Šicí stroj nefunguje | 1. Stroj je vypnutý.          | 1. Zapněte stroj.         | 4             |
|                      | 2. Patka je zdvižená.         | 2. Spust'te patku.        | 7             |
|                      | 3. Stroj není zapojen v síti. | 3. Zapojte přívodní kabel | 4             |





Nevyhazujte elektrické spotřebiče do netříděného komunálního odpadu, používejte zařízení pro tříděný odpad.

Informace o dostupných systémech sběru získáte u své lokální vlády.

Pokud jsou elektrické spotřebiče likvidovány na skládkách nebo jsou jen tak volně pohozeny, mohou

nebezpečné látky proniknout do podzemních vod a dostat se do potravinového řetězce, což poškodit Vaše zdraví a zdraví všech osob.

Při výměně starých spotřebičů za nové je prodejce povinen odebrat starý spotřebič k likvidaci zdarma.