

PHILIPS

Reproduktor
Soundbar

Řada 5000

TAB5305

Návod k obsluze



Zaregistrujte svůj výrobek a získejte podporu na stránkách
www.philips.com/support

Obsah

| | | | | | |
|----------|--|----------|----------|----------------------------|-----------|
| 1 | Důležité informace | 2 | 5 | Montáž na stěnu | 11 |
| | Pomoc a podpora | 2 | | | |
| | Důležité bezpečnostní pokyny | 2 | 6 | Parametry výrobku | 12 |
| | Péče o váš výrobek | 3 | | | |
| | Péče o životní prostředí | 3 | 7 | Odstraňování potíží | 12 |
| | Shoda | 4 | | | |
| | Obsah balení | 4 | | | |
| 2 | Vaše zařízení SoundBar | 4 | | | |
| | Hlavní jednotka | 4 | | | |
| | Dálkový ovladač | 5 | | | |
| | Konektory | 6 | | | |
| 3 | Připojení | 6 | | | |
| | Umístění | 6 | | | |
| | Propojení zařízení SoundBar a subwooferu | 7 | | | |
| | Ruční párování subwooferu | 7 | | | |
| | Připojení zvuku z televizoru a dalších zařízení | 8 | | | |
| 4 | Použití vašeho zařízení SoundBar | 9 | | | |
| | Zapnutí / vypnutí | 9 | | | |
| | Ovládání hlasitosti | 9 | | | |
| | Výběr zdroje | 9 | | | |
| | Nastavení EQ | 9 | | | |
| | Zdroj zvuku AUX | 9 | | | |
| | Zdroj zvuku Optical | 10 | | | |
| | Zdroj zvuku HDMI (ARC) | 10 | | | |
| | Přehrávání audia přes Bluetooth | 10 | | | |
| | Automatický pohotovostní režim | 11 | | | |
| | Použití továrních nastavení | 11 | | | |

1 Důležité informace

Před použitím výrobku si přečtete všechny pokyny a pochopíte je. Pokud je škoda způsobena nedodržením pokynů, nelze uplatnit záruku.

Pomoc a podpora

Pro rozsáhlou online podporu navštivte www.philips.com/support:

- stáhněte si návod k obsluze a stručnou příručku
- sledujte videonávody (k dispozici pouze pro vybrané modely)
- najděte odpovědi na často kladené otázky (FAQ)
- napište nám otázku přes e-mail
- chatujte s naším zástupcem podpory.

Podle pokynů na webu vyberte požadovaný jazyk a poté zadejte číslo modelu výrobku. Případně můžete kontaktovat zákaznickou péči ve vaší zemi. Před kontaktováním si poznamenejte číslo modelu a sériové číslo výrobku. Tyto informace naleznete na zadní nebo spodní straně výrobku.

Důležité bezpečnostní pokyny

- Přečtete si tyto pokyny.
- Tyto pokyny si uschovejte.
- Respektujte všechna varování.
- Postupujte podle všech pokynů.
- Přístroj nepoužívejte v blízkosti vody.
- Čistěte pouze suchým hadříkem.
- Neblokujte žádné větrací otvory. Instalaci provádějte podle pokynů výrobce.
- Neinstalujte v blízkosti zdrojů tepla, jako jsou radiátory, tepelné registry, kamna nebo jiná zařízení (včetně zesilovačů), které produkují teplo.
- Nemařte bezpečnostní účel polarizované nebo uzemněné zástrčky. Polarizovaná zástrčka má dvě lopatky s jednou širší než druhou. Zástrčka typu uzemnění má

dvě lopatky a třetí uzemňovací kolík. Pro vaši bezpečnost je k dispozici široká lopatka nebo třetí kolík. Pokud dodaná zástrčka nezapadá do vaší zásuvky, požádejte elektrikáře o výměnu zastaralé zásuvky.

- Napájecí kabel chraňte před pošlapáním nebo skřípnutím, zejména v okolí zástrček, zásuvek a na místech, kde vystupují ze zařízení.
- Používejte pouze příslušenství/doplňky určené výrobcem.
- Používejte pouze vozíky, podstavce, stativy, držáky či stolky doporučené výrobcem nebo prodávané se zařízením.
- Při použití vozíku postupujte při převážení přístroje na vozíku obezřetně, abyste předešli zranění z důvodu překlopení.
- Odpojte přístroj během bouřek nebo po dlouhé době nečinnosti.
- Veškeré opravy může provádět pouze kvalifikovaný servis. Pokud byl přístroj jakýmkoli způsobem poškozen, například je poškozen napájecí kabel nebo zástrčka, došlo k rozliti kapaliny nebo do přístroje spadly předměty, přístroj byl vystaven dešti nebo vlhkosti, nefunguje normálně nebo byl upuštěn, je vyžadována údržba.
- **VÝSTRAHA** ohledně použití baterie – abyste zabránili vytečení baterie, které může mít za následek zranění osob, poškození majetku nebo poškození jednotky:
 - Vložte všechny baterie správně, + a - podle označení na jednotce.
 - Nekombinujte baterie (staré a nové nebo uhlíkové a alkalické atd.).
 - Pokud jednotku delší dobu nepoužíváte, vyjměte baterie.
 - Baterie nesmí být vystaveny nadměrnému teplu, jako je sluneční světlo, jemné světlo nebo podobně.
 - Perchloristanový materiál – může vyžadovat zvláštní zacházení. Viz www.dtsc.ca.gov/hazardouswaste/perchlorate.
- Výrobek/dálkový ovladač může obsahovat baterii mincového/knoflíkového typu, kterou lze spolknout. Baterii uchovávejte vždy mimo dosah



děti! Při požití může baterie způsobit vážné zranění nebo smrt. K těžkým vnitřním popáleninám může dojít do dvou hodin po požití.

- Pokud máte podezření, že baterie byla spolknuta nebo umístěna uvnitř kterékoli části těla, okamžitě vyhledejte lékařskou pomoc.
- Při výměně baterií uchovávejte všechny nové i použité baterie mimo dosah dětí. Po výměně baterie se ujistěte, že je přihrádka na baterie zcela bezpečná.
- Pokud nelze přihrádku na baterie zcela zajistit, přestaňte produkt používat. Uchovávejte mimo dosah dětí a kontaktujte výrobce.
- Přístroj nesmí být vystaven kapající či šplouchající vodě.
- Na zařízení nepokládejte žádné zdroje nebezpečí (například předměty naplněné tekutinou, zapálené svíčky).
- Tento přístroj může obsahovat olovo a rtuť. Likvidujte v souladu s místními, státními nebo federálními zákony. Informace o likvidaci nebo recyklaci získáte u místních úřadů. Pro další pomoc ohledně možností recyklace kontaktujte www.mygreenelectronics.com, www.eiae.org nebo www.recycle.philips.com.
- Pokud se jako odpojovací zařízení používá SÍŤOVÁ zástrčka nebo spojka zařízení, musí zůstat odpojovací zařízení snadno ovladatelné.
- Neumísťujte tento přístroj na nábytek, který může dítě naklonit a dospělý se o něj opřít, bude ho tahat, stát nebo na něj lézt. Padající přístroj může způsobit vážné zranění nebo dokonce smrt.
- Toto zařízení by nemělo být umístěno do vestavěné instalace, jako je knihovna nebo stojan, pokud není zajištěno řádné větrání. Dbejte na to, aby kolem tohoto zařízení zůstal prostor 7,8 palce (20 cm) nebo více.

Symbol zařízení třídy II



Tento symbol označuje, že jednotka má systém dvojité izolace.

Seznamte se s těmito bezpečnostními symboly



Symbol „blesk“ označuje neizolovaný materiál v jednotce, který může způsobit úraz elektrickým proudem. V zájmu bezpečnosti všech členů vaší domácnosti nesnímejte kryt výrobku.



Symbol „vykřičník“ upozorňuje na funkce, o nichž byste si měli pozorně přečíst příloženou dokumentaci, aby nedošlo k problémům s provozem a údržbou.

VAROVÁNÍ: Aby se snížilo riziko požáru nebo úrazu elektrickým proudem, nemělo by být toto zařízení vystaveno dešti nebo vlhkosti a na tento přístroj by neměly být ukládány předměty naplněné tekutinami, například vázy.

UPOZORNĚNÍ: Chcete-li zabránit úrazu elektrickým proudem, plně zasuňte širokou lopatku zástrčky do širokého slotu.

Péče o váš výrobek

K čištění výrobku používejte pouze hadřík z mikrovlákna.

Péče o životní prostředí

Likvidace starého výrobku a baterie



Váš výrobek je navržen a vyroben z vysoce kvalitních materiálů a součástí, které lze recyklovat a znovu použít.



Tento symbol na výrobku znamená, že se na výrobek vztahuje evropská směrnice 2012/19/EU.



Tento symbol znamená, že výrobek obsahuje

baterie, na které se vztahuje evropská směrnice 2013/56/EU a které nelze likvidovat s běžným komunálním odpadem. Informujte se o místním systému odděleného sběru elektrických a elektronických výrobků a baterií. Dodržujte místní předpisy a nikdy nevyhazujte výrobky ani baterie do běžného domovního odpadu. Správná likvidace starých výrobků a baterií pomáhá předcházet negativním důsledkům pro životní prostředí a lidské zdraví.

Vyjímání jednorázových baterií

Chcete-li vyjmout jednorázové baterie, viz část Instalace baterií.

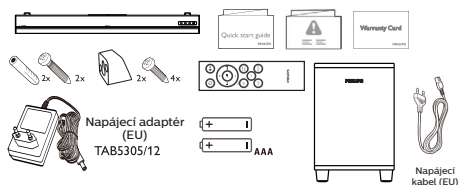
Shoda

Tento výrobek vyhovuje požadavkům Evropského společenství na rádiové rušení. Společnost TP Vision Europe B.V. tímto prohlašuje, že tento výrobek je v souladu se základními požadavky a dalšími příslušnými ustanoveními směrnice 2014/53/EU. Prohlášení o shodě naleznete na www.p4c.philips.com.

Obsah balení

Zkontrolujte a identifikujte položky v balení:

| | |
|---|----|
| Soundbar | ×1 |
| Bezdrátový subwoofer | ×1 |
| Dálkový ovladač | ×1 |
| Síťový adaptér (pro zařízení Soundbar) | ×1 |
| Napájecí kabel (pro subwoofer) | ×1 |
| Držák pro montáž na stěnu (Držáky na stěnu ×2, šrouby ×6, hmoždinky ×2) | ×1 |
| Stručná příručka/Záruční list/ Bezpečnostní list | ×1 |
| Baterie AAA | ×2 |

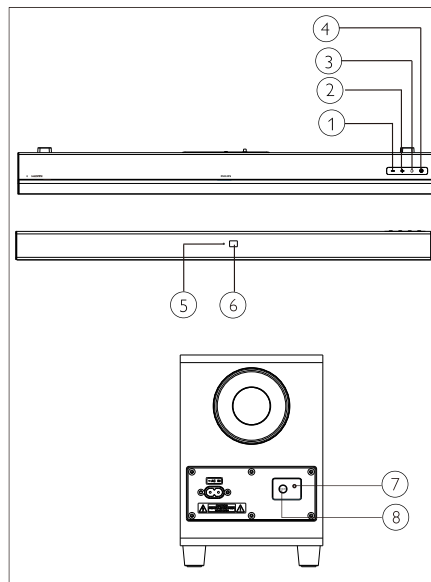


2 Vaše zařízení SoundBar

Gratulujeme k nákupu a vítáme vás u společnosti Philips! Chcete-li plně využívat podpory, kterou nabízí společnost Philips, zaregistrujte si své zařízení SoundBar na adrese www.philips.com/support.

Hlavní jednotka

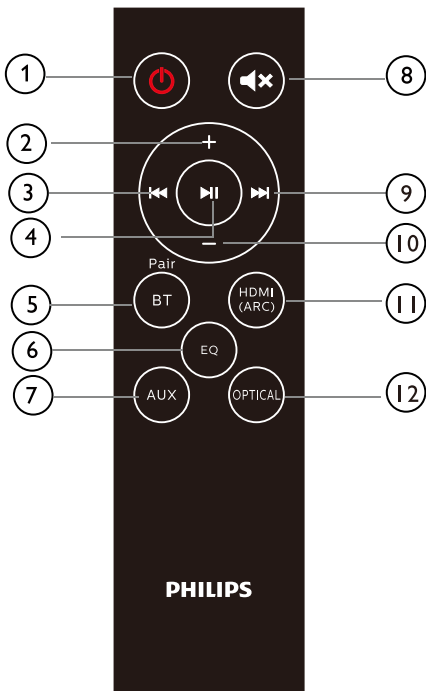
Tato část obsahuje přehled hlavní jednotky.



- ① - (Hlasitost)
Snížení hlasitosti.
- ② + (Hlasitost)
Zvýšení hlasitosti.
- ③ (ZDROJ)
Vyberte vstupní zdroj pro soundbar.
- ④
Soundbar zapněte nebo uveďte do pohotovostního režimu.
- ⑤ Vícebarevná kontrolka LED Zdroj/
pohotovostní režim
- ⑥ Snímač dálkového ovladače
- ⑦ Kontrolka LED zařízení Subwoofer
- ⑧ PAIR

Dálkový ovladač

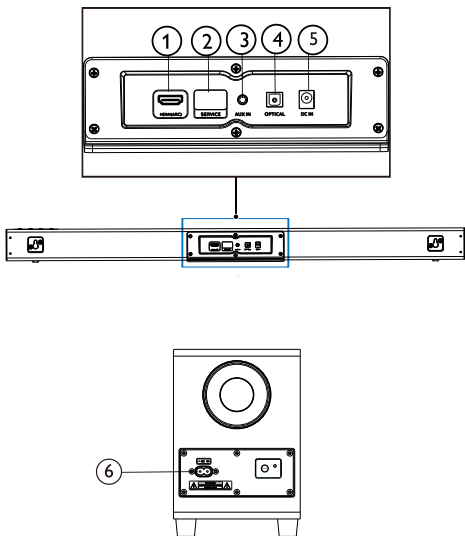
Tato část obsahuje přehled bezdrátového ovladače.



- ① **⏻ (Pohotovostní režim)**
 - Zapnutí zařízení Soundbar nebo přepnutí do pohotovostního režimu.
- ② **+ (Hlasitost)**
 - Zvýšení hlasitosti.
- ③ **⏮**
 - Přeskočení na předchozí stopu v režimu Bluetooth.
- ④ **⏸**
 - Přehrávání, pozastavení nebo obnovení v režimu Bluetooth.
- ⑤ **BT/PAIR**
 - Stisknutím přepnete do režimu Bluetooth.
 - Stisknutím a přidržením odpojte aktuálně připojené zařízení Bluetooth a spustíte nové párování.
- ⑥ **EQ**
 - Přepínání mezi třemi režimy ekvalizéru: Movie (Film), Music (Hudba) a News (Zprávy).
- ⑦ **AUX**
 - Přepnutí zdroje zvuku na připojení AUX.
- ⑧ **🔇**
 - Ztlumení nebo obnovení hlasitosti.
- ⑨ **⏭**
 - Přeskočení na následující stopu v režimu Bluetooth.
- ⑩ **- (Hlasitost)**
 - Snížení hlasitosti.
- ⑪ **HDMI (ARC)**
 - Přepnutí zdroje zvuku na připojení HDMI (ARC).
- ⑫ **OPTICAL**
 - Přepnutí zdroje zvuku na připojení optického zdroje.

Konektory

Tato část obsahuje přehled konektorů dostupných na vašem soundbaru.



- ① **HDMI (ARC)**
Připojení ke vstupu HDMI televizoru.
- ② **SERVICE**
Pro aktualizaci softwaru.
- ③ **AUX IN**
Vstup zvuku např. z přehrávače MP3 (3,5mm konektor).
- ④ **OPTICAL**
Připojte se k optickému audio výstupu na televizoru nebo digitálním zařízení.
- ⑤ **DC IN**
Připojení zařízení Soundbar k napájení.
- ⑥ **AC IN**
Připojení subwooferu k napájení.

3 Připojení

Tato část vám pomůže připojit vaše zařízení Soundbar k televizoru a dalším zařízením.

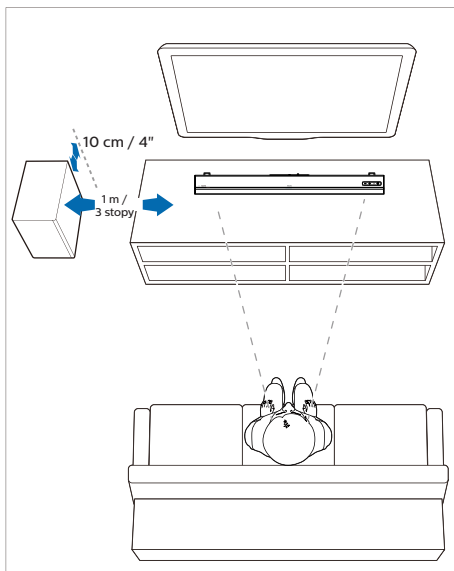
Pro informace o základních připojeních vašeho zařízení Soundbar a příslušenství si projděte příručku pro rychlý start.

Poznámka

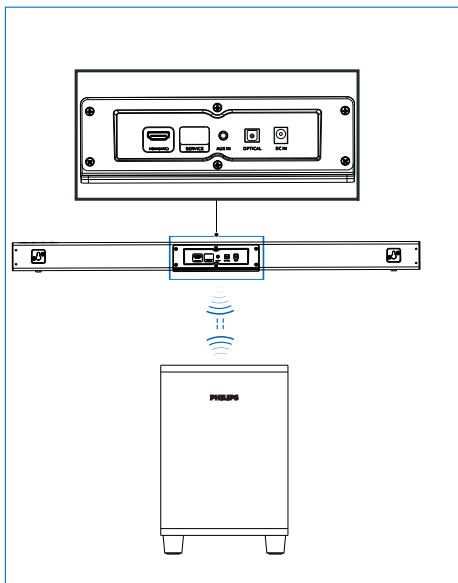
- Informace o identifikaci a dodávkách naleznete na typovém štítku na zadní nebo spodní straně výrobku.
- Před vytvořením nebo změnou připojení se ujistěte, že jsou všechna zařízení odpojena od elektrické zásuvky.

Umístění

Umístěte své zařízení Soundbar a subwoofer, jak je ukázáno níže.



Propojení zařízení SoundBar a subwooferu



Propojení zařízení SoundBar a subwooferu pomocí zařízení Bluetooth

- Subwoofer bude propojen se zařízením SoundBar pomocí signálu Bluetooth.
- Kontrolka subwooferu bude před připojením k zařízení SoundBar blikat červeně. Po připojení k zařízení SoundBar bude svítit trvale modře.
- Pokud již byly zařízení SoundBar a subwoofer dříve spárovány, jakmile znovu připojíte napájení a zapnete zařízení SoundBar, bude subwoofer automaticky spárován se zařízením SoundBar pomocí normálního zvukového výstupu a kontrolka bude trvale modře svítit. A po vypnutí zařízení SoundBar se subwoofer automaticky vypne.





Ruční párování subwooferu

- Pokud ze subwooferu není slyšet žádný zvuk nebo se jeho kontrolka nerozsvítí modře, resetujte a spárujte subwoofer znovu podle následujících kroků:
1. Stiskněte tlačítko **PAIR** na subwooferu, když je subwoofer v odpojeném stavu (pomalu bliká červeně (jednou za sekundu) a poté kontrolka subwooferu rychle bliká červeně (dvakrát za sekundu).
 2. Přepněte zdroj zařízení Soundbar na AUX a poté na zařízení Soundbar stiskněte a podržte tlačítko **⏻** na dobu pěti sekund. Zařízení Soundbar bude resetováno a automaticky přejde do pohotovostního režimu.
 3. Na zařízení Soundbar stiskněte tlačítko **⏻**. Zařízení Soundbar se spáruje se subwooferem automaticky. Připojení je úspěšné, když kontrolka subwooferu svítí nepřerušovaně modře.

Poznámka: Jakmile je zařízení Soundbar resetováno, měli byste před spárováním telefonu se zařízením Soundbar byste měli vymazat seznam zařízení Bluetooth v telefonu.

Jakmile jsou zařízení Soundbar a subwoofer propojeny, můžete je odpojit stisknutím a podržením tlačítka **⏻** a **+** (**hlasitost**) na zařízení Soundbar po dobu pěti sekund.

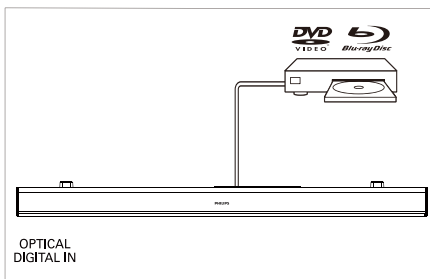
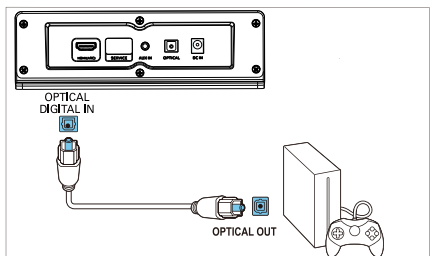
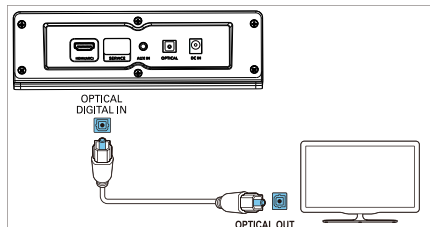
Kontrolka subwooferu

-  Párování: Rychle blikající červená
-  Připojeno: Nepřerušovaná modrá
-  Odpojeno: Pomalu blikající červená
-  Pohotovostní režim: Nepřerušovaná červená

Připojení zvuku z televizoru a dalších zařízení

1. možnost: Připojte audio přes digitální optický kabel

Nejlepší kvalita zvuku

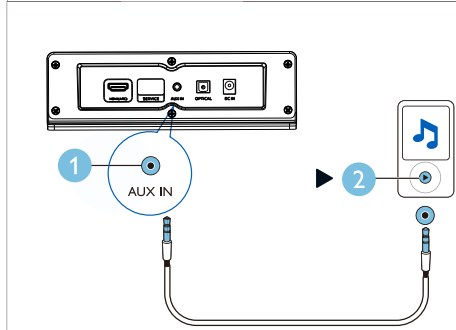
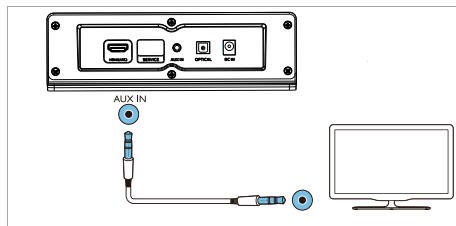


- 1 Pomocí optického kabelu propojte konektor **OPTICAL** na vašem zařízení SoundBar s konektorem **OPTICAL OUT** na televizoru nebo jiném zařízení.

- Digitální optický konektor může být označen **SPDIF** nebo **SPDIF OUT**.

POZNÁMKA: Výstup zvuku televizoru musí být nastaven na hodnotu **PCM**.

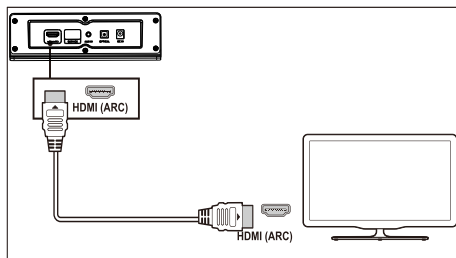
2. možnost: Připojte audio pomocí 3,5 mm stereo audio kabelu



- 1 Pomocí 3,5 mm stereo audio kabelu propojte konektor **AUX IN** na vašem zařízení SoundBar s konektorem **AUX** na televizoru nebo jiném zařízení.

3. možnost: Připojení k zásuvce HDMI (ARC)

Zařízení Soundbar podporuje rozhraní HDMI s funkcí Audio Return Channel (ARC). Pokud televizor podporuje funkci HDMI ARC, uslyšíte zvuk televizoru pomocí zařízení Soundbar prostřednictvím jediného kabelu HDMI.



- 1 Pomocí vysokorychlostního kabelu HDMI propojte konektor **HDMI OUT (ARC)-TO TV** na zařízení SoundBar ke konektoru **HDMI ARC** na televizoru.
Ko nektor **HDMI ARC** na televizoru může:
 - být označen odlišně. Podrobnosti viz návod k obsluze televizoru.
- 2 Na televizoru zapněte **HDMI-CEC**.
Podrobnosti viz návod k obsluze televizoru.
POZNÁMKA: Výstup zvuku televizoru musí být nastaven na hodnotu **PCM**.

4 Použití vašeho zařízení SoundBar

Tato část vám pomůže použít zařízení SoundBar k přehrávání zvuku z připojených zařízení.

Předtím než začnete

- Proveďte potřebná připojení popsaná ve stručné příručce nebo v návodu k obsluze.
- Přepněte zařízení SoundBar na správný zdroj pro jiná zařízení.

Zapnutí / vypnutí

Připojte zařízení SoundBar ke zdroji napájení, červená kontrolka pohotovostního režimu se rozsvítí.

Zařízení Soundbar zapněte stisknutím tlačítka



Kontrolka zařízení Soundbar se rozsvítí bíle, poté zobrazí stav naposledy vybraného zdroje. Dalším stisknutím přepnete zařízení SoundBar do pohotovostního režimu.

- Pohotovostní režim: Kontrolka svítí nepřerušovaně červeně.

Ovládání hlasitosti

Stisknutím tlačítka +/- (**Hlasitost**) zvýšíte nebo snížíte hlasitost zvuku.

- Chcete-li zvuk ztlumit, stiskněte na dálkovém ovladači tlačítko .
- Chcete-li zvuk obnovit, stiskněte znovu nebo stiskněte +/- (**Hlasitost**).

Stav kontrolky

- Snížení/Zvýšení hlasitosti/Ztlumení: Blikající červená.
- Maximální/minimální hlasitost: Nepřerušovaná červená na tři sekundy.
- Když stisknete ke zvýšení hlasitosti tlačítko + (**Hlasitost**), kontrolka zařízení SoundBar bude blikat červeně a hlasitost se vrátí do normálního stavu. Jakmile hlasitost dosáhne maxima, rozsvítí se kontrolka zařízení Soundbar na tři sekundy nepřerušovaně červeně.

- Když stisknete ke zvýšení hlasitosti tlačítko - (**Hlasitost**), kontrolka zařízení SoundBar bude blikat červeně a hlasitost se vrátí do normálního stavu. Jakmile hlasitost dosáhne minima, rozsvítí se kontrolka zařízení Soundbar na tři sekundy nepřerušovaně červeně.

Výběr zdroje

Mezi různými zdroji přepínejte opakovaným stisknutím tlačítka na zařízení Soundbar nebo příslušných tlačítek (**BT/PAIR**, **AUX**, **HDMI (ARC)**, **OPTICAL**) na dálkovém ovladači.

- AUX IN: Nepřerušovaná zelená
- Párování Bluetooth: Blikající modrá
- Funkce Bluetooth připojena: Nepřerušovaná modrá
- OPTICAL: Nepřerušovaná žlutá
- HDMI (ARC): Nepřerušovaná fialová

Nastavení EQ

Stisknutím tlačítka **EQ** na dálkovém ovladači vyberte režim Music, Movie nebo News.



- Music: Kontrolka zařízení Soundbar bliká bíle po dobu 3 sekund.
- Movie: Kontrolka zařízení Soundbar bliká zeleně po dobu 3 sekund.
- News: Kontrolka zařízení Soundbar bliká červeně po dobu 3 sekund.

Zdroj zvuku AUX

Umožňuje přehrávat zvuk z externího zařízení (chytrý telefon, tablet atd.) pomocí 3,5 mm audio kabelu.

- 1 Připojte ke svému zařízení Soundbar externí zařízení pomocí 3,5 mm stereofonního audio kabelu (není součástí balení). Postup připojení AUX viz strana 8.
- 2 Stiskněte tlačítko **AUX** na dálkovém ovladači.
 - Kontrolka zařízení Soundbar se rozsvítí nepřerušovaně zeleně.
- 3 Přehrávejte zvuk na externím zařízení (viz návod k obsluze daného zařízení).

Zdroj zvuku Optical

Pomocí optického kabelu lze přehrávat zvuk z TV.

- 1 Připojte ke svému zařízení Soundbar televizor pomocí optického kabelu (není součástí balení). Postup připojení OPTICAL viz strana 8.
- 2 Stiskněte tlačítko **OPTICAL** na dálkovém ovladači.
 - Kontrolka zařízení Soundbar se rozsvítí nepřerušovaně žlutě.

Poznámka: Výstup zvuku televizoru musí být nastaven na signál PCM.

Zdroj zvuku HDMI (ARC)

Funkce ARC (Audio Return Channel) se používá v digitálním zvukovém výstupu televizorů s displejem z tekutých krystalů za účelem dosažení optimální kvality synchronního zvuku.

- 1 Připojte ke svému zařízení Soundbar televizor pomocí kabelu HDMI (není součástí balení). Postup připojení HDMI (ARC) viz strana 8.
- 2 Stiskněte tlačítko **HDMI (ARC)** na dálkovém ovladači.
 - Kontrolka zařízení Soundbar se rozsvítí nepřerušovaně fialově.

Poznámka: Výstup zvuku televizoru musí být nastaven na signál PCM a funkce ARC musí být zapnuta (viz návod k TV).

Přehrávání audia přes Bluetooth

Prostřednictvím Bluetooth propojte soundbar se zařízením Bluetooth (jako je iPad, iPhone, iPod touch, telefon Android nebo notebook) a poté můžete poslouchat audio soubory uložené v zařízení prostřednictvím zařízení Soundbar.

Co potřebujete

- Zařízení Bluetooth, které podporuje profil bluetooth A2DP a AVRCP a s verzí Bluetooth 4.2 nebo novější.
- Provozní dosah mezi zařízením SoundBar a zařízením bluetooth je přibližně 4 metry (13 stop).

- 1 Stiskněte **BT/Pair** na dálkovém ovladači a přepněte zařízení SoundBar do režimu Bluetooth.
 - ↳ Kontrolka zařízení SoundBar bliká modře.
- 2 Na zařízení Bluetooth zapněte funkci Bluetooth, vyhledejte a vyberte zařízení **Philips TAB5305** a spusťte připojení (povolení funkce Bluetooth viz návod k obsluze k zařízení Bluetooth).
 - ↳ Během připojení kontrolka zařízení SoundBar bliká modře.
- 3 Počkejte, dokud se kontrolka zařízení SoundBar nerozsvítí modře a po úspěšném navázání připojení se nezove pípnutí. Pokud se připojení nezdaří, kontrolka nepřetržitě bliká.
- 4 Vyberte a přehrajte audio soubory nebo hudbu na zařízení bluetooth.
 - Pokud během přehrávání přijde hovor, přehrávání hudby je pozastaveno.
 - Pokud vaše zařízení bluetooth podporuje profil AVRCP, můžete stisknutím tlačítka na dálkovém ovladači ◀◀▶▶ přeskočit na stopu nebo stisknutím ▶|| pozastavit/obnovit přehrávání.
- 5 Chcete-li opustit režim Bluetooth, přepněte jednotku na jiný zdroj.
 - Když přepnete zpět do režimu Bluetooth, připojení Bluetooth zůstává aktivní.

Odpojení od aktuálního zařízení:

 - Pokud chcete připojit vaše zařízení SoundBar k jinému zařízení Bluetooth, stisknutím a podržením tlačítka **BT/PAIR** na dálkovém ovladači odpojíte aktuálně připojené zařízení Bluetooth.

Stav kontrolky

- Čekání na připojení: Blikající modrá
- Připojeno: Nepřerušovaná modrá
- Odpojeno: Blikající modrá



Poznámka


- Streaming hudby může být přerušen překážkami mezi zařízením a SoundBar, jako je zeď, kovové pouzdro, které kryje zařízení, nebo jiná zařízení v blízkosti, která pracují na stejné frekvenci.

Automatický pohotovostní režim

Tento výrobek se po 15 minutách nečinnosti tlačítka a bez zvuku z připojeného zařízení automaticky přepne do pohotovostního režimu.

Použití továrních nastavení

Své zařízení SoundBar můžete resetovat do výchozího nastavení.

- V režimu AUX stiskněte na dálkovém ovladači na 5 sekund tlačítko .
↳ Tovární nastavení je obnoveno.

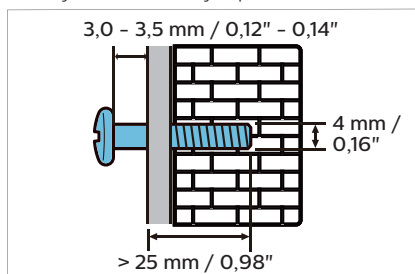
5 Montáž na stěnu

Poznámka

- Nesprávná montáž na stěnu může způsobit nehodu, zranění nebo poškození. Pokud máte jakýkoli dotaz, kontaktujte zákaznickou péči ve vaší zemi.
- Před montáží na stěnu se ujistěte, že stěna unese hmotnost vašeho zařízení SoundBar.

Délka/průměr šroubu

V závislosti na typu upevnění na stěnu vašeho zařízení SoundBar se ujistěte, že používáte šrouby vhodné délky a průměru.



Viz obrázek ve stručné příručce o tom, jak namontovat zařízení SoundBar na stěnu.

- 1) Do zdi vyvrtejte dva otvory.
- 2) Do otvorů vložte hmoždinky a šrouby.
- 3) Zavěste zařízení SoundBar na upevňovací šrouby.

6 Parametry výrobku

Poznámka

- Parametry a provedení se mohou změnit bez předchozího upozornění.

Zesilovač

- Celkový výstupní výkon RMS: 70 W RMS (+/- 0,5 dB, 10 % THD)
- Frekvenční odezva: 50 Hz až 15 kHz / ± 3 dB
- Poměr signálu k šumu: > 65 dB (CCIR) / (vážený A)
- Celkové harmonické zkreslení: < 1 %
- Vstupní citlivost:
 - AUX IN: 500 mV +/- 50 mV

Bluetooth

- Bluetooth profily: A2DP, AVRCP
- Verze Bluetooth: 4.2
- Frekvenční pásmo/výstupní výkon: 2402 – 2480 MHz / ≤ 20 dBm

Hlavní jednotka

SoundBar

- Napájecí zdroj: 100 – 240 V~, 50 / 60 Hz
- Spotřeba energie: 15 V / 1,6 A
- Spotřeba energie v pohotovostním režimu: ≤ 0,5 W
- Rozměry (Š × V × H): 900 × 65,5 × 91 mm
- Hmotnost: 1,53 kg
- Měnič: 2× širokopásmový (52 mm / 2", 4 ohm)

Subwoofer

- Napájecí zdroj: 100 – 240 V~, 50 / 60 Hz
- Spotřeba energie: 20 W
- Spotřeba energie v pohotovostním režimu: ≤ 2 W
- Rozměry (Š × V × H): 150 × 225 × 267 mm
- Hmotnost: 2,1 kg
- Měnič: 1× hlubkový (118 mm / 4,5", 6 ohmů)

Baterie pro dálkový ovladač

- 2 × AAA-R03-1,5 V

7 Odstraňování potíží



Upozornění

- Nebezpečí úrazu elektrickým proudem. Nikdy neodstraňujte kryt výrobku.

Chcete-li zachovat platnost záruky, nikdy se nepokoušejte výrobek sami opravovat. Pokud máte s používáním tohoto výrobku problémy, zkontrolujte před požádáním o opravu následující body. Pokud problém přetrvává, získajte podporu na adrese www.philips.com/support.

Hlavní jednotka

Tlačítka na zařízení Soundbar nefungují.

- Odpojte na několik minut zařízení Soundbar od zdroje napájení a poté jej znovu připojte.

Zvuk

Z reproduktorů zařízení SoundBar nevychází žádný zvuk.

- Připojte zvukový kabel ze zařízení Soundbar k televizoru nebo jiným zařízením.
- Obnovte tovární nastavení vašeho zařízení Soundbar.
- Na dálkovém ovladači vyberte správný audio vstup.
- Ujistěte se, že zařízení Soundbar není vypnuté.

Zkreslený zvuk nebo ozvěna.

- Pokud přehráváte zvuk z televizoru přes zařízení Soundbar, ujistěte se, že je televizor vypnutý.

Bluetooth

Zařízení se nemůže připojit k zařízení Soundbar.

- Zařízení nepodporuje kompatibilní profily vyžadované pro zařízení Soundbar.

- Neaktivovali jste funkci zařízení Bluetooth. Informace o aktivaci funkce naleznete v uživatelské příručce k zařízení.
- Zařízení není správně připojeno. Připojte zařízení správně, (viz část „Přehrávání audia přes Bluetooth“ na straně 10)
- Zařízení Soundbar je již připojeno k jinému zařízení Bluetooth. Odpojte připojené zařízení a zkuste to znovu.

Kvalita přehrávání zvuku z připojeného zařízení Bluetooth je nízká.

- Příjem Bluetooth je špatný. Přesuňte zařízení blíže k zařízení SoundBar nebo odstraňte překážku mezi zařízením a zařízením SoundBar.

Připojené zařízení Bluetooth se neustále připojuje a odpojuje.

- Příjem Bluetooth je špatný. Přesuňte zařízení blíže k zařízení SoundBar nebo odstraňte překážku mezi zařízením a zařízením SoundBar.
- Chcete-li zabránit rušení, vypněte na zařízení Bluetooth funkci Wi-Fi.
- U některých zařízení může být připojení Bluetooth automaticky deaktivováno funkcí pro úsporu energie. Neznamená to poruchu zařízení SoundBar.



Technické údaje se mohou změnit bez předchozího upozornění. Nejnovější aktualizace a dokumenty naleznete na adrese www.philips.com/support.

Philips a znak štítu Philips jsou registrované ochranné známky společnosti Koninklijke Philips N.V. a jsou používány na základě licence. Tento výrobek byl vyroben a je prodáván na odpovědnost společnosti MMD Hong Kong Holding Limited, nebo jedné z jejích přidružených společností a společnost MMD Hong Kong Holding Limited je ručitelem v souvislosti s tímto výrobkem.

