

PHILIPS

Soundbar

Řada 6000

TAB6405

Návod k obsluze



Zaregistrujte svůj výrobek a získejte podporu na stránkách
www.philips.com/support

Obsah

1	Důležité informace	2	4	Použití vašeho zařízení Soundbar	12
	Pomoc a podpora	2		ZAPNUTÍ a VYPNUTÍ	12
	Bezpečnost	2		Výběr režimů	12
	Péče o váš výrobek	3		Výběr efektu Ekvalizér (EQ)	12
	Péče o životní prostředí	3		Nastavení hlasitosti	13
	Upozornění a prohlášení FCC a IC			Provoz Bluetooth	13
	pro uživatele (pouze USA a Kanada)	4		Provoz připojení AUX / OPTICAL /	
	Shoda	4		HDMI ARC	14
	Obsah balení	5		Operace USB	14
2	Váš Soundbar	6	5	Držák pro montáž na stěnu	15
	Hlavní jednotka	6			
	Konektory	6	6	Parametry výrobku	16
	Bezdrátový subwoofer	7			
	Dálkový ovladač	7	7	Odstraňování potíží	17
	Příprava dálkového ovladače	8			
	Umístění	8			
3	Připojení	9			
	Připojení k zásuvce HDMI ARC	9			
	Připojení k zásuvce optického výstupu	9			
	Připojení k zásuvce AUX	9			
	Připojte průchozí kabel IR	10			
	Připojení k napájení	10			
	Párování se subwooferem	11			

1 Důležité informace

Před použitím výrobku si přečtěte všechny pokyny a pochopte je. Pokud je škoda způsobena nedodržením pokynů, nelze uplatnit záruku.

Pomoc a podpora

Pro rozsáhlou online podporu navštivte www.philips.com/support a:

- stáhněte si návod k obsluze a stručnou příručku
- sledujte videonávody (k dispozici pouze pro vybrané modely)
- najdete odpovědi na často kladené otázky (FAQ)
- napište nám otázku přes e-mail
- chatujte s naším zástupcem podpory.

Podle pokynů na webu vyberte požadovaný jazyk a poté zadejte číslo modelu výrobku. Případně můžete kontaktovat zákaznickou péči ve vaší zemi. Před kontaktováním si poznamenejte číslo modelu a sériové číslo výrobku. Tyto informace naleznete na zadní nebo spodní straně výrobku.

Bezpečnost

Nebezpečí úrazu elektrickým proudem nebo požáru!

- Před vytvořením nebo změnou připojení se ujistěte, že jsou všechna zařízení odpojena od elektrické zásuvky.
- Výrobek ani jeho příslušenství nikdy nevystavuje dešti nebo vodě. Do blízkosti výrobku nikdy neumísťujte nádoby s kapalinami, jako jsou vázy. Pokud dojde k rozliti kapalin na výrobek nebo do něj, ihned jej odpojte od síťové zásuvky. Obratě se na středisko péče o zákazníky a nechte výrobek před použitím zkontrolovat.

- Výrobek ani jeho příslušenství nikdy neumísťujte do blízkosti otevřeného ohně nebo jiných zdrojů tepla včetně přímého slunečního světla
- Nikdy nevkládejte žádné předměty do ventilačních otvorů nebo jiných otvorů na výrobku.
- Pokud se jako odpojovací zařízení používá síťová zástrčka nebo spojka zařízení, musí zůstat odpojovací zařízení snadno ovladatelné.
- Baterie (sada baterií nebo vložené baterie) nesmí být vystavena nadměrnému teplu, např. slunečním paprskům, ohni a podobně.
- Před bouřkou výrobek odpojte od síťové zásuvky.
- Při odpojování napájecího kabelu vždy tahejte za zástrčku, nikdy za kabel.

Nebezpečí zkratu nebo požáru!

- Informace o identifikaci a dodávkách naleznete na typovém štítku na zadní nebo spodní straně výrobku.
- Před připojením výrobku k elektrické zásuvce ověřte, že její napětí se shoduje s údajem na zadní nebo spodní straně výrobku. Výrobek nikdy nepřipojujte k síťové zásuvce s jiným napětím.

Nebezpečí zranění osob nebo poškození výrobku!

- Při montáži na stěnu musí být výrobek bezpečně připevněn ke stěně v souladu s pokyny k instalaci. Používejte pouze dodaný držák pro montáž na stěnu (je-li k dispozici). Nesprávná montáž na stěnu může způsobit nehodu, zranění nebo poškození. Pokud máte jakýkoli dotaz, kontaktujte zákaznickou péči ve vaší zemi.
- Výrobek ani žádné jiné předměty neumísťujte na síťové šňůry nebo na jiné elektrické zařízení.
- Pokud je výrobek je transportován při teplotách nižších než 5 °C, rozbalte jej a před připojením k síťové zásuvce počkejte, dokud se jeho teplota nevyrovná teplotě v místnosti
- Díly výrobku mohou být vyrobeny ze skla. Manipulujte s nimi opatrně, aby nedošlo ke zranění osob nebo poškození.

Nebezpečí přehřátí!

- Výrobek nikdy neumísťte do uzavřených prostorů. Okolo výrobku vždy kvůli ventilaci ponechte volný prostor nejméně 10 cm. Dbejte na to, abyste ventilační otvory na výrobku nikdy nezakrývali záclonami nebo jinými předměty.

Nebezpečí kontaminace!

- Nekombinujte baterie (staré a nové nebo uhlíkové a alkalické, atd.).
- UPOZORNĚNÍ: V případě nesprávné výměny baterií hrozí nebezpečí výbuchu. Vyměňujte pouze za stejný nebo ekvivalentní typ.
- Vyjměte baterie, pokud jsou vybité nebo pokud nebudete dálkový ovladač delší dobu používat.
- Baterie obsahují chemikálie, proto by se měly likvidovat odpovídajícím způsobem.

Nebezpečí spolknutí baterií!

- Výrobek/dálkový ovladač může obsahovat baterii mincového/knoflíkového typu, kterou lze spolknout. Baterii uchovávejte vždy mimo dosah dětí! Při požití může baterie způsobit vážné zranění nebo smrt. K těžkým vnitřním popáleninám může dojít do dvou hodin po požití.
- Pokud máte podezření, že baterie byla spolknuta nebo umístěna uvnitř kterékoli části těla, okamžitě vyhledejte lékařskou pomoc.
- Při výměně baterií uchovávejte všechny nové i použité baterie mimo dosah dětí. Po výměně baterie se ujistěte, že je přihrádka na baterie zcela bezpečná.
- Pokud nelze přihrádku na baterie zcela zajistit, přestaňte produkt používat. Uchovávejte mimo dosah dětí a kontaktujte výrobce.



Jedná se o přístroj CLASS II s dvojitou izolací a bez ochranného uzemnění.

Péče o váš výrobek

K čištění výrobku použijte pouze hadřík z mikrovlnáka.

Péče o životní prostředí

Likvidace starého výrobku a baterie



Váš výrobek je navržen a vyroben z vysoce kvalitních materiálů a součástí, které lze recyklovat a znovu použít.



Tento symbol na výrobku znamená, že se na výrobek vztahuje evropská směrnice 2012/19/EU.



Tento symbol znamená, že výrobek obsahuje baterie, na které se vztahuje evropská směrnice 2013/56/EU a které nelze likvidovat s běžným komunálním odpadem.

Informujte se o místním systému odděleného sběru elektrických a elektronických výrobků a baterií. Dodržujte místní předpisy a nikdy nevyhazujte výrobky ani baterie do běžného domovního odpadu. Správná likvidace starých výrobků a baterií pomáhá předcházet negativním důsledkům pro životní prostředí a lidské zdraví.

Vyjímání jednorázových baterií

Chcete-li vyjmout jednorázové baterie, viz část Instalace baterií.

Upozornění a prohlášení FCC a IC pro uživatele (pouze USA a Kanada)



INFORMACE FCC

Výstraha:

- Zařízení musí být instalováno a provozováno v minimální vzdálenosti 20 cm mezi chladičem a vašim tělem.
- Změny nebo úpravy zařízení, které nejsou výslovně schváleny stranou odpovídající za dodržování norem, mohou způsobit ztrátu oprávnění uživatele toto zařízení používat.

POZNÁMKA: Toto zařízení bylo testováno a shledáno vyhovujícím v souladu s omezeními pro digitální zařízení třídy B podle části 15 předpisů komise FCC. Tato omezení jsou navržena s úmyslem poskytovat rozumnou ochranu před škodlivými vlivy rušení při instalaci v domácnostech. Toto zařízení generuje, používá a může vyzařovat vysokofrekvenční energii a, pokud není instalováno a používáno v souladu s pokyny, může způsobovat škodlivé rušení rádiových komunikací.

V žádném případě však není možné zaručit, že v určité konkrétní situaci k rušení nedojde. V případě, že zařízení způsobuje škodlivé rušení příjmu rádia nebo televize, což lze ověřit vypnutím a opětovným zapnutím zařízení, doporučuje se uživateltům pokusit se rušení odstranit s pomocí některého či několika z následujících opatření:

- Přesměrujte nebo přemístěte přijímací anténu.
- Oddělte více zařízení a přijímač.
- Připojte zařízení do zásuvky na jiném okruhu, než ke kterému je připojen přijímač.
- Poradte se s prodejcem nebo zkušeným technikem pro rádio/televizi a požádejte o pomoc.

Zařízení obsahuje vysílače/přijímače osvobozené od licence, které vyhovují bezlicenčním kanadským RSS bez výjimek pro inovace, vědu a ekonomický rozvoj. Provoz zařízení podléhá následujícím dvěma podmínkám:

1. Toto zařízení nesmí způsobovat rušení.
2. Toto zařízení musí přijmout jakékoli rušení, včetně rušení, které může způsobit nežádoucí provoz zařízení.

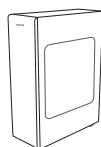
Shoda

Tento produkt vyhovuje požadavkům Evropského společenství na rádiové rušení. Společnost TP Vision Europe B.V. tímto prohlašuje, že tento výrobek je v souladu se základními požadavky a dalšími příslušnými ustanoveními směrnice 2014/53/EU. Prohlášení o shodě naleznete na www.p4c.philips.com.

Obsah balení

Zkontrolujte a identifikujte položky v balení:

- Zařízení Soundbar × 1
- Bezdrátový subwoofer × 1
- Dálkový ovladač × 1
- Napájecí kabel (pro subwoofer) * × 2
- Napájecí adaptér (pro zařízení Soundbar) * × 2
- Kabel pro průchod IČ × 1
- IČ držák × 1
- Sada pro montáž na stěnu × 1
(Držáky na stěnu ×2, šrouby ×2, hmoždinky ×2)
- Stručná příručka / Záruční list / Bezpečnostní list × 1



Bezdrátový subwoofer



Dálkový ovladač



Napájecí kabel* (pro subwoofer)



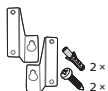
Napájecí adaptér*



Kabel pro průchod IČ



IČ držák



Krycí gumy šroubů do stěny (pro stěnu)



Stručná příručka
Záruční list
Bezpečnostní list

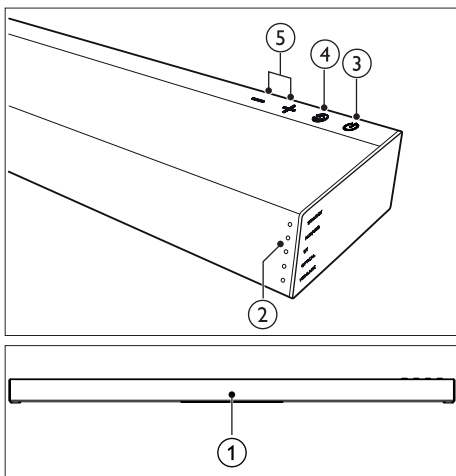
*Množství napájecích kabelů a typů zástrček se liší podle regionů.

2 Váš Soundbar

Gratulujeme k nákupu a vítáme vás u společnosti Philips! Chcete-li plně využívat podpory, kterou nabízí společnost Philips, zaregistrujte si svůj zakoupený Soundbar na adrese www.philips.com/support.

Hlavní jednotka

Tato část obsahuje přehled hlavní jednotky.



① Snímač dálkového ovladače

② LED indikátor zařízení Soundbar

Přepněte zdroj přehrávání a přední kontrolka se odpovídajícím způsobem rozsvítí. Pro příslušný zdroj se můžete podívat na text vpravo.

Stav	Stav LED
Pohotovostní režim	[Standby] Nepřerušovaná červená
AUX	[AUX/USB] Nepřerušovaná bílá
Port USB	[AUX/USB] Blikající bílá
BT (Bluetooth)	[BT] Nepřerušovaná bílá [BT] Blikající bílá
OPTICAL	[OPTICAL] Nepřerušovaná bílá
HDMI ARC	[HDMI ARC] Nepřerušovaná bílá

③ ⏻ (Pohotovostní režim)

Zapnutí zařízení Soundbar nebo jeho uvedení do pohotovostního režimu.

④ ⏮ (Zdroj)

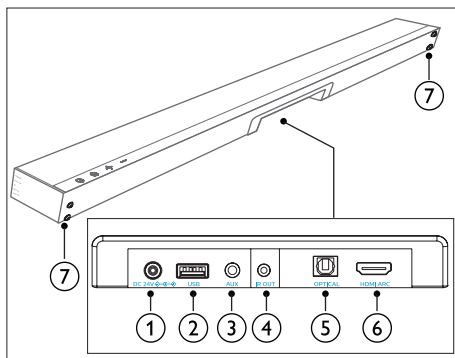
Vyberte vstupní zdroj pro zařízení Soundbar.

⑤ +/- (Hlasitost)

Zvýšení nebo snížení hlasitosti.

Konektory

Tato část obsahuje přehled konektorů dostupných na vašem zařízení Soundbar.



① 24 V ss

Přípojení k adaptéru.

② USB

- Vstup zvuku z paměťového zařízení USB.
- Aktualizace softwaru tohoto výrobku.

③ AUX

Vstup zvuku např. z přehrávače MP3 (3,5mm konektor).

④ IR OUT

Kabelový konektor pro průchod IČ.

⑤ OPTICAL

Připojte se k optickému audio výstupu na televizoru nebo digitálním zařízení.

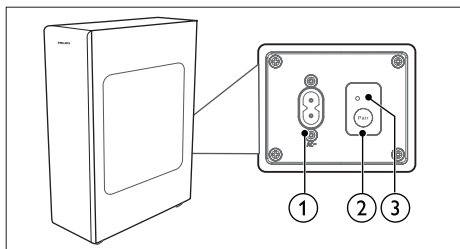
⑥ HDMI ARC

Připojení ke vstupu HDMI televizoru.

⑦ Šrouby držáku na stěnu

Bezdrátový subwoofer

Tato část obsahuje přehled bezdrátového subwooferu.



- ① **Zásuvka st~ napájení**
Slouží k připojení napájecího zdroje.
- ② **Tlačítko pro párování**
Stisknutím a podržením tlačítka vstoupíte u subwooferu do režimu párování.
- ③ **Kontrolka subwooferu**
Určuje stav na základě kontrolky bezdrátového subwooferu.

Stav LED	Stav
Rychlé blikání	Subwoofer v režimu párování
Trvale svítí	Připojeno / párování úspěšné
Pomalé blikání	Připojení / párování selhalo

Dálkový ovladač

Tato část obsahuje přehled bezdrátového ovladače.

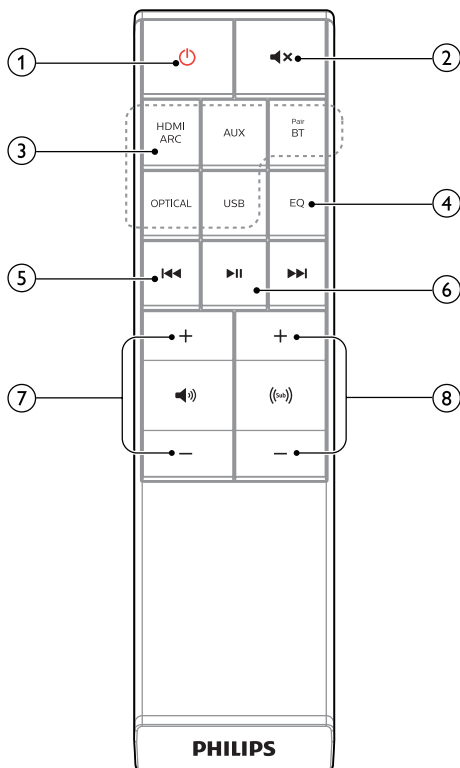
- ① **⏻ (Pohotovostní režim)**
Zapnutí zařízení Soundbar nebo jeho uvedení do pohotovostního režimu.
- ② **🔊 (Ztlumit)**
Ztlumení nebo obnovení hlasitosti.
- ③ **Tlačítka pro výběr zdroje**
Aux: Přepnutí zdroje zvuku na připojení zdroje AUX (3,5mm konektor).
BT / Párování: Přepnutí do režimu Bluetooth. Stisknutím a přidržením aktivujete v režimu Bluetooth funkci párování nebo stávající spárované zařízení Bluetooth odpojíte.

Optický: Přepnutí zdroje zvuku na připojení optického zdroje.

HDMI ARC: Přepnutí zdroje na připojení HDMI ARC.

USB: Přepnutí do režimu USB.

- ④ **Ekvalizér**
Výběr efektu Ekvalizér (EQ).
- ⑤ **⏮ / ⏭ (Předchozí/další)**
Přechod na předchozí nebo následující stopu v režimu USB/BT.
- ⑥ **⏩ (Přehrát/pozastavit)**
Spuštění, pozastavení nebo obnovení přehrávání v zařízení USB/BT.
- ⑦ **🔊 +/- (Hlasitost zařízení Soundbar)**
Zvýšení / snížení hlasitosti zařízení Soundbar.
- ⑧ **🔊 (sub) +/- (Hlasitost Subwooferu)**
Zvýšení / snížení hlasitosti subwooferu.

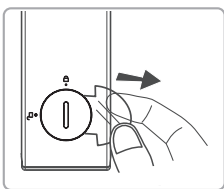


Příprava dálkového ovladače

- Dodaný dálkový ovladač umožňuje ovládání zařízení na dálku.
- I když je dálkový ovladač provozován v rámci efektivního dosahu 6 m, může být provoz ovladače nemožný, pokud jsou mezi zařízením a dálkovým ovladačem nějaké překážky.
- Pokud je dálkový ovladač provozován v blízkosti jiných produktů, které generují infračervené záření nebo pokud jsou poblíž zařízení provozována jiná dálková ovladače využívající infračervené záření, nemusí ovladač fungovat správně. A naopak mohou nesprávně fungovat i ostatní výrobky.

První použití:

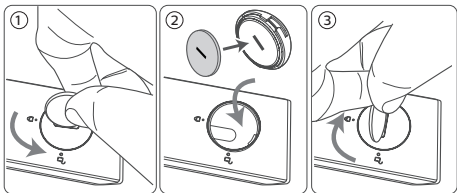
Zařízení obsahuje předem nainstalovanou lithiovou baterii CR2025. Baterii dálkového ovladače aktivujete vytažením ochranného pásku.



Výměna baterie dálkového ovladače

Dálkový ovladač vyžaduje 3V lithiovou baterii typu CR2025.

- 1 Pomocí nástrojů (např. knoflíkových baterií/mincí) zachyťte drážku krytu prostoru pro baterie a otočte proti směru hodinových ručiček (odemkněte).
- 2 Vyměňte starou baterii, která je umístěna ve víku, vložte novou baterii CR2025 a dbejte na správnou polaritu (+/-).
- 3 Pomocí nástrojů uchopte drážku krytu prostoru pro baterie a otočte po směru hodinových ručiček (zamkněte) a zajistěte ji tak v dálkovém ovladači.



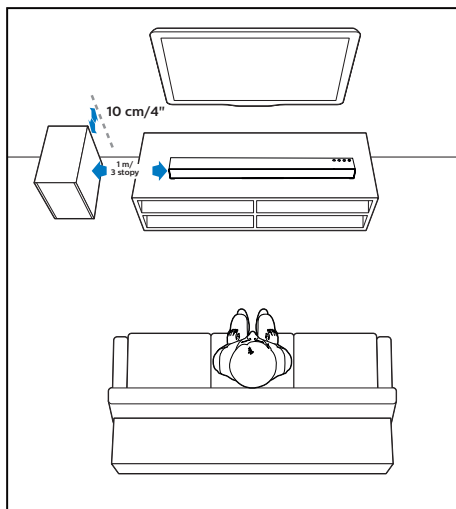
Opatření týkající se baterií

- Pokud nebudete dálkový ovladač delší dobu používat (déle než měsíc), vyjměte z dálkového ovladače baterii, aby nedošlo k vytečení.
- Pokud dojde k vytečení baterie, otřete únik uvnitř přihrádky na baterie a baterie vyměňte za nové.
- Nepoužívejte jiné než specifikované baterie.
- Baterie nezahřívejte ani nerozebírejte.
- Nikdy je neházejte do ohně nebo vody.
- Baterie nepřeházejte ani neskladujte spolu s jinými kovovými předměty. Mohlo by to způsobit zkrat, vytečení nebo výbuch.
- Baterii nikdy nenabíjejte, pokud zaručeně nejde o dobíjecí typ.

Umístění

Subwoofer umístěte nejméně 1 metr (3 stopy) od zařízení Soundbar a deset centimetrů od zdi.

Pro dosažení nejlepších výsledků umístěte subwoofer podle níže uvedeného obrázku.



3 Připojení

Tato část vám pomůže připojit vaše zařízení Soundbar k televizoru a dalším zařízením a nastavit ho.

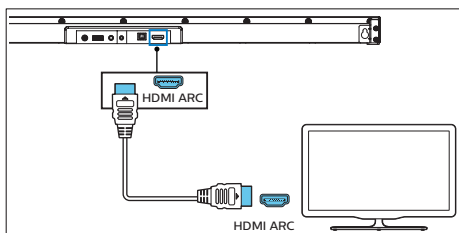
Pro informace o základních připojeních vašeho zařízení Soundbar a příslušenství si projděte stručnou příručku.

Poznámka

- Informace o identifikaci a dodávkách naleznete na typovém štítku na zadní nebo spodní straně výrobku.
- Před vytvořením nebo změnou připojení se ujistěte, že jsou všechna zařízení odpojena od elektrické zásuvky.

Připojení k zásuvce HDMI ARC

Zařízení Soundbar podporuje rozhraní HDMI s funkcí Audio Return Channel (ARC). Pokud televizor podporuje funkci HDMI ARC, uslyšíte zvuk televizoru pomocí zařízení Soundbar prostřednictvím jediného kabelu HDMI.

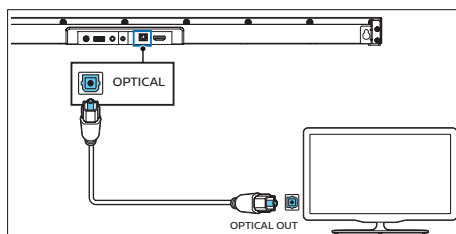


- 1 Pomocí kabelu HDMI propojte konektor **HDMI ARC** na zařízení Soundbar ke konektoru **HDMI ARC** na televizoru.
 - Konektor **HDMI ARC** na televizoru může být označen odlišně. Podrobnosti viz návod k obsluze televizoru.
- 2 Na televizoru zapněte HDMI-CEC. Podrobnosti viz návod k obsluze televizoru.

Poznámka

- Váš televizor musí podporovat funkce HDMI-CEC a ARC. Funkce HDMI-CEC a ARC musí být nastaveny na hodnotu Zapnuto.
- Způsob nastavení HDMI-CEC a ARC se může lišit v závislosti na televizoru. Podrobnosti o funkci ARC naleznete v uživatelské příručce vašeho televizoru.
- Funkce ARC mohou podporovat pouze kabely kompatibilní se standardem HDMI 1.4.

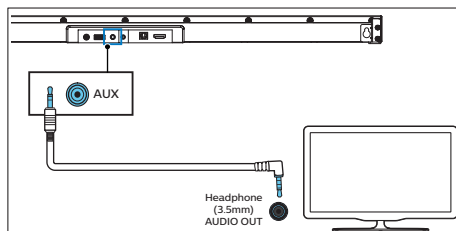
Připojení k zásuvce optického výstupu

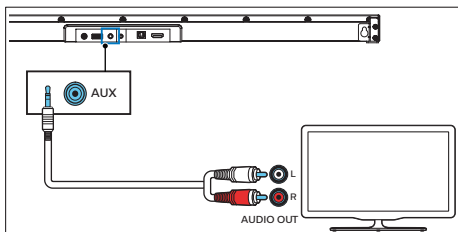


- 1 Pomocí optického kabelu propojte konektor **OPTICAL** na vašem zařízení Soundbar s konektorem **OPTICAL OUT** na televizoru nebo jiném zařízení.
 - Digitální optický konektor může být označen **SPDIF** nebo **SPDIF OUT**.

Připojení k zásuvce AUX

- Pomocí audiokabelu 3,5 mm na 3,5 mm propojte konektor sluchátek televizoru s konektorem **AUX** na zařízení.

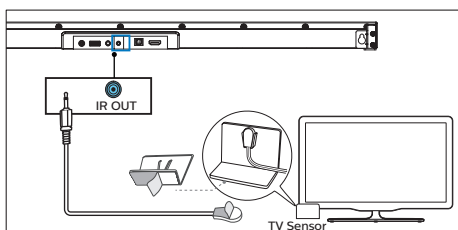




- Pomocí audiokabelu RCA na 3,5 mm propojte zásuvky výstupu zvuku televizoru s konektorem AUX na zařízení.

Připojte průchozí kabel IR

Pokud zařízení Soundbar blokuje IR přijímač televizoru, když jej umístíte přímo před něj, můžete propojit zařízení Soundbar a TV pomocí přiloženého průchozího kabelu IR, aby mohl přijímat signál z dálkového ovladače vašeho televizoru.



- 1 Připojte 2,5mm konec průchozího kabelu IR ke konektoru IR OUT na zařízení Soundbar.
- 2 Poté umístěte druhý konec zařízení IR blaster do blízkosti snímače TV. Informace naleznete v uživatelské příručce televizoru.

Poznámka

- Než začnete používat průchozí IR, dbejte na to, aby byla oblast čidla ovladače TV zcela zakryta.
- Pokud zjistíte, že přijímač dálkového ovladače televizoru není blokován a stále funguje, můžete zrušit připojení průchozího kabelu IR.

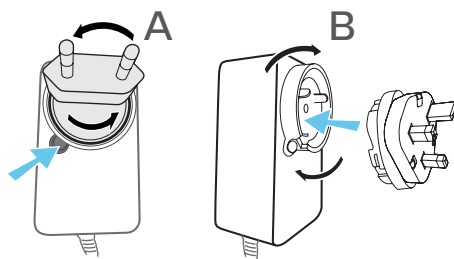
Připojení k napájení

- Před připojením síťové šňůry zkontrolujte, zda je řádně zapojeno vše ostatní.
- **Riziko poškození výrobku!** Ujistěte se, že napětí v elektrické síti odpovídá napětí, které je uvedeno na zadní nebo spodní straně zařízení.

Konverzní zástrčka

Vyberte adaptér pro svoji oblast.

V případě potřeby nasadte adaptér pro svoji oblast.



Soundbar

- 1 Rozviňte síťový adaptér a síťový kabel do plné délky. K zásuvce DC IN 24V na zařízení Soundbar připojte síťový adaptér.
- 2 Poté připojte síťový adaptér do síťové zásuvky.

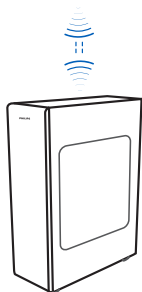
Subwoofer

- 3 Připojte napájecí kabel k zásuvce AC~ subwooferu a poté do síťové zásuvky.
- Množství napájecích kabelů a typů zástrček se liší podle regionů.

Párování se subwooferem

Automatické párování

Připojte zařízení Soundbar a subwoofer do síťové zásuvky a poté je zapněte stisknutím tlačítka ON na zařízení nebo na dálkovém ovladači do režimu **ZAPNUTO**. Subwoofer a zařízení Soundbar se automaticky spárují.



↳ Určuje stav na základě kontrolky bezdrátového subwooferu.

Stav LED	Stav
Rychlé blikání	Subwoofer v režimu párování
Trvale svítí	Připojeno / párování úspěšné
Pomalé blikání	Připojení / párování selhalo

Tipy

- S výjimkou manuálního párování nikdy nemačkejte tlačítko Pair na zadní straně subwooferu.

Manuální párování

Pokud není z bezdrátového subwooferu slyšet zvuk, proveďte ruční párování subwooferu.

- 1 Odpojte obě zařízení od síťových zásuvek a po 3 minutách je znovu zapojte.
- 2 Stiskněte a na několik sekund podržte tlačítko **Pair** na zadní straně subwooferu.
 - ↳ Kontrolka Párování na subwooferu rychle bliká.
- 3 Poté zařízení ZAPNĚTE stisknutím tlačítka **⏻** na zařízení nebo na dálkovém ovladači.
 - ↳ Po úspěšném spárování bude kontrolka **Párování** na subwooferu trvale svítit.
- 4 Pokud kontrolka Párování stále trvale bliká, zopakujte kroky 1 až 3.

Tipy

- Subwoofer by měl být umístěn na otevřeném místě do vzdálenosti 6 m od zařízení Soundbar (čím blíže, tím lépe).
- Odstraňte všechny předměty mezi subwooferem a zařízením Soundbar.
- Pokud bezdrátové připojení opět selže, zkontrolujte, zda na místě není konflikt nebo silné rušení (např. rušení z elektronického zařízení). Odstraňte tyto konflikty nebo silné rušení a opakujte výše uvedený postup.
- Pokud hlavní jednotka není připojena k subwooferu a je v režimu ZAPNUTO, kontrolka STANDBY jednotky bude blikat.


4 Použití vašeho zařízení Soundbar

Tato část vám pomůže použít zařízení Soundbar k přehrávání zvuku z připojených zařízení.

Předtím než začnete

- Proveďte potřebná připojení popsaná v návodu k obsluze.
- Přepněte zařízení Soundbar na správný zdroj pro jiná zařízení.

ZAPNUTÍ a VYPNUTÍ

- Když poprvé připojíte jednotku k síťové zásuvce, bude v POHOTOVOSTNÍM REŽIMU. Kontrolka pohotovostního režimu se rozsvítí.
- Hlavní jednotku ZAPNETE nebo VYPNETE stisknutím tlačítka  na dálkovém ovladači.
- Pokud chcete přístroj úplně vypnout, odpojte síťovou zástrčku ze zásuvky.

Automatické probuzení


- Pokud je připojen televizor nebo externí zařízení (pouze pro zásuvku AUX), jednotka se zapne automaticky, když je televizor nebo externí zařízení zapnuto.

Automatický pohotovostní režim

Pokud je televizor nebo externí jednotka odpojena a vypnuta, přístroj se po přibližně 15 minutách automaticky přepne do pohotovostního režimu.

- Chcete-li jednotku zcela vypnout, vytáhněte síťovou zástrčku ze zásuvky.
- Pokud zařízení nepoužíváte, vypněte jej úplně, abyste šetřili energii.

Výběr režimů

- 1 Opakovaným stisknutím tlačítka  na jednotce nebo stisknutím tlačítka **AUX**, **OPTICAL**, **HDMI ARC**, **BT/Pair** nebo **USB** na dálkovém ovladači vyberte požadovaný režim.

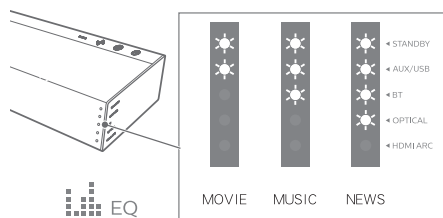
↳ Kontrolka na zařízení Soundbar bude signalizovat, jaký režim je aktuálně používán.

Stav	Stav LED
AUX	[AUX/USB] Nepřerušovaná bílá
USB	[AUX/USB] Blikající bílá
BT (Bluetooth)	[BT] Nepřerušovaná bílá · Připojeno [BT] Blikající bílá · Připojení
OPTICAL	[OPTICAL] Nepřerušovaná bílá
HDMI ARC	[HDMI ARC] Nepřerušovaná bílá

Výběr efektu Ekvalizér (EQ)

Vyberte předdefinované zvukové režimy, které vyhovují vašemu videu nebo hudbě.

- 1 Stisknutím tlačítka **EQ** na dálkovém ovladači vyberte požadované efekty předvoleb ekvalizéru.
- ↳ Diody LED na 3 s zablikají, čímž zobrazí aktuální režim EQ podle definice režimu EQ (obr.).



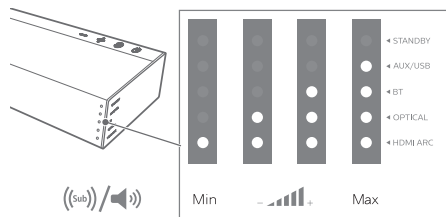
Movie: doporučeno ke sledování filmů

Music: doporučeno k poslechu hudby

News: doporučeno k poslechu zpráv

Nastavení hlasitosti

Při nastavování hlasitosti zvukové lišty a subwooferu kontrolka stavu zvýší / sníží množství světla. Podle odpovídajícího zobrazení / blikání světla (obr.) určete aktuální úroveň hlasitosti zařízení Soundbar a subwooferu.



Nastavení hlasitosti zařízení Soundbar

- 1 Úroveň hlasitosti zařízení Soundbar zvýšíte nebo snížíte stisknutím tlačítka **⏮** +/- (**Volume**).
 - Chcete-li ztlumit zvuk, stiskněte tlačítko **⏮** (**Mute**).
 - Chcete-li zvuk obnovit, znovu stiskněte tlačítko **⏮** (**Mute**) nebo stiskněte tlačítko **Vol+**/**Vol-** (**Volume**).

Nastavení hlasitosti subwooferu

- 1 Úroveň hlasitosti subwooferu zvýšíte nebo snížíte stisknutím tlačítka **(Sub)** +/- (**subwoofer**).

Provoz Bluetooth

Prostřednictvím Bluetooth propojte zařízení Soundbar se zařízením Bluetooth (jako je iPad, iPhone, iPod touch, telefon Android nebo notebook) a poté můžete poslouchat audio soubory uložené v zařízení prostřednictvím reproduktorů zařízení Soundbar.

Co budete potřebovat

- Zařízení Bluetooth, které podporuje profil Bluetooth A2DP a AVRCP a s verzí Bluetooth jako 4.2 + EDR.
- Maximální provozní dosah mezi zařízením Soundbar a zařízením Bluetooth je přibližně 10 metrů (30 stop).


- 1 Opakovaným stisknutím tlačítka **⏮** na jednotce nebo stisknutím tlačítka **BT/Pair** na dálkovém ovladači přepněte zařízení Soundbar do režimu Bluetooth.
 - ↳ Kontrolka BT bude blikat.
- 2 Na zařízení Bluetooth zapněte Bluetooth, vyhledejte a vyberte **Philips TAB6405** pro zahájení připojení (viz návod k obsluze k zařízení Bluetooth o tom, jak povolit Bluetooth).
 - ↳ Během připojení bude kontrolka BT blikat.
- 3 Počkejte, dokud se ze zařízení Soundbar neozve hlasová výzva.
 - ↳ V případě úspěšného připojení, bude kontrolka BT trvale svítit.
- 4 Vyberte a přehrajte audio soubory nebo hudbu na zařízení Bluetooth.
 - Pokud během přehrávání přijde hovor, přehrávání hudby je pozastaveno. Po skončení hovoru je přehrávání obnoveno.
 - Pokud vaše zařízení Bluetooth podporuje profil AVRCP, můžete stisknutím tlačítka **⏮**/**⏭** na dálkovém ovladači přeskocit na stopu nebo stisknutím tlačítka **⏮** pozastavit/obnovit přehrávání.
- 5 Chcete-li ukončit funkci Bluetooth, můžete:
 - Přepnout jednotku na jiný zdroj.
 - Deaktivovat funkci ze svého zařízení Bluetooth. Nebo zařízení Bluetooth přemístíte mimo maximální provozní dosah. Po hlasové výzvě bude zařízení Bluetooth odpojeno od jednotky.
 - Stiskněte a podržte tlačítko **BT/Pair** na dálkovém ovladači nebo tlačítko **⏮** na jednotce.

Poznámka

- Streaming hudby může být přerušen překážkami mezi zařízením a Soundbar, jako je zed, kovové pouzdro, které kryje zařízení, nebo jiná zařízení v blízkosti, která pracují na stejné frekvenci.
- Pokud chcete připojit vaše zařízení Soundbar k jinému zařízení Bluetooth, stisknutím a podržením tlačítka **BT/Pair** na dálkovém ovladači odpojte aktuálně připojené zařízení Bluetooth.

Provoz připojení AUX / OPTICAL / HDMI ARC

Dbejte na to, aby byla jednotka připojena k TV nebo zvukovému zařízení.

- 1 Opakovaným stisknutím tlačítka  na jednotce nebo stisknutím tlačítka **AUX**, **OPTICAL** nebo **HDMI ARC** na dálkovém ovladači vyberte požadovaný režim.
 - ↳ Kontrolka na zařízení Soundbar bude signalizovat, jaký režim je aktuálně používán.

Stav	Stav LED
AUX	[AUX/USB] Nepřerušovaná bílá
OPTICAL	[OPTICAL] Nepřerušovaná bílá
HDMI ARC	[HDMI ARC] Nepřerušovaná bílá

- 2 Ovládejte své zařízení přímo pomocí funkcí přehrávání.
- 3 Stisknutím tlačítka +/- (Volume) nastavte hlasitost na požadovanou úroveň.

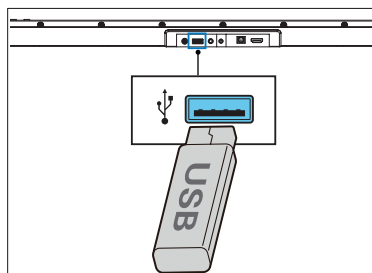
Tip


- Pokud není v režimu OPTICAL/HDMI ARC slyšet zvuk a kontrolka stavu bliká, může být nutné na zdrojovém zařízení (např. TV nebo přehrávači DVD nebo Blu-ray) aktivovat výstup signálu **PCM** nebo **Dolby Digital**.

Operace USB



Vychutnejte si zvuk z úložného zařízení USB, např. přehrávače MP3 a paměťového zařízení USB.

- 1 Připojte zařízení USB.



- 2 Opakovaným stisknutím tlačítka  na jednotce nebo stisknutím tlačítka **USB** na dálkovém ovladači vyberte režim **USB**.
 - ↳ Kontrolka LED [AUX/USB] bíle bliká.

- 3 Během přehrávání:

Tlačítko	Akce
	Spuštění, pozastavení nebo obnovení přehrávání.
	Přeskočení na předchozí nebo následující stopu.

Tipy

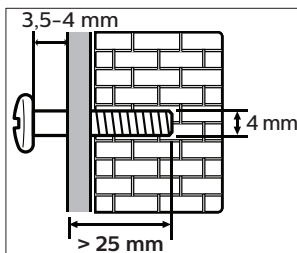
- Jednotka podporuje zařízení USB až do kapacity 32 GB.
- Jednotka umožňuje přehrávání souborů ve formátu MP3 / WAV / FLAC.
- Podpora portu USB: 5 V \pm 5%, 500 mA.

5 Držák pro montáž na stěnu

Poznámka

- Nesprávná montáž na stěnu může způsobit nehodu, zranění nebo poškození. Pokud máte jakýkoli dotaz, kontaktujte zákaznickou péči ve vaší zemi.
- Před montáží na stěnu se ujistěte, že stěna unese hmotnost vašeho zařízení Soundbar.
- Před montáží na stěnu je třeba odstranit gumové nožky na spodní straně zařízení Soundbar, jinak gumové nožky nepůjdou připevnit zpět.
- V závislosti na typu montáže na stěnu vašeho zařízení Soundbar se ujistěte, že používáte šrouby vhodné délky a průměru.
- Zkontrolujte, zda je port USB na zadní straně zařízení Soundbar připojen k zařízení USB. Pokud zjistíte, že připojené zařízení USB ovlivňuje držák pro montáž na stěnu, je třeba použít jiné zařízení USB odpovídající velikosti.

Délka/průměr šroubu

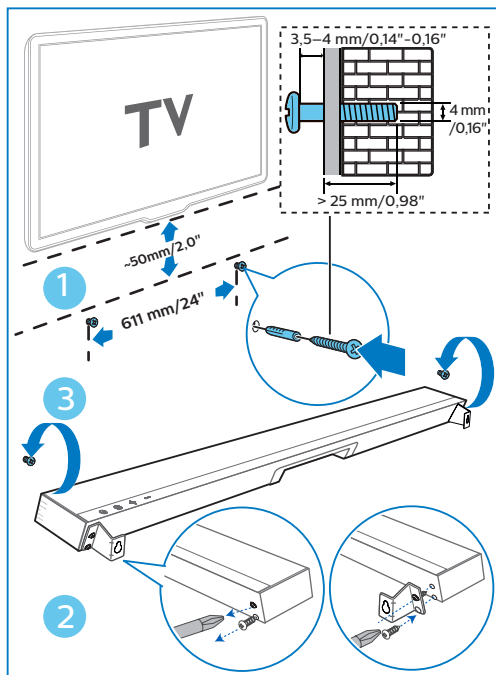


Doporučená výška montáže na stěnu

Televizor doporučujeme nainstalovat před připevněním zařízení Soundbar na stěnu. Po instalaci televizoru připevněte zařízení Soundbar ve vzdálenosti 50 mm/2,0" od spodní části televizoru.

- 1 Do stěny vyvrtejte vedle sebe dva otvory (\varnothing 3–8 mm typu stěny). Vzájemná vzdálenost otvorů by měla být 611 mm / 24".
 - ↳ Do otvorů vložte hmoždinky a šrouby.

- 2 Z hlavní jednotky odšroubujte šrouby (4x).
 - ↳ Pomocí šroubů odšroubovaných od hlavní jednotky k hlavní jednotce připevněte držáky na stěnu (2x).
- 3 Zavěste zařízení Soundbar na upevňovací šrouby.



6 Parametry výrobku



Poznámka

- Parametry a provedení se mohou změnit bez předchozího upozornění.

Bluetooth

- Bluetooth profily: A2DP, AVRCP
- Verze Bluetooth: 4.2 + EDR
- Frekvenční pásmo/výstupní výkon: 2 402 MHz ~ 2 480 MHz / ≤ 5 dBm
- Bezdrátový rozsah pásma 2,4 G: 2 400 MHz ~ 2 483 MHz
- Maximální bezdrátový výkon 2,4 G: 6 dBm

Hlavní jednotka

- Napájení: 24 V ss \approx 1,5 A
- Adaptér pro hlavní jednotku:
Model: KA3601A-2401500DE
Vstup: 100–240 V~, 50–60 Hz, max. 1,0 A
Výstup: 24 V \approx 1,5 A
- Spotřeba energie: 18,0 W
- MAX. výstupní výkon reproduktoru: 4 \times 20 W
- Spotřeba v pohotovostním režimu: $< 0,5$ W
- USB: 5 V \approx 500 mA
- Frekvenční charakteristika: 180 Hz až 20 kHz
- Vstupní citlivost zvuku (AUX): 500 mV
- Impedance reproduktoru: 2 \times 8 Ω
- Rozměry (Š \times V \times H) : 650 \times 35 \times 81 mm
- Hmotnost: 1,0 kg
- Provozní teplota: 0 $^{\circ}$ C až 45 $^{\circ}$ C

Subwoofer

- Napájení: 100–240 V~ 50–60 Hz
- Výstupní výkon: 60 W
- Spotřeba energie: 20 W
- Spotřeba energie v pohotovostním režimu: $< 0,5$ W
- Frekvenční charakteristika: 40Hz až 180Hz
- Impedance: 4 Ω
- Rozměry (Š \times V \times H): 120 \times 402 \times 300 mm
- Hmotnost: 4,8 kg
- Provozní teplota: 0 $^{\circ}$ C až 45 $^{\circ}$ C

Dálkový ovladač

- Vzdálenost/Úhel: 6 m/30 $^{\circ}$
- Typ baterie: CR2025

Podporované formáty zvuku

- **HDMI ARC**
Dolby Digital, LPCM 2k
- **OPTICAL**
Dolby Digital, LPCM 2k
- **BLUETOOTH**
SBC
- **Port USB**
MP3, WAV, FLAC

7 Odstraňování potíží



Upozornění

- Nebezpečí úrazu elektrickým proudem. Nikdy nesnímejte kryt výrobku.

Chcete-li zachovat platnost záruky, nikdy se nepokoušejte výrobek sami opravovat. Pokud máte s používáním tohoto výrobku problémy, zkontrolujte před požádáním o opravu následující body. Pokud problém přetrvává, získajte podporu na adrese www.philips.com/support.

Chybí napájení

- Ujistěte se, že je napájecí kabel řádně připojen.
- Ujistěte se, že je v elektrické zásuvce napájení.
- Zařízení Soundbar zapnete stisknutím tlačítka pohotovostního režimu na dálkovém ovladači nebo zařízení Soundbar.

Žádný zvuk

- Zvyšte hlasitost. Stiskněte tlačítko zvýšení hlasitosti na dálkovém ovladači nebo zařízení Soundbar.
- Stiskněte tlačítko MUTE na dálkovém ovladači a zkontrolujte, zda není zařízení Soundbar ztlumeno.
- Stisknutím tlačítek pro výběr zdroje vyberte jiný vstupní zdroj.
- Pokud chybí zvuk při používání jiného než digitálního vstupu:
 - Zkuste nastavit výstup TV na PCM nebo
 - Připojte zařízení přímo k přehrávači Blu-ray nebo jinému zdroji, některé TV nepředávají průchozí digitální zvuk.

- Váš TV může být nastaven na variabilní zvukový výstup. Potvrďte, že je nastavení výstupu zvuku nastaveno na možnosti FIXED nebo STANDARD, ne na možnost VARIABLE. Podrobnější informace naleznete v návodu k obsluze televizoru.
- Pokud používáte Bluetooth, ujistěte se, že je hlasitost na zdrojovém zařízení zapnutá a že zařízení není ztlumeno.

Dálkový ovladač nefunguje.

- Před stisknutím jakéhokoli tlačítka ovládání přehrávání nejprve vyberte správný zdroj.
- Zkратte vzdálenost mezi dálkovým ovladačem a jednotkou.
- Vložte baterii s polaritami (+/-) podle obrázku.
- Vyměňte baterii.
- Namiřte dálkový ovladač přímo na snímač na přední straně jednotky.

Nemohu najít název Bluetooth této jednotky ve svém zařízení Bluetooth.

- Ujistěte se, že je na zařízení Bluetooth aktivována funkce Bluetooth.
- Spárujte jednotku se svým zařízením Bluetooth.

Jedná se o funkci vypnutí po 15 minutách, což je jeden ze standardních požadavků ERPII pro úsporu energie

- Pokud je úroveň externího vstupního signálu jednotky příliš nízká, jednotka se automaticky vypne za 15 minut. Zvyšte úroveň hlasitosti vašeho externího zařízení.

Subwoofer je nečinný nebo se kontrolka subwooferu nerozsvítí

- Odpojte napájecí kabel ze sítové zásuvky a po 3 minutách jej znovu zapojte, abyste subwoofer resetovali.



Slovní značka a loga Bluetooth® jsou registrované ochranné známky vlastněné společností Bluetooth SIG, Inc.

Termíny HDMI, HDMI High-Definition Multimedia Interface a logo HDMI jsou ochranné známky nebo registrované ochranné známky společnosti HDMI Licensing Administrator, Inc.

Vyrobeno na základě licence od společnosti Dolby Laboratories. Dolby, Dolby Audio a symbol dvojitého D jsou ochranné známky společnosti Dolby Laboratories.

Technické údaje se mohou změnit bez předchozího upozornění. Nejnovější aktualizace a dokumenty naleznete na adrese www.philips.com/support.

Philips a znak štítu Philips jsou registrované ochranné známky společnosti Koninklijke Philips N.V. a jsou používány na základě licence. Tento výrobek byl vyroben a je prodáván na odpovědnost společnosti MMD Hong Kong Holding Limited, nebo jedné z jejích přidružených společností a společnost MMD Hong Kong Holding Limited je ručitelem v souvislosti s tímto výrobkem.

