

PHILIPS

Reproduktor
Soundbar

Řada 7000

TAB7305

Návod k obsluze



Zaregistrujte svůj výrobek a získejte podporu na stránkách:
www.philips.com/support

Obsah

1	Důležité informace	2
	Pomoc a podpora	2
	Důležité bezpečnostní pokyny	2
	Péče o váš výrobek	4
	Péče o životní prostředí	4
	Shoda	4
	Obsah balení	5

2	Váš soundbar	6
	Hlavní jednotka	6
	Bezdrátový subwoofer	6
	Konektory	7
	Dálkový ovladač	7
	Příprava dálkového ovladače	8

3	Připojení	9
	Umístění	9
	Připojení zvuku z televizoru a dalších zařízení	10

4	Použití vašeho zařízení	
	Soundbar	12
	ZAPNUTÍ a VYPNUTÍ	12
	Automatický pohotovostní režim	12
	Výběr režimů	12
	Výběr efektu Ekvalizér (EQ)	12
	Nastavení hlasitosti	13
	Provoz Bluetooth	13
	Operace USB	14
	Výchozí nastavení	14

5	Montáž na stěnu	14
----------	------------------------	-----------

6	Parametry výrobku	15
----------	--------------------------	-----------

7	Odstraňování potíží	16
----------	----------------------------	-----------

1 Důležité informace

Před použitím výrobku si přečtěte všechny pokyny a pochopte je. Pokud je škoda způsobena nedodržením pokynů, nelze uplatnit záruku.

Pomoc a podpora

Pro rozsáhlou online podporu navštivte www.philips.com/support a:

- stáhněte si návod k obsluze a stručnou příručku
- sledujte videonávody (k dispozici pouze pro vybrané modely)
- najděte odpovědi na často kladené otázky (FAQ)
- napište nám otázku přes e-mail
- chatujte s naším zástupcem podpory.

Podle pokynů na webu vyberte požadovaný jazyk a poté zadejte číslo modelu výrobku.

Případně můžete kontaktovat zákaznickou péči ve vaší zemi. Před kontaktováním si poznamenejte číslo modelu a sériové číslo výrobku. Tyto informace naleznete na zadní nebo spodní straně výrobku.

Důležité bezpečnostní pokyny

- Přečtěte si tyto pokyny.
- Tyto pokyny si uschovejte.
- Respektujte všechna varování.
- Postupujte podle všech pokynů.
- Přístroj nepoužívejte v blízkosti vody.
- Čistěte pouze suchým hadříkem.
- Neblokujte žádné větrací otvory. Instalaci provádějte podle pokynů výrobce.

- Neinstalujte v blízkosti zdrojů tepla, jako jsou radiátory, tepelné registry, kamna nebo jiná zařízení (včetně zesilovačů), které produkují teplo.
- Nemaňte bezpečnostní účel polarizované nebo uzemněné zástrčky. Polarizovaná zástrčka má dvě lopatky s jednou širší než druhou. Zástrčka typu uzemnění má dvě lopatky a třetí uzemňovací kolík. Pro vaši bezpečnost je k dispozici široká lopatka nebo třetí kolík. Pokud dodaná zástrčka nezapadá do vaší zásuvky, požádejte elektrikáře o výměnu zastaralé zásuvky.
- Napájecí kabel chraňte před pošlapáním nebo skřípnutím, zejména v okolí zástrček, zásuvek a na místech, kde vystupují ze zařízení.
- Používejte pouze příslušenství/doplňky určené výrobcem.
- Používejte pouze vozíky, podstavce, stativy, držáky či stolky doporučené výrobcem nebo prodávané se zařízením. Při použití vozíku postupujte při převážení přístroje na vozíku obezřetně, abyste předešli zranění z důvodu překlopení.
- Odpojte přístroj během bouřek nebo po dlouhé době nečinnosti.
- Veškeré opravy může provádět pouze kvalifikovaný servis. Pokud byl přístroj jakýmkoli způsobem poškozen, například je poškozen napájecí kabel nebo zástrčka, došlo k rozliti kapaliny nebo do přístroje spadly předměty, přístroj byl vystaven dešti nebo vlhkosti, nefunguje normálně nebo byl upuštěn, je vyžadována údržba.
- **VÝSTRAHA** ohledně použití baterie – abyste zabránili vytečení baterie, které může mít za následek zranění osob, poškození majetku nebo poškození jednotky:
 - Vložte všechny baterie správně, + a – podle označení na jednotce.



- Nekombinujte baterie (staré a nové nebo uhlíkové a alkalické atd.).
- Pokud jednotku delší dobu nepoužíváte, vyjměte baterie.
- Baterie nesmí být vystaveny nadměrnému teplu, jako je sluneční světlo, jemné světlo nebo podobně.
- Perchloristanový materiál – může vyžadovat zvláštní zacházení. Viz www.dtsc.ca.gov/hazardouswaste/perchlorate.
- Výrobek/dálkový ovladač může obsahovat baterii mincového/knoflíkového typu, kterou lze spolknout. Baterii uchovávejte vždy mimo dosah dětí! Při požití může baterie způsobit vážné zranění nebo smrt. K těžkým vnitřním popáleninám může dojít do dvou hodin po požití.
- Pokud máte podezření, že baterie byla spolknuta nebo umístěna uvnitř kterékoli části těla, okamžitě vyhledejte lékařskou pomoc.
- Při výměně baterií uchovávejte všechny nové i použité baterie mimo dosah dětí. Po výměně baterie se ujistěte, že je přihrádka na baterie zcela bezpečná.
- Pokud nelze přihrádku na baterie zcela zajistit, přestaňte produkt používat. Uchovávejte mimo dosah dětí a kontaktujte výrobce.
- Přístroj nesmí být vystaven kapající či šplouchající vodě.
- Na zařízení nepokládejte žádné zdroje nebezpečí (například předměty naplněné tekutinou, zapálené svíčky).
- Tento přístroj může obsahovat olovo a rtuť. Likvidujte v souladu s místními, státními nebo federálními zákony. Informace o likvidaci nebo recyklaci získáte u místních úřadů. Pro další pomoc ohledně možností recyklace, prosím kontaktujte www.mygreenelectronics.com, www.eiae.org nebo www.recycle.philips.com.
- Pokud se jako odpojovací zařízení používá SÍŤOVÁ zástrčka nebo spojka zařízení, musí zůstat odpojovací zařízení snadno ovladatelné.
- Neumísťujte tento přístroj na nábytek, který může dítě naklonit a dospělý se o něj opřít, bude ho tahat, stát nebo na něj lézt. Padající přístroj může způsobit vážné zranění nebo dokonce smrt.
- Toto zařízení by nemělo být umístěno do vestavěné instalace, jako je knihovna nebo stojan, pokud není zajištěno řádné větrání. Dbejte na to, aby kolem tohoto zařízení zůstal prostor 7,8 palce (20 cm) nebo více.

Symbol zařízení třídy II



Tento symbol označuje, že jednotka má systém dvojité izolace.

Seznamte se s těmito bezpečnostními symboly



Tento „blesk“ indikuje, že neizolovaný materiál uvnitř jednotky může způsobit úraz elektrickým proudem. Pro bezpečnost všech členů vaší domácnosti neodstraňujte kryt výrobku.



Symbol „výkřičník“ upozorňuje na funkce, o nichž byste si měli pozorně přečíst příloženou dokumentaci, aby nedošlo k problémům s provozem a údržbou.

VAROVÁNÍ: Aby se snížilo riziko požáru nebo úrazu elektrickým proudem, nemělo by být toto zařízení vystaveno dešti nebo vlhkosti a na tento přístroj by neměly být ukládány předměty naplněné tekutinami, například vázy.

UPOZORNĚNÍ: Chcete-li zabránit úrazu elektrickým proudem, plně zasuňte širokou lopatku zástrčky do širokého slotu.

Péče o váš výrobek

K čištění výrobku použijte pouze hadřík z mikrovláčna.

Péče o životní prostředí

Likvidace starého výrobku a baterie



Váš výrobek je navržen a vyroben z vysoce kvalitních materiálů a součástí, které lze recyklovat a znovu použít.



Tento symbol na výrobku znamená, že se na výrobek vztahuje evropská směrnice 2012/19/EU.



Tento symbol znamená, že výrobek obsahuje baterie, na které se vztahuje evropská směrnice 2013/56/EU a které nelze likvidovat s běžným komunálním odpadem.

Informujte se o místním systému odděleného sběru elektrických a elektronických výrobků a baterií. Dodržujte místní předpisy a nikdy nevyhazujte výrobky ani baterie do běžného domovního odpadu. Správná likvidace starých výrobků a baterií pomáhá předcházet negativním důsledkům pro životní prostředí a lidské zdraví.

Vyjímání jednorázových baterií

Chcete-li vyjmout jednorázové baterie, viz část Instalace baterií.

Shoda

Tento výrobek vyhovuje požadavkům Evropského společenství na rádiové rušení. Společnost TP Vision Europe B.V. tímto prohlašuje, že tento výrobek je v souladu se základními požadavky a dalšími příslušnými ustanoveními směrnice 2014/53/EU. Prohlášení o shodě naleznete na www.p4c.philips.com.

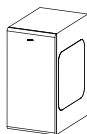
Obsah balení

Zkontrolujte a identifikujte položky v balení:

- Soundbar ×1
- Bezdrátový subwoofer ×1
- Dálkový ovladač ×1
- Napájecí kabel (pro subwoofer) ×2
- Napájecí kabel (pro Soundbar) ×2
- Držák pro montáž na stěnu ×1
(Držáky na stěnu ×2, šrouby ×2, hmoždinky ×2)
- Stručná příručka / Záruční list / Bezpečnostní list ×1



SoundBar



Bezdrátový subwoofer



Dálkový ovladač



Napájecí kabel 2x



Napájecí kabel 2x



Šrouby/
Gumový kryt



Držák na stěnu



Celosvětová záruka



Stručná příručka



Bezpečnostní list

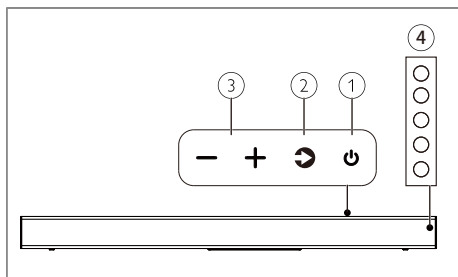
* Množství napájecích kabelů a typů zástrček se liší podle regionů.

2 Váš soundbar

Gratulujeme k nákupu a vítáme vás u společnosti Philips! Chcete-li plně využít podpory, kterou nabízí společnost Philips, zaregistrujte své zařízení soundbar na www.philips.com/welcome.

Hlavní jednotka

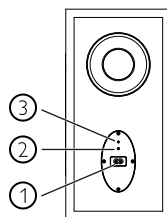
Tato část obsahuje přehled hlavní jednotky.



- ① **⏻ NAPÁJENÍ**
Zapnutí nebo vypnutí zařízení Soundbar.
- ② **↻ ZDROJ**
Slouží k výběru vstupního zdroje pro zařízení Soundbar.
- ③ **HLAS +/-**
Zvýšení nebo snížení hlasitosti.
- ④ **Kontrolky LED**

Bezdrátový subwoofer

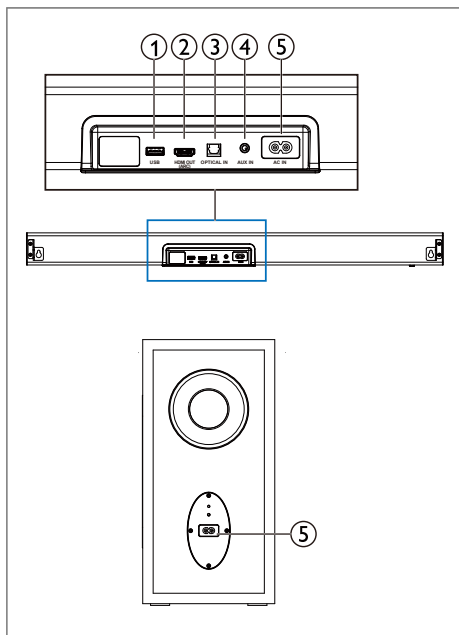
Tato část obsahuje přehled bezdrátového subwooferu.



- ① **Zásuvka st-**
Slouží k připojení napájecího zdroje.
- ② **Tlačítko pro párování**
Stisknutím tlačítka vstoupíte u subwooferu do režimu párování.
- ③ **Kontrolka subwooferu**
 - Když je napájení zapnuto, kontrolka se rozsvítí.
 - Během bezdrátového párování mezi subwooferem a hlavní jednotkou kontrolka LED pomalu oranžově bliká.
 - Po úspěšném spárování se kontrolka trvale rozsvítí.
 - Při neúspěšném párování kontrolka rychle oranžově bliká.
 - Když je jednotka vypnuta nebo přejde do pohotovostního režimu, kontrolky LED zhasne.

Konektory

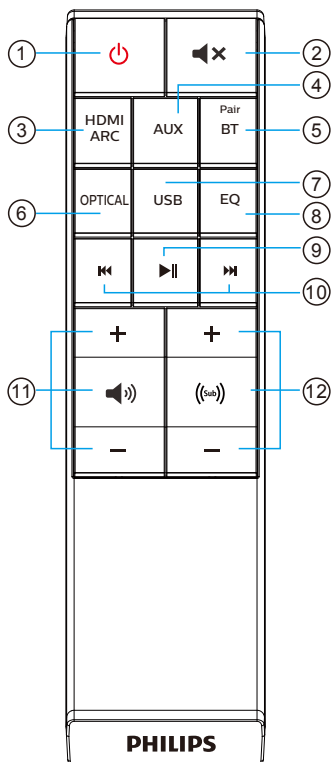
Tato část obsahuje přehled konektorů dostupných na vašem zařízení Soundbar a subwooferu.



- ① **USB**
Vstup zvuku z paměťového zařízení USB.
- ② **HDMI OUT (ARC)**
Připojení ke vstupu HDMI televizoru.
- ③ **OPTICAL**
Připojte se k optickému audio výstupu na televizoru nebo digitálním zařízení.
- ④ **AUX**
Vstup zvuku z externího zařízení, jako je TV, MP3 přehrávač, mobilní telefon, tablet atd.
- ⑤ **Zásuvka st~**
Slouží k připojení napájecího zdroje.

Dálkový ovladač

Tato část obsahuje přehled bezdrátového ovladače.



- ① **⏻ (NAPÁJENÍ)**
Zapnutí nebo vypnutí zařízení Soundbar.
- ② **🔊 (ZTLUMIT)**
Ztlumení nebo obnovení hlasitosti.
- ③ **HDMI ARC**
Přepnutí zdroje na připojení HDMI ARC.
- ④ **AUX**
Přepnutí zdroje zvuku na připojení zdroje AUX (3,5mm konektor).
- ⑤ **Párovat/BT**
Přepnutí do režimu Bluetooth. Stisknutím a přidržením aktivujete v režimu Bluetooth funkci párování nebo stávající spárované zařízení Bluetooth odpojte.
- ⑥ **OPTICAL**
Přepnutí zdroje zvuku na připojení optického zdroje.
- ⑦ **USB**
Přepnutí do režimu USB.
- ⑧ **EQ**
Výběr efektu Ekvalizér (EQ).
- ⑨ **▶|| (PŘEHRÁT/POZASTAVIT)**
Spuštění, pozastavení nebo obnovení přehrávání v zařízení BT/USB.
- ⑩ **⏮ ⏭ (PŘEDCHOZÍ/DALŠÍ)**
Přechod na předchozí nebo následující stopu v režimu BT/USB.
- ⑪ **🔊 VOL +/- (Hlasitost zařízení Soundbar)**
Zvýšení nebo snížení hlasitosti.
- ⑫ **🔊 (+/-) (Hlasitost Subwooferu)**
Zvýšení nebo snížení hlasitosti subwooferu.

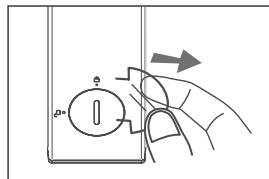
Příprava dálkového ovladače

- Dodaný dálkový ovladač umožňuje ovládání zařízení na dálku.
- I když je dálkový ovladač provozován v rámci efektivního dosahu 6 m, může být provoz ovladače nemožný, pokud jsou mezi zařízením a dálkovým ovladačem nějaké překážky.
- Pokud je dálkový ovladač provozován v blízkosti jiných produktů, které generují infračervené záření nebo pokud jsou poblíž zařízení provozována jiná dálková ovladače využívající infračervené záření, nemusí ovladač fungovat správně. A naopak mohou nesprávně fungovat i ostatní produkty.

První použití:


Zařízení obsahuje předem nainstalovanou lithiovou baterii.

Baterii dálkového ovladače aktivujete vytažením ochranného pásku.



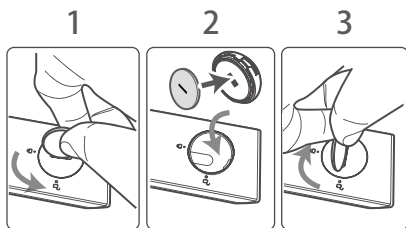
Výměna baterie dálkového ovladače

Dálkový ovladač vyžaduje 3V lithiovou baterii typu CR2025.

- 1 Pomocí nástrojů (např. knoflíkových baterií/mincí) zachyťte drážku krytu prostoru pro baterie a otočte proti směru hodinových ručiček  (odemkněte).
- 2 Vyměňte starou baterii, která je umístěna ve víku, vložte novou baterii Cr2025 a

dbejte na správnou polaritu (+/-).

- 3 Pomocí nástrojů uchopte drážku krytu prostoru pro baterie a otočte po směru hodinových ručiček a otočte (zamkněte) a zajistěte ji tak v dálkovém ovladači.



Opatření týkající se baterií

- Pokud nebudete dálkový ovladač delší dobu používat (déle než měsíc), vyjměte z dálkového ovladače baterii, aby nedošlo k vytečení.
- Pokud dojde k vytečení baterie, otřete únik uvnitř přihrádky na baterie a baterie vyměňte za nové.
- Nepoužívejte jiné než specifikované baterie.
- Baterie nezahřívejte ani nerozebírejte.
- Nikdy je neházejte do ohně nebo vody.
- Baterie nepřeházejte ani neskladujte spolu s jinými kovovými předměty. Mohlo by to způsobit zkrat, vytečení nebo výbuch.
- Baterii nikdy nenabíjejte, pokud zaručeně nejde o dobíjecí typ.

3 Připojení

Tato část vám pomůže připojit vaše zařízení Soundbar k televizoru a dalším zařízením.

Pro informace o základních připojeních vašeho zařízení Soundbar a příslušenství si projděte stručnou příručku.

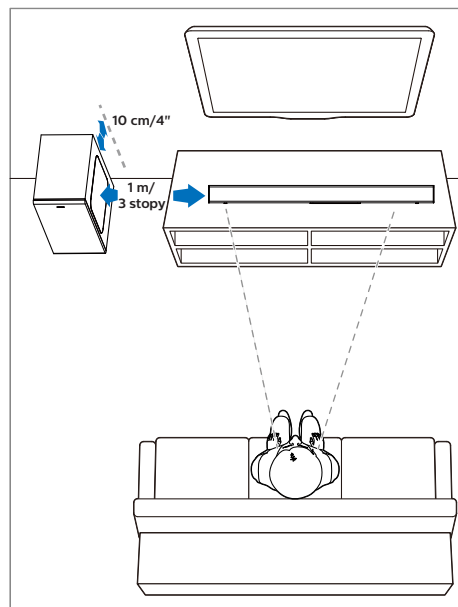
Poznámka

- Informace o identifikaci a dodávkách naleznete na typovém štítku na zadní nebo spodní straně výrobku.
- Před vytvořením nebo změnou připojení se ujistěte, že jsou všechna zařízení odpojena od elektrické zásuvky.

Umístění

Subwoofer umístěte nejméně 1 metr (3 stopy) od zařízení Soundbar a deset centimetrů od zdi.

Pro dosažení nejlepších výsledků umístěte subwoofer podle níže uvedeného obrázku.

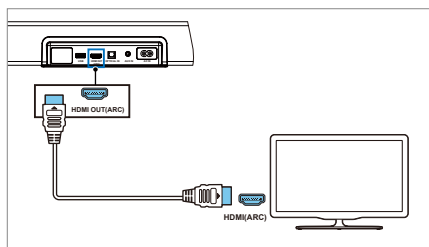


Připojení zvuku z televizoru a dalších zařízení

Připojení k zásuvce HDMI (ARC)

Některé televizory HDR 4K vyžadují pro příjem obsahu HDR nastavení vstupu HDMI nebo obrazu. Další podrobnosti o nastavení na displeji HDR naleznete v návodu k obsluze vašeho televizoru.

Zařízení Soundbar podporuje rozhraní HDMI s funkcí Audio Return Channel (ARC). Pokud televizor podporuje funkci HDMI ARC, uslyšíte zvuk televizoru pomocí zařízení Soundbar prostřednictvím jediného kabelu HDMI.

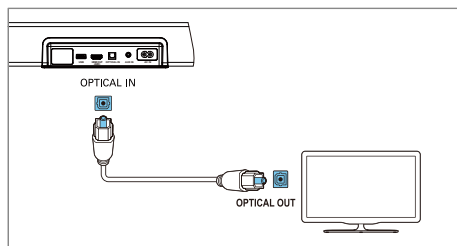


- 1 Pomocí vysokorychlostního kabelu HDMI (není součástí balení) propojte konektor **HDMI OUT (ARC)** na zařízení SoundBar ke konektoru HDMI ARC na televizoru. Konektor HDMI ARC na televizoru může být označen odlišně. Podrobnosti viz návod k obsluze televizoru.
- 2 Na televizoru zapněte HDMI-CEC. Podrobnosti viz návod k obsluze televizoru.

Poznámka

1. Váš televizor musí podporovat funkce HDMI-CEC a ARC. Funkce HDMI-CEC a ARC musí být nastaveny na hodnotu Zapnuto.
2. Způsob nastavení HDMI-CEC a ARC se může lišit v závislosti na televizoru. Podrobnosti o funkci ARC naleznete v uživatelské příručce vašeho televizoru.
3. Funkci ARC mohou podporovat pouze kabely kompatibilní se standardem HDMI 1.4.

Připojení k zásuvce optického výstupu

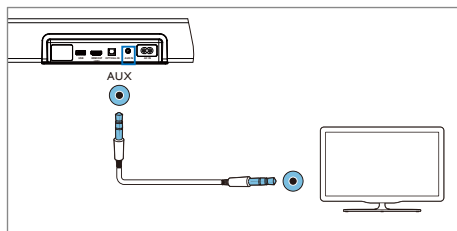


Pomocí optického kabelu propojte **OPTICAL** konektor na vašem zařízení Soundbar s konektorem **OPTICAL OUT** na televizoru nebo jiných zařízeních.

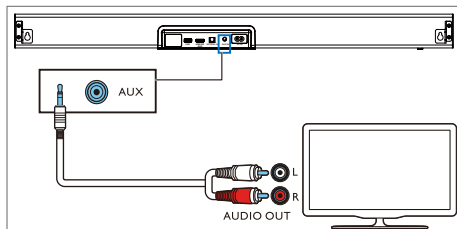
- Digitální optický konektor může být označen **SPDIF** nebo **SPDIF OUT**.

Připojení k zásuvce AUX

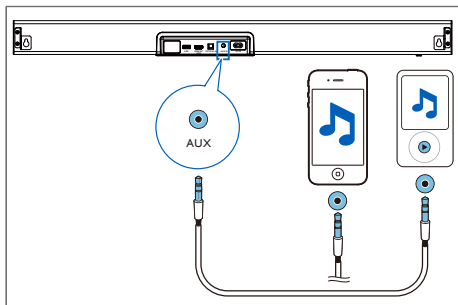
- Pomocí audiokabelu 3,5 mm na 3,5 mm (není součástí dodávky) propojte konektor sluchátek televizoru s konektorem AUX na zařízení.



- Pomocí audiokabelu RCA na 3,5 mm (není součástí dodávky) propojte zásuvky výstupu zvuku televizoru s konektorem AUX na zařízení.



- Pomocí audiokabelu 3,5mm na 3,5mm (není součástí dodávky) propojte externí zařízení, např. MP3 přehrávač, mobilní telefon nebo tablet.



Připojení k napájení

- Před připojením síťové šňůry zkontrolujte, zda je řádně zapojeno vše ostatní.
- Riziko poškození výrobku! Ujistěte se, že napětí v elektrické síti odpovídá napětí, které je uvedeno na zadní nebo spodní straně zařízení.
- Připojte napájecí kabel k zásuvce AC~ jednotky a poté do síťové zásuvky
- Připojte napájecí kabel k zásuvce AC~ subwooferu a poté do síťové zásuvky.
- Množství napájecích kabelů a typů zástrček se liší podle regionů.

Párování se subwooferem

Automatické párování

Připojte zařízení Soundbar a subwoofer do síťové zásuvky a poté je zapnete stisknutím tlačítka **ON** na zařízení nebo na dálkovém ovladači do režimu Zapnuto. Subwoofer a zařízení Soundbar se automaticky spárují.

Tipy

- S výjimkou manuálního párování nikdy nemačkejte tlačítko **Pair** na zadní straně subwooferu.

Manuální párování

Pokud není z bezdrátového subwooferu slyšet zvuk, proveďte ruční párování subwooferu.

- 1 Na zařízení Soundbar stiskněte a podržte současně tlačítka **↻** a **—** (Zdroj a Vol-), poté stiskněte a podržte tlačítko Párování na subwooferu.
 - ↳ Kontrolka AUX/USB na zařízení Soundbar a kontrolka Párování na subwooferu budou pomalu blikat. Subwoofer bude úspěšně spárován přibližně za 2 sekundy.
- 2 Kontrolka AUX/USB zhasne, kontrolka párování LED na subwooferu se po úspěšném nastavení ustálí.
- 3 Pokud ruční párování selže a kontrolka Párování stále trvale bliká, zopakujte kroky 1.

Tipy

- Subwoofer by měl být umístěn na otevřeném místě do vzdálenosti 6 m od zařízení Soundbar (čím blíže, tím lépe).
- Odstraňte všechny předměty mezi subwooferem a zařízením Soundbar.
- Pokud bezdrátové připojení opět selže, zkontrolujte, zda na místě není konflikt nebo silné rušení (např. rušení z elektronického zařízení). Odstraňte tyto konflikty nebo silné rušení a opakujte výše uvedený postup.

4 Použití vašeho zařízení Soundbar

Tato část vám pomůže použít zařízení Soundbar k přehrávání zvuku z připojených zařízení.

Předtím než začnete

- Proveďte potřebná připojení popsaná ve stručné příručce a v návod k obsluze.
- Přepněte zařízení SoundBar na správný zdroj pro jiná zařízení.

ZAPNUTÍ a VYPNUTÍ

- Když poprvé připojíte jednotku k síťové zásuvce, bude v **POHOTOVOSTNÍM REŽIMU**. Kontrolka **POHOTOVOSTNÍHO REŽIMU** se rozsvítí.

Pohotovostní režim ZAP

Stav systému	Pohotovostní režim Zap
	

Aktivita kontrolky

Hlavní jednotku ZAPNETE nebo VYPNETE stisknutím tlačítka **⏻ (NAPÁJENÍ)** na dálkovém ovladači.

- Hlavní jednotku lze rovněž probudit jedním stisknutím tlačítka **⏪ (ZDROJ)** na jednotce nebo stisknutím tlačítka libovolného zdroje na dálkovém ovladači.
- Pokud chcete přístroj úplně vypnout, odpojte síťovou zástrčku ze zásuvky.

Automatický pohotovostní režim

Pokud je televizor nebo externí jednotka odpojena a vypnuta, přístroj se po přibližně 15 minutách automaticky přepne do pohotovostního režimu.






- Chcete-li jednotku zcela vypnout, vytáhněte síťovou zástrčku ze zásuvky.
- Pokud zařízení nepoužíváte, vypněte jej úplně, abyste šetřili energii.

Výběr režimů

- 1 Opakovaným stisknutím tlačítka **⏪ (Zdroj)** nebo stisknutím odpovídajícího tlačítka na dálkovém ovladači vyberte režim **AUX**, **OPTICAL**, **HDMI ARC**, **BT** nebo **USB**.
- 2 Kontrolka na zařízení Soundbar bude signalizovat, jaký režim je aktuálně používán.



Vstupní zdroj

Stav systému	AUX	USB	BT	OPTICAL	HDMI ARC
Aktivita kontrolky					

Výběr efektu Ekvalizér (EQ)

Vyberte předdefinované zvukové režimy, které vyhovují vašemu videu nebo hudbě. Stisknutím tlačítka **EQ** na dálkovém ovladači vyberte požadované efekty předvoleb ekvalizéru.

- ↳ Diody LED na 3 s zablikají, čímž zobrazí aktuální režim EQ podle definice režimu EQ.

Ekvalizér (EQ)

Stav systému	Film	Hudba	Novinky
Aktivita kontrolky			

Film/hudba/zprávy

- **Movie** – pro sledování filmů
- **Music**: – k poslechu hudby
- **News**: – k poslechu zpráv

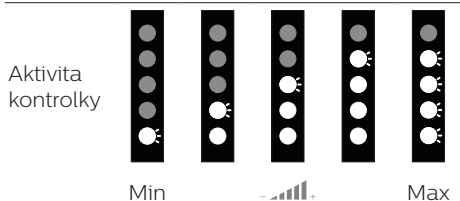
Nastavení hlasitosti

Stiskněte **Vol+/Vol-** (**Hlasitost**) na zvýšení nebo snížení úrovně hlasitosti.

- Chcete-li ztlumit zvuk, stiskněte tlačítko **Ztlumit**.
- Chcete-li obnovit zvuk, stiskněte libovolné tlačítko nebo proveďte libovolnou činnost.



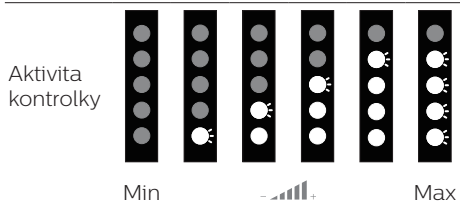
Hlasitost zařízení Soundbar



Nastavení hlasitosti subwooferu

Stisknutím tlačítka +/- nastavte hlasitost subwooferu.

Hlasitost subwooferu



Provoz Bluetooth

Prostřednictvím Bluetooth připojte zařízení Soundbar se zařízením Bluetooth (jako je iPad, iPhone, iPod touch, telefon Android nebo notebook) a poté můžete poslouchat audio soubory uložené v zařízení prostřednictvím reproduktorů zařízení Soundbar.

Co budete potřebovat

- Zařízení Bluetooth, které podporuje profil Bluetooth A2DP a AVRCP a s verzí Bluetooth jako 4.2 + EDR.
- Provozní dosah mezi zařízením SoundBar a zařízením Bluetooth je přibližně 10 metry (30 stop).



Stav Bluetooth

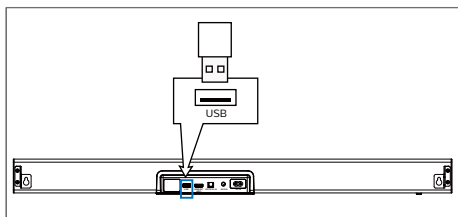
Stav systému	Vstup do režimu BT	Párování	Spárováno
Aktivita kontrolky			

- 1 Opakovaným stisknutím tlačítka na jednotce nebo stisknutím tlačítka **Pair/BT** na dálkovém ovladači přepnete zařízení Soundbar do režimu Bluetooth.
↳ Kontrolka zařízení SoundBar bliká bíle.
- 2 Stisknutím a podržením tlačítka na jednotce nebo stisknutím a podržením tlačítka **Pair/BT** na dálkovém ovladači přejdete do režimu párování. Stiskněte a podržte tlačítka **a +** (zdroj a vol+), předchozí zařízení budou vymazána a zařízení Soundbar znovu přejde do režimu párování
↳ Kontrolka zařízení SoundBar bliká bíle.

- 3 Na zařízení Bluetooth zapněte funkci Bluetooth, vyhledejte a vyberte zařízení **Philips TAB7305** a spusťte připojení (povolení funkce Bluetooth viz návod k obsluze k zařízení Bluetooth).
- 4 Počkejte, dokud se kontrolka zařízení SoundBar nerozsvítí modře.
- 5 Chcete-li opustit režim Bluetooth, přepněte jednotku na jiný zdroj. Když přepnete zpět do režimu Bluetooth, připojení Bluetooth zůstává aktivní.
- 6 Pokud se chcete připojit k jinému zařízení, stisknutím a podržením tlačítka **↻** na zařízení Soundbar nebo tlačítka **Pair/BT** na dálkovém ovladači odpojte aktuálně připojené zařízení Bluetooth a vstupte do režimu párování.

Operace USB

Můžete přehrávat hudební soubory uložené na připojeném zařízení USB. Typy souboru umožňující přehrávání viz „Podporované formáty zvuku“, strana 15. Pozor: Zásuvka USB neumožňuje nabíjení zařízení.



Výchozí nastavení

Když je jednotka zapnutá, stiskněte a podržte tlačítka **VOL+ a VOL-**, všechny kontrolky LED zdroje se na 5 sekund rozsvítí a zařízení bude resetováno do výchozího nastavení výrobce.

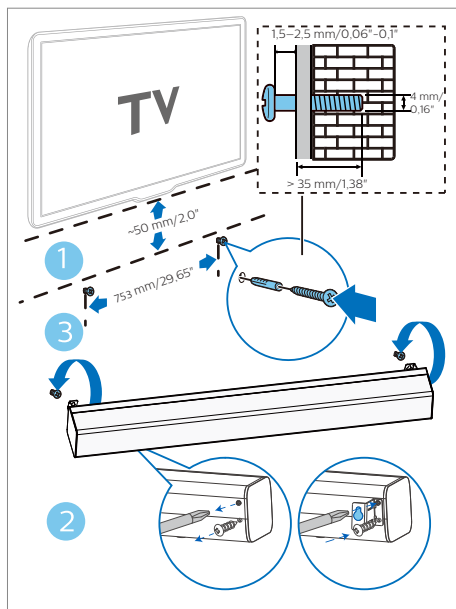
5 Montáž na stěnu

Poznámka

- Nesprávná montáž na stěnu může způsobit nehodu, zranění nebo poškození. Pokud máte jakýkoli dotaz, kontaktujte zákaznickou péči ve vaší zemi.
- Před montáží na stěnu se ujistěte, že stěna unese hmotnost vašeho zařízení SoundBar.

Délka/průměr šroubu

V závislosti na typu montáže na stěnu vašeho zařízení Soundbar se ujistěte, že používáte šrouby vhodné délky a průměru.



- (1) Do zdi vyvrtejte dva otvory.
- (2) Do otvorů vložte hmoždinky a šrouby.
- (3) Zavěste zařízení SoundBar na upevňovací šrouby.

6 Parametry výrobku

Poznámka

- Parametry a provedení se mohou změnit bez předchozího upozornění.

Zesilovač

- Celkový výstupní výkon: 300 W, < 10 %THD
- Frekvenční odezva: 45 Hz ~ 20 KHz / -10 dB
- Poměr signálu k šumu: > 95 dB (CCIR) / (vážený A)
- Celkové harmonické zkreslení: < 1 %

Bluetooth/Bezdrátový

- Bluetooth profil: A2DP, AVRCP
- Verze Bluetooth: 4.2 + EDR
- Frekvenční pásmo/výstupní výkon: 2402 MHz ~ 2480 MHz /6 ±2 dBm

Hlavní jednotka

- Napájecí zdroj: 100–240 V~, 50/60 Hz
- Impedance reproduktoru: 6 Ω x 2 +6 Ω x 2
- Rozměry (š x h x v): 800 x 95 x 64,7 mm
- Hmotnost: 2,27 kg
- Provozní teplota: 0 °C až 40°C

Subwoofer

- Napájecí zdroj: 100–240 V~, 50/60 Hz
- Impedance reproduktoru 2 Ω
- Rozměry (š x h x v): 190 x 280 x 380 mm
- Hmotnost: 7,57 kg

Spotřeba energie

- Spotřeba energie zařízení Soundbar: 84 W
- Spotřeba energie subwooferu: 117 W
- Spotřeba energie v pohotovostním režimu: < 2 W

Dálkový ovladač

- Vzdálenost/úhel: 6 m/30°
- Typ baterie: CR2025

Podporované formáty zvuku

HDMI ARC

- Dolby Digital, Dolby Digital Plus, LPCM 2ch

OPTICAL

- Dolby Digital, LPCM 2k

BLUETOOTH

- SBC

USB

- MP3, WMA, WAV, OGG, FLAC

Poznámka

- Jednotka nemusí být schopna dekodovat všechny digitální zvukové formáty ze vstupního zdroje. V takovém případě bude jednotka ztlumena. NEJDE o závadu. Ujistěte se, že nastavení zvuku vstupního zdroje (např. TV, herní konzole, DVD přehrávač atd.) je nastaveno na PCM, Dolby Digital nebo Dolby Digital Plus (podrobnosti o nastavení zvuku naleznete v návodu k obsluze zařízení vstupního zdroje) se vstupem OPTICAL / HDMI.

7 Odstraňování potíží



Upozornění

- Nebezpečí úrazu elektrickým proudem. Nikdy neodstraňujte kryt výrobku.

Chcete-li zachovat platnost záruky, nikdy se nepokoušejte výrobek sami opravovat. Pokud máte s používáním tohoto výrobku problémy, zkontrolujte před požádáním o opravu následující body.

Pokud problém přetrvává, získejte podporu na adrese www.philips.com/support.

Hlavní jednotka

Tlačítka na zařízení Soundbar nefungují.

- Odpojte na několik minut zařízení Soundbar od zdroje napájení a poté jej znovu připojte.

Zvuk

Z reproduktorů zařízení SoundBar nevychází žádný zvuk.

- Připojte zvukový kabel ze zařízení Soundbar k televizoru nebo jiným zařízením.
- Obnovte tovární nastavení vašeho zařízení Soundbar.
- Na dálkovém ovladači vyberte správný audio vstup.
- Ujistěte se, že zařízení Soundbar není vypnuté.

Zkreslený zvuk nebo ozvěna.

- Pokud přehráváte zvuk z televizoru přes soundbar, ujistěte se, že je televizor vypnutý.

Bluetooth

Zařízení se nemůže připojit k zařízení Soundbar.

- Zařízení nepodporuje kompatibilní profily vyžadované pro zařízení Soundbar
- Neaktivovali jste funkci zařízení Bluetooth. Informace o aktivaci funkce naleznete v uživatelské příručce k zařízení.
- Zařízení není správně připojeno. Připojte zařízení správně. (viz Provoz Bluetooth na straně 13)
- Zařízení Soundbar je již připojeno k jinému zařízení Bluetooth. Odpojte připojené zařízení a zkuste to znovu.

Kvalita přehrávání zvuku z připojeného zařízení Bluetooth je nízká.

- Příjem Bluetooth je špatný. Přesuňte zařízení blíže k zařízení SoundBar nebo odstraňte překážku mezi zařízením a zařízením SoundBar.

Připojené zařízení Bluetooth se neustále připojuje a odpojuje.

- Příjem Bluetooth je špatný. Přesuňte zařízení blíže k zařízení SoundBar nebo odstraňte překážku mezi zařízením a zařízením SoundBar.
- U některých Bluetooth lze připojení Bluetooth deaktivovat automaticky, aby se šetřila energie. • To neznamená žádnou závadu na soundbar.



Slovní značka a loga Bluetooth® jsou registrované ochranné známky vlastněné společností Bluetooth SIG, Inc. a jakékoli použití takových značek společností MMD Hong Kong Holding Limited podléhá licenci. Ostatní ochranné známky a obchodní názvy jsou majetkem příslušných vlastníků.

Vyrobeno na základě licence od společnosti Dolby Laboratories. Dolby, Dolby Audio a symbol dvojitého D jsou ochranné známky společnosti Dolby Laboratories.

Přijaté ochranné známky HDMI, HDMI High-Definition Multimedia Interface a logo HDMI jsou registrované ochranné známky nebo ochranné známky společnosti HDMI Licensing Administrator, Inc. ve Spojených státech a dalších zemích.

Technické údaje se mohou změnit bez předchozího upozornění. Nejnovější aktualizace a dokumenty naleznete na adrese www.philips.com/support.

Philips a znak štítu Philips jsou registrované ochranné známky společnosti Koninklijke Philips N.V. a používají se na základě licence. Tento výrobek byl vyroben a je prodáván na odpovědnost společnosti MMD Hong Kong Holding Limited, nebo jedné z jejích přidružených společností a společnost MMD Hong Kong Holding Limited je ručitelem v souvislosti s tímto výrobkem.

