

**PHILIPS**

Smart soundbar

PB400

# Uživatelský manuál



Zaregistrujte svůj produkt a získejte podporu na  
[www.philips.com/welcome](http://www.philips.com/welcome)

# Obsah

---

<b>1</b>	<b>Důležité</b>	<b>2</b>
	Pomoc a podpora	2
	Důležité bezpečnostní pokyny	2
	Péče o váš produkt	3
	Péče o životní prostředí	3
	Shoda	4

---

<b>2</b>	<b>Váš soundbar</b>	<b>4</b>
	Hlavní jednotka	4
	Dálkové ovládání	6
	Konektory	7

---

<b>3</b>	<b>Připojit</b>	<b>7</b>
	Umístění	7
	Připojte audio z televizoru a dalších zařízení	8

---

<b>4</b>	<b>Použijte svůj soundbar</b>	<b>9</b>
	Nastavte hlasitost	9
	MP3 přehrávač	9
	Přehrávání televize	10
	Přehrávejte audio přes bluetooth	10
	Asistent Google Voice	11
	Vestavěný Google Chromecast	11
	Použití továrních nastavení	12

---

<b>5</b>	<b>Montáž na zeď</b>	<b>12</b>
----------	----------------------	-----------

---

<b>6</b>	<b>Specifikace produktu</b>	<b>13</b>
----------	-----------------------------	-----------

---

<b>7</b>	<b>Řešení problémů</b>	<b>14</b>
----------	------------------------	-----------

# I Důležité

Před použitím produktu si přečtěte všechny pokyny a porozumějte jim. Pokud je škoda způsobena nedodržením pokynů, záruka se nevztahuje.

## Pomoc a podpora

Pro rozsáhlou online podporu navštivte [www.philips.com/support](http://www.philips.com/support) to:

- stáhněte si uživatelskou příručku a příručku pro rychlý start
- sledujte videonávody (k dispozici pouze pro vybrané modely)
- najděte odpovědi na často kladené otázky (FAQ)
- napište nám otázku přes e-mail
- chatujte s naším zástupcem podpory.

Podle pokynů na webu vyberte požadovaný jazyk a poté zadejte číslo modelu produktu.

Případně můžete kontaktovat zákaznickou péči ve vaší zemi. Před kontaktováním si poznamenejte číslo modelu a sériové číslo produktu. Tyto informace naleznete na zadní nebo spodní straně produktu.

## Důležité bezpečnostní pokyny

- Přečtěte si tyto pokyny.
- Tyto pokyny si uschovejte.
- Respektujte všechna varování.
- Postupujte podle všech pokynů.
- Nepoužívejte tento přístroj v blízkosti vody.
- Čistěte pouze suchým hadříkem.
- Neblokujte žádné větrací otvory. Instalujte v souladu s pokyny výrobce.
- Neinstalujte v blízkosti zdrojů tepla, jako jsou radiátory, tepelné registry, kamna nebo jiná zařízení (včetně zesilovačů), které produkují teplo.
- Nemařte bezpečnostní účel polarizované nebo uzemněné zástrčky. Polarizovaná

zástrčka má dvě lopatky s jednou širší než druhou. Zástrčka typu uzemnění má dvě lopatky a třetí uzemňovací kolík. Pro vaši bezpečnost je k dispozici široká lopatka nebo třetí kolík. Pokud dodaná zástrčka nezapadá do vaší zásuvky, požádejte elektrikáře o výměnu zastaralé zásuvky.

- **Chraňte napájecí kabel** před pošlapáním nebo sevřením, zejména u zástrček, zásuvek a v místě, kde vystupují ze zařízení.
- **Používejte pouze příslušenství/doplňky** určené výrobcem.
- **Používejte pouze s vozíkem**, stojanem, stativem, držákem nebo stolem určeným výrobcem nebo prodáváním se zařízením. Při používání vozíku buďte opatrní při přemísťování kombinace vozíku/přístroje, abyste zabránili poranění převrácením.
- **Odpojte toto zařízení** během bouřky nebo při dlouhodobém nepoužívání.
- **Veškerý servis** přenechte kvalifikovanému servisnímu personálu. Pokud bylo zařízení jakýmkoli způsobem poškozeno, například je poškozen napájecí kabel nebo zástrčka, došlo k rozlité kapalině nebo do přístroje spadly předměty, zařízení bylo vystaveno dešti nebo vlhkosti, nefunguje normálně, nebo bylo upuštěno, vyžaduje se údržba.
- **Použití baterie VÝSTRAHA** - Abyste zabránili vytečení baterie, které může mít za následek zranění osob, poškození majetku nebo poškození jednotky:
  - Vložte **všechny** baterie správně, + a - podle označení na jednotce.
  - Nemíchejte baterie (**staré a nové** nebo **uhlíkové a alkalické**, atd.).
  - Pokud jednotku delší dobu nepoužíváte, vyjměte baterie.
  - Baterie nesmí být vystaveny nadměrnému teplu, jako je sluneční světlo, jemné světlo nebo podobně.
  - Perchloristanový materiál - může vyžadovat zvláštní zacházení. Viz [www.dtsc.ca.gov/hazardouswaste/perchlorate](http://www.dtsc.ca.gov/hazardouswaste/perchlorate).
- Produkt/dálkové ovládání může obsahovat baterii mincového/knoflíkového typu,



kerou lze spolknout. Baterii uchovávejte vždy mimo dosah dětí! Při požití může baterie způsobit vážné zranění nebo smrt. K těžkým vnitřním popáleninám může dojít do dvou hodin po požití.

- Pokud máte podezření, že baterie byla spolknuta nebo umístěna uvnitř kterékoli části těla, okamžitě vyhledejte lékařskou pomoc.
- Při výměně baterií uchovávejte všechny nové i použité baterie mimo dosah dětí. Po výměně baterie se ujistěte, že je přihrádka na baterie zcela bezpečná.
- Pokud nelze přihrádku na baterie zcela zajistit, přestaňte produkt používat. Uchovávejte mimo dosah dětí a kontaktujte výrobce.
- **Zařízení nesmí být vystaveno kapající nebo stříkající vodě.**
- **Na zařízení nepokládejte žádné zdroje nebezpečí** (například předměty naplněné tekutinou, zapálené svíčky).
- Tento přístroj může obsahovat olovo a rtuť. Likvidujte v souladu s místními, státními nebo federálními zákony. Informace o likvidaci nebo recyklaci získáte u místních úřadů. Pro další pomoc ohledně možností recyklace, prosím kontaktujte [www.mygreenelectronics.com](http://www.mygreenelectronics.com) nebo [www.eiae.org](http://www.eiae.org) nebo [www.recycle.philips.com](http://www.recycle.philips.com).
- Pokud se jako odpojovací zařízení používá SÍŤOVÁ zástrčka nebo spojka zařízení, musí zůstat odpojovací zařízení snadno ovladatelné.
- Neumísťujte tento přístroj na nábytek, který může dítě naklonit a dospělý se o něj opřít, bude ho tahat, stát nebo na něj lézt. Padající přístroj může způsobit vážné zranění nebo dokonce smrt.
- Toto zařízení by nemělo být umístěno do vestavěné instalace, jako je knihovna nebo stojan, pokud není zajištěno řádné větrání. Dbejte na to, aby kolem tohoto zařízení zůstal prostor 7,8 palce (20 cm) nebo více.

## Symbol zařízení třídy II



Tento symbol označuje, že jednotka má systém dvojité izolace.

## Znejte tyto bezpečnostní symboly



Tento „blesk“ indikuje, že neizolovaný materiál uvnitř jednotky může způsobit úraz elektrickým proudem. Pro bezpečnost všech členů vaší domácnosti neodstraňujte kryt výrobku.



„Vykřikník“ upozorňuje na funkce, pro které byste si měli pozorně přečíst přiloženou literaturu, abyste předešli problémům s obsluhou a údržbou.

**VAROVÁNÍ:** Aby se snížilo riziko požáru nebo úrazu elektrickým proudem, nemělo by být toto zařízení vystaveno dešti nebo vlhkosti a na tento přístroj by neměly být ukládány předměty naplněné tekutinami, například vázy.

**VÝSTRAHA:** Chcete-li zabránit úrazu elektrickým proudem, plně vložte širokou lopatku zástrčky do širokého slotu.

---

## Péče o váš produkt

K čištění produktu používejte pouze hadřík z mikrovlákna.

---

## Péče o životní prostředí

### Likvidace starého produktu a baterie



Váš produkt je navržen a vyroben z vysoce kvalitních materiálů a součástí, které lze recyklovat a znovu použít.



Tento symbol na výrobku znamená, že se na výrobek vztahuje evropská směrnice 2012/19/EU.



Tento symbol znamená, že produkt obsahuje baterie, na které se vztahuje evropská směrnice 2013/56/EU a které nelze likvidovat s běžným domovním odpadem.

Informujte se o místním systému odděleného sběru elektrických a elektronických výrobků a baterií. Dodržujte místní předpisy a nikdy nevyhazujte produkt a baterie do běžného domovního odpadu. Správná likvidace starých výrobků a baterií pomáhá předcházet negativním důsledkům pro životní prostředí a lidské zdraví.

### Vyjímání jednorázových baterií

Chcete-li vyjmout jednorázové baterie, viz část Instalace baterií.

## Shoda

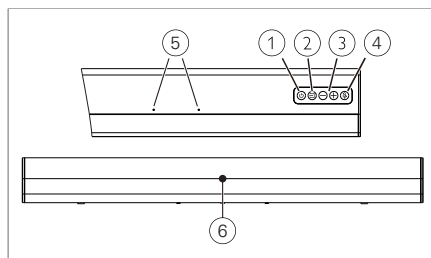
Tento produkt vyhovuje požadavkům Evropského společenství na rádiové rušení. MMD Hong Kong Holding Limited tímto prohlašuje, že tento produkt je v souladu se základními požadavky a dalšími příslušnými ustanoveními směrnice 2014/53/EU. Prohlášení o shodě naleznete na [www.p4c.philips.com](http://www.p4c.philips.com).

## 2 Váš soundbar

Gratulujeme k nákupu a vítáme vás ve Philips! Chcete-li plně využít podpory, kterou nabízí společnost Philips, zaregistrujte svůj soundbar na [www.philips.com/welcome](http://www.philips.com/welcome).

### Hlavní jednotka

Tato část obsahuje přehled hlavní jednotky.



- ① Soundbar zapněte nebo uveďte do pohotovostního režimu.
- ② (ZDROJ)  
Vyberte vstupní zdroj pro soundbar.
- ③ **Hlasitost+/-**  
Zvýšení nebo snížení hlasitosti.
- ④ **Mikrofon**  
Stiskněte tlačítko pro zap/vyp mikrofonu.
- ⑤ **Mikrofon**
- ⑥ **LED indikátor soundbar**  
**ZAPNOUT:**
  - Zobrazí výchozí indikátor LED zdroje vstupu poprvé, poté přejde do posledního stavu, např. vstupní zdroj, indikátor LED, úroveň hlasitosti a ztlumení mikrofonu nebo zrušení ztlumení (Poznámky: pokud během 3 minut nebude vykonána žádná činnost, indikátor LED zdroje se automaticky vypne).
  - Pohotovostní režim: LED indikátor VYPNUTÝ

- Pokud LED zhasne po 3 minutách nečinnosti, stiskněte libovolnou klávesu na dálkovém ovladači a soundbar kromě napájení, čímž zobrazíte stav zdroje.

- Dosáhnout maximální hlasitosti: 4RGB všechny ukazují rychle blikající bílou dvakrát.

#### **BLUETOOTH STAV:**

- Režim párování: modrá LED rychle bliká
- Připojeno: modrá svítí
- Odpojeno: modrá LED pomalu bliká

#### **STAV ZTLUMENÍ MIKROFONU:**

- Ztlumení mikrofonu: 4 RGB Oranžová

#### **STAV AUX VSTUPU:**

- AUX VSTUP/Audio vstup :Zelená svítí

#### **STAV OPTICKÉHO VSTUPU:**

- OPTICKÝ VSTUP : Červená svítí

#### **STAV KOAXIÁLNÍHO VSTUPU:**

- KOAXIÁLNÍ VSTUP : Purpurová svítí

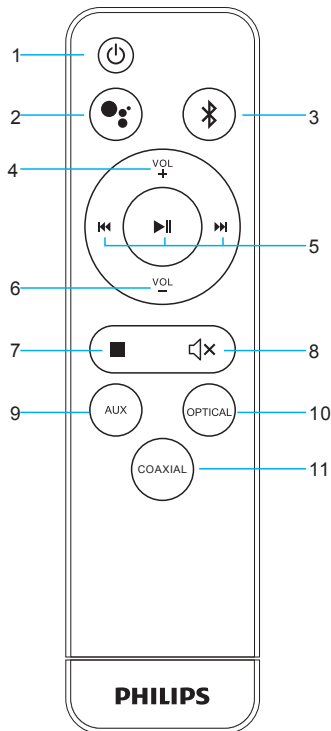
#### **Ztlumení hlasitosti:**

- Stiskněte tlačítko ztlumení hlasitosti na dálkovém ovladači, aktuální LED se změní na bílou barvu (při změně na jiný zdroj nechte ztlumený). Znovu stiskněte tlačítko pro ztlumení hlasitosti, LED se změní zpět na aktuální LED.

#### **SPUŠTĚNÍ GOOGLE ASSISTANT:**

- Zvýšení systému: 4RGB LED ukazují pomalé blikání bílé barvy.
- Obnovení továrního nastavení: 4RGB LED ukazují svítící bílou s vyblednutím za 0,5 s.
- Čekání na aktivaci klíčového slova: 4RGB LED zhasla.
- Aktivované klíčové slovo: viz animace UX google assistant.
- Během vyslovování hlasového příkazu: viz animace UX google assistant.
- Zpracovat výsledek hlasového příkazu; viz animace UX google assistant.
- Poskytněte výsledek hlasového příkazu: viz animace UX google assistant.
- Příkaz vypršel: 4RGB LED rychlé blikání 3x
- Aktualizace firmvéru: 4RGB LED celé bílé pomalé blikání.

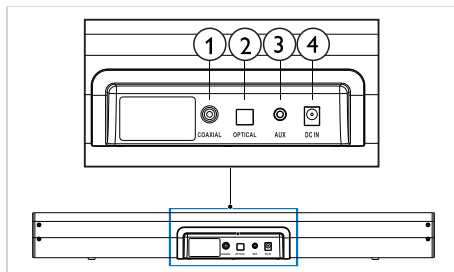
## Dálkové ovládání



1. **Tlačítko**  
Přepíná jednotku mezi **ON (ZAPNOUT)** a **OFF (VYPNOUT)** režimy.
2. Stisknout pro hovor  
Stlačením aktivujete funkci stisknout pro hovor.
3. **Tlačítko**  
Připojení bluetooth
4. **Tlačítko VOL + (HLASITOST)**  
Zvyšte hlasitost.
5. **⏮ / ⏪ / ⏩ / ⏭**  
Krátké stisknutí pro ovládání přehrávání hudby: předchozí, stopa, pauza/přehrávání, další stopa.
6. **Tlačítko VOL - (HLASITOST)**  
Snižte hlasitost.
7. **■** Tlačítko  
Stisknutím zastavíte přehrávání hudby.
8. **🔇** Tlačítko  
Ztlumí jednotku nebo obnoví zvuk.
9. **Tlačítko AUX**  
Přepněte do **AUX** režimu.
10. **Tlačítko OPTICAL (OPTICKÝ)**  
Přepněte do **OPTICKÉHO** režimu.
11. **Tlačítko COAXIAL (KOAXIÁLNÍ)**  
Přepněte do **KOAXIÁLNÍHO** režimu.

## Konektory

Tato část obsahuje přehled konektorů dostupných na vašem soundbar.



- ① **COAXIAL (KOAXIÁLNÍ)**  
Připojte se ke KOAXIÁLNÍMU audio výstupu na televizoru nebo digitálním zařízení.
- ② **OPTICAL (OPTICKÝ)**  
Připojte se k optickému audio výstupu na televizoru nebo digitálním zařízení.
- ③ **AUX**  
Analogový zvukový vstup, například MP3 přehrávač (3,5 mm stereo).
- ④ **DC VSTUP**  
Soundbar připojte k napájení.

## 3 Připojit

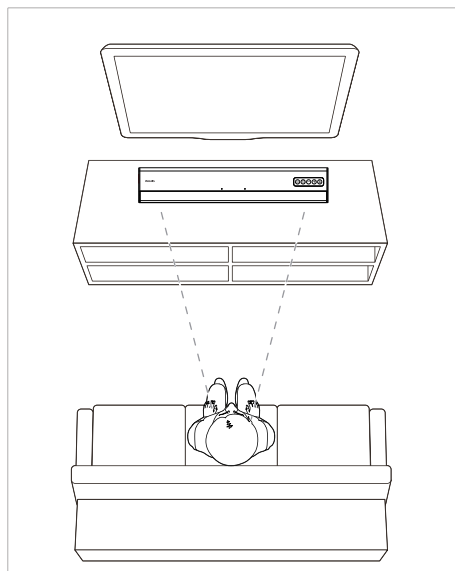
Tato část vám pomůže připojit váš soundbar k televizoru a dalším zařízením. Pro informace o základních připojeních vašeho soundbar a příslušenství si projděte příručku pro rychlý start.

### Poznámka

- Informace o identifikaci a dodávkách naleznete na typovém štítku na zadní nebo spodní straně produktu.
- Před vytvořením nebo změnou připojení se ujistěte, že jsou všechna zařízení odpojena od elektrické zásuvky.

## Umístění

Umístěte svůj soundbar, jak je ukázáno níže.

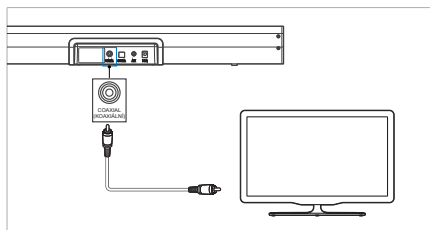




# Připojte audio z televizoru a dalších zařízení

## 1. Možnost: Připojte audio pomocí KOAXIÁLNÍHO kabelu

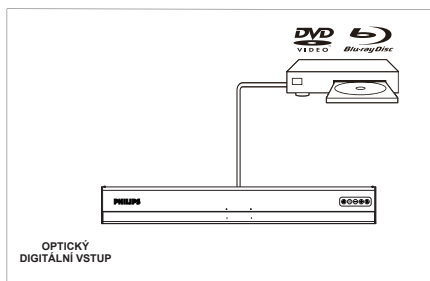
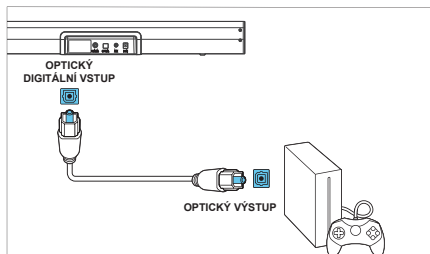
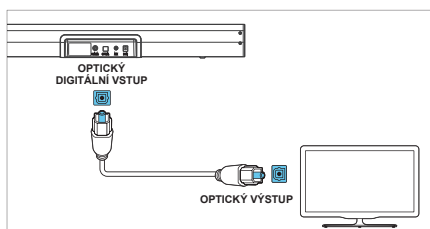
Nejlepší kvalita zvuku



Pomocí KOAXIÁLNÍHO kabelu připojte KOAXIÁLNÍ konektor na vašem soundbar ke KOAXIÁLNÍMU nebo jinému zařízení.

## 2. Možnost: Připojte audio přes digitální optický kabel

Nejlepší kvalita zvuku

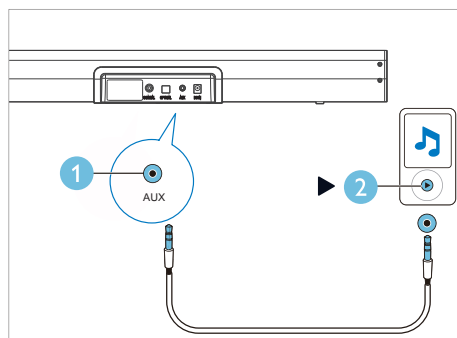
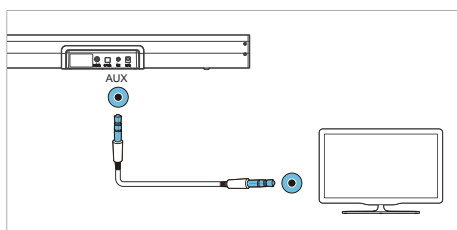


Pomocí optického kabelu propojte OPTICKÝ konektor na vašem soundbar s konektorem OPTICKÉHO VÝSTUPU na televizoru nebo jiném zařízení.

- Digitální optický konektor může být označen SPDIF nebo SPDIF OUT.

## 3. Možnost: Připojte audio pomocí 3,5 mm stereo audio kabelu

Základní kvalita zvuku



Pomocí 3,5 mm stereo audio kabelu připojte AUX konektor na vašem soundbar ke AUX konektoru na televizoru nebo jiném zařízení.

# 4 Použijte svůj soundbar

Použijte svůj soundbar. Tato část vám pomůže použít soundbar k přehrávání zvuku z připojených zařízení.

## Předtím než začnete

- Proveďte potřebná připojení popsaná v příručce pro rychlý start nebo si stáhněte uživatelskou příručku na adrese [www.philips.com/support](http://www.philips.com/support).
- Přepněte soundbar na správný zdroj pro jiná zařízení.

## Nastavte hlasitost

- 1 Stiskněte **+/- (Hlasitost)** na zvýšení nebo snížení úrovně hlasitosti.
  - Chcete-li vypnout zvuk, stiskněte **🔇**.
  - Chcete-li zvuk obnovit, stiskněte znovu **🔇** nebo stiskněte **+/- (Hlasitost)**.

## Stav úrovně hlasitosti:



- Jedna ze čtyř RGB LED se rozsvítí ze slabého na jasné světlo, když je úroveň hlasitosti 25% za 0,5 s.



- Dvě ze čtyř RGB LED se rozsvítí, když je úroveň hlasitosti 50% za 0,5 s, první LED zůstane svítit, ale druhá LED se rozsvítí ze slabého na jasné světlo.



- Tři ze čtyř RGB LED se rozsvítí, když je úroveň hlasitosti na 75% za 0,5 s, první dvě LED zůstanou svítit, ale třetí LED se rozsvítí ze slabého na jasné světlo.



- Čtyři RGB LED se rozsvítily při maximální hlasitosti v 0,5 s, tři LED zůstanou svítit, ale čtvrtá LED se rozsvítí ze slabého na jasné světlo.

## MP3 přehrávač

Připojte svůj MP3 přehrávač k přehrávání audio souborů nebo hudby.

### Co budete potřebovat

- MP3 přehrávač
  - 3,5 mm stereo audio kabel
- 1 Pomocí 3,5 mm stereo audio kabelu připojte přehrávač MP3 ke konektoru **AUX** na vašem soundbar.
  - 2 Stiskněte **AUX** na dálkovém ovladači pro volbu **AUX** režimu.
  - 3 Stiskněte tlačítka na MP3 přehrávači vyberte a přehrajte audio soubory nebo hudbu.

Environmentální podmínky:

Pracovní teplota 0 ~ 35°C,  
Pracovní vlhkost 65 +/- 20%RH

Provozní frekvence:

BT: 2402-2480 MHz, 2,4 G  
Wi-Fi: 2412-2472 MHz  
5G Wi-Fi: Pásmo 1: 5150 MHz to 5250 MHz,  
Pásmo 2: 5250-5350 MHz,  
Pásmo 3: 5470-5725 MHz  
Maximální RF výstupní výkon:  
Bluetooth: ≤ 10 dBm, WiFi ≤ 20 dBm

Provozní frekvenci lze v Evropě používat bez omezení.

Ve frekvenčním pásmu 5150–5250 MHz a 5250–5350 MHz jsou operace ve frekvenčním pásmu 5150–5250 MHz a 5250–5350 MHz omezeny pouze na vnitřní použití.

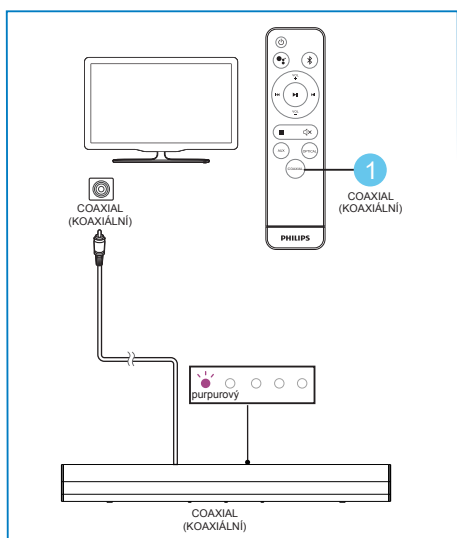
Aby byla zachována shoda s pokyny pro vystavení vysokofrekvenčnímu záření, mělo by být toto zařízení instalováno a provozováno s minimální vzdáleností 20 cm mezi vysílačem a vaším tělem.

## Přehrávání televize

Připojte televizor k přehrávání audio souborů nebo hudby.

### Co budete potřebovat

- Televize s KOAXIÁLNÍM konektorem.
  - KOAXIÁLNÍ audio kabel.
- 1 Pomocí KOAXIÁLNÍHO kabelu, připojte televizor ke KOAXIÁLNÍMU konektoru na vašem soundbar.
  - 2 Stiskněte COAXIAL (KOAXIÁLNÍ) na dálkovém ovladači pro výběr KOAXIÁLNÍHO režimu.



## Přehrávejte audio přes bluetooth

Prostřednictvím bluetooth popojte soundbar se zařízením bluetooth (jako je iPad, iPhone, iPod touch, telefon Android nebo notebook) a poté můžete poslouchat audio soubory uložené v zařízení prostřednictvím reproduktorů soundbar.

### Co budete potřebovat

- Zařízení bluetooth, které podporuje profil bluetooth A2DP a AVRCP a s verzí bluetooth jako 4.2.
  - Provozní dosah mezi zařízením soundbar a zařízením bluetooth je přibližně 4 metry (13 stop).
- 1 Stiskněte **⌘** na dálkovém ovladači pro přepnutí soundbar pro výběr **bluetooth** režimu.
    - ↳ Indikátor soundbar bliká modře.
  - 2 Na zařízení bluetooth zapněte bluetooth, vyhledejte a vyberte **Philips TAPB400** pro zahájení připojení (viz uživatelská příručka k zařízení bluetooth o tom, jak povolit bluetooth).
    - ↳ Během připojení indikátor soundbar bliká modře.
  - 3 Počkejte, dokud se indikátor soundbar nerozsvítí modře.
    - ↳ Pokud se připojení nezdaří, indikátor nepřetržitě bliká nižší rychlostí.
  - 4 Vyberte a přehrajte audio soubory nebo hudbu na zařízení bluetooth.
    - Pokud během přehrávání přijde hovor, přehrávání hudby je pozastaveno.
    - Pokud vaše zařízení bluetooth podporuje profil AVRCP, můžete stisknutím tlačítka na dálkovém ovladači **⏮** / **⏭** přeskočit na stopu nebo stisknutím **⏸** pozastavit/obnovit přehrávání.
  - 5 Chcete-li ukončit bluetooth, vyberte jiný zdroj.
    - Když přepnete zpět do režimu bluetooth, připojení bluetooth zůstává aktivní.



### Poznámka

- Streaming hudby může být přerušen překážkami mezi zařízením a soundbar, jako je zeď, kovové pouzdro, které kryje zařízení, nebo jiná zařízení v blízkosti, která pracují na stejné frekvenci.
- Pokud chcete připojit váš soundbar k jinému zařízení bluetooth, stisknutím a podržením **⌘** na dálkovém ovladači odpojte aktuálně připojený bluetooth.

## Asistent Google Voice

Stačí začít s „OK Google“, pak klášt otázky nebo sdělit, aby udělal věci:

"Zahrát trochu jazzu"

"Zvýšit hlasitost"

"Nastavit časovač pro pizzu na 13 minut"

"Potřebuji dnes deštník?"

## Vestavěný Google Chromecast

Tuto funkci si můžete vychutnat podle následujících tří kroků:

1. Připojte telefon nebo tablet ke stejné síti Wi-Fi jako reproduktor pomocí aplikace Google Home.
2. Odesílejte podcasty, hudbu a dalších ze 100+, aplikace podporující Chromecast. Chcete-li přehrát, klepněte v aplikaci podporující Chromecast na tlačítko Cast (Odeslat).
3. Klepnutím na tlačítko Cast (Odeslat) v aplikaci podporující Chromecast můžete přehrávat hudbu na reproduktoru.

**KROK 1**



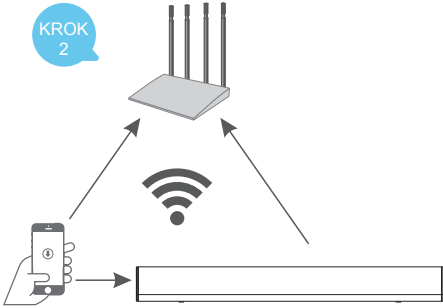
Available on the App Store

GET IT ON Google Play

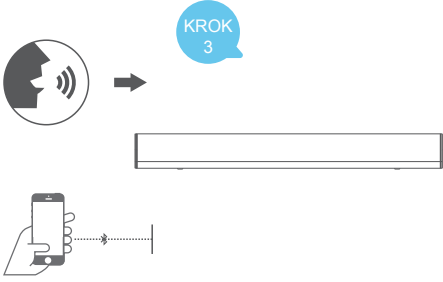
Google Home |

Stáhněte si a spusťte aplikaci Google Home na telefonu nebo tabletu. Nastavte zařízení v aplikaci Google Home.

**KROK 2**



**KROK 3**



Spářit s jakýmkoliv bluetooth zařízením

## Použití továrních nastavení

Když se reproduktor zapne, podržte tlačítka VOL- (HLASITOST-) a VOL+ (HLASITOST+) po dobu 15 s, reproduktor se sám vypne a resetuje se na výchozí tovární nastavení.

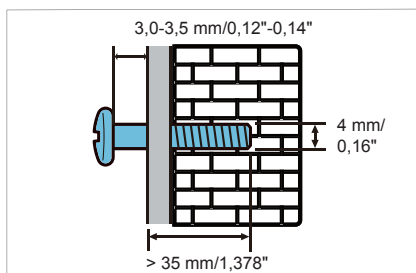
## 5 Montáž na zeď

### Poznámka

- Nesprávná montáž na zeď může způsobit nehodu, zranění nebo poškození. Pokud máte jakýkoli dotaz, kontaktujte zákaznickou péči ve vaší zemi.
- Před montáží na zeď se ujistěte, že zeď unese hmotnost vašeho soundbaru.

### Délka/průměr šroubu

V závislosti na typu upevnění na stěnu vašeho soundbaru, ujistěte se, že používáte šrouby vhodné délky a průměru.



Viz obrázek v příručce pro rychlý start o tom, jak namontovat soundbar na zeď.

- 1) Do zdi vyvrtejte dva otvory.
- 2) Do otvorů vložte hmoždinky a šrouby.
- 3) Zavěste soundbar na upevňovací šrouby.

# 6 Specifikace produktu



## Poznámka

- Specifikace a provedení se mohou změnit bez předchozího upozornění.

## Zesilovač

- Celkový výstupní výkon RMS: 30W RMS (+/- 0,5 dB, 1%THD)
- Frekvenční odezva: 50 Hz-15 kHz /  $\pm 3$  dB
- Poměr signál-šum: > 65 dB (CCIR) / (vážený A)
- Celkové harmonické zkreslení: < 1 %
- Vstupní citlivost:
  - LINE VSTUP: 450mV +/- 50 mV

## Audio

- AUX VSTUP(3,5 mm): Analogový audio vstup  
Optický: Digitální audio vstup  
Koaxiální: Koaxiální audio vstup
- Vzorkovací frekvence:
  - MP3: 8 kHz, 11 kHz, 12 kHz, 16 kHz, 22 kHz, 24 kHz, 32 kHz, 44,1 kHz, 48 kHz,
- Konstantní přenosová rychlost:
  - MP3: 8 kbps - 320 kbps

## Bluetooth

- Bluetooth profily: A2DP, AVRCP, GAVDP, DID
- Bluetooth verze: 4.2
- Frekvenční pásmo/výstupní výkon: 2402 - 2480 MHz /  $\leq 12$  dBm

## Hlavní jednotka

### Soundbar

- Napájení: 100-240 V~, 50/60 Hz
- Spotřeba energie: 18 V/2 A
- Rozměry (Š x V x H): 560 X 65 X 107 mm
- Hmotnost: XX kg
- **Vestavěné reproduktory:** 2x2,25" plný rozsah + 2 x L 120 \* W 50 mm pasivní radiátory

## Baterie pro dálkové ovládání

- 2 x AAA-R03-1,5 V

## Pohotovostní informace

- Pokud produkt zůstane v nečinnosti po dobu 30 minut, automaticky se přepne do pohotovostního režimu v síti.
- Chcete-li deaktivovat připojení bluetooth, stiskněte a podržte **⌘** na dálkovém ovladači.
- Chcete-li aktivovat připojení bluetooth, povolte na zařízení bluetooth připojení bluetooth.

# 7 Řešení problémů



## Varování

- Nebezpečí úrazu elektrickým proudem Nikdy neodstraňujte kryt výrobku.

Chcete-li zachovat platnost záruky, nikdy se nepokoušejte produkt sami opravovat. Pokud máte s používáním tohoto produktu problémy, zkontrolujte před požádáním o opravu následující body. Pokud problém přetrvává, získajte podporu na adrese [www.philips.com/support](http://www.philips.com/support).

---

## Hlavní jednotka

### Tlačítka na soundbar nefungují.

- Odpojte soundbar od zdroje napájení na několik minut a poté jej znovu připojte.

---

## Zvuk

### Z reproduktorů soundbar nevychází žádný zvuk.

- Připojte zvukový kabel ze zařízení soundbar k televizoru nebo jiným zařízením.
- Obnovte tovární nastavení vašeho soundbar.
- Na dálkovém ovladači vyberte správný audio vstup.
- Ujistěte se, že soundbar není vypnutý.

### Zkreslený zvuk nebo ozvěna.

- Pokud přehráváte zvuk z televizoru přes soundbar, ujistěte se, že je televizor vypnutý.

---

## Bluetooth

### Zařízení se nemůže připojit k soundbar.

- Zařízení nepodporuje kompatibilní profily vyžadované pro soundbar.
- Neaktivovali jste funkci bluetooth zařízení. Informace o aktivaci funkce naleznete v

uživatelské příručce k zařízení.

- Zařízení není správně připojeno. Připojte zařízení správně. (viz část „Přehrávání audia přes bluetooth“ na straně 10)
- Soundbar je již připojen k jinému zařízení bluetooth. Odpojte připojené zařízení a zkuste to znovu.

### Kvalita přehrávání zvuku z připojeného zařízení bluetooth je nízká.

- Příjem bluetooth je špatný Přesuňte zařízení blíže k soundbar nebo odstraňte překážku mezi zařízením a soundbar.

### Připojené zařízení bluetooth se neustále připojuje a odpojuje.

- Příjem bluetooth je špatný Přesuňte zařízení blíže k soundbar nebo odstraňte překážku mezi zařízením a soundbar.
- Chcete-li zabránit rušení, vypněte na zařízení bluetooth funkci Wi-Fi.
- U některých bluetooth lze připojení bluetooth deaktivovat automaticky, aby se šetřila energie. To znamená žádnou závadu na soundbar.



Slovní značka a loga Bluetooth® jsou registrované ochranné známky vlastněné společností Bluetooth SIG, Inc. a jakékoli použití takových značek společností MMD Hong Kong Holding Limited podléhá licenci. Ostatní ochranné známky a obchodní názvy jsou ochranné známky příslušných vlastníků.

Google, Google Home, Google Play, vestavěný Chromecast a další související značky a loga jsou ochranné známky společnosti Google LLC.

Specifikace se mohou změnit bez předchozího upozornění.

Philips a Philips Shield Emblem jsou registrované ochranné známky společnosti Koninklijke Philips N.V. a používají se na základě licence. Tento produkt byl vyroben a je prodáván na odpovědnost společnosti MMD Hong Kong Holding Limited, nebo jedné z jejích přidružených společností a společnost MMD Hong Kong Holding Limited je ručitelem v souvislosti s tímto produktem.

