

PHILIPS

Smart SoundBar

PB405

Uživatelský manuál



Zaregistrujte svůj produkt a získejte podporu na
www.philips.com/welcome

Obsah

1	Důležité	2
	Pomoc a podpora	2
	Důležité bezpečnostní pokyny	2
	Péče o váš produkt	3
	Péče o životní prostředí	3
	Shoda	4

2	Váš SoundBar	4
	Hlavní jednotka	4
	Dálkové ovládání	6
	Konektory	7

3	Připojit	7
	Umístění	7
	Připojte SoundBar a Subwoofer	8
	Manuálně spárujte basový reproduktor	8
	Připojte audio z televizoru a dalších zařízení	9

4	Používání Vašeho SoundBaru	10
	Seřízení hlasitosti	10
	MP3 přehrávač	10
	Přehrávání televize	11
	Přehrávejte audio přes Bluetooth	11
	Asistent Google Voice	12
	Vestavěný Google Chromecast	12
	AirPlay 2	13
	Použití továrních nastavení	14

5	Montáž na zeď	14
----------	----------------------	-----------

6	Specifikace produktu	15
----------	-----------------------------	-----------

7	Řešení problémů	16
----------	------------------------	-----------

I Důležité

Před použitím produktu si přečtěte všechny pokyny a porozumějte jim. Pokud je škoda způsobena nedodržením pokynů, záruka se nevztahuje.

Pomoc a podpora

Pro rozsáhlou online podporu navštivte www.philips.com/support to:

- stáhněte si uživatelskou příručku a příručku pro rychlý start
- sledujte videonávody (k dispozici pouze pro vybrané modely)
- najděte odpovědi na často kladené otázky (FAQ)
- napište nám otázku přes e-mail
- chatujte s naším zástupcem podpory.

Podle pokynů na webu vyberte požadovaný jazyk a poté zadejte číslo modelu produktu.

Případně můžete kontaktovat zákaznickou péči ve vaší zemi. Před kontaktováním si poznamenejte číslo modelu a sériové číslo produktu. Tyto informace naleznete na zadní nebo spodní straně produktu.

Důležité bezpečnostní pokyny

- Přečtěte si tyto pokyny.
- Tyto pokyny si uschovejte.
- Respektujte všechna varování.
- Postupujte podle všech pokynů.
- Nepoužívejte tento přístroj v blízkosti vody.
- Čistěte pouze suchým hadříkem.
- Neblokujte žádné větrací otvory. Instalujte v souladu s pokyny výrobce.
- Neinstalujte v blízkosti zdrojů tepla, jako jsou radiátory, tepelné registry, kamna nebo jiná zařízení (včetně zesilovačů), které produkují teplo.
- Nemařte bezpečnostní účel polarizované nebo uzemněné zástrčky. Polarizovaná

zástrčka mající dvě čepele, z nichž jedna je širší než druhá. Typ zemnicí zástrčky mající dvě čepele a třetí zemnicí kolík. Pro vaši bezpečnost je k dispozici široká lopatka nebo třetí kolík. Pokud dodaná zástrčka nezapadá do vaší zásuvky, požádejte elektrikáře o výměnu zastaralé zásuvky.

- **Chraňte napájecí kabel** před pošlapáním nebo sevřením, zejména u zástrček, zásuvek a v místě, kde vystupují ze zařízení.
- **Používejte pouze příslušenství/doplňky** určené výrobcem.
- **Používejte pouze s vozíkem**, stojanem, stativem, držákem nebo stolem určeným výrobcem nebo prodáváním se zařízením. Při používání vozíku buďte opatrní při přemísťování kombinace vozíku/přístroje, abyste zabránili poranění převrácením.
- **Odpojte toto zařízení** během bouřky nebo při dlouhodobém nepoužívání.
- **Veškerý servis** přenechte kvalifikovanému servisnímu personálu. Pokud bylo zařízení jakýmkoli způsobem poškozeno, například je poškozen napájecí kabel nebo zástrčka, došlo k rozlité kapalině nebo do přístroje spadly předměty, zařízení bylo vystaveno dešti nebo vlhkosti, nefunguje normálně, nebo bylo upuštěno, vyžaduje se údržba.
- **Použití baterie VÝSTRAHA** - Abyste zabránili vytečení baterie, které může mít za následek zranění osob, poškození majetku nebo poškození jednotky:
 - Vložte **všechny** baterie správně, + a - podle označení na jednotce.
 - Nemíchejte baterie (**staré a nové** nebo **uhlíkové a alkalické**, atd.).
 - Pokud jednotku delší dobu nepoužíváte, vyjměte baterie.
 - Baterie nesmí být vystaveny nadměrnému teplu, jako je sluneční světlo, jemné světlo nebo podobně.
 - Perchloristanový materiál - může vyžadovat zvláštní zacházení. Viz www.dtsc.ca.gov/hazardouswaste/perchlorate.
- Produkt/dálkové ovládání může obsahovat baterii mincového/knoflíkového typu,



kerou lze spolknout. Baterii uchovávejte vždy mimo dosah dětí! Při požití může baterie způsobit vážné zranění nebo smrt. K těžkým vnitřním popáleninám může dojít do dvou hodin po požití.

- Pokud máte podezření, že baterie byla spolknuta nebo umístěna uvnitř kterékoli části těla, okamžitě vyhledejte lékařskou pomoc.
- Při výměně baterií uchovávejte všechny nové i použité baterie mimo dosah dětí. Po výměně baterie se ujistěte, že je přihrádka na baterie zcela bezpečná.
- Pokud nelze přihrádku na baterie zcela zajistit, přestaňte produkt používat. Uchovávejte mimo dosah dětí a kontaktujte výrobce.
- **Zařízení nesmí být vystaveno kapající nebo stříkající vodě.**
- **Na zařízení nepokládejte žádné zdroje nebezpečí** (například předměty naplněné tekutinou, zapálené svíčky).
- Tento přístroj může obsahovat olovo a rtuť. Likvidujte v souladu s místními, státními nebo federálními zákony. Informace o likvidaci nebo recyklaci získáte u místních úřadů. Pro další pomoc ohledně možností recyklace, prosím kontaktujte www.mygreenelectronics.com nebo www.eiae.org nebo www.recycle.philips.com.
- Pokud se jako odpojovací zařízení používá SÍŤOVÁ zástrčka nebo spojka zařízení, musí zůstat odpojovací zařízení snadno ovladatelné.
- Neumísťujte tento přístroj na nábytek, který může dítě naklonit a dospělý se o něj opřít, bude ho tahat, stát nebo na něj lézt. Padající přístroj může způsobit vážné zranění nebo dokonce smrt.
- Toto zařízení by nemělo být umístěno do vestavěné instalace, jako je knihovna nebo stojan, pokud není zajištěno řádné větrání. Dbejte na to, aby kolem tohoto zařízení zůstal prostor 7,8 palce (20 cm) nebo více.

Symbol zařízení třídy II



Tento symbol označuje, že jednotka má systém dvojité izolace.

Znejte tyto bezpečnostní symboly



Tento 'blesk' značí, že odizolovaný materiál uvnitř Vašeho přístroje se může stát příčinou úrazu elektrickým proudem. Z důvodu bezpečnosti všech osob ve Vaší domácnosti neodstraňujte prosím kryt přístroje.



„Vykřičník“ upozorňuje na funkce, pro které byste si měli pozorně přečíst přiloženou literaturu, abyste předešli problémům s obsluhou a údržbou.

VAROVÁNÍ: Aby se snížilo riziko požáru nebo úrazu elektrickým proudem, nemělo by být toto zařízení vystaveno dešti nebo vlhkosti a na tento přístroj by neměly být ukládány předměty naplněné tekutinami, například vázy.

VÝSTRAHA: Chcete-li zabránit úrazu elektrickým proudem, plně vložte širokou lopatku zástrčky do širokého slotu.

Péče o váš produkt

K čištění produktu používejte pouze hadřík z mikrovlákna.

Péče o životní prostředí

Likvidace starého produktu a baterie



Váš produkt je navržen a vyroben z vysoce kvalitních materiálů a součástí, které lze recyklovat a znovu použít.



Tento symbol na výrobku znamená, že se na výrobek vztahuje evropská směrnice 2012/19/EU.



Tento symbol znamená, že produkt obsahuje baterie, na které se vztahuje evropská směrnice 2013/56/EU a které nelze likvidovat s běžným domovním odpadem.

Informujte se o místním systému odděleného sběru elektrických a elektronických výrobků a baterií. Dodržujte místní předpisy a nikdy nevyhazujte produkt a baterie do běžného domovního odpadu. Správná likvidace starých výrobků a baterií pomáhá předcházet negativním důsledkům pro životní prostředí a lidské zdraví.

Vyjímání jednorázových baterií

Chcete-li vyjmout jednorázové baterie, viz část Instalace baterií.

Shoda

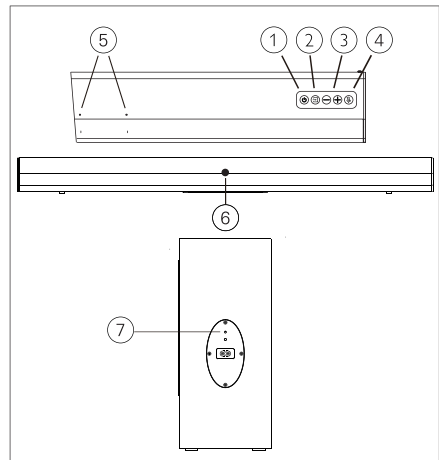
Tento produkt vyhovuje požadavkům Evropského společenství na rádiové rušení. MMD Hong Kong Holding Limited tímto prohlašuje, že tento produkt je v souladu se základními požadavky a dalšími příslušnými ustanoveními směrnice 2014/53/EU. Prohlášení o shodě naleznete na www.p4c.philips.com.

2 Váš SoundBar

Gratulujeme k nákupu a vítáme vás ve Philips! Chcete-li plně využít podpory, kterou nabízí společnost Philips, zaregistrujte si svůj SoundBar na www.philips.com/welcome.

Hlavní jednotka

Tato část obsahuje přehled hlavní jednotky.



- ① Soundbar zapněte nebo uveďte do pohotovostního režimu.
- ② (ZDROJ)
Vyberte zdroj vstupního signálu pro SoundBar.
- ③ **Hlasitost+/-**
Zvýšení nebo snížení hlasitosti.
- ④ Stiskněte tlačítko pro zap/vyp mikrofonu.
- ⑤ **Mikrofon**
- ⑥ **LED indikátor SoundBar**
ZAPNOUT:
 - Nejprve zobrazí výchozí indikátor LED zdroje vstupu, poté přejde na poslední stav, např. vstupní zdroj, indikátor LED, úroveň hlasitosti a ztlumení nebo

zrušení ztlumení mikrofonu (Poznámky: pokud během 3 minut nebude vykonána žádná činnost, indikátor LED zdroje se automaticky vypne).

- Pohotovostní režim: Indikátor zdroje LED zobrazí pohaslejší červec.

STAV BASŮ A VÝŠEK:

(rozmezí úrovní: -12 až +12, implicitní úroveň: 0)

- (POZNÁMKY: JESTLIŽE bude úroveň BASŮ A VÝŠEK nad hodnotou 0, čtyři LED diody RGB se rozsvítí zleva doprava; úroveň BASŮ A VÝŠEK je 0, není žádný indikátor; úroveň BASŮ A VÝŠEK je pod 0, čtyři RGB LED se rozsvítí zprava doleva.)



- Jedna ze čtyř RGB LED se rozsvítí ze slabého na jasné světlo, když bude úroveň BASŮ A VÝŠEK na hodnotě +3 / -3 za 0,5 s.



- Dvě ze čtyř RGB LED se rozsvítí, když bude úroveň BASŮ A VÝŠEK na hodnotě +6 / -6 za 0,5 s. První LED zůstane svítit, ale druhá LED se rozsvítí ze slabého na jasné světlo.



- Tři ze čtyř RGB LED se rozsvítí, když bude úroveň BASŮ A VÝŠEK na hodnotě +9 / -9 za 0,5 s. První dvě LED zůstanou svítit, ale třetí LED se rozsvítí ze slabého na jasné světlo.



- Čtyři RGB LED se rozsvítí, když bude úroveň BASŮ A VÝŠEK na hodnotě +12 / -12 za 0,5 s. Tři LED zůstanou svítit, ale čtvrtá LED se rozsvítí ze slabého na jasné světlo.

STAV BLUETOOTH:

- Režim párování: modrá LED rychle bliká
- Připojeno: modrá svítí
- Odpojeno: modrá LED pomalu bliká

STAV ZTLUMENÍ MIKROFONU:

- Ztlumení mikrofonu: 4 RGB Oranžová

STAV AUX VSTUPU:

- AUX VSTUP/Audio vstup :Zelená svítí

STAV OPTICKÉHO VSTUPU:

- OPTICKÝ VSTUP: Jednolitá purpurová barva

STAV VSTUPU ROZHRANÍ HDMI:

- OBLOUK HDMI: Jednolitá akvamarínová barva

ZTLUMENÍ HLASITOSTI:

- Stiskněte tlačítko ztlumení hlasitosti na dálkovém ovladači, aktuální LED se změní na bílou barvu (při změně na jiný zdroj nechte ztlumený). Znovu stiskněte tlačítko pro ztlumení hlasitosti, LED se změní zpět na aktuální LED.

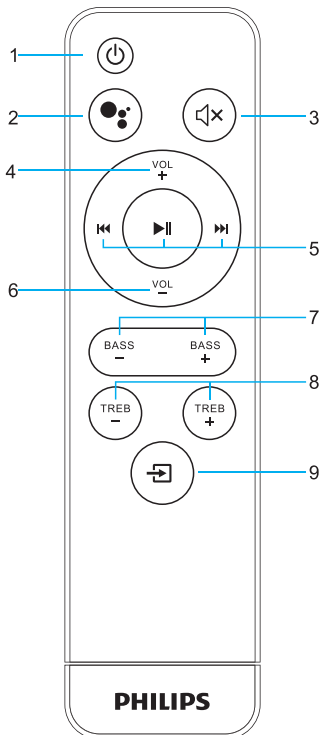
SPUŠTĚNÍ GOOGLE ASSISTANT:

- Zvýšení systému: 4RGB LED ukazují pomalé blikání bílé barvy.
- Obnovení továrního nastavení: 4 RGB LED ukazují svítící bílou s vylednutím za 0,5 s.
- Čekání na aktivaci klíčového slova: 4RGB LED zhasla.
- Aktivované klíčové slovo: viz animace UX Asistenta Google.
- Během vyslovování hlasového příkazu: viz animace UX Asistenta Google.
- Zpracovat výsledek hlasového příkazu: viz animace UX Asistenta Google.
- Poskytněte výsledek hlasového příkazu: viz animace UX Asistenta Google.
- Příkaz vypršel: 4 RGB LED rychlé dýchání 3x Aktualizace Firmware: 4 RGB LED celé bílé, pomalé dýchání.
- Dosáhnout maximální hlasitosti: 4 RGB všechny ukazují rychle blikající bílou dvakrát.

⑦ Indikátor LEDbasového reproduktoru

- Režim párování: červená LED
- Připojený flash: nepřerušovaná červená

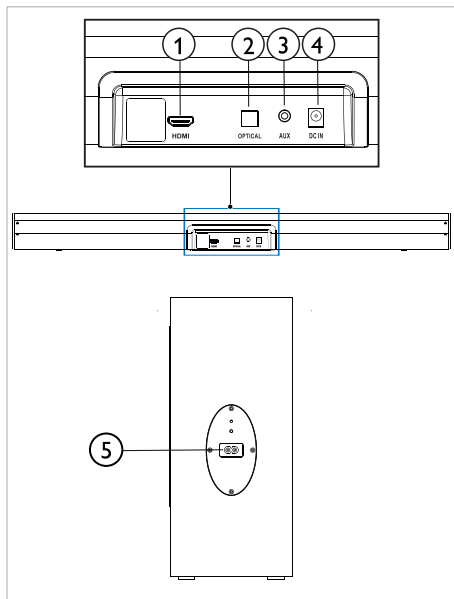
Dálkové ovládání



1. **⏻ Tlačítko**
Přepíná jednotku mezi **ON** (ZAPNOUT) a **OFF** (VYPNOUT) režimy.
2. Stisknout pro hovor
Stlačením aktivujete funkci stisknout pro hovor.
3. **🔇 Tlačítko**
Ztlumí zvuk přístroje nebo jej obnoví.
4. Tlačítko **VOL +** (HLASITOST)
Zvyšte hlasitost.
5. **⏮ / ⏪ / ⏩ / ⏭**
Krátkým stiskem můžete ovládat přehrávání hudby: předchozí, stopa, pozastavení/ přehrávání, další stopa.
6. Tlačítko **VOL -** (SNÍŽENÍ HLASITOSTI)
Snižte hlasitost.
7. Tlačítko **BASS** (BASY)
Zvýšení nebo snížení hlasitosti BASŮ.
8. Tlačítko **TREBLE** (VÝŠKY)
Zvýšení nebo snížení hlasitosti VÝŠEK.
9. Tlačítko **ZDROJ**
Krátkým stiskem můžete změnit zdroj: HDMI, BLUETOOTH, OPTICKÝ, AUX

Konektory

Tato část zahrnuje přehled konektorů dostupných na Vašem SoundBar a na SoundBar.



- ① HDMI**
HDMI (ARC) Připojte HDMI ARC k TV.
- ② OPTICAL (OPTICKÝ)**
Připojte se k optickému audio výstupu na televizoru nebo digitálním zařízení.
- ③ AUX**
Analogový zvukový vstup, například MP3 přehrávač (stereofonní konektor 3,5 mm).
- ④ VSTUP STEJNOSMĚRNÉHO PROUDU (DC)**
Připojte Soundbar k napájení.
- ⑤ VSTUP STŘÍDAVÉHO PROUDU (AC)**
Připojte basový reproduktor k napájení.

3 Připojit

Tato část Vám pomůže připojit Váš SoundBar k televizoru a k dalším zařízením.

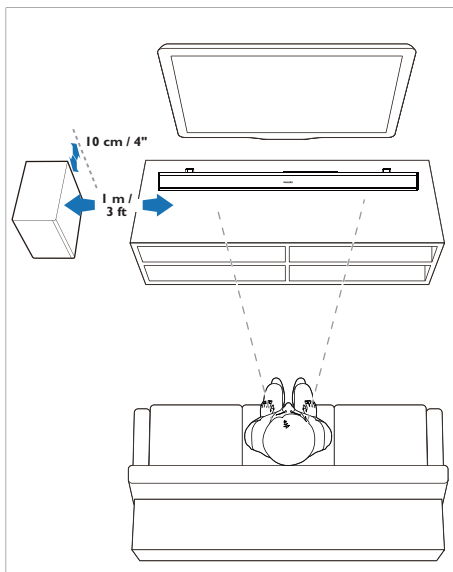
Pro informace o základních připojeních Vašeho SoundBaru a příslušenství si projděte příručku pro rychlý start.

Poznámka

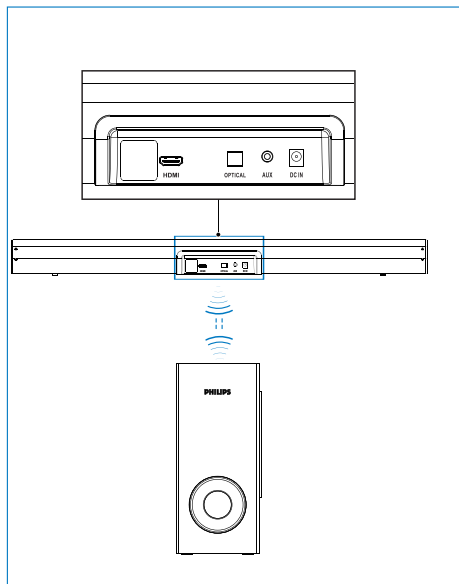
- Informace o identifikaci a dodávkách naleznete na typovém štítku na zadní nebo spodní straně produktu.
- Před vytvořením nebo změnou připojení se ujistěte, že jsou všechna zařízení odpojena od elektrické zásuvky.

Umístění

Umístěte svůj SoundBar a svůj basový reproduktor tak, jak je vyobrazeno níže.



Připojte SoundBar a Subwoofer



Manuálně spárujte basový reproduktor

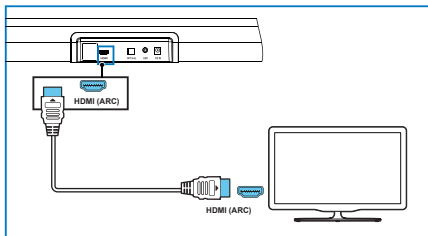
- Když nebude možno připojit basový reproduktor k SoundBaru automaticky, může je uživatel spárovat manuálně postupem podle níže uvedeného procesu. Dlouze stiskněte tlačítka „source“ („zdroj“) a „vol+“ („zvýšení hlasitosti“) na SoundBaru najednou na 3 s a poté na 3 s dlouze stiskněte tlačítko párování na basovém reproduktoru. Aktuální LED indikátor na Soundbaru a červená LED na basovém reproduktoru budou rychle blikat dokud nebudou zařízení navzájem spárována. Po připojení bude indikátor LED zůstat nepřerušovaně rozsvícený.

- Soundbar a basový reproduktor budou dle výchozího továrního nastavení párovány. Když přístroj zapnete, bude během několika sekund automaticky připojen; jestliže jej nebude možno připojit do 10 s, červená LED basového reproduktoru bude pomalu blikat, dokud nebudou párovány.
- Jestliže budou basový reproduktor a SoundBar nějak odpojeny (například výpadkem napájení a pod.), vždycky se automaticky připojí znovu. Dokud je přístroj zatím v nepřipojeném stavu, přejděte prosím na manuální párování.
- Když bude SoundBar v pohotovostním režimu, pak po 1 minutě přejde basový reproduktor také do pohotovostního režimu a indikační LED se vypne.

Připojte audio z televizoru a dalších zařízení

1. Možnost: Připojte audio pomocí kabelu HDMI.

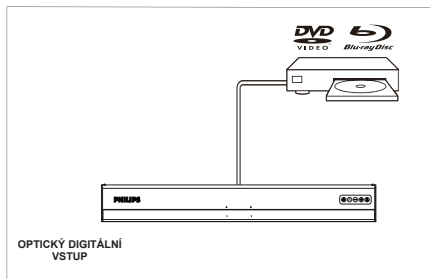
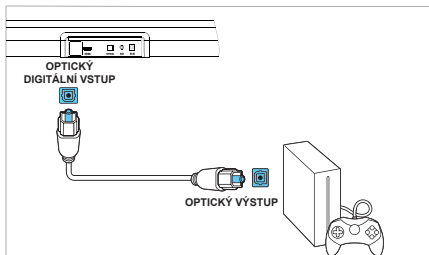
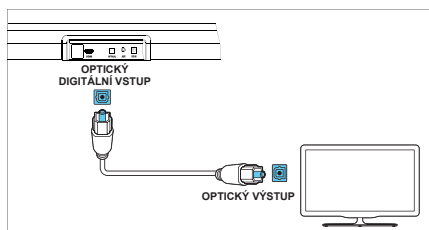
Nejlepší kvalita zvuku



Použijte kabel HDMI a připojte konektor HDMI na Vašem SoundBaru k HDMI OUT nebo k jinému zařízení.

2. Možnost: Připojte audio přes digitální optický kabel

Nejlepší kvalita zvuku

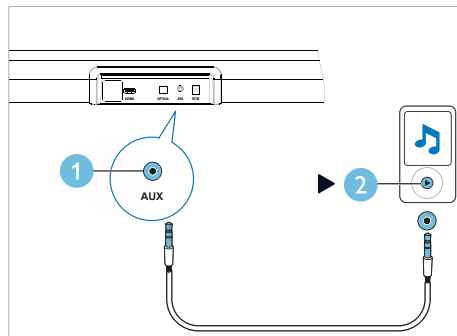
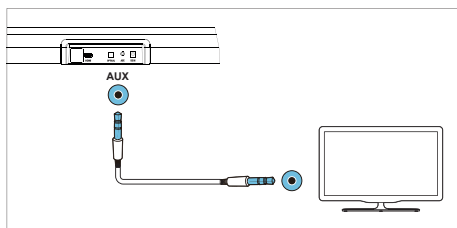


Pomocí optického kabelu propojte **OPTICKÝ** konektor na Vašem SoundBaru s konektorem **OPTICKÉHO VÝSTUPU** na televizoru nebo jiném zařízení.

- Digitální optický konektor může být označen **SPDIF** nebo **SPDIF OUT**.

3. Možnost: Připojte audio pomocí 3,5 mm stereo audio kabelu

Základní kvalita zvuku



Pomocí stereofonního zvukového audio kabelu s konektorem 3,5 mm připojte konektor **AUX** na Vašem SoundBaru ke konektoru **AUX** na televizoru nebo jiném zařízení.

4 Používání Vašeho SoundBaru

Tato část vám pomůže používat SoundBar k přehrávání zvuku z připojených zařízení.

Předtím než začnete

- Proveďte potřebná připojení popsaná v příručce pro rychlý start nebo si stáhněte uživatelskou příručku na adrese www.philips.com/support.
- Přepněte SoundBar na správný zdroj pro jiná zařízení.

Seřízení hlasitosti

- 1 Stiskněte **+/- (Hlasitost)** na zvýšení nebo snížení úrovně hlasitosti.
 - Chcete-li vypnout zvuk, stiskněte **🔇**.
 - Chcete-li zvuk obnovit, stiskněte znovu **🔇** nebo stiskněte **+/- (Hlasitost)**.

Stav úrovně hlasitosti:



- Jedna ze čtyř RGB LED se rozsvítí ze slabého na jasné světlo, když je úroveň hlasitosti 25% za 0,5 s.



- Dvě ze čtyř RGB LED se rozsvítí, když je úroveň hlasitosti 50% za 0,5 s, První LED zůstane svítit, ale druhá LED se rozsvítí ze slabého na jasné světlo.



- Tři ze čtyř RGB LED se rozsvítí, když bude úroveň hlasitosti na 75% za 0,5 s, první dvě LED budou nadále nepřerušovaně svítit, ale třetí LED se rozsvítí ze slabého na jasné světlo.



- Čtyři RGB LED se rozsvítí při maximální hlasitosti v 0,5 s, tři LED zůstanou svítit, ale čtvrtá LED se rozsvítí ze slabého na jasné světlo.

MP3 přehrávač

Připojte svůj MP3 přehrávač k přehrávání audio souborů nebo hudby.

Co budete potřebovat

- A přehrávač MP3.
 - 3,5 mm stereo audio kabel.
- 1 Pomocí 3,5 mm stereo audio kabelu připojte přehrávač MP3 ke konektoru **AUX** na Vašem SoundBar.
 - 2 Stiskem **🔊** na dálkovém ovladači vyberte režim **AUX**.
 - 3 Stiskněte tlačítka na MP3 přehrávači vyberte a přehrajte audio soubory nebo hudbu.

Přehrávání televize

Připojte televizor k přehrávání audio souborů nebo hudby.

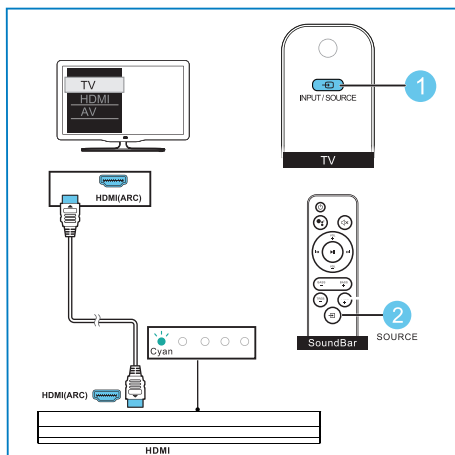
Co budete potřebovat

- Televizi s konektorem HDMI.
- Zvukový kabel HDMI.

1 Pomocí kabelu HDMI, připojte televizor ke konektoru HDMI na Vašem SoundBaru.

2 Stiskem tlačítka „INPUT/SOURCE“ („VSTUP/ZDROJ“) na dálkovém ovladači televizoru vyberte režim HDMI.

3 Stiskem tlačítka SOURCE (ZDROJ) na dálkovém ovladači SoundBaru vyberte režim HDMI.




Přehrávejte audio přes Bluetooth

Prostřednictvím Bluetooth propojte SoundBar se zařízením Bluetooth (jako například iPad, iPhone, iPod touch, telefon Android nebo notebook) a poté můžete poslouchat zvukové soubory uložené v zařízení prostřednictvím reproduktorů SoundBar.

Co budete potřebovat

- Zařízení Bluetooth, které podporuje profil Bluetooth A2DP a AVRCP a s verzí Bluetooth jako 5.0.
- Provozní dosah mezi zařízením SoundBar a zařízením Bluetooth je přibližně 4 metry (13 stop).

1 Stiskem  na dálkovém ovladači přepněte SoundBar tak, aby byl vybrán režim **Bluetooth**.

↳ Indikátor SoundBar modře bliká.

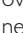
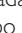

2 Na zařízení Bluetooth zapněte Bluetooth a vyhledejte a vyberte **Philips TAPB405** pro zahájení připojení (viz uživatelská příručka k zařízení Bluetooth, kde se dozvíte, jak povolit Bluetooth).

↳ Při připojení bude indikátor SoundBar modře blikat.

3 Počkejte, až bude indikátor SoundBar svítit nepřerušovaně modře.

↳ Pokud se připojení nezdaří, indikátor nepřetržitě bliká nižší rychlostí.



4 Vyberte a přehrajte audio soubory nebo hudbu na zařízení Bluetooth.

- Pokud během přehrávání přijde hovor, přehrávání hudby je pozastaveno.
- Pokud Vaše zařízení Bluetooth podporuje profil AVRCP, můžete stisknutím tlačítka na dálkovém ovladači  /  přeskočit na stopu nebo stisknutím  pozastavit/obnovit přehrávání.

5 Chcete-li ukončit Bluetooth, vyberte jiný zdroj.

- Když přepnete zpět do režimu Bluetooth, připojení Bluetooth zůstane aktivní.

Poznámka

- Streaming hudby může být přerušen překážkami mezi zařízením a SoundBarem, jako například zdí, kovovým pouzdem kryjícím zařízení, nebo jinými zařízeními aktivními na stejné frekvenci v blízkém okolí.
- Pokud chcete svůj SoundBar připojit k jinému zařízení Bluetooth, vyberte stiskem  na dálkovém ovládání režim Bluetooth a podržením  odpojte právě připojené zařízení Bluetooth.

Asistent Google Voice

Začněte prostě s „OK Google“ a poté se jej ptejte na otázky nebo mu řekněte něco jako tohle:

„Zahraj nějaký jazz“

„Zvyš hlasitost“

„Nastav časovač na 13 minut na pizzu“

„Potřebuji dnes deštník?“

Vestavěný Google Chromecast

Tuto funkci si můžete vychutnat podle následujících tří kroků:

1. Připojte telefon nebo tablet ke stejné síti Wi-Fi jako reproduktor pomocí aplikace Google Home.
2. Odesílejte podcasty, hudbu a dalších ze 100+, aplikace podporující Chromecast. Chcete-li přehrávat, klepněte na tlačítko „Cast“ („Vysílat“) v aplikaci podporující Chromecast.
3. Klepnutím na tlačítko Cast (Odeslat) v aplikaci podporující Chromecast můžete přehrávat hudbu na reproduktoru.

KROK 1

Available on the App Store | GET IT ON Google Play

Google Home |

KROK 2

KROK 3

Spárovat s jakýmkoliv zařízením Bluetooth

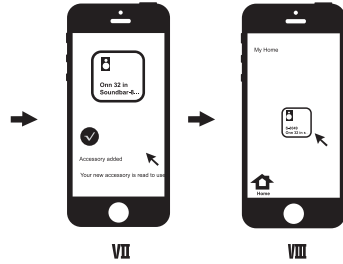
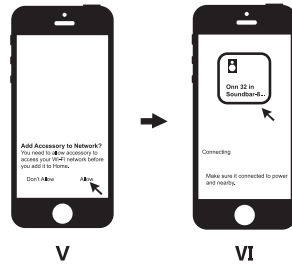
The diagram is divided into three horizontal panels. The top panel, labeled 'KROK 1', shows a hand holding a smartphone with a download icon, the Google Home logo, and buttons for the App Store and Google Play. Below these is a search bar with 'Google Home |'. The middle panel, labeled 'KROK 2', shows a Wi-Fi router connected to a smartphone and a Chromecast device. The bottom panel, labeled 'KROK 3', shows a profile icon with a signal icon pointing to a Chromecast device, and a smartphone below it with a dashed line and a Bluetooth symbol indicating pairing. The text 'Spárovat s jakýmkoliv zařízením Bluetooth' is at the bottom right of this panel.

AirPlay 2

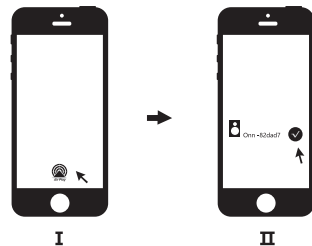
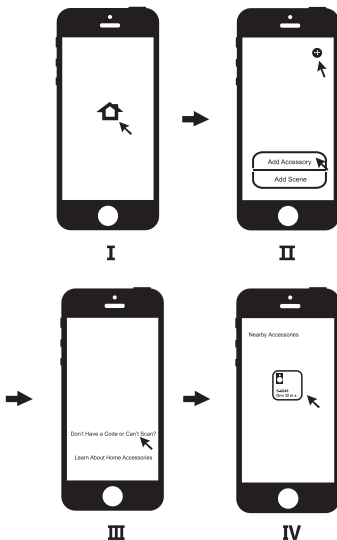
K ovládání tohoto reproduktoru s funkcí AirPlay 2 musíte mít na svém zařízení systém iOS 11.4 nebo novější.

Nastavte své zařízení v aplikaci Apple Home nacházející se na Vašem zařízení iPhone nebo iPad

1. Připojte své zařízení iOS k síti WiFi.
 2. Postupujte podle procesu konfigurace aplikace Apple Home.
- I Otevřete aplikaci Apple Home.
 - II Klikněte na ikonu „+“ a vyberte „Přidat zařízení“.
 - III Klikněte na „Nemám kód“ nebo „Nemohu skenovat“.
 - IV Vyhledejte zařízení a až jej najdete, klikněte na název zařízení.
 - V Když budete vyzváni „Přidejte zařízení do sítě“, klikněte na „Povolit“.
 - VI Počkejte na síťové připojení.
 - VII Po úspěšném připojení bude zařízení přidáno.
 - VIII Přejděte na My Home. Tam najdete nové zařízení, které jste přidali.



3. Když bude SoundBar připojen k síti, můžete do SoundBaru posílat hudbu přes AirPlay:
 - I Vyberte jeden hudební přehrávač, jako například aplikaci Apple Music, a klikněte na ikonu AirPlay.
 - II Vyberte název zařízení a kliknutím se připojte. Ovládání Přehrávání při vysílání, jako například snížení nebo zvýšení hlasitosti, přehrávání/pozastavení, předchozí/další, atd.



Používání Works s odznakem Apple znamená, že dané příslušenství bylo navrženo specificky pro funkci s technologií identifikovanou v daném odznaku a že bylo certifikováno vývojářem tak, aby splňovalo výkonové standardy Apple.

Použití továrních nastavení

Když se reproduktor zapne, podržte tlačítka VOL- (HLASITOST-) a VOL+ (HLASITOST+) po dobu 15 s, reproduktor se sám vypne a resetuje se na výchozí tovární nastavení.

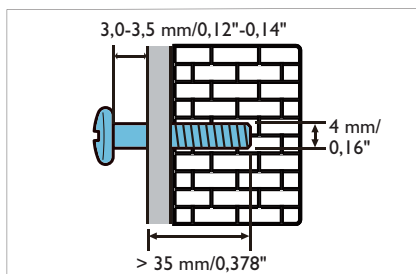
5 Montáž na zeď

Poznámka

- Nesprávná montáž na zeď může způsobit nehodu, zranění nebo poškození. Pokud máte jakýkoli dotaz, kontaktujte zákaznickou péči ve vaší zemi.
- Před montáží na zeď se ujistěte, zda zeď hmotnost Vašeho SoundBaru udrží.

Délka/průměr šroubu

Podle typu upevnění na stěnu Vašeho SoundBaru; zajistěte, abyste použili šrouby vhodné délky a průměru.



Viz obrázek v příručce pro rychlý start, kde najdete, jak SoundBar namontovat na zeď.

- 1) Vyrtejte do zdi dva otvory.
- 2) Vložte do otvorů hmoždinky a šrouby.
- 3) Na upevňovací šrouby zavěste SoundBar.

6 Specifikace produktu



Poznámka

- Specifikace a provedení se mohou změnit bez předchozího upozornění.

Zesilovač

- Celkový výstupní výkon RMS:
120 W RMS (+/- 0,5 dB, 1%THD)
- Frekvenční odezva: 50 Hz až 20 kHz / - 6 dB
- Poměr signál-šum:
> 88 dB (CCIR) / (vážený A)
- Celkové harmonické zkresení: < 1 %
- Vstupní citlivost:
 - LINE VSTUP: 500 mV +/- 50 mV

Audio

- Digitální zvukový vstup S/PDIF:
 - Optický: TOSLINK
- Vzorkovací frekvence:
 - MP3: 8 kHz, 11 kHz, 12 kHz, 16 kHz, 22 kHz, 24 kHz, 32 kHz, 44,1 kHz, 48 kHz
- Konstantní přenosová rychlost:
 - MP3: 8 kbps - 320 kbps

Bluetooth

- Bluetooth profily: A2DP, AVRCP
- Bluetooth verze: 4.2
- Frekvenční pásmo/výstupní výkon:
2402 - 2480 MHz / ≤ 12 dBm

Hlavní jednotka

Soundbar

- Napájení: 100-240 V~, 50/60 Hz
- Spotřeba energie: 18 V/2 A
- spotřeba proudu v pohotovostním režimu:
≤ 2,5 W
- Rozměry (Š x V x H):
800 X 67,5 X 107 mm
- Hmotnost: 2,09 kg
- **Vestavěné reproduktory:** 2 x plný rozsah
(57 mm / 2,25", 6 Ohm)
2 x pípač (19,05 mm / 0,75", 6 Ohm)

Basový reproduktor

- Napájení: 100-240 V~, 50/60 Hz
- Spotřeba energie: 60 W
- Spotřeba proudu v pohotovostním režimu:
≤ 2 W
- Rozměry (Š x V x H):
300 x 343 x 150 mm
- Hmotnost: 5,08 kg
- **Vestavěné reproduktory:** 1 x frekvence
(133 mm / 5,25", 4 Ohm)

Baterie pro dálkové ovládání

- 2x AAA - R03 - 1,5 V

TAPB405 je v souladu s energetickou legislativou Evropské unie.

TAPB405 je v souladu s Nařízením Evropské komise (EC) č. 1275/2008 a (EU) č. 801/2013 jakožto síťové vybavení s vysokou dostupností sítě (vybavení HiNA a vybavení s funkcionalitou HiNA).

Spotřeba energie

Pohotovostní režim: Není dostupná

Síťový pohotovostní režim: Není dostupná

Aktivní pohotovostní režim*: 3 W

* **Aktivní pohotovostní režim: TAPB405 je připojen k bezdrátové síti, ale neposkytuje aktivní zvukové funkce.**

7 Řešení problémů



Varování

- Nebezpečí úrazu elektrickým proudem. Nikdy neodstraňujte kryt výrobku.

Chcete-li zachovat platnost záruky, nikdy se nepokoušejte produkt sami opravovat.

Pokud máte s používáním tohoto produktu problémy, zkontrolujte před požádáním o opravu následující body.

Pokud problém přetrvává, získajte podporu na adrese www.philips.com/support.

Hlavní jednotka

Tlačítka na SoundBaru nefungují.

- Na několik minut několik minut odpojte SoundBar od zdroje napájení a poté jej znovu připojte.

Zvuk

Z reproduktorů SoundBaru nevychází žádný zvuk.

- Připojte zvukový kabel od SoundBaru k televizoru nebo k jiným zařízením.
- Obnovte tovární nastavení svého SoundBaru.
- Na dálkovém ovladači vyberte správný audio vstup.
- Ujistěte se, že na SoundBaru není ztlumen zvuk.

Zkreslený zvuk nebo ozvěna.

- Pokud přehráváte zvuk z televizoru přes SoundBar, zajistěte, aby byl televizor vypnutý.

Bluetooth

Nějaké zařízení se nemůže připojit k SoundBaru.

- Zařízení nepodporuje kompatibilní profily vyžadované pro SoundBar.
- Neaktivovali jste funkci Bluetooth na tomto zařízení. Informace o aktivaci funkce naleznete v uživatelské příručce k zařízení.
- Zařízení není správně připojeno. Připojte zařízení správně. (viz část „Přehrávání zvuku přes Bluetooth“ na straně 10)
- Soundbar je již připojen k jinému zařízení Bluetooth. Odpojte připojené zařízení a zkuste to znovu.

Kvalita přehrávání zvuku z připojeného zařízení Bluetooth je nízká.

- Příjem Bluetooth je špatný. Přesuňte zařízení blíže k SoundBaru nebo odstraňte veškeré překážky mezi zařízením a SoundBarem.

Připojené zařízení Bluetooth se neustále připojuje a odpojuje.

- Příjem Bluetooth je špatný. Přesuňte zařízení blíže k SoundBaru nebo odstraňte veškeré překážky mezi zařízením a SoundBarem.
- Chcete-li zabránit rušení, vypněte na zařízení Bluetooth funkci Wi-Fi.
- U některých Bluetooth lze připojení Bluetooth deaktivovat automaticky, aby se šetřilo energií. To neznamená žádnou závadu na SoundBaru.



Slovní označení Bluetooth® a loga jsou registrované obchodní známky ve vlastnictví společnosti Bluetooth SIG, Inc. Google, Google Home, Google Play, vestavěný Chromecast a další související značky a loga jsou obchodní známky společnosti Google LLC. Vyrobeno v rámci licence od Dolby Laboratories. Dolby, Dolby Audio, a symbol dvojitého D jsou obchodní známky společnosti Dolby Laboratories.

Apple a AirPlay jsou obchodní známky společnosti Apple Inc., registrované ve Spojených státech amerických a v jiných zemích. Přijaté obchodní známky HDMI, HDMI High-Definition Multimedia Interface a logo HDMI jsou obchodní známky nebo registrované obchodní známky společnosti HDMI Licensing Administrator, Inc. ve Spojených státech amerických a v jiných zemích.

Specifikace se mohou změnit bez předchozího upozornění.

Philips a Philips Shield Emblem jsou registrované ochranné známky společnosti Koninklijke Philips N.V. a používají se na základě licence. Tento produkt byl vyroben a je prodáván na odpovědnost společnosti MMD Hong Kong Holding Limited, nebo jedné z jejích přidružených společností a společnost MMD Hong Kong Holding Limited je ručitelem v souvislosti s tímto produktem.

