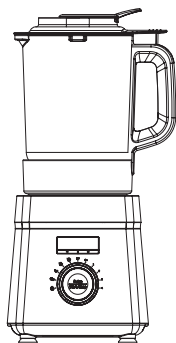


# Polévkovač Polievkovar

Návod k obsluze  
Návod na obsluhu

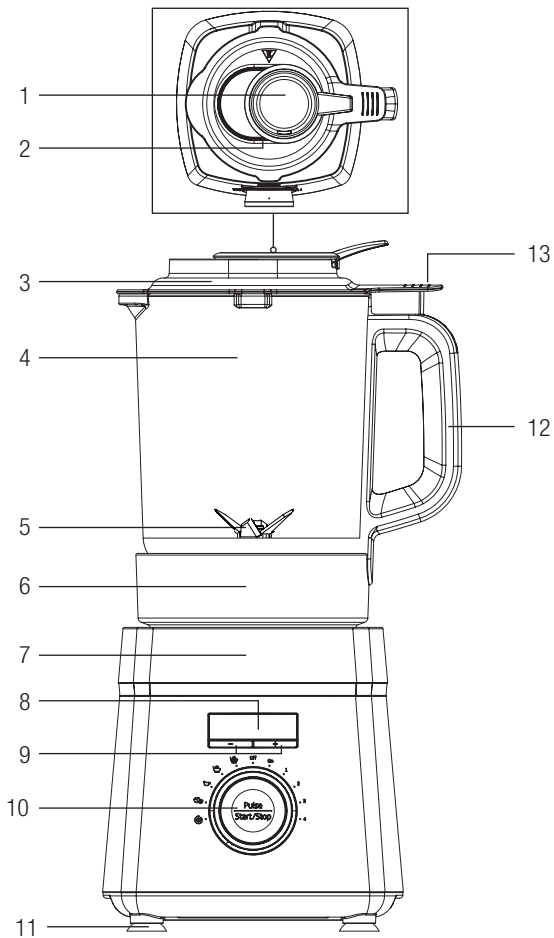


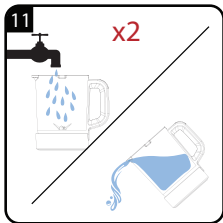
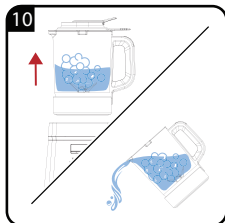
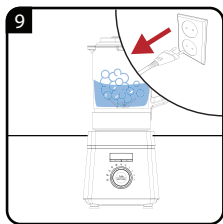
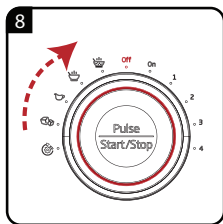
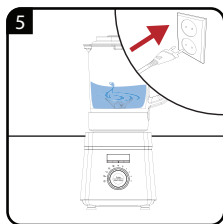
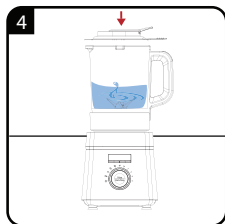
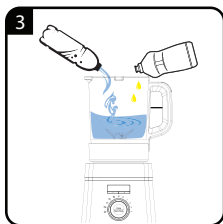
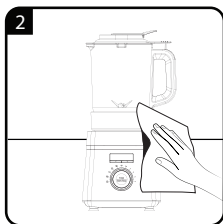
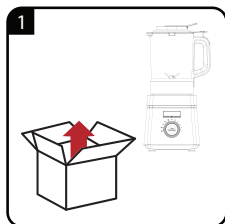
SMM888BX

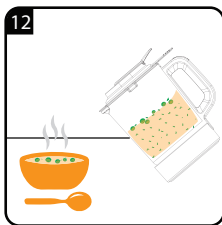
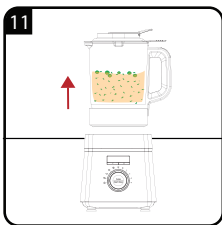
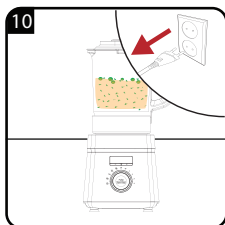
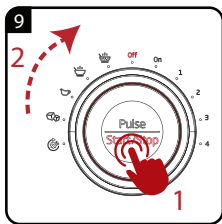
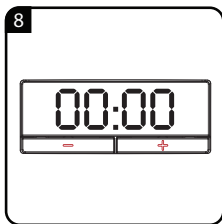
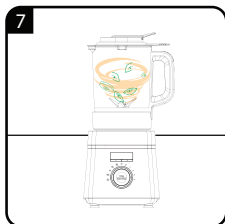
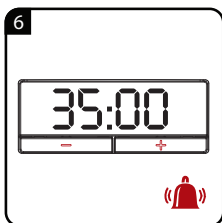
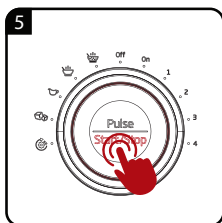
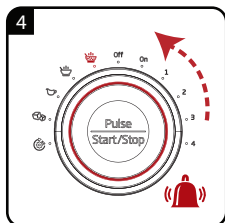
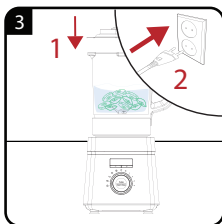
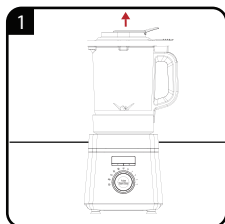
CZ|SK

01M-8812273200-1518-01

The Beko logo consists of the word "beko" in a white, lowercase, sans-serif font, positioned above a white diagonal line. The entire logo is set against a blue rectangular background.

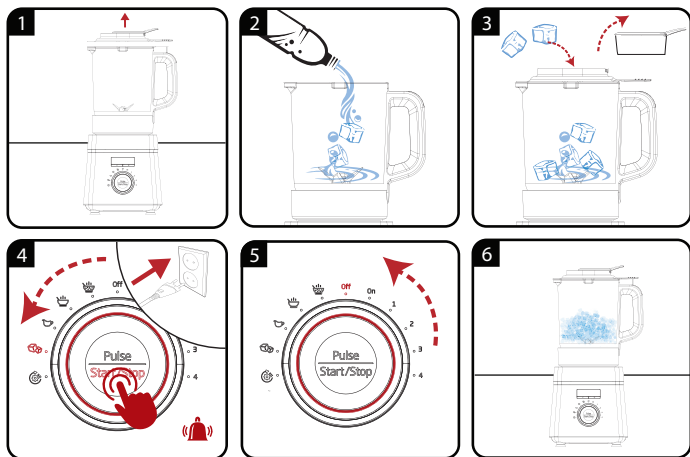


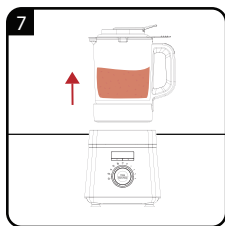
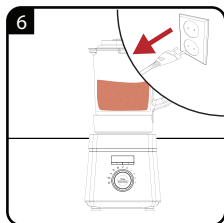
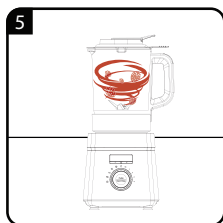
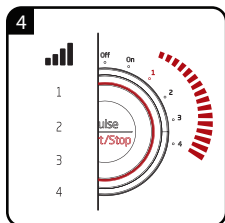
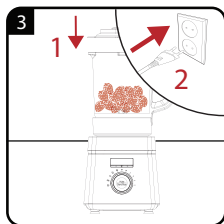
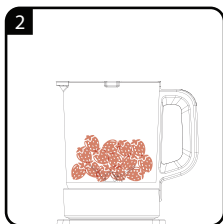
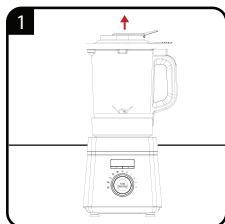






		°C	
	1-60 min.	70 °C-80 °C	40 minut
	1-60 min.	70 °C-80 °C	40 minut
	1-30 min.	90 °C-95 °C	—
	—	—	—
	—	—	—
<b>Pulse</b>	30s.	—	—





	 a 
POČÁTEČNÍ POUŽITÍ	POUŽITÍ/ČIŠTĚNÍ A ÚDRŽBA

				
Hustá polévka	Krémová polévka	Omáčka	Drcený led	Automatické čištění

## Přečtěte si prosím nejprve tento návod k obsluze!

Vážený zákazníku,

Děkujeme za volbu spotřebiče značky Beko. Doufáme, že získáte optimální výsledky z výrobku, který byl vyroben pomocí špičkové a nejmodernější technologie. Proto si prosím přečtěte celý návod k obsluze dříve, než výrobek použijete a uschovejte jej pro budoucí použití. V případě předání výrobku jiné osobě, předejte i tento návod. Dodržujte všechna varování a informace z návodu.

## Objasnění symbolů

V různých částech návodu se používají následující symboly:



Důležité informace a užitečné tipy pro použití.



**VAROVÁNÍ:** Varování na nebezpečné situace ohledně bezpečnosti života a majetku.



Vhodné pro kontakt s potravinami.



Spotřebič neponořujte do vody.



1. Odměrka
2. Plnicí otvor
3. Víko
4. Měřicí nádoba
5. Míchací hřídel
6. Ohřevná deska
7. Motorová jednotka
8. LED displej
9. Tlačítka časovače ( +/- )
10. Ovládací tlačítko (Regulace rychlosti – Pulse/ Start/Stop)
11. Vakuové nožičky
12. Rukojeť
13. Otevírání víka

## Technické parametry

**Napětí:** 220 - 240 V ~, 50/60 Hz

**Výkon motoru:** 800 W

**Ohřevný výkon:** 1000 W

**Celkový výkon:** 1800 W

Právo na technické a designové změny vyhrazeno.

Hodnoty, které jsou deklarovány v označení umístěném na vašem spotřebiči nebo v jiných tištěných dokumentech dodaných se spotřebičem, představují hodnoty získané v laboratořích podle příslušných norem. Tyto hodnoty se mohou lišit podle použití spotřebiče a okolních podmínek.



Tento spotřebič byl vyroben v nejmodernějších závodech přátelských k životnímu prostředí.

Spotřebič vyhovuje WEEE směrnici.



Tato část obsahuje bezpečnostní informace, které pomohou zabránit riziku poranění nebo poškození majetku.

Nedodržením těchto pokynů ztrácíte právo na záruku.

### 1.1 Všeobecná bezpečnost

- Přečtěte si všechny pokyny.
- Vždy odpojte spotřebič od napájení, pokud je ponechán bez dozoru a před jeho montáží nebo demontáží.
- Tento spotřebič nesmějí používat děti. Uchovávejte spotřebič a jeho napájecí kabel mimo dosah dětí.
- Tento spotřebič mohou používat osoby s omezenými fyzickými, smyslovými nebo duševními schopnostmi, nebo bez dostatečných zkušeností a znalostí, pokud jsou pod dohledem nebo byly poučeny a porozuměly bezpečnému použití spotřebiče a případným rizikům.
- Děti by si neměly hrát s tímto spotřebičem.

## Důležité pokyny ohledně bezpečnosti a životního prostředí

- Před výměnou příslušenství nebo kontaktu s částmi, které se v průběhu používání pohybují, vypněte spotřebič a odpojte jej od napájení.
- Pokud je napájecí kabel poškozen, musí ho vyměnit výrobce, jeho servisní zástupce nebo podobně kvalifikovaná osoba, aby se zabránilo nebezpečí.
- Tento spotřebič je určen výhradně před používání v domácnosti. Není určen pro profesionální použití:
  - V kuchyňkách pro personál v prodejnách, kancelářích a v jiných pracovních prostředích;
  - Na farmách
  - Klienty v hotelech, motelech a jiných prostředích ubytovacího charakteru;
  - V prostředích s ubytováním a výdejem snídaní.
- Nepoužívejte žádný spotřebič s poškozeným napájecím kabelem nebo zástrčkou, nebo pokud spotřebič nefunguje, nebo spadl, nebo je poškozen jiným způsobem. Kontaktujte výrobce na telefonním čísle zákaznického servisu ohledně informací o přezkoumání, opravách nebo úpravách.

## Důležité pokyny ohledně bezpečnosti a životního prostředí

- Používání příslušenství, včetně nádob, které není doporučeno výrobcem, může způsobit riziko poranění osob.
- Spotřebič se nepokoušejte demontovat.
- Nepoužívejte ani neumísťujte žádný díl tohoto spotřebiče na ani do blízkosti horkých ploch.
- Spotřebič nepoužívejte na zpracování horkých pokrmů.
- Parametry elektrické sítě musí odpovídat údajům uvedeným na výrobním štítku spotřebiče.
- Pro napájení spotřebiče nepoužívejte prodlužovací kabel.
- Nedotýkejte se zástrčky spotřebiče mokřýma nebo vlhkýma rukama.
- Odpojte spotřebič od elektrické zásuvky, pokud jej nepoužíváte, před nasazením nebo sejmutím dílů a před čištěním.
- Uchopte míchací hřídel spotřebiče opatrně v průběhu přepravy a čištění.
- Nikdy se nedotýkejte nožů během provozu spotřebiče. Hrozí riziko poranění z důvodu nesprávného použití.
- Vyhněte se kontaktu s pohyblivými částmi.

## Důležité pokyny ohledně bezpečnosti a životního prostředí

- Nepoužívejte spotřebič venku.
- Nenechávejte kabel viset přes okraj stolu nebo pracovního pultu.
- Mějte ruce a náradí mimo nádoby během mixování, aby se snížilo riziko vážného zranění nebo poškození spotřebiče. Můžete používat škrabku, ale jen tehdy, pokud je spotřebič vypnutý.
- Čepele jsou ostré. Manipulujte s nimi opatrně.
- Spotřebič používejte vždy s víkem nasazeným na svém místě.
- Nemixujte horké tekutiny.
- Po vyčištění, vysušte spotřebič a všechny jeho části dříve, než jej připojíte k elektrické síti a dříve, než připojíte jeho části.
- Neponořujte spotřebič, napájecí kabel ani zástrčku do vody ani jiných tekutin.
- V případě uchování obalových materiálů, je skladujte mimo dosah dětí.
- Spotřebič není určen pro provoz prostřednictvím externího časovače nebo samostatného systému dálkového ovládní.
- Části spotřebiče čistěte výhradně podle pokynů uvedených v části „Čištění a údržba“ tohoto návodu k obsluze.

## Důležité pokyny ohledně bezpečnosti a životního prostředí

- **VAROVÁNÍ:** Pokud je povrch prasklý, vypněte spotřebič, abyste zabránili možnému úrazu elektrickým proudem.
- **VAROVÁNÍ:** Neodebírejte víko, pokud je kapalina v nádobě vařící.
- **UPOZORNĚNÍ:** Umístěte víko tak, aby byla pára odváděna vždy co nejdále od rukojeti.
- Během provozu může být povrch nádoby horký, nedotýkejte se tohoto povrchu, v opačném případě hrozí riziko popálení.
- Po používání; může být nádoba a její spodní část horká v důsledku přetrvávající tepelné energie. Nedotýkejte se těchto částí, dokud nevychladnou, v opačném případě hrozí riziko popálení.
- Během „přepravy“ a „čištění a údržby“, držte spotřebič pouze za rukojeť.
- **USCHOVEJTE SI TYTO POKYNY**

## 1.2 Shoda se směrnicí WEEE a likvidace starého spotřebiče:

Tento výrobek je v souladu se směrnicí EU WEEE (2012/19/EU). Tento výrobek je označen symbolem klasifikace odpadu z elektrických a elektronických zařízení (WEEE).



Tento výrobek byl vyroben z vysoce kvalitních částí a materiálů, které lze opětovně použít a jsou vhodné k recyklaci. Nelikvidujte odpadový výrobek po skončení jeho životnosti spolu s běžným domácím a jiným odpadem.

Odneste ho do sběrného střediska na recyklaci elektrických a elektronických zařízení. Pokud se chcete dozvědět více o těchto sběrných střediscích, obraťte se prosím na místní samosprávu.

## 1.3 Shoda se směrnicí RoHS

Výrobek, který jste si zakoupili, je v souladu se směrnicí EU RoHS (2011/65/EU). Neobsahuje škodlivé a zakázané materiály uvedené ve směrnici.

## 1.4 Informace o obalech




Obalové materiály tohoto spotřebiče jsou vyrobeny z recyklovatelných materiálů v souladu s národní legislativou. Obalové materiály nelikvidujte společně s domovním nebo jiným odpadem. Odneste je na příslušné sběrné místo specifikované místní správou.

**Varování:**

- Nepoužívejte spotřebič, když je prázdný.
- Když je spotřebič v provozu, nevkládejte do nádoby (4)
- žádné cizí předměty.
- Když je nádoba plná tekutiny, stává se velmi těžkou a horkou. Zvedněte nádobu na její podstavec oběma rukama a mějte při tom rukavice.

**Varování:**

- Nádoba, ohřevná deska a podstavec a povrchy označené tímto symbolem  jsou v průběhu používání velmi horké.
- **NEDOTÝKEJTE SE**, protože by mohlo dojít k poranění. Při vyjímání nádoby z podstavce mějte navlečené rukavice. Než se dotknete těchto povrchů, před manipulací, přemístováním nebo uskladněním tohoto spotřebiče, ho nechte úplně vychladnout.
- Buďte opatrní při sejmutí víka a odměrky.
- Víko sundejte pomalu zatlačením jazýčku na víku s otvorem namířeným směrem od vás. Buďte opatrní, protože unikne horká pára a může způsobit popálení.



Odměrku (1) nebo plnicí otvor na krytu můžete použít na přidávání přísad do nádoby (4) v průběhu procesu. Pokud chcete sundat kryt, mírně jej pootočte ve směru „Open (Otevřít)“ a jemně zatáhněte.





**Varování:** Rychlost spotřebiče zvyšujte postupně. Nepoužívejte ho náhle s nejvyšší rychlostí. V opačném případě se může přehřát motor.

## 2.7 Poloha „Pulse“

Pro mixování s vysokorychlostními krátkými impulsy, stiskněte tlačítko „Pulse“ (10) se současným otočením ovladače regulace rychlosti (10) do polohy „ON“.




Pokud budete chtít zastavit spotřebič kdykoliv během provozu, stiskněte tlačítko Start/Stop (10).

## Recepty

	Mrkev (g)	Brambory (g)	Voda (g)	Poznámka
Režim husté polévky	350	350	700	35 minut po dokončení režimu ohřevu standardním způsobem, pokračuje 40 minut režimu odstátí
Režim řídké polévky	350	350	700	25 minut po dokončení režimu ohřevu standardním způsobem, pokračuje 40 minut režimu odstátí
Teplota míchání	700	NE	1050	Jestliže uplyne čas automatického zastavení programu, nechte program zastaven jednu minutu, proveďte 10 cyklů; Pokud tomu tak není, otevřete na 3 minuty, 1 minutu promíchejte a proveďte 10 cyklů
Zvýšení teploty ohřevu	560	NE	840	Podle postupu nejdelšího času na provedení, podle toho, který program je vhodný na co

	Máslo (g)	Mouka (g)	Mléko (l)	Poznámka
Režim přípravy džemu	50	50	0,5	V průběhu 30 min.

### 3.1 Čištění

1. Spotřebič vypněte a odpojte jej od elektrické zásuvky.
2. Nechte spotřebič úplně vychladnout.
3. Pokud chcete spotřebič vyčistit, postupujte podle kroků 2 - 12 v části týkající se počátečního použití ()



- Žádnou z částí není možné mýt v myčce nádobí.
- Na čištění spotřebiče použijte vlhkou měkkou tkaninu a malé množství mírného čisticího prostředku.

**Varování:**

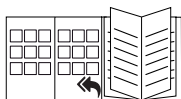
- Neponořujte nádobu (4) a motorovou jednotku (9) do vody. Můžete ji otřít pomocí vlhké utěrky.
- Na čištění spotřebiče nikdy nepoužívejte benzín, rozpouštědla nebo abrazivní čisticí prostředky, kovové předměty nebo tvrdé kartáčky.
- Nedotýkejte se sekacích čepelí holýma rukama. Tyto čepele jsou velmi ostré. Použijte kartáček!

### 3.2 Uskladnění

- Pokud nebudete spotřebič delší dobu používat, pozorně ho uskladněte.
- Odpojte spotřebič od elektrické zásuvky a počkejte až úplně vychladne, než ho odložíte.
- Uchovávejte spotřebič a jeho příslušenství v původních obalech.
- Uložte ho na chladném a suchém místě.
- Vždy držte spotřebič a přívodní kabel mimo dosah dětí.

### 3.3 Manipulace a přeprava

- Během manipulace a přepravy uložte spotřebič do původního obalu. Obal chrání spotřebič před jeho fyzickým poškozením.
- Na spotřebič nebo na balení nedávejte těžké předměty. Mohlo by dojít k poškození spotřebiče.
- Pád spotřebiče může způsobit jeho nefunkčnost nebo trvalé poškození.



Pokyny týkající se počátečního použití všeobecného použití a čištění naleznete v úvodní části návodu k obsluze.

# Informace pro uživatele k likvidaci elektrických a elektronických zařízení (domácnosti)



Tento symbol na produktech anebo v průvodních dokumentech znamená, že použité elektrické a elektronické výrobky nesmí být přidány do běžného komunálního odpadu.

Ke správné likvidaci, obnově a recyklaci doručte tyto výrobky na určená sběrná místa, kde budou přijata zdarma. Alternativně v některých zemích můžete vrátit své výrobky místnímu prodejci při koupi ekvivalentního nového produktu.

Správnou likvidací tohoto produktu pomůžete zachovat cenné přírodní zdroje a napomáháte prevenci potenciálních negativních dopadů na životní prostředí a lidské zdraví, což by mohly být důsledky nesprávné likvidace odpadů. Další podrobnosti si vyžádejte od místního úřadu nebo nejbližšího sběrného místa.

Při nesprávné likvidaci tohoto druhu odpadu mohou být v souladu s národními předpisy uděleny pokuty.

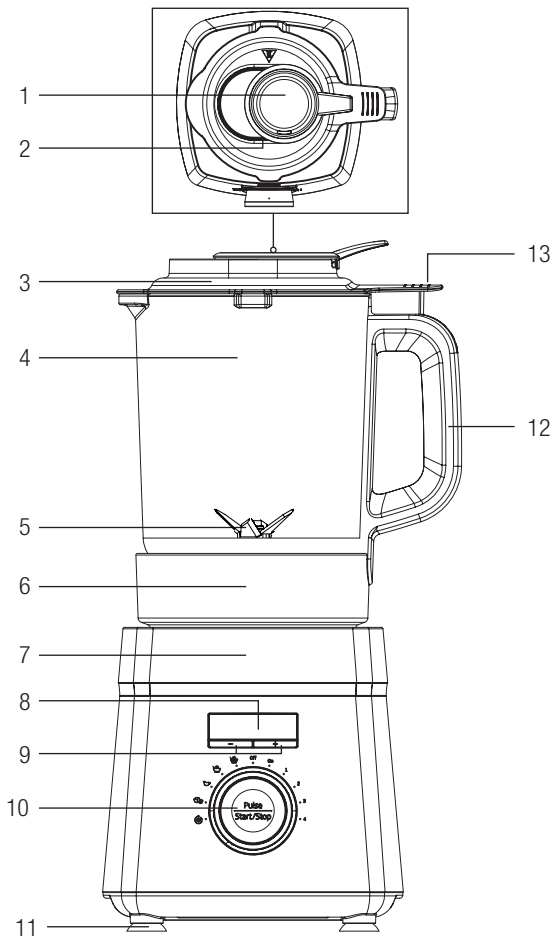
## **Pro podnikové uživatele v zemích Evropské unie**

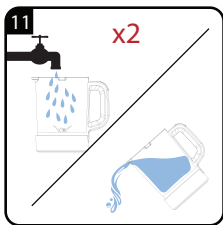
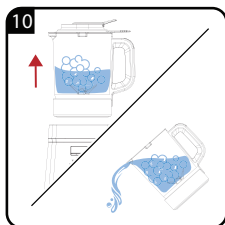
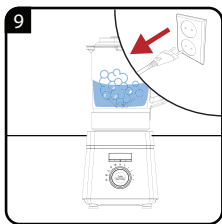
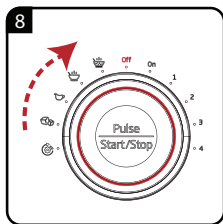
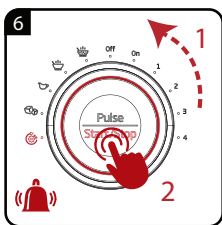
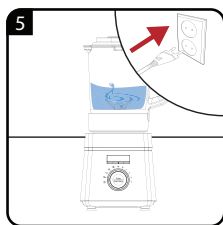
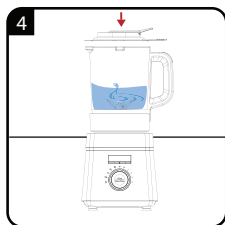
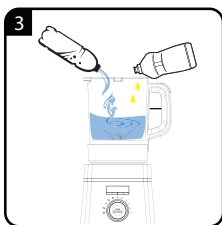
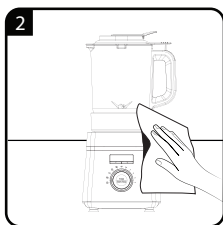
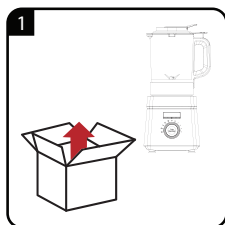
Chcete-li likvidovat elektrická a elektronická zařízení, vyžádejte si potřebné informace od svého prodejce nebo dodavatele.

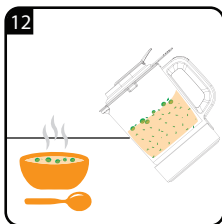
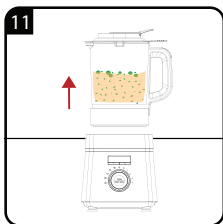
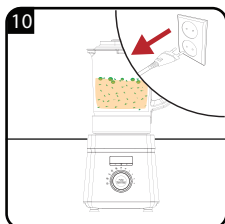
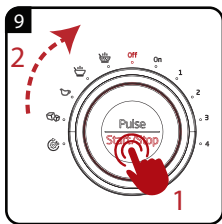
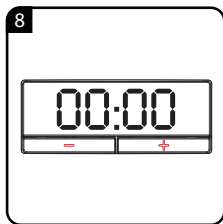
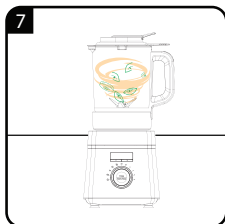
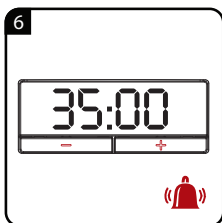
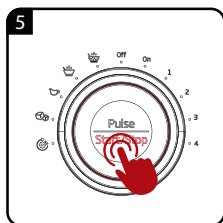
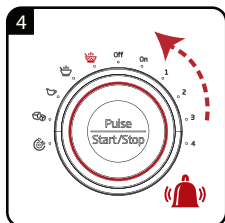
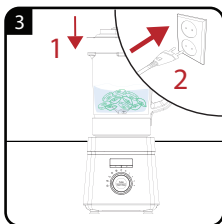
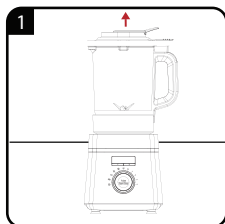
## **Informace k likvidaci v ostatních zemích mimo Evropskou unii**

Tento symbol je platný jen v Evropské unii.

Chcete-li tento výrobek zlikvidovat, vyžádejte si potřebné informace o správném způsobu likvidace od místních úřadů nebo od svého prodejce.



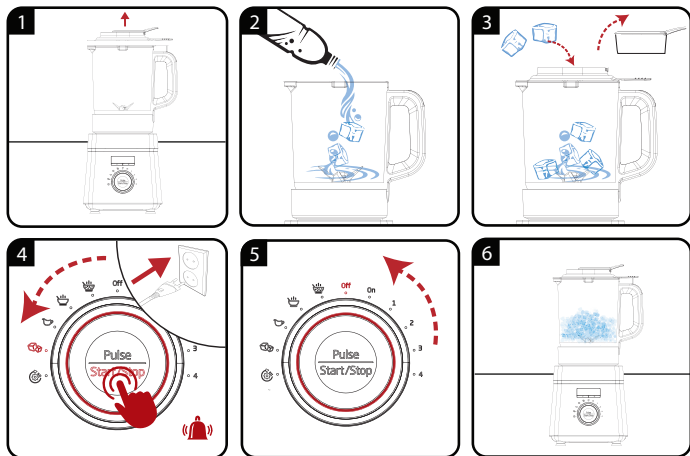


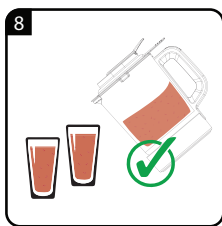
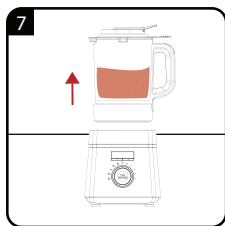
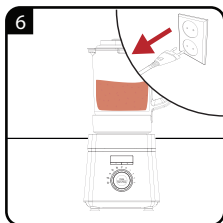
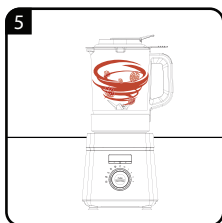
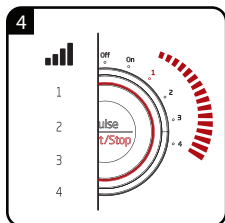
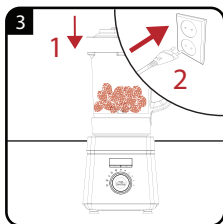
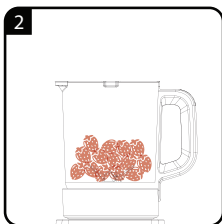
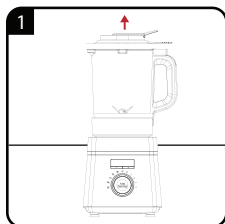






		°C	
	1-60 min.	70 °C-80 °C	40 minút
	1-60 min.	70 °C-80 °C	40 minút
	1-30 min.	90 °C-95 °C	—
	—	—	—
	—	—	—
<b>Pulse</b>	30s.	—	—





	 a 
POČIATOČNÉ POUŽITIE	POUŽITIE/ČISTENIE A ÚDRŽBA

				
Hustá polievka	Krémová polievka	Omáčka	Drvený ľad	Automatické čistenie

## Prečítajte si prosím najskôr tento návod na obsluhu!

Vážený zákazník,

Ďakujeme za voľbu spotrebiča značky Beko. Dúfame, že získate optimálne výsledky z výrobku, ktorý bol vyrobený pomocou špičkovej a najmodernejšej technológie. Preto si prosím prečítajte celý návod na obsluhu skôr, ako výrobok použijete a uschovajte ho pre budúce použitie. V prípade odovzdania výrobku inej osobe, odovzdajte aj tento návod. Dodržiavajte všetky varovania a informácie z návodu.

## Objasnenie symbolov

V rôznych častiach návodu sa používajú nasledujúce symboly:



Dôležité informácie a užitočné tipy pre použitie.



### **VAROVANIE:**

Varovanie na nebezpečné situácie ohľadom bezpečnosti života a majetku.



Vhodné pre kontakt s potravinami.



Spotrebič neponárajte do vody.

1. Odmerka
2. Plniaci otvor
3. Veko
4. Meracia nádoba
5. Miešací hriadeľ
6. Ohrevná platňa
7. Motorová jednotka
8. LED displej
9. Tlačidlo časovača ( +/- )
10. Ovládacie tlačidlo  
(Regulácia rýchlosti - Pulse/  
Start/Stop)
11. Vákuové nožičky
12. Rukoväť
13. Otváranie veka

## Technické parametre

**Napätie:** 220 - 240 V ~, 50/60 Hz

**Výkon motora:** 800 W

**Ohrevný výkon:** 1000 W

**Celkový výkon:** 1800 W

Právo na technické a dizajnové zmeny vyhradené.

Hodnoty, ktoré sú deklarované v označení umiestnenom na vašom spotrebiči alebo v iných tlačенých dokumentoch dodaných so spotrebičom, predstavujú hodnoty získané v laboratóriách podľa príslušných noriem. Tieto hodnoty sa môžu líšiť podľa použitia spotrebiča a okolitých podmienok.



Tento spotrebič bol vyrobený v najmodernejších závodoch priateľských k životnému prostrediu.

Spotrebič vyhovuje WEEE smernici.



Táto časť obsahuje bezpečnostné informácie, ktoré pomôžu zabrániť riziku poranenia alebo poškodenia majetku.

Nedodržaním týchto pokynov strácate právo na záruku.

### 1.1 Všeobecná bezpečnosť

- Prečítajte si všetky pokyny.
- Vždy odpojte spotrebič od napájania, ak je ponechaný bez dozoru a pred je montážou alebo demontážou.
- Tento spotrebič nesmú používať deti. Uchovávajte spotrebič a jeho napájací kábel mimo dosahu detí.
- Tento spotrebič môžu používať osoby s obmedzenými fyzickými, zmyslovými alebo duševnými schopnosťami, alebo bez dostatočných skúseností a znalostí, ak sú pod dohľadom alebo boli poučené a porozumeli bezpečnému použitiu spotrebiča a prípadným rizikám.
- Deti by sa nemali hrať s týmto spotrebičom.

## Dôležité pokyny ohľadom bezpečnosti a životného prostredia

- Pred výmenou príslušenstva alebo kontaktu s časťami, ktoré sa v priebehu používania pohybujú, vypnite spotrebič a odpojte ho od napájania.
- Ak je napájací kábel poškodený, musí ho vymeniť výrobca, jeho servisný zástupca alebo podobne kvalifikovaná osoba, aby sa zabránilo nebezpečenstvu.
- Tento spotrebič je určený výhradne pred používanie v domácnosti. Nie je určený na profesionálne použitie:
  - V kuchynkách pre personál v predajniach, kanceláriách a v iných pracovných prostrediach;
  - Na farmách
  - Klientmi v hoteloch, motelloch a iných prostrediach ubytovacieho charakteru;
  - V prostrediach s ubytovaním a výdajom raňajok.
- Nepoužívajte žiaden spotrebič s poškodeným napájacím káblom alebo zástrčkou, alebo ak spotrebič nefunguje, či spadol alebo je poškodený iným spôsobom. Kontaktujte výrobcu na telefónnom čísle zákazníckeho servisu ohľadom informácií o preskúmaní, opravách alebo úpravách.

## Dôležité pokyny ohľadom bezpečnosti a životného prostredia

- Používanie príslušenstva, vrátane nádob, ktoré nie je odporúčané výrobcom, môže spôsobiť riziko poranenia osôb.
- Spotrebič sa nepokúšajte demontovať.
- Nepoužívajte ani neumiestňujte žiaden diel tohto spotrebiča na ani do blízkosti horúcich plôch.
- Spotrebič nepoužívajte na spracovanie horúcich pokrmov.
- Parametre elektrickej siete musia zodpovedať údajom uvedeným na výrobnom štítku spotrebiča.
- Pre napájanie spotrebiča nepoužívajte predlžovací kábel.
- Nedotýkajte sa zástrčky spotrebiča mokrými alebo vlhkými rukami.
- Odpojte spotrebič od elektrickej zásuvky ak ho nepoužívate, pred nasadením alebo zložením dielov a pred čistením.
- Uchopte miešací hriadeľ spotrebiča opatrne v priebehu prepravy a čistenia.
- Nikdy sa nedotýkajte nožov v priebehu prevádzky spotrebiča. Hrozí riziko poranenia z dôvodu nesprávneho použitia.
- Vyhnite sa kontaktu s pohyblivými časťami.



## Dôležité pokyny ohľadom bezpečnosti a životného prostredia

- Nepoužívajte spotrebič vonku.
- Nenechávajte kábel visieť cez okraj stola alebo pracovného pultu.
- Majte ruky a náradie mimo nádoby v priebehu mixovania, aby sa znížilo riziko vážneho poranenia osôb alebo poškodenia spotrebiča. Môžete používať škrabku, ale len vtedy, ak je spotrebič vypnutý.
- Čepele sú ostré. Manipulujte s nimi opatrne.
- Spotrebič používajte vždy s vekom nasadeným na svojom mieste.
- Nemixujte horúce tekutiny.
- Po vyčistení, vysušte spotrebič a všetky jeho časti skôr, ako ho pripojíte k elektrickej sieti a skôr ako pripojíte jeho časti.
- Neponárajte spotrebič, napájací kábel ani zástrčku do vody ani iných tekutín.
- V prípade uchovania obalových materiálov, ich skladujte mimo dosahu detí.
- Spotrebič nie je určený na prevádzku prostredníctvom externého časovača alebo samostatného systému diaľkového ovládania.
- Časti spotrebiča čistite výhradne podľa pokynov uvedených v časti „Čistenie a údržba“ tohto návodu na obsluhu.

## Dôležité pokyny ohľadom bezpečnosti a životného prostredia

- **VAROVANIE:** Ak je povrch prasknutý, vypnite spotrebič, aby ste zabránili možnému úrazu elektrickým prúdom.
- **VAROVANIE:** Neodoberajte veko, pokiaľ je kvapalina v nádobe vriaca.
- **UPOZORNENIE:** Umiestnite veko tak, aby bola para odvádzaná čo najďalej od rukoväti.
- V priebehu prevádzky môže byť povrch nádoby horúci, nedotýkajte tohto povrchu, v opačnom prípade hrozí riziko popálenia.
- Po používaní; môže byť nádoba a jej spodná časť horúca v dôsledku pretrvávajúcej tepelnej energie. Nedotýkajte sa týchto častí dovtedy, pokiaľ nevychladnú, v opačnom prípade hrozí riziko popálenia.
- V priebehu „prepravy“ a „čistenia a údržby“, držte spotrebič len za rukoväť.
- **ODLOŽTE SI TIETO POKYNY**

## 1.2 Zhoda so smernicou WEEE a likvidácia starého spotrebiča:

Tento výrobok je v súlade so smernicou EÚ WEEE (2012/19/EÚ). Tento výrobok je označený symbolom klasifikácie odpadu z elektrických a elektronických zariadení (WEEE).



Tento výrobok bol vyrobený s vysoko kvalitných častí a materiálov, ktoré je možné opätovne použiť a sú vhodné na recykláciu. Nelikvidujte odpadový výrobok po skončení jeho životnosti spolu s bežným domácim a iným odpadom.

Odnesť ho do zberného strediska na recykláciu elektrických a elektronických zariadení. Ak sa chcete dozvedieť viac o týchto zberných strediskách, obráťte sa prosím na miestnu samosprávu.

## 1.3 Zhoda so smernicou RoHS

Výrobok, ktorý ste si zakúpili, je v súlade so smernicou EÚ RoHS (2011/65/EÚ). Neobsahuje škodlivé a zakázané materiály, uvedené v smernici.

## 1.4 Informácie o obaloch




Obalové materiály tohto spotrebiča sú vyrobené z recyklovateľných materiálov v súlade s národnou legislatívou. Obalové materiály nelikvidujte spoločne s domovým alebo iným odpadom. Odnesť ich na príslušné zberné miesto

špecifikované miestnou správou.

**Varovania:**

- Nepoužívajte spotrebič, keď je prázdny.
- Keď je spotrebič v prevádzke, nevkladajte do nádoby (4) žiadne cudzie predmety.
- Keď je nádoba plná tekutiny, stáva sa veľmi ťažkou a horúcou. Zdvihnite nádobu na jej podstavec oboma rukami a majte pri tom rukavice.

**Varovania:**

- Nádoba, ohrevná platňa a podstavec a povrchy označené týmto symbolom  sú v priebehu používania veľmi horúce.
- **NEDOTÝKAJTE SA**, pretože by mohlo dôjsť k poraneniu. Pri vyberaní nádoby z podstavca majte navlečené rukavice. Skôr ako sa dotknete týchto povrchov, pre manipuláciu, premiestňovaním alebo uskladnením tohto spotrebiča, ho nechajte úplne vychladnúť.
- Buďte opatrní pri skladaní veka a odmerky.
- Veko skladajte pomaly zatlačením jazýčka na veku s otvorom namiereným smerom od vás. Buďte opatrní, pretože unikne horúca para a môže spôsobiť popálenie.



Odmerku (1) alebo plniaci otvor na kryte môžete použiť na pridávanie prísad do nádoby (4) v priebehu procesu. Ak chcete zložiť kryt, mierne ho pootočte v smere „Open (Otvoriť)“ a jemne potiahnite.



**Varovania:** Rýchlosť spotrebiča zvyšujte postupne. Nepoužívajte ho náhle s najvyššou rýchlosťou. V opačnom prípade, sa môže prehriať motor.

## 2.7 Poloha „Pulse“

Pre mixovanie s vysokorýchlostnými krátkymi impulzmi, stlačte tlačidlo „Pulse“ (10) so súčasným otočením ovládača regulácie rýchlosti (10) do polohy „ON“.




Ak budete chcieť zastaviť spotrebič kedykoľvek v priebehu prevádzky, stlačte tlačidlo Star/Stop (10).

## Recepty

	Mrkva (g)	Zemiaky (g)	Voda (g)	Poznámka
Režim hustej polievky	350	350	700	35 minút po dokončení režimu ohrevu štandardným spôsobom, pokračuje 40 minút režimu odstátia
Režim riedkej polievky	350	350	700	25 minút po dokončení režimu ohrevu štandardným spôsobom, pokračuje 40 minút režimu odstátia
Teplota miešania	700	NIE	1050	Ak uplynie čas automatického zastavenia programu, nechajte program zatavený jednu minútu, vykonajte 10 cyklov; Ak tomu tak nie je, otvorte na 3 minúty, 1 minútu premiešajte a vykonajte 10 cyklov
Zvýšenie teploty ohrevu	560	NIE	840	Podľa postupu najdlhšieho času na vykonanie, podľa toho, ktorý program je vhodný na čo

	Maslo (g)	Múka (g)	Mlieko (l)	Poznámka
Režim prípravy džemu	50	50	0,5	V priebehu 30 min.

### 3.1 Čistenie

1. Spotrebič vypnite a odpojte ho od elektrickej zásuvky.
2. Nechajte spotrebič úplne vychladnúť.
3. Ak chcete spotrebič vyčistiť, postupujte podľa krokov 2 - 12 v časti týkajúcej sa počiatočného použitia .



- Žiadnu z častí nie je možné umývať v umývačke riadu.
- Na čistenie spotrebiča použite vlhkú mäkkú tkaninu a malé množstvo mierneho čistiaceho prostriedku.

**Varovanie:**

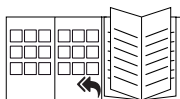
- Neponárajte nádobu (4) a motorovú jednotku (9) do vody. Môžete ju utrieť pomocou vlhkej utierky.
- Na čistenie spotrebiča nikdy nepoužívajte benzín, rozpúšťadlá alebo abrazívne čistiace prostriedky, kovové predmety alebo tvrdé kefy.
- Nedotýkajte sa sekacích čepelí holými rukami. Tieto čepele sú veľmi ostré. Použite kefku!

### 3.2 Uskladnenie

- Ak nebudete spotrebič dlhší čas používať, pozorne ho uskladnite.
- Odpojte spotrebič od elektrickej zásuvky a počkajte kým úplne nevychladne skôr, ako ho odložíte.
- Uchovávajte spotrebič a jeho príslušenstvo v pôvodných obaloch.
- Uložte ho na chladnom a suchom mieste.
- Vždy držte spotrebič a prírodný kábel mimo dosahu detí.

### 3.3 Manipulácia a preprava

- V priebehu manipulácie a prepravy uložte spotrebič do pôvodného obalu. Obal chráni spotrebič pred jeho fyzickým poškodením.
- Na spotrebič alebo na balenie nedávajte ťažké predmety. Mohlo by dôjsť k poškodeniu spotrebiča.
- Pád spotrebiča môže spôsobiť jeho nefunkčnosť alebo trvalé poškodenie.



Pokyny týkajúce sa počiatočného použitia, všeobecného použitia a čistenia nájdete v úvodnej časti návodu na obsluhu.



# Informácie o likvidácii opotrebovaného elektrického zariadenia (súkromné domácnosti)



Tento symbol na produktoch a/alebo na priložených dokumentoch znamená, že sa pri likvidácii nesmú elektrické a elektronické zariadenia miešať so všeobecným domácim odpadom.

V záujme správneho obhospodarovania, obnovy a recyklácie odveďte, prosím, tieto produkty na určené zberné miesta, kde budú prijaté bez poplatku. V niektorých krajinách je možné tieto produkty vrátiť priamo miestnemu maloobchodu v prípade, ak si objednáte podobný nový výrobok.

Správna likvidácia týchto produktov pomôže ušetriť hodnotné zdroje a zabrániť možným negatívnym vplyvom na ľudské zdravie a prostredie, ktoré môžu inak vzniknúť v dôsledku nesprávneho zaobchádzania s odpadom. Bližšie informácie o najbližšom zbernom mieste získate na miestnom úrade.

V prípade nesprávnej likvidácie odpadu môžu byť uplatnené pokuty v súlade s platnou legislatívou.

## Pre právnické osoby v Európskej únii

Ak potrebujete zlikvidovať opotrebované elektrické a elektronické zariadenia, bližšie informácie získate od svojho miestneho predajcu alebo dodávateľa.

## Informácie o likvidácii v krajinách mimo Európskej únie

Tento symbol je platný len v Európskej únii.

Ak si želáte zlikvidovať toto zariadenie, obráťte sa na miestny úrad alebo predajcu a poinformujte sa o správnom spôsobe likvidácie tohto typu odpadu.