



MMBM401W

Mixér



BOSCH

cz Návod k použití



Použití podle určení

Pozorně si přečtěte tento návod k použití spotřebiče a odložte si jej k pozdějšímu nahlédnutí. Při případném předání spotřebiče další osobě nezapomeňte předat i tento návod k použití.

Při nedodržení těchto pokynů výrobce neodpovídá za případné škody vyplývající z použití spotřebiče. Spotřebič je určený pouze k použití v domácnosti. Používejte tento spotřebič jen na takové množství, které je obvyklé při použití v domácnosti.

Tento spotřebič je vhodný k mixování tekutin nebo polotvrdých potravin, krájení nebo sekání syrového ovoce a zeleniny, výrobě pyré, sekání mražených potravin (například ovoce) nebo drcení ledu. Nelze jej použít ke zpracování jiných substancí nebo předmětů.

Tento spotřebič smí používat osoby se sníženými tělesnými, senzorkými nebo duševními schopnostmi a nedostatkem zkušeností pouze pod dohledem osoby, která je zodpovědná za jejich bezpečnost, byly seznámeny s bezpečným použitím spotřebiče a pochopily nebezpečí s tím spojená. Udržujte děti mimo dosah spotřebiče a síťového kabelu a nenechávejte je spotřebič provozovat. Děti si se spotřebičem nesmí hrát.

Čištění a uživatelskou údržbu nesmí provádět děti.

Bezpečnostní pokyny

⚠ Nebezpečí úrazu elektrickým proudem a požáru!

Používejte tento spotřebič pouze ve vnitřních prostorech, při pokojové teplotě a v nadmořské výšce nižší než 2000 m. Spotřebič připojujte a uvádějte do provozu jen podle údajů uvedených na typovém štítku. Spotřebič používejte jen v případě, že síťový přívod ani sám spotřebič není poškozen. Aby se předešlo ohrožení, tento spotřebič smí opravovat, např. provést výměnu vadného síťového kabelu, pouze technik našeho zákaznického servisu. Síťový kabel nesmí přijít do kontaktu s horkým povrchem nebo vést přes ostré hrany. Spotřebič ani jeho příslušenství se nesmí nacházet v bezprostřední blízkosti horkých ploch, např. varných desek.

Nikdy neponořujte základní spotřebič do tekutiny a nečistěte jej v myčce nádobí. Nepoužívejte k čištění spotřebiče parní čističe. Nedotýkejte se spotřebiče vlhkýma rukama.

Po každém použití, kdykoliv je spotřebič ponechán bez dozoru, před každou montáží či demontáží spotřebiče, před jeho čištěním a v případě poruchy musí být vždy spotřebič odpojen od elektrické sítě.

⚠ Nebezpečí úrazu

Spotřebič mějte během provozu neustále pod dozorem. Neprovozujte spotřebič naprázdno. Nikdy nenechávejte spotřebič zapnutý po dobu delší, než je nezbytné ke zpracování přísad. Po použití spotřebiče vyčkejte, dokud se mixovací nástavec zcela nezastaví. Po vypnutí spotřebiče se pohon ještě chvíli mírně otáčí. Před výměnou příslušenství nebo před kontaktem s jeho pohyblivými se díly, spotřebič vždy vypněte a odpojte od elektrické sítě. Do mixovací nádoby nikdy nestrkejte prsty! Spotřebič používejte pouze tehdy, pokud je plně smontován! Používejte pouze originální příslušenství dodané s vaším spotřebičem.

V plastové mixovací nádobě nikdy nezpracovávejte potraviny o teplotě vyšší než 50 °C. S ostrým mixovacím nožem, při vyjímání nádoby a během čištění spotřebiče si počínejte velmi opatrně.

⚠ Nebezpečí opaření!

Při zpracování horkých přísad ve skleněné mixovací nádobě bude plnicím otvorem ve víku unikat pára. Při práci se spotřebičem vždy držte jednou rukou víko pevně zavřené, ale nikdy otvor ve víku nepřikrývejte rukou! Nalijte vždy do skleněné mixovací nádoby maximálně 0,3 litru horké nebo pěnicí tekutiny.

⚠ Důležité!

Mixovací nádobu nepoužívejte v mikrovlnné troubě. Po každém použití, nebo pokud nebyl delší dobu používán, spotřebič důkladně omyjte. → *"Péče a denní čištění"* viz strana 7

Gratulujeme vám k zakoupení vašeho nového spotřebiče značky Bosch.

Další informace o našich výrobcích naleznete na našich webových stránkách: www.bosch-home.com/cz

Obsah

Použití podle určení	3
Bezpečnostní pokyny	3
Přehled	5
Osvětlený kroužek	5
Mixovací nádoba	5
Před prvním použitím vašeho spotřebiče	6
Použití	6
Péče a denní čištění	7
Bezpečnostní systémy	8
Co dělat v případě poruchy?	8
Recepty	8
Při likvidaci	9
Záruka	9

Přehled

→ Obr. **A**

1 Základní jednotka/Motor

- a Ovládací tlačítka
 - I = nízká rychlost
 - II = vysoká rychlost
- b Provozní ukazatel (osvětlený kroužek)*
- c Pohon
- d Síťový kabel

2 Těsnící kroužek s mixovacím nožem

3 Láhev 2Go

- a Láhev vyrobená z Tritanu
- b Ryska s označením maxima „max“
- c Víko s otvorem na pití
- d Cestovní víčko



4 Plastová mixovací nádoba*

- a Láhev vyrobená z Tritanu
- b Ryska s označením maxima „max“
- c Víko s otvorem na pití
- d Šroubovací uzávěr



5 Skleněná mixovací nádoba*

- a Skleněná nádoba ThermoSafe
- b Víko s plicím otvorem
- c Uzávěr



* v závislosti na modelu

Pokud některé z uvedeného příslušenství není součástí vašeho spotřebiče, můžete si jej objednat v našem zákaznickém servisu:

Příslušenství	Obj. číslo
Láhev 2Go	
černá	12012850
bílá	12012851
tmavě šedá	12012853
Plastová mixovací nádoba	
černá	12012855
bílá	12012857
Skleněná mixovací nádoba	
černá	12012847
bílá	12012848

S plastovou mixovací nádobou můžete spotřebič používat na plný výkon. Vždy dodržujte maximální množství a doby zpracování uvedené v tabulce. → Obr. **G**

Osvětlený kroužek

v závislosti na modelu



Osvětlený kroužek se rozsvítí, jakmile jsou všechny části spotřebiče správně smontovány a spotřebič je připojen k síti. Během použití spotřebiče osvětlený kroužek svítí.

Mixovací nádoba

Upozornění:

- Láhev 2Go a plastová mixovací nádoba jsou vyrobeny z Tritanu. Tritan je nerozbitný plast, který nedrží pachů ani zápach.
- Skleněná mixovací nádoba je vyrobena ze žáruvzdorného skla ThermoSafe.

Mixovací nádoby jsou vhodné k nejrůznějšímu použití (v závislosti na modelu):

Použití:	Mixovací nádoba		
			
Mixování a šlehání tekutin	✓	✓	✓
Krájení a sekání bylin, syrového ovoce a zeleniny, cibule, ořechů, parmezánu a čokolády	✓	✓	✓
Drcení a mixování ledu a mraženého ovoce	✓	✓	✓
Mixování ovocné šťávy a jiných nápojů	✓	✓	✓
Příprava majonézy	X	X	✓
Mixování polévek a omáček, zpracování horkých přísad	X	X	✓
Vkládání dalších přísad během mixování	X	X	✓
Použití v mikrovlnné troubě	X	X	X

Důležité!

Vždy dodržujte maximální množství a doby zpracování uvedené v tabulce. → Obr. **G**

Před prvním použitím vašeho spotřebiče

Před prvním použitím vašeho nového spotřebiče jej musíte vyjmout z obalového materiálu, omyt a zkontrolovat.

Varování!

Nikdy nepoužívejte spotřebič, který je poškozen.

- Vyjměte základní spotřebič a veškeré příslušenství z obalového materiálu.
- Sejměte veškerý obalový materiál.
- Zkontrolujte, zda některé části spotřebiče nechybí a přiložené části nejsou viditelně poškozeny.
→ **Obr. A**
- Před prvním použitím všechny součásti vašeho spotřebiče omyjte.
→ "Péče a denní čištění" viz strana 7

Použití

⚠ Nebezpečí úrazu!

- Dokud nejsou veškeré přípravy spotřebiče hotovy a příslušenství není zapojeno, nezapojte spotřebič do síťové zástrčky.
- V plastové mixovací nádobě nikdy nezpracovávejte potraviny o teplotě vyšší než 50 °C.
- S mixovacím nožem zacházejte opatrně a nevkládejte ruce mezi jednotlivé čepele.
→ **Obr. B**
- Jakmile je mixovací nádoba zacvaknutá na místě, nikdy do ní nesahejte rukou a vždy před použitím spotřebiče přiklopte nádobu víkem.

⚠ Nebezpečí opaření!

Nalijte do spotřebiče vždy maximálně 0,3 litru horké nebo pěnící tekutiny.

- Umístěte základní spotřebič na stabilní a rovný povrch.
- Síťový přívodní kabel úplně odmotejte.

Použití láhve 2Go a plastové mixovací nádoby

→ Obr. C

1. Umístěte požadované přísady do mixovací nádoby.
2. Uchopte těsnicí kroužek za plastový chránič mixovacího nože a vložte jej - ostřím napřed - do podstavce mixovací nádoby. Otočte těsnicím kroužkem proti směru hodinových ručiček, dokud neuslyšíte zacvaknutí.
3. Mixovací nádobu otočte dnem vzhůru.
4. Vložte mixovací nádobu do otvoru základního spotřebiče a otočte jí ve směru hodinových ručiček, dokud neuslyšíte zacvaknutí.
5. Zasuňte síťovou zástrčku do zásuvky.
6. Držte pevně jednou rukou mixovací nádobu. Stiskněte a držte tlačítko **I** nebo **II** dokud nedosáhnete požadované konzistence.
7. Uvolněte tlačítko a vyčkejte, dokud se spotřebič zcela nezastaví. Vytáhněte síťovou zástrčku ze zásuvky.
8. Otočte mixovací nádobou proti směru hodinových ručiček a poté ji vyjměte.
9. Mixovací nádobu otočte dnem vzhůru.
10. Otočte těsnicím kroužkem proti směru hodinových ručiček a sejměte jej.

Varování!

V žádném případě nepokládejte těsnicí kroužek mixovacím nožem dolů. Mohlo by to poškodit čepele a poškrábat pracovní povrch. → **Obr. B**

11. Zavřete mixovací nádobu víčkem.
12. Pro vylití obsahu nádoby odšroubujte uzávěr a vyjměte nebo zdvihněte cestovní víčko.

Všechny části spotřebiče očistěte.

→ "Péče a denní čištění" viz strana 7

Použití skleněné mixovací nádoby → Obr. 10

1. Uchopte těsnicí kroužek za plastový chránič mixovacího nože a vložte jej - ostřím napřed - do podstavce mixovací nádoby. Otočte těsnicím kroužkem proti směru hodinových ručiček, dokud se nezacvakne ve správné pozici.
2. Mixovací nádobu otočte dnem vzhůru.
3. Vložte mixovací nádobu do otvoru základního spotřebiče a otočte jí ve směru hodinových ručiček, dokud neuslyšíte zacvaknutí.
4. Umístěte požadované přísady do mixovací nádoby.
5. Nasadte víko s uzávěrem a zacvakněte jej.
6. Zasuňte síťovou zástrčku do zásuvky.
7. Při práci se spotřebičem vždy držte jednou rukou víko pevně zavřené, ale nikdy otvor ve víku nepřikrývejte rukou! Stiskněte a držte tlačítko **I** nebo **II**, dokud nedosáhnete požadované konzistence.
8. Uvolněte tlačítko a vyčkejte, dokud se spotřebič zcela nezastaví. Vytáhněte síťovou zástrčku ze zásuvky.
9. Otočte mixovací nádobou proti směru hodinových ručiček a poté ji vyjměte.
10. Sejměte víko.
11. Rozmixované potraviny nalijte do jiné nádoby.
12. Otočte těsnicím kroužkem proti směru hodinových ručiček a sejměte jej.

Varování!

V žádném případě nepokládejte těsnicí kroužek mixovacím nožem dolů. Mohlo by to poškodit čepel a poškrábat pracovní povrch.

→ Obr. 10

Všechny části spotřebiče očistěte.

→ "Péče a denní čištění" viz strana 7

Vkládání dalších přísad → Obr. 10

1. Uvolněte tlačítko a vyčkejte, dokud se spotřebič zcela nezastaví.
2. Sejměte uzávěr nebo celé víko.

3. Přidejte další přísady.
4. Znovu zakryjte nádobu víkem a uzávěrem a stiskněte tlačítko **I** nebo **II**.

Upozornění: Uzávěr z víka můžete vyjmout tak, že jím otočíte proti směru hodinových ručiček.

Péče a denní čištění

Spotřebič i všechny nástroje a příslušenství musí být po každém použití řádně očištěny.

⚠ Nebezpečí úrazu elektrickým proudem!

- Před čištěním spotřebič odpojte od přívodu elektřiny.
- Nikdy neponořujte základní spotřebič do tekutiny a nečistěte jej v myčce nádobí.
- Nepoužívejte parní čističe.

⚠ Nebezpečí úrazu!

Nedotýkejte se mixovacího nože holýma rukama.

Varování!

- Nepoužívejte žádné čisticí prostředky obsahující alkohol nebo líh.
- Nepoužívejte žádné ostré ani kovové předměty.
- Nepoužívejte žádné drátěnky ani čisticí prostředky obsahující písek.

Upozornění:

- Doporučujeme vám očistit části spotřebiče ihned po použití. Zabráňte tak tomu, aby zbytky potravin přišchnuly k plastu, případně aby začaly reagovat s plasty (např. esenciální oleje v bylinách).
- Nalijte do připojeného prázdného mixéru trochu vody s prostředkem na mytí nádobí a na několik vteřin stiskněte tlačítko **II**.
- Po zpracování určitých potravin jako např. mrkve, může dojít ke zbarvení umělohmotných částí spotřebiče. Toto zbarvení však lze odstranit několika kapkami rostlinného oleje.

Na obr. 10 naleznete shrnutí, jak lze jednotlivé části očistit.

Základní spotřebič

Otřete povrch základního spotřebiče měkkým, vlhkým hadříkem a osušte jej.

Podstavec mixovací nádoby

Před čištěním vašeho spotřebiče sejměte jeho těsnění. Očistěte mixovací nůž pouze kartáčkem pod tekoucí vodou. Nenamáčejte jej do vody!

Mixovací nádoby a víka

Očistěte mixovací nádoby a ostatní části prostředkem na mytí nádobí a měkkým hadříkem nebo houbičkou, případně příslušenství omyjte v myčce nádobí.

Bezpečnostní systémy

Uzamknutí spotřebiče/ Automatické vypnutí

Spotřebič lze zapnout pouze v případě, že je mixovací nádoba pevně zacvaknutá. Jestliže se během provozu mixovací nádoba oddělí od základního spotřebiče, celý spotřebič se automaticky vypne.

→ "Co dělat v případě poruchy?"
viz strana 8

Co dělat v případě poruchy?

⚠ Nebezpečí úrazu!

Před jakoukoliv opravou spotřebiče jej vždy odpojte z elektrické sítě.

Porucha

Spotřebič se nezapne nebo se během provozu sám vypne. Osvětlený kroužek (v závislosti na modelu) se nerozsvítí.

Možná příčina

Mixovací nádoba není správně umístěna nebo došlo k jejímu oddělení od základního spotřebiče.

Odstranění

- Uvolněte tlačítko. Vytáhněte síťovou zástrčku ze zásuvky.
- Umístěte správně mixovací nádoby do otvoru základního spotřebiče a otočte jí ve směru hodinových ručiček, dokud neuslyšíte zacvaknutí.
- Zasuňte síťovou zástrčku do zásuvky. Vyzkoušejte spuštění spotřebiče stisknutím tlačítka **I** nebo **II**.

Důležité upozornění

Jestliže nebudete schopni opravit závadu svépomocí, kontaktujte prosím náš zákaznický servis. → *Kontaktní informace naleznete na konci tohoto návodu k použití.*

Recepty

Upozornění:

- Nejprve smíchejte pevné přísady s polovičním množstvím vody, poté přilijte zbývající tekutinu.
- Pro každý recept používejte příslušnou mixovací nádobu.
- Vždy dodržujte maximální množství a doby zpracování uvedené v tabulce.
→ **Obr. 6**

Zelené smoothie



- 1 zelené jablko (cca 100 g)
- šťáva z jednoho citronu (cca 20 g)
- 20 g kapusty
- 10 g celeru
- 10 g listů koriandru
- 10 g lněných semínek
- 1 g mleté skořice
- 300 g vlažné vody
- Nakrájejte jablko, celer a kapustu na kousky.
- Nalijte do mixovací nádoby trochu vody.
- Mixujte po dobu 1 minuty na stupeň **II**
- Přidejte zbývající přísady do mixovací nádoby.
- Mixujte po dobu 1 minuty na stupeň **II**.

Smoothie



- 1 banán (cca 100 g)
- 4 g čerstvého červeného zázvoru
- 100 g jogurtu
- 30 g medu
- 100 ml mléka
- Olupejte banán a zázvor a nasekejte na kousky.
- Umístěte všechny přísady do láhve 2Go.
- Mixujte po dobu 1 minuty na stupeň **II**.

Energetický nápoj



- 240 g nízkotučného mléka
- 1/2 banánu (cca 50 g)
- 30 g cukru
- 20 g kakaového prášku
- Nakrájejte banán na kousky a přes noc nechte zmrazit.
- Umístěte všechny přísady do mixovací nádoby.
- Mixujte po dobu 1 minuty na stupeň **II**.

Jablko s hráškem

- 100 g mraženého hrášku
 - 100 g mražené sóji
 - 1 jablko (cca 100 g)
 - 220 g jablečné šťávy
- Olupejte a očistěte jablko a nakrájejte jej na kousky.
 - Propláchněte hrášek a sóju pod tekoucí vodou.
 - Vložte jablko, hrášek a sóju do vroucí vody a ponechte je v ní 3 minuty.
 - Sced'te uvařené přísady pod tekoucí vodou a vložte je do vody s ledem na další 3 minuty, aby přísady zchladly.
 - Umístěte všechny uvařené přísady a jablečnou šťávu do mixovací nádoby.
 - Rozmixujte tuto směs na stupeň **II**, dokud není hustá a krémová.



Avokádový krém

- 1 jablko nebo hruška (cca 100 g)
 - 1/2 avokáda (cca 70 g)
 - 100 g vody
- Olupejte a očistěte jablko nebo hrušku a nakrájejte je na kousky.
 - Poduste ovoce v trošce vody, dokud nezměkne.
 - Olupejte avokádo, nakrájejte jej na kousky a vyjměte z něj jádro.
 - Umístěte všechny uvařené přísady a kousky avokáda do mixovací nádoby.
 - Rozmixujte tuto směs na stupeň **II**, dokud není hustá a krémová.



Koktejl pro sportovce

- 150 g pomerančů
 - 50 g citrónu
 - 1 lžička cukru nebo medu
 - 125 ml jablečné šťávy
 - 125 ml minerální vody
- Olupejte pomeranče a citrón, nakrájejte je na kousky a vyjměte z nich pecky.
 - Umístěte všechny přísady do mixovací nádoby.
 - Mixujte po dobu 1 minuty na **I**.



Při likvidaci

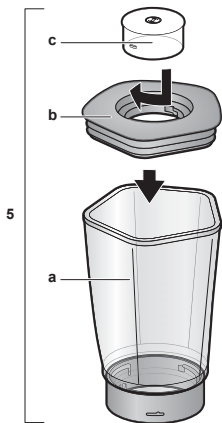
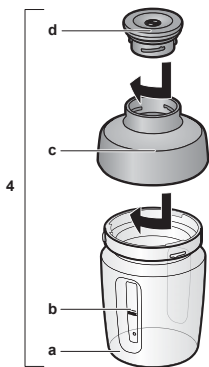
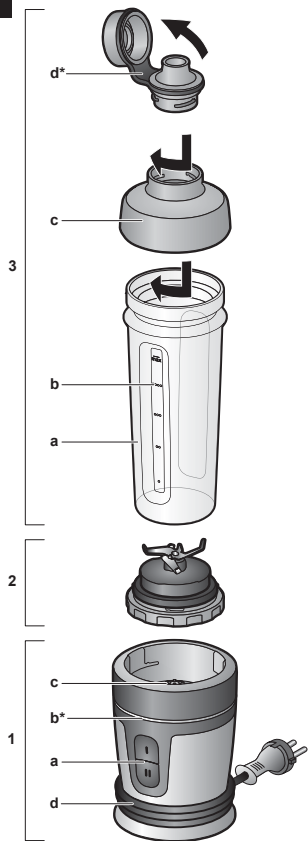
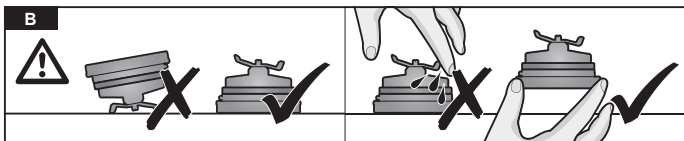


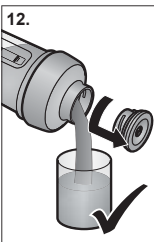
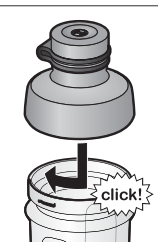
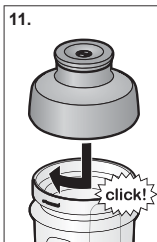
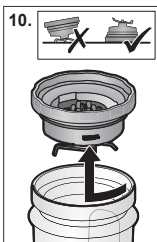
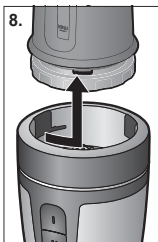
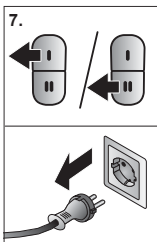
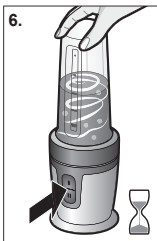
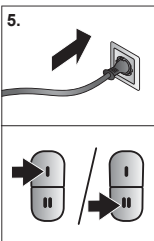
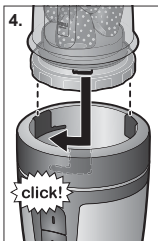
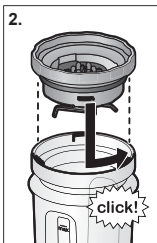
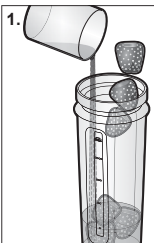
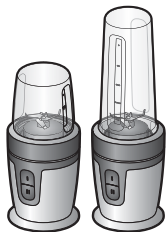
Likvidujte obalové materiály ekologickým způsobem. Tento spotřebič je označen v souladu s evropskou směrnicí 2012/19/EU, která se týká elektrických a elektronických spotřebičů (waste electrical and electronic equipment - WEEE). Tato směrnice udává rámec pro zpětný odběr a recyklaci použitých spotřebičů v celé EU. O aktuálních způsobech likvidace se, prosím, informujte u vašeho odborného prodejce.

Záruka

Na tento spotřebič se vztahují záruční podmínky stanovené zastoupením v daném státě. Podrobnosti o těchto podmínkách lze získat u prodejce, u kterého byl spotřebič zakoupen. Pro reklamace v záruční době je nutné předložit doklad o koupi.

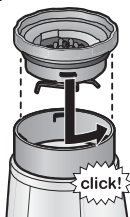
Změny vyhrazeny.

A**B**

C

D

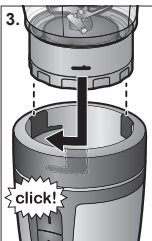
1.



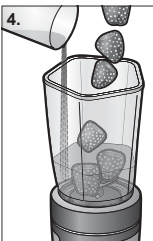
2.



3.



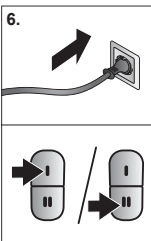
4.



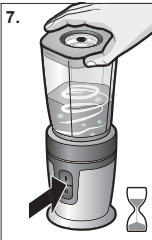
5.



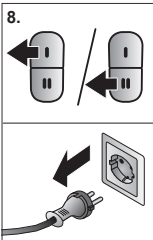
6.



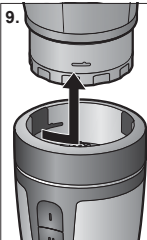
7.



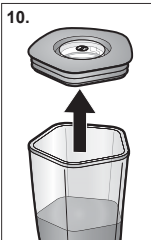
8.



9.



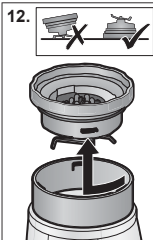
10.



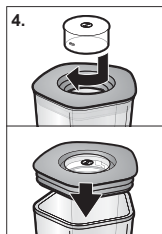
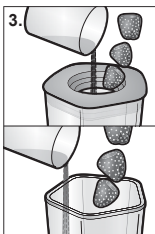
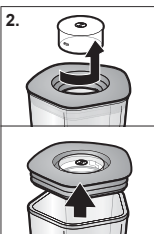
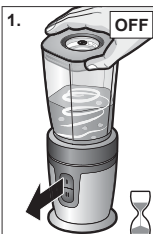
11.











12.



E



F

					
	✓	X	✓	✓	✓
	⚠ X	✓	✓	✓	✓
	⚠ X	X	✓	✓	✓

G

						ON
	✓			600 ml	180 s	
		✓		200 ml	180 s	
			✓	500 ml	180 s	
	✓		✓		60 s	
	✓			300 ml	60 s	/
max. 50°C!			✓	200 ml	60 s	/
	✓	✓	✓	4 x 10 g (40 g)	20 x 1 s	
	✓	✓	✓	50 g	8-20 s / 10 s	
	✓	✓		50 g	2-5 x 1 s	
1.				30 g	20 s	
2. + 20-23°C		✓		150 g	5 s	

Záruční podmínky

společnosti BSH domácí spotřebiče s.r.o.

1. Záruka

Na tento výrobek je v souladu § 2113 a násl. zákona č. 89/2012 Sb., občanský zákoník, v platném znění, poskytována **záruka za jakost 24 měsíců** (dále jen „záruka“), která běží zpravidla od odevzdání výrobku zákazníkovi. Pokud byla sjednána delší záruka, řídí se tato speciálními pravidly.

Záruka 24 měsíců je poskytována pouze zákazníkovi spotřebiteli a jen na výrobek **k běžnému užívání v domácnosti**. Zákazníkovi podnikateli nebo jiné právnické osobě je poskytnuta 24 měsíční záruka za předpokladu, že se koupě netýká jeho podnikatelské činnosti (např. prádelna, ubytovací služby, restaurační zařízení apod.), způsob užívání je obdobný užívání v domácnosti a výrobek není prokazatelně přetěžován (kumulativně); v ostatních případech je poskytována záruka v délce 6 měsíců. Společnost BSH domácí spotřebiče s.r.o. si vyhrazuje právo omezit plnění záruky nad rámec 6 měsíců v případě, že bude zjevné, že spotřebič není provozován v souladu s výše uvedenými podmínkami.

2. Pořizovací doklad a záruční list

Základním průkazem práv zákazníka je **pořizovací doklad** (paragon, faktura, leasingová smlouva apod.). Pokud byl při prodeji vydán **záruční list**, je tento součástí výrobku s výrobním číslem uvedeným na přední straně tohoto záručního listu. Nedílnou součástí záručního listu je pořizovací doklad. Zákazník si ve vlastním zájmu pořizovací doklad i záruční list pečlivě uschová.

Bezplatný záruční servis je možno poskytnout jen v případě předložení pořizovacího dokladu nebo v případě prodloužené záruky i vyplněného záručního listu a vystaveného certifikátu, pokud byl vydán. Záruční list vyplňuje prodejce a je v zájmu zákazníka zkontrolovat správnost a úplnost uvedených údajů. Záruční list je platný pouze v originálu, na kopie nebude brán zřetel.

3. Uplatnění záruky

Zákazník má v rámci poskytnuté záruky právo na bezplatné, včasné a řádné odstranění reklamované vady výrobku, a to opravou, popřípadě – není-li to vzhledem k povaze (zn. příčině i projevu) vady neúměrné – právo na výměnu výrobku nebo jeho vadné součásti. Za zákonem stanovených podmínek může být poskytnuta sleva na výrobku anebo může být výrobek vrácen.

Záruční oprava se vztahuje výhradně na vady, které vzniknou průkazně v době platné záruky. Takto vzniklé vady je oprávněn odstranit pouze **autorizovaný servis**. Uplatnit záruku může zákazník u autorizovaného servisu nebo v prodejně, kde byl výrobek zakoupen, a to bez zbytečného odkladu, nejpozději však do konce záruční doby. Zvolí-li zákazník jiný, než nejbližší autorizovaný servis, bude na něm, aby nesl v souvislosti s tím zvýšené náklady.

Autorizovaný servis posoudí oprávněnost reklamace a podle povahy vady výrobku rozhodne o způsobu řešení reklamace.

Seznam autorizovaných servisů je k dispozici na www.bosch-home.com/cz.

Doba, po kterou zákazník nemůže výrobek z důvodu vady používat, se do záruční doby nepočítá. O tuto dobu se záruční doba prodlužuje. Při výměně se **běh záruční doby** neobnovuje. Při opravě nedochází k běhu nové záruční doby týkající se opravené součásti či součástíky.

Po provedení záruční opravy je autorizovaný servis povinen vydat zákazníkovi čitelnou kopii opravního listu. **Opravní list** slouží k prokazování práv zákazníka, proto je ve vlastním zájmu zákazníka před podpisem opravního listu zkontrolovat jeho obsah a kopii opravního listu pečlivě uschová.

Zákazník je povinen poskytnout autorizovanému servisu **součinnost** k ověření existence reklamované vady a k jejímu odstranění (včetně odpovídajícího potřebného vyzkoušení nebo demontáže výrobku).

Při uplatnění reklamace předá zákazník **výrobek čistý** v souladu s hygienickými předpisy nebo obecnými hygienickými zásadami včetně všech jeho součástí a příslušenství, umožňujících takové ověření a odstranění vady. V případě, že výrobek nedodá kompletní a je-li kompletnost výrobku nezbytná k zjištění existence reklamované vady a/nebo k jejímu odstranění, běh lhůty k vyřízení reklamace začíná až dodáním chybějících součástí.

4. Neoprávněnost reklamace

Reklamacie není oprávněná v případech, vznikla-li závada nebo poškození:

- prokazatelně nesprávným užíváním výrobku (např. v rozporu s návodem, s pokyny uvedenými na obalu výrobku či v záručním listě, užíváním v rozporu s obecně známými pravidly užívání předmětného výrobku, provozem při nesprávném napájecím napětí, připojování na nedovolené zdroje proudu, užíváním zboží v nevhodných podmínkách – vlhko, prašnost, extrémní tvrdost vody apod.) anebo jiným nesprávným jednáním uživatele (např. neodbornou instalací či zapojením);
- prokazatelně nedovolenými zásahy do přístroje (konstrukční nebo jiná úprava, neodborná montáž), živelnou katastrofou nebo mechanickým poškozením výrobku;
- nese-li předložený záruční list zjevné známky provedených změn údajů nebo je-li na výrobku odlišné výrobní číslo od toho, jež je uvedeno v záručním listě;
- u estetických komponentů, nezajišťujících funkčnost výrobku z důvodu:
 - transportního poškození nebo přemísťováním (poškrábání, promáčknutí, praskliny, rozbitá skla a police apod.)
 - nefunkčních estetických komponentů jako jsou madla, skla, ovládací spínače apod., které jsou důsledkem běžného opotřebení
 - změny barvy plastových komponentů (jedná se o běžný fyzikálně chemický jev po čase používání)
 - vady spotřebních materiálů, u kterých je doba životnosti daná charakterem součástky (žárovky, vodní filtry, vzduchovce, prachové filtry, uhlíkové filtry všeho druhu, akumulátory, baterie, apod.)
 - vady příslušenství a volitelné vybavy, způsobené nevhodnou manipulací nebo nepřiměřeným zacházením

Ze záručních oprav jsou vyloučeny případy běžné údržby nebo čištění, instalace, programování, kontroly parametrů výrobku.

5. Náhradní díly

Záruka na samostatně prodané náhradní díly výrobku je poskytována v délce 6 měsíců, a to za předpokladu jeho odborné instalace.

6. Pozáruční servis

V případě placené pozáruční opravy provedené autorizovaným servisem se poskytuje záruka v délce 24 měsíců.

7. Rozšířená záruka nad rámec zákona

U spotřebičů (pračky, myčky) sériové vybavených systémem Aqua-Stop (patent BSH) je výrobcem poskytnuta záruka na škody způsobené chybou tohoto systému. Na tyto škody je zákazníkovi spotřebiteli poskytnuta náhrada, a to po celou dobu životnosti spotřebiče. Vyloučena je náhrada škody v případě, kdy nebyl spotřebič zapojen do elektrického obvodu pod proudem.

8. Upozornění pro prodejce

Prodejce je povinen vyplnit správně a úplně záruční list v den prodeje výrobku. Při případné předprodejní reklamaci je třeba předložit řádně vyplněný reklamační protokol a pořizovací doklad (fakturu).

9. Ochrana osobních údajů

Osobní údaje zákazníka kupujícího budou použity výhradně k účelům pro zpracování objednávek a k případnému vyřízení záruky v souladu se zák. č. 101/2000 Sb., o ochraně osobních údajů.

10. Prohlášení o hygienické nezávadnosti výrobků

Všechny výrobky distribuované společností BSH domácí spotřebiče s.r.o. a přicházející do styku s potravinami splňují požadavky o hygienické nezávadnosti dle zákona č.258/2000 Sb., vyhlášky 38/2001 Sb. Toto prohlášení se vztahuje na všechny výrobky přicházející do styku s potravinami uvedené v aktuálním ceníku společnosti BSH domácí spotřebiče s.r.o.

Ujištění dovozce o vydání prohlášení o shodě

Vážený zákazníku,

dle § 13, odst.5 zákona č.22/1997 Sb. Vás ujišťujeme, že na všechny výrobky distribuované společností BSH domácí spotřebiče s.r.o. našim obchodním partnerem bylo vydáno prohlášení o shodě ve smyslu zákona č. 22/1997 Sb a nařízení vlády č. 17/2003 Sb., 616/2006 Sb. a 22/2003 Sb. a příslušných nařízení vlády. Toto ujištění dovozce o vydání prohlášení o shodě se vztahuje na všechny výrobky včetně plynových spotřebičů, které jsou obsaženy v aktuálním ceníku firmy BSH domácí spotřebiče s.r.o.

B/S/H/

Kontakt na servis domácích spotřebičů BOSCH

BSH domácí spotřebiče s.r.o.
Radlická 350
158 00 Praha 5

Příjem oprav
Tel.: +420 251 095 546
Email: opravy@bshg.com

Objednávky příslušenství a náhradních dílů
Tel.: +420 251 095 556
Email: dily@bshg.com

Zákaznické poradenství
Tel.: +420 251 095 555
Email: bosch.spotrebice@bshg.com

Aktuální informace o servisu naleznete na internetových stránkách www.bosch-home.com/cz.
Zde máte možnost sjednat opravu pomocí online formuláře.



MMBM401W

Mixér



BOSCH

sk Návod na použitie

Použitie podľa určenia

Pozorne si prečítajte tento návod na použitie spotrebiča a odložte si ho na neskoršie nahliadnutie. Pri prípadnom odovzdaní spotrebiča ďalšej osobe nezabudnite odovzdať i tento návod na použitie.

Pri nedodržaní týchto pokynov výrobcu nezodpovedá za prípadné škody vyplývajúce z použitia spotrebiča. Spotrebič je určený iba na použitie v domácnosti. Používajte tento spotrebič len na také množstvo, ktoré je obvyklé pri použití v domácnosti.

Tento spotrebič je vhodný na mixovanie tekutín alebo polotvrdých potravín, krájanie alebo sekanie surového ovocia a zeleniny, výrobu pyrú, sekanie mrazených potravín (napríklad ovocia) alebo drvenie ľadu. Nie je možné ho použiť na spracovanie iných substancií alebo predmetov.

Tento spotrebič smú používať osoby so zníženými telesnými, sensorickými alebo duševnými schopnosťami a nedostatkom skúseností iba pod dohľadom osoby, ktorá je zodpovedná za ich bezpečnosť, boli oboznámené s bezpečným použitím spotrebiča a pochopili nebezpečenstva s tým spojená. Udržujte deti mimo dosahu spotrebiča a sieťového kábla a nenechávajte ich spotrebič prevádzkovať. Deti sa so spotrebičom nesmú hrať. Čistenie a používateľskú údržbu nesmú vykonávať deti.

Bezpečnostné pokyny

⚠ Nebezpečenstvo úrazu elektrickým prúdom a požiaru!

Používajte tento spotrebič iba vnútri, pri izbovej teplote a v nadmorskej výške nižšej ako 2000 m. Spotrebič pripájajte a uvádzajte do prevádzky len podľa údajov uvedených na typovom štítku. Spotrebič používajte len v prípade, že sieťový prívod ani sám spotrebič nie je poškodený. Aby sa predišlo ohrozeniu, tento spotrebič smie opravovať, napr. vykonať výmenu chybného sieťového kábla, iba technik nášho zákazníckeho servisu. Sieťový kábel nesmie prísť do kontaktu s horúcim povrchom alebo viesť cez ostré hrany. Spotrebič ani jeho príslušenstvo sa nesmú nachádzať v bezprostrednej blízkosti horúcich plôch, napr. varných dosiek.

Nikdy neponárajte základný spotrebič do tekutiny a nečistite ho v umývačke riadu. Nepoužívajte na čistenie spotrebiča parné čističe. Nedotýkajte sa spotrebiča vlhkými rukami.

Po každom použití, kedykoľvek je spotrebič ponechaný bez dozoru, pred každou montážou či demontážou spotrebiča, pred jeho čistením a v prípade poruchy musí byť vždy spotrebič odpojený od elektrickej siete.

⚠ Nebezpečenstvo úrazu

Spotrebič majte počas prevádzky neustále pod dozorom. Neprevádzkujte spotrebič naprázdno. Nikdy nenechávajte spotrebič zapnutý dlhšie, ako je nevyhnutné na spracovanie prísad. Po použití spotrebiča vyčkajte, kým sa mixovací nadstavec celkom nezastaví. Po vypnutí spotrebiča sa pohon ešte chvíľu mierne otáča. Pred výmenou príslušenstva alebo pred kontaktom s jeho pohybujúcimi sa dielmi spotrebič vždy vypnite a odpojte od elektrickej siete. Do mixovacej nádoby nikdy nestrkajte prsty! Spotrebič používajte len vtedy, ak je plne zmontovaný! Používajte iba originálne príslušenstvo dodané s vašim spotrebičom. V plastovej mixovacej nádobe nikdy nespracovávejte potraviny s teplotou vyššou ako 50 °C. S ostrým mixovacím nožom, pri vyberaní nádoby a počas čistenia spotrebiča si počínajte veľmi opatrne.

⚠ Nebezpečenstvo oparenia!

Pri spracovaní horúcich prísad v sklenenej mixovacej nádobe bude plniacim otvorom vo veku unikať para. Pri práci so spotrebičom vždy držte jednou rukou veko pevne zatvorené, ale nikdy otvor vo veku neprikrývajte rukou! Nalejte vždy do spotrebiča maximálne 0,3 litra horúcej alebo peniacej tekutiny.

⚠ Dôležité!

Mixovaciú nádobu nepoužívajte v mikrovlnnej rúre. Po každom použití, alebo pokiaľ nebol dlhší čas používaný, spotrebič dôkladne umyte. → „Starostlivosť a denné čistenie“ *pozrite stranu 7*

Gratulujeme vám k zakúpeniu vášho nového spotrebiča značky Bosch. Iné informácie o našich výrobkoch nájdete na našich webových stránkach: www.bosch-home.com/sk

Obsah

Použitie podľa určenia.....	3
Bezpečnostné pokyny.....	3
Prehľad.....	5
Osvetlený krúžok.....	5
Mixovacia nádoba.....	5
Pred prvým použitím vášho spotrebiča.....	6
Použitie.....	6
Starostlivosť a denné čistenie.....	7
Bezpečnostné systémy.....	8
Čo robiť v prípade poruchy.....	8
Recepty.....	8
Pri likvidácii.....	9
Záruka.....	9

Prehľad

→ Obr. A

1 Základná jednotka/Motor

- a Ovládacie tlačidlá
 - I = nízka rýchlosť
 - II = vysoká rýchlosť
- b Prevádzkový ukazovateľ (osvetlený krúžok)*
- c Pohon
- d Sieťový kábel

2 Tesniaci krúžok s mixovacím nožom

3 Fľaša 2Go

- a Fľaša vyrobená z Tritanu
- b Ryska s označením maxima „max“
- c Veko s otvorom na pitie
- d Cestovné viečko



4 Plastová mixovacia nádoba*

- a Fľaša vyrobená z Tritanu
- b Ryska s označením
- c Veko s otvorom na pitie
- d Cestovné viečko



5 Sklenená mixovacia nádoba*

- a Sklenená nádoba ThermoSafe
- b Veko s plniacim otvorom
- c Uzáver



* v závislosti od modelu

Pokiaľ niektoré z uvedeného príslušenstva nie je súčasťou vášho spotrebiča, môžete si ho objednať v našom zákazníckom servise.

Príslušenstvo	Obj. číslo
Fľaša 2Go	
čierna	12012850
biela	12012851
tmavosivá	12012853
Plastová mixovacia nádoba	
čierna	12012855
biela	12012857
Sklenená mixovacia nádoba	
čierna	12012847
biela	12012848

S plastovou mixovacou nádobou môžete spotrebič používať na plný výkon. Vždy dodržujte maximálne množstvá a časy spracovania uvedené v tabuľke. → Obr. G

Osvetlený krúžok

V závislosti na modeli

Osvetlený krúžok sa rozsvieti, hneď ako sú všetky časti spotrebiča správne zmontované a spotrebič je pripojený k sieti. Počas použitia spotrebiča osvetlený krúžok svieti.

Mixovacia nádoba

Upozornenie:

- Fľaša 2Go a plastová mixovacia nádoba sú vyrobené z Tritanu. Tritan je nerozbitný plast, ktorý neodrží pachť ani zápach.
- Sklenená mixovacia nádoba je vyrobená zo žiaruvzdorného skla ThermoSafe.

Mixovacie nádoby sú vhodné na najrôznejšie použitie (v závislosti od modelu):

Použitie:	Mixovacia nádoba		
Mixovanie a šľahanie tekutín	✓	✓	✓
Krájanie a sekanie bylín, surového ovocia a zeleniny, cibule, orechov, parmezánu a čokolády	✓	✓	✓
Drvenie a mixovanie ľadu a mrazeného	✓	✓	✓
Mixovanie ovocnej šťavy a iných nápojov	✓	✓	✓
Príprava majonézy	X	X	✓
Mixovanie polievok a omáčok, spracovanie	X	X	✓
Vkladanie ďalších prísad počas procesu miešania	X	X	✓
Použitie v mikrovlnnej rúre	X	X	X

Dôležité!

Vždy dodržujte maximálne množstvá a časy spracovania uvedené v tabuľke. → Obr. G

Pred prvým použitím vášho spotrebiča

Pred prvým použitím svojho nového spotrebiča ho musíte vybrať z obalového materiálu, umyť a skontrolovať.

Varovanie!

Nikdy nepoužívajte spotrebič, ktorý je poškodený!

- Vyberte základný spotrebič a všetko príslušenstvo z obalového materiálu.
- Odstráňte všetok obalový materiál.
- Skontrolujte, či niektoré časti spotrebiča nechýbajú a priložené časti nie sú viditeľne poškodené. → **Obr. A**
- Pred prvým použitím všetky súčasti svojho spotrebiča umyte.
→ „Starostlivosť a denné čistenie“
pozrite stranu 7

Použitie

⚠ Nebezpečenstvo úrazu!

- Kým nie sú všetky prípravy spotrebiča hotové a príslušenstvo nie je zapojené, nezapájajte spotrebič do sieťovej zástrčky.
- V plastovej mixovacej nádobe nikdy nespracováajte potraviny s teplotou vyššou ako 50 °C.
- S mixovacím nožom zaobchádzajte opatrne a nevkladajte ruky medzi jednotlivé čepele. → **Obr. B**
- Keď je mixovacia nádoba zacvaknutá na mieste, nikdy do nej nesiahajte rukou a vždy pred použitím spotrebiča priklopte nádobu vekom.

⚠ Nebezpečenstvo oparenia!

Nalejte vždy do spotrebiča maximálne 0,3 litra horúcej alebo peniacej tekutiny.

- Umiestnite základný spotrebič na stabilný a rovný povrch.
- Sieťový prírodný kábel úplne odviňte.

Použitie fľaše 2Go a plastovej mixovacej nádoby

→ Obr. C

1. Umiestnite požadované prísady do mixovacej nádoby.
2. Uchopte tesniaci krúžok za plastový chránič mixovacieho noža a vložte ho – ostrím napred – do podstavca mixovacej nádoby. Otočte tesniacim krúžkom proti smeru hodinových ručičiek, kým nezačujete zacvaknutie.
3. Mixovacia nádobu otočte dnom hore.
4. Vložte mixovacia nádobu do otvoru základného spotrebiča a otočte ju v smere hodinových ručičiek, kým nezačujete zacvaknutie.
5. Zasuňte sieťovú zástrčku do zásuvky.
6. Držte pevne jednou rukou mixovacia nádobu. Stlačte a držte tlačidlo **I** alebo **II**, kým nedosiahnete požadovanú konzistenciu.
7. Uvoľnite tlačidlo a vyčakajte, kým sa spotrebič celkom nezastaví. Vytiahnite sieťovú zástrčku zo zásuvky.
8. Otočte mixovacia nádobou proti smeru hodinových ručičiek a potom ju vyberte.
9. Mixovacia nádobu otočte dnom hore.
10. Otočte tesniacim krúžkom proti smeru hodinových ručičiek a zložte ho.

Varovanie!

V žiadnom prípade nekladte tesniaci krúžok mixovacím nožom dole. Mohlo by to poškodiť čepele a poškrabať pracovný povrch. → **Obr. B**

11. Zavrite mixovacia nádobu viečkom.
12. Pre vylatie obsahu nádoby odskrutkujte uzáver a vyberte alebo zdvihnite cestovné viečko.

Všetky časti spotrebiča očistite.

→ „Starostlivosť a denné čistenie“
pozrite stranu 7

Použitie sklenenej mixovacej nádoby → Obr. I

1. Uchopte tesniaci krúžok za plastový chránič mixovacieho noža a vložte ho – ostrím napred – do podstavca mixovacej nádoby. Otočte tesniacim krúžkom proti smeru hodinových ručičiek, kým sa nezacvakne v správnej pozícii.
2. Mixovaciú nádobu otočte dnom hore.
3. Vložte mixovaciú nádobu do otvoru základného spotrebiča a otočte ju v smere hodinových ručičiek, kým nezačujete zacvaknutie.
4. Umiestnite požadované prísady do mixovacej nádoby.
5. Nasadzte veko s uzáverom a zacvaknite ho.
6. Zasuňte sieťovú zástrčku do zásuvky.
7. Pri práci so spotrebičom vždy držte jednu rukou veko pevne zatvorené, ale nikdy otvor vo veku neprikrývajte rukou! Stlačte a držte tlačidlo **I** alebo **II**, kým nedosiahnete požadovanú konzistenciu.
8. Uvoľnite tlačidlo a vyčkajte, kým sa spotrebič celkom nezastaví. Vytiahnite sieťovú zástrčku zo zásuvky.
9. Otočte mixovaciú nádobu proti smeru hodinových ručičiek a potom ju vyberte.
10. Snímte veko.
11. Rozmixované potraviny nalejte do inej nádoby.
12. Otočte tesniacim krúžkom proti smeru hodinových ručičiek a snímte ho.

Varovanie!

V žiadnom prípade nekladte tesniaci krúžok mixovacím nožom dole. Mohlo by to poškodiť čepeľ a poškriabať pracovný povrch. → Obr. I

Všetky časti spotrebiča očistite. → „Starostlivosť a denné čistenie“ pozrite stranu 7

Vkladanie ďalších prísad

→ Obr. I

1. Uvoľnite tlačidlo a vyčkajte, kým sa spotrebič celkom nezastaví.
2. Zložte uzáver alebo celé veko.
3. Pridajte ďalšie prísady.
4. Znovu zakryte nádobu vekom a uzáverom a stlačte tlačidlo **I** alebo **II**.

Upozornenie: Uzáver z veka môžete vybrať tak, že ním otočíte proti smeru hodinových ručičiek.

Starostlivosť a denné čistenie

Spotrebič i všetky nástroje a príslušenstvo musíte po každom použití riadne očistiť.

⚠ Nebezpečenstvo úrazu elektrickým prúdom!

- Pred čistením spotrebič odpojte od prívodu elektriny.
- Nikdy neponárajte základný spotrebič do tekutiny a nečistite ho v umývačke riadu.
- Nepoužívajte parné čističe.

⚠ Nebezpečenstvo úrazu!

Nedotýkajte sa mixovacieho noža holými rukami.

Varovanie!

- Nepoužívajte žiadne čistiace prostriedky obsahujúce alkohol alebo lieh.
- Nepoužívajte žiadne ostré ani kovové predmety.
- Nepoužívajte žiadne drôtenky ani čistiace prostriedky obsahujúce piesok.

Upozornenie:

- Odporúčame vám očistiť časti spotrebiča ihneď po použití. Zabráňte tak tomu, aby zvyšky potravín prischli k plastu, prípadne aby začali reagovať s plastmi (napr. esenciálne oleje v bylinách).
- Nalejte do pripojeného prázdneho mixéra trochu vody s prostriedkom na umývanie riadu a na niekoľko sekúnd stlačte tlačidlo **II**.
- Po spracovaní určitých potravín, ako napríklad mrkvy, môže dôjsť k sfarbeniu umelohmotných častí spotrebiča, toto sfarbenie však je možné odstrániť niekoľkými kvapkami rastlinného oleja.

Na Obr. I nájdete zhrnutie, ako je možné jednotlivé časti očistiť.

Základný spotrebič

Uzrite povrch základného spotrebiča mäkkou, vlhkou handričkou a osušte ho.

Podstavec mixovacej nádoby

Pred čistením svojho spotrebiča odstráňte jeho tesnenie. Očistite mixovací nôž iba kefkou pod tečúcou vodou. Nenamáčajte ho do vody!

Mixovacie nádoby a veká

Očistite mixovacie nádoby a ostatné časti prostriedkom na umývanie riadu a mäkkou handričkou alebo hubkou, prípadne príslušenstvo umyte v umývačke riadu.

Bezpečnostné systémy

Uzamknutie spotrebiča/ Automatické vypnutie

Spotrebič je možné zapnúť iba v prípade, že je mixovacia nádoba pevne zacvaknutá. Ak sa počas prevádzky mixovacia nádoba oddelí od základného spotrebiča, celý spotrebič sa automaticky vypne. → "Čo robiť v prípade poruchy?" pozrite stranu 8

Čo robiť v prípade poruchy?

⚠ Nebezpečenstvo úrazu!

Pred akoukoľvek opravou spotrebiča ho vždy odpojte z elektrickej siete.

Porucha

Spotrebič sa nezapne alebo sa počas prevádzky sám vypne. Osvetlený krúžok (v závislosti od modelu) sa nerozsvieti.

Možná príčina

Mixovacia nádoba nie je správne umiestnená alebo došlo k jej oddeleniu od základného spotrebiča.

Odstránenie

- Uvoľnite tlačidlo. Vytiahnite sieťovú zástrčku zo zásuvky.
- Umiestnite správne mixovaciu nádobu do otvoru základného spotrebiča a otočte ňou v smere hodinových ručičiek, kým nezačujete zacvaknutie.
- Zasuňte sieťovú zástrčku do zásuvky. Vyskúšajte spustenie spotrebiča stlačením tlačidla I alebo II.

Dôležité upozornenie

Ak nebudete schopní opraviť poruchu svojpomocne, kontaktujte, prosím, náš zákaznícky servis.

→ Informácie nájdete na konci tohto návodu na použitie.

Recepty

Upozornenie:

- Najprv zmiešajte pevné prísady s polovičným množstvom vody, potom prilejte zostávajúcu tekutinu.
- Pre každý recept používajte príslušnú mixovaciu nádobu.
- Vždy dodržujte maximálne množstvá a časy spracovania uvedené v tabuľke. → Obr. G

Zelené smoothie

- 1 zelené jablko (cca 100 g)
- šťava z jedného citróna (cca 20 g)
- 20 g kapusty
- 10 g zeleru
- 10 g listov koriandru
- 10 g ľanových semienok
- 1 g mletej škorice
- 300 g vlažnej vody
- Nakrájajte jablko, zeler a kapustu na kúsky.

- Nalejte do nádoby trochu mixovanej vody.
- Mixujte počas 1 minúty na stupeň II
- Pridajte zostávajúce prísady do mixovacej nádoby.
- Mixujte počas 1 minúty na stupeň II.

Smoothie

- 1 banán (cca 100 g)
- 4 g čerstvého červeného zázvoru
- 100 g jogurtu
- 30 g medu
- 100 ml mlieka
- Ošúpte banán a zázvor a nasekajte ich na kúsky.
- Umiestnite všetky prísady do fľaše 2Go.
- Mixujte počas 1 minúty na stupeň II.

Energetický nápoj

- 240 g nízkočučného mlieka
- 1/2 banánu (cca 50 g)
- 30 g cukru
- 20 g kakaového prášku
- Nakrájajte banán na kúsky a cez noc nechajte zmraziť.
- Umiestnite všetky prísady do mixovacej nádoby.
- Mixujte počas 1 minúty na stupeň II.



Jablko s hráškom

- 100 g mrazeného hrášku
- 100 g mrazenej sóje
- 1 jablko (cca 100 g)
- 220 g jablčnej šťavy
- Ošúpte a očistite jablko a nakrájajte ho na kúsky.
- Prepláchnite hrášok a sóju pod tečúcou vodou.
- Vložte jablko, hrášok a sóju do vriacej vody a ponechajte ich v nej 3 minúty.
- Sced'te uvarené prísady pod tečúcou vodou a vložte ich do vody s ľadom na ďalšie 3 minúty, aby prísady vychladli.
- Umiestnite všetky uvarené prísady a jablčnú šťavu do mixovacej nádoby.
- Rozmixujte túto zmes na stupeň II, kým nie je hustá a krémová.



Avokádový krém

- 1 jablko alebo hruška (cca 100 g)
- 1/2 avokáda (cca 70 g)
- 100 g vody
- Ošúpte a očistite jablko alebo hrušku a nakrájajte na kúsky.
- Poduste ovocie v troške vody, kým nezmäkne.
- Ošúpte avokádo, nakrájajte ho na kúsky a vyberte z neho jadro.
- Umiestnite všetky uvarené prísady a kúsky avokáda do mixovacej nádoby.
- Rozmixujte túto zmes na stupeň II, kým nie je hustá a krémová.



Kokteil pre športovcov

- 150 g pomarančov
- 50 g citróna
- 1 lyžička cukru alebo medu
- 125 ml jablčnej šťavy
- 125 ml minerálnej vody
- Ošúpte pomaranče a citrón, nakrájajte ich na kúsky a vyberte z nich kôstky.
- Umiestnite všetky prísady do mixovacej nádoby.
- Mixujte počas 1 minúty na stupeň I.



Pri likvidácii

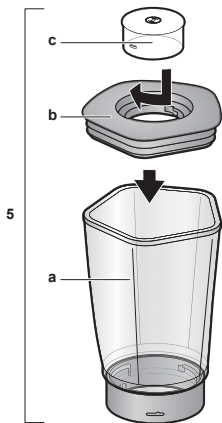
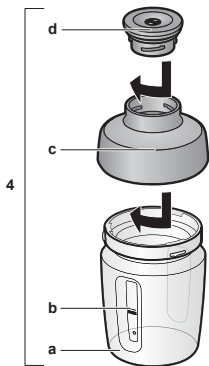
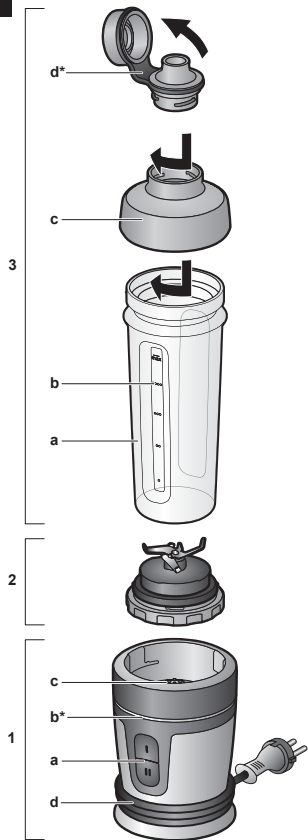
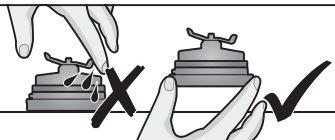


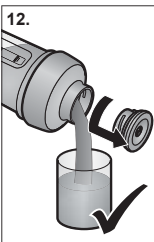
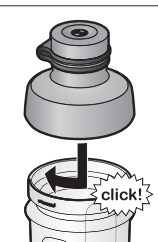
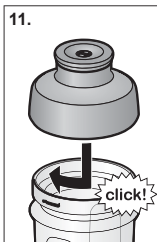
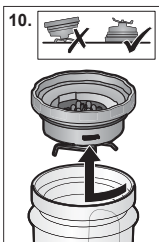
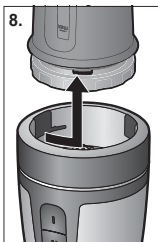
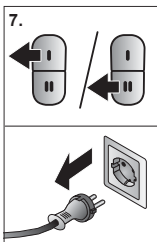
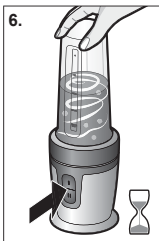
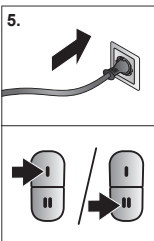
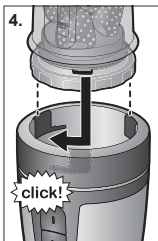
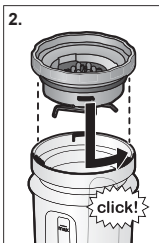
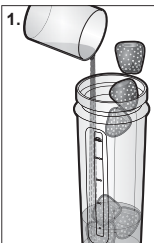
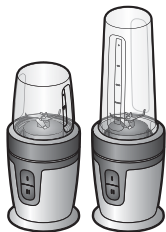
Likvidujte obalové materiály ekologickým spôsobom. Tento spotrebič je označený v súlade s európskou smernicou 2012/19/EU, ktorá sa týka elektrických a elektronických spotrebičov (waste electrical and electronic equipment – WEEE). Táto smernica udáva rámec pre spätný odber a recykláciu použitých spotrebičov v celej EÚ. O aktuálnych spôsoboch likvidácie sa, prosím, informujte u svojho odborného predajcu.

Záruka

Na tento spotrebič sa vzťahujú záručné podmienky stanovené zastúpením v danom štáte. Podrobnosti o týchto podmienkach je možné získať u predajcu, u ktorého ste spotrebič zakúpili. Pre reklamácie v záručnej lehote je nutné predložiť doklad o kúpe.

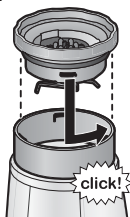
Zmeny vyhradené.

A**B**

C

D

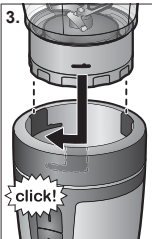
1.



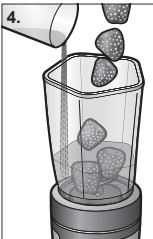
2.



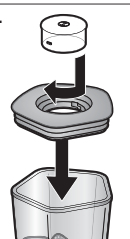
3.



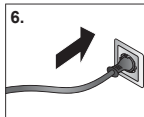
4.



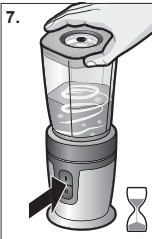
5.



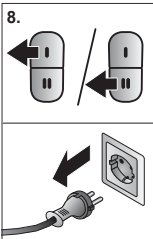
6.



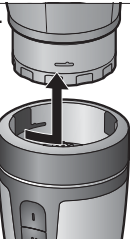
7.



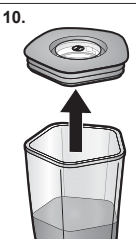
8.



9.



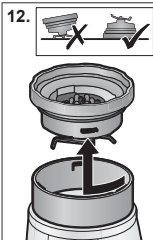
10.



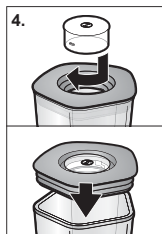
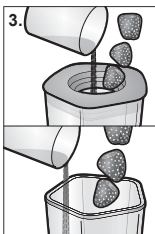
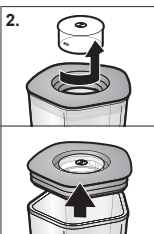
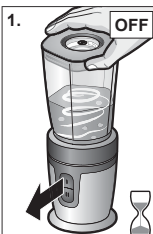
11.











12.



E



F

					
	✓	X	✓	✓	✓
	⚠ X	✓	✓	✓	✓
	⚠ X	X	✓	✓	✓

G

						ON
	✓			600 ml	180 s	
		✓		200 ml	180 s	
			✓	500 ml	180 s	
	✓		✓		60 s	
	✓			300 ml	60 s	/
max. 50°C!			✓	200 ml	60 s	/
	✓	✓	✓	4 x 10 g (40 g)	20 x 1 s	
	✓	✓	✓	50 g	8-20 s / 10 s	
	✓	✓		50 g	2-5 x 1 s	
1.				30 g	20 s	
2. + 20-23°C		✓		150 g	5 s	

**BOSCH**

Stvorené pre život

Záručný list

firmy BSH domácí spotřebiče s.r.o.

2 rokyzáruka od výrobcu
na všetky spotrebiče

Dovozca: BSH domácí spotřebiče s.r.o.

Radlická 350

158 00 Praha 5

Výrobok:	Produktové číslo: E-Nr.
	Poradové číslo: FD
Dátum predaja, pečiatka, podpis	Dátum montáže, pečiatka, podpis

Predajca je povinný úplne a čitateľne vyplniť všetky požadované údaje v záručnom liste v deň predaja spotrebiča. Neoddeliteľnou súčasťou tohto záručného listu je daňový doklad o predaji výrobku.

Záručný list je dokladom práv spotrebiteľa v zmysle Občianskeho zákonníka. Je súčasťou výrobku s výrobným číslom uvedeným na prednej strane tohto záručného listu, zvlášť v prípadoch dlhších než zákonom daná záručná lehota je záručný list jedným z dokázateľných prostriedkov práv užívateľa. Je v záujme spotrebiteľa, aby si skontroloval správnosť a úplnosť všetkých uvedených údajov, ako i to, či dostal od predajcu záručný list so správnym označením pre uvedený druh výrobku.

Odporúča sa, aby výrobky montoval a uviedol do prevádzky autorizovaný servis, ktorý poskytuje záruku odbornej montáže, predvedenie a preskúšanie výrobku.

Montáž a inštalácia spotrebiča musí byť vykonaná v súlade s vyhláškou ÚBP SR č. 718/2002 Z. z. súvisiacich predpisov a noriem v platnom znení.

Pred montážou výrobku je nutné, aby boli splnené všetky podmienky pre pripojenie na inžinierske siete podľa platných noriem a podľa návodu na použitie.

Zápisy o uskutočnených opravách:

Dátum objed. opravy	Dátum dokončenia	Číslo oprav. listu	Stručný opis poruchy

Upozornenie pre predajcov

Predajca je povinný dať zákazníkovi platný doklad o predaji, kde bude uvedený dátum predaja a označenie spotrebiča, a súčasťou dokladu o kúpe tovaru je správne a úplne vyplnený záručný list v deň predaja výrobku. V prípade predpredajnej reklamácie je potrebné predložiť riadne vyplnený reklamačný protokol.

Záručné podmienky

- na výrobok sa poskytuje záručná lehota **24 mesiacov** odo dňa zakúpenia výrobku kupujúcim
- spotrebiteľ je oprávnený chybu vytknúť do šiestich mesiacov od jej zistenia, najneskôr však do uplynutia záručnej lehoty
- pri reklamácií je podmienkou predložiť platný daňový doklad o kúpe výrobku (napr. pokladničný blok, faktúru a pod.)
- ak je výrobok používaný na iný než výrobcom stanovený účel alebo je výrobok používaný v rámci predmetu obchodnej činnosti, poskytuje sa záručná lehota 6 mesiacov odo dňa zakúpenia, keďže spotrebiče sú určené výhradne na použitie v domácnosti
- za chybu výrobku sa nepovažuje jeho nadmerné opotrebovanie a z toho vyplývajúce absencie niektorých pôvodných vlastností, ktoré boli spôsobené napr. zanedbaním bežnej údržby, čistenia, nadmerným používaním výrobku
- záručná lehota neplatí počas obdobia, keď kupujúci nemôže užívať tovar pre jeho chyby, za ktoré zodpovedá predávajúci
- ak nebude zistená žiadna porucha, na ktorú sa vzťahuje bezplatná záručná oprava, alebo bude zistená porucha nezavinená výrobcom, hradí náklady spojené s vyslaním servisného technika osoba, ktorá uplatnila nárok na túto opravu
- záručné opravy vykonávajú autorizované servisné strediská podľa zoznamu uvedeného v tomto záručnom liste

Právo na bezplatnú opravu výrobku na náklady BSH domáci spotrebiče s.r.o., organizačná zložka Bratislava, zaniká, ak:

- je nečitateľný výrobný štítok alebo na výrobku chýba,
- údaje na doklade o predaji sa líšia od údajov uvedených na výrobnom štítku spotrebiča,
- výrobok bol namontovaný v rozpore s návodom na montáž, prípadne nebol dodržaný súlad s platnými STN alebo s návodom na obsluhu,
- výrobok bol neodborne namontovaný alebo nebol uvedený do prevádzky organizáciou oprávnenou v zmysle vyhlášky ÚBP SR č. 718/2002 Z. z., platí pre plynové spotrebiče a spotrebiče s elektrickým napájaním 400 V, ako i pre spotrebiče dodávané bez elektrického kábla, prípadne bez elektrickej koncovky,
- bola vykonaná konštrukčná zmena alebo zásah do výrobku neoprávnenou osobou,
- porucha na výrobku vznikla použitím neoriginálnych náhradných dielov alebo príslušenstva,
- ide o poškodenie: mechanické, nadmernou záťažou, v dôsledku vodného kameňa, neodborného zapojenia, živelnou pohromou, vonkajšími vplyvmi a pod.

Vyhlásenie o hygienickej neškodnosti výrobku

Všetky výrobky distribuované spoločnosťou BSH domáci spotrebiče s.r.o., organizačná zložka Bratislava, prichádzajúce do styku s potravinami **spĺňajú požiadavky** o hygienickej neškodnosti podľa **európskej normy EC 1935/2004**. Toto vyhlásenie sa vzťahuje na všetky výrobky prichádzajúce do styku s potravinami uvedené v aktuálnom cenníku BSH domáci spotrebiče s.r.o., organizačná zložka Bratislava.

Symbol uvedený na výrobku alebo jeho obale upozorňuje na to, že výrobok po skončení jeho životnosti nepatrí k bežnému domácejmu odpadu, ale ho treba odovzdať do špeciálnej zberne odpadu na recyklovanie elektrických alebo elektronických spotrebičov. Vašou podporou správnej likvidácie pomáhate opäť získať cenné suroviny a chrániť tak životné prostredie. Ďalšie informácie o recyklovaní tohto výrobku získate na miestnom úrade, v zberni odpadu alebo v združení Envidom, ktoré zabezpečuje zber, prepravu, spracovanie, recykláciu a ekologické zneškodňovanie elektroodpadu v zmysle zákona.



Uistenie dovozcu o vydaní vyhlásenia o zhode

Vážený zákazník,

Podľa zákona č. 264/1999 Z. z. Vás uistujeme, že na všetky výrobky distribuované spoločnosťou BSH domáci spotrebiče s. r. o. našim obchodným partnerom, bolo vydané prehlásenie o zhode v zmysle zákona č. 264/1999 Z. z. a príslušných nariadení vlády. Toto uistenie dovozcu o vydaní prehlásenia o zhode sa vzťahuje na všetky výrobky vrátane plynových spotrebičov, ktoré sú obsiahnuté v aktuálnom cenníku firmy BSH domáci spotrebiče s. r. o.

Kontakt na servis domácich spotrebičov BOSCH

Dodávateľ:

BSH domácí spotřebiče s.r.o. – organizačná zložka Bratislava

BSH domácí spotřebiče s.r.o.
Radlická 350
158 00 Praha 5

Prijem opráv:

Tel.: +421 244 450 808
Email: opravy@bshg.com

Objednávky príslušenstva a náhradných dielov:

Tel.: +421 244 452 041
Email: dily@bshg.com

Zákaznícke poradenstvo:

Tel.: +421 244 452 041
Email: bosch.spotrebice@bshg.com

Aktuálne informácie o servise nájdete na internetových stránkach www.bosch-home.com/sk.

Tu máte možnosť si dojednať opravu pomocou online formulára.

