



# Stolní mixér MMBH4P3W



**BOSCH**

cz Návod k použití





---

## Použití podle určení

Tento spotřebič je určen pouze pro soukromé domácnosti a domácí prostředí. Používejte spotřebič pouze pro množství a po dobu obvyklé v domácnosti. Nepřekračujte povolená maximální množství (viz „Recepty“).

Tento spotřebič je vhodný k mixování tekutin nebo polotvrdých potravin, krájení nebo sekání syrového ovoce a zeleniny, výrobě pyrů, sekání mražených potravin (např. ovoce) nebo drcení ledu. Nelze jej použít ke zpracování jiných substancí nebo předmětů. Spotřebič používejte pouze ve vnitřních prostorech při pokojové teplotě a do nadmořské výšky 2000 m.

---

## Důležité bezpečnostní pokyny

Pozorně si přečtěte tento návod, řiďte se jím a uchovejte jej! Při předávání spotřebiče přiložte tento návod. Nedodržení pokynů pro správné použití spotřebiče vylučuje záruku výrobce za vzniklé škody.

Tento spotřebič smí používat osoby se sníženými tělesnými, senzorickými nebo duševními schopnostmi a nedostatkem zkušeností pouze pod dohledem nebo pokud byly seznámeny s bezpečným použitím spotřebiče a pochopily nebezpečí s tím spojená. Udržujte děti mimo dosah spotřebiče a síťového kabelu a nenechávejte je spotřebič provozovat. Děti si se spotřebičem nesmí hrát. Čištění a uživatelskou údržbu nesmí provádět děti.

### **Nebezpečí úrazu elektrickým proudem a nebezpečí požáru!**

- Spotřebič připojujte a provozujte jen podle údajů uvedených na typovém štítku. Spotřebič používejte jen v případě, že síťový přívod ani sám spotřebič není poškozen. Aby se předešlo ohrožení, tento spotřebič smí opravovat, např. provést výměnu vadného síťového kabelu, pouze technik našeho zákaznického servisu.
- Spotřebič nikdy nepřipojujte k časovým spínačům ani zásuvkám s dálkovým ovládním. Spotřebič mějte během provozu neustále pod dozorem!
- Spotřebič se nesmí nacházet v blízkosti horkých ploch, např. varných desek. Síťový kabel se nesmí dotýkat horkých částí a nesmí být veden přes ostré rohy.

- Spotřebič nikdy neponořujte do vody a neumývejte v myčce nádobí. Nepoužívejte parní čističe. Nedotýkejte se spotřebiče vlhkýma rukama.
- Spotřebič musí být po každém použití, pokud není pod dozorem, před každým sestavením, rozebráním nebo čištěním a v případě poruchy ihned odpojen od sítě.

### **⚠ Nebezpečí poranění!**

- Před výměnou příslušenství nebo přídavných dílů, které se při provozu pohybují, musí být spotřebič vypnut a odpojen od sítě.
- Nikdy nesahejte do mixéru během provozu! Spotřebič nikdy neprovozujte bez nasazeného víka.
- Dávejte pozor při manipulaci s ostrými noži, při vyprazdňování nádoby a při čištění.
- Před vypnutím bezpodmínečně otočte otočným voličem nadoraz proti směru hodinových ručiček (nulová poloha).
- Po vypnutí pohon ještě krátkou dobu dobíhá. Vyčkejte do úplného zastavení pohonu.
- Spotřebič používejte pouze tehdy, pokud je plně smontován.

### **⚠ Nebezpečí opaření!**

- Dejte pozor při plnění spotřebiče horkými tekutinami. V důsledku náhlé tvorby páry může z nádoby vystříknout tekutina.
- Při práci se spotřebičem vždy držte jednou rukou víko pevně zavřené. Přitom nesahejte do plnicího otvoru! Při zpracování horkých přísad uniká pára plnicím otvorem ve víku.

### **⚠ Nebezpečí udušení!**

Nenechtejte děti hrát si s obalovým materiálem.

### **⚠ Pozor!**

- Dbejte na to, aby se v mixovací nádobě nenacházela cizí tělesa. V mixovací nádobě nemanipulujte s předměty (např. nůž, lžice). Používejte výhradně přiložené pěchovadlo při zavřeném víku!
- Je doporučeno nenechávat nikdy spotřebič zapnutý déle, než je nutné pro zpracování potravin. Neprovozujte spotřebič naprázdno.

### **⚠ Důležité!**

Po každém použití, nebo pokud nebyl delší dobu používán, spotřebič důkladně omyjte. → „Čištění a péče“ viz strana 9

**Gratulujeme vám k zakoupení vašeho nového spotřebiče značky Bosch. Další informace o našich výrobcích naleznete na naší internetové stránce.**

## Obsah

Použití podle určení .....	3
Důležité bezpečnostní pokyny .....	3
Přehled .....	5
Před prvním použitím .....	5
Symby a značky .....	5
Součásti a ovládací prvky .....	6
Použití .....	7
Automatické programy.....	8
Čištění a péče .....	9
Bezpečnostní systémy .....	10
Pomoc při poruchách.....	10
Recepty .....	11
Likvidace .....	13
Záruční podmínky .....	13

## Přehled

→ **Obrázek A**

### 1 Základní jednotka/Motor

- a Tlumič podpěra
- b Pohon
- c Vratné tlačítko (ochrana před přetížením)

### 2 Ovládací panel

- a Vypínač Zap/Vyp **Power**
- b Otočný volič se značkou
- c Ukazatel stavu (LED)
- d Značka **min**
- e Značka **max**
- f Tlačítko **Pulse**
- g 6 (3)\* Tlačítka volby programu s LED

### 3 Mixovací nádoba

- a Nádoba z tritanu
- b Stupnice
- c Mixovací nůž
- d Úchytky
- e Kryt úchytky (snímatelný)

### 4 Víko

- a Otvor pro pěchovadlo / k doplňování
- b Uzavírací klapka se stupnicí
- c Pěchovadlo

\* podle modelu

## Před prvním použitím



Před prvním použitím vašeho nového spotřebiče jej musíte vyjmout z obalového materiálu, omýt a zkontrolovat.

### Pozor!

Nikdy nepoužívejte spotřebič, který je poškozen!

- Vyjmete základní spotřebič a veškeré příslušenství z obalu a sejměte veškerý obalový materiál.
- Zkontrolujte, zda některé části spotřebiče nechybí a přiložené části nejsou viditelně poškozeny. → **Obrázek A**
- Před prvním použitím všechny části důkladně omyjte a osušte.  
→ „Čištění a péče“ viz strana 9

## Symby a značky

Symbol	Význam
	Nevystavujte mixovací nádobu teplotám nad 80 °C.
	<b>Varovná upozornění na víko</b> <ul style="list-style-type: none"> <li>■ Neuvádějte spotřebič do provozu bez správně nasazeného víka.</li> <li>■ Nevystavujte mixovací nádobu teplotám nad 80 °C.</li> </ul>

## Součásti a ovládací prvky

### Vysoce výkonný motor

Mixér je vybaven vysoce výkonným motorem, který umožňuje více než 30.000 otáček za minutu. Tím je dosaženo nejen zvláště rychlých a jemných výsledků mixování. Dokonce je možné ohřívání potravin. Například s automatickým programem **Soup** lze připravit horkou polévku ze studených přísad.

**Upozornění:** Při nastavení rychlosti na **max**, při použití tlačítka **Pulse** a při určitých automatických programech běží mixér na nejvyšší počet otáček. Pro zabránění nechtěnému zahřívání potravin zpracovávejte přísady kratší dobu nebo při nižších otáčkách.

### Vypínač zap/vyp „Power“

Slouží k zapnutí a vypnutí spotřebiče.

### Ukazatel stavu

Pro ukazatel stavu spotřebiče a jako označení pro nulovou polohu otočného voliče.

#### Ukazatel

**Ukazatel svítí:** Spotřebič je zapnutý a připravený k provozu

#### Ukazatel bliká:

- porucha na spotřebiči
- mixovací nádoba není správně nasazena nebo se uvolnila
- otočný volič není při zapnutí v nulové poloze
- po přerušení dodávky elektrické energie
- nepřetržitý provoz delší než 5<sup>1</sup>/<sub>2</sub> minut (manuální režim)

### Otočný volič

Pro plynulé nastavení počtu otáček mixovacího nože.

#### Nastavení

**Nulová poloha** (Značka směřuje k ukazateli stavu) = nečinnost spotřebiče

**min** Nejnižší počet otáček

**max** Nejvyšší počet otáček

#### Pozor!

Pokud se spotřebič automaticky vypne po 5<sup>1</sup>/<sub>2</sub> minutách nepřetržitého provozu s nastavením rychlosti **max**, pracujte po opětovném zapnutí maximálně další 1-2 minuty na nastavení **max**, protože jinak se potraviny příliš silně zahřejí a nádoba se může poškodit.

#### Upozornění:

- Pokud není otočný volič při zapnutí v nulové poloze, mixovací nádoba se uvolnila nebo byl přerušen přívod proudu, bliká ukazatel stavu. Otočte otočným voličem nejprve do nulové polohy a poté pracujte dále.
- Nastavení otočného voliče neovlivňuje použití funkce **Pulse**.

### Tlačítko Pulse

Pro krátkodobé přepnutí na nejvyšší počet otáček. Stiskem tlačítka **Pulse** pracuje spotřebič na nejvyšší počet otáček.

**Upozornění:** Funkci nelze použít v průběhu automatického programu.

### Tlačítka volby programu s LED

Pro výběr a spuštění automatických programů. ➔ „Automatické programy“ viz strana 8

Po zapnutí svítí všechny LED. Stiskem tlačítka se spustí zvolený program a spotřebič běží automaticky.

## Mixovací nádoba

Pro zpracování až 2 litrů potravin. Mixovací nádoba je z tritanu. Tritan je nerozbitný umělý materiál neutrální vůči přenosu chuti a zápachu.

### Pozor!

Nevystavujte mixovací nádobu teplotám vyšším než 80 °C.

## Víko s uzavírací klapkou

Pro bezpečné uzavření mixovací nádoby během zpracování. Pro doplnění rozdrčených nebo tekutých přísad otočte uzavírací klapku proti směru hodinových ručiček a sejměte ji.

## Pěchovadlo

Přísady, které se přilepují k okraji nebo je lze špatně mixovat zasunujte pěchovadlem směrem k mixovacímu noži. Za tímto účelem otočte uzavírací klapku proti směru hodinových ručiček, sejměte ji a vložte pěchovadlo do otvoru. → „*Použití pěchovadla*“ viz strana 8

## Bezpečnostní systémy

Spotřebič disponuje různými bezpečnostními systémy. → „*Bezpečnostní systémy*“ viz strana 10

## Použití

### Nebezpečí poranění!

- Síťovou zástrčku zapojte teprve poté, co byly dokončeny všechny přípravy pro práci se spotřebičem a mixovací nádoba byla správně nasazena na základní spotřebič.
- Nikdy nesahejte do nasazené mixovací nádoby a vždy pracujte s nasazeným víkem.

**Upozornění:** Spotřebič pracuje pouze se správně nasazenou mixovací nádobou.

### → Obrázek

1. Základní spotřebič postavte na stabilní, vodorovnou pracovní plochu. Na spotřebič nasadte tlumicí podpěru. Řídte se drážkami.

**Důležité:** Mixovací nádobu nikdy nenasazujte bez tlumicí podpěry.

2. Nasadte mixovací nádobu na tlumicí podpěru. Dbejte na to, aby mixovací nádoba byla usazena pevně na spotřebiči.
3. Vložte do mixovací nádoby požadované přísady.
4. Nasadte víko s uzavírací klapkou a pevně zatlačte.
5. Otočte otočný volič až nadoraz proti směru hodinových ručiček (nulová poloha).
6. Zapojte síťovou zástrčku. Zapněte spotřebič vypínačem Zap/Vyp. Všechna LED svítí.
7. Otáčejte otočným voličem pomalu ve směru hodinových ručiček až po dosažení požadovaného počtu otáček. Svítí LED ukazatel stavu.

**Upozornění:** Použití tlačítek volby programu

→ „*Automatické programy*“ viz strana 8.

8. Přísady zpracovávejte tak dlouho, dokud není dosaženo požadované konzistence.
9. Otočte otočným voličem až nadoraz proti směru hodinových ručiček (nulová poloha). Vyčkejte do zastavení spotřebiče.
10. Vypněte spotřebič vypínačem Zap/Vyp. Vytáhněte síťovou zástrčku.
11. Sejměte mixovací nádobu. Sejměte víko.
12. Rozmixované potraviny nalijte do jiné nádoby.

Vyčistěte všechny součásti.

→ „*Čištění a péče*“ viz strana 9

## Přidání přísad

### → Obrázek

1. Otočte uzavírací klapku proti směru hodinových ručiček a sejměte ji.
2. Doplněte otvorem rozdrčené nebo tekuté přísady. Přitom dbejte na maximální množství naplnění.
3. Nasadte uzavírací klapku a utáhněte ve směru hodinových ručiček.
4. Přísady zpracovávejte tak dlouho, dokud není dosaženo požadované konzistence.

→ **Obrázek** 

**Pro přidání většího množství:**

1. Otočte otočným voličem až nadoraz proti směru hodinových ručiček (nulová poloha). Vyčkejte do zastavení spotřebiče.
2. Vypněte spotřebič vypínačem Zap/Vyp. Vytáhněte síťovou zástrčku.

**⚠ Nebezpečí poranění!**

Nikdy nesundávejte víko při zapojeném spotřebiči.

3. Sejměte víko.
4. Doplněte přísady.
5. Znovu nasadte víko.
6. Zapojte síťovou zástrčku. Zapněte spotřebič vypínačem Zap/Vyp. Všechna LED svítí.
7. Otáčejte pomalu otočným voličem ve směru hodinových ručiček až do dosažení požadovaného počtu otáček. Svítí LED ukazatel stavu.
8. Přísady zpracovávávejte tak dlouho, dokud není dosaženo požadované konzistence.

**Použití pěchovadla**

**⚠ Nebezpečí poranění!**

Nepoužívejte nikdy pěchovadlo bez nasazeného víka!

→ **Obrázek** 

1. Otočte uzavírací klapkou proti směru hodinových ručiček a sejměte ji.
2. Umístěte přiložené pěchovadlo do otvoru.
3. Zasuňte přísady pěchovadlem směrem k mixovacímu noži. Za tímto účelem přejíždějte pěchovadlem po rozích a stěnách mixovací nádoby.
4. Poté pěchovadlo ihned znovu vyjměte. Nasadte uzavírací klapku a otočte napevno ve směru hodinových ručiček.

**Upozornění:** Použitím pěchovadla se může kvalita výsledku mixování výrazně zlepšit.

**Použití funkce Pulse**

- Při zapnutém spotřebiči stiskněte dolů a držte tlačítko **Pulse**.
- Dokud držíte tlačítko **Pulse**, běží spotřebič na maximální počet otáček.
- Pusťte tlačítko **Pulse**. Spotřebič pracuje s dříve zvoleným počtem otáček.

**Upozornění:** V průběhu automatického programu nelze použít funkci Pulse.

**Automatické programy**

Spotřebič disponuje 6 (3)\* automatickými programy (podle modelu). Po stisku odpovídajícího tlačítka se spustí zvolený program a přísady se zpracují přednastavenými rychlostmi a dobami zpracování. Program se po ukončení přípravy automaticky ukončí. Lze zvolit následující programy:

Program	
<b>Shake</b>	Pro ovocná smoothie a mléčné koktejly s čerstvými přísadami
<b>Smoothie</b>	Pro zelená smoothie a ovocná smoothie se zmrazenými přísadami
<b>Soup</b>	Pro přípravu horkých polévek
<b>Ice cream*</b>	Pro zmrzlinu a sorbety
<b>Sauce*</b>	Pro omáčky a dipy
<b>Cleaning*</b>	Čistící program
* podle modelu	

**Pozor!**

Jakmile je ukončen automatický program **Soup**, nespouštějte program **Soup** znovu, protože jinak se potraviny příliš silně zahřejí a mohou poškodit nádobu.



**Upozornění:**

- Automatický program **Soup** použijete pouze se studenými přísadami. Při použití horkých přísad se příliš silně zvýší teplota.
- Automatický program lze spustit pouze tehdy, pokud je otočný volič v nulové poloze.
- Automatický program lze kdykoli ukončit opětovným stiskem odpovídajícího tlačítka volby programu nebo vypnutím pomocí vypínače Zap/Vyp.

**Příklad****Příprava hruškového smoothie**

(Recept → „*Hruškové smoothie*“ viz strana 11)

→ **Obrázek** 

1. Základní spotřebič postavte na stabilní, vodorovnou pracovní plochu. Na spotřebič nasadte tlumicí podpěru. Řiďte se drážkami.
- Důležité:** Mixovací nádobu nikdy nenasazujte bez tlumicí podpěry.
2. Postavte mixovací nádobu na tlumicí podpěru. Dbejte na to, aby byla mixovací nádoba pevně umístěna na spotřebiči.
3. Naplňte požadované přísady do mixovací nádoby.
4. Nasadte víko s uzavírací klapkou a pevně zatlačte.
5. Otočte otočným voličem až nadoraz proti směru hodinových ručiček (nulová poloha).
6. Zapojte síťovou zástrčku. Zapněte spotřebič vypínačem Zap/Vyp. Všechny LED svítí.
7. Stiskněte tlačítko volby programu **Shake**. LED kontrolka tlačítka svítí.
8. Spotřebič automaticky zpracuje přísady.
9. Spotřebič automaticky dokončí zpracování. Svítí všechny LED.

10. Vypněte spotřebič vypínačem Zap/Vyp. Vytáhněte síťovou zástrčku.
  11. Sejměte mixovací nádobu. Sejměte víko.
  12. Hotové ovocné smoothie naplňte do sklenic.
    - Vyčistěte všechny součásti.
- „*Čištění a péče*“ viz strana 9

**Čištění a péče**

Spotřebič a použité díly se musí po každém použití důkladně vyčistit.

**⚠ Nebezpečí úrazu elektrickým proudem!**

- Před čištěním vytáhněte síťovou zástrčku.
- Základní spotřebič nikdy neponořujte do tekutin a neumývejte v myčce nádobí.
- Nepoužívejte parní čističe.

**⚠ Nebezpečí poranění!**

Nikdy se nedotýkejte mixovacích nožů holýma rukama. Použijte kartáček.

**Pozor!**

- Nepoužívejte čisticí prostředky obsahující alkohol nebo líh.
- Nepoužívejte ostré, špičaté nebo kovové předměty.
- Nepoužívejte drsné hadříky a čisticí prostředky.

**Upozornění:**

- Součásti spotřebiče ihned po použití očistěte. Zbytky jídel tak nezaschnou a plast tak není narušen (např. vlivem éterických olejů v koření).
- Při zpracování např. mrkve může na plastových dílech vzniknout zabarvení, které lze odstranit několika kapkami stolního oleje.
- Pro snadnější čištění mixovací nádoby sejměte kryt z úchytky a po osušení jej opět nasadte.

Na **Obrázku 6** najdete přehled čištění jednotlivých částí.

## Program „Čištění“

Pro snadné a rychlé předčištění.

- Nasadíte prázdnou mixovací nádobu na spotřebič.
- Naplníte ji 1,25 litru teplé vody a 2 kapkami mycího prostředku.
- Nasadíte víko uzavírací klapky a pevně zatlačte.
- Spotřebič znovu zapnete a stisknete tlačítko volby programu **Cleaning**.
- Spotřebič provede automatické předčištění a automaticky ukončí program.
- Vypnete spotřebič vypínačem Zap/Vyp. Vytáhněte síťovou zástrčku.
- Sejměte mixovací nádobu, víko s uzavírací klapkou a tlumicí podpěru.
- Všechny díly důkladně omyjte a případně dočistěte (→ **Obrázek 6**).
- Očistěte základní spotřebič.

---

## Bezpečnostní systémy

### Pojistka proti zapnutí / Automatické vypnutí

Spotřebič lze obsluhovat pouze se správně nasazenou mixovací nádobou, a pokud je otočný volič při zapnutí nebo po přerušení přívodu elektrického proudu otočen do nulové polohy.

Když se mixovací nádoba uvolní, spotřebič se automaticky vypne. Spotřebič se přepne automaticky do manuálního režimu (počet otáček **min** – **max**) po 5 1/2 minutách nepřetržitého provozu. → „Pomoc při poruchách“ viz strana 10

### Ochrana před přetížením

Při přehřátí se motor automaticky vypne. → „Pomoc při poruchách“ viz strana 10

**Upozornění:** Při aktivaci ochrany před přetížením může vznikat slabý zápach. Není to známkou nesprávného fungování.

---

## Pomoc při poruchách

### ⚠ Nebezpečí poranění!

Před odstraněním poruchy vytáhněte síťovou zástrčku.

**Upozornění:** V případě chyby při obsluze spotřebiče, vypnutí elektronické pojistky, resp. při poruše spotřebiče již nelze spotřebič zapnout. Pokuste se nejprve problém zvládnout podle následujících pokynů.

### Pozor!

Pokud závadu nelze takto odstranit, obraťte se prosím na zákaznický servis.

### Porucha

Spotřebič se nespustí nebo se během používání vypne. Ukazatel stavu bliká.

### Možné příčiny

- Mixovací nádoba není správně nasazena, uvolnila se nebo byla sejmuta.
- Otočný volič nebyl při zapnutí nebo po přerušení dodávky elektrického proudu v nulové poloze.
- Spotřebič byl nepřetržitě v manuálním režimu (počet otáček **min** – **max**) déle než 5 1/2 minut.

### Odstranění

- Vypněte spotřebič vypínačem Zap/Vyp.
- Nasadíte správně mixovací nádobu.
- Otočte otočným voličem nadoraz proti směru hodinových ručiček (nulová poloha).
- Zapněte spotřebič vypínačem Zap/Vyp. Ukazatel stavu svítí.

### Porucha

Spotřebič se nespustí nebo se během používání vypne.

### Možná příčina

Je aktivována ochrana před přetížením.

## Odstranění

- Otočte otočným voličem až nadoraz proti směru hodinových ručiček (nulová poloha).
- Vypněte spotřebič vypínačem Zap/Vyp. Vytáhněte síťovou zástrčku.
- Sejměte mixovací nádobu.
- Nechejte spotřebič cca. 15-20 minut vychladnout a poté znovu zapněte.
- Pokud se spotřebič nespustí, otočte jej. Stiskněte vratné tlačítko reset na spodní straně spotřebiče (→ **Obrázek A** - 1c).
- Pokud je vratné tlačítko blokováno, nechejte spotřebič znovu vychladnout a vyzkoušejte stisknutí znovu později.

## Recepty

### Upozornění:

- Na **Obrázku B** najdete tabulku s dalšími příklady použití. Potraviny před zpracováním očistěte a nakrájejte. Odstraňte tvrdé části jako jádra a slupky.
- Recepty a příklady použití mohou být připravovány také bez automatických programů. Za tímto účelem zvyšujte rychlost z **min** na **max** a mixujte všechny přísady až do dosažení požadované konzistence.

### Hruškové smoothie

- 3 banány
- 3 hrušky
- šťáva ze dvou pomerančů (cca 200 ml)
- 100 ml studené vody
- Omyté hrušky a oloupané banány nakrájejte na kousky
- Všechny přísady naplňte do mixovací nádoby a nasadte víko s uzavírací klapkou.
- Stiskněte tlačítko **Shake**.
- Po ukončení automatického programu servírujte čerstvé smoothie.

**Tip:** Hrušky mohou mít podle druhu zcela rozdílnou chuť. Pokud nemáte sladké hrušky, můžete smoothie osladit přidáním dvou až čtyř datlí – ty dodají velmi jemnou sladkou chuť, která je ve skvělé harmonii se zbylými přísadami.

### Malinovo-medové smoothie

- 400 g zmrazených malin / směsi bobulového ovoce
- 1 banán
- 500 ml mléka
- 3 PL citronové šťávy
- 2 PL medu
- Maliny/Směs bobulového ovoce nechejte roztát.
- Nakrájejte oloupaný banán na kousky.
- Všechny přísady naplňte do mixovací nádoby a nasadte víko s uzavírací klapkou.
- Stiskněte tlačítko **Smoothie**.
- Po ukončení automatického programu servírujte čerstvé smoothie.

### Čerstvé ovocno - zázvorové smoothie

- 4 hrsti polníčku
- 2 hrušky
- 2 banány
- 1 kus čerstvého zázvoru (cca 15 g)
- 10 kostek ledu
- 200 ml studené vody
- Polníček důkladně omyjte.
- Omyté hrušky a oloupané banány nakrájejte na kousky.
- Olupejte zázvor.
- Všechny přísady naplňte do mixovací nádoby a nasadte víko s uzavírací klapkou.
- Stiskněte tlačítko **Smoothie**.
- Po ukončení automatického programu servírujte čerstvé smoothie.

## Borůvková zmrzlina

- 1 neošetřený citrón
- 150 g plnotučného jogurtu
- 150 g cukru moučka
- 600 g hluboce zmrazených borůvek
- 150 ml studeného plnotučného mléka
- Všechny přísady naplňte do mixovací nádoby a nasadte víko s uzavírací klapkou.
- **Podle modelu:** Stiskněte tlačítko **IceCream** a nechte běžet automatický program.
- **Nebo:** Otočným voličem pomalu zvyšujte rychlost a rozmixujte všechny přísady, dokud není dosaženo krémové konzistence.
- Přelijte zmrzlinu do jiné nádoby a eventuálně dejte ještě na nějakou dobu do mrazničky, pokud je požadována pevnější konzistence.

**Tip:** Zmrzlinu lze vyrobit také s jinými zmrazenými bobulemi (např. maliny, jahody nebo směs bobulového ovoce).

## Zelená omáčka

- po jednom svazku petržele, brutnáku, šťovíku, krvavce lékařského, řeřichy, svazek kerblíku, pažitky
- 2 PL vody
- 460 g Crème Fraîche
- 230 g zakysané smetany
- 1 KL hořčice
- 3 PL olej (např. olej z vlašských ořechů)
- 1 PL octa nebo citronové šťávy
- sůl a pepř
- Bylinky umyjte a nechte odkapat, odstraňte tvrdé stonky.
- Všechny přísady naplňte do mixovací nádoby a nasadte víko s uzavírací klapkou.
- **Podle modelu:** Stiskněte tlačítko **Sauce** a nechte běžet automatický program.
- **Nebo:** Otočným voličem pomalu zvyšujte rychlost a mixujte všechny přísady, dokud není dosaženo krémové konzistence.
- Omáčku dochuťte a nechte vychladit.

**Tip:** Omáčka se skvěle hodí k vařeným vejcím, bramborám a zelenině.

## Těsto na palačinky

- 300 ml mléka
- 100 g mouky
- 2 malá vejce
- 1 špetka soli
- 1 KL oleje (např. slunečnicový olej)
- Všechny přísady naplňte do mixovací nádoby a nasadte víko s uzavírací klapkou.
- Nastavte otočný volič na **max** a mixujte všechny přísady 30-60 sekund.
- Nalévejte těsto na palačinky po jednotlivých porcích do horké a vymazané pánve a opékejte.

## Rajčatová polévka

- 750 g čerstvých rajčat nebo rajčat z plechovky
- 2 červené papriky
- 90 g kešu oříšků
- 6 lístků bazalky
- sůl a pepř
- Omyjte čerstvá rajčata a odkrojte vršky.
- Všechny přísady naplňte do mixovací nádoby a nasadte víko s uzavírací klapkou.
- Stiskněte tlačítko **Soup** a nechte běžet automatický program.
- Po ukončení automatického programu horkou polévku ochuťte a servírujte.

**Upozornění:** Pokud není polévka po ukončení automatického programu ještě dost horká, otočte otočným voličem na **max** a mixujte ještě 1-2 minuty.

---

## Likvidace



Likvidujte obalové materiály ekologickým způsobem. Tento spotřebič je označen v souladu s evropskou směrnicí 2012/19/EU, která se týká elektrických a elektronických spotřebičů (waste electrical and electronic equipment – WEEE). Tato směrnice udává rámec pro zpětný odběr a recyklaci použitých spotřebičů v celé EU. O aktuálních způsobech likvidace se informujte u vašeho odborného prodejce.

---

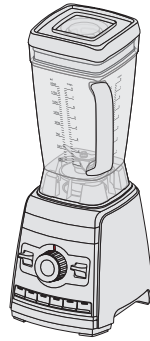
## Záruční podmínky

Na tento spotřebič se vztahují záruční podmínky stanovené zastoupením v daném státě, ve kterém byl spotřebič zakoupen. Záruční podmínky si můžete kdykoli vyžádat u vašeho odborného prodejce, u kterého jste spotřebič zakoupili nebo přímo u zastoupení ve vašem státě. Záruční podmínky pro Českou republiku a adresy najdete na posledních čtyřech stranách tohoto návodu. Kromě toho jsou záruční podmínky uloženy také na internetu pod uvedenou adresou. Pro reklamace v záruční době je nutné předložit doklad o koupi.

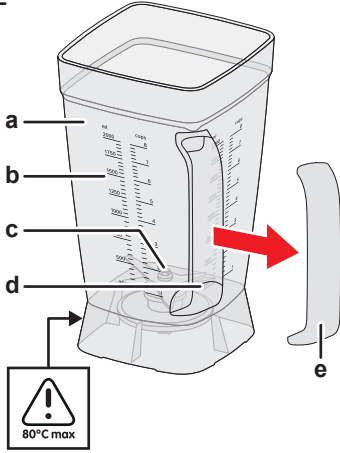
Změny vyhrazeny.

**A**

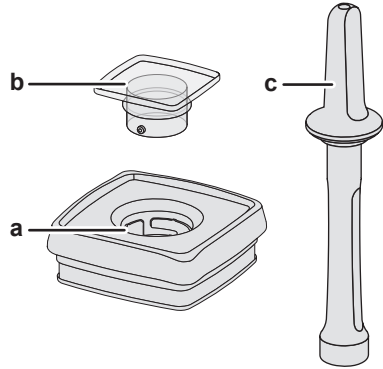
5



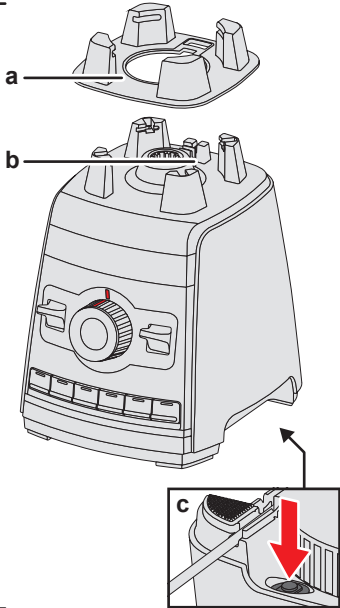
3



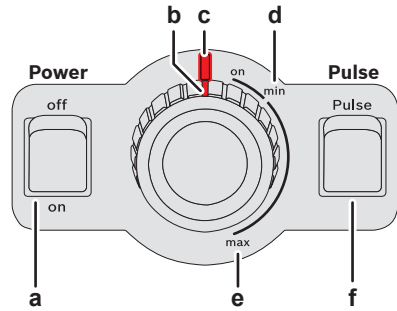
4



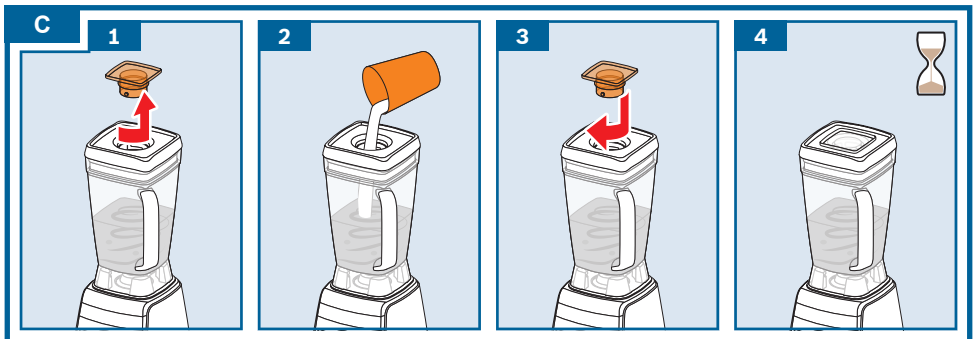
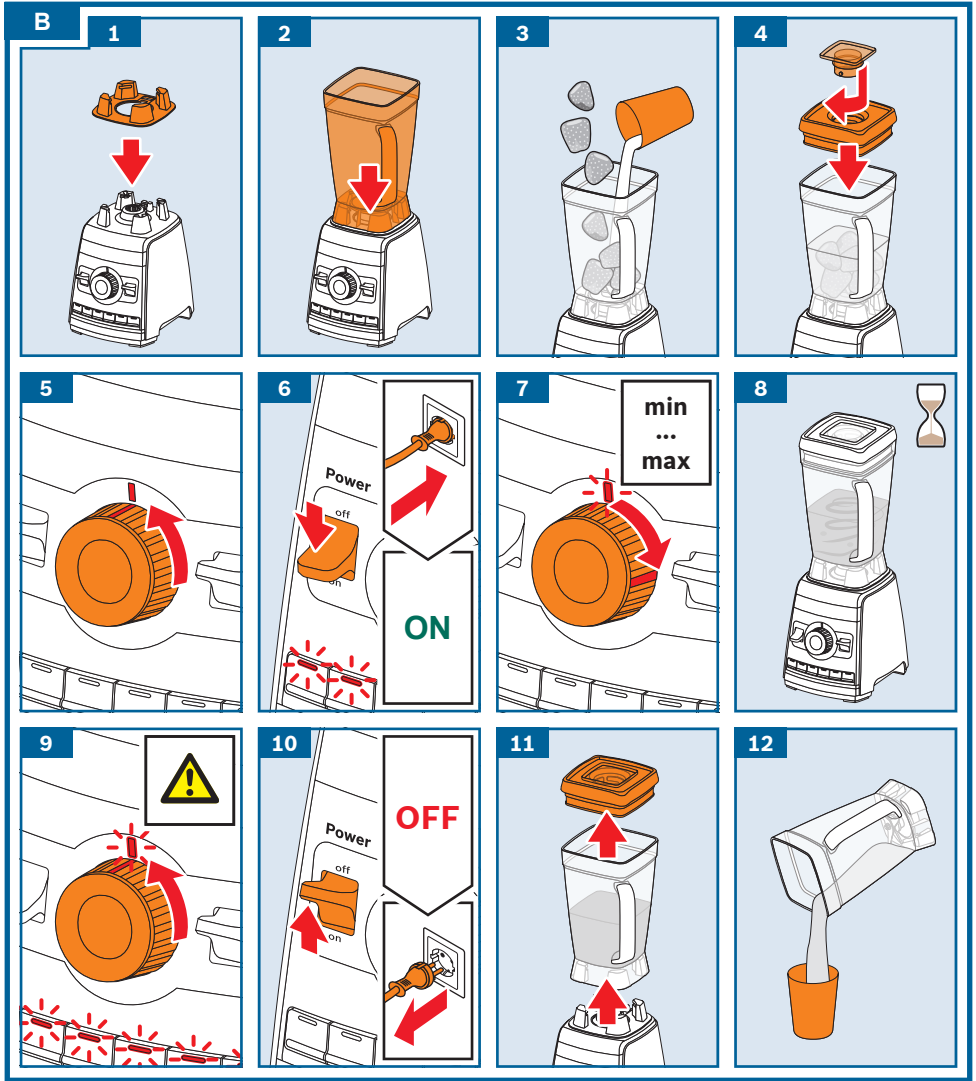
1

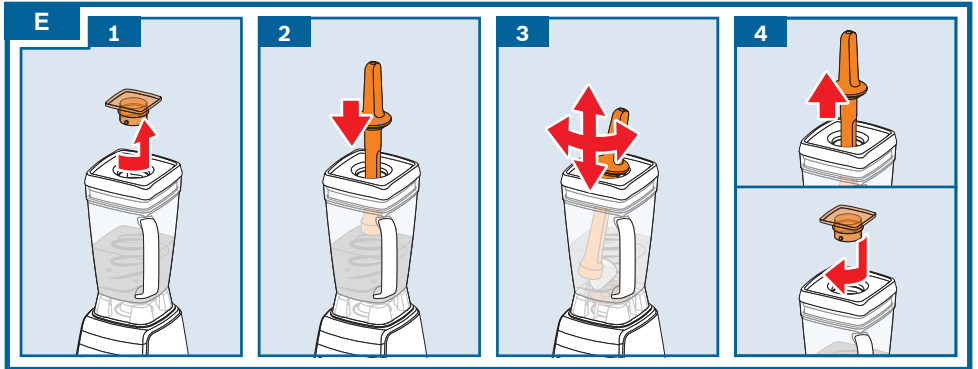
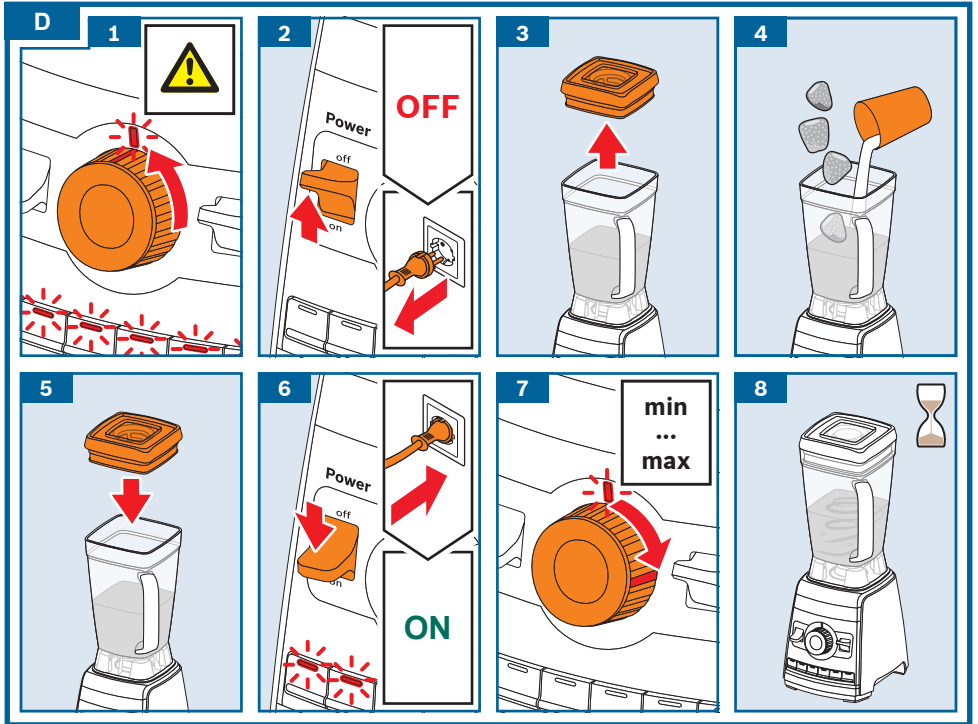


2



g\*

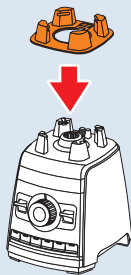




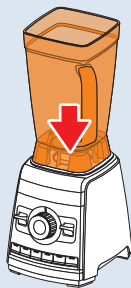


F

1



2



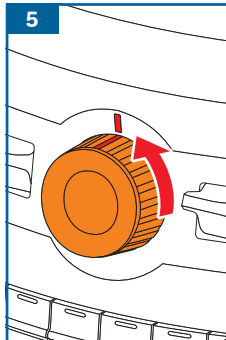
3



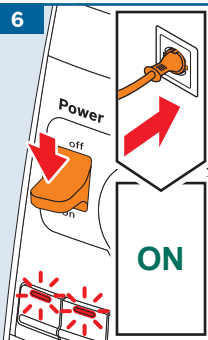
4



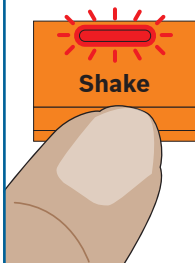
5



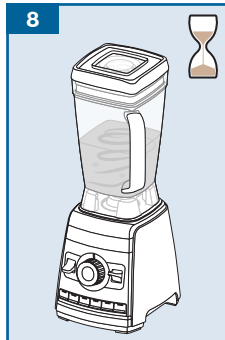
6



7



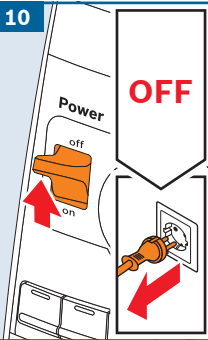
8



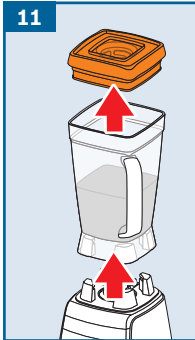
9



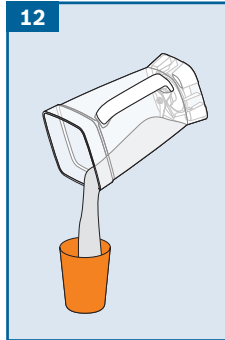
10



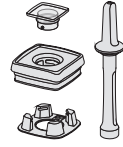
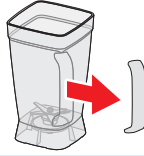
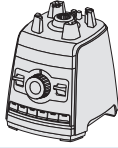
11



12



G



# H

							
 70% + 30%		✓	✓	300-2000 ml	auto	<b>Shake</b>	
 70% + 30%		✓	✓	300-2000 ml	auto	<b>Smoothie</b>	
 60% + 40%		✓	✓	2000 ml	auto	<b>Smoothie</b>	
		✓	✓	300 ml	20 s	<b>max</b>	
		✓	✓	400-800 g	auto	<b>Ice Cream</b>	
		✓		600 ml (2  ) - 1800 ml (6  )	auto	<b>Soup</b>	
 <70°C		✓		2000 ml	auto	<b>Shake</b>	
		✓		300 ml	10 s	<b>max</b>	
		✓	✓	200-1000 ml	auto	<b>Sauce</b>	
		✓		450-2000 ml	30-60 s	<b>max</b>	
		✓		20 x 10 g	1-2 x 6 s	<b>Pulse</b>	
 1x1 cm		✓		200 g	2 x 5 s	<b>Pulse</b>	
		✓		200 g	2 x 5 s	<b>Pulse</b>	

## Záruční podmínky

společnosti BSH domácí spotřebiče s.r.o.

### 1. Záruka

Na tento výrobek je v souladu § 2113 a násl. zákona č. 89/2012 Sb., občanský zákoník, v platném znění, poskytována **záruka za jakost 24 měsíců** (dále jen „záruka“), která běží zpravidla od odevzdání výrobku zákazníkovi. Pokud byla sjednána delší záruka, řídí se tato speciálními pravidly.

Záruka 24 měsíců je poskytována pouze zákazníkovi spotřebiteli a jen na výrobek **k běžnému užívání v domácnosti**. Zákazníkovi podnikateli nebo jiné právnické osobě je poskytnuta 24 měsíční záruka za předpokladu, že se koupě netýká jeho podnikatelské činnosti (např. prádelna, ubytovací služby, restaurační zařízení apod.), způsob užívání je obdobný užívání v domácnosti a výrobek není prokazatelně přetěžován (kumulativně); v ostatních případech je poskytována záruka v délce 6 měsíců. Společnost BSH domácí spotřebiče s.r.o. si vyhrazuje právo omezit plnění záruky nad rámec 6 měsíců v případě, že bude zjevné, že spotřebič není provozován v souladu s výše uvedenými podmínkami.

### 2. Pořizovací doklad a záruční list

Základním průkazem práv zákazníka je **pořizovací doklad** (paragon, faktura, leasingová smlouva apod.). Pokud byl při prodeji vydán **záruční list**, je tento součástí výrobku s výrobním číslem uvedeným na přední straně tohoto záručního listu. Nedílnou součástí záručního listu je pořizovací doklad. Zákazník si ve vlastním zájmu pořizovací doklad i záruční list pečlivě uschová.

Bezplatný záruční servis je možno poskytnout jen v případě předložení pořizovacího dokladu nebo v případě prodloužené záruky i vyplněného záručního listu a vystaveného certifikátu, pokud byl vydán. Záruční list vyplňuje prodejce a je v zájmu zákazníka zkontrolovat správnost a úplnost uvedených údajů. Záruční list je platný pouze v originálu, na kopie nebude brán zřetel.

### 3. Uplatnění záruky

Zákazník má v rámci poskytnuté záruky právo na bezplatné, včasné a řádné odstranění reklamované vady výrobku, a to opravou, popřípadě – není-li to vzhledem k povaze (tzn. příčině i projevu) vady neúměrné – právo na výměnu výrobku nebo jeho vadné součásti. Za zákonem stanovených podmínek může být poskytnuta sleva na výrobku anebo může být výrobek vrácen.

Záruční oprava se vztahuje výhradně na vady, které vzniknou průkazně v době platné záruky. Takto vzniklé vady je oprávněn odstranit pouze **autorizovaný servis**. Uplatnit záruku může zákazník u autorizovaného servisu nebo v prodejně, kde byl výrobek zakoupen, a to bez zbytečného odkladu, nejpozději však do konce záruční doby. Zvolí-li zákazník jiný, než nejbližší autorizovaný servis, bude na něm, aby nesl v souvislosti s tím zvýšené náklady.

Autorizovaný servis posoudí oprávněnost reklamace a podle povahy vady výrobku rozhodne o způsobu řešení reklamace.

Seznam autorizovaných servisů je k dispozici na [www.bosch-home.com/cz](http://www.bosch-home.com/cz).

Doba, po kterou zákazník nemůže výrobek z důvodu vady používat, se do záruční doby nepočítá. O tuto dobu se záruční doba prodlužuje. Při výměně se **běh záruční doby** neobnovuje. Při opravě nedochází k běhu nové záruční doby týkající se opravené součásti či součástky.

Po provedení záruční opravy je autorizovaný servis povinen vydat zákazníkovi čitelnou kopii opravního listu. **Opravní list** slouží k prokazování práv zákazníka, proto je ve vlastním zájmu zákazníka před podpisem opravního listu zkontrolovat jeho obsah a kopii opravního listu pečlivě uschovat.

Zákazník je povinen poskytnout autorizovanému servisu **součinnost** k ověření existence reklamované vady a k jejímu odstranění (včetně odpovídajícího potřebného vyzkoušení nebo demontáže výrobku).

Při uplatnění reklamace předá zákazník **výrobek čistý** v souladu s hygienickými předpisy nebo obecnými hygienickými zásadami včetně všech jeho součástí a příslušenství, umožňujících takové ověření a odstranění vady. V případě, že výrobek nedodá kompletní a je-li kompletnost výrobku nezbytná k zjištění existence reklamované vady a/nebo k jejímu odstranění, běh lhůty k vyřízení reklamace začíná až dodáním chybějících součástí.

## 4. Neoprávněnost reklamace

Reklamacie není oprávněná v případech, vznikla-li závada nebo poškození:

- a) prokazatelně nesprávným užíváním výrobku (např. v rozporu s návodem, s pokyny uvedenými na obalu výrobku či v záručním listě, užíváním v rozporu s obecně známými pravidly užívání předmětného výrobku, provozem při nesprávném napájecím napětí, připojování na nedovolené zdroje proudu, užíváním zboží v nevhodných podmínkách – vlhko, prašnost, extrémní tvrdost vody apod.) anebo jiným nesprávným jednáním uživatele (např. neodbornou instalací či zapojením);
- b) prokazatelně nedovolenými zásahy do přístroje (konstrukční nebo jiná úprava, neodborná montáž), živelnou katastrofou nebo mechanickým poškozením výrobku;
- c) nese-li předložený záruční list zjevné známky provedených změn údajů nebo je-li na výrobku odlišné výrobní číslo od toho, jež je uvedeno v záručním listě;
- d) u estetických komponentů, nezajišťujících funkčnost výrobku z důvodu:
  - transportního poškození nebo přemístování (poškrábání, promáčknutí, praskliny, rozbitá skla a police apod.)
  - nefunkčních estetických komponentů jako jsou madla, skla, ovládací spínače apod., které jsou důsledkem běžného opotřebení
  - změny barvy plastových komponentů (jedná se o běžný fyzikální chemický jev po čase používání)
  - vady spotřebních materiálů, u kterých je doba životnosti daná charakterem součástky (žárovky, vodní filtry, vzduchové, prachové filtry, uhlíkové filtry všeho druhu, akumulátory, baterie, apod.)
  - vady příslušenství a volitelné výbavy, způsobené nevhodnou manipulací nebo nepřiměřeným zacházením

Ze záručních oprav jsou vyloučeny případy běžné údržby nebo čištění, instalace, programování, kontroly parametrů výrobku.

## 5. Náhradní díly

Záruka na samostatně prodané náhradní díly výrobku je poskytována v délce 6 měsíců, a to za předpokladu jeho odborné instalace.

## 6. Pozáruční servis

V případě placené pozáruční opravy provedené autorizovaným servisem se poskytuje záruka v délce 24 měsíců.

## 7. Rozšířená záruka nad rámec zákona

U spotřebičů (pračky, myčky) sériově vybavených systémem **Aqua-Stop** (patent BSH) je výrobcem poskytnuta záruka na škody způsobené chybou tohoto systému. Na tyto škody je zákazníkovi spotřebiteli poskytnuta náhrada, a to po celou dobu životnosti spotřebiče. Vyloučena je náhrada škody v případě, kdy nebyl spotřebič zapojen do elektrického obvodu pod proudem.

## 8. Upozornění pro prodejce

Prodejce je povinen vyplnit správně a úplně záruční list v den prodeje výrobku. Při případné předprodejní reklamaci je třeba předložit řádně vyplněný reklamační protokol a pořizovací doklad (fakturu).

## 9. Ochrana osobních údajů

Osobní údaje zákazníka kupujícího budou použity výhradně k účelům pro zpracování objednávek a k případnému vyřízení záruky v souladu se zák. č. 101/2000 Sb., o ochraně osobních údajů.

## 10. Prohlášení o hygienické nezávadnosti výrobků

Všechny výrobky distribuované společností BSH domácí spotřebiče s.r.o. a přicházející do styku s potravinami splňují požadavky o hygienické nezávadnosti dle zákona č.258/2000 Sb., vyhlášky 38/2001 Sb. Toto prohlášení se vztahuje na všechny výrobky přicházející do styku s potravinami uvedené v aktuálním ceníku společnosti BSH domácí spotřebiče s.r.o.

### Ujištění dovozce o vydání prohlášení o shodě

Vážený zákazníku,  
dle § 13, odst.5 zákona č.22/1997 Sb. Vás ujišťujeme, že na všechny výrobky distribuované společností BSH domácí spotřebiče s.r.o. našim obchodním partnerům bylo vydáno prohlášení o shodě ve smyslu zákona č. 22/1997 Sb a nařízení vlády č. 17/2003 Sb., 616/2006 Sb. a 22/2003 Sb. a příslušných nařízení vlády. Toto ujištění dovozce o vydání prohlášení o shodě se vztahuje na všechny výrobky včetně plynových spotřebičů, které jsou obsaženy v aktuálním ceníku firmy BSH domácí spotřebiče s.r.o.

# B/S/H/

## **Kontakt na servis domácích spotřebičů BOSCH**

BSH domácí spotřebiče s.r.o.  
Radlická 350  
158 00 Praha 5

Příjem oprav  
Tel.: +420 251 095 546  
Email: **opravy@bshg.com**

Objednávky příslušenství a náhradních dílů  
Tel.: +420 251 095 556  
Email: **dily@bshg.com**

Zákaznické poradenství  
Tel.: +420 251 095 555  
Email: **bosch.spotrebice@bshg.com**

Aktuální informace o servisu naleznete na internetových stránkách **[www.bosch-home.com/cz](http://www.bosch-home.com/cz)**.  
Zde máte možnost sjednat opravu pomocí online formuláře.



# Stolný mixér MMBH4P3W



**BOSCH**

sk Návod na použitie







---

## **Použitie podľa určenia**

Tento spotrebič je určený iba pre súkromné domácnosti a domáce prostredie. Používajte spotrebič iba na množstvá a na čas obvyklý v domácnosti. Neprekračujte povolené maximálne množstvá (pozrite „Recepty“). Tento spotrebič je vhodný na mixovanie tekutín alebo polotvrdých potravín, krájanie alebo sekanie surového ovocia a zeleniny, výrobu pyrú, sekanie mrazených potravín (napr. ovocia) alebo drvenie ľadu. Nie je možné ho použiť na spracovanie iných substancií alebo predmetov. Spotrebič používajte iba vo vnútorných priestoroch pri izbovej teplote a do nadmorskej výšky 2 000 m.

---

## **Dôležité bezpečnostné pokyny**

Pozorne si prečítajte tento návod, riadte sa ním a uchovajte ho! Pri odovzdávaní spotrebiča priložte tento návod. Nedodržanie pokynov na správne použitie spotrebiča vylučuje záruku výrobcu za vzniknuté škody. Tento spotrebič smú používať osoby so zníženými telesnými, zmyslovými alebo duševnými schopnosťami a nedostatkom skúseností iba pod dohľadom alebo pokiaľ boli zoznámené s bezpečným použitím spotrebiča a pochopili nebezpečenstvá s tým spojené. Udržujte deti mimo dosahu spotrebiča a sieťového kábla a nenechávajte ich spotrebič prevádzkovať. Deti sa so spotrebičom nesmú hrať. Čistenie a používateľskú údržbu nesmú vykonávať deti.

### **Nebezpečenstvo úrazu elektrickým prúdom a nebezpečenstvo požiaru!**

- Spotrebič pripájajte a prevádzkujte len podľa údajov uvedených na typovom štítku. Spotrebič používajte len v prípade, že sieťový prívod ani sám spotrebič nie je poškodený. Aby sa predišlo ohrozeniu, tento spotrebič smie opravovať, napr. vykonať výmenu chybného sieťového kábla, iba technik nášho zákazníckeho servisu.
- Spotrebič nikdy nepripájajte k časovým spínačom ani zásuvkám s diaľkovým ovládaním. Spotrebič majte počas prevádzky neustále pod dozorom!
- Spotrebič sa nesmie nachádzať v blízkosti horúcich plôch, napr. varných dosiek. Sieťový kábel sa nesmie dotýkať horúcich častí a nesmie sa viesť cez ostré rohy.

- Spotrebič nikdy neponárajte do vody a neumývajte v umývačke riadu. Nepoužívajte parné čističe. Nedotýkajte sa spotrebiča vlhkými rukami.
- Spotrebič sa musí po každom použití, pokiaľ nie je pod dozorom, pred každým zostavením, rozobratím alebo čistením a v prípade poruchy ihneď odpojiť od siete.

### **⚠ Nebezpečenstvo poranenia!**

- Pred výmenou príslušenstva alebo prídavných dielov, ktoré sa pri prevádzke pohybujú, sa musí spotrebič vypnúť a odpojiť od siete.
- Nikdy nesiahajte do mixéra počas prevádzky! Spotrebič nikdy neprevádzkujte bez nasadeného veka.
- Dávajte pozor pri manipulácii s ostrými nožmi, pri vyprázdňovaní nádoby a pri čistení.
- Pred vypnutím bezpodmienečne otočte otočným voličom na doraz proti smeru hodinových ručičiek (nulová poloha).
- Po vypnutí pohon ešte krátky čas dobieha. Vyčkajte do úplného zastavenia pohonu.
- Spotrebič používajte iba vtedy, pokiaľ je plne zmontovaný.

### **⚠ Nebezpečenstvo oparenia!**

- Dajte pozor pri plnení spotrebiča horúcimi tekutinami. V dôsledku náhlejšej tvorby pary môže z nádoby vystrieknuť tekutina.
- Pri práci so spotrebičom vždy držte jednou rukou veko pevne zatvorené. Pritom nesiahajte do plniaceho otvoru! Pri spracovaní horúcich prísad uniká para plniacim otvorom vo veku.

### **⚠ Nebezpečenstvo udusenía!**

Nenechajte deti hrať sa s obalovým materiálom.

### **⚠ Pozor!**

- Dbajte na to, aby sa v mixovacej nádobe nenachádzali cudzie telesá. V mixovacej nádobe nemanipulujte s predmetmi (napr. nôž, lyžica). Používajte výhradne priložené stláčadlo pri zatvorenom veku!
- Odporúča sa nenechávať nikdy spotrebič zapnutý dlhšie, ako je nutné na spracovanie potravín. Neprevádzkujte spotrebič naprázdno.

### **⚠ Dôležité!**

Po každom použití, alebo pokiaľ sa spotrebič dlhší čas nepoužíval, dôkladne ho umyte. → „Čistenie a starostlivosť“  
*pozrite na strane 9*

**Gratulujeme vám k zakúpeniu vášho nového spotrebiča značky Bosch. Iné informácie o našich výrobkoch nájdete na našej internetovej stránke.**

## Obsah

Použitie podľa určenia . . . . .	3
Dôležité bezpečnostné pokyny . . . . .	3
Prehľad . . . . .	5
Pred prvým použitím . . . . .	5
Symbody a značky . . . . .	5
Súčasti a ovládacie prvky . . . . .	6
Použitie . . . . .	7
Automatické programy . . . . .	8
Čistenie a starostlivosť . . . . .	9
Bezpečnostné systémy . . . . .	10
Pomoc pri poruchách . . . . .	10
Recepty . . . . .	11
Likvidácia . . . . .	13
Záručné podmienky . . . . .	13

## Prehľad

→ **Obrázok** 

- 1 Základná jednotka/Motor**
  - a Tlmiaca podpera
  - b Pohon
  - c Vratné tlačidlo (ochrana pred preťažením)
- 2 Ovládaci panel**
  - a Vypínač zap/vyp **Power**
  - b Otočný volič so značkou
  - c Ukazovateľ stavu (LED)
  - d Značka **min**
  - e Značka **max**
  - f Tlačidlo **Pulse**
  - g 6 (3)\* Tlačidlá voľby programu s LED
- 3 Mixovacia nádoba**
  - a Nádoba z Tritanu
  - b Stupnica
  - c Mixovací nôž
  - d Príchytka
  - e Kryt príchytky (snímateľný)

## 4 Veko

- a Otvor na stláčadlo/na dopĺňovanie
- b Uzatváracia klapka so stupnicou
- c Stláčadlo


\* podľa modelu

## Pred prvým použitím



Pred prvým použitím vášho nového spotrebiča ho musíte vybrať z obalového materiálu, umyť a skontrolovať.

### Pozor!

Nikdy nepoužívajte spotrebič, ktorý je poškodený!

- Vyberte základný spotrebič a všetko príslušenstvo z obalu a snímte všetok obalový materiál.
- Skontrolujte, či niektoré časti spotrebiča nechýbajú a priložené časti nie sú viditeľne poškodené. → **Obrázok** 
- Pred prvým použitím všetky časti dôkladne umyte a osušte.  
→ „Čistenie a starostlivosť“ pozrite na strane 9

## Symbody a značky

Symbol	Význam
	Nevystavujte mixovaciu nádobu teplotám nad 80 °C.
	<b>Varovné upozornenia na veku</b> <ul style="list-style-type: none"> <li>■ Nevádzajte spotrebič do prevádzky bez správne nasadeného veka.</li> <li>■ Nevystavujte mixovaciu nádobu teplotám nad 80 °C.</li> </ul>

## Súčasti a ovládacie prvky

### Vysokovýkonný motor

Mixér je vybavený vysokovýkonným motorom, ktorý umožňuje viac ako 30 000 otáčok za minútu. Tým sa dosiahnu nielen obzvlášť rýchle a jemné výsledky mixovania. Dokonca je možné ohrievanie potravín. Napríklad s automatickým programom **Soup** je možné pripraviť horúcu polievku zo studených prísad.

**Upozornenie:** Pri nastavení rýchlosti na **max**, pri použití tlačidla **Pulse** a pri určitých automatických programoch beží mixér na najvyšší počet otáčok. Pre zabránenie nechcenému zahrievaniu potravín spracováajte prísady kratší čas alebo pri nižších otáčkach.

### Vypínač zap/vyp „Power“

Slúži na zapnutie a vypnutie spotrebiča.

### Ukazovateľ stavu

Pre ukazovateľ stavu spotrebiča a ako označenie pre nulovú polohu otočného voliča.

#### Ukazovateľ

**Ukazovateľ svieti:** Spotrebič je zapnutý a pripravený na prevádzku

#### Ukazovateľ bliká:

- porucha na spotrebiči
- mixovacia nádoba nie je správne nasadená alebo sa uvoľnila
- otočný volič nie je pri zapnutí v nulovej polohe
- po prerušení dodávky elektrickej energie
- nepretržitá prevádzka dlhšia ako 5½ minúty (manuálny režim)

### Otočný volič

Na plynulé nastavenie počtu otáčok mixovacieho noža.

#### Nastavenie

**Nulová poloha** (Značka smeruje k ukazovateľu stavu) = nečinnosť spotrebiča

**min** Najnižší počet otáčok

**max** Najvyšší počet otáčok

#### Pozor!

Pokiaľ sa spotrebič automaticky vypne po 5½ minútach nepretržitej prevádzky s nastavením rýchlosti **max**, pracujte po opätovnom zapnutí maximálne ďalšie 1 – 2 minúty na nastavení **max**, pretože inak sa potraviny príliš silne zahrejú a nádoba sa môže poškodiť.

#### Upozornenie:

- Pokiaľ nie je otočný volič pri zapnutí v nulovej polohe, mixovacia nádoba sa uvoľnila alebo bol prerušený prívod prúdu, bliká ukazovateľ stavu. Otočte otočným voličom najprv do nulovej polohy a potom pracujte ďalej.
- Nastavenie otočného voliča neovplyvňuje použitie funkcie **Pulse**.

### Tlačidlo Pulse

Na krátkodobé prepnutie na najvyšší počet otáčok. Stlačením tlačidla **Pulse** pracuje spotrebič na najvyšší počet otáčok.

**Upozornenie:** Funkciu nie je možné použiť v priebehu automatického programu.

### Tlačidlá voľby programu s LED

Na výber a spustenie automatických programov. ➔ „Automatické programy“ *pozrite na strane 8*  
Po zapnutí svietia všetky LED.  
Stlačením tlačidla sa spustí zvolený program a spotrebič beží automaticky.

## Mixovacia nádoba

Na spracovanie až 2 litrov potravín. Mixovacia nádoba je z Tritanu. Tritan je nerozbitný umelý materiál neutrálny voči prenosu chuti a zápachu.

### Pozor!

Nevystavujte mixovaciú nádobu teplotám vyšším ako 80 °C.

## Veko s uzatváracou klapkou

Na bezpečné uzatvorenie mixovacej nádoby počas spracovania. Na doplnenie rozdrvených alebo tekutých prísad otočte uzatváraciu klapku proti smeru hodinových ručičiek a odoberte ju.

## Stláčadlo

Prísady, ktoré sa prilepujú k okraju alebo ich je možné zle mixovať, zasúvajte stláčadlom smerom k mixovaciemu nožu. S týmto cieľom otočte uzatváraciu klapku proti smeru hodinových ručičiek, snímte ju a vložte stláčadlo do otvoru.

→ „Použitie stláčadla“ pozrite na strane 8

## Bezpečnostné systémy

Spotrebič disponuje rôznymi bezpečnostnými systémami.

→ „Bezpečnostné systémy“ pozrite na strane 10

## Použitie

### ⚠ Nebezpečenstvo poranenia!

- Sieťovú zástrčku zapojte až potom, ako boli dokončené všetky prípravy na prácu so spotrebičom a mixovacia nádoba bola správne nasadená na základný spotrebič.
- Nikdy nesiahajte do nasadenej mixovacej nádoby a vždy pracujte s nasadeným vekom.

**Upozornenie:** Spotrebič pracuje iba so správne nasadenou mixovacou nádobou.

→ **Obrázok** 

1. Základný spotrebič postavte na stabilnú, vodorovnú pracovnú plochu. Na spotrebič nasadte tlmiaču podperu. Riadte sa drážkami.

**Dôležité:** Mixovaciú nádobu nikdy nenasadzujte bez tlmiacej podpery.

2. Nasadte mixovaciú nádobu na tlmiaču podperu. Dbajte na to, aby bola mixovacia nádoba usadená pevne na spotrebiči.
3. Vložte do mixovacej nádoby požadované prísady.
4. Nasadte veko s uzatváracou klapkou a pevne zatlačte.
5. Otočte otočný volič až na doraz proti smeru hodinových ručičiek (nulová poloha).
6. Zapojte sieťovú zástrčku. Zapnite spotrebič vypínačom Zap/Vyp. Všetky LED svietia.
7. Otáčajte otočným voličom pomaly v smere hodinových ručičiek až po dosiahnutie požadovaného počtu otáčok. Svetlí LED ukazovateľ stavu.

**Upozornenie:** Použitie tlačidiel voľby programu → „Automatické programy“ pozrite na strane 8.

8. Prísady spracovávajú tak dlho, kým sa nedosiahne požadovaná konzistencia.
9. Otočte otočným voličom až na doraz proti smeru hodinových ručičiek (nulová poloha). Vyčakajte do zastavenia spotrebiča.
10. Vypnite spotrebič vypínačom Zap/Vyp. Vytiahnite sieťovú zástrčku.
11. Snímte mixovaciú nádobu. Snímte veko.
12. Rozmixované potraviny nalejte do inej nádoby.

Vyčistite všetky súčasti.

→ „Čistenie a starostlivosť“ na strane 9

## Pridanie prísad

→ **Obrázok** 

1. Otočte uzatváraciu klapku proti smeru hodinových ručičiek a odoberte ju.
2. Doplnite otvorom rozdrvené alebo tekuté prísady. Pritom dbajte na maximálne množstvo naplnenia.
3. Nasadte uzatváraciu klapku a dotiahnite v smere hodinových ručičiek.
4. Prísady spracovávajú tak dlho, kým sa nedosiahne požadovaná konzistencia.

→ **Obrázok** 

**Pre pridanie väčších množstiev:**

1. Otočte otočným voličom až na doraz proti smeru hodinových ručičiek (nulová poloha). Vyčkajte do zastavenia spotrebiča.
2. Vypnite spotrebič vypínačom Zap/Vyp. Vytiahnite sieťovú zástrčku.

**⚠ Nebezpečenstvo poranenia!**

Nikdy neodoberajte veko pri zapojenom spotrebiči.

3. Snímte veko.
4. Doplňte prísady.
5. Znovu nasadte veko.
6. Zapojte sieťovú zástrčku. Zapnite spotrebič vypínačom Zap/Vyp. Všetky LED svietia.
7. Otáčajte pomaly otočným voličom v smere hodinových ručičiek až do dosiahnutia požadovaného počtu otáčok. Svetli LED ukazovateľ stavu.
8. Prísady spracovávajú tak dlho, kým sa nedosiahne požadovaná konzistencia.

**Použitie stláčadla**

**⚠ Nebezpečenstvo poranenia!**

Nepoužívajte nikdy stláčadlo bez nasadeného veka!

→ **Obrázok** 

1. Otočte uzatváracou klapkou proti smeru hodinových ručičiek a odoberte ju.
2. Umiestnite priložené stláčadlo do otvoru.
3. Zasuňte prísady stláčadlom smerom k mixovaciemu nožu. S týmto cieľom prechádzajte stláčadlom po rohoch a stenách mixovacej nádoby.
4. Potom stláčadlo ihneď znovu vyberte. Nasadte uzatváraciu klapku a otočte napevno v smere hodinových ručičiek.

**Upozornenie:** Použitím stláčadla sa môže kvalita výsledku mixovania výrazne zlepšiť.

**Použitie funkcie Pulse**

- Pri zapnutom spotrebiči stlačte dole a držte tlačidlo **Pulse**.
- Kým držíte tlačidlo **Pulse**, beží spotrebič na maximálny počet otáčok.
- Pustíte tlačidlo **Pulse**. Spotrebič pracuje so skôr zvoleným počtom otáčok.

**Upozornenie:** V priebehu automatického programu nie je možné použiť funkciu Pulse.

**Automatické programy**

Spotrebič disponuje 6 (3)\* automatickými programami (podľa modelu). Po stlačení zodpovedajúceho tlačidla sa spustí zvolený program a prísady sa spracujú prednastavenými rýchlosťami a časmi spracovania. Program sa po ukončení prípravy automaticky ukončí.

Je možné zvoliť nasledujúce programy:

Program	
<b>Shake</b>	Na ovocné smoothie a mliečne kokteily s čerstvými prísadami
<b>Smoothie</b>	Na zelené smoothie a ovocné smoothie so zmrazenými prísadami
<b>Soup</b>	Na prípravu horúcich polievok
<b>Ice cream*</b>	Na zmrzlinu a sorbety
<b>Sauce*</b>	Na omáčky a dipy
<b>Cleaning*</b>	Čistiaci program
* podľa modelu	

**Pozor!**

Hneď ako sa ukončí automatický program **Soup**, nespúšťajte program **Soup** znovu, pretože inak sa potraviny príliš silne zahrejú a môžu poškodiť nádobu.

**Upozornenie:**

- Automatický program **Soup** používajte iba so studenými prísadami. Pri použití horúcich prísad sa príliš silno zvýši teplota.
- Automatický program je možné spustiť iba vtedy, keď je otočný volič v nulovej polohe.
- Automatický program je možné kedykoľvek ukončiť opätovným stlačením zodpovedajúceho tlačidla voľby programu alebo vypnutím pomocou vypínača Zap/Vyp.

**Príklad****Príprava hruškového smoothie**

(Recept → „Hruškové smoothie“  
pozrite na strane 11)

→ **Obrázok** 

1. Základný spotrebič postavte na stabilnú, vodorovnú pracovnú plochu. Na spotrebič nasadte tlmiaču podperu. Riadte sa drážkami.

**Dôležité:** Mixovaciu nádobu nikdy nenasadzujte bez tlmiacej podpery.

2. Postavte mixovaciu nádobu na tlmiaču podperu. Dbajte na to, aby bola mixovacia nádoba pevne umiestnená na spotrebiči.
3. Naplňte požadované prísady do mixovacej nádoby.
4. Nasadte veko s uzatváracou klapkou a pevne zatlačte.
5. Otočte otočným voličom až na doraz proti smeru hodinových ručičiek (nulová poloha).
6. Zapojte sieťovú zástrčku. Zapnite spotrebič vypínačom Zap/Vyp. Všetky LED svietia.
7. Stlačte tlačidlo voľby programu **Shake**. LED kontrolka tlačidla svieti.
8. Spotrebič automaticky spracuje prísady.
9. Spotrebič automaticky dokončí spracovanie. Svietia všetky LED.

10. Vypnite spotrebič vypínačom Zap/Vyp. Vytiahnite sieťovú zástrčku.

11. Snímte mixovaciu nádobu. Snímte veko.

12. Hotové ovocné smoothie naplňte do pohárov.

- Vyčistite všetky súčasti.

→ „Čistenie a starostlivosť“ na strane 9

**Čistenie a starostlivosť**

Spotrebič a použité diely sa musia po každom použití dôkladne vyčistiť.

**⚠ Nebezpečenstvo úrazu elektrickým prúdom!**

- Pred čistením vytiahnite sieťovú zástrčku.
- Základný spotrebič nikdy neponárajte do tekutín a neumývajte v umývačke riadu.
- Nepoužívajte parné čističe.

**⚠ Nebezpečenstvo poranenia!**

Nikdy sa nedotýkajte mixovacích nožov holými rukami. Použite kefku.

**Pozor!**

- Nepoužívajte čistiace prostriedky obsahujúce alkohol alebo lieh.
- Nepoužívajte ostré, špicaté alebo kovové predmety.
- Nepoužívajte drsné handričky a čistiace prostriedky.

**Upozornenie:**

- Súčasti spotrebiča ihneď po použití očistite. Zvyšky jedál tak nezaschnú a plast tak nie je narušený (napr. vplyvom éterických olejov v korení).
- Pri spracovaní napr. mrkvy môže na plastových dieloch vzniknúť zafarbenie, ktoré je možné odstrániť niekoľkými kvapkami stolového oleja.
- Pre ľahšie čistenie mixovacej nádoby odoberte kryt z príchytky a po osušení ho opäť nasadte.



Na **Obrázku 10** nájdete prehľad čistenia jednotlivých častí.

## Program „Čistenie“

Pre ľahké a rýchle predčistenie.

- Nasadíte prázdnu mixovaciu nádobu na spotrebič.
- Naplňte ju 1,25 litrom teplej vody a 2 kvapkami umývacieho prostriedku.
- Nasadíte veko uzatváracej klapky a pevne zatlačte.
- Spotrebič znovu zapnete a stlačte tlačidlo voľby programu **Cleaning**.
- Spotrebič vykoná automatické predčistenie a automaticky ukončí program.
- Vypnite spotrebič vypínačom Zap/Vyp. Vytiahnite sieťovú zástrčku.
- Odoberte mixovaciu nádobu, veko s uzatváracou klapkou a tlmiaču podperu.
- Všetky diely dôkladne umyte a prípadne dočistite (→ **Obrázok 10**).
- Očistite základný spotrebič.

---

## Bezpečnostné systémy

### Poistka proti zapnutiu/ Automatické vypnutie

Spotrebič je možné obsluhovať iba so správne nasadenou mixovacou nádobou, a pokiaľ je otočný volič pri zapnutí alebo po prerušení prívodu elektrického prúdu otočený do nulovej polohy.

Keď sa mixovacia nádoba uvoľní, spotrebič sa automaticky vypne. Spotrebič sa prepne automaticky do manuálneho režimu (počet otáčok **min – max**) po 5½ minútach nepretržitej prevádzky. → „Pomoc pri poruchách“ pozrite na strane 10

### Ochrana pred preťažením

Pri prehriatí sa motor automaticky vypne. → „Pomoc pri poruchách“ pozrite na strane 10

**Upozornenie:** Pri aktivácii ochrany pred preťažením môže vzniknúť slabý zápach. Nie je to známkou nesprávneho fungovania.

---

## Pomoc pri poruchách

### ⚠ Nebezpečenstvo poranenia!

Pred odstránením poruchy vytiahnite sieťovú zástrčku.

**Upozornenie:** V prípade chyby pri obsluhu spotrebiča, vypnutia elektronickej poistky, resp. pri poruche spotrebiča už nie je možné spotrebič zapnúť. Pokúste sa najprv problém zvládnuť podľa nasledujúcich pokynov.

### Pozor!

Pokiaľ poruchu nie je možné takto odstrániť, obráťte sa, prosím, na zákaznícky servis.

### Porucha

Spotrebič sa nespustí alebo sa počas používania vypne. Ukazovateľ stavu bliká.

### Možné príčiny

- Mixovacia nádoba nie je správne nasadená, uvoľnila sa alebo bola odobratá.
- Otočný volič nebol pri zapnutí alebo po prerušení dodávky elektrického prúdu v nulovej polohe.
- Spotrebič bol nepretržite v manuálnom režime (počet otáčok **min – max**) dlhšie ako 5 ½ minúty.

### Odstránenie

- Vypnite spotrebič vypínačom Zap/Vyp.
- Nasadíte správne mixovaciu nádobu.
- Otočte otočným voličom na doraz proti smeru hodinových ručičiek (nulová poloha).
- Zapnite spotrebič vypínačom Zap/Vyp. Ukazovateľ stavu svieti.

### Porucha

Spotrebič sa nespustí alebo sa počas používania vypne.

### Možná príčina

Je aktivovaná ochrana pred preťažením.



**Odstránenie**

- Otočte otočným voličom až na doraz proti smeru hodinových ručičiek (nulová poloha).
- Vypnite spotrebič vypínačom Zap/Vyp. Vytiahnite sieťovú zástrčku.
- Snímte mixovaciu nádobu.
- Nechajte spotrebič cca. 15 – 20 minút vychladnúť a potom znovu zapnite.
- Pokiaľ sa spotrebič nespustí, otočte ho. Stlačte vratné tlačidlo reset na spodnej strane spotrebiča (→ **Obrázok A . 1c**).
- Pokiaľ je vratné tlačidlo blokované, nechajte spotrebič znovu vychladnúť a vyskúšajte stlačenie znovu neskôr.

---

**Recepty****Upozornenie:**

- Na **Obrázku A** nájdete tabuľku s ďalšími príkladmi použitia. Potraviny pred spracovaním očistite a nakrájajte. Odstráňte tvrdé časti ako jadrá a šupky.
- Recepty a príklady použitia môžu byť pripravované tiež bez automatických programov. S týmto cieľom zvyšujte rýchlosť z **min** na **max** a mixujte všetky prísady až do dosiahnutia požadovanej konzistencie.

**Hruškové smoothie**

- 3 banány
- 3 hrušky
- šťava z dvoch pomarančov (cca 200 ml)
- 100 ml studenej vody
- Umyté hrušky a ošúpané banány nakrájajte na kúsky.
- Všetky prísady naplňte do mixovacej nádoby a nasadte veko s uzatváracou klapkou.
- Stlačte tlačidlo **Shake**.
- Po ukončení automatického programu servírujte čerstvé smoothie.

**Tip:** Hrušky môžu mať podľa druhu celkom rozdielnu chuť. Pokiaľ nemáte sladké hrušky, môžete smoothie osladiť pridaním dvoch až štyroch datlí – tie dodajú veľmi jemnú sladkú chuť, ktorá je v skvelej harmónii so zvyšnými prísadami.

**Malinovo-medové smoothie**

- 400 g zmrazených malín/zmesi bobuľového ovocia
- 1 banán
- 500 ml mlieka
- 3 PL citrónovej šťavy
- 2 PL medu
- Maliny/zmes bobuľového ovocia nechajte roztopiť.
- Nakrájajte ošúpaný banán na kúsky.
- Všetky prísady naplňte do mixovacej nádoby a nasadte veko s uzatváracou klapkou.
- Stlačte tlačidlo **Smoothie**.
- Po ukončení automatického programu servírujte čerstvé smoothie.

**Čerstvé ovocno - zázvorové smoothie**

- 4 hrste valeriány
- 2 hrušky
- 2 banány
- 1 kus čerstvého zázvoru (cca 15 g)
- 10 kociek ľadu
- 200 ml studenej vody
- Valeriánu dôkladne umyte.
- Umyté hrušky a ošúpané banány nakrájajte na kúsky.
- Ošúpte zázvor.
- Všetky prísady naplňte do mixovacej nádoby a nasadte veko s uzatváracou klapkou.
- Stlačte tlačidlo **Smoothie**.
- Po ukončení automatického programu servírujte čerstvé smoothie.

## Čučoriedková zmrzlina

- 1 neošetrený citrón
- 150 g plnotučného jogurtu
- 150 g mletého cukru
- 600 g hlboko zmrazených čučoriedok
- 150 ml studeného plnotučného mlieka
- Všetky prísady naplňte do mixovacej nádoby a nasadte veko s uzatváracou klapkou.
- **Podľa modelu:** Stlačte tlačidlo **IceCream** a nechajte bežať automatický program.
- **Alebo:** Otočným voličom pomaly zvyšujte rýchlosť a rozmixujte všetky prísady až do dosiahnutia krémovej konzistencie.
- Prelejte zmrzlinu do inej nádoby a eventuálne dajte ešte na nejaký čas do mrazničky, pokiaľ sa požaduje pevnejšia konzistencia.

**Tip:** Zmrzlinu je možné vyrobiť aj s inými zmrazenými bobuľami (napr. maliny, jahody alebo zmes bobuľového ovocia).

## Zelená omáčka

- po jednom zväzku petržlenu, boráka, šťavel'a, krvavca lekárskeho, žerucha, zväzok trebul'ky, pažitky
- 2 PL vody
- 460 g Crème Fraîche
- 230 g kyslej smotany
- 1 KL horčice
- 3 PL olej (napr. olej z vlašských orechov)
- 1 PL octu alebo citrónovej šťavy
- soľ a čierne korenie
- Bylinky umyte a nechajte odkvapkať, odstráňte tvrdé stonky.
- Všetky prísady naplňte do mixovacej nádoby a nasadte veko s uzatváracou klapkou.
- **Podľa modelu:** Stlačte tlačidlo **Sauce** a nechajte bežať automatický program.
- **Alebo :** Otočným voličom pomaly zvyšujte rýchlosť a mixujte všetky prísady až do dosiahnutia krémovej konzistencie.
- Omáčku dochuťte a nechajte vychladieť.

**Tip:** Omáčka sa skvelo hodí k vareným vajíčkam, zemiakom a zelenine.

## Cesto na palacinky

- 300 ml mlieka
- 100 g múky
- 2 malé vajcia
- 1 štipka soli
- 1 KL oleja (napr. slnečnicový olej)
- Všetky prísady naplňte do mixovacej nádoby a nasadte veko s uzatváracou klapkou.
- Nastavte otočný volič na **max** a mixujte všetky prísady 30 – 60 sekúnd.
- Nalievajte cesto na palacinky po jednotlivých porciách do horúcej a vymazanej panvice a opekajte.

## Paradajková polievka

- 750 g čerstvých paradajok alebo paradajok z plechovky
- 2 červené papriky
- 90 g kešu orieškov
- 6 lístkov bazalky
- soľ a čierne korenie
- Umyte čerstvé paradajky a odkrojte vršky.
- Všetky prísady naplňte do mixovacej nádoby a nasadte veko s uzatváracou klapkou.
- Stlačte tlačidlo **Soup** a nechajte bežať automatický program.
- Po ukončení automatického programu horúcu polievku ochuťte a servírujte.

**Upozornenie:** Pokiaľ nie je polievka po ukončení automatického programu ešte dosť horúca, otočte otočným voličom na **max** a mixujte ešte 1 – 2 minúty.

---

## Likvidácia



Likvidujte obalové materiály ekologickým spôsobom. Tento spotrebič je označený v súlade s európskou smernicou 2012/19/EU, ktorá sa týka elektrických a elektronických spotrebičov (waste electrical and electronic equipment – WEEE). Táto smernica udáva rámec pre spätný odber a recykláciu použitých spotrebičov v celej EÚ. O aktuálnych spôsoboch likvidácie sa informujte u vášho odborného predajcu.

---

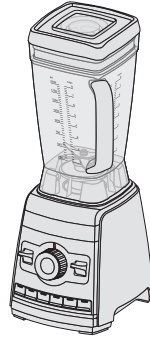
## Záručné podmienky

Na tento spotrebič sa vzťahujú záručné podmienky stanovené zastúpením v danom štáte, v ktorom bol spotrebič zakúpený. Záručné podmienky si môžete kedykoľvek vyžiadať u vášho odborného predajcu, u ktorého ste spotrebič zakúpili alebo priamo na zastúpení vo vašom štáte. Záručné podmienky pre Nemecko a adresy nájdete na posledných štyroch stranách tohto zošita. Okrem toho sú záručné podmienky uložené tiež na internete pod uvedenou adresou. Pre reklamácie v záručnej lehote je nutné predložiť doklad o kúpe.

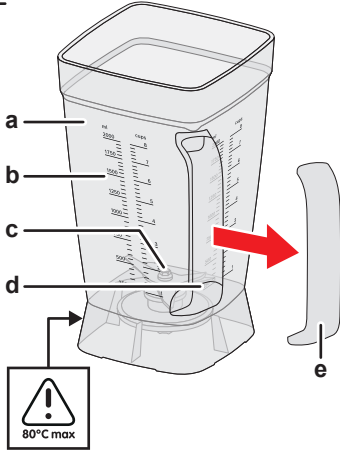
Zmeny vyhradené.

**A**

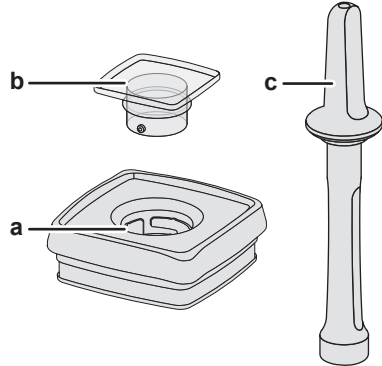
5



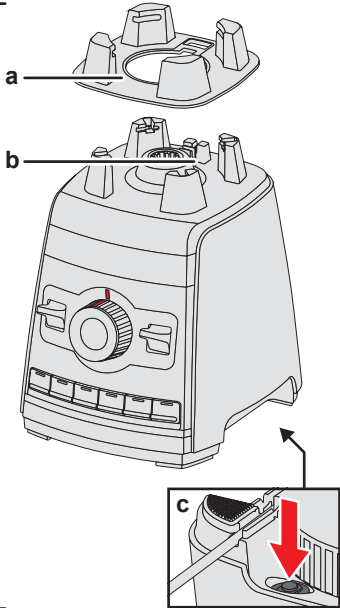
3



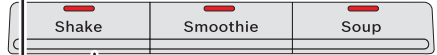
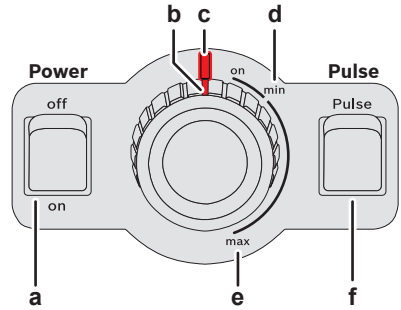
4



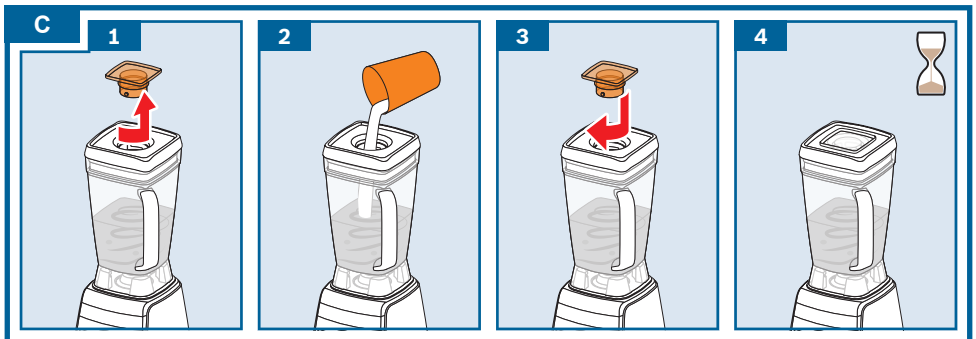
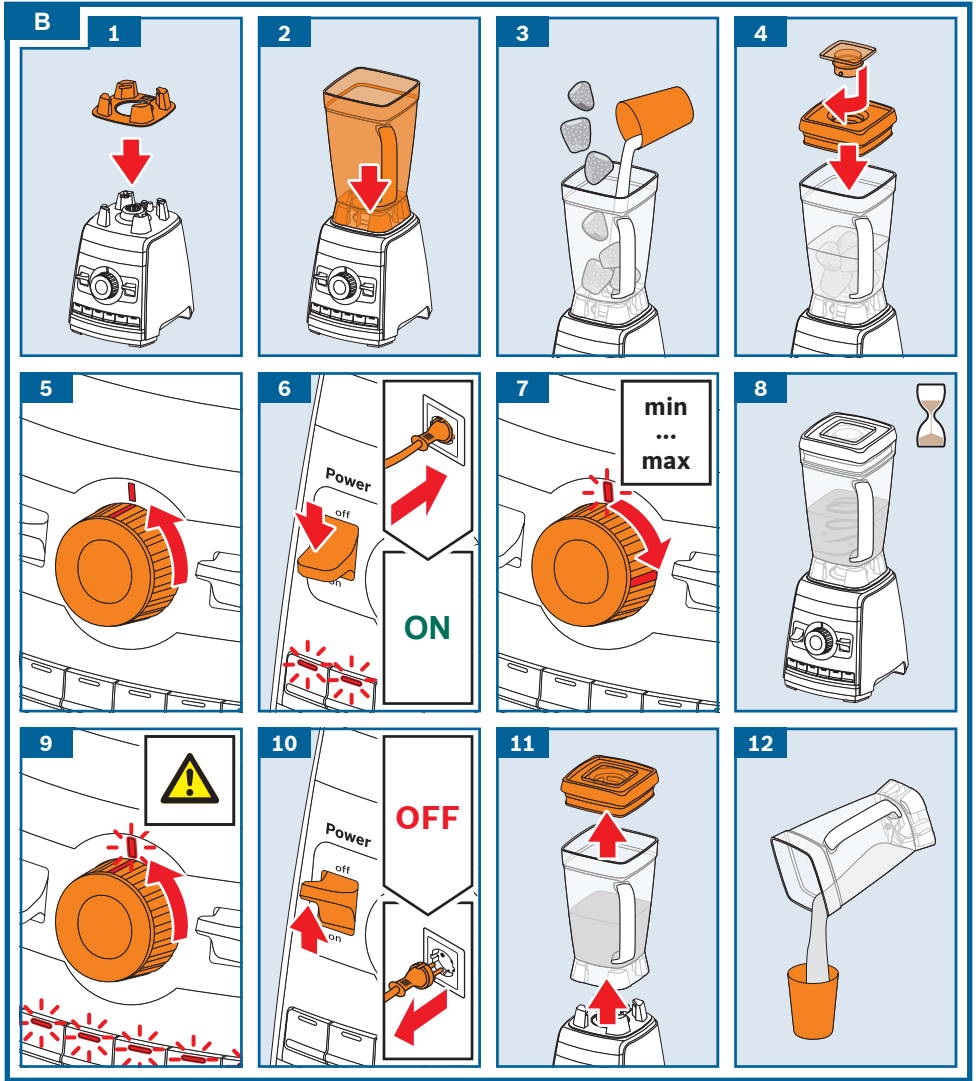
1

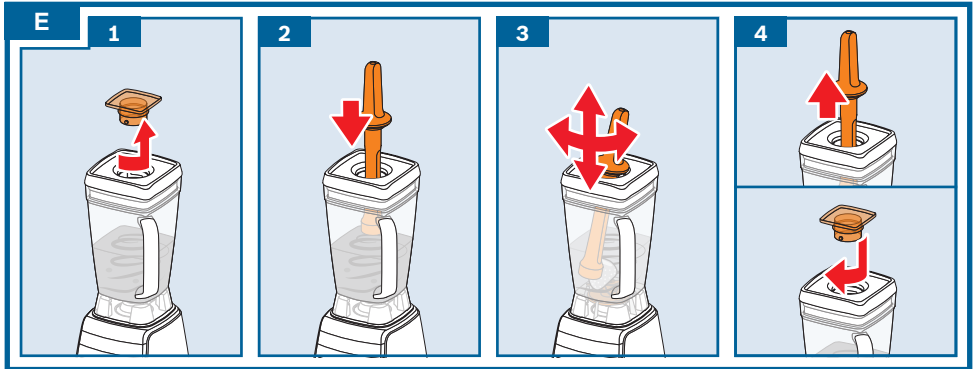
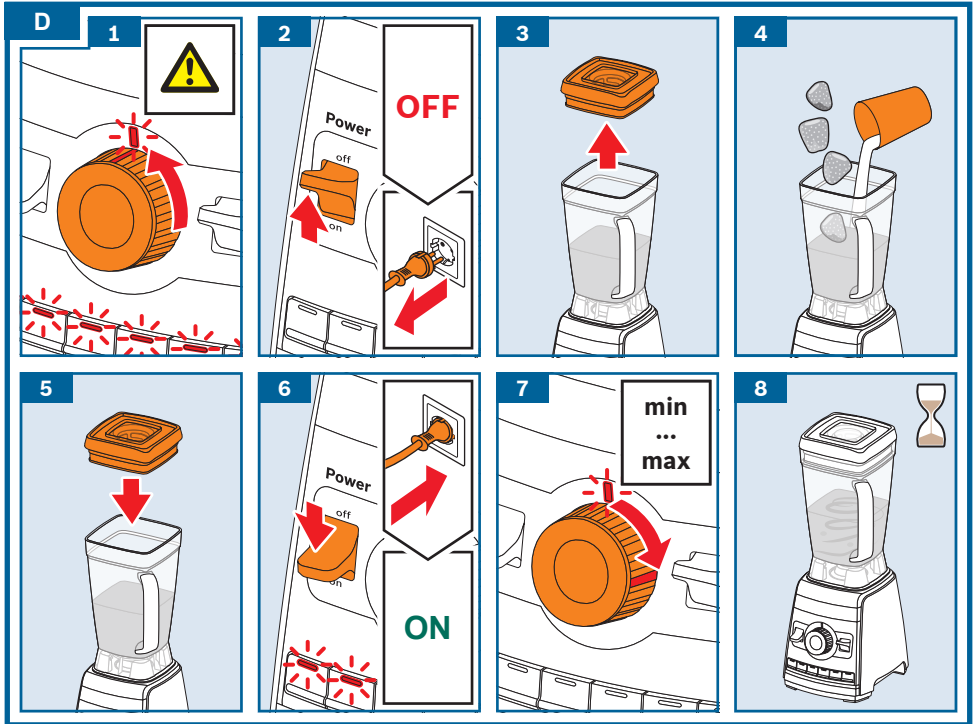


2



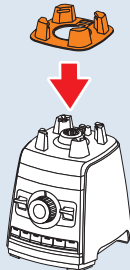
g\*



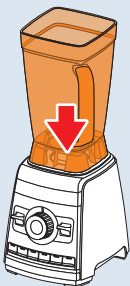


F

1



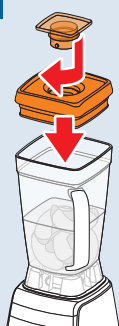
2



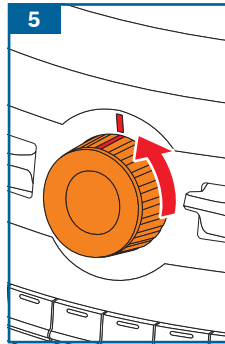
3



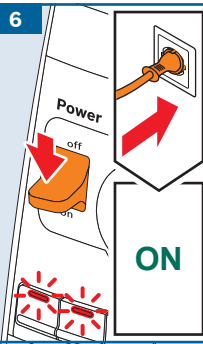
4



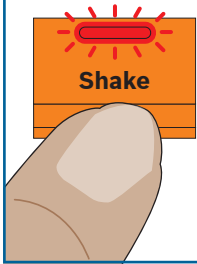
5



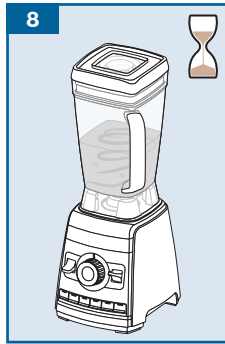
6



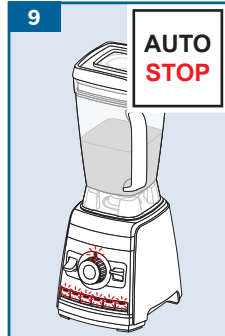
7



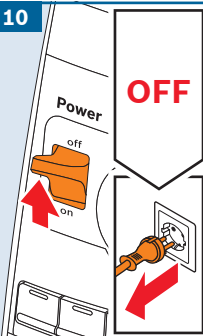
8



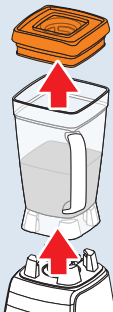
9



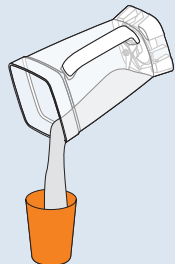
10



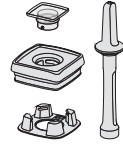
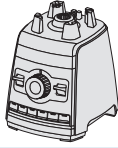
11



12



G



✓

✓

✓



! X

✓

✓



! X

! X

✓



# H

							
 70% + 30%		✓	✓	300-2000 ml	auto	<b>Shake</b>	
 70% + 30%		✓	✓	300-2000 ml	auto	<b>Smoothie</b>	
 60% + 40%		✓	✓	2000 ml	auto	<b>Smoothie</b>	
		✓	✓	300 ml	20 s	<b>max</b>	
		✓	✓	400-800 g	auto	<b>Ice Cream</b>	
		✓		600 ml (2  - 1800 ml (6 	auto	<b>Soup</b>	
 <70°C		✓		2000 ml	auto	<b>Shake</b>	
		✓		300 ml	10 s	<b>max</b>	
		✓	✓	200-1000 ml	auto	<b>Sauce</b>	
		✓		450-2000 ml	30-60 s	<b>max</b>	
		✓		20 x 10 g	1-2 x 6 s	<b>Pulse</b>	
 1x1 cm		✓		200 g	2 x 5 s	<b>Pulse</b>	
		✓		200 g	2 x 5 s	<b>Pulse</b>	

**BOSCH**

Stvorené pre život

# Záručný list

firmy BSH domácí spotřebiče s.r.o.

**2 roky**záruka od výrobcu  
na všetky spotřebiče

Dovozca: BSH domácí spotřebiče s.r.o.

Radlická 350

158 00 Praha 5

Výrobok:	Produktové číslo: E-Nr.  Poradové číslo: FD
Dátum predaja, pečiatka, podpis	Dátum montáže, pečiatka, podpis

Predajca je povinný úplne a čitateľne vyplniť všetky požadované údaje v záručnom liste v deň predaja spotrebiča. Neoddeliteľnou súčasťou tohto záručného listu je daňový doklad o predaji výrobku.

Záručný list je dokladom práv spotrebiteľa v zmysle Občianskeho zákonníka. Je súčasťou výrobku s výrobným číslom uvedeným na prednej strane tohto záručného listu, zvlášť v prípadoch dlhších než zákonom daná záručná lehota je záručný list jedným z dokázateľných prostriedkov práv užívateľa. Je v záujme spotrebiteľa, aby si skontroloval správnosť a úplnosť všetkých uvedených údajov, ako i to, či dostal od predajcu záručný list so správnym označením pre uvedený druh výrobku.

Odporúča sa, aby výrobky montoval a uviedol do prevádzky autorizovaný servis, ktorý poskytuje záruku odbornej montáže, predvedenie a preskúšanie výrobku.

Montáž a inštalácia spotrebiča musí byť vykonaná v súlade s vyhláškou ÚBP SR č. 718/2002 Z. z. súvisiacich predpisov a noriem v platnom znení.

Pred montážou výrobku je nutné, aby boli splnené všetky podmienky pre pripojenie na inžinierske siete podľa platných noriem a podľa návodu na použitie.

**Zápisy o uskutočnených opravách:**

Dátum objed. opravy	Dátum dokončenia	Číslo oprav. listu	Stručný opis poruchy

## Upozornenie pre predajcov

Predajca je povinný dať zákazníkovi platný doklad o predaji, kde bude uvedený dátum predaja a označenie spotrebiča, a súčasťou dokladu o kúpe tovaru je správne a úplne vyplnený záručný list v deň predaja výrobku. V prípade predpredajnej reklamácie je potrebné predložiť riadne vyplnený reklamačný protokol.

### Záručné podmienky

- na výrobok sa poskytuje záručná lehota **24 mesiacov** odo dňa zakúpenia výrobku kupujúcim
- spotrebiteľ je oprávnený chybu vytknúť do šiestich mesiacov od jej zistenia, najneskôr však do uplynutia záručnej lehoty
- pri reklamácií je podmienkou predložiť platný daňový doklad o kúpe výrobku (napr. pokladničný blok, faktúru a pod.)
- ak je výrobok používaný na iný než výrobcom stanovený účel alebo je výrobok používaný v rámci predmetu obchodnej činnosti, poskytuje sa záručná lehota 6 mesiacov odo dňa zakúpenia, keďže spotrebiče sú určené výhradne na použitie v domácnosti
- za chybu výrobku sa nepovažuje jeho nadmerné opotrebovanie a z toho vyplývajúce absencie niektorých pôvodných vlastností, ktoré boli spôsobené napr. zanedbaním bežnej údržby, čistenia, nadmerným používaním výrobku
- záručná lehota neplynie počas obdobia, keď kupujúci nemôže užívať tovar pre jeho chyby, za ktoré zodpovedá predávajúci
- ak nebude zistená žiadna porucha, na ktorú sa vzťahuje bezplatná záručná oprava, alebo bude zistená porucha nezavinená výrobcom, hradí náklady spojené s vyslaním servisného technika osoba, ktorá uplatnila nárok na túto opravu
- záručné opravy vykonávajú autorizované servisné strediská podľa zoznamu uvedeného v tomto záručnom liste

### Právo na bezplatnú opravu výrobku na náklady BSH domáci spotrebiče s.r.o., organizačná zložka Bratislava, zaniká, ak:

- je nečitateľný výrobný štítok alebo na výrobku chýba,
- údaje na doklade o predaji sa líšia od údajov uvedených na výrobnom štítku spotrebiča,
- výrobok bol namontovaný v rozpore s návodom na montáž, prípadne nebol dodržaný súlad s platnými STN alebo s návodom na obsluhu,
- výrobok bol neodborne namontovaný alebo nebol uvedený do prevádzky organizáciou oprávnenou v zmysle vyhlášky ÚBP SR č. 718/2002 Z. z., platí pre plynové spotrebiče a spotrebiče s elektrickým napájaním 400 V, ako i pre spotrebiče dodávané bez elektrického kábla, prípadne bez elektrickej koncovky,
- bola vykonaná konštrukčná zmena alebo zásah do výrobku neoprávnenou osobou,
- porucha na výrobku vznikla použitím neoriginálnych náhradných dielov alebo príslušenstva,
- ide o poškodenie: mechanické, nadmernou záťažou, v dôsledku vodného kameňa, neodborného zapojenia, živelnou pohromou, vonkajšími vplyvmi a pod.

### Vyhĺasenie o hygienickej neškodnosti výrobku

**Všetky výrobky** distribuované spoločnosťou BSH domáci spotrebiče s.r.o., organizačná zložka Bratislava, prichádzajúce do styku s potravinami **spĺňajú požiadavky** o hygienickej neškodnosti podľa **európskej normy EC 1935/2004**. Toto vyhlásenie sa vzťahuje na všetky výrobky prichádzajúce do styku s potravinami uvedené v aktuálnom cenníku BSH domáci spotrebiče s.r.o., organizačná zložka Bratislava.

Symbol uvedený na výrobku alebo jeho obale upozorňuje na to, že výrobok po skončení jeho životnosti nepatrí k bežnému domácejmu odpadu, ale ho treba odovzdať do špeciálnej zberne odpadu na recyklovanie elektrických alebo elektronických spotrebičov.

Vašou podporou správnej likvidácie pomáhate opäť získať cenné suroviny a chrániť tak životné prostredie. Ďalšie informácie o recyklovaní tohto výrobku získate na miestnom úrade, v zberni odpadu alebo v združení Envidom, ktoré zabezpečuje zber, prepravu, spracovanie, recykláciu a ekologické zneškodňovanie elektroodpadu v zmysle zákona.



## **Uistenie dovozcu o vydaní vyhlásenia o zhode**

Vážený zákazník,

Podľa zákona č. 264/1999 Z. z. Vás uistujeme, že na všetky výrobky distribuované spoločnosťou BSH domáci spotrebiče s. r. o. našim obchodným partnerom, bolo vydané prehlásenie o zhode v zmysle zákona č. 264/1999 Z. z. a príslušných nariadení vlády. Toto uistenie dovozcu o vydaní prehlásenia o zhode sa vzťahuje na všetky výrobky vrátane plynových spotrebičov, ktoré sú obsiahnuté v aktuálnom cenníku firmy BSH domáci spotrebiče s. r. o.

## **Kontakt na servis domácich spotrebičov BOSCH**

### **Dodávateľ:**

BSH domácí spotřebiče s.r.o. – organizačná zložka Bratislava

BSH domácí spotřebiče s.r.o.  
Radlická 350  
158 00 Praha 5

### **Príjem opráv:**

Tel.: +421 244 450 808  
Email: **opravy@bshg.com**

### **Objednávky príslušenstva a náhradných dielov:**

Tel.: +421 244 452 041  
Email: **dily@bshg.com**

### **Zákaznícke poradenstvo:**

Tel.: +421 244 452 041  
Email: **bosch.spotrebice@bshg.com**

Aktuálne informácie o servise nájdete na internetových stránkach **[www.bosch-home.com/sk](http://www.bosch-home.com/sk)**.

Tu máte možnosť si dojednať opravu pomocou online formulára.

