




Dell OptiPlex 3020–Small Form Factor Příručka majitele

Regulační model: D08S
Regulační typ: D08S001



Poznámky, upozornění a varování

-  **POZNÁMKA:** POZNÁMKA označuje důležité informace, které pomáhají lepšímu využití počítače.
-  **VÝSTRAHA: UPOZORNĚNÍ** poukazuje na možnost poškození hardwaru nebo ztráty dat a poskytuje návod, jak se danému problému vyhnout.
-  **VAROVÁNÍ:** VAROVÁNÍ označuje potenciální nebezpečí poškození majetku, úrazu nebo smrti.

© 2013 Dell Inc. Všechna práva vyhrazena.

Ochranné známky použité v tomto textu: Dell™, logo DELL, Dell Precision™, Precision ON™, ExpressCharge™, Latitude™, Latitude ON™, OptiPlex™, Venue™, Vostro™ a Wi-Fi Catcher™ jsou ochranné známky společnosti Dell Inc. Intel®, Pentium®, Xeon®, Core™, Atom™, Centrino® a Celeron® jsou registrované ochranné známky nebo ochranné známky společnosti Intel Corporation v USA a v jiných zemích. AMD® je registrovaná ochranná známka a AMD Opteron™, AMD Phenom™, AMD Sempron™, AMD Athlon™, ATI Radeon™ a ATI FirePro™ jsou ochranné známky společnosti Advanced Micro Devices, Inc. Microsoft®, Windows®, MS-DOS®, Windows Vista®, tlačítko Start Windows Vista a Office Outlook® jsou buď ochranné známky, nebo registrované ochranné známky společnosti Microsoft Corporation ve Spojených státech a v jiných zemích. Blu-ray Disc™ je ochranná známka společnosti Blu-ray Disc Association (BDA) a pro použití na discích a přehrávačích je používána v rámci licence. Registrovaná slovní ochranná známka Bluetooth® je vlastněná společností Bluetooth® SIG, Inc. a jakékoli použití této známky společností Dell Inc. je založeno na licenci. Wi-Fi® je registrovaná ochranná známka společnosti Wireless Ethernet Compatibility Alliance, Inc.

2013 - 10

Rev. A00

Obsah

1 Práce na počítači.....	5
Před manipulací uvnitř počítače.....	5
Vypnutí počítače.....	6
Po dokončení práce uvnitř počítače.....	7
2 Demontáž a montáž součástí.....	9
Doporučené nástroje.....	9
Přehled systému.....	9
Pohled dovnitř	9
Demontáž krytu.....	11
Montáž krytu.....	11
Demontáž čelního krytu.....	12
Montáž čelního krytu.....	12
Demontáž rozšiřujících karet.....	12
Montáž rozšiřujících karet.....	14
Demontáž optické mechaniky.....	14
Montáž optické mechaniky.....	15
Demontáž klece disku.....	15
Montáž klece disku.....	16
Demontáž pevného disku.....	17
Montáž pevného disku.....	17
Demontáž reproduktoru.....	18
Montáž reproduktoru.....	19
Pokyny k paměťovému modulu.....	19
Vyjmutí paměti.....	20
Montáž paměti.....	20
Demontáž systémového ventilátoru.....	20
Montáž systémového ventilátoru.....	21
Demontáž síťového spínače.....	21
Montáž spínače napájení.....	22
Demontáž I/O panelu.....	23
Montáž panelu I/O.....	24
Demontáž zdroje napájení.....	24
Montáž zdroje napájení.....	27
Vyjmutí knoflíkové baterie.....	27
Vložení knoflíkové baterie.....	28
Demontáž sestavy chladiče.....	28
Montáž sestavy chladiče.....	29


Vyjmutí procesoru.....	29
Montáž procesoru.....	30
Demontáž spínače detekce vniknutí.....	30
Montáž spínače proti neoprávněnému vniknutí do skříně.....	31
Součásti základní desky.....	32
Vyjmutí základní desky.....	33
Montáž základní desky.....	35
3 Nastavení systému.....	37
Sekvence spouštění.....	37
Navigační klávesy.....	37
Možnosti nástroje System Setup (Nastavení systému).....	38
Aktualizace systému BIOS	47
Vynulování zapomenutého hesla.....	48
Vymazání propojky CMOS.....	48
Systémové heslo a heslo pro nastavení.....	48
Nastavení systémového hesla a hesla pro nastavení.....	49
Odstranění nebo změna stávajícího hesla k systému nebo nastavení.....	49
Zakázání hesla k systému.....	50
4 Diagnostika.....	51
Rozšířená diagnostika vyhodnocení systému před jeho spuštěním (ePSA).....	51
5 Řešení problémů s počítačem.....	53
Diagnostika kontrolky LED napájení.....	53
Zvukové signály.....	54
Chybové zprávy.....	54
6 Technické specifikace.....	63
7 Kontaktování společnosti Dell.....	67


Práce na počítači


Před manipulací uvnitř počítače


Dodržováním následujících bezpečnostních zásad předejdete poškození počítače a případnému úrazu. Není-li uvedeno jinak, u každého postupu se v tomto dokumentu předpokládá, že platí tyto podmínky:


- Prostudovali jste si bezpečnostní informace dodané s počítačem.
- Součást lze vyměnit (nebo v případě jejího samostatného zakoupení vložit) provedením kroků vyjmutí v opačném pořadí.


 **VAROVÁNÍ:** Před prací uvnitř počítače si přečtěte bezpečnostní pokyny dodané s počítačem. Další informace o vhodných bezpečných postupech naleznete na webové stránce souladu s předpisy na adrese www.dell.com/regulatory_compliance.

 **VÝSTRAHA:** Mnohé z oprav smí provádět pouze certifikovaný servisní technik. Sami byste měli odstraňovat pouze menší problémy a provádět jednoduché opravy, k nimž vás opravňuje dokumentace k produktu nebo k nimž vás prostřednictvím Internetu či telefonicky vyzve tým služeb a podpory. Na škody způsobené neoprávněným servisním zásahem se nevztahuje záruka. Přečtěte si bezpečnostní pokyny dodané s produktem a dodržujte je.

 **VÝSTRAHA:** Aby nedošlo k elektrostatickému výboji, použijte uzemňovací náramek nebo se opakovaně dotýkejte nenatřeného kovového povrchu (například konektoru na zadní straně počítače).


 **VÝSTRAHA:** Zacházejte se součástmi a kartami opatrně. Nedotýkejte se součástí nebo kontaktů na kartě. Držte kartu za její hrany nebo kovový montážní držák. Součásti, jako například procesor, držte za okraje, ne za kolíky.

 **VÝSTRAHA:** Při odpojování kabelu tahejte za konektor nebo pásek pro vytahování, nikoli za samotný kabel. Některé kabely jsou vybaveny konektory s pojistkami. Pokud odpojíte tento typ kabelu, před odpojením kabelu pojistky stiskněte. Konektory odpojíte vždy v rovině aby nedošlo k ohnutí kolíků konektoru. Před připojením kabelu také zkontrolujte, zda jsou oba konektory správně nasměrovány a zarovnané.

 **POZNÁMKA:** Barva počítače a některých součástí se může lišit od barev uvedených v tomto dokumentu.

Abyste zabránili poškození, před manipulací uvnitř počítače proveďte následující kroky.

1. Zkontrolujte, zda je pracovní povrch rovný a čistý, aby nedošlo k poškrábání krytu počítače.
2. Vypněte počítač (viz část Vypnutí počítače).

 **VÝSTRAHA:** Při odpojování síťového kabelu nejprve odpojte kabel od počítače a poté od síťového zařízení.

3. Odpojte od počítače veškeré síťové kabely.
4. Odpojte počítač a všechna připojená zařízení z elektrických zásuvek.

5. U odpojeného počítače stiskněte a podržte tlačítko napájení a uzemněte tak základní desku.
6. Demontujte kryt.

△ **VÝSTRAHA:** Před manipulací s vnitřními součástmi počítače proveďte uzemnění tím, že se dotknete nenatřené kovové plochy jako například kovové části na zadní straně počítače. Během práce se opětovně dotýkejte nenatřeného kovového povrchu, abyste rozptýlili statickou elektřinu, která by mohla vnitřní součásti počítače poškodit.

Vypnutí počítače


△ **VÝSTRAHA:** Aby nedošlo ke ztrátě dat, před vypnutím počítače uložte a zavřete všechny otevřené soubory a ukončete všechny spuštěné aplikace.

1. Ukončete operační systém:

– Windows 8:


* Zařízení s dotykovým ovládáním:

a. Přejetím prstem od středu k pravému okraji obrazovky otevřete nabídku Ovládací tlačítka, kde vyberete tlačítko **Nastavení**.


b. Vyberte  a pak možnost **Vypnout**.

* Pomocí myši:

a. Umístěte ukazatel myši do pravého horního rohu obrazovky a klikněte na tlačítko **Nastavení**.


b. Klikněte na  a vyberte možnost **Vypnout**.

– Windows 7:

1. Klikněte na tlačítko **Start** .

2. Klikněte na tlačítko **Vypnout**.

nebo

1. Klikněte na tlačítko **Start** .

2. Klikněte na šipku v pravém spodním rohu nabídky **Start** a poté klikněte na tlačítko **Vypnout**.




2. Ujistěte se, že je vypnutý počítač i veškerá další připojená zařízení. Pokud se počítač a připojená zařízení při ukončení operačního systému automaticky nevypnou, vypněte je stiskem tlačítka napájení po dobu 6 vteřin.

Po dokončení práce uvnitř počítače

Po dokončení jakékoli výměny se ujistěte, že jste před spuštěním počítače připojili zpět všechna externí zařízení, karty a kabely.

1. Namontujte kryt.

 **VÝSTRAHA: Síťový kabel připojte tak, že jej nejprve zapojte do síťového zařízení a poté do počítače.**

2. Připojte všechny telefonní a síťové kabely k počítači.
3. Připojte počítač a všechna připojená zařízení do elektrických zásuvek.
4. Zapněte počítač.
5. Podle potřeby spusťte nástroj Dell Diagnostics a ověřte, zda počítač pracuje správně.

Demontáž a montáž součástí

V této části naleznete podrobné informace o postupu demontáže a montáže součástí z počítače.

Doporučené nástroje

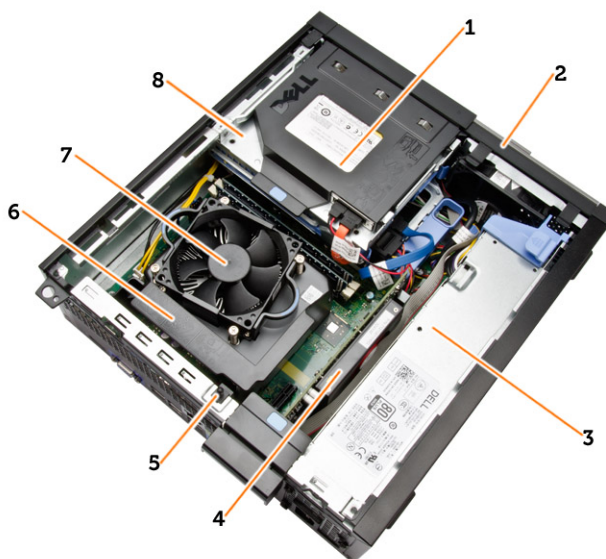
Postupy uvedené v tomto dokumentu mohou vyžadovat použití následujících nástrojů:

- malý plochý šroubovák,
- křížový šroubovák,
- malá plastová jehla.

Přehled systému

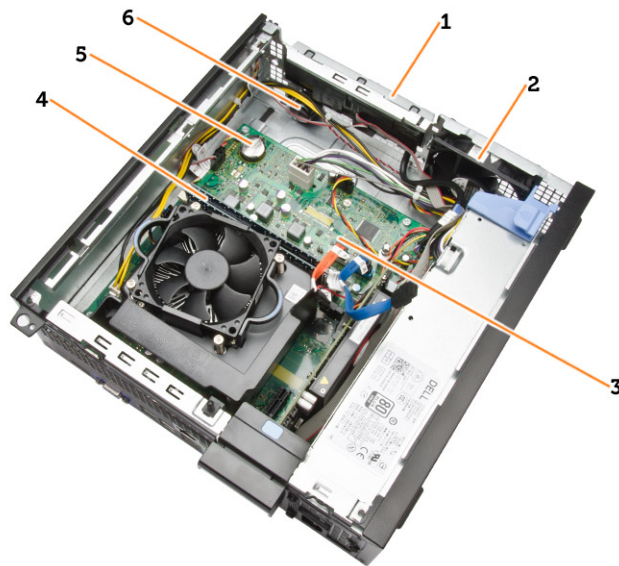
Obrázek uvedený níže znázorňuje vnitřní pohled na uspořádání SFF po odstranění základního krytu. Popisky obsahují názvy a rozvržení komponent uvnitř počítače.

Pohled dovnitř



1. optická mechanika
2. čelní kryt,
3. jednotku zdroje napájení,
4. rozšiřující kartu,
5. spínače detekce vniknutí do skříně,

6. kryt chlazení
7. chlazení
8. klec disku,



1. čelní I/O porty,
2. systémový ventilátor
3. základní desku.
4. paměťový modul,
5. mincová baterie
6. reproduktor

Demontáž krytu

1. Postupujte podle pokynů v části *Před manipulací uvnitř počítače*.
2. Odstraňte šrouby, které zajišťují kryt počítače. Vysuňte kryt z počítače.



3. Zvedněte kryt do úhlu 45 stupňů a sejměte jej z počítače.



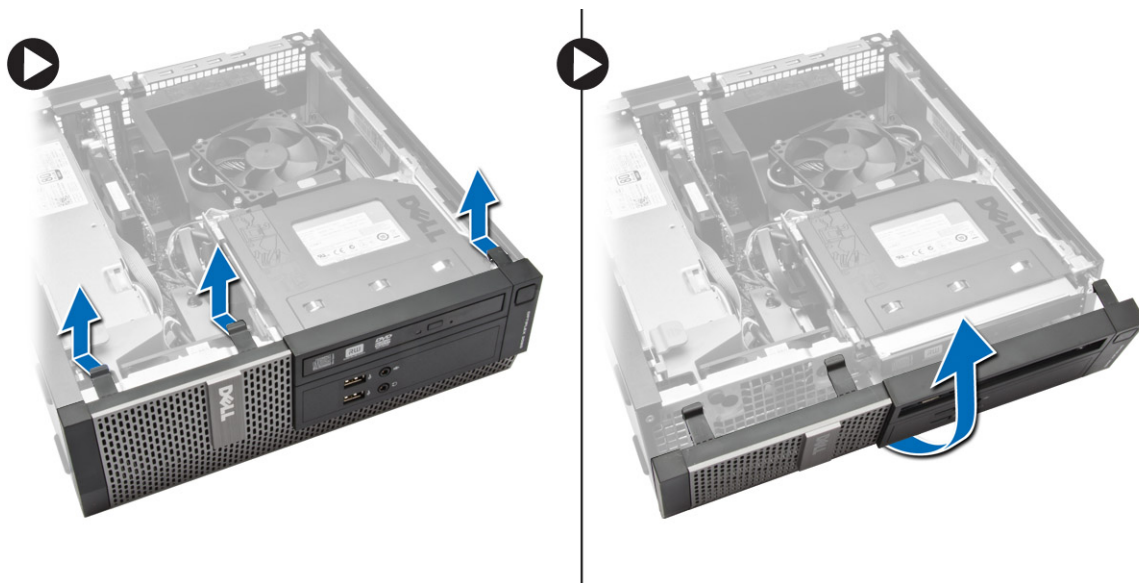
Montáž krytu

1. Umístěte kryt na počítač.
2. Posouvejte kryt počítače k přední straně šasi, dokud zcela nezapadne.
3. Utažením šroubu ve směru hodinových ručiček připevněte kryt počítače.

4. Postupujte podle pokynů v části *Po manipulaci uvnitř počítače*.

Demontáž čelního krytu

1. Postupujte podle pokynů v části *Před manipulací uvnitř počítače*.
2. Sejměte kryt.
3. Uvolněte jisticí spony čelního krytu od skříně.
4. Uvolněte háčky umístěné na protilehlém okraji krytu od skříně odklopením krytu směrem od počítače. Poté skříň zdvihněte a vyjměte čelní kryt z počítače.



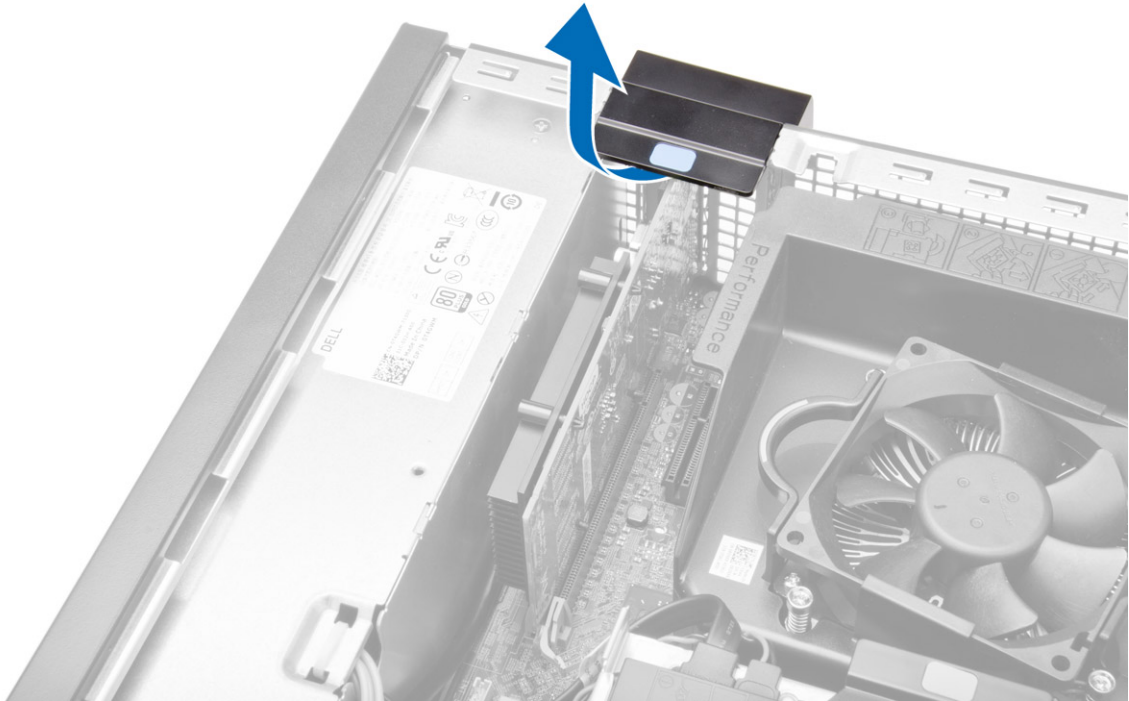
Montáž čelního krytu

1. Háčky u spodního okraje čelního krytu vložte do slotů v přední části šasi.
2. Zatlačte kryt směrem k počítači tak, aby jisticí spony na čelním krytu zapadly na své místo.
3. Nasaďte kryt.
4. Postupujte podle pokynů v části *Po manipulaci uvnitř počítače*.

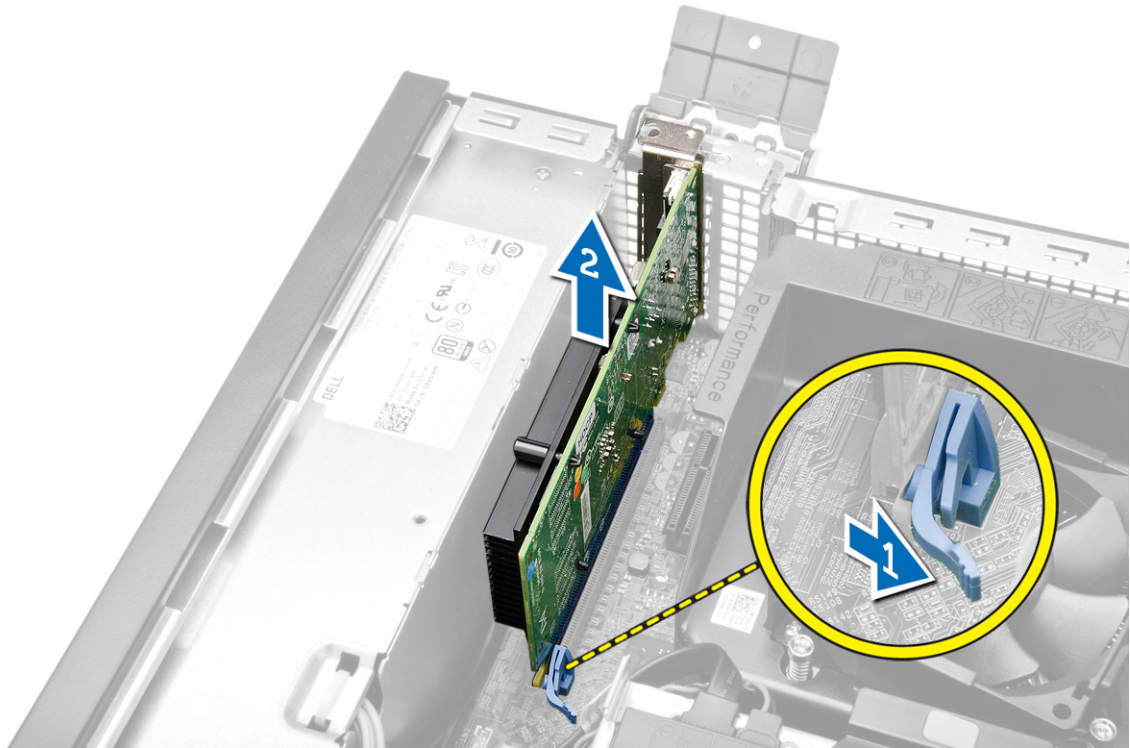
Demontáž rozšiřujících karet

1. Postupujte podle pokynů v části *Před manipulací uvnitř počítače*.
2. Sejměte kryt

3. Odklopte uvolňovací klapku na zajišťovací západce karet.



4. Podle obrázku proveďte následující kroky:
- Zatáhněte uvolňovací páčku z rozšiřující karty tak, abyste uvolnili jisticí klapku z výstupku na kartě. [1].
 - Nadzvedněte rozšiřující kartu, uvolněte z konektoru a odeberte ji z počítače. [2].



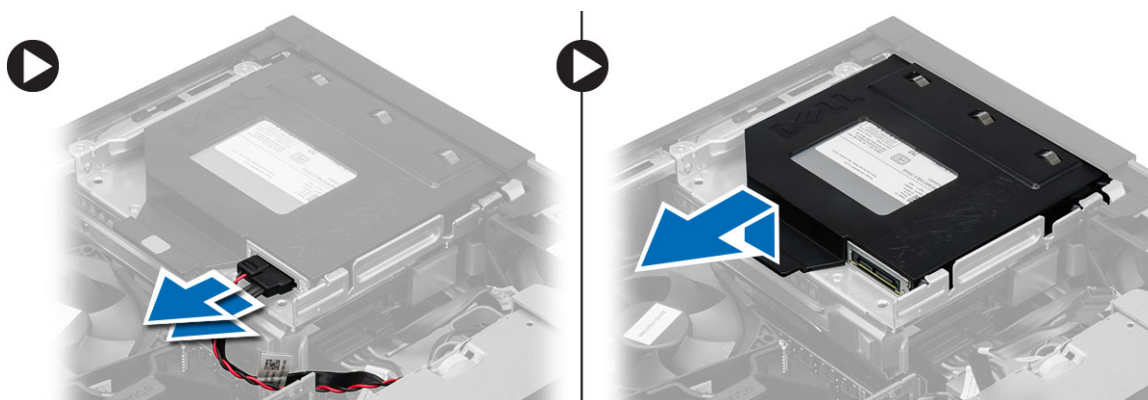
Montáž rozšiřujících karet

- Vložte rozšiřující kartu do konektoru na základní desce a zatlačte na ni, aby zapadla na místo.
- Namontujte kryt.
- Postupujte podle pokynů v části *Po manipulaci uvnitř počítače*.

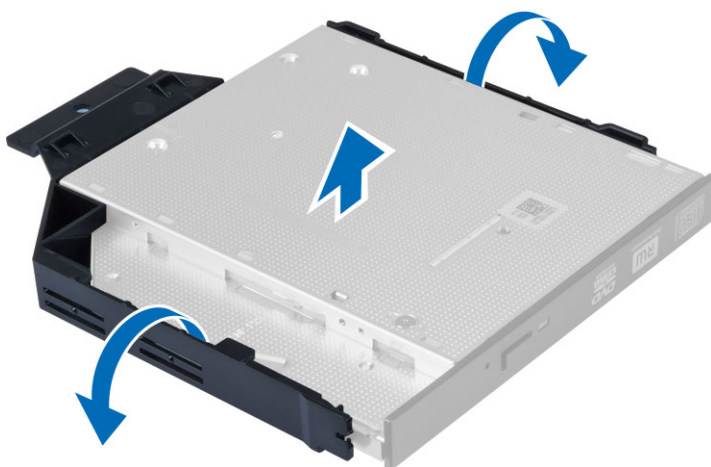
Demontáž optické mechaniky

- Postupujte podle pokynů v části *Před manipulací uvnitř počítače*.
- Sejměte kryt.
- Ze zadní části optické jednotky odpojte datový a napájecí kabel.

4. Zvedněte západku a vysunutím vyjměte optickou jednotku z počítače.



5. Natáhněte držák optické jednotky a poté z něj optickou jednotku vyjměte.



6. Podle kroků 3 a 5 vyjměte i druhou optickou jednotku (pokud je nainstalována).

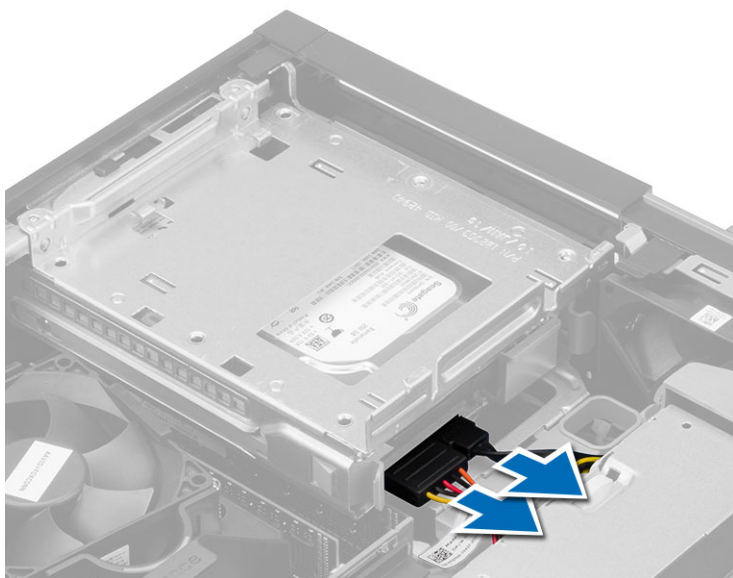
Montáž optické mechaniky

1. Vložte optickou jednotku do držáku.
2. Vsuňte optickou jednotku do klece disku.
3. K optické jednotce připojte datový a napájecí kabel.
4. Nasadte kryt.
5. Postupujte podle pokynů v části *Po manipulaci uvnitř počítače*.

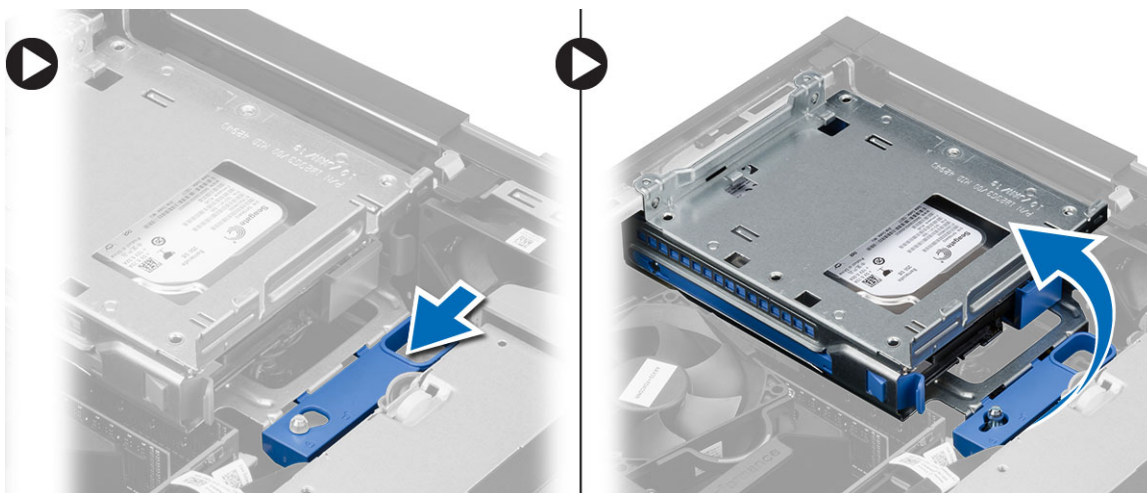
Demontáž klece disku

1. Postupujte podle pokynů v části *Před manipulací uvnitř počítače*.
2. Demontujte následující součásti:
 - a) kryt,
 - b) čelní kryt,
 - c) optická mechanika

3. Ze zadní části pevného disku odpojte datový a napájecí kabel.



4. Posuňte modrou úchytku klece směrem k pozici „odemčeno“ a vyjměte klec disku z počítače.

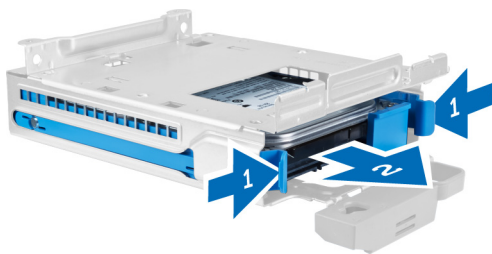


Montáž klece disku

1. Umístěte klec disku k hraně počítače, aby byl možný přístup ke konektorům kabelu na pevném disku.
2. K zadní straně pevného disku připojte datový a napájecí kabel.
3. Převertaťte klec disku a vložte ji do skříně. Západky klece disku jsou upevněny pomocí slotů ve skříně.
4. Posuňte úchyt klece disku směrem k pozici „zamčeno“.
5. Namontujte následující součásti:
 - a) čelní kryt,
 - b) optická mechanika
 - c) kryt,
6. Postupujte podle pokynů v části *Po manipulaci uvnitř počítače*.

Demontáž pevného disku

1. Postupujte podle pokynů v části *Před manipulací uvnitř počítače*.
2. Demontujte následující součásti:
 - a) kryt,
 - b) optická mechanika
 - c) klec disku,
3. Podle obrázku proveďte následující kroky:
 - a) Zamáčkněte jisticí spony dovnitř [1].
 - b) Vysuňte držák pevného disku z ochranné klece disku. [2].




4. Natáhněte držák pevného disku a poté z něj vyjměte pevný disk.



5. Odstraňte šrouby, které připevňují pevný disk mini k držáku pevného disku a vyjměte jej z držáku.



 **POZNÁMKA:** Krok 5 provádějte jen v případě, že máte pevný disk mini.

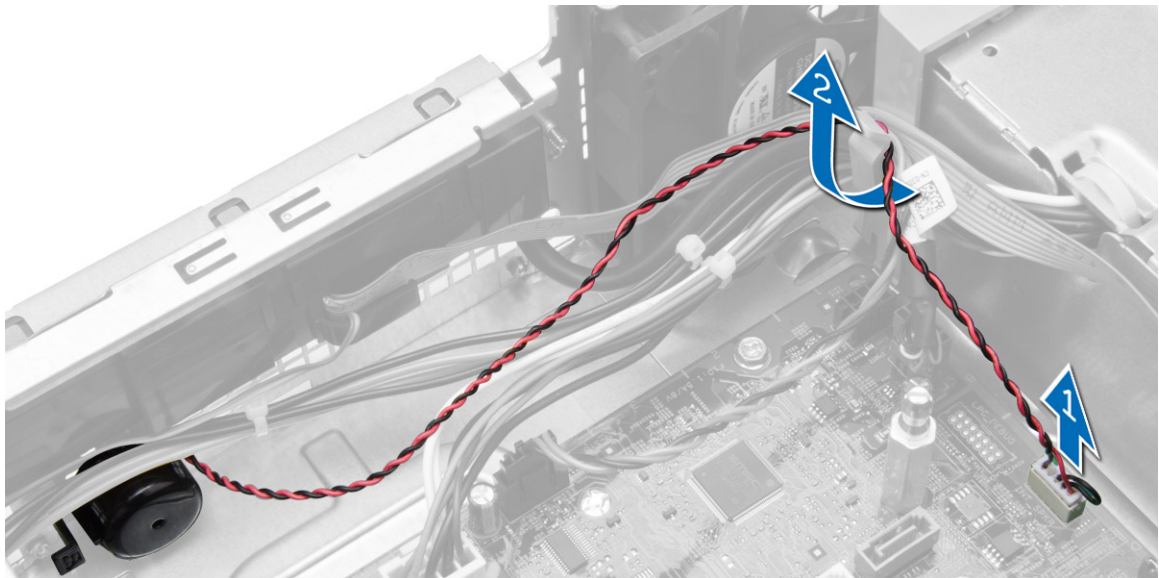
Montáž pevného disku

1. Utáhněte šrouby upevňující pevný disk mini (pokud je nainstalován) k držáku pevného disku.
2. Natáhněte držák pevného disku a poté do něj vložte pevný disk.

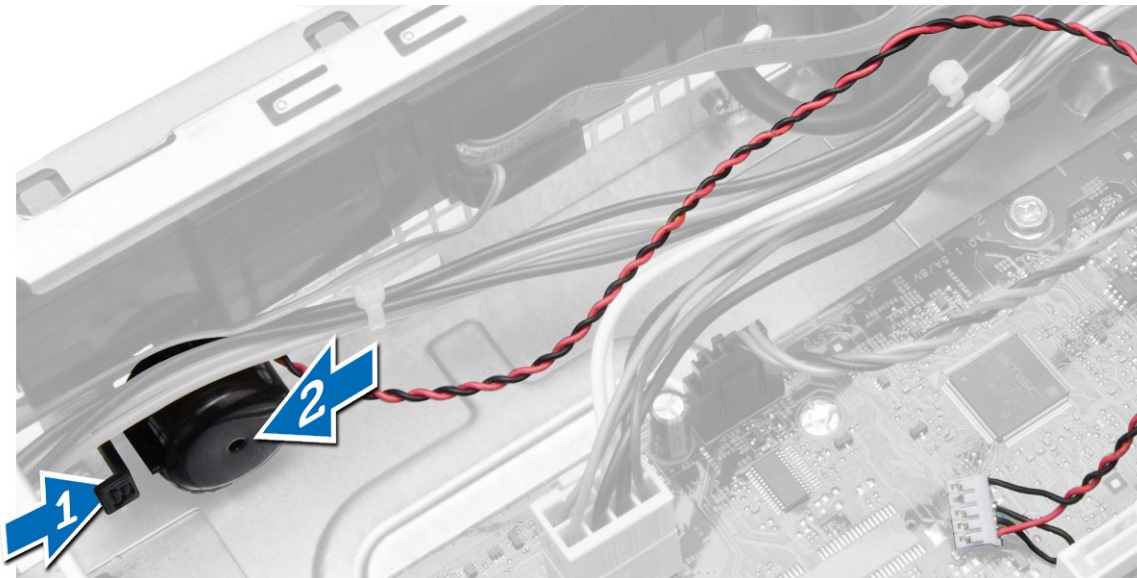
3. Zasuňte pevný disk zpět do klece disku.
4. Namontujte následující součásti:
 - a) klec disku,
 - b) optická mechanika
 - c) kryt,
5. Postupujte podle pokynů v části *Po manipulaci uvnitř počítače*.

Demontáž reproduktoru

1. Postupujte podle pokynů v části *Před manipulací uvnitř počítače*.
2. Demontujte následující součásti:
 - a) kryt,
 - b) optická mechanika
 - c) klec disku,
3. Podle obrázku proveďte následující kroky:
 - a) Odpojte kabel reproduktoru od základní desky [1].
 - b) Uvolněte ho od jisticího výčnělku uvnitř skříně [2].



4. Podle obrázku proveďte následující kroky:
 - a) Stiskněte výčnělek upevňující reproduktor [1].
 - b) Vysuňte reproduktor k pravé části počítače a uvolněte ho [2].



Montáž reproduktoru

1. Umístěte reproduktor do příslušného umístění v šasi.
2. Stiskněte zajišťovací západku reproduktoru a upevněte reproduktor jeho zasunutím směrem do levé části počítače.
3. Veděte kabel reproduktoru skrz zajišťovací západku a připojte jej na základní desku.
4. Namontujte následující součásti:
 - a) klec disku,
 - b) optická mechanika
 - c) kryt,
5. Postupujte podle pokynů v části *Po manipulaci uvnitř počítače*.

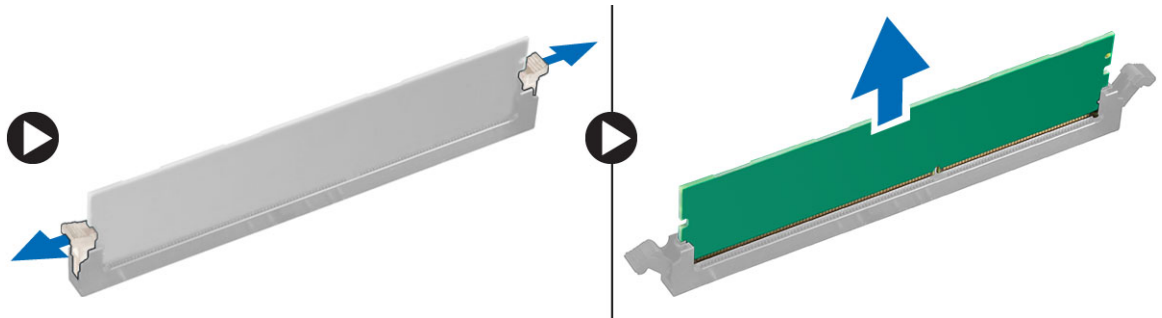
Pokyny k paměťovému modulu

Abyste zajistili optimální výkon počítače, postupujte při konfiguraci paměti počítače podle následujících obecných pokynů:

- Je možné kombinovat paměťové moduly o různých velikostech (např. 2 GB a 4 GB), ale všechny obsazené kanály musí být nakonfigurovány stejně.
- Paměťové moduly je třeba instalovat od první pozice.
 - ✎ **POZNÁMKA:** V závislosti na hardwarové konfiguraci se může označení paměťových patič v počítači lišit. Například A1, A2 nebo 1,2,3.
- Pokud moduly typu quad-rank zkombinujete s moduly typu single-rank nebo dual-rank, moduly typu quad-rank je nutné nainstalovat do pozic s bílými uvolňovacími páčkami.
- Pokud nainstalujete paměťové moduly o různém taktu, budou pracovat při taktu nejpomalejšího z nainstalovaných modulů.

Vyjmutí paměti

1. Postupujte podle pokynů v části *Před manipulací uvnitř počítače*.
2. Sejměte kryt.
3. Zatlačte na jistící výstupky na obou stranách paměťových modulů a ty následně odpojte od konektorů na základní desce.



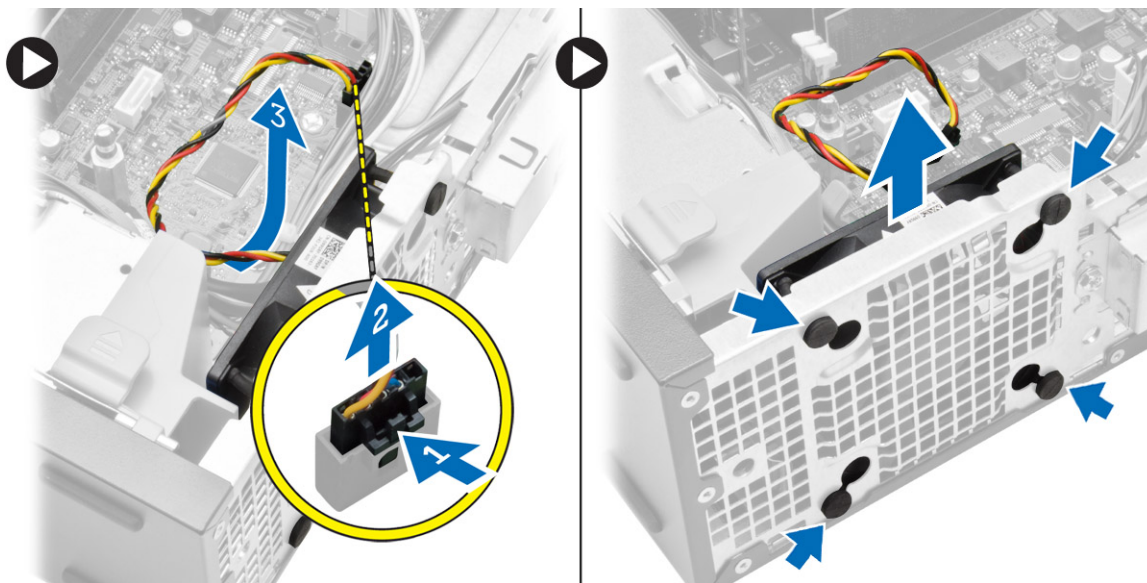
Montáž paměti

1. Zarovnejte zářez na paměťovém modulu s výčnělkem v konektoru na základní desce.
2. Zatlačte paměťový modul směrem dolů, dokud nevyskočí ze západky, které ho drží na místě.
3. Nasaďte kryt.
4. Postupujte podle pokynů v části *Po manipulaci uvnitř počítače*.

Demontáž systémového ventilátoru

1. Postupujte podle pokynů v části *Před manipulací uvnitř počítače*.
2. Demontujte
 - a) kryt,
 - b) optická mechanika
 - c) klec disku,
 - d) čelní kryt,

3. Podle obrázku proveďte následující kroky:
 - a) Stiskněte kabel systémového ventilátoru [1].
 - b) Odpojte kabel systémového ventilátoru od základní desky [2].
 - c) Odpojte kabel od základní desky.
 - d) Nadzvedněte a vyjměte systémový ventilátor z průchodek, které jej připevňují k přední části počítače.
 - e) Poté zamáčkněte průchodky dovnitř podél slotů a protáhněte ho skříní.



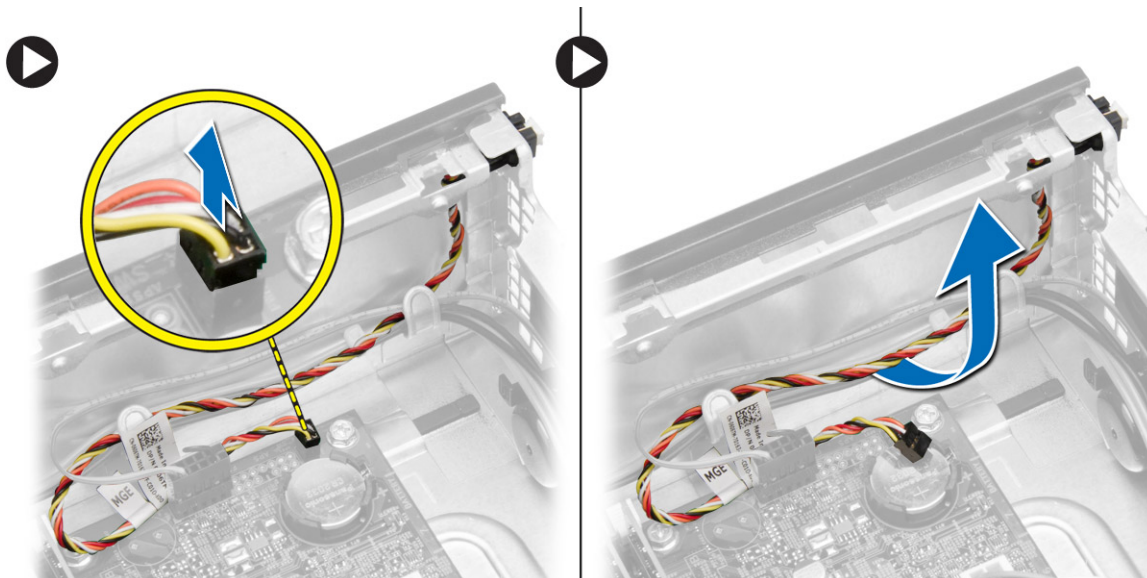
Montáž systémového ventilátoru

1. Umístěte systémový ventilátor do skříně.
2. Protáhněte průchodky skrze skříň a upevněte je posunutím směrem ven dle drážek.
3. Připojte kabel systémového ventilátoru k základní desce.
4. Namontujte tyto součásti:
 - a) čelní kryt,
 - b) klec disku,
 - c) optická mechanika
 - d) kryt,
5. Postupujte podle pokynů v části *Po manipulaci uvnitř počítače*.

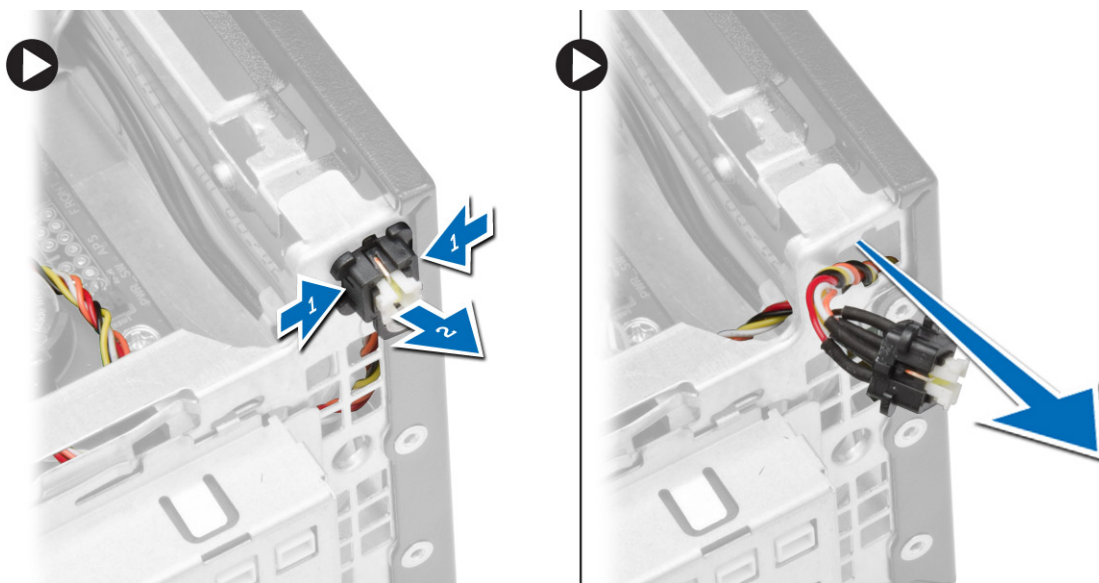
Demontáž síťového spínače

1. Postupujte podle pokynů v části *Před manipulací uvnitř počítače*.
2. Demontujte následující součásti:
 - a) kryt,
 - b) čelní kryt,
 - c) optická mechanika
 - d) klec disku,

3. Podle obrázku proveďte následující kroky:
- Odpojte kabel vypínače od základní desky.
 - Odpojte kabel od základní desky.



4. Podle obrázku proveďte následující kroky:
- Stiskněte svorky na obou stranách vypínače [1].
 - Uvolněte ho ze skříně [2].
 - Obrázek s postupem vyjmutí síťového spínače spolu s kabelem z počítače



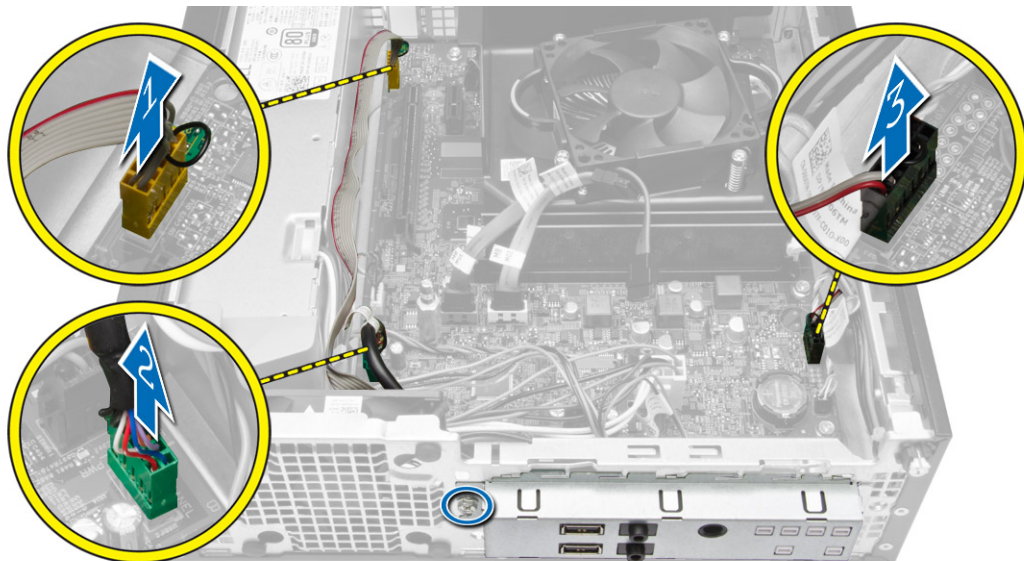
Montáž spínače napájení

- Tlačítko napájení protáhněte přední částí počítače.
- Připojte kabel spínače napájení k základní desce.

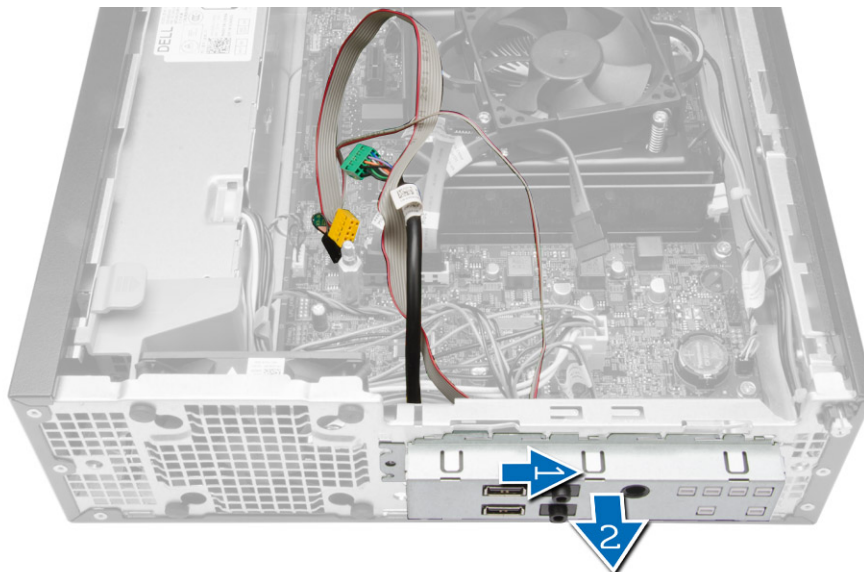
3. Namontujte následující součásti:
 - a) klec disku,
 - b) optická mechanika
 - c) čelní kryt,
 - d) kryt,
4. Postupujte podle pokynů v části *Po manipulaci uvnitř počítače*.

Demontáž I/O panelu

1. Postupujte podle pokynů v části *Před manipulací uvnitř počítače*.
2. Demontujte následující součásti:
 - a) kryt,
 - b) optická mechanika
 - c) klec disku,
 - d) čelní kryt,
3. Podle obrázku proveďte následující kroky:
 - a) Odpojte kabel I/O od počítače [1].
 - b) Odpojte zvukový kabel od počítače [2].
 - c) Odpojte kabel HDD LED od počítače [3].



4. Podle obrázku proveďte následující kroky:
 - a) Vyjměte šroub, který zajišťuje panel I/O ke skříni. [1].
 - b) Vysunutím panel I/O uvolněte a odstraňte ho z počítače [2].



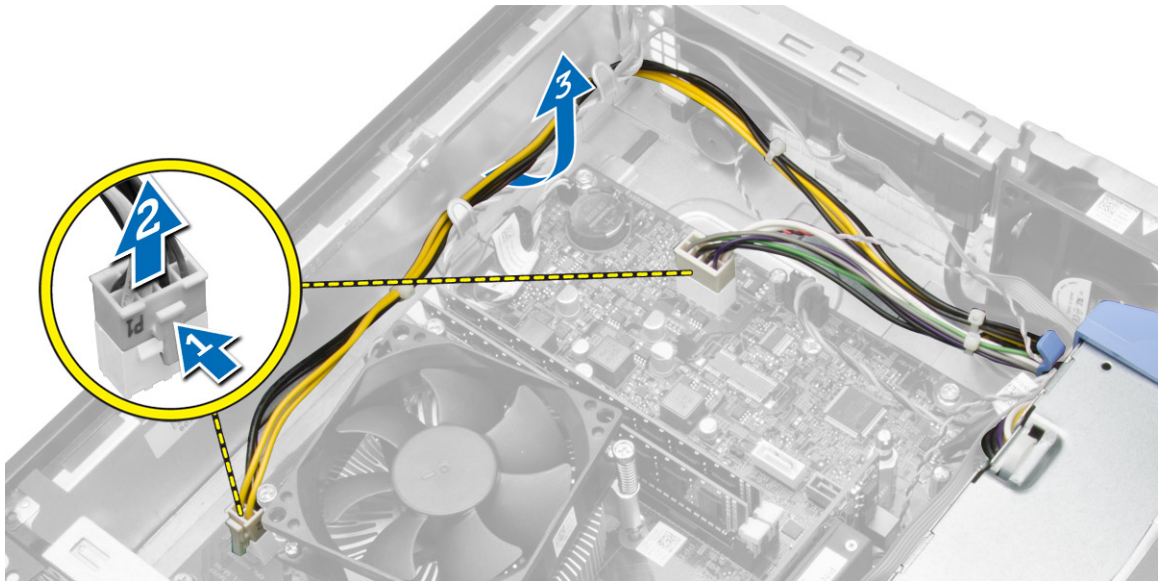
Montáž panelu I/O

1. Panel I/O vložte do slotu v přední části skříně.
2. Zasuňte panel I/O a upevněte ho ke skříni.
3. Utáhněte šroub jistící panel I/O ke skříni.
4. Zapojte panel I/O, zvukový kabel a svorku krytu ventilátoru do systémové desky.
5. Namontujte následující součásti:
 - a) klec disku,
 - b) optická mechanika
 - c) čelní kryt,
 - d) kryt,
6. Postupujte podle pokynů v části *Po manipulaci uvnitř počítače*.

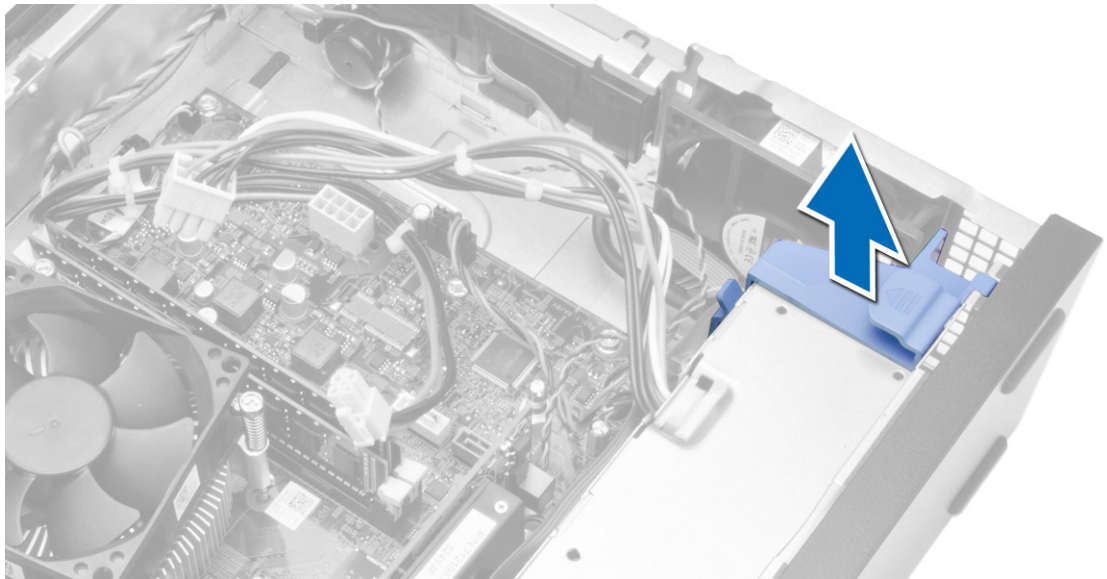
Demontáž zdroje napájení

1. Postupujte podle pokynů v části *Před manipulací uvnitř počítače*.
2. Demontujte následující součásti:
 - a) kryt,
 - b) čelní kryt,
 - c) optická mechanika
 - d) klec disku,

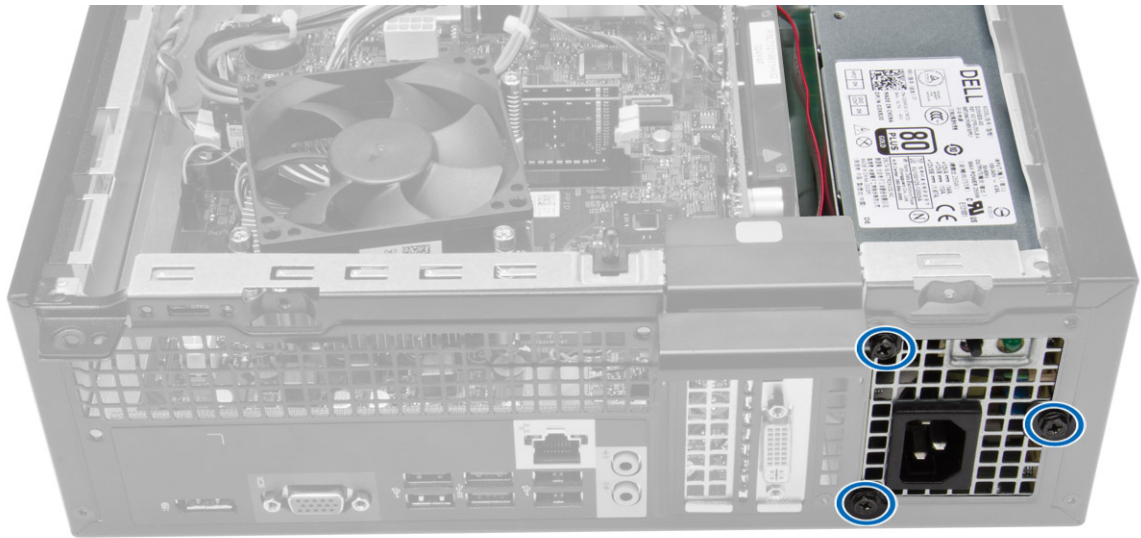
3. Podle obrázku proveďte následující kroky:
- Stiskněte 8kolíkový a 4kolíkový napájecí kabel [1].
 - Odpojte 8kolíkový a 4kolíkový napájecí kabel od systémové desky [2].
 - Odpojte kabel od základní desky.



4. Uvolněte modrou západku ze systému.

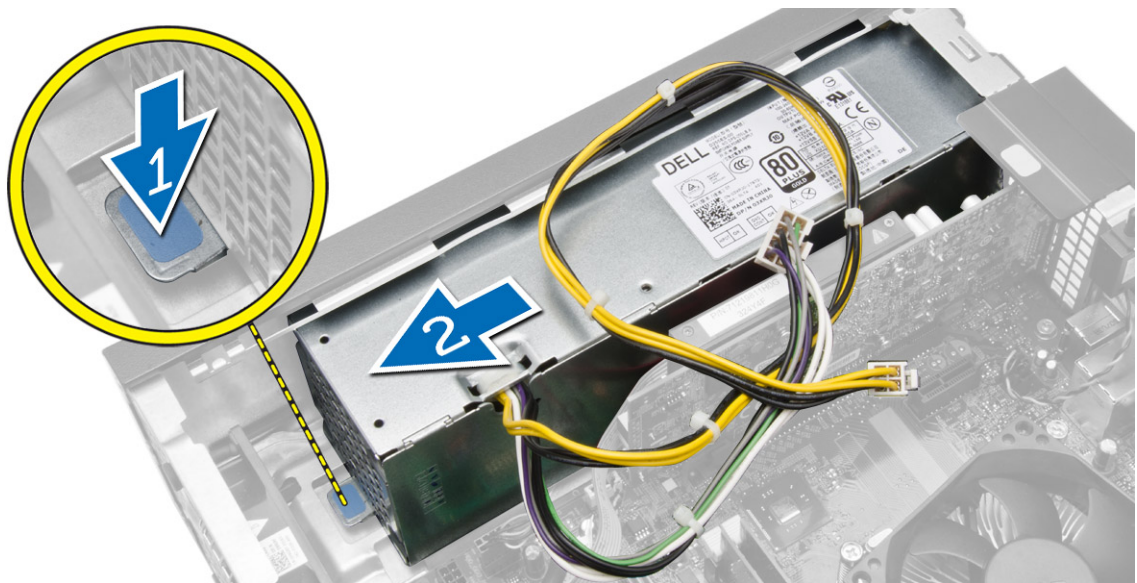


5. Odstraňte šrouby, které upevňují napájecí zdroj k zadní stěně počítače.

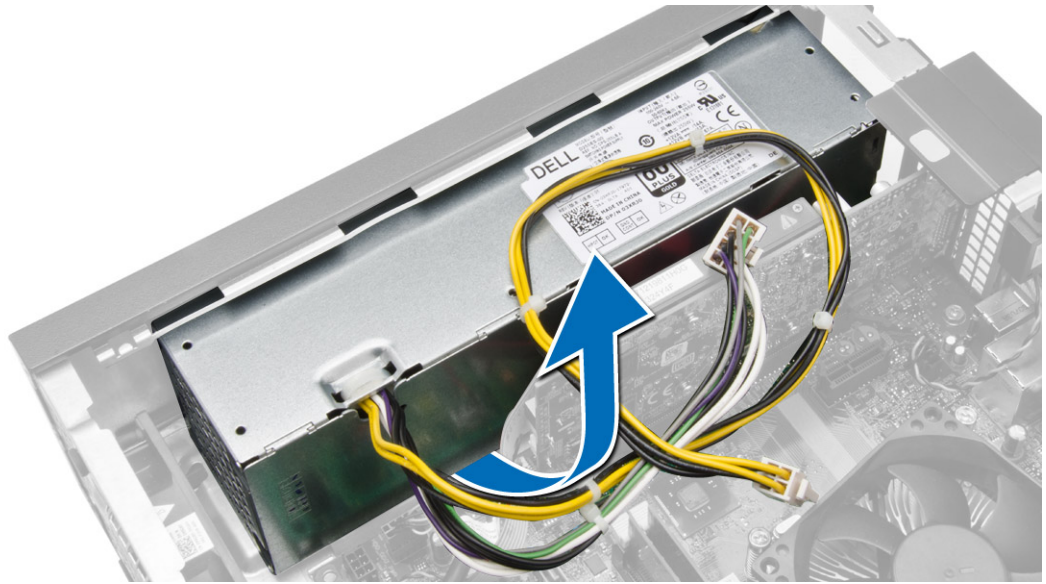


6. Podle obrázku proveďte následující kroky:

- Zatlačte na západku směrem dolů a uvolněte jednotku zdroje napájení [1].
- Vysuňte jednotku zdroje napájení z počítače [2].



7. Zvedněte zdroj napájení a vyjměte jej z počítače.



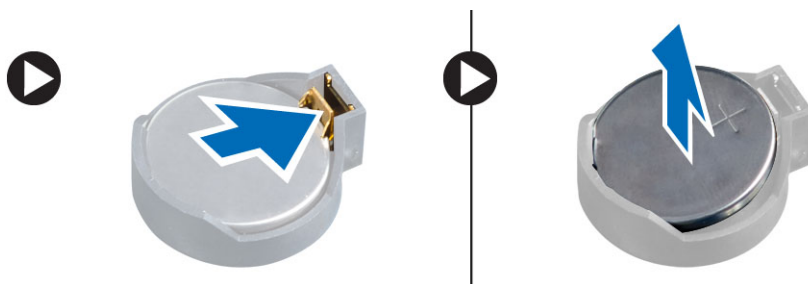
Montáž zdroje napájení

1. Umístěte napájecí zdroj do skříně a posuňte jej k zadní části počítače.
2. Utáhněte šrouby upevňující napájecí zdroj k zadní straně počítače.
3. Připojte napájecí kabely se 4 a 8 kolíky k základní desce.
4. Připevněte napájecí kabely spínače ke sponkám šasi.
5. Namontujte tyto součásti:
 - a) klec disku,
 - b) optická mechanika
 - c) čelní kryt,
 - d) kryt,
6. Postupujte podle pokynů v části *Po manipulaci uvnitř počítače*.

Vyjmutí knoflíkové baterie

1. Postupujte podle pokynů v části *Před manipulací uvnitř počítače*.
2. Demontujte následující součásti:
 - a) kryt,
 - b) čelní kryt,
 - c) klec disku,

3. Nadzdvihněte uvolňovací západku baterie, aby bylo možné knoflíkovou baterii vyjmout z patice. Poté knoflíkovou baterii vyjměte z počítače.

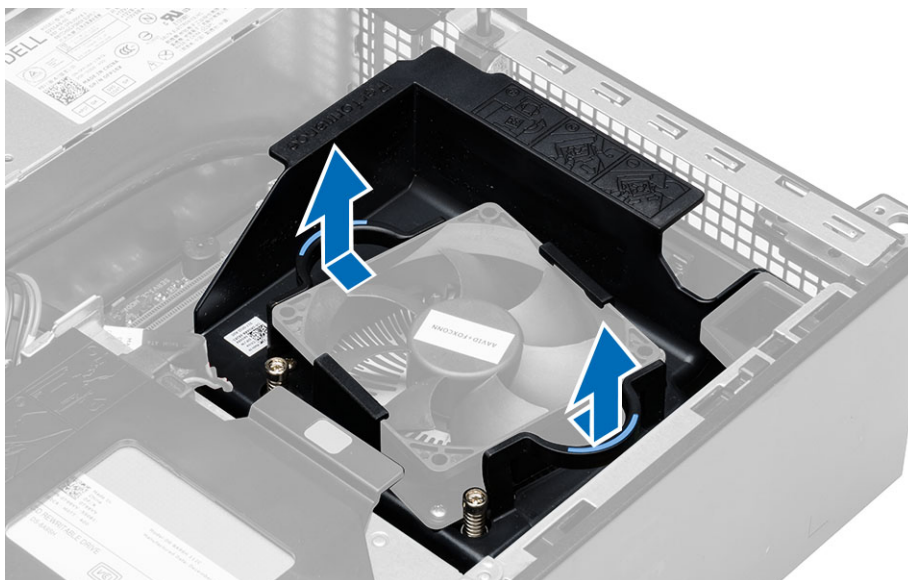


Vložení knoflíkové baterie

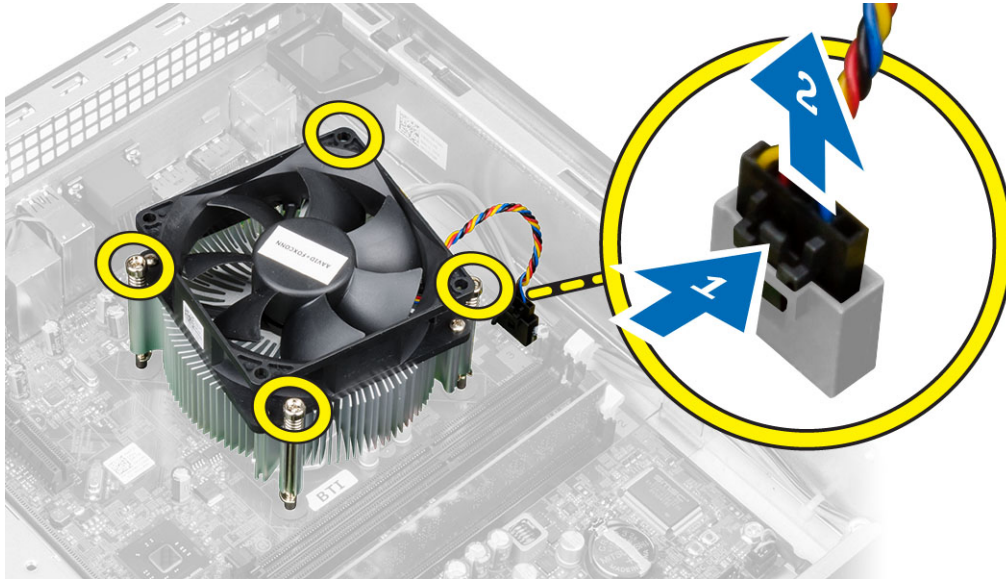
1. Vložte knoflíkovou baterii do slotu na základní desce.
2. Zatlačte knoflíkovou baterii směrem dolů, aby pružina uvolňovací západky zapadla na místo a přichytila ji.
3. Namontujte následující součásti:
 - a) klec disku,
 - b) čelní kryt,
 - c) kryt,
4. Postupujte podle pokynů v části *Po manipulaci uvnitř počítače*.

Demontáž sestavy chladiče

1. Postupujte podle pokynů v části *Před manipulací uvnitř počítače*.
2. Sejměte kryt
3. Zatlačte oběma rukama na uvolňovací úchytky a současně zvedněte kryt ventilátoru a vyjměte jej z počítače.



4. Podle obrázku proveďte následující kroky:
 - a) Stiskněte kabel ventilátoru [1].
 - b) Odpojte kabel ventilátoru od základní desky [2].
 - c) Uvolněte jisticí šroubek, zvedněte sestavu odvodu tepla a vyjměte ji z počítače.



Montáž sestavy chladiče

1. Vložte sestavu chladiče do šasi.
2. Dotáhněte jisticí šrouby a upevněte sestavu chladiče k základní desce.
3. Připojte kabel ventilátoru k základní desce.
4. Položte kryt ventilátoru na ventilátor a zatlačte na něj, dokud nezaklapne na místo.
5. Namontujte kryt.
6. Postupujte podle pokynů v části *Po manipulaci uvnitř počítače*.

Vyjmutí procesoru

1. Postupujte podle pokynů v části *Před manipulací uvnitř počítače*.
2. Sejměte kryt.
3. Vyjměte sestavu chladiče.

4. Zatlačením na páčku směrem dolů ji uvolněte a poté jejím přesunutím směrem ven ji uvolněte také ze zajišťovacího háčku. Zvedněte kryt procesoru, vyjměte procesor z pozice a umístěte jej do antistatického obalu.



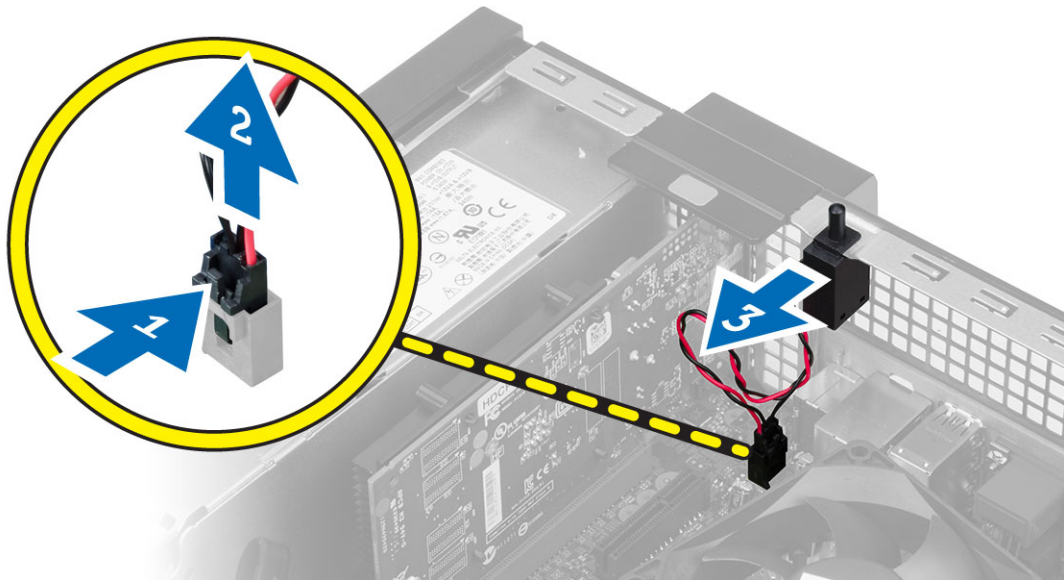
Montáž procesoru

1. Vložte procesor do jeho patice. Ujistěte se, že je správně usazen.
2. Opatrně spusťte kryt procesoru.
3. Zatlačte uvolňovací páčku směrem dolů a poté ji posunutím směrem dovnitř upevněte pomocí zajišťovacího háčku.
4. Nainstalujte sestavu chladiče.
5. Nasadte kryt.
6. Postupujte podle pokynů v části *Po manipulaci uvnitř počítače*.

Demontáž spínače detekce vniknutí

1. Postupujte podle pokynů v části *Před manipulací uvnitř počítače*.
2. Demontujte následující součásti:
 - a) kryt,
 - b) sestavu chladiče.
3. Odpojte kabel spínače detekce vniknutí od základní desky.

4. Zatlačte na spínač proti neoprávněnému vniknutí směrem ke spodní části skříně a vyjměte jej z počítače.

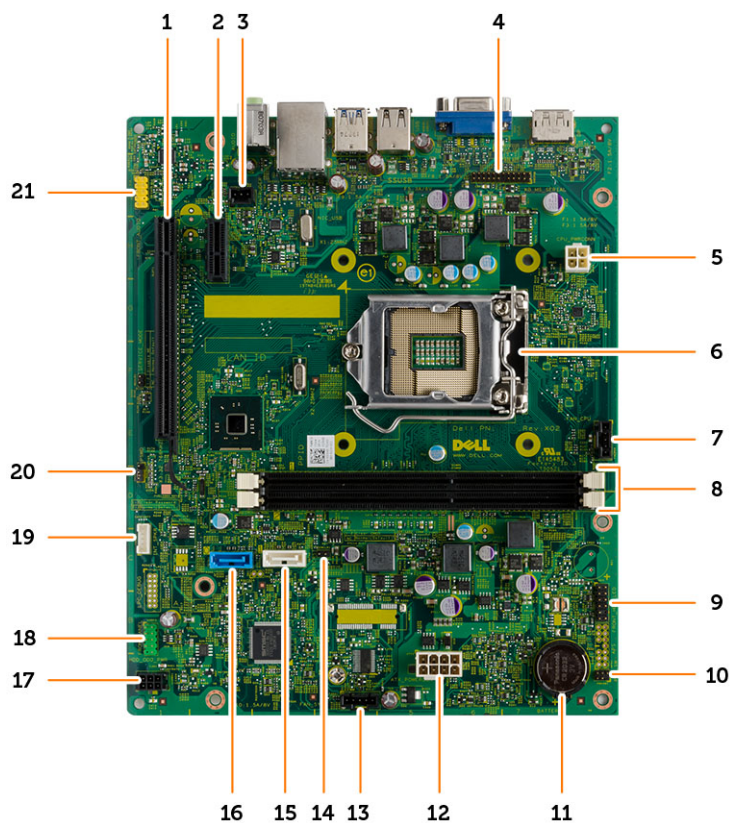


Montáž spínače proti neoprávněnému vniknutí do skříně

1. Vložte spínač detekce neoprávněného vniknutí k zadní stěně šasi a upevněte ho zasunutím dozadu.
2. Připojte kabel spínače detekce vniknutí k základní desce.
3. Namontujte následující součásti:
 - a) sestavu chladiče,
 - b) kryt,
4. Postupujte podle pokynů v části *Po manipulaci uvnitř počítače*.

Součásti základní desky

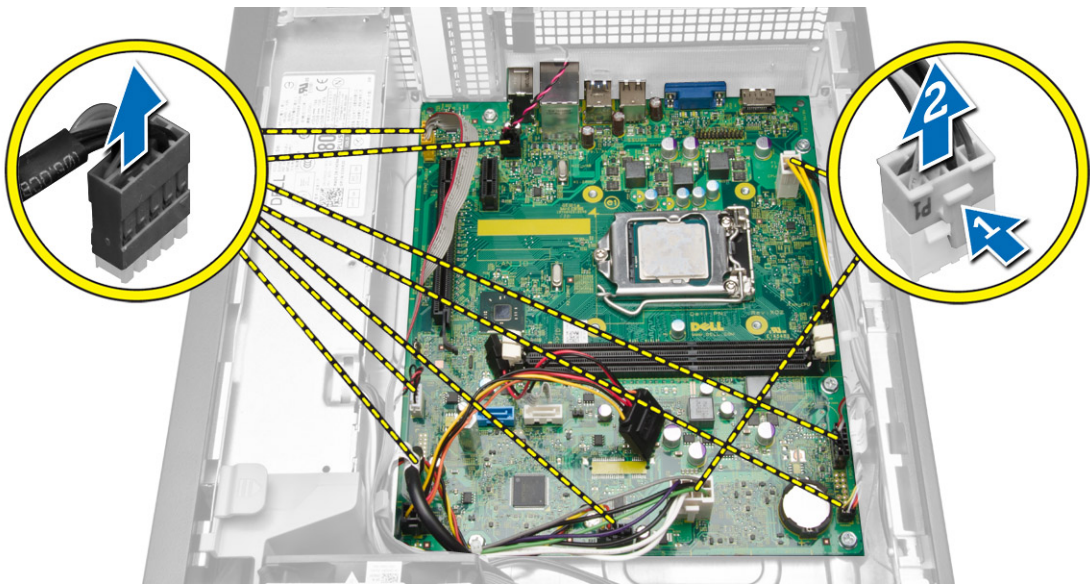
Následující obrázek znázorňuje rozložení základní desky.



- | | |
|--------------------------------------|---|
| 1. konektor karty PCI Express x16 | 2. konektor karty PCI Express x1 |
| 3. konektor spínače detekce vniknutí | 4. Sériový konektor PS/2 |
| 5. konektor napájení | 6. patice procesoru |
| 7. konektor ventilátoru procesoru | 8. konektory paměťových modulů |
| 9. konektor HDD LED a detekce skříně | 10. konektor přepínače napájení |
| 11. knoflíková baterie | 12. konektor systémového napájení |
| 13. konektor systémového ventilátoru | 14. Propojka pro reset hodin RTC |
| 15. konektor SATA disku ODD | 16. konektor SATA disku HDD |
| 17. konektor napájení | 18. konektor předního panelu vstupů/výstupů |
| 19. konektor vnitřního reproduktoru | 20. propojka pro vymazání hesla |
| 21. Přední audio konektor | |

Vyjmutí základní desky

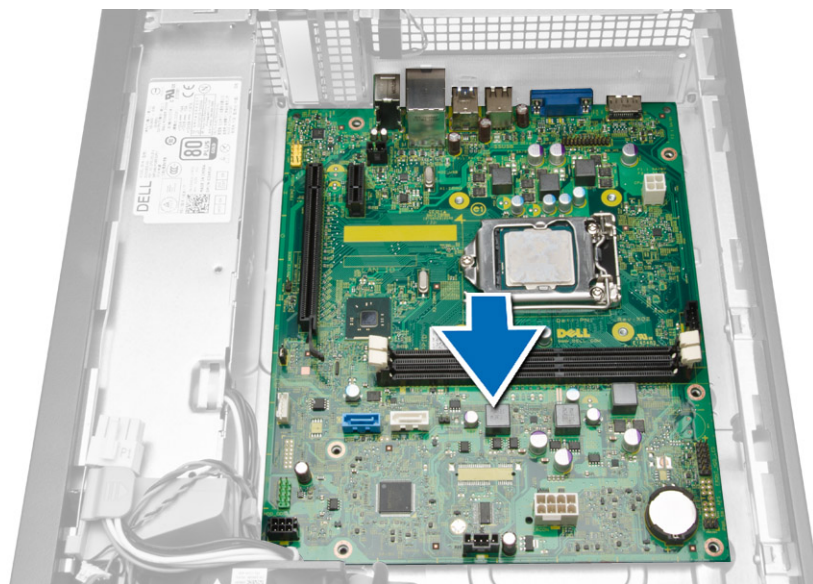
1. Postupujte podle pokynů v části *Před manipulací uvnitř počítače.*
2. Demontujte následující součásti:
 - a) kryt,
 - b) čelní kryt,
 - c) optická mechanika
 - d) klec disku,
 - e) paměť,
 - f) sestava chladiče
 - g) rozšiřovací kartu/y
 - h) zdroj napájení,
3. Odpojte všechny kabely od základní desky a vyjměte je ze skříně.



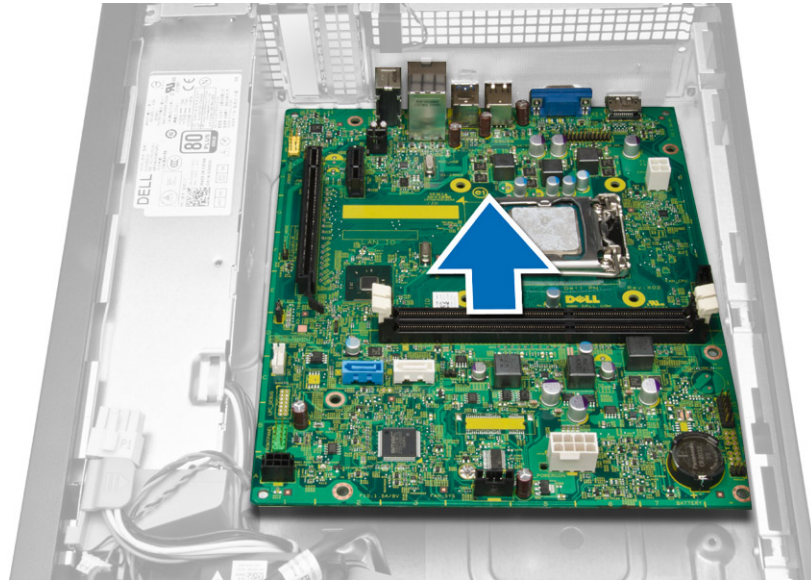
4. Otočte šestnáctkovým šroubem proti směru hodinových ručiček a vyjměte ho ze základní desky.



5. Zvedněte kryt do úhlu 45 stupňů a sejměte jej z počítače.



6. Vyměňte základní desku ze skříně počítače.



Montáž základní desky

1. Zarovnejte základní desku ke konektorům portů na zadní části skříně a umístěte základní desku do skříně.
2. Dotáhněte šrouby, jejichž pomocí je základní deska připevněna k šasi.
3. Připojte kabely k základní desce.
4. Namontujte následující součásti:
 - a) zdroj napájení,
 - b) rozšiřovací kartu/y
 - c) sestava chladiče
 - d) paměť,
 - e) klec disku,
 - f) optická mechanika
 - g) čelní kryt,
 - h) kryt,
5. Postupujte podle pokynů v části *Po manipulaci uvnitř počítače*.

Nastavení systému

Nástroj Nastavení systému umožňuje spravovat hardware počítače a měnit možnosti v systému BIOS. V nástroji Nastavení systému můžete provádět následující:

- Měnit nastavení NVRAM po přidání nebo odebrání hardwaru
- Prohlížet konfiguraci hardwaru počítače
- Povolit nebo zakázat integrovaná zařízení
- Měnit mezní limity výkonu a napájení
- Spravovat zabezpečení počítače

Sekvence spouštění

Sekvence spouštění umožňuje obejít pořadí spouštěcích zařízení nastavené v nástroji Nastavení systému a spouštět počítač přímo z vybraného zařízení (například optické jednotky nebo pevného disku). Během testu POST (Power-on Self Test) po zobrazení loga Dell máte k dispozici následující možnosti:

- Vstup do nastavení systému stisknutím klávesy <F2>
- Vyvolání jednorázové nabídky zavádění systému stisknutím klávesy <F12>

Jednorázová nabídka zavádění systému obsahuje zařízení, ze kterých můžete spustit počítač a možnost diagnostiky. Možnosti nabídky zavádění jsou následující:

- Removable Drive (Vyjímatelný disk) (je-li k dispozici)
- STXXXX Drive (Jednotka STXXXX)
 - **POZNÁMKA:** XXX představuje číslo jednotky SATA.
- Optical Drive (Optická jednotka)
- Diagnostics (Diagnostika)
 - **POZNÁMKA:** Po výběru možnosti Diagnostics (Diagnostika) se zobrazí obrazovka diagnostiky ePSA.


Na obrazovce s pořadím zavádění jsou k dispozici také možnosti přístupu na obrazovku nástroje Nastavení systému.

Navigační klávesy


V následující tabulce naleznete klávesy pro navigaci nastavením systému.

- **POZNÁMKA:** V případě většiny možností nastavení systému se provedené změny zaznamenají, ale použijí se až po restartu počítače.

Tabulka 1. Navigační klávesy

Klávesy	Navigace
Šipka nahoru	Přechod na předchozí pole.
Šipka dolů	Přechod na další pole.
<Enter>	Výběr hodnoty ve vybraném poli (je-li to možné) nebo přechod na odkaz v poli.
Mezerník	Rozbalení a sbalení rozevírací nabídky (je-li to možné).
<Tab>	Přechod na další specifickou oblast.
	 POZNÁMKA: Pouze u standardního grafického prohlížeče.
<Esc>	Přechod na předchozí stránku až do dosažení hlavní obrazovky. Stiskem klávesy <Esc> na hlavní obrazovce zobrazíte výzvu k uložení všech neuložených změn a restartu systému.
<F1>	Zobrazení souboru s nápovědou k nástroji Nastavení systému.

Možnosti nástroje System Setup (Nastavení systému)


 **POZNÁMKA:** V závislosti na počítači a nainstalovaných zařízeních nemusí být některé z uvedených položek k dispozici.

Tabulka 2. General (Obecné)

Možnost	Popis
System Board	V této sekci jsou uvedeny primární funkce hardwaru počítače. <ul style="list-style-type: none">• System Information• Memory Information (Informace o paměti)• PCI Information (Informace o sběrnici PCI)• Processor Information (Informace o procesoru)• Device Information (Informace o zařízeních)
Boot Sequence	Umožňuje změnit pořadí, ve kterém se počítač snaží nalézt operační systém. <ul style="list-style-type: none">• Boot Sequence<ul style="list-style-type: none">• Diskette drive (Disketová jednotka)• Disk HDD SATA• Úložný disk USB• CD/DVD/CD-RW Drive (Jednotka CD/DVD/CD-RW)• Onboard NIC (Síťová karta v počítači)• Boot List Option<ul style="list-style-type: none">• Slouží ke změně spouštěcího seznamu.

Možnost	Popis
	<ul style="list-style-type: none"> – Legacy (Zpětná kompatibilita) – UEFI
Advanced Boot Options	<p>Umožňuje povolit starší varianty paměti ROM.</p> <ul style="list-style-type: none"> • Enabled (Aktivní) (výchozí)
Date/Time	<p>Umožňuje nastavit datum a čas. Změny v datu a čase počítače se projeví ihned.</p>

Tabulka 3. System Configuration (Konfigurace systému)

Možnost	Popis
Integrated NIC	<p>Slouží ke konfiguraci integrované síťové karty. Možnosti jsou následující:</p> <ul style="list-style-type: none"> • Disabled (Neaktivní) • Enable UEFI Network Stack (Povolit síťový zásobník UEFI) • Enabled (Aktivní) • Enabled w/PXE (Aktivní s funkcí PXE) – výchozí • Enabled w/Cloud Desktop (Aktivní s funkcí Cloud Desktop)
Serial Port	<p>Slouží k identifikaci a nastavení sériového portu. Sériový port lze nastavit na tyto hodnoty:</p> <ul style="list-style-type: none"> • Disabled (Neaktivní) (výchozí) • COM1 • COM2 • COM3 • COM4 <p> POZNÁMKA: Operační systém může přidělovat prostředky, i když je toto nastavení deaktivováno.</p>
SATA Operation	<p>Slouží ke konfiguraci interního řadiče pevného disku SATA. Možnosti jsou následující:</p> <ul style="list-style-type: none"> • Disabled (Neaktivní) • ATA • AHCI (výchozí)
Drives	<p>Povolí či zakáže různé integrované jednotky:</p> <ul style="list-style-type: none"> • SATA-0 • SATA-1 • SATA-2 <p>Výchozí nastavení: Všechny jednotky jsou povoleny.</p>
SMART Reporting	<p>Toto pole určuje, zda jsou během spouštění systému hlášeny chyby integrovaných pevných disků. Tato technologie je součástí specifikací SMART (technologie vlastní analýzy a hlášení).</p>



Možnost	Popis
	<ul style="list-style-type: none"> • Enable SMART Reporting (Povolit hlášení SMART) – Tato možnost je ve výchozím nastavení zakázána.
USB Configuration	<p>Slouží k povolení nebo zakázání interní konfigurace rozhraní USB. Možnosti jsou následující:</p> <ul style="list-style-type: none"> • Enable Boot Support (Povolit podporu zavádění) • Enable Front USB Ports (Povolit přední porty USB) • Enable USB 3.0 Ports (Povolit porty USB 3.0) • Enable Rear Dual USB 2.0 Ports (Povolit zadní dvojité porty USB 2.0) • Enable Dual USB 2.0 Ports (Under LAN ports) (Povolit dvojité porty USB 2.0 (pod porty LAN))
Audio	<p>Slouží k povolení či zakázání funkce zvuku. Výchozí nastavení: Zvuk je povolen</p>

Tabulka 4. Video

Možnost	Popis
Multi-Display	<p>Umožňuje povolit nebo zakázat funkci Multi-Display. Měla by být povolena pouze v systému Windows 7 32/64bit nebo novějším.</p> <ul style="list-style-type: none"> • Disable Multi Display (Zakázat funkci Multi-Display)

Tabulka 5. Security (Zabezpečení)


Možnost	Popis
Admin Password	<p>Toto pole umožňuje nastavit, měnit nebo odstranit heslo správce (někdy se nazývá také heslo nastavení). Heslo správce slouží k povolení několika funkcí zabezpečení.</p> <p>Podle výchozího nastavení není heslo jednotky aktivní.</p> <ul style="list-style-type: none"> • Zadejte staré heslo. • Zadejte nové heslo. • Potvrďte nové heslo.
System Password	<p>Toto pole umožňuje nastavit, změnit nebo odstranit systémové heslo. Díky systémovému heslu je možné použít několik bezpečnostních funkcí.</p> <p>Podle výchozího nastavení není heslo jednotky aktivní.</p> <ul style="list-style-type: none"> • Zadejte staré heslo. • Zadejte nové heslo. • Potvrďte nové heslo.
Internal HDD_0 Password	<p>Umožňuje nastavit, změnit nebo odstranit heslo na interním pevném disku (HDD) počítače. Úspěšná změna tohoto hesla začne platit okamžitě. Disk nemá ve výchozím nastavení heslo.</p>

Možnost	Popis
	<ul style="list-style-type: none"> • Zadejte staré heslo. • Zadejte nové heslo. • Potvrďte nové heslo.
Strong Password	Enable strong password (Povolit silné heslo) – Tato možnost je ve výchozím nastavení vypnutá.
Password Configuration	Toto pole spravuje minimální a maximální počet znaků, který je u hesla správce a hesla počítače povolen. <ul style="list-style-type: none"> • Admin Password Min (Heslo správce – min.) • Admin Password Max (Heslo správce - max.) • System Password Min (Systémové heslo – min.) • System Password Max (Systémové heslo – max.)
Password Bypass	Umožňuje obejít výzvy k zadání <i>systémového hesla</i> a hesla interního pevného disku při restartu počítače. <ul style="list-style-type: none"> • Disabled (Zakázáno) – Vždy se zobrazí výzva k zadání systémového hesla a hesla interního pevného disku. Tato možnost je ve výchozím nastavení zakázána. • Reboot Bypass (Obejit při restartu) – Obejde výzvy k zadání hesla při restartu (restartu při spuštěném systému). <p> POZNÁMKA: Systém vždy zobrazí výzvu k zadání systémového hesla a hesla interního pevného disku při zapnutí (ze stavu vypnutí – úplné spuštění). Systém rovněž vždy vyzve k zadání hesel pro jakékoli pevné disky modulárních pozic, které mohou být k dispozici.</p>
Password Change	Umožňuje určit, zda jsou po nastavení hesla správce povoleny změny systémových hesel a hesel pevného disku. <ul style="list-style-type: none"> • Allow Non-Admin Password Changes (Povolit změny hesla jiného typu než správce) – Tato možnost je ve výchozím nastavení povolena.
TPM Security	V této nabídce můžete určit, zda je v počítači modul TPM (Trusted Platform Module) povolen a zda je v operačním systému viditelný. <p>TPM Security (Zabezpečení TPM) – Tato možnost je ve výchozím nastavení zakázána.</p> <p>TPM ACPI Support (Podpora režimu TPM ACPI)</p> <p>TPM PPI Deprovision Override (Přepis ukončení režimu poskytování TPM PPI)</p> <p>Clear (Vymazat)</p> <p>TPM PPI Provision Override (Přepis režimu poskytování TPM PPI)</p> <p> POZNÁMKA: Možnost aktivace, deaktivace a vymazání není ovlivněna, pokud načtete výchozí hodnoty instalačního programu. Změna této možnosti se projeví ihned.</p>
Computrace	V tomto poli můžete povolit nebo zakázat rozhraní modulu BIOS v rámci volitelné služby <i>Computrace Service</i> společnosti <i>Absolute Software</i> . <ul style="list-style-type: none"> • Deactivate (Deaktivovat) – Tato možnost je ve výchozím nastavení zakázána. • Disable (Zakázat)


Možnost	Popis
	<ul style="list-style-type: none"> • Activate (Aktivovat)
Chassis Intrusion	<ul style="list-style-type: none"> • Disable (Zakázat) – Tato možnost je ve výchozím nastavení zakázána. • On-Silent (Zapnuto, tiché)
CPU XD Support	<p>Slouží k povolení nebo zakázání režimu Execute Disable procesoru.</p> <ul style="list-style-type: none"> • Enable CPU XD Support (Povolit podporu režimu CPU XD) – Tato možnost je ve výchozím nastavení povolena.
Admin Setup Lockout	<p>Umožňuje povolit nebo zakázat možnost otevření nastavení po vytvoření hesla správce.</p> <ul style="list-style-type: none"> • Enable Admin Setup Lockout (Povolit zámek nastavení správce) – Tato možnost není ve výchozím nastavení povolena.
HDD Protection Support	<p>Slouží k povolení či zakázání funkce HDD Protection</p> <ul style="list-style-type: none"> • HDD Protection SupportZakázat (Podpora ochrany pevného disku) – Tato možnost je ve výchozím nastavení zakázána.

Tabulka 6. Secure Boot

Možnost	Popis
Secure Boot Enable	<p>Umožňuje povolit nebo zakázat funkci zabezpečeného spouštění. Možnosti jsou následující:</p> <ul style="list-style-type: none"> • Disabled (Neaktivní) (výchozí) • Enabled (Aktivní)
Expert Key Management	<p>Umožňuje manipulaci s databázemi bezpečnostních klíčů pouze v případě, že je systém v režimu Custom Mode (Vlastní režim). Možnost Enable Custom Mode (Povolit vlastní režim) je ve výchozím nastavení zakázána. Možnosti jsou následující:</p> <ul style="list-style-type: none"> • PK • KEK • db • dbx <p>Pokud povolíte režim Custom Mode (Vlastní režim), zobrazí se odpovídající možnosti pro klíče PK, KEK, db a dbx. Možnosti jsou následující:</p> <ul style="list-style-type: none"> • Save to File (Uložit do souboru) – Uloží klíč do uživatelem zvoleného souboru. • Replace from File (Nahradit ze souboru) – Nahradí aktuální klíč


Možnost	Popis
	<p>klíčem z uživatelem zvoleného souboru.</p> <ul style="list-style-type: none"> • Append from File (Připojit ze souboru) – Přidá klíč do aktuální databáze z uživatelem zvoleného souboru. • Delete (Odstranit) – Odstraní vybraný klíč. • Reset All Keys (Resetovat všechny klíče) – Resetuje klíče na výchozí nastavení. • Delete All Keys (Odstranit všechny klíče) – Odstraní všechny klíče. <p> POZNÁMKA: Pokud režim Custom Mode (Vlastní režim) zakážete, všechny provedené změny se odstraní a obnoví se výchozí nastavení klíčů.</p>

Tabulka 7. Výkon

Možnost	Popis
Multi Core Support	<p>Umožňuje určit, zda bude mít proces k dispozici všechna jádra. Výkon některých aplikací může s přístupem k dalším jádrům narůst.</p> <ul style="list-style-type: none"> • All (Vše) – Povoleno ve výchozím nastavení • 1 • 2
Intel SpeedStep	<p>Slouží k povolení či zakázání funkce Intel SpeedStep.</p> <p>Výchozí nastavení: Enable Intel SpeedStep (Povolit funkci Intel SpeedStep)</p>
C States Control	<p>Slouží k povolení či zakázání dalších režimů spánku procesoru.</p> <p>Výchozí nastavení: Enabled (Povoleno)</p>
Limit CPUID Value	<p>Toto pole stanovuje maximální hodnotu, kterou podporuje standardní funkce procesoru CPUID.</p> <ul style="list-style-type: none"> • Disable CPUID Limit (Zakázat limit procesoru CPUID) <p> POZNÁMKA: Pokud je maximální hodnota funkce CPUID vyšší než 3, instalace některých operačních systémů nemusí být dokončena.</p>

Možnost	Popis
HyperThread control (SFF)	Povolí či zakáže technologii HT. Tato volba je ve výchozím nastavení povolena.

Tabulka 8. Power Management (Řízení spotřeby)

Možnost	Popis
AC Recovery	Stanovuje, jak bude počítač reagovat na obnovení střídavého napájení po jeho ztrátě. Funkci Obnovení napájení lze nastavit následovně: <ul style="list-style-type: none"> • Power Off (Vypnout) (výchozí) • Power On (Zapnout) • Last Power State (Poslední stav napájení)
Auto On Time	Slouží k nastavení času, kdy se počítač automaticky zapne. Možnosti jsou následující: <ul style="list-style-type: none"> • Disabled (Neaktivní) (výchozí) • Every Day (Každý den) • Weekdays (V pracovní dny) • Vyberte dny:
Deep Sleep Control	Definuje povolené režimy při zapnutí hlubokého spánku. <ul style="list-style-type: none"> • Disabled (Neaktivní) • Enabled in S5 only (Povoleno pouze pro režim S5) • Enabled in S4 and S5 Enabled (Povoleno pro režim S4 a S5 Povoleno)
Fan Speed Control	Ovládá rychlost systémového ventilátoru. Tato možnost je ve výchozím nastavení zakázána. <p> POZNÁMKA: Když je funkce povolena, ventilátor běží na plné otáčky.</p>
USB Wake Support	Tato možnost umožňuje zařízení USB probudit počítač z pohotovostního režimu. <ul style="list-style-type: none"> • Enable USB Wake Support (Povolit podporu probuzení prostřednictvím USB) – Tato možnost je ve výchozím nastavení povolena.
Wake on LAN	Tato možnost umožňuje počítači zapnutí ze stavu vypnutí při spuštění speciálním signálem LAN. Toto nastavení nemá vliv na možnost Wake-up from the Standby (Probudit z pohotovostního režimu) a musí být povoleno v operačním systému. Tato funkce funguje pouze v případě, že je počítač připojen ke zdroji napájení. Tato možnost vychází z uspořádání. <ul style="list-style-type: none"> • Disabled (Zakázáno) – Nepovolí zapnutí systému při přijetí signálu k probuzení ze sítě LAN nebo bezdrátové sítě LAN. • LAN Only (Pouze LAN) – Umožňuje zapnutí systému prostřednictvím speciálních signálů ze sítě LAN. • LAN or PXE Boot (Spouštění pomocí LAN nebo PXE) – Umožňuje zapnutí systému prostřednictvím spouštěcích signálů LAN nebo PXE (pouze model USFF). <p>Tato možnost je ve výchozím nastavení zakázána.</p>
Block Sleep	Umožňuje v prostředí operačního systému blokovat přechod do režimu spánku (stav S3).

Možnost	Popis
	Výchozí nastavení: Disabled (Neaktivní)
Intel Smart Connect Technology	Tato možnost je ve výchozím nastavení zakázána. Pokud je povolena, pravidelně vyhledává okolní bezdrátové sítě, když je systém v režimu spánku. Synchronizuje aplikace pro e-mail a sociální sítě, které byly spuštěny ve chvíli, kdy systém přešel do režimu spánku. <ul style="list-style-type: none"> • Smart Connection (Inteligentní připojení)

Tabulka 9. POST Behavior

Možnost	Popis
Numlock LED	Umožňuje určit, zda lze během spouštění systému povolit funkci NumLock. Tato možnost je ve výchozím nastavení povolena.
Keyboard Errors	Umožňuje určit, zda jsou během spouštění klávesnice hlášeny související chyby. Tato možnost je ve výchozím nastavení povolena.


Tabulka 10. Virtualization Support (Podpora virtualizace)







Možnost	Popis
Virtualization	Tato možnost určuje, zda může nástroj Virtual Machine Monitor (VMM) používat doplňkové funkce hardwaru poskytované virtualizační technologií Intel Virtualization Technology. <ul style="list-style-type: none"> • Enable Intel Virtualization Technology (Povolit virtualizační technologii Intel Virtualization Technology) – Tato možnost je ve výchozím nastavení povolena.


Tabulka 11. Maintenance (Údržba)

Možnost	Popis
Service Tag	Zobrazí výrobní číslo počítače.
Asset Tag	Slouží k vytvoření systémového inventárního čísla, pokud dosud nebylo nastaveno. Tato možnost není ve výchozím nastavení nastavena.
SERR Messages	Řídí mechanismus zpráv SERR. Tato možnost není ve výchozím nastavení nastavena. Některé grafické karty vyžadují zakázání mechanismu zpráv SERR.

Tabulka 12. Cloud Desktop (Plocha v cloudu)

Možnost	Popis
Server Lookup Method	Určuje, jak server ImageServer vyhledává adresu serveru. <ul style="list-style-type: none"> • Static IP (Statická adresa IP) • DNS (povoleno ve výchozím nastavení) <p> POZNÁMKA: Toto pole je relevantní pouze v případě, že je ovládací prvek <i>Integrated NIC</i> (Integrovaná síťová karta) ve skupině <i>System Configuration</i> (Konfigurace systému) nastaven na hodnotu <i>Enabled with ImageServer</i> (Povoleno se serverem ImageServer).</p>
Server IP Address	Určuje primární statickou adresu IP serveru ImageServer, s nímž komunikuje klientský software. Výchozí adresa IP je 255.255.255.255 .

Možnost	Popis
	<p> POZNÁMKA: Toto pole je relevantní pouze v případě, že je ovládací prvek <i>Integrated NIC</i> (Integrovaná síťová karta) ve skupině <i>System Configuration</i> (Konfigurace systému) nastaven na hodnotu <i>Enabled with ImageServer</i> (Povoleno se serverem ImageServer) a že je volba <i>Lookup Method</i> (Metoda vyhledávání) nastavena na hodnotu <i>Static IP</i> (Statická adresa IP).</p>
Server Port	<p>Určuje primární port IP serveru ImageServer, s jehož pomocí klient komunikuje. Výchozí port IP je 06910.</p> <p> POZNÁMKA: Toto pole je relevantní pouze v případě, že je ovládací prvek <i>Integrated NIC</i> (Integrovaná síťová karta) ve skupině <i>System Configuration</i> (Konfigurace systému) nastaven na hodnotu <i>Enabled with ImageServer</i> (Povoleno se serverem ImageServer).</p>
Client Address Method	<p>Určuje způsob, jakým klient získá adresu IP.</p> <ul style="list-style-type: none"> • Static IP (Statická adresa IP) • DHCP (povoleno ve výchozím nastavení) <p> POZNÁMKA: Toto pole je relevantní pouze v případě, že je ovládací prvek <i>Integrated NIC</i> (Integrovaná síťová karta) ve skupině <i>System Configuration</i> (Konfigurace systému) nastaven na hodnotu <i>Enabled with ImageServer</i> (Povoleno se serverem ImageServer).</p>
Client IP Address	<p>Určuje statickou adresu IP klienta. Výchozí adresa IP je 255.255.255.255.</p> <p> POZNÁMKA: Toto pole je relevantní pouze v případě, že je ovládací prvek <i>Integrated NIC</i> (Integrovaná síťová karta) ve skupině <i>System Configuration</i> (Konfigurace systému) nastaven na hodnotu <i>Enabled with ImageServer</i> (Povoleno se serverem ImageServer) a že je volba <i>Client DHCP</i> (Protokol DHCP klienta) nastavena na hodnotu <i>Static IP</i> (Statická adresa IP).</p>
Client SubnetMask	<p>Určuje masku podsítě klienta. Výchozí nastavení je 255.255.255.255.</p> <p> POZNÁMKA: Toto pole je relevantní pouze v případě, že je ovládací prvek <i>Integrated NIC</i> (Integrovaná síťová karta) ve skupině <i>System Configuration</i> (Konfigurace systému) nastaven na hodnotu <i>Enabled with ImageServer</i> (Povoleno se serverem ImageServer) a že je volba <i>Client DHCP</i> (Protokol DHCP klienta) nastavena na hodnotu <i>Static IP</i> (Statická adresa IP).</p>
Client Gateway	<p>Určuje adresu IP brány klienta. Výchozí nastavení je 255.255.255.255.</p> <p> POZNÁMKA: Toto pole je relevantní pouze v případě, že je ovládací prvek <i>Integrated NIC</i> (Integrovaná síťová karta) ve skupině <i>System Configuration</i> (Konfigurace systému) nastaven na hodnotu <i>Enabled with ImageServer</i> (Povoleno se serverem ImageServer) a že je volba <i>Client DHCP</i> (Protokol DHCP klienta) nastavena na hodnotu <i>Static IP</i> (Statická adresa IP).</p>
Advanced	<p>Umožňuje nastavit pokročilé ladění.</p> <ul style="list-style-type: none"> • Verbose Mode (Disabled) (Podrobný režim) (Zakázán)



Možnost	Popis
	 POZNÁMKA: Toto pole je relevantní pouze v případě, že je ovládací prvek Integrated NIC (Integrovaná síťová karta) ve skupině System Configuration (Konfigurace systému) nastaven na hodnotu Enabled w/ Cloud Desktop (Povoleno s technologií Cloud Desktop)

Tabulka 13. System Logs (Systémové protokoly)

Možnost	Popis
BIOS events	Zobrazí protokol událostí systému a umožňuje jej smazat. <ul style="list-style-type: none"> • Clear Log (Smazat protokol)

Aktualizace systému BIOS

Aktualizaci systému BIOS (nastavení systému) doporučujeme provádět při výměně základní desky, nebo je-li k dispozici nová verze. V případě notebooků se ujistěte, že je baterie plně nabitá, a připojte jej k elektrické zásuvce

1. Restartujte počítač.
2. Přejděte na web **dell.com/support**.
3. Zadejte **servisní označení** nebo **kód expresní služby** a klepněte na tlačítko **Submit** (Odeslat).
 -  **POZNÁMKA:** Chcete-li najít servisní označení, klepněte na odkaz **Where is my Service Tag?** (Kde je moje servisní označení?)
 -  **POZNÁMKA:** Pokud nemůžete najít své servisní označení, klepněte na možnost **Detect Service Tag** (Zjistit servisní označení). Postupujte podle pokynů na obrazovce.
4. Pokud nemůžete nelézt servisní označení, klepněte na produktovou kategorii vašeho počítače.
5. Vyberte ze seznamu **Product Type** (Produktový typ).
6. Vyberte model svého počítače. Zobrazí se stránka **produktové podpory** pro váš počítač.
7. Klepněte na možnost **Get drivers** (Získat ovladače) a poté na možnost **View All Drivers** (Zobrazit všechny ovladače).

Otevře se stránka Drivers and Downloads (Ovladače a stahování).
8. Na obrazovce Drivers & Downloads (Ovladače a soubory ke stažení) vyberte v rozevíracím seznamu **Operating System** (Operační systém) možnost **BIOS**.
9. Vyhledejte nejnovější soubor se systémem BIOS a klepněte na tlačítko **Download File** (Stáhnout soubor).

Můžete také provést analýzu, které ovladače je třeba aktualizovat. Pokud tak chcete učinit pro svůj produkt, klepněte na možnost **Analyze System for Updates** (Analyzovat aktualizace systému) a poté postupujte podle instrukcí na obrazovce.
10. V okně **Please select your download method below** (Zvolte metodu stažení) klepněte na tlačítko **Download File** (Stáhnout soubor).

Zobrazí se okno **File Download** (Stažení souboru).
11. Klepnutím na tlačítko **Save** (Uložit) uložíte soubor do počítače.
12. Klepnutím na tlačítko **Run** (Spustit) v počítači nainstalujete aktualizované nastavení systému BIOS.

Postupujte podle pokynů na obrazovce.

Vynulování zapomenutého hesla

Funkce bezpečnostního softwaru systému zahrnují systémové heslo a heslo pro změnu nastavení. Propojka hesla deaktivuje aktuálně používaná hesla. K dispozici jsou 3 kolíky propojky hesla.

1. Postupujte podle pokynů v části *Před manipulací uvnitř počítače*.
2. Sejměte kryt.
3. Identifikujte resetovací propojku hesla na základní desce, viz také Komponenty základní desky.
4. Odpojte 2kolíkovou propojku z kolíků 2 a 3 a nasadte ji na kolíky 1 a 2
5. Nasadte kryt.
6. Připojte počítač k elektrické zásuvce a zapněte počítač, čímž vynulujete heslo.
7. Vypněte počítač a odpojte napájecí kabel z elektrické zásuvky.
8. Sejměte kryt.
9. Nasadte propojku na kolíky 2 a 3.
10. Nasadte kryt.
11. Postupujte podle pokynů v části *Po manipulaci uvnitř počítače*.
12. Zapněte počítač.
13. Přejděte k nastavení systému a vytvořte nové systémové heslo nebo heslo pro změnu nastavení.

Vymazání propojky CMOS

1. Postupujte podle pokynů v části *Před manipulací uvnitř počítače*.
2. Sejměte kryt.
3. Vyměňte kartu PCI, je-li nainstalována.
4. Identifikujte propojku CMOS na systémové desce, viz Komponenty systémové desky.
5. Umístěním 2kolíkové spojovací zástrčky na kolíky 1 a 2 vymažte propojku CMOS.
6. V případě potřeby nainstalujte kartu PCI.
7. Nasadte kryt.
8. Připojte počítač k elektrické zásuvce a zapněte počítač, čímž vymažete propojku CMOS.
9. Vypněte počítač a odpojte napájecí kabel z elektrické zásuvky.
10. Sejměte kryt.
11. Odstraňte spojku z kolíků 1 a 2.
12. V případě potřeby nainstalujte kartu PCI.
13. Nasadte kryt.
14. Postupujte podle pokynů v části *Po manipulaci uvnitř počítače*.
15. Zapněte počítač.

Systémové heslo a heslo pro nastavení


Můžete vytvořit systémové heslo a zabezpečit počítač heslem.

Typ hesla	Popis
Heslo systému	Heslo, které je třeba zadat před přihlášením se k počítači.

Typ hesla	Popis
Heslo nastavení	Heslo, které je třeba zadat před získáním přístupu a možností provádění změn v nastavení systému BIOS v počítači.


 **VÝSTRAHA:** Heslo nabízí základní úroveň zabezpečení dat v počítači.

 **VÝSTRAHA:** Pokud počítač nebude uzamčen nebo zůstane bez dozoru, k uloženým datům může získat přístup kdokoli.

 **POZNÁMKA:** Počítač, který vám zašleme, má funkci hesla systému a hesla nastavení vypnutou.

Nastavení systémového hesla a hesla pro nastavení

Přiřadit nové **heslo systému** nebo **heslo nastavení** či změnit stávající **heslo systému** nebo **heslo nastavení** můžete pouze v případě, že v nastavení **Password Status** (Stav hesla) je vybrána možnost **Unlocked** (Odemčeno). Jestliže je u stavu hesla vybrána možnost **Locked** (Zamčeno), heslo systému nelze měnit.

 **POZNÁMKA:** Pokud propojku pro heslo nepoužijete, stávající heslo systému a heslo nastavení odstraní a k přihlášení k počítači není třeba heslo systému používat.

Do nastavení systému přejdete stisknutím tlačítka <F2> ihned po spuštění či restartu počítače.

1. Na obrazovce **System BIOS** (Systém BIOS) nebo **System Setup** (Nastavení systému) vyberte možnost **System Security** (Zabezpečení systému) a klepněte na tlačítko <Enter>. Otevře se obrazovka **System Security** (Zabezpečení systému).
2. Na obrazovce **System Security** (Zabezpečení systému) ověřte, zda je v nastavení **Password Status** (Stav hesla) vybrána možnost **Unlocked** (Odemčeno).
3. Vyberte možnost **System Password** (Heslo systému), zadejte heslo systému a stiskněte klávesu <Enter> nebo <Tab>.

Nové heslo systému přiřadíte podle následujících pokynů:

- Heslo smí obsahovat nejvýše 32 znaků.
- Heslo smí obsahovat čísla od 0 do 9.
- Povolena jsou pouze malá písmena (velká písmena jsou zakázána).
- Povoleny jsou pouze následující zvláštní znaky: mezera, ("), (+), (.), (-), (.), (/), (:), (I), (\), (l), (').

Po zobrazení výzvy znovu zadejte heslo systému.

4. Zadejte dříve zadané heslo systému a klepněte na tlačítko **OK**.
5. Vyberte možnost **Setup Password** (Heslo nastavení), zadejte heslo systému a stiskněte klávesu <Enter> nebo <Tab>. Zobrazí se zpráva s požadavkem o opětovné zadání hesla nastavení.
6. Zadejte dříve zadané heslo nastavení a klepněte na tlačítko **OK**.
7. Po stisku klávesy <Esc> se zobrazí zpráva s požadavkem o uložení změn.
8. Stiskem klávesy <Y> změny uložíte.


Počítač se restartuje.

Odstranění nebo změna stávajícího hesla k systému nebo nastavení

Před pokusem o odstranění nebo změnu stávajícího hesla systému nebo nastavení se ujistěte, že je v nabídce **Password Status** (Stav hesla) vybrána možnost **Unlocked** (Odemknuto). Pokud je v nabídce


Password Status (Stav hesla) vybrána možnost Locked (Zamčeno), stávající heslo systému nebo nastavení odstranit ani změnit nelze.



Nástroj Nastavení systému otevřete stiskem tlačítka <F2> ihned po spuštění či restartu počítače.

1. Na obrazovce **System BIOS** (Systém BIOS) nebo **System Setup** (Nastavení systému) vyberte možnost **System Security** (Zabezpečení systému) a klepněte na tlačítko <Enter>. Otevře se obrazovka **System Security** (Zabezpečení systému).
2. Na obrazovce **System Security** (Zabezpečení systému) ověřte, zda je v nastavení **Password Status** (Stav hesla) vybrána možnost **Unlocked** (Odemčeno).
3. Po odstranění stávajícího hesla systému vyberte možnost **System Password** (Heslo systému) a stiskněte klávesu <Enter> nebo <Tab>.
4. Po odstranění stávajícího hesla nastavení vyberte možnost **Setup Password** (Heslo nastavení) a stiskněte klávesu <Enter> nebo <Tab>.
 **POZNÁMKA:** Po změně hesla systému nebo nastavení zadejte po zobrazení výzvy nové heslo. Jestliže heslo systému nebo nastavení odstraníte, potvrďte po zobrazení výzvy své rozhodnutí.
5. Po stisku klávesy <Esc> se zobrazí zpráva s požadavkem o uložení změn.
6. Stiskem klávesy <Y> uložíte změny a nástroj Nastavení systému ukončíte. Počítač se restartuje.

Zakázání hesla k systému

Mezi bezpečnostní funkce softwaru počítače patří také heslo systému a heslo nastavení. Propojka hesla umožňuje zakázat všechna aktuálně používaná hesla.

 **POZNÁMKA:** K zakázání zapomenutého hesla můžete také použít následující postup.

1. Postupujte podle pokynů v části *Před manipulací uvnitř počítače*.
2. Demontujte kryt.
3. Vyhledejte na základní desce propojku PSWD.
4. Odpojte propojku PSWD ze základní desky.
 **POZNÁMKA:** Stávající heslo bude aktivní (nebude vymazáno) až do restartu počítače bez zapojené propojky.
5. Nasaďte kryt.
 **POZNÁMKA:** Pokud necháte propojku PSWD zapojenou a přiřadíte nové heslo systému nebo heslo nastavení, systém při dalším spuštění nová hesla zakáže.
6. Připojte počítač k elektrické zásuvce a zapněte jej.
7. Vypněte počítač a odpojte napájecí kabel z elektrické zásuvky.
8. Demontujte kryt.
9. Připojte propojku PSWD na základní desce.
10. Nasaďte kryt.
11. Postupujte podle pokynů v části *Po manipulaci uvnitř počítače*.
12. Zapněte počítač.
13. Otevřete nástroj Nastavení systému a přiřadte nové heslo systému nebo heslo nastavení. Viz část *Nastavení hesla systému*.

Diagnostika

Vyskytnou-li se potíže s počítačem, spusťte před kontaktováním společnosti Dell a vyhledáním technické podpory diagnostiku ePSA. Cílem diagnostiky je vyzkoušet hardware počítače bez nutnosti použít dodatečné zařízení nebo rizika ztráty dat. Pokud nedokážete problém sami napravit, výsledky diagnostiky mohou zaměstnancům podpory pomoci ve vyřešení problému za vás.

Rozšířená diagnostika vyhodnocení systému před jeho spuštěním (ePSA)

Diagnostika ePSA (známá také jako diagnostika systému) slouží k provedení kompletní kontroly hardwaru. Diagnostika ePSA je součástí systému BIOS a lze ji spustit pouze v systému BIOS. Vestavěná diagnostika systému nabízí řadu možností, se kterými můžete u konkrétních zařízení nebo jejich skupin provádět následující:

- Spouštět testy automaticky nebo v interaktivním režimu
- Opakovat testy
- Zobrazit nebo ukládat výsledky testů
- Procházet testy a využitím dalších možností testu získat dodatečné informace o zařízeních, u kterých test selhal
- Prohlížet stavové zprávy s informacemi o úspěšném dokončení testu
- Prohlížet chybové zprávy s informacemi o problémech, ke kterým během testu došlo



VÝSTRAHA: Systémovou diagnostiku používejte pouze k testování vlastního počítače. Použití u jiných počítačů může mít za následek neplatné výsledky nebo zobrazení chybových zpráv.



POZNÁMKA: Některé testy u konkrétních zařízení vyžadují zásah uživatele. Během provádění diagnostických testů se proto nevzdalujte od počítače.

1. Zapněte počítač.
2. Během spouštění počítače vyčkejte na zobrazení loga Dell a stiskněte klávesu <F12>.
3. Na obrazovce se spouštěcí nabídkou vyberte možnost **Diagnostics** (Diagnostika).
Zobrazí se okno **Enhanced Pre-boot System Assessment** (Rozšířené vyhodnocení systému před jeho spuštěním) se všemi zařízeními v počítači. Diagnostické testy proběhnou u všech uvedených zařízení.
4. Chcete-li spustit diagnostický test u konkrétního zařízení, stiskněte klávesu <Esc> a klepnutím na tlačítko **Yes** (Ano) ukončete diagnostický test.
5. V levém podokně vyberte požadované zařízení a klepněte na tlačítko **Run Tests** (Spustit testy).
6. V případě jakéhokoli problému se zobrazí chybové kódy.
Chybový kód si poznamenejte a obraťte se na společnost Dell.

Řešení problémů s počítačem

Problémy s počítačem můžete během provozu počítače řešit prostřednictvím ukazatelů, jako jsou diagnostické kontroly, zvukové signály a chybové zprávy.

Diagnostika kontrolky LED napájení

Kontrolka LED napájení umístěná v přední části šasi funguje také jako dvojbarevná kontrolka LED pro diagnostiku. Kontrolka LED pro diagnostiku je aktivní a svítí pouze během testu POST. Jakmile se začne načítat operační systém, kontrolka již nesvítí.

Vzor blikání oranžové kontrolky LED – vzor se skládá ze 2 nebo 3 bliknutí následovaných krátkou prodlevou a určitým počtem až 7 probliknutí. Jednotlivá opakování vzoru jsou oddělena dlouhou prodlevou. 2,3 např. znamená 2 oranžová probliknutí, krátkou pauzu, 3 oranžová probliknutí následovaná dlouhou prodlevou a opakováním vzoru.

Tabulka 14. Diagnostika kontrolky LED napájení

Stav oranžové kontrolky LED	Stav bílé kontrolky LED	Popis
nesvítí	nesvítí	systém je VYPNUTÝ
nesvítí	svítí slabě	systém je v režimu spánku
problikává	nesvítí	selhání jednotky zdroje napájení (PSU)
svítí	nesvítí	jednotka zdroje napájení pracuje, ale nebylo možné získat kód
nesvítí	svítí	systém je ZAPNUTÝ




Stav oranžové kontrolky LED	Popis
2, 1	selhání základní desky
2, 2	selhání základní desky, jednotky zdroje napájení nebo kabelů jednotky zdroje napájení
2, 3	selhání základní desky, paměti nebo procesoru
2, 4	selhání knoflíkové baterie
2, 5	poškozený systém BIOS
2, 6	selhání konfigurace procesoru nebo samotného procesoru
2, 7	paměťové moduly byly zjištěny, ale došlo k selhání paměti
3, 1	možné selhání periferní karty nebo základní desky
3, 2	možné selhání rozhraní USB

Stav oranžové kontrolky LED	Popis
3, 3	nebyly zjištěny žádné paměťové moduly
3, 4	možná chyba základní desky
3, 5	paměťové moduly byly zjištěny, ale došlo k chybě konfigurace paměti nebo kompatibility
3, 6	možné selhání zdrojů základní desky nebo hardwaru
3, 7	jiné selhání doprovázené zprávami na obrazovce

Zvukové signály

Pokud na monitoru nejsou uvedeny žádné chyby nebo problémy, počítač může během spouštění vydávat řadu zvukových signálů. Tyto řady zvukových signálů označují nejrůznější problémy. Prodleva mezi každým signálem je 300 ms a prodleva mezi každou sérií signálů je 3 sekundy. Každý signál zní 300 ms. Po každém signálu a řadě zvukových signálů systém BIOS ověří, zda uživatel stiskl tlačítko napájení. Pokud ano, systém BIOS přeruší opakování signalizace a provede běžné vypnutí s následným zapnutím.

Kód	1-3-2
Příčina	Selhání paměti

-  **POZNÁMKA:** 1. Je-li systém vybaven vnitřním reproduktorem, je možné slyšet zvukový signál přímo.
-  **POZNÁMKA:** 2. Pokud systém nemá vnitřní reproduktor, připojte externí reproduktor na připojení line out, aby bylo možné zvukový signál slyšet.
-  **POZNÁMKA:** Chování je také pro účely ladění možné rozpoznávat podle LED diody napájení místo zvukového signálu.

Chybové zprávy

Chybová zpráva	Popis
Address mark not found (Nebyla nalezena značka adresy)	Systém BIOS našel chybný sektor disku nebo nemůže najít konkrétní sektor disku.
Alert! Previous attempts at booting this system have failed at checkpoint [nnnn]. For help in resolving this problem, please note this checkpoint and	Počítači se nepodařilo dokončit spouštěcí proceduru třikrát po sobě kvůli stejné chybě. Kontaktujte společnost Dell a ohlaste kód kontrolního bodu (nnnn) pracovníkovi podpory

Chybová zpráva	Popis
<p>contact Dell Technical Support. (Výstraha! Předchozí pokusy o spuštění systému selhaly v kontrolním bodě [nnnn]. Chcete-li tento problém vyřešit, poznamenejte si tento kontrolní bod a obraťte se na technickou podporu společnosti Dell.)</p>	
<p>Alert! Security override Jumper is installed. (Výstraha! Je nainstalován přepínač přepisu zabezpečení.)</p>	<p>Byl nastaven přepínač MFG_MODE a funkce správy AMT budou zakázány, dokud nebude odebrán.</p>
<p>Attachment failed to respond (Příslušenství nereaguje)</p>	<p>Ovladač diskety nebo pevného disku nemohl odesílat data na přidruženou jednotku.</p>
<p>Bad command or file name (Nesprávný příkaz nebo název souboru)</p>	<p>Ujistěte se, že jste příkaz zadali správně, že jste vložili mezery na správná místa a že jste uvedli správnou cestu k souboru.</p>
<p>Bad error-correction code (ECC) on disk read (Nesprávný kód opravy chyby (ECC) při čtení disku)</p>	<p>Ovladač diskety nebo pevného disku zjistil neopravitelnou chybu čtení.</p>
<p>Controller has failed (Selhání ovladače)</p>	<p>Pevný disk nebo přidružený ovladač je vadný.</p>
<p>Data error (Chyba dat)</p>	<p>Disketa nebo pevný disk nemůže číst data. V operačním systému Windows spusťte obslužný program chkdsk ke kontrole struktury souboru diskety nebo pevného disku. U ostatních operačních systémů spusťte odpovídající vhodný obslužný program.</p>

Chybová zpráva	Popis
Decreasing available memory (Snížení velikosti dostupné paměti)	Jeden paměťový modul nebo více paměťových modulů může být vadných nebo nesprávně usazených. Znovu nainstalujte paměťové moduly a v případě potřeby je vyměňte.
Diskette Drive 0 seek failure (Chyba vyhledávání na disketové jednotce 0)	Může se jednat o uvolněný kabel nebo informace o konfiguraci počítače neodpovídají konfiguraci hardwaru.
Diskette read failure (Chyba čtení diskety)	Disketa může být vadná nebo může být uvolněný kabel. Pokud se rozsvítí přístupové světlo jednotky, vyzkoušejte jinou disketu.
Diskette subsystem reset failed (Obnovení podsystemu diskety se nezdařilo)	Ovladač diskety může být vadný.
Došlo k chybě brány A20.	Jeden paměťový modul nebo více paměťových modulů může být vadných nebo nesprávně usazených. Znovu nainstalujte paměťové moduly a v případě potřeby je vyměňte.
General failure (Obecná chyba)	Operační systém nemůže provést příkaz. Po této zprávě obvykle následuje konkrétní informace – například Printer out of paper (V tiskárně došel papír.). Vyřešte problém provedením příslušné akce.
Hard-disk drive configuration error (Chyba konfigurace pevného disku)	Nezdařila se inicializace pevného disku.
Hard-disk drive controller failure (Chyba řadiče pevného disku)	Nezdařila se inicializace pevného disku.
Hard-disk drive failure (Chyba pevného disku)	Nezdařila se inicializace pevného disku.
Hard-disk drive read failure (Chyba čtení z pevného disku)	Nezdařila se inicializace pevného disku.
Invalid configuration information-	Informace o konfiguraci počítače neodpovídají konfiguraci hardwaru.

Chybová zpráva	Popis
please run SETUP program (Neplatné informace o konfiguraci – spustíte program Nastavení systému)	
Invalid Memory configuration, please populate DIMM1 (Neplatná konfigurace paměti, vložte paměť do modulu DIMM1)	Slot DIMM 1 nemůže rozpoznat paměťový modul. Modul je třeba znovu usadit nebo nainstalovat.
Keyboard failure (Chyba klávesnice)	Kabel nebo konektor může být uvolněný nebo došlo k poruše klávesnice nebo ovladače klávesnice/myši.
Memory address line failure at address, read value expecting value (Chyba adresního řádku paměti na (adresa), byla očekávána čtená hodnota (hodnota))	Paměťový modul může být vadný nebo nesprávně usazený. Znovu nainstalujte paměťové moduly a v případě potřeby je vyměňte.
Memory allocation error (Chyba přidělení paměti)	Software, který se snažíte spustit, je v konfliktu s operačním systémem, jiným programem nebo nástrojem.
Memory data line failure at address, read value expecting value (Chyba datového řádku paměti na adrese, byla očekávána čtená hodnota)	Paměťový modul může být vadný nebo nesprávně usazený. Znovu nainstalujte paměťové moduly a v případě potřeby je vyměňte.
Memory double word logic failure at address, read value expecting	Paměťový modul může být vadný nebo nesprávně usazený. Znovu nainstalujte paměťové moduly a v případě potřeby je vyměňte.


Chybová zpráva	Popis
value (Chyba logiky dvojitého slova paměti na adrese, byla očekávána čtená hodnota)	
Memory odd/even logic failure at address, read value expecting value (Chyba logiky dvojitého slova paměti na adrese, byla očekávána čtená hodnota)	Paměťový modul může být vadný nebo nesprávně usazený. Znovu nainstalujte paměťové moduly a v případě potřeby je vyměňte.
Memory write/read failure at address, read value expecting value (Chyba zápisu/čtení z paměti na adrese, byla očekávána čtená hodnota)	Paměťový modul může být vadný nebo nesprávně usazený. Znovu nainstalujte paměťové moduly a v případě potřeby je vyměňte.
Memory size in CMOS invalid (Neplatná velikost paměti CMOS)	Velikost paměti zaznamenané v informacích o konfiguraci počítače neodpovídá paměti instalované v počítači.
Memory tests terminated by keystroke (Testy paměti ukončeny stisknutím klávesy)	Stisknutí klávesy způsobilo přerušení testu paměti.
No boot device available (Není k dispozici žádné zaváděcí zařízení)	Počítač nemůže nalézt disketu nebo pevný disk.
No boot sector on hard-disk drive (Na pevném disku chybí spouštěcí sektor)	Informace o konfiguraci počítače v programu Nastavení systému mohou být nesprávné.

Chybová zpráva	Popis
No timer tick interrupt (Nedošlo k přerušení časovače)	Čip na základní desce nemusí fungovat správně.
Non-system disk or disk error (Nesystémový disk nebo chyba disku)	Na disketě v jednotce A není nainstalován spustitelný operační systém. Vyměňte disketu za takovou, která obsahuje spustitelný operační systém, nebo disketu vyjměte z jednotky A a restartujte systém.
Not a boot diskette (Nejedná se o spouštěcí disketu)	Operační systém se pokouší o spuštění diskety, na které není nainstalován spustitelný operační systém. Vložte spustitelnou disketu.
Plug and play configuration error (Chyba konfigurace zařízení plug-and-play)	Počítač zjistil problém při pokusu o konfiguraci jedné karty nebo více karet.
Read fault (Chyba při čtení)	Operační systém nemůže číst z diskety nebo pevného disku, počítač nemůže najít konkrétní sektor na disku nebo je požadovaný sektor vadný.
Requested sector not found (Požadovaný sektor nebyl nalezen)	Operační systém nemůže číst z diskety nebo pevného disku, počítač nemůže najít konkrétní sektor na disku nebo je požadovaný sektor vadný.
Reset failed (Obnovení se nezdařilo)	Operace obnovení disku se nezdařila.
Sector not found (Sektor nebyl nalezen)	Operační systém nemůže najít sektor na disketě nebo na pevném disku.
Seek error (Chyba pozicování hlavy)	Operační systém nemůže na disketě nebo na pevném disku najít konkrétní stopu.
Chyba při vypnutí	Čip na základní desce nemusí fungovat správně.
Denní hodiny zastaveny	Baterie je pravděpodobně vybitá.
Time-of-day not set-please run the System Setup program (Denní čas není nastaven –	Čas nebo datum uložené v programu Nastavení systému neodpovídá systémovým hodinám.

Chybová zpráva	Popis
spustíte program Nastavení systému)	
Timer chip counter 2 failed (Počítadlo čipu časovače 2 selhalo)	Čip na základní desce může být poškozen.
Neočekávané přerušení v chráněném režimu	Řadič klávesnice může pracovat chybně nebo může být uvolněn modul paměti.
<p>WARNING: Dell's Disk Monitoring System has detected that drive [0/1] on the [primary/secondary] EIDE controller is operating outside of normal specifications. It is advisable to immediately back up your data and replace your hard drive by calling your support desk or Dell.</p> <p>(VAROVÁNÍ: Systém sledování disku Dell zjistil, že jednotka [0/1] na [primárním/sekundárním řadič] EIDE běží mimo běžné specifikace. Doporučuje se ihned zálohovat data a zavolat pracovníky podpory nebo společnosti Dell, aby vyměnili pevný disk.)</p>	<p>Během počátečního spuštění zjistila jednotka možné chybové podmínky. Jakmile se ukončí spuštění počítače, ihned zálohujte data a vyměňte pevný disk (postup instalace získáte v části „Přidání a odebrání dílů“ pro váš typ počítače. Pokud není ihned k dispozici náhradní jednotka a jednotka není jedinou spouštěcí jednotkou, přejděte do nabídky Nastavení systému a změňte odpovídající nastavení jednotky na hodnotu None (Žádné). Pak jednotku vyjměte z počítače.</p>

Chybová zpráva	Popis
Write fault (Selhání zápisu)	Operační systém nemůže zapisovat na disketu nebo pevný disk.
Write fault on selected drive (Chyba zápisu na vybraný disk)	Operační systém nemůže zapisovat na disketu nebo pevný disk.

Technické specifikace

 **POZNÁMKA:** Nabídky se mohou lišit dle oblastí. Dále jsou uvedeny pouze ty specifikace, které jsou u dodávaného počítače vyžadovány zákonem. Kompletní specifikace počítače naleznete v části **Specifikace** v **Příručce majitele**, která je dostupná na webu podpory na adrese dell.com/support. Další informace o konfiguraci počítače naleznete v okně **Nápověda a podpora** v operačním systému Windows. V tomto okně je třeba vybrat možnost zobrazení informací o počítači.

Tabulka 15. System Information

Funkce	Specifikace
Typ procesoru	Intel Core řady i3/i5
Celková mezipaměť	až do 8 MB
Čipová sada	Čipová sada Intel H81

Tabulka 16. Paměť

Funkce	Specifikace
Typ	Paměť až 1600MHz DDR3 Synch DRAM Non-ECC
Rychlost	1 600 MHz
Konektory	2 interně přístupné patice pro moduly SODIMM DDR3
Kapacita	Až 8 GB
Minimální velikost paměti	2 GB
Maximální velikost paměti:	16 GB

Tabulka 17. Video

Funkce	Specifikace
Video Controller	Integrovaný: Intel HD Graphics 4600/ HD Graphics 4400/ HD Graphics Diskrétní: AMD Radeon HD8570 nebo AMD Radeon HD8490
Grafická paměť	sdílená paměť

Tabulka 18. Audio

Funkce	Specifikace
Řadič	Intel Realtek ALC3220 High Definition Audio
Reproduktor	jeden 4ohmový reproduktor v pravé i levé sestavě reproduktoru
Podpora interního mikrofону	jeden digitální mikrofon

Funkce	Specifikace
Ovládání hlasitosti	tlačítka pro zvýšení / snížení hlasitosti, programové nabídky a klávesy pro ovládání médií

Tabulka 19. Komunikace

Funkce	Specifikace
Síťový adaptér	Síťová karta pro 10/100/1000 Mb/s Ethernet LAN na základní desce

Tabulka 20. Drives

Funkce	Specifikace
Externě přístupné:	Disk ODD je externě přístupný
Přístupné zevnitř	Disk HDD je přístupný zevnitř

Tabulka 21. Porty a konektory

Funkce	Specifikace
Audio	<ul style="list-style-type: none"> • Jeden port pro vstup zvuku nebo mikrofon • jeden port pro sluchátka
Síťový adaptér	podpora Broadcom NetXtreme 10/100/1000 PCIe Gigabit Networking Card
Sériové rozhraní	podpora přídavné zdířky sériové / PS/2 nebo přídavné karty sériového/paralelního portu PCIe
Paralelní rozhraní	Přídavná karta sériového / paralelního portu PCIe
USB 2.0	dva konektory na předním panelu a čtyři konektory na zadním panelu
USB 3.0	dva konektory na zadním panelu

Tabulka 22. Ovládací prvky a kontrolky

Funkce	Specifikace
Přední strana počítače:	
Kontrolka tlačítka napájení	Bílá kontrolka – nepřerušované bílé světlo označuje, že počítač je zapnutý; slabé bílé světlo označuje režim spánku.
Kontrolka činnosti disku	Bílé světlo – přerušované bílé světlo signalizuje, že počítač zapisuje nebo čte data na pevném disku.
Zadní strana počítače:	
Kontrolka integrity spojení na integrovaném síťovém adaptéru	<p>Zelená kontrolka — mezi sítí a počítačem je dobré spojení o rychlosti 10 Mb/s.</p> <p>Zelená kontrolka — mezi sítí a počítačem je dobré spojení o rychlosti 100 Mb/s.</p> <p>Oranžová kontrolka — mezi sítí a počítačem je dobré spojení o rychlosti 1000 Mb/s.</p>

Funkce	Specifikace
Kontrolka činnosti síťového připojení na integrovaném síťovém adaptéru	Nesvíí (zhasnuto) — počítač nezjistil fyzické připojení k síti. Žlutá kontrolka — přerušované žluté světlo označuje probíhající aktivitu v síti.
Kontrolka diagnostiky zdroje napájení	Zelená kontrolka — zdroj napájení je spuštěný a funkční. Napájecí kabel musí být připojen ke konektoru napájení (na zadní straně počítače) a k elektrické zásuvce.

Tabulka 23. Napájení

Funkce	Specifikace
knoflíková baterie	3V lithiová CR2032
Napětí	100 až 240 V stř.
Výkon	255 W
Maximální odvod tepla	Není k dispozici



POZNÁMKA: Rozptyl tepla se počítá na základě výkonu zdroje napájení.

Tabulka 24. Rozměry a hmotnost


Funkce	Specifikace
Výška	290,00 mm (11,41 palce)
Šířka	92,60 mm (3,64 palce)
Hloubka	312,00 mm (12,28 palce)
Hmotnost	5 kg (11,02 lb)

Tabulka 25. Životní prostředí

Funkce	Specifikace
Teplota:	
Provozní	0 až 35 stupňů
Skladovací	-40 až 65 stupňů
Relativní vlhkost (max.):	
Provozní	20 až 80 %
Skladovací	20 až 95 %
Maximální vibrace:	
Provozní	0,26 GRMS
Skladovací	1,37 GRMS
Maximální ráz:	
Provozní	40 G/2 ms
Skladovací	50 G/19 ms
Nadmořská výška:	


Funkce	Specifikace
Provozní	-15,2 až 3 048 m (-50 až 10 000 stop)
Skladovací	-15,20 – 10 668 m (-50 – 35 000 stop)
Úroveň uvolňování znečišťujících látek do ovzduší	G1 nebo nižší dle normy ANSI/ISA-S71.04-1985

Kontaktování společnosti Dell

 **POZNÁMKA:** Pokud nemáte aktivní internetové připojení, můžete najít kontaktní informace na nákupní faktuře, balicím seznamu, účtence nebo v katalogu produktů společnosti Dell.

Společnost Dell nabízí několik možností online a telefonické podpory a služeb. Jejich dostupnost závisí na zemi a produktu a některé služby nemusí být ve vaší oblasti k dispozici. Chcete-li kontaktovat společnost Dell se záležitostmi týkajícími se prodeje, technické podpory nebo zákaznického servisu:

1. Přejděte na web **dell.com/contactdell**.
2. Zkontrolujte si zemi nebo region v rozevírací nabídce v horním levém rohu stránky.
3. Vyberte si kategorii podpory: **Odborná pomoc, Zákaznická podpora, Prodej** nebo **Mezinárodní služby podpory**.
4. Podle svých požadavků vyberte příslušné servisní služby nebo linku podpory.

 **POZNÁMKA:** Pokud jste zakoupili systém společnosti Dell, můžete být vyzváni k zadání servisního označení.