



SIEMENS



# Sušička

WT45W461CS

[siemens-home.bsh-group.com/welcome](https://siemens-home.bsh-group.com/welcome)

cs Návod k použití a k instalaci

Register  
your  
product  
online

## Vaše nová sušička

Rozhodli jste se pro zakoupení sušičky značky Siemens.

Věnujte prosím několik minut času přečtení a seznámení se s přednostmi vaší sušičky.

Pro zajištění vysoké kvality značky Siemens byla u každé sušičky opouštějící náš závod provedena pečlivá kontrola funkce a bezvadného stavu.

Další informace k našim výrobkům, příslušenství, náhradním dílům a servisu najdete na našich internetových stránkách [www.siemens-home.bsh-group.com](http://www.siemens-home.bsh-group.com) nebo se obraťte na naše servisní střediska.

Popisuje-li návod k použití a instalaci různé modely, bude na odpovídajících místech upozorněno na rozdíly.



Uveďte sušičku do provozu teprve po přečtení tohoto návodu k použití a instalaci!

## Grafická úprava

### Varování!

Tato kombinace symbolu a výstražného slova upozorňuje na eventuelní nebezpečnou situaci. Nedodržení pokynů může mít za následek smrt nebo poranění.

### **Pozor!**

Toto výstražné slovo upozorňuje na eventuelní nebezpečnou situaci. Nedodržení pokynů může mít za následek věcné a/nebo ekologické škody.

### **Pokyn/tip**

Pokyny pro optimální používání spotřebiče / užitečné informace.

### **1. 2. 3. / a) b) c)**

Manipulační kroky jsou označeny číslicemi nebo písmeny.

■ / -

Výčty jsou označeny čtverečkem nebo pomlčkou.

# Obsah

 <b>Předpokládané použití</b> . . . . . 4	 <b>Obsluha spotřebiče</b> . . . . . 26
 <b>Bezpečnostní pokyny</b> . . . . . 4	Vložení prádla a zapnutí sušičky . . . . . 26
Děti / dospělí / domácí zvířata . . . . . 4	Nastavení programu . . . . . 26
Instalace . . . . . 6	Spuštění programu . . . . . 26
Obsluha . . . . . 8	Průběh programu . . . . . 26
Čištění/údržba . . . . . 10	Změna programu nebo přidání prádla . . . . . 27
 <b>Ochrana životního prostředí</b> . . 12	Přerušení programu . . . . . 27
Obal / starý spotřebič . . . . . 12	Konec programu . . . . . 27
Chladivo . . . . . 12	Vyjmutí prádla a vypnutí sušičky . . . 27
Pokyny pro úsporu . . . . . 12	Čištění filtru na vlákna . . . . . 27
 <b>Instalace a připojení</b> . . . . . 13	Vyprázdnění nádržky na kondenzovanou vodu . . . . . 28
Rozsah dodávky . . . . . 13	 <b>Nastavení signálů</b> . . . . . 29
Instalace a připojení sušičky . . . . . 13	 <b>Zvuky</b> . . . . . 31
Volitelné příslušenství . . . . . 14	 <b>Čištění</b> . . . . . 32
Přeprava a ochrana proti mrazu . . . 14	Čištění sušičky a ovládacího panelu . . . . . 32
 <b>Odtok kondenzované vody</b> . . . 15	Čištění čidla vlhkosti . . . . . 32
 <b>Nejdůležitější ve zkratce</b> . . . . 18	Čištění sítka v nádržce na kondenzovanou vodu . . . . . 33
 <b>Seznámení se spotřebičem</b> . . . 19	 <b>Co dělat v případě poruchy?</b> . . 34
Sušička . . . . . 19	 <b>Zákaznický servis</b> . . . . . 36
Ovládací panel . . . . . 20	 <b>Hodnoty spotřeby</b> . . . . . 37
Displej . . . . . 21	Tabulka s hodnotami spotřeby . . . . . 37
 <b>Prádlo</b> . . . . . 22	Nejefektivnější program pro bavlněné textilie . . . . . 37
Příprava prádla . . . . . 22	 <b>Technické údaje</b> . . . . . 38
Třídění prádla podle . . . . . 22	
 <b>Programy a tlačítka</b> . . . . . 23	
Programy . . . . . 23	
Tlačítka . . . . . 25	



## Předpokládané použití

- Tento spotřebič je určen pouze pro použití v domácnosti.
- Neinstalujte ani neprovozujte tento spotřebič v místech, kde je vystaven působení mrazu nebo venkovního prostředí. Pokud ve spotřebiči zmrzne zbytková voda, vzniká nebezpečí jeho poškození. Zmrzlé hadice mohou praskat / mohou se vytvářet trhliny.
- Spotřebič lze používat pouze pro sušení a aviváž domácího prádla, tj. částí, které byly vyprány ve vodě a jsou vhodné pro sušení v bubnu pračky (viz štítek na prádle). Používání spotřebiče pro jiné účely je mimo určenou oblast jeho použití a je zakázáno.
- Tento spotřebič je určen pro použití maximálně ve výšce 4 000 metrů nad hladinou moře.

### Než zapnete spotřebič:

Zkontrolujte, zda spotřebič nemá viditelné poškození. Nespouštějte spotřebič, je-li poškozený. V případě jakýchkoli problémů se obraťte na našeho odborného prodejce nebo zákaznický servis.

Čtěte a dodržujte provozní a instalační pokyny a všechny další informace dodané společně s tímto spotřebičem.

Uchovejte dokumenty pro další použití nebo pro další majitele.



## Bezpečnostní pokyny

Následující bezpečnostní informace a pokyny jsou určeny pro vaši ochranu před zraněním i ochranu vašeho prostředí před věcnými škodami.

Je však třeba přijmout potřebná opatření a při instalaci, údržbě, čištění a provozu spotřebiče postupovat s náležitou opatrností.

### Děti / dospělí / domácí zvířata



#### Varování Nebezpečí smrti!

Děti a jiné osoby, které nejsou schopné posoudit příslušné nebezpečí při používání spotřebiče, se mohou poranit nebo se mohou dostat do životu nebezpečné situace. Proto vezměte na vědomí tyto skutečnosti:

- Děti ve věku od 8 let a dospělé osoby s omezenými fyzickými, smyslovými či duševními schopnostmi nebo osoby s nedostatečnými zkušenostmi mohou spotřebič používat, pokud jsou pod dohledem nebo absolvovaly školení o bezpečném používání spotřebiče a pochopily potenciální nebezpečí používání spotřebiče.

- S tímto spotřebičem si nesmějí hrát děti.
- Nenechte děti provádět čištění nebo údržbu tohoto spotřebiče bez dozoru.
- Dětem do 3 let a domácím zvířatům zabraňte kontaktu s tímto spotřebičem.
- Nenechávejte spotřebič bez dozoru, jsou-li v blízkosti děti nebo jiné osoby, které nejsou schopny posoudit nebezpečí.

### **Varování**

#### **Nebezpečí smrti!**

Děti se mohou uzavřít uvnitř spotřebiče a dostat se do životu nebezpečné situace.

- Neumísťujte spotřebič za dveře, protože ty mohou blokovat dvířka spotřebiče nebo bránit jejich úplnému otevření.
- Dosáhne-li spotřebič konce své životnosti, vytáhněte síťovou zástrčku ze zásuvky, **než** oddělíte síťový kabel, a potom zničte zámek na dvířkách spotřebiče.

### **Varování**

#### **Nebezpečí udušení!**

Děti se mohou zabalit do obalů/fólie nebo součástí balení, pokud je jim dovoleno si s nimi hrát, nebo si je mohou přetáhnout přes hlavu a udusit se.

Obaly, fólie a součásti balení udržujte z dosahu dětí.

### **Varování**

#### **Nebezpečí otravy!**

Prací prostředky a aviváže mohou být při požití jedovaté. Při jejich náhodném požití vyhledejte lékařskou pomoc. Uchovávejte prací prostředky a aviváž mimo dosah dětí.

### **Varování**

#### **Podráždění očí/kůže!**

Kontakt s pracími prostředky nebo aviváží může způsobit podráždění očí nebo kůže. Pokud vám prací prostředky či aviváž vniknou do očí nebo přijdou do styku s pokožkou, propláchněte je vodou. Uchovávejte prací prostředky a aviváž mimo dosah dětí.


## Instalace

### Varování

#### **Nebezpečí úrazu elektrickým proudem/požáru/věcných škod/poškození spotřebiče!**

Není-li spotřebič řádně instalován, může to vést k nebezpečné situaci. Zajistěte následující:

- Síťové napětí ve vaší zásuvce musí odpovídat napětí uvedenému na spotřebiči (výrobní štítek). Na výrobním štítku je uvedeno zatížení při připojení a požadovaná pojistková ochrana.
- Spotřebič nesmí být napájen externím spínacím zařízením, jako je časovač, ani připojen k okruhu, který se pravidelně zapíná a vypíná.
- Síťová zástrčka a zásuvka s ochranným kontaktem si odpovídají a uzemnění musí být řádně nainstalováno.
- Instalace musí mít odpovídající průřez.
- Síťová zástrčka musí být vždy volně přístupná. Pokud to není možné, z důvodu dodržení příslušných bezpečnostních předpisů musí být do trvalé instalace zabudován spínač (2 pólový spínač) v souladu s předpisy pro elektrickou instalaci.

- Při použití jističe zbytkového proudu používejte pouze zařízení s tímto označením: . Jedině toto označení zaručuje, že jsou splněny všechny příslušné předpisy.

### Varování

#### **Nebezpečí úrazu elektrickým proudem / požáru / věcných škod / poškození spotřebiče!**

Je-li síťový kabel spotřebiče upraven či poškozen, může dojít k úrazu elektrickým proudem, zkratu nebo požáru při přehřátí.

Síťový kabel nesmí být zamotaný, stlačený nebo upravovaný a nesmí být v kontaktu s tepelnými zdroji.

### Varování

#### **Nebezpečí požáru / věcných škod / poškození spotřebiče!**

Použití prodlužovacích šňůr nebo elektrických linek může způsobit požár v důsledku přehřátí či zkratu.

Připojte spotřebič přímo k uzemněné zásuvce, která byla řádně instalovaná.

Nepoužívejte prodlužovací šňůry, elektrické linky nebo vícecestné konektory.

## **Varování**

### **Nebezpečí poranění / věcných škod / poškození spotřebiče!**

- Při provozu může spotřebič vibrovat či se pohybovat, což může vést k poranění nebo věcným škodám. Umístěte spotřebič na čistou, rovnou, pevnou plochu a s použitím vodováhy jej vyrovnejte pomocí šroubovacích nohou.
- Nesprávné umístění (uložení) tohoto spotřebiče na pračce může vést k poranění, věcným škodám a/nebo poškození spotřebiče. Má-li být tento spotřebič umístěn na pračce, musí mít tato pračka minimálně stejnou hloubku a šířku jako spotřebič a musí být na místě zajištěna případnou vhodnou přípojovací sadou.

→ *Strana 14*

Spotřebič **MUSÍ** být touto přípojovací sadou zajištěn.

Jiný způsob ukládání spotřebiče na jiná zařízení je zakázán.

- Uchopíte-li spotřebič za vyčnívající části (např. dvířka spotřebiče) při zvedání nebo posouvání, mohou se tyto části ulomit a způsobit poranění. Při posouvání spotřebiče neuchopujte spotřebič za žádné vyčnívající části.

## **Varování**

### **Nebezpečí zranění!**

- Spotřebič je velmi těžký. Jeho zvedání může způsobit poranění. Nezvedejte spotřebič sami.
- Spotřebič má ostré hrany, o které si můžete pořezat ruce. Neuchopujte spotřebič za ostré hrany. Při jeho zvedání používejte ochranné rukavice.
- Nejsou-li hadice a síťové kabely správně vedeny, může vznikat nebezpečí zakopnutí s následkem poranění. Hadice a kabely ved'te tak, aby nepředstavovaly nebezpečí zakopnutí.

## Obsluha

### **Varování**

#### **Nebezpečí exploze/požáru!**

Prádlo, které přišlo do styku s rozpouštědly, olejem, voskem, odstraňovačem vosku, barvou, mazivem nebo odstraňovačem skvrn, se může při sušení v pračce vznítit, či dokonce způsobit explozi spotřebiče. Proto dodržujte tato opatření:

- Před sušením v pračce prádlo důkladně propláchněte teplou vodou a pracím prostředkem.
- Nevkládejte prádlo do tohoto spotřebiče k sušení, pokud nebylo nejprve vypráno.
- Nepoužívejte spotřebič, pokud byly pro čištění prádla použity průmyslové chemikálie.

### **Varování**

#### **Nebezpečí exploze/požáru!**

- Pokud jsou zbytky ve filtru na vlákna, mohou se během sušení vznítit nebo dokonce způsobit požár či explozi spotřebiče. Pravidelně čistěte filtr na vlákna.
- Některé předměty se mohou při sušení vznítit, nebo dokonce způsobit požár či explozi spotřebiče. Z kapes částí prádla odstraňte zapalovače nebo zápalky.

- Je-li ve vzduchu kolem spotřebiče uhelný prach, může dojít k explozi. Dbejte na to, aby prostor kolem spotřebiče byl za jeho provozu čistý.

### **Varování**

#### **Nebezpečí požáru / věcných škod / poškození spotřebiče!**

Spotřebič obsahuje R290, chladivo, které je ekologicky neškodné, ale hořlavé. Oheň a zápalné zdroje udržujte z dosahu spotřebiče.



### **Varování**

#### **Nebezpečí požáru / věcných škod / poškození spotřebiče!**

Je-li program ukončen před skončením sušicího cyklu, zabraňuje se dostatečnému ochlazení prádla, které se může vznítit, nebo může dojít k věcným škodám či poškození spotřebiče.

- Během poslední části sušicího cyklu se prádlo v bubnu neohřívá (ochlazovací cyklus). Tím je zaručeno, že prádlo zůstává na teplotě, při níž nebude poškozeno.



- Nevypínejte spotřebič před ukončením sušicího cyklu, pokud ihned nevyjmete všechny části prádla z bubnu a nerozprostřete je (pro uvolnění tepla).

### **Varování**

#### **Nebezpečí otravy / věcných škod!**

Kondenzační voda není vhodná pro pití a může být kontaminovaná textilním prachem. Kontaminovaná kondenzační voda může představovat nebezpečí pro zdraví a může způsobit věcné škody.

Tuto vodu nepijte ani dále nepoužívejte.

### **Varování**

#### **Nebezpečí otravy!**

Čisticí prostředky, které obsahují rozpouštědla, mohou uvolňovat jedovaté výpary. Nepoužívejte čisticí prostředky, které obsahují rozpouštědla.

### **Varování** **Nebezpečí zranění!**

- Opíráte-li se nebo si sedáte na otevřená dvířka spotřebiče, spotřebič se může převrhnout a způsobit vám poranění. Neopírejte se o otevřená dvířka spotřebiče.
- Vylézáte-li na spotřebič, horní deska může prasknout a způsobit vám poranění. Nelezte na spotřebič.
- Saháte-li do bubnu, který se dosud otáčí, můžete si poranit ruce. Počkejte, až se buben přestane otáčet.

## Pozor!

### Věcné škody / poškození spotřebiče

- Překročí-li množství prádla ve spotřebiči maximální kapacitu naplnění, nemusí spotřebič řádně fungovat nebo může dojít k věcným škodám či poškození spotřebiče.  
Nepřekračujte maximální kapacitu naplnění sušeného prádla. Dodržujte maximální kapacitu naplnění stanovenou pro jednotlivé programy. → *Strana 23*
- Provozujete-li spotřebič bez vzduchového filtru (např. filtru na chmýří, zásobníku na prach, v závislosti na konkrétním spotřebiči), nebo je-li vzduchový filtr neúplný či vadný, může dojít k poškození spotřebiče.  
Neprovozujte spotřebič bez vzduchového filtru nebo s vadným či neúplným filtrem.
- Lehké předměty jako vlasy a textilní prach mohou být za provozu spotřebiče nasáty do vzduchového vstupu.  
Udržujte je z dosahu spotřebiče.
- Pěna a pěnová guma se mohou při sušení ve spotřebiči deformovat nebo rozpustit.  
Nesušte ve spotřebiči části prádla, které obsahují pěnu nebo pěnovou gumu.

- Nalijete-li do spotřebiče špatné množství pracího nebo čisticího prostředku, může dojít k věcným škodám nebo poškození spotřebiče.  
Používejte prací prostředky / aviváž / čisticí prostředky a změkčovadla v souladu s pokyny výrobce.
- Pokud se spotřebič přehřívá, nemusí řádně fungovat nebo může dojít k věcným škodám či poškození spotřebiče.  
Dbejte na to, aby vzduchový vstup spotřebiče nebyl za provozu nikdy blokován a aby prostor kolem spotřebiče byl přiměřeně větrán.

### Čištění/údržba

#### **Varování** **Nebezpečí smrti!**

Spotřebič je poháněn elektrinou. Hrozí úraz elektrickým proudem při dotyku součástí pod napětím. Proto dodržujte tato opatření:

- Vypněte spotřebič. Odpojte spotřebič od napájení (vytáhněte zástrčku).
- Nikdy se nedotýkejte zástrčky mokřýma rukama.
- Při vytahování síťové zástrčky ze zásuvky vždy držte samotnou zástrčku a nikdy síťový kabel, jinak může dojít k poškození síťového kabelu.

- Neprovádějte žádné technické úpravy spotřebiče nebo jeho funkcí.
- Opravy a jiné práce na spotřebiči musí provádět pouze zákaznický servis nebo elektrikář. Totéž platí pro výměnu síťového kabelu (v případě potřeby).
- Náhradní síťové kabely lze objednávat u zákaznického servisu.

### **Varování** **Nebezpečí otravy!**

Čisticí prostředky, které obsahují rozpouštědla, mohou uvolňovat jedovaté výpary. Nepoužívejte čisticí prostředky, které obsahují rozpouštědla.

### **Varování** **Nebezpečí úrazu elektrickým proudem / věcných škod / poškození spotřebiče!**

Pronikne-li do spotřebiče voda, může dojít ke zkratu. Pro čištění spotřebiče nepoužívejte tlakový nebo parní čistič, hadici ani stříkáč pistolí.

### **Varování** **Nebezpečí poranění / věcných škod / poškození spotřebiče!**

Používání náhradních dílů a příslušenství jiných značek je nebezpečné a může způsobit poranění, věcné škody nebo poškození spotřebiče. Z bezpečnostních důvodů používejte původní náhradní díly a příslušenství.

### **Pozor!** **Věcné škody / poškození spotřebiče**

Čisticí prostředky a přípravky pro předběžnou přípravu prádla (např. odstraňovač skvrn, spreje pro předeprání) mohou způsobit poškození, pokud se dostanou do styku s povrchem spotřebiče. Proto přijměte tato opatření:

- Nedovolte těmto přípravkům vejít do styku s plochami spotřebiče.
- Spotřebič čistěte pouze vodou a měkkým, vlhkým hadrem.
- Jakékoli čisticí prostředky, spreje nebo zbytky jiných látek okamžitě odstraňte.



## Ochrana životního prostředí

### Obal / starý spotřebič



Obal ekologicky zlikvidujte. Tento spotřebič je označen v souladu s evropskou směrnicí 2012/19/EU o nakládání s použitými elektrickými a elektronickými zařízeními (waste electrical and electronic equipment - WEEE). Tato směrnice stanoví jednotný evropský (EU) rámec pro zpětný odběr a recyklování použitých zařízení.

### Chladivo

#### Pozor!

#### Nebezpečí požáru / nebezpečí otravy / věcné škody a poškození spotřebiče

Spotřebič obsahuje ekologická, ale hořlavá chladiva R290. Neodborná likvidace může způsobit požár a otravu. Spotřebič odborně zlikvidujte a nepoškozďte potrubí okruhu chladiva.

## Pokyny pro úsporu

- Prádlo před sušením vyždímejte. Při sušším prádle se zkracuje doba sušení a snižuje se spotřeba energie.
- Do sušičky plňte maximální množství prádla.  
**Upozornění:** Nepřekračujte maximální množství prádla pro příslušný program, protože by se prodloužila doba sušení a zvýšila spotřeba energie.
- V místnosti větrejte a zajistěte, aby byla větrací mřížka sušičky volná a aby byla zajištěna výměna vzduchu.
- Po každém sušení vyčistěte filtr na vlákna. Znečištěný filtr na vlákna prodlužuje dobu sušení a zvyšuje spotřebu energie.
- **Režim úspory energie:** Pokud neprovedete delší dobu žádné kroky ovládání, sušička se před spuštěním programu a po skončení programu z důvodu úspory energie automaticky vypne. Displej a kontrolky po několika minutách zhasnou a tlačítko start bliká. Pro aktivaci osvětlení stiskněte libovolné tlačítko, otevřete nebo zavřete dvířka sušičky, otočte volič programů.



## Instalace a připojení

### Rozsah dodávky

- Sušička
- Návod k použití a instalaci
- Koš na sušení vlny\*
- Odtok kondenzované vody\*

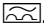
### Instalace a připojení sušičky



#### Varování

##### Nebezpečí ohrožení života!

Sušička je napájena elektrickým proudem, hrozí nebezpečí úrazu elektrickým proudem.

- Zkontrolujte sušičku, zda nezjistíte viditelné poškození. Poškozená sušička se nesmí používat.
- Před připojením k napájení zkontrolujte, zda elektrické napětí uvedené na typovém štítku souhlasí s napájením elektrické zásuvky.
- Používejte pouze proudové chrániče s následujícím označením .
- Dbejte na to, aby síťový kabel nebyl zalomený, přiskřípnutý nebo aby se nedostal do kontaktu se zdrojem tepla či ostrými hranami.



#### Varování

##### Děti by se mohly v sušičce zavřít a dostat se do ohrožení života!

Neumísťujte sušičku za dveře nebo posuvné dveře, které by mohly blokovat otevírání dvířek sušičky nebo při něm překážet.



#### Varování

##### Nebezpečí požáru / nebezpečí otravy / věcné škody a poškození spotřebiče!

Sušička obsahuje ekologická, ale hořlavá chladiva R290.

- Přívod vzduchu na sušičce udržujte vždy volný a zajistěte dostatečné větrání místnosti.
- Zabraňte kontaktu sušičky s otevřeným ohněm a zápalnými zdroji.

#### Pozor!

##### Nebezpečí poranění

- Při zdvihání sušičky byste se mohli poranit kvůli její vysoké hmotnosti. Nezvedejte sušičku sami.
- Mohli byste si poranit ruce o ostré hrany sušičky. Nedotýkejte se ostrých hran sušičky.
- Vyčnívající díly sušičky mohou při zvedání nebo posunování prasknout. Nepohybujte sušičkou za vyčnívající díly.

#### Pozor!

##### Nebezpečí poškození sušičky nebo textilií

- Zkontrolujte, zda nedošlo k poškození sušičky při přepravě. Poškozenou sušičku nepoužívejte.
- Zbytková voda v sušičce může zmrznout a poškodit sušičku. Neumísťujte sušičku v místnostech, kde je nebezpečí mrazu.

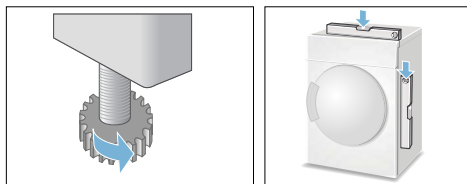
\* V závislosti na modelu

Při instalaci dbejte na následující:

- na čistý, rovný a pevný podklad,
- aby byla síťová zástrčka neustále přístupná,
- aby bylo okolí sušičky čisté
- a aby byla sušička vyrovnaná pomocí šroubovacích nožiček.

**Upozornění:** Pomocí vodováhy zkontrolujte vyrovnání spotřebiče a je-li zapotřebí, vyrovnání opravte. Otáčením nožek spotřebiče změňte výšku.

Všechny nožky spotřebiče musí pevně stát na podlaze.



Chybné vyrovnání může způsobit hlasité zvuky, vibrace a chybný pohyb bubny.

**Upozornění:** V případě pochybností nechte spotřebič připojit odborníkem.

## Volitelné příslušenství

Volitelné příslušenství si můžete objednat\* u zákaznického servisu:

### ■ Souprava pro spojení pračky a sušičky:

Sušičku lze prostorově úsporně umístit na vhodnou pračku stejné hloubky a šířky.

Sušičku je bezpodmínečně nutné upevnit na pračku pomocí této spojovací soupravy.

Objednáací číslo s výsuvnou pracovní deskou: **WZ20400**.

Objednáací číslo bez výsuvné pracovní desky: **WZ11410**.

### ■ Podstavec:

Sušičku můžete zvýšit kvůli lepšímu vkládání a vyndávání prádla pomocí podstavce.

Prádlo můžete přemisťovat ve výsuvném koši na prádlo, který je integrován v podstavci.

Objednáací číslo: **WZ20500**.

### ■ Koš na sušení vlny:

Vlněné textilie, sportovní obuv a plyšová zvířátka sušte v koši na sušení vlny.

Objednáací číslo: **WZ20600**.

## Přeprava a ochrana proti mrazu

1. Vyprázdněte nádržku na kondenzovanou vodu.
2. Volič programů nastavte na libovolný program.
3. Stiskněte tlačítko start.
4. Počkejte 5 minut.

**Upozornění:** Kondenzovaná voda se odčerpá.

5. Znovu vyprázdněte nádržku na kondenzovanou vodu.
6. Vypněte sušičku.

**Upozornění:** Přes odčerpání se v sušičce neustále nachází trochu zbytkové vody.

### Pozor!

**Zbytková voda může vytéct a způsobit materiální škody.**

Sušičku přepravujte nastojato.

### Pozor!

**Sušička obsahuje chladivo a může se poškodit.**

Sušičku nechte před uvedením do provozu dvě hodiny stát.

\* v závislosti na modelu



## Odtok kondenzované vody

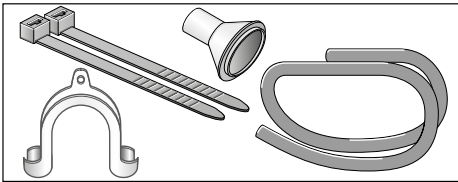
Během sušení vzniká ve spotřebiči kondenzovaná voda.

Spotřebič používejte s připojenou odtokovou hadicí.

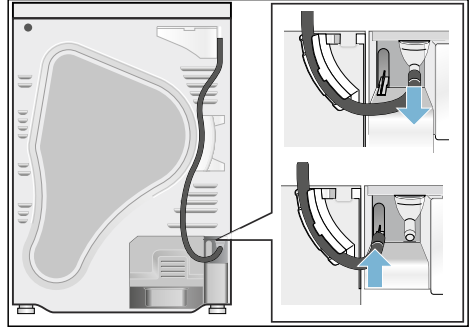
Pokud nepoužijete odtokovou hadici, kondenzovaná voda ze spotřebiče teče do nádržky na kondenzovanou vodu. Vtom případě musíte nádržku na kondenzovanou vodu vyprázdnit po každém sušení a navíc i tehdy, pokud se během sušení předčasně naplní.

Odtokovou hadici připojte následujícím způsobem:

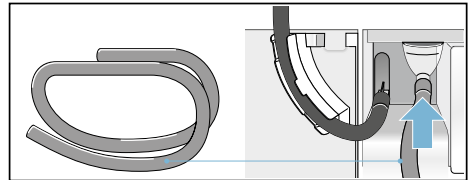
1. Vyměňte z bubny sušičky příslušenství.



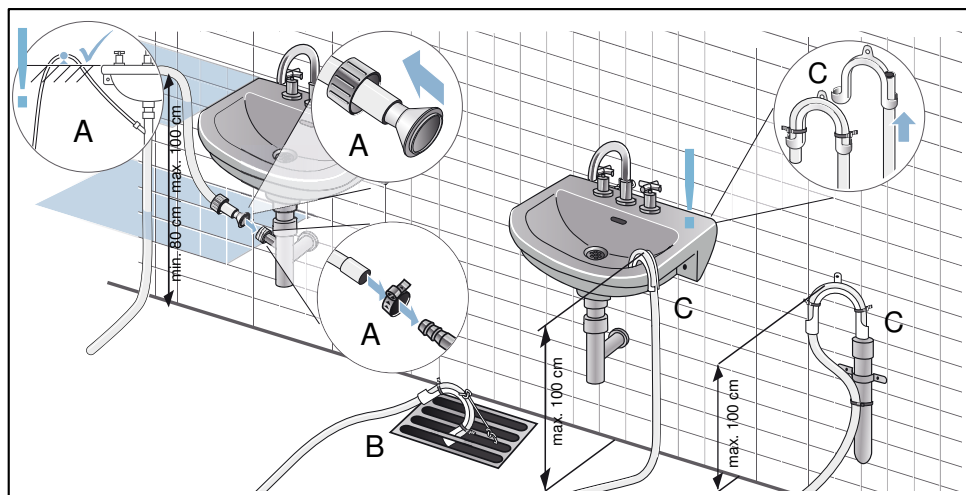
2. Stav sušičky při dodání: Hadice pro odtok kondenzované vody do nádržky na kondenzovanou vodu je připravená k hrdlu.
3. Sejměte hadici z hrdla a dejte ji do odkládací polohy.



4. Vezměte odtokovou hadici z příslušenství a připevněte ji k uvolněnému hrdlu.



5. Odtokovou hadici upevníte na druhé straně v závislosti na situaci A, B nebo C pomocí zbývajících příslušenství.



**Pozor!**

**Může dojít k nasátí nahromaděné vody zpět do sušičky, což může způsobit poškození.**

Zkontrolujte, zda voda z umyvadla dostatečně rychle odtéká. Odtok nesmí být uzavřený nebo ucpaný.

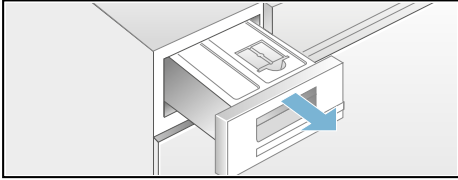
**Pozor!**

**Nebezpečí vzniku škod v důsledku netěsnosti nebo vytékající vody.**

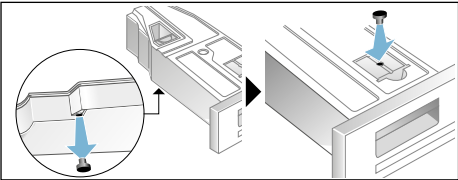
Zajistěte odtokovou hadici proti vyklouznutí. Odtokovou hadici nezalamujte. Dodržujte výškový rozdíl mezi instalační plochou a odtokem max. 100 cm a min. 80 cm při odtoku do sifonu.



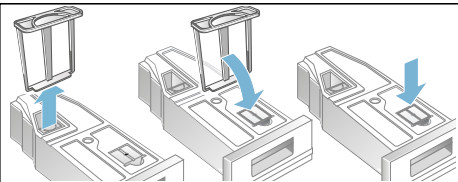
6. Úplně vytáhněte nádržku na kondenzovanou vodu.



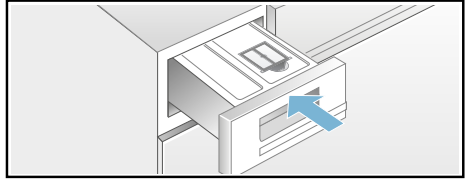
7. Obráťte nádržku na kondenzovanou vodu o 180° a na spodní straně odstraňte nasazenou zátku. Nádržku na kondenzovanou vodu obraťte zpět a zátku nasadíte do prohlubně na horní straně nádržky na kondenzovanou vodu.



8. Vytáhněte filtr z aretace a nasadíte ho do prohlubně v nádržce na kondenzovanou vodu.



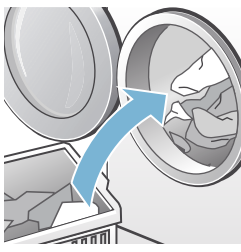
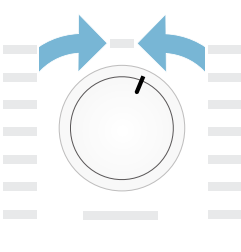
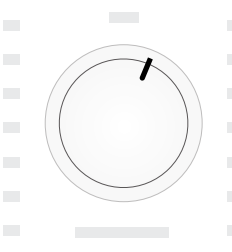
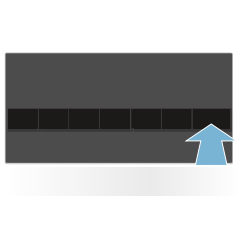

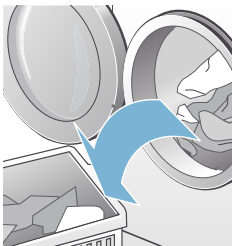
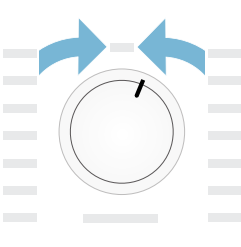
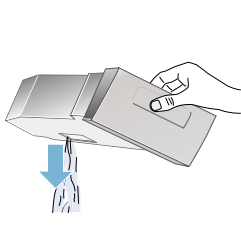
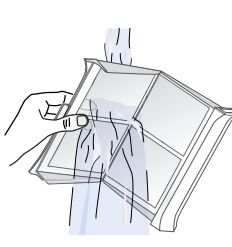
9. Zasuňte nádržku na kondenzovanou vodu tak, aby zaskočila.



Kondenzovaná voda se nyní bude odvádět odtokovou hadicí do odtoku nebo do umyvadla.

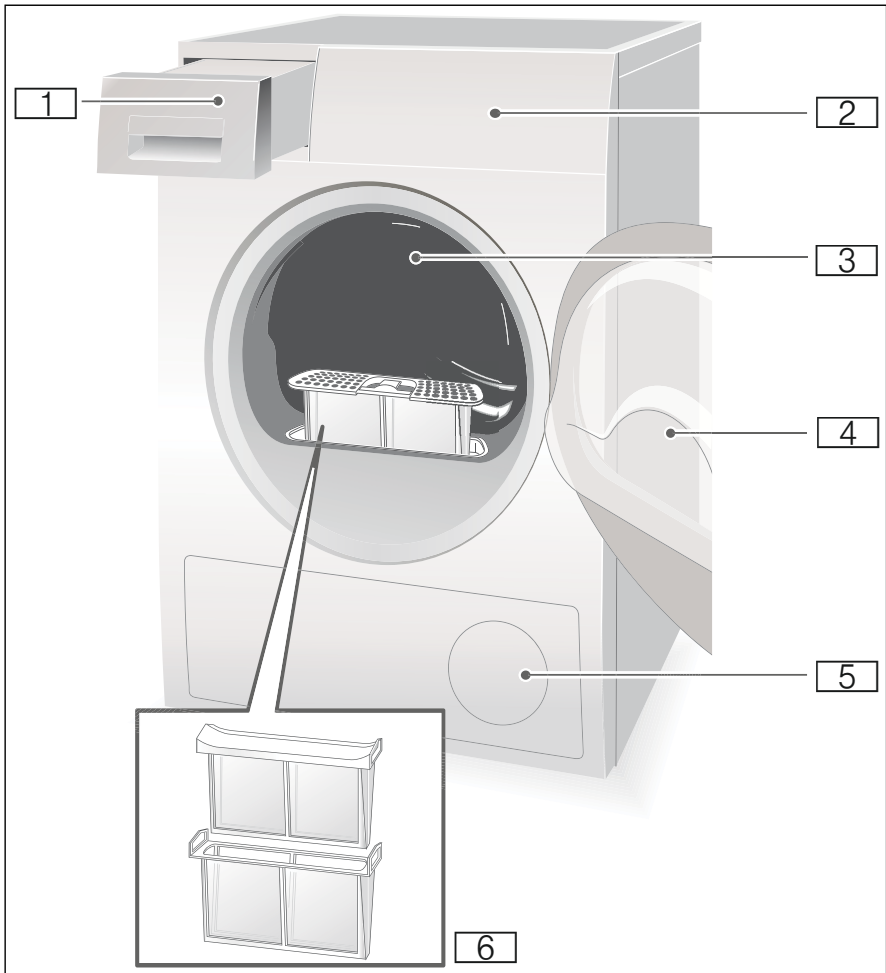
**Upozornění:** Pokud chcete kondenzovanou vodu znovu odvádět do nádržky na kondenzovanou vodu, proveďte kroky v opačném pořadí.

## Nejdůležitější ve zkratce

1		→		→	
	Vložte prádlo a zavřete dvířka.		Zapněte sušičku.		Zvolte program a podle potřeby přizpůsobte přednastavené hodnoty programu.
2		→		→	
	Stiskněte tlačítko Start ►.		Sušení.		Vyměte prádlo.
3		→		→	
	Vypněte sušičku.		Vyprázdňte nádržku na kondenzovanou vodu.		Vyčistěte filtr na vlákna.

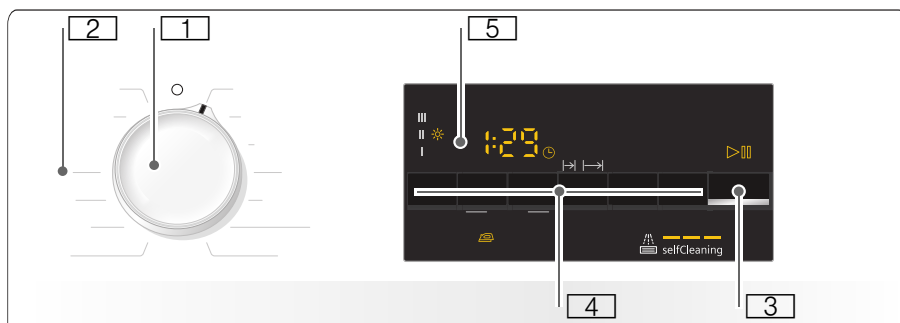
 Seznámení se spotřebičem

## Sušička



- 1 Nádržka na kondenzovanou vodu
- 2 Ovládací panel a displej
- 3 Vnitřní osvětlení bubnu (v závislosti na modelu)
- 4 Dvířka sušičky
- 5 Větrací mřížka
- 6 Filtr na vlákna

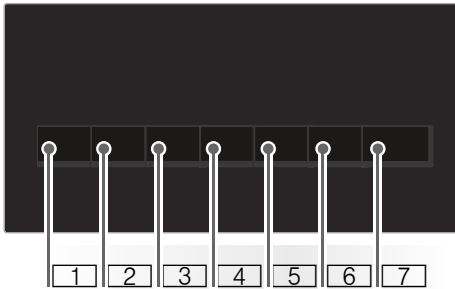
## Ovládací panel



- 1 **Volič programů** pro zapnutí a vypnutí a volbu programu.
- 2 **Programy** → *Strana 23.*
- 3 **Tlačítko Start** pro spuštění nebo přerušení programu → *Strana 25.*
- 4 **Tlačítka** → *Strana 25.*
- 5 **Displej s tlačítky** → *Strana 21.*

## Displej

### Tlačítka na displeji


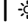



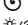
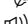
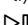
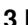
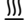





- 1 Volba **stupně sušení**.
- 2 Volba **dobu sušení**.
- 3 Volba **dobu skončení**.
- 4 Volba **ochrany před zmačkáním**.
- 5 Volba **šetrného sušení**.
- 6 Zapnutí nebo vypnutí **akustického signálu**.
- 7 Zvolení **start/pauza**.

Podrobný popis všech tlačítek od  
→ *Strana 25*.

### Displej



-  Zvolená ochrana proti zmačkání.
- |  Jemné nastavení stupně sušení.
-  Zvolený časový program.
-  Zvolená doba skončení.
-  Zvolená dětská pojistka.
-  Zvolená rychlost odstředování.
-  Zvolené šetrné sušení.
-  Aktivní akustický signál.
-  Zvoleno start nebo pauza.
- 3 h** Posunutí programu v hodinách při zvolení doby skončení.
- 1:27** Předpokládaná doba trvání programu v hodinách a minutách.
-  **End-P-**  
Postup programu: suché; suché k žehlení, suché do skříně; ochrana před zmačkáním; konec a pauza.
-  Automaticky se čistí výměník tepla.
-  Vyprázdnit nádržku na kondenzovanou vodu;  
→ *Strana 28*.
-  Vyčistit filtry na vlákna;  
→ *Strana 27*.



## Prádlo

### Příprava prádla



#### Varování

#### Nebezpečí výbuchu a požáru!

Z kapes textilii odstraňte zapalovače a zápalky.

#### Pozor!

#### Mohlo by dojít k poškození bubnu sušičky a textilii.

Z kapes textilii odstraňte všechny předměty a dodržujte následující:

- Látkové pásky, vázačky u zástěr atd. zavažte nebo použijte pytlík na praní prádla.
- Zapněte zipy, háčky, poutka a knoflíky. Velké kusy prádla, jako např. povlaky zapněte.
- Z textilii odstraňte kovové předměty, jako např. kancelářské svorky.
- Pro stejnoměrný výsledek sušení roztříďte prádlo podle druhu tkaniny a sušicího programu.
- Velmi malé kusy, např. dětské ponožky, sušte vždy společně s velkými kusy prádla, např. ručníky.
- Úpletové textilie, např. trička, trikotové prádlo, se při prvním sušení často srazí. Použijte šetrný program.
- Prádlo se snadnou údržbou nepřesušujte. Došlo by ke zvýšenému pomačkání prádla.
- Pro jednotlivé kusy prádla používejte časový program.
- Některé prací a ošetrovací prostředky, např. škrob na prádlo nebo aviváž, obsahují částičky, které se mohou usazovat na čidlo vlhkosti. To může ovlivňovat funkci čidla a tím také výsledek sušení.

#### Upozornění

- Při praní prádla, které chcete sušit v sušičce dávkujte prací a ošetrovací prostředky podle údajů výrobce.
- Čidlo vlhkosti → *Strana 32* pravidelně čistěte.

### Třídění prádla podle

- vhodné pro sušení v sušičce
- sušení s normální teplotou
- sušení s nízkou teplotou
- nesušit v sušičce

**Upozornění:** Prádlo z pračky neukládejte přímo do sušičky. Před umístěním do bubnu sušičky vyždímané prádlo roztříďte.

Pokud společně sušíte slabé, vícevrstvé a silné textilie, budou různé suché. Proto sušte společně jen prádlo ze stejného druhu tkaniny a se stejnou strukturou, abyste dosáhli stejného výsledku sušení. Pokud je prádlo pořád ještě příliš vlhké, můžete pro dosušení použít časový program → *Strana 23*.

#### Pozor!

#### Nebezpečí poškození sušičky nebo textilii.


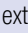




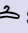

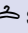

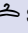




#### V sušičce nesušte následující textilie:

- Prádlo zašpiněné olejem.
- Neprané textilie.
- Neprodyšné textilie, např. pogumované prádlo.
- Jemné tkaniny, např. hedvábí, syntetické záclony.



## Programy a tlačítka

### Programy

Program a textilie	Maximální množství prádla a nastavení programu / informace
Název programu Pro které textilie je program vhodný.	Maximální množství prádla vztahující se k hmotnosti suchých textilií Možná nastavení programu
<b>bavlna</b>  suché do skříně extra  Vícevrstvé silné, odolné textilie z bavlny nebo lnu s možností vyvářky, které špatně schnou.	<b>9 kg</b>
<b>bavlna</b>  suché do skříně  Normální jednovrstvé, odolné textilie z bavlny nebo lnu s možností vyvářky.	<b>9 kg</b>
<b>bavlna</b>  suché k žehlení  Normální jednovrstvé, odolné textilie z bavlny nebo lnu s možností vyvářky, které mají být po sušení vlhké a ve stavu vhodném k žehlení nebo pověšení.	<b>9 kg</b>
<b>snadno udržovatelné</b>  suché do skříně extra  Vícevrstvé silné textilie ze syntetických nebo směsových tkanin, které špatně schnou.	<b>3,5 kg</b>
<b>snadno udržovatelné</b>  suché do skříně  Normální jednovrstvé textilie ze syntetických nebo směsových tkanin.	<b>3,5 kg</b>
<b>snadno udržovatelné</b>  suché k žehlení  Normální jednovrstvé textilie ze syntetických nebo směsových tkanin, které mají být po sušení vlhké a ve stavu vhodném k žehlení nebo pověšení.	<b>3,5 kg</b>
<b>outdoor</b>  Oblečení odolné proti vlivům počasí a outdoorové oblečení s membránovým povrchem a hydrofobní textilie.	<b>1,5 kg</b>
<b>ručníky</b>  Odolné ručníky z bavlny.	<b>6 kg</b>
<b>mix</b>  Směs bavlněných a syntetických textilií.	<b>3 kg</b>

<p><b>čas. program teplý</b> ☺</p> <p>Všechny druhy textilu; časový program.</p> <p>Vhodný pro předsušené nebo mírně vlhké prádlo a pro dosušení vícevrstvého, silného prádla.</p> <p><b>Upozornění</b></p> <ul style="list-style-type: none"> <li>■ Vlnu, sportovní obuv a plyšová zvířátka sušte výhradně v košíku na vlnu → <i>Strana 14.</i></li> <li>■ Při časovém programu není automaticky rozpoznána zbývající vlhkost prádla. Pokud je prádlo po sušení ještě příliš vlhké, nechte program zopakovat a v případě potřeby prodlužte dobu trvání programu.</li> </ul>	<p><b>3 kg</b></p> <p>Dobu trvání programu můžete nastavit pomocí tlačítka Doba sušení.</p>
<p><b>čas. program studený</b> ☺</p> <p>Všechny druhy textilu. Pro osvěžení nebo vyvětrání málo nošených oděvů.</p>	<p><b>3 kg</b></p> <p>Dobu trvání programu můžete nastavit pomocí tlačítka Doba sušení.</p>
<p><b>košile/halenky</b> 📧</p> <p>Nežehlivé košile/halenky z bavlny, lnu, syntetických nebo směšových tkanin.</p>	<p><b>1,5 kg</b></p>
<p><b>super 40'</b> 🕒</p> <p>Syntetika a lehká bavlna.</p>	<p><b>2 kg</b></p>
<p><b>vlna závěr</b> 🕒</p> <p>Textilie z vlny nebo s podílem vlny, které lze sušit v sušičce.</p>	<p><b>0,5 kg</b></p>
<p><b>spodní prádlo</b> 📧</p> <p>Pro choulostivé, prací spodní prádlo, např. ze sametu, krajky, lycry, hedvábí nebo saténu.</p>	<p><b>1 kg</b></p>



## Tlačítka

Tlačítka	Vysvětlení a upozornění
<b>Upozornění:</b> U všech programů nelze použít všechna tlačítka a jejich funkce.	
☀± <b>(Stupeň sušení)</b>	<p>Pokud vám prádlo po sušení připadá příliš vlhké, můžete provést jemné nastavení výsledku sušení, jako např. suché do skříně. Výsledek sušení lze zintenzivnit pomocí stupně sušení ve třech stupních od I ☀ do III ☀.</p> <p>Pokud přizpůsobíte výsledek sušení, zůstane nastavení pro všechny programy uložené s nastavitelným výsledkem sušení i po vypnutí sušičky.</p> <p><b>Upozornění:</b> Čím vyšší je stupeň sušení, tím delší je doba trvání programu.</p>
🕒 <b>(Doba sušení)</b>	Přizpůsobte dobu trvání u časových programů. 20 minut až maximálně 3 hodiny, v krocích po 10 minutách.
🕒 <b>(Doba skončení)</b>	Program skončí za 1 až 24 hodin. Nastavte v krocích po jedné hodině dobu skončení a posuňte tak spuštění programu. Na displeji se zobrazí požadovaný počet hodin, po kterém program skončí.
🛡 <b>(Ochrana před zmačkáním)</b>	Aby nedošlo k pomačkání, pohybuje buben u každého programu v pravidelných intervalech 60 nebo 120 minut po sušení prádlem.
🌿 <b>(Šetrné)</b>	Snížená teplota pro choulostivé textilie, např. polyakryl nebo elastan, může se prodloužit doba sušení.
🔊 <b>(Signál)</b>	Po skočení programu zazní akustický signál.
🔒 <b>3 sec. (Dětská pojistka 3 s.)</b>	Dětskou pojistku můžete aktivovat nebo deaktivovat tím, že 3 sekundy současně podržíte stisknuté tlačítko doby skončení a doby sušení.
▶⏸ <b>(Start/Pauza)</b>	Spuštění a přerušování programu.

## Obsluha spotřebiče

### Vložení prádla a zapnutí sušičky

**Upozornění:** Sušička musí být odborně nainstalovaná a připojená, → *Strana 13*.

1. Vložte prádlo do bubny.
2. Pro zapnutí sušičky otočte volič programů na libovolný program.
3. Zavřete dvířka sušičky.

#### Pozor!

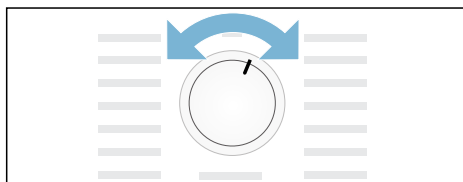
#### Nebezpečí poškození sušičky nebo textilií.

Dbejte na to, abyste do dvířek nepřiskřípli prádlo.

### Nastavení programu

**Upozornění:** Pokud jste aktivovali dětský zámek, musíte ho před nastavením programu deaktivovat, viz → *Strana 25*.

1. Zvolte libovolný program, podrobné informace k programům od → *Strana 23*.
2. Voličem programů nastavte požadovaný program. Na displeji se zobrazí přednastavené hodnoty zvoleného programu.



**Upozornění:** Přednastavené hodnoty programu jsou standardní nastavení, která jsou stanovená již při zvolení programu. Přednastavené hodnoty programu se po zvolení programu zobrazí na displeji.

3. Pokud si to přejete, přednastavené hodnoty změňte. Podrobné informace k tomu od → *Strana 23*.

### Spuštění programu

Stiskněte tlačítko start.

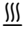


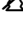
**Upozornění:** Chcete-li zabránit přenastavení programu jeho zamknutím, můžete použít dětský zámek, viz → *Strana 25*.

### Průběh programu

Stav programu se zobrazí na displeji.

např. Předpokládaná doba trvání programu v hodinách a minutách.

**Upozornění:** Po zvolení programu se zobrazí předpokládaná doba sušení při doporučeném naplnění. V průběhu sušení čidla vlhkosti měří zbytkovou vlhkost náplně a přizpůsobí dobu trvání programu (kromě časových programů). Je to viditelné časovými skoky zbývajícího času.

	Sušení
	Suché k žehlení
	Suché do skříně
	Ochrana před zmačkáním
-P-	Pauza
End	Konec

## Změna programu nebo přidání prádla

Během sušení můžete prádlo kdykoli vyjmout nebo přidat a program změnit nebo přizpůsobit.

1. Otevřete dvířka sušičky nebo stiskněte pro přerušení tlačítko Start.
2. Přidejte nebo vyjměte prádlo.
3. Pokud si to přejete, zvolte jiný program nebo přídatnou funkci.
4. Zavřete dvířka sušičky.
5. Stiskněte tlačítko Start.

**Upozornění:** Doba trvání programu na displeji se aktualizuje podle množství a zbývající vlhkosti prádla. Zobrazené hodnoty se mohou po změně programu nebo množství prádla změnit.

## Přerušení programu

Program můžete kdykoli přerušit tím, že otevřete dvířka sušičky nebo stisknete tlačítko Start.

### Pozor!

**Nebezpečí požáru. Prádlo se může vznítit.**

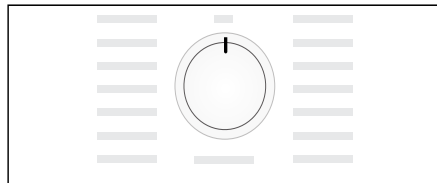
Pokud program zrušíte, musíte všechno prádlo vyndat a rozprostřít tak, aby se z něj mohlo uniknout teplo.

## Konec programu

Na displeji se zobrazí *End*.

## Vyjmutí prádla a vypnutí sušičky

1. Vyndejte prádlo.
2. Nastavte volič programů do polohy vypnuto.

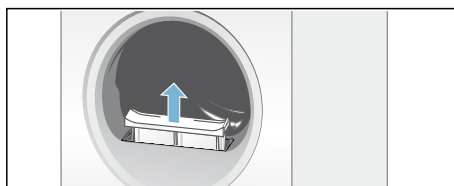


## Čištění filtru na vlákna

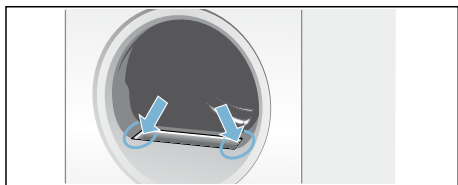
**Upozornění:** Vlákna a vlasy z prádla se při sušení zachytávají ve filtru na vlákna. Ucpaný nebo znečištěný filtr na vlákna omezuje proudění vzduchu a sušička nemůže dosáhnout plného výkonu. Čisté filtry na vlákna navíc sníží spotřebu elektrického proudu a zkracují dobu sušení.

Filtr na vlákna vyčistěte **po každém** sušení:

1. Otevřete dvířka sušičky a odstraňte z dvířek všechna vlákna.
2. Vytáhněte dvoudílný filtr na vlákna.

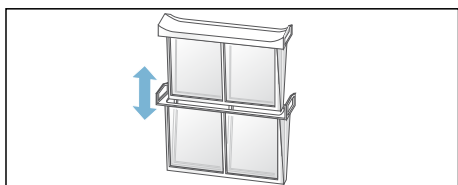


3. Odstraňte vlákna z prohlubně filtru na vlákna.

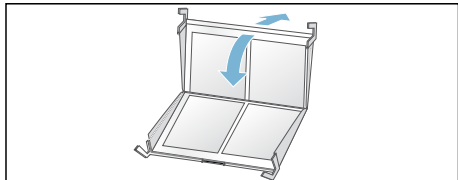


**Upozornění:** Dbejte na to, aby žádná vlákna nespadla do otevřeného otvoru.

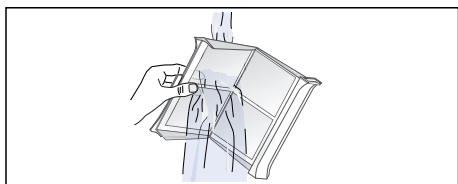
4. Vytáhněte ze sebe části dvoudílného filtru na vlákna.



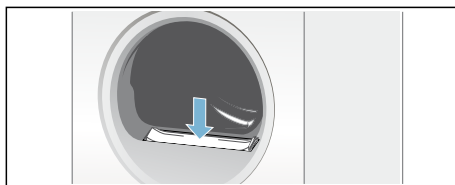
5. Oba filtry odklopte a odstraňte všechna vlákna.



6. Vypláchněte vlákna pod tekoucí teplou vodou.



7. Filtry na vlákna osušte, zaklopte je a dvoudílný filtr na vlákna nasadte zpět.



**Pozor!**  
**Nebezpečí poškození sušičky.**

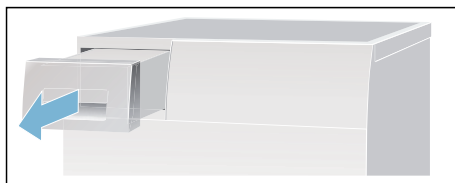
Sušičku nepoužívejte bez filtru na vlákna nebo s poškozeným filtrem na vlákna.

**Vyprázdnění nádržky na kondenzovanou vodu**

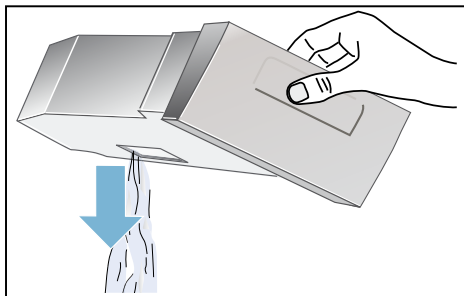
Během sušení vzniká ve spotřebiči kondenzovaná voda.

Pokud nepoužijete odtokovou hadici, kondenzovaná voda ze spotřebiče teče do nádržky na kondenzovanou vodu. V tom případě musíte nádržku na kondenzovanou vodu vyprázdnit po každém sušení, a navíc i tehdy, pokud se během sušení předčasně naplní.

1. Vytáhněte nádržku na kondenzovanou vodu ve vodorovné poloze.



## 2. Vylijte kondenzovanou vodu.

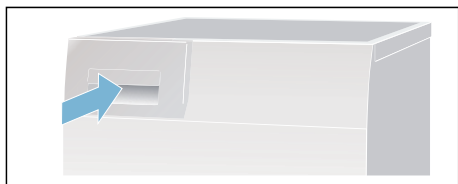


### Pozor!

**Znečištěná kondenzovaná voda může způsobit poškození zdraví a věcné škody.**

Kondenzovaná voda není pitná a může být znečištěná vlákny. Nepijte ji ani ji nepoužívejte žádným jiným způsobem.

## 3. Zasuňte nádržku na kondenzovanou vodu tak, až citelně znovu zaskočí do sušičky.



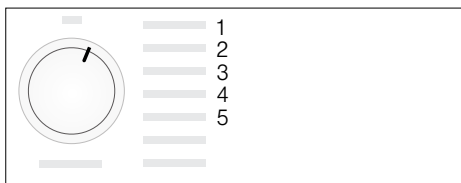
**Upozornění:** Sítko v nádržce na kondenzovanou vodu filtruje kondenzovanou vodu, která se používá pro automatické čištění sušičky. Sítko se čistí vyprázdněním kondenzované vody. Přesto sítko pravidelně kontrolujte, zda v něm nejsou usazené nečistoty a odstraňte je. Viz → *Strana 33.*

## Nastavení signálů

Můžete změnit následující nastavení:

- rychlost odstředování prádla v pračce; slouží výhradně k přesnějšímu zobrazení předpokládané doby trvání sušení,
- hlasitost signálu na konci programu,
- hlasitost signálů tlačítek.

Pro změnu nastavení musíte vždy nejprve aktivovat režim nastavení.



### Aktivace režimu nastavení

1. Zapněte sušičku.
2. Zvolte program bavlna v poloze 1 a počkejte 5 sekund.

Nyní je aktivovaný režim nastavení, symboly na displeji zhasnou a zobrazí se doba trvání programu.

1. Stiskněte tlačítko start, držte ho stisknuté a zároveň otočte volič programů doprava do polohy 2.
2. Na displeji se zobrazí hodnota **rychlosti odstředování**.
3. Změňte rychlost odstředování stisknutím tlačítka doby skončení nebo tlačítka doby sušení.
4. Otočte volič programů doprava do polohy 3.

5. Na displeji se zobrazí hlasitost **signálu na konci programu.**



0 = vypnutý, 1 = tichý, 2 = střední,  
3 = hlasitý, 4 = velmi hlasitý

6. Změňte hlasitost stisknutím tlačítka doby skončení nebo tlačítka doby sušení.
7. Otočte volič programů doprava do polohy 4.
8. Na displeji se zobrazí hlasitost **signálu tlačítek.**



0 = vypnutý, 1 = tichý, 2 = střední,  
3 = hlasitý, 4 = velmi hlasitý

9. Změňte hlasitost stisknutím tlačítka doby skončení nebo tlačítka doby sušení.

### **Ukončení režimu nastavení**

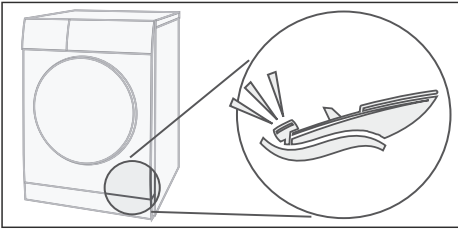
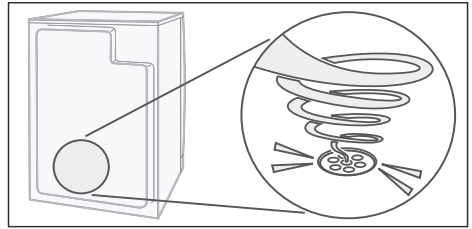
Po nastavení požadované rychlosti odstředování a hlasitosti nastavte volič programů do polohy vypnuto. Nastavení jsou nyní uložena.

## Zvuky

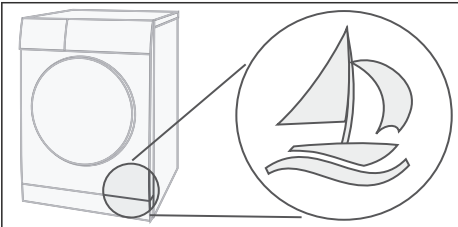
**Upozornění:** Při sušení, především v počáteční fázi, dochází v důsledku provozu ke vzniku zvuků způsobených kompresorem a čerpadlem. To je zcela normální a neovlivňuje to bezvadnou funkci spotřebiče.

Kompresor v sušičce způsobuje občas bzučení. Hlasitost se liší v závislosti na programu a fázi sušení.

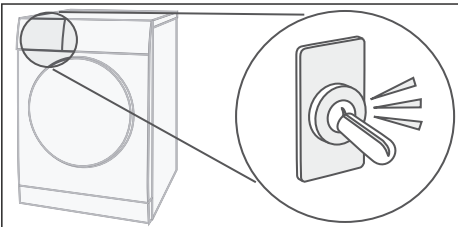
Čerpadlo odčerpává kondenzovanou vodu do nádržky na kondenzovanou vodu. Přitom vydává zvuky čerpání.



Kompresor se občas odvětrává, a tím vzniká hučivý zvuk.



Automatické čištění sušičky způsobuje klepání.



## Čištění

### Čištění sušičky a ovládacího panelu

#### **⚠ Varování**

#### **Nebezpečí ohrožení života!**

Sušička je napájena elektrickým proudem, hrozí nebezpečí úrazu elektrickým proudem.

Před čištěním odpojte sušičku od elektrické sítě.

Sušičku čistěte pouze vodou a měkkým vlhkým hadrem.

Ihned odstraňte všechny zbytky pracích prostředků, sprejů nebo jiné zbytky. Nepoužívejte čisticí prostředky nebo prostředky pro ošetření prádla před praním (např. spreje před praním, prostředky na skvrny). K čištění spotřebiče nepoužívejte vysokotlaký čistič ani parní čistič.

### Čištění čidla vlhkosti

**Upozornění:** Sušička je vybavená čidlem vlhkosti z ušlechtilé oceli. Čidlo vlhkosti měří stupeň vlhkosti prádla. Po dlouhé době používání se na čidlo vlhkosti může vytvořit jemná vrstva vodního kamene nebo zbytky pracích a ošetřovacích prostředků. Tyto usazeniny musí být pravidelně odstraňovány, jinak může být ovlivněna funkce čidla a tím také výsledek sušení.

Otevřete dvířka a vyčistěte čidlo vlhkosti drsnější houbičkou.



#### **Pozor!** **Nebezpečí poškození čidla vlhkosti.**

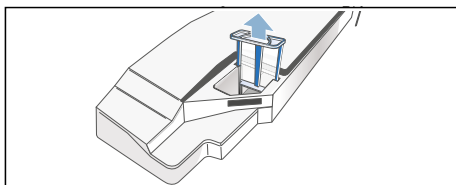
Čidlo vlhkosti nečistěte abrazivními prostředky a drátěnkou.



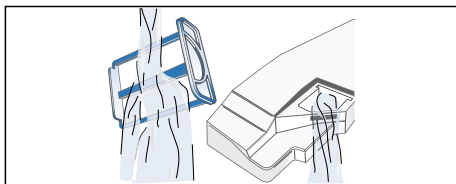
## Čištění sítka v nádržce na kondenzovanou vodu

**Upozornění:** Sítko v nádržce na kondenzovanou vodu čistí kondenzovanou vodu, která se používá pro automatické čištění sušičky.

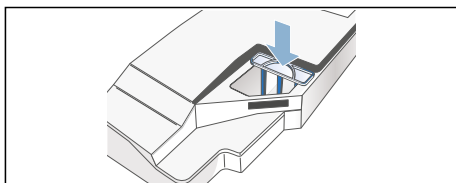
1. Vytáhněte nádržku na kondenzovanou vodu ve vodorovné poloze.
2. Vylijte kondenzovanou vodu.
3. Vyměňte sítko.



4. Vyčistěte sítko pod tekoucí teplou vodou nebo v myčce nádobí.



5. Nasadte sítko tak, aby citelně zaskočilo.






### Pozor!

**Může dojít k znečištění sušičky vlákny, a tím k poškození.**

Sušičku používejte pouze s nasazeným sítkem.

6. Zasuňte nádržku na kondenzovanou vodu tak, až citelně zaskočí.

## ? Co dělat v případě poruchy?

Poruchy	Příčina/odstranění
 na displeji a sušení se přerušilo.	<ul style="list-style-type: none"> <li>■ Vyprázdněte nádržku na kondenzovanou vodu; → <i>Strana 28</i> a sušičku; → <i>Strana 14</i>.</li> <li>■ Pokud je nainstalovaný volitelný odtok kondenzované vody, může být ucpaná nebo zalomená hadice odtoku. Zkontrolujte, zda v hadici nejsou usazeniny, a hadici propláchněte. Hadici veďte tak, aby nebyla zalomená.</li> </ul>
 na displeji.	Vyčistěte filtr na vlákna a stiskněte tlačítko start → <i>Strana 27</i> .
selfCleaning  na displeji.	Nejedná se o závadu. Automaticky se čistí výměník tepla. Během zobrazení tohoto ukazatele nevytahujte nádržku na kondenzovanou vodu.
Sušička se nespustí.	<ul style="list-style-type: none"> <li>■ Je zapojená síťová zástrčka a zkontrolovali jste pojistku?</li> <li>■ Zvolili jste program? Zvolte program.</li> <li>■ Nejsou otevřená dvířka sušičky? Zavřete dvířka.</li> <li>■ Není aktivovaná dětská pojistka? Deaktivujte dětskou pojistku.</li> <li>■ Nezvolili jste dobu skončení? Program se spustí se zpožděním → <i>Strana 25</i>.</li> </ul>
Pomačkání.	<ul style="list-style-type: none"> <li>■ K pomačkání dojde, pokud jste překročili množství prádla nebo jste zvolili pro příslušný druh textilií nesprávný program. V tabulce s programy najdete všechny potřebné informace → <i>Strana 23</i>.</li> <li>■ Oděvy vyjměte hned po usušení, když je necháte ležet v bubnu, dojde ke zmačkání.</li> </ul>
Vytéká voda.	Nejedná se o závadu, sušička možná nestojí rovně. Sušičku vyrovnejte.
Zobrazená doba trvání programu se mění během sušení.	Nejedná se o závadu. Čidla vlhkosti měří zbytkovou vlhkost náplně a přizpůsobí dobu trvání programu (kromě časových programů).
Prádlo není úplně suché nebo je ještě příliš vlhké.	<ul style="list-style-type: none"> <li>■ Horké prádlo se zdá být po skončení programu vlhčí, než ve skutečnosti je. Prádlo rozprostřete a nechte ho vychladnout.</li> <li>■ Použijte jemné nastavení výsledku sušení, prodlouží se tím doba sušení, ale teplota se nezvýší. Prádlo bude sušší → <i>Strana 25</i>.</li> <li>■ Zvolte program s delší dobou sušení nebo zvolte intenzivnější výsledek sušení. Teplota se přitom nezvýší.</li> <li>■ Zvolte časový program pro dosušení ještě vlhkého prádla → <i>Strana 23</i>.</li> <li>■ Pokud jste překročili maximální množství prádla pro daný program, nemůže se prádlo pořádně usušit.</li> <li>■ Vyčistěte čidlo vlhkosti v bubnu. Na čidlo může dojít k vytvoření jemné vrstvy vodního kamene nebo zbytků pracích a ošetrovacích prostředků a ovlivnit tak jeho funkci. Vaše prádlo nebude zcela suché → <i>Strana 32</i>.</li> <li>■ Sušení bylo přerušeno kvůli výpadku elektrického proudu, plně nádržce na kondenzovanou vodu nebo překročení maximální doby sušení.</li> </ul> <p><b>Upozornění:</b> Řiďte se také radami pro prádlo → <i>Strana 22</i>.</p>
* V závislosti na modelu	

Poruchy	Příčina/odstranění
Příliš dlouhá doba sušení?	<ul style="list-style-type: none"> <li>■ Může být znečištěný filtr na vlákna, což způsobí delší dobu sušení. Vyčistěte filtr na vlákna.</li> <li>■ Pokud je větrací mřížka na sušičce zastavěná nebo není volně přístupná, může se tím prodloužit doba sušení. Větrací mřížka musí zůstat volná.</li> <li>■ Optimální teplota prostředí při sušení je od 15 °C do 30 °C. Mimo toto rozmezí se může prodloužit doba sušení.</li> <li>■ Nedostatečná cirkulace vzduchu v místnosti může prodloužit dobu sušení. V místnosti větrejte.</li> </ul>
Displej zhasne a bliká tlačítko Start.	Nejedná se o závadu. Je aktivní režim úspory energie → <i>Strana 12</i> .
Zbytková voda v nádržce na kondenzovanou vodu, ačkoli je sušička připojená k odtoku kondenzované vody*.	Nejedná se o závadu. Pokud je nainstalovaný odtok kondenzované vody, zůstává na základě samočisticí funkce sušičky v nádržce na kondenzovanou vodu zbytková voda.
V místnosti stoupá vlhkost.	Nejedná se o závadu. V místnosti dostatečně větrejte.
Výpadek elektrického proudu.	Sušicí program se přeruší. Vyměňte prádlo a rozprostřete ho nebo spusťte program znovu.
Při sušení se ozývají neobvyklé zvuky.	Nejedná se o závadu. Zvuky vznikají automatickým čištěním výměníku tepla → <i>Strana 31</i> .
Sušička je na povrchu studená, i když suší.	Nejedná se o závadu. Sušička s tepelným čerpadlem suší efektivně při nízkých teplotách.
* V závislosti na modelu	

**Upozornění:** Nemůžete-li poruchu odstranit sami zapnutím a vypnutím sušičky, obraťte se na zákaznický servis.

## Zákaznický servis

### Zákaznický servis

Nemůžete-li poruchu odstranit sami, (Co dělat v případě poruchy?), obraťte se prosím na náš zákaznický servis. Vždy najdeme vhodné řešení, abychom předešli zbytečným návštěvám techniků.

Kontaktní údaje pro nejbližší zákaznický servis najdete v příloženém seznamu zákaznických servisů.

Uveďte prosím zákaznickému servisu číslo výrobku (č. E) a výrobní číslo (FD) sušičky.

E-Nr. _____ FD _____
----------------------

Tyto údaje najdete na vnitřní straně dvířek sušičky nebo na zadní straně sušičky.

### Důvěřujte kompetentnosti výrobce.

Obraťte se na nás. Tím si zajistíte, že oprava bude provedena vyškolenými servisními techniky, kteří jsou vybaveni originálními náhradními díly.




## Hodnoty spotřeby

### Tabulka s hodnotami spotřeby

Program	Rychlost odstředová- ní, kterou bylo prádlo odstředováno	Doba trvání**		Spotřeba energie**	
		9 kg	4,5 kg	9 kg	4,5 kg
<b>bavlna</b>		<b>9 kg</b>	<b>4,5 kg</b>	<b>9 kg</b>	<b>4,5 kg</b>
suché do skříně*	1400 ot/min	211 min	135 min	1,77 kWh	1,11 kWh
	1000 ot/min	238 min	151 min	2,05 kWh	1,25 kWh
	800 ot/min	266 min	167 min	2,33 kWh	1,39 kWh
suché k žehlení*	1400 ot/min	153 min	96 min	1,26 kWh	0,80 kWh
	1000 ot/min	180 min	112 min	1,54 kWh	0,94 kWh
	800 ot/min	208 min	128 min	1,82 kWh	1,08 kWh
<b>snadno udržovatelné</b>		<b>3,5 kg</b>		<b>3,5 kg</b>	
suché do skříně*	800 ot/min	74 min		0,55 kWh	
	600 ot/min	87 min		0,66 kWh	
* Nastavení programu podle platné normy EN61121 při použití externí odtokové hadice.					
** Hodnoty se mohou lišit od uvedených hodnot v závislosti na druhu textilu, složení sušeného prádla, zbytkové vlhkosti textilu, nastaveného stupně sušení, množství prádla, podmínek prostředí a aktivaci přídatných funkcí.					

### Nejefektivnější program pro bavlněné textilie

Následující „standardní program na bavlnu“ (označený ) je vhodný pro sušení normálně mokrého bavlněného prádla a nejefektivnější ohledně kombinované spotřeby energie pro sušení mokrého bavlněného prádla.

#### Standardní programy pro bavlnu podle aktuálního nařízení EU 932/2012

Program	Naplnění	Spotřeba energie	Doba trvání programu
 bavlna suché do skříně	9 kg/4,5 kg	2,05 kWh/1,25 kWh	238 min/151 min
Nastavení programu pro zkoušky a opatření energetickým štítkem podle směrnice 2010/30/EU.			



## Technické údaje

**Rozměry:**

85 x 60 x 60 cm

Výška x šířka x hloubka

**Hmotnost:**

cca 56 kg

**Maximální množství prádla:**

9 kg

**Nádržka na kondenzovanou vodu:**

4,6 l

**Napájecí napětí:**

220–240 V

**Příkon:**

max. 1000 W

**Jištění:**

10 A

**Vnitřní osvětlení bubny\***

**Teplota prostředí:**

5–35 °C

**Příkon ve vypnutém stavu:**

0,10 W

**Příkon v pohotovostním režimu  
(nevypnutém stavu):**

0,75 W

\* V závislosti na modelu



## **Objednávka opravy a poradenství při poruchách**

CZ 251 095 546

Kontaktní údaje všech zemí najdete v příloženém seznamu zákaznických servisů.

BSH Hausgeräte GmbH  
Carl-Wery-Straße 34  
81739 München  
GERMANY  
[siemens-home.bsh-group.com](http://siemens-home.bsh-group.com)

Vyrobeno BSH Hausgeräte GmbH v licenci k ochranné známce Siemens AG.



9001423661 (9812)