



VACUUM SEALER

Návod k obsluze
VAKUOVÁ SVÁŘEČKA FÓLIÍ

Návod na obsluhu
VÁKUOVÁ ZVÁRAČKA FÓLIÍ

Használati útmutató
VÁKUUMOS FÓLIAHEGESZTŐ

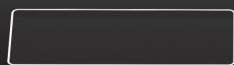
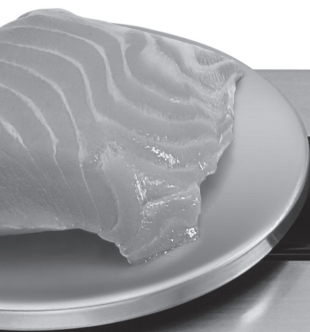
Instrukcja obsługi
PRÓŻNIOWA ZGRZEWARKA
DO FOLII



VS 8010

**VAKUOVÁ
SVÁŘEČKA
FÓLIÍ**

3	Vaše bezpečnost na prvním místě
8	Seznamte se se svou vakuovou svářečkou fólií VS 8010
12	Funkce vaší vakuové svářečky fólií VS 8010
14	Použití vaší vakuové svářečky fólií VS 8010
14	Před prvním použitím
14	Odsávání vzduchu a vytvoření těsnícího spoje
15	Odsávání vzduchu z nádoby
15	Použití váhy
16	Příslušenství
19	Tipy a rady
20	Přehled skladování potravin
22	Péče a čištění
24	Řešení potíží



Catler

Gratulujeme

vám k zakoupení vaší nové vakuové svářečky fólií VS 8010.

VAŠE BEZPEČNOST NA PRVNÍM MÍSTĚ

Uvědomujeme si, jak důležitá je bezpečnost, a proto již od počátečního konceptu až po samotnou výrobu myslíme především na vaši bezpečnost. Přesto vás ale prosíme, abyste při použití elektrických zařízení byli opatrní a dodržovali následující pokyny:

DŮLEŽITÉ BEZPEČNOSTNÍ POKYNY K POUŽITÍ VAKUOVÉ SVÁŘEČKY FÓLIÍ VS 8010

- Před prvním použitím se prosím ujistěte, že napětí ve vaší síťové zásuvce odpovídá napětí uvedenému na typovém štítku ve spodní části přístroje. Pokud máte jakékoliv pochybnosti, obraťte se prosím na kvalifikovaného elektrikáře.
- Pečlivě si přečtěte všechny instrukce před ovládáním spotřebiče a uložte je na bezpečné místo pro možné použití v budoucnu.
- Před prvním použitím spotřebiče odstraňte a bezpečně ekologicky zlikvidujte veškerý obalový materiál a reklamní štítky. Zkontrolujte, že spotřebič není nikterak poškozen. V žádném případě nepoužívejte poškozený spotřebič, spotřebič s poškozeným přívodním kabelem apod. Pokud jsou přívodní kabel, zástrčka nebo spotřebič poškozeny, obraťte

- se na autorizované středisko značky Catler pro jejich výměnu nebo opravu.
- Ujistěte se, že je spotřebič vypnutý a vychladlý, zástrčka přívodního kabelu je odpojena od síťové zásuvky, pokud potřebujete spotřebič přemístit, vyčistit nebo jej nebude používat. Pro odpojení spotřebiče ze síťové zásuvky vždy tahejte za zástrčku přívodního kabelu, nikoliv tahem za kabel.
 - Neponořujte spotřebič, přívodní kabel nebo zástrčku přívodního kabelu do vody nebo jiné tekutiny.
 - Používejte pouze příslušenství doporučené výrobcem.
 - **UPOZORNĚNÍ:** Držte tento spotřebič mimo dosah dětí, abyste zabránili jejich zranění. Zabraňte dětem, aby si se spotřebičem hrály. Tento spotřebič smí používat pouze dospělé osoby.
 - Tento spotřebič byl navržen k použití v domácnosti. Spotřebič není určený ke komerčnímu použití. Nepoužívejte jej venku. Spotřebič byl navržen k odsávání vzduchu. Nezapínejte odsávání vzduchu bez řádně nasazeného sáčku v otvoru pro odsávání

vzduchu.

- Nedotýkejte se spoje ihned po jeho vytvoření. Hrozí popálení.
- Nedotýkejte se těsnícího pásu, gumové lišty nebo pěnového těsnění, abyste jej nepoškodili. Tyto části se během vytváření pevného spoje zahřívají. Nedotýkejte se těchto částí ihned po vytvoření spoje.
- Maximální hmotnost digitální váhy jsou 2 kg. Abyste zajistili přesnost váhy, nepokládejte na ni žádné těžké předměty. V opačném případě můžete poškodit senzor. Pokud nebudete

váhu delší dobu používat, odstraňte ji vyšroubováním ze základny. Uložte ji na určeném místě ve spodní části spotřebiče.

VAROVÁNÍ:
POUZE PRO DOMÁCÍ POUŽITÍ.
NEPONOŘUJTE DO VODY NEBO JINÉ
TEKUTINY.
PŘED POUŽITÍM ZCELA ODVIŇTE
PŘÍVODNÍ KABEL.



VAROVÁNÍ:
TENTO SYMBOL OZNAČUJE, ŽE
PŘÍSTROJ MÁ DVOJITOU IZOLACI
MEZI NEBEZPEČNÝM NAPĚTÍM ZE
SÍTĚ A ČÁSTMI DOSTUPNÝMI PRO
UŽIVATELE. V PŘÍPADĚ SERVISU
POUŽÍVEJTE POUZE IDENTICKÉ
NÁHRADNÍ DÍLY.



UPOZORNĚNÍ:
HORKÝ POVRCH.
TEPLOTA PŘÍSTUPNÝCH POVRCHŮ
MŮŽE BÝT VYŠŠÍ, JE-LI SPOTŘEBIČ
V ČINNOSTI.



POUZE PRO DOMÁCÍ POUŽITÍ.

Seznamte se
se svou vakuovou
svářečkou fólií
VS 8010

SEZNAMTE SE SE SVOU VAKUOVOU SVÁŘEČKOU FÓLIÍ VS 8010



1. Pás pro odsávání vzduchu

Vložte otevřený konec sáčku do tohoto pásu. Dojde k odsátí vzduchu ze sáčku.

2. Sací ventil

Sací ventil odsává vzduch ze sáčku, nádoby nebo lahve. Nezakrývejte tento ventil při odsávání. Při odsávání vzduchu z nádoby nebo lahve nasadte dodávanou hadičku na ventil.

3. Těsnící pás

Společně s gumovou lištou vytváří těsnící spoj na sáčku pomocí generovaného tepla.

4. Gumová lišta

Slouží k vytvoření spoje na sáčku.

5. Pěnové těsnění

Zabraňuje zpětnému proudění vzduchu do sáčku během odsávání.

6. Elektromagnetický zámek

Elektromagnetický zámek se skládá ze dvou částí – magnetu a elektromagnetu. Tento přístroj používá elektromagnetický zámek namísto běžných zámkových spojů. Výsledný spoj je pevnější a stabilnější. Jakmile je proces odsávání a vytvoření spoje dokončen, automaticky se elektromagnetický zámek uvolní. Snadněji tak vyjmete sáček.

7. Kryt baterie

Baterie slouží pouze pro napájení váhy. Váhu můžete použít, i když je přívodní kabel odpojený. Vložte 2x baterie typu AAA do prostoru pro baterie. Při vkládání dbejte na správnou polaritu. Baterie nejsou součástí balení.

8. Váha

Váha slouží pro vážení potravin. Váhu můžete otáčením vyšroubovat a uložit ve spodní části spotřebiče, pokud ji nebudete používat.

9. Posuvné ovladače

Slouží pro výběr odsávání vzduchu (VAC) nebo vážení/pohotovostní režim spotřebiče (IDLE/SCALE).

10. Řezák sáčku

Umožní tvarovat sáček podle vašich potřeb. Řezák sáčku uložte do otvoru v zadní části spotřebiče.

11. Zdířka AC pro síťové napájení

Do zdířky síťového napájení vložte přívodní kabel. Ujistěte se, že napětí ve vaší síťové zásuvce odpovídá napětí uvedenému na typovém štítku ve spodní části přístroje.

12. Zdířka DC pro 12V napájení

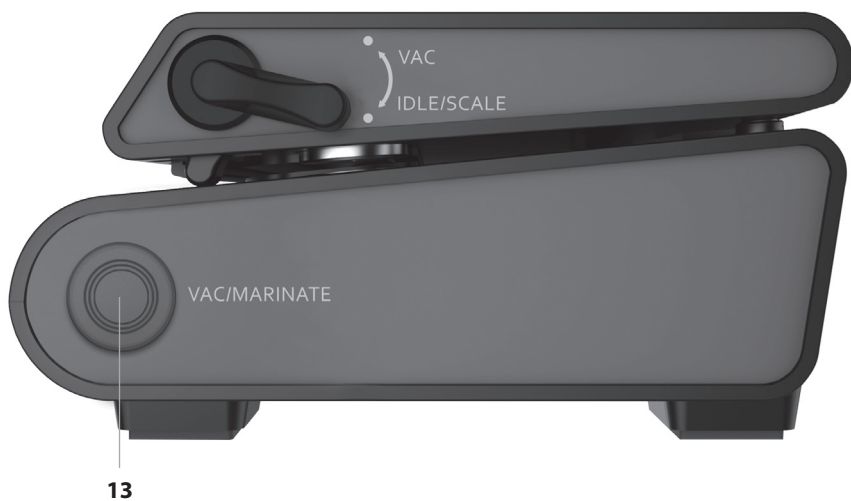
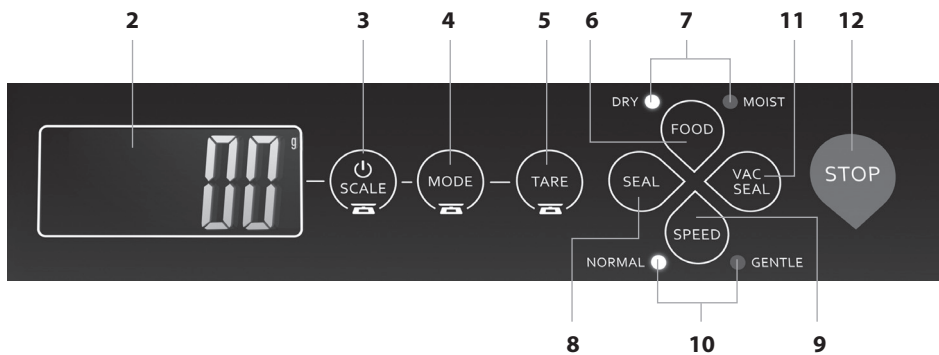
12V NAPÁJENÍ

Spotřebič je vybaven zdířkou pro 12V napájení. Použijte standardní univerzální 12V propojovací kabel se zástrčkou do 12V zásuvky (např. cigaretový zapalovač, příp. 12V zásuvka v kufru auta, pokud ji má auto ve výbavě). I na cestách nebo dovolené je důležité mít potraviny stále čerstvé. Vložte zástrčku do 12V zásuvky a druhý konec připojte do zdířky na 12V napájení. Nezapojte spotřebič do 12V zástrčky, jakmile startujete motor. Mohlo by dojít k poškození spotřebiče. Kabel není součástí balení.

POZNÁMKA

Nepřipojujte spotřebič ke 24V zásuvce.

OVLÁDACÍ PRVKY



- 1. Úchyt pro nasazení váhy**
(v horní části vedle displeje, nezobrazeno)
- 2. LCD displej**
Zobrazuje hmotnost vážených potravin.
- 3. Tlačítko SCALE**
Slouží pro zapnutí / vypnutí váhy.
- 4. Tlačítko MODE**
Slouží k výběru jednotky vážení – g / kg / oz / lb. Opakovaným stisknutím tlačítka vyberete jednotku.
- 5. Tlačítko TARE**
Slouží k přesnému vážení potravin, jejich dovažování při přidávání.
- 6. Tlačítko FOOD**
Slouží k výběru druhu potravin. Tlačítkem FOOD vybíráte mezi „MOIST“ (potraviny s vyšším obsahem vody nebo šťávy), nebo „DRY“ (potraviny suché nebo s velmi nízkým obsahem vody). Správným výběrem druhu potravin zajistíte ty nejlepší výsledky. Výchozí nastavení je „DRY“.
- 7. Světelné kontrolky DRY/MOIST**
- 8. Tlačítko SEAL**
Slouží k vytvoření těsnícího spoje na sáčku. Vyčkejte asi 30 sekund před dalším použitím.
- 9. Tlačítko SPEED**
Slouží k výběru rychlosti odsávání vzduchu ze sáčku. Tlačítkem SPEED vybíráte mezi „NORMAL“, nebo „GENTLE“ (křehké potraviny). Výchozí nastavení je „NORMAL“. Pro větší kontrolu můžete kdykoliv stisknout tlačítko SEAL pro ukončení procesu odsávání a vytvoření těsnícího spoje.
- 10. Světelné kontrolky NORMAL/GENTLE**
- 11. Tlačítko VAC SEAL**
Slouží k odsávání vzduchu ze sáčku a vytvoření těsnícího spoje. Vyčkejte asi 30 sekund před dalším použitím.
- 12. Tlačítko STOP**
Slouží k okamžitému ukončení právě probíhající funkce spotřebiče.
- 13. Tlačítko VAC/MARINATE**
Slouží k odsávání vzduchu u nádob a lahví.
Stiskněte a podržte tlačítko pro zapnutí režimu MARINATE. Tlačítko se rozsvítí a během celého procesu zůstane rozsvícené.

FUNKCE VAŠÍ VAKUOVÉ SVÁŘEČKY FÓLIÍ VS 8010

UCHOVÁNÍ ČERSTVOSTI POTRAVIN

Využijte výhod vaší nové vakuové svářečky fólií Catler VS 8010. Již několik let pomáhají tyto spotřebiče po celém světě uchovávat potraviny déle čerstvé, ať už je skladujete v chladničce, v mrazáku nebo ve spižárně. Vakuová svářečka fólií Catler VS 8010 vám nejen až 5krát prodlouží životnost potravin v porovnání s běžnými metodami skladování potravin, ale také díky svému inovativnímu designu slouží i jako váha. Položte vakuovou svářečku fólií na kuchyňskou linku, abyste ji měli vždy při ruce. Snadno tak oceníte její spolehlivost a praktičnost. Stane se tím nejlepším pomocníkem ve vaší kuchyni.

PRODLOUŽENÁ ŽIVOTNOST POTRAVIN

Běžné metody skladování potravin vystavují potraviny vzduchu, což může časem způsobit, že potraviny ztratí svou chuť a hodnotu. Navíc se vzduchem šíří bakterie, spory plísní nebo kvasinky, které mohou potraviny velmi rychle znehodnotit. Principem vakuové svářečky fólií je vzduch vysát a vytvořit těsnící spoj na sáčku, kterým se dovnitř nedostane žádný vzduch a tedy ani bakterie, které by mohly potraviny znehodnotit. Potraviny si uchovávají svou chuť i kvalitu a vydrží až 5krát déle čerstvé.

ŠETRNOST

Vakuová svářečka fólií vám umožní už po návratu z nákupu domů bezpečně uskladnit potraviny, které byste jinak museli rychle spotřebovat. Můžete si tedy naplánovat týdenní jídelníček dopředu. Snadno a rychle uskladníte rychle se kazící potraviny, nebo prodloužíte životnost málo používaným potravinám.

KONTROLA NAD PORCEMI PŘI REDUKCI VÁHY

Připravte si do každého sáčku svou porci snídaně, obědu a večeře. Napište si na sáček složení a počet kalorií. Redukce váhy již nebude problémem.

MARINOVÁNÍ

Během procesu odsávání vzduchu se otevírají póry. Vložte do sáčku maso s marinádou a během pouhých 20 minut máte maso marinované a nemusíte čekat přes noc.

PŘÍPRAVA NA DOVOLENOU

Připravte si jídlo předem, odsajte vzduch a získáte tak cenný čas, který můžete strávit s rodinou nebo přáteli.

VHODNÉ NEJEN PRO POTRAVINY

V sáčku můžete takto skladovat i stříbro, které může na vzduchu časem ztratit lesk. Vložte do sáčku doklady nebo jiné důležité věci, pokud pojedete sjíždět vodu nebo kempovat do přírody. Zůstanou suché a okamžitě použitelné. A ušetří vám i místo v zavazadle.

Použití vaší vakuové
svářečky fólií
VS 8010

POUŽITÍ VAŠÍ VAKUOVÉ SVÁŘEČKY FÓLIÍ VS 8010

PŘED PRVNÍM POUŽITÍM

Před prvním použitím odstraňte ze spotřebiče veškeré obaly a reklamní štítky/etikety. Ujistěte se, že jste z balení vyndali všechno příslušenství (vakuová svářečka fólií s instalovanou váhou, přírodní kabel, hadice pro odsávání vzduchu, 5x sáčků a 1 role sáčků na skladování potravin). Zkontrolujte, zda nejsou spotřebiči nebo některé příslušenství nepoškozené.

Otřete vnější povrch měkkou houbičkou mírně navlčenou v teplé vodě s trochou kuchyňského prostředku na mytí nádobí.

ODSÁVÁNÍ VZDUCHU A VYTVOŘENÍ TĚSNÍČÍHO SPOJE

1. Vyjměte přírodní kabel z balení. Konektor přírodního kabelu zapojte do zdířky AC a poté vložte zástrčku přírodního kabelu do síťové zásuvky. Světelné kontrolky se rozsvítí.
2. Opatrně otočte posuvné ovladače na obou stranách do pozice „VAC“. Je důležité, abyste otáčeli ovladači současně. Abyste mohli vakuovou svářečku fólií správně používat, je důležité, aby oba ovladače byly ve stejné pozici, tj. „VAC“, pokud chce odsávat vzduch a vytvořit těsnící spoj.
3. Zdvihněte horní část. Vložte otevřený konec sáčku do pásu pro odsávání vzduchu vedle sacího ventilu. Ujistěte se, že je sáček čistý a umístěný naplocho. Nezakrývejte sací ventil.
4. Přiklopte horní část.
5. V případě potřeby stiskněte tlačítko FOOD a vyberte „MOIST“ (potraviny s vyšším obsahem vody nebo šťávy).
6. V případě potřeby stiskněte tlačítko SPEED a vyberte rychlost GENTLE, pokud odsáváte vzduch ze sáčku s křehkými potravinami.

7. Stiskněte tlačítko VAC SEAL a stiskněte okraje spotřebiče pevně oběma rukama na místech označených „PUSH“. Uslyšíte cvaknutí, jak se elektromagnetický zámek zavřel.
8. Tlačítko VAC SEAL se rozsvítí a svářečka začne odsávat vzduch.
9. Jakmile je vzduch ze sáčku odsátý, přejde svářečka k procesu vytvoření spoje a tlačítko SEAL se rozsvítí.
10. Jakmile tlačítko SEAL zhasne, uslyšíte cvaknutí a elektromagnetický se zámek otevře. Poté zdvihněte horní část a vyjměte sáček.

POZNÁMKA

Stiskněte tlačítko STOP pro okamžité ukončení právě probíhající funkce spotřebiče.

VYTVOŘENÍ TĚSNÍČÍHO SPOJE BEZ ODSÁVÁNÍ VZDUCHU

1. Provedte kroky 1. – 4. z předchozí části „Odsávání vzduchu a vytvoření těsnícího spoje“.
2. Stiskněte tlačítko SEAL a stiskněte okraje spotřebiče pevně oběma rukama na místech označených „PUSH“. Uslyšíte cvaknutí, jak se elektromagnetický zámek zavřel.
3. Svářečka začne vytvářet těsnící spoj.
4. Jakmile tlačítko SEAL zhasne, uslyšíte cvaknutí a elektromagnetický se zámek otevře. Poté zdvihněte horní část a vyjměte sáček.

POZNÁMKA

Pokud stisknete jen tlačítko SEAL, nedojde k odsávání vzduchu ze sáčku.

ODSÁVÁNÍ VZDUCHU Z NÁDOBY

1. Vložte potraviny do nádoby vhodné pro odsávání vzduchu. Nasadte víko.
2. Opatrně otočte posuvné ovladače na obou stranách do pozice „VAC“. Je důležité, abyste otáčeli ovladači současně. Abyste mohli vakuovou svářečku fólií správně používat, je důležité, aby oba ovladače byly ve stejné pozici, tj. „VAC“, pokud chce odsávat vzduch.
3. Vložte jeden konec odsávací hubice do středu víka nádoby. Druhý konec nasadte na sací ventil.
4. Zapojte zástrčku přírodního kabelu do síťové zásuvky. Stiskněte krátce tlačítko VAC/MARINATE pro odsátí vzduchu uvnitř nádoby. Tlačítko bude během odsávání blikat. Pokud chcete proces odsávání vzduchu ukončit, stiskněte tlačítko STOP.
5. Jakmile proces odsávání vzduchu dokončen, proces odsávání se automaticky zastaví. Nejdříve vyjměte konec z nádoby, poté z přístroje.

POZNÁMKA

Pokud budete nádobu vkládat do mikrovlnné trouby, odstraňte víčko, abyste se vyvarovali vzniku nebezpečné situace. Vyjměte potraviny z nádoby. Stiskněte a podržte tlačítko na nádobě, nebo otočte ovladačem na víku nádoby ve směru OPEN, až přestane unikat vzduch.

POUŽITÍ VÁHY

- Pokud poprvé rozbalíte vakuovou svářečku fólií, je váha umístěna v dolní části. Otočte váhou proti směru chodu hodinových ručiček, abyste ji vyšroubovali. Poté ji nasadte na úchyt v horní části a otočte po směru chodu hodinových ručiček. Na plochu netlačte velkou silou, abyste nepoškodili senzor, který zajišťuje přesnost vážení.
- Zapojte přírodní kabel podle pokynů výše. Váhu můžete použít i pomocí baterií bez připojeného přírodního kabelu. Vložte 2x baterie typu AAA do prostoru pro baterie. Dbejte na správnou polaritu.
- Opatrně otočte posuvné ovladače na obou stranách do pozice „IDLE/SCALE“. Je důležité, abyste otáčeli ovladači současně. Abyste mohli vakuovou svářečku fólií správně používat, je důležité, aby oba ovladače byly ve stejné pozici, tj. „IDLE/SCALE“, pokud chce vážit.
- Stiskněte tlačítko SCALE pro zapnutí váhy. Na LCD displeji se zobrazí „0“. Tlačítkem MODE vyberte jednotku vážení.
- Potraviny, které chcete zvážit, položte na váhu a na LCD displeji se zobrazí hodnota.
- Pokud potřebujete zvážit tekutiny, položte na plochu nejdříve nádobu, poté stiskněte tlačítko TARE pro vynulování displeje, abyste mohli tekutiny správně zvážit.

POZNÁMKA

Pokud nebudete svářečku používat, ujistěte se, že jsou posuvné ovladače na obou stranách v pozici „IDLE/SCALE“.

VAROVÁNÍ

Funkce vážení a odsávání vzduchu není možné používat současně.

TLAČÍTKO TARE

Slouží k přesnému vážení potravin, jejich dovažování při přidávání.

1. Na plochu umístěte prázdnou nádobu, ve které budete vážit.
2. Stiskněte tlačítko TARE. Hmotnost nádoby zmizí z displeje a zobrazí se „0“.
3. Do nádoby vložte potraviny, které chcete zvážit. Na LCD displeji se zobrazí jejich hmotnost. V případě potřeby stiskněte znovu tlačítko TARE, na LCD displeji se znovu zobrazí „0“ a můžete zvážit další potraviny bez nutnosti vyjmout ty předchozí.
Pokud se na LCD displeji zobrazí „0“, zatímco plocha je prázdná, stiskněte tlačítko TARE pro resetování váhy.

KALIBRACE

Váha projde procesem kalibrace při výrobě. Pokud je vážení nepřesné, bude třeba provést proces kalibrace. Pro kalibraci budete potřebovat certifikované 2000g závaží.

PROCES KALIBRACE

1. Stiskněte tlačítko SCALE pro zapnutí váhy.
2. Jakmile se na displeji zobrazí „0“, stiskněte a podržte tlačítko MODE, dokud se na displeji nezobrazí „2000.0g“.
3. Stiskněte znovu tlačítko MODE. Na displeji se zobrazí „CAL“ – „2000.0g“.

4. Položte 2000g závaží do středu váhy. Vyčkejte několik sekund. Jakmile se zobrazí „PASS“ na displeji, znamená to, že proces kalibrace byl správně proveden.

POZNÁMKA

Maximální hmotnost pro vážení jsou 2 kg. Nepřekračujte maximální hmotnost. Abyste zabránili poškození senzoru vážení a zajistili jste přesnost vážení, položte potraviny opatrně do středu váhy. Abyste zajistili přesnost vážení, vyčkejte s vážením asi 30 sekund po zapnutí. Provozní teplota je od 10 °C do 30 °C.

PŘÍSLUŠENSTVÍ

Vakuová svářečka fólií je dodávána s příslušenstvím, díky kterému dosáhnete nejlepších výsledků.

SÁČKY (PRODÁVANÉ SAMOSTATNĚ)

Speciální vroubkovaný design napomáhá rychlejšímu a efektivnějšímu odsávání vzduchu ze sáčku. Vícevrstvá struktura sáčku vytváří účinnou ochranu, která zabraňuje kontaktu se vzduchem, vlhkostí i zabraňuje možnému vzniku popálenin, neboť těsnící spoj je velmi horký po vytvoření. Sáčky jsou dostupné v několika velikostech.

POZNÁMKA

Nepoužívejte sáčky opakovaně, zvláště pokud v nich bylo syrové maso, ryby nebo mastné potraviny. Nepoužívejte sáčky opakovaně, pokud jste je použili při přípravě potravin nebo ohřevu v mikrovlnné troubě.

KONCOVKY NA LAHVE (PRODÁVANÉ SAMOSTATNĚ)

Díky koncovkám na lahve můžete prodloužit spotřebu tekutinám, jako jsou červené víno, nesyčené nápoje nebo olej, a uchovat i jejich vůni.

POZNÁMKA

Nikdy nepoužívejte koncovky na PET nebo jiné plastové lahve. Neodsávejte vzduch z lahví se sycenými nápoji. Odsátí plynu způsobí, že se lahev zdeformuje, a může explodovat při otevření.

NÁDOBY URČENÉ K ODSÁVÁNÍ VZDUCHU (PRODÁVANÉ SAMOSTATNĚ)

Speciální nádoby, které jsou určeny pro odsávání vzduchu, jsou vhodné pro uchování potravin, jako jsou muffiny, pečivo, tekutiny nebo sypké potraviny. Nádoby mají různý tvar a velikost. Můžete je uložit na pracovní plochu linky, do chladničky nebo spížírniny. Nádoba k marinování je ideální pro marinování potravin. Ušetříte čas – marinování touto metodou trvá jen několik minut v porovnání s tradiční metodou. Všechny výrobcem doporučené nádoby je možné použít k marinování potravin. Doporučujeme používat hranaté nádoby, spotřebujete méně marinády. Nevkládejte nádoby do mrazáku. Lehké nádoby jsou vhodné pro skladování předvařeného masa, porcí jídel nebo svačín.

POZNÁMKA

Před vložením do nádoby a odsátím vzduchu nechte potraviny zcela vychladnout. V opačném případě mohou potraviny nabobtnat.

Tipy a rady

TIPY A RADY

- Do sáčku nevkládejte příliš mnoho potravin. Plňte sáček max. ze 2/3, ponechte dostatečně volný prostor mezi potravinami a spojem sáčku.
 - Ujistěte se, že je otevřený konec sáčku suchý. Pokud bude otevřený konec sáčku vlhký nebo zde bude tekutina, bude velmi obtížné vytvořit spoj.
 - Odsávání vzduchu ze sáčků s potravinami nenahrazuje tepelný proces zavařování. Po odsátí vzduchu je třeba potraviny uskladnit podle jejich povahy, tj. vložit do mrazáku nebo chladničky.
 - Ujistěte se, že je otevřený konec sáčku čistý, nejsou zde žádné cizí předměty, záhyby, ohyby nebo případná přeložení sáčku, která by bránila ve vytvoření spoje.
 - Pokud budete zpracovávat větší kusy a chcete zabránit zvrásnění sáčku, opatrně vyrovnejte sáček při vkládání do pásu pro odsávání.
 - Pokud budete vkládat do sáčku špagety, příbory nebo jiné ostré předměty a chcete zabránit propíchnutí sáčku, zabalte je např. do papírové utěrky. Můžete použít i nádobu namísto sáčku.
 - Pokud používáte nádobu, nechte asi 2,5 cm volný prostor v horní části nádoby.
 - Nejlepších výsledků dosáhnete, pokud ovoce na chvíli zamrazíte, zeleninu zlehka blanšírujete před odsáváním vzduchu.
 - Nechte svářečku vychladnout asi 30 sekund před dalších použitím.
 - Pokud si nejste jisti, zda je spoj pevný, vytvořte nový.
 - Používejte pouze sáčky a nádoby doporučené výrobcem, abyste dosáhli nejlepších výsledků.
 - Neohřívejte potraviny v sáčku v mikrovlnné troubě. Je to nebezpečné.
- Pokud budete vážit objemnější potraviny, položte na váhu nádobu. Stiskněte tlačítko TARE pro vynulování displeje před vložením potravin do nádoby.

PŘEHLED SKLADOVÁNÍ POTRAVIN

Skladování v chladničce (teplota 5 °C ± 2 °C)

Potraviny	Běžná doba skladování	Doba skladování od odsátí vzduchu
Maso	2–3 dny	8–9 dní
Ryby a mořské plody	1–3 dny	4–5 dní
Tepelně upravené maso	4–6 dní	10–14 dní
Zelenina	3–5 dní	7–10 dní
Ovoce	5–7 dní	14–20 dní
Veje	10–15 dní	30–50 dní

Skladování v mrazáku (teplota -16 °C až -20 °C)

Potraviny	Běžná doba skladování	Doba skladování od odsátí vzduchu
Maso	3–5 měsíců	1 rok
Ryby a mořské plody	3–5 měsíců	1 rok

Skladování při pokojové teplotě (teplota 25 °C ± 2 °C)

Potraviny	Běžná doba skladování	Doba skladování od odsátí vzduchu
Chleba	1–2 dny	6–8 dnů
Rýže / mouka	3–5 měsíců	1 rok a více
Burské ořechy / boby	3–6 měsíců	1 rok a více
Čaj	5–6 měsíců	1 rok a více

Péče a čištění

PÉČE A ČIŠTĚNÍ

Před čištěním se ujistěte se, že je přívodní kabel odpojený od síťové zásuvky.

1. Neponořujte vakuovou svářečku fólií do vody nebo jiné tekutiny. Zabraňte, aby voda vnikla do zdířky pro síťové napájení nebo do zdířky pro 12V napájení.
2. K čištění nepoužívejte hrubé čisticí prostředky, mohli byste povrch poškrábat.
3. Otřete vnější povrch měkkou houbičkou mírně namočenou v teplé vodě s trochou kuchyňského prostředku na mytí nádobí.
4. Otřete potraviny nebo tekutiny z otvoru pro odsávání pomocí papírové utěrky.
5. Ujistěte se, že je svářečka suchá před jejím použitím.
6. Senzor vážení zajišťuje přesnost vážení. Opatrně jej otřete suchou utěrkou. Netlačte na něj příliš velkou silou. Plochu pro vážení je možné odstranit před čištěním.

VAROVÁNÍ
Neponořujte
spotřebič, přívodní
kabel a zástrčku
přívodního kabelu
do vody nebo jiné
tekutiny.

ULOŽENÍ

Uložte vakuovou svářečku fólií na suchém, dobře větraném místě v horizontální poloze. Nepokládejte na svářečku žádné předměty.

Řešení potíží

ŘEŠENÍ POTÍŽÍ

Po zapojení zástrčky přívodní kabelu do síťové zásuvky se nic nestalo.

Ujistěte se, že není přívodní kabel poškozený.
Ujistěte se, že jsou oba konce přívodního kabelu správně zapojeny do síťové zásuvky i do zdířky.

Vakuová svářečka je zapnutá, ale funkce odsávání vzduchu nefunguje.

Ujistěte se, že je víko zavřené a elektromagnetický zámek zajištěný.
Ujistěte se, že je otevřený konec sáčku správně vložen v pásu pro odsávání vzduchu.
Nechte svářečku vychladnout asi na 30 sekund před dalším použitím.

Ze sáčku byl odsát vzduch, ale vzduch se po několika okamžicích znovu nasaje do sáčku.

Zkontrolujte, zda v sáčku není díra. Pokud ano, použijte nový sáček.
Zkontrolujte spoj. Ohyby ve spoji mohou narušit těsnost a vzduch se tak může znovu nasát do sáčku. Pokud jsou ohyby ve spoji, ustříhnete konec sáčku pod spojem a znovu spoj vytvoříte.
Místo spoje bylo vlhké a spoj se špatně vytvořil. Ustříhnete konec sáčku pod spojem otřete vlhkost z otevřeného konce. Vyberte „MOIST“ a znovu odsajte vzduch.
Potraviny byly skladovány delší dobu a sáček je plný plnu. Potraviny mohou být zkažené. Vyhodte sáček i jeho obsah.

POZNÁMKA

Abyste zabránili přehřátí, nechte svářečku vychladnout asi 30 sekund před dalším použitím. Nechte víko otevřené před odsáváním vzduchu. Pokud se sáček roztéká, může být těsnicí pruh příliš horký. Nechte svářečku vychladnout asi 30 sekund před dalším použitím.
Abyste dosáhli nejlepších výsledků, nepoužívejte sáčky opakovaně, zvláště pokud v nich bylo syrové maso, ryby nebo mastné potraviny. Nepoužívejte sáčky opakovaně, pokud jste je použili při přípravě potravin nebo ohřevu v mikrovlnné troubě.

POKYNY A INFORMACE O NAKLÁDÁNÍ S POUŽITÝM OBALEM

Použitý obalový materiál odložte na místo určené obcí k ukládání odpadu.

LIKVIDACE POUŽITÝCH ELEKTRICKÝCH A ELEKTRONICKÝCH ZAŘÍZENÍ



Tento symbol na produktech anebo v průvodních dokumentech znamená, že použité elektrické a elektronické výrobky nesmí být přidány do běžného komunálního odpadu. Ke správné likvidaci, obnově a recyklaci předejte tyto výrobky na určená sběrná místa. Alternativně v některých zemích Evropské unie nebo jiných evropských zemích můžete vrátit své výrobky místnímu prodejci při koupi ekvivalentního nového produktu. Správnou likvidací tohoto produktu pomůžete zachovat cenné přírodní zdroje a napomáháte prevenci potenciálních negativních dopadů na životní prostředí a lidské zdraví, což by mohly být důsledky nesprávné likvidace odpadů. Další podrobnosti si vyžádejte od místního úřadu nebo nejbližšího sběrného místa. Při nesprávné likvidaci tohoto druhu odpadu mohou být v souladu s národními předpisy uděleny pokuty.

Pro podnikové subjekty v zemích Evropské unie

Chcete-li likvidovat elektrická a elektronická zařízení, vyžádejte si potřebné informace od svého prodejce nebo dodavatele.

Likvidace v ostatních zemích mimo Evropskou unii

Tento symbol je platný v Evropské unii. Chcete-li tento výrobek zlikvidovat, vyžádejte si potřebné informace o správném způsobu likvidace od místních úřadů nebo od svého prodejce.



Tento výrobek splňuje veškeré základní požadavky směrnic EU, které se na něj vztahují.

Změny v textu, designu a technických specifikacích se mohou měnit bez předchozího upozornění a vyhrajujeme si právo na jejich změnu.

Čeština je původní verze.

Adresa výrobce: FAST ČR, a.s., Černokostecká 1621, Říčany CZ-251 01