

# **NÁVOD K OBSLUZE NÁVOD NA OBSLUHU**

**Elektrické vířivé kombinované pračky  
Elektrické vířivé kombinované pračky**

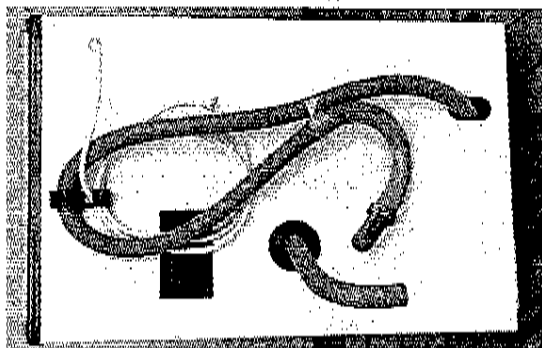
**RC 390**

R-FIN s.r.o.  
Nádražní 335  
742 45 FULNEK  
ČESKÁ REPUBLIKA

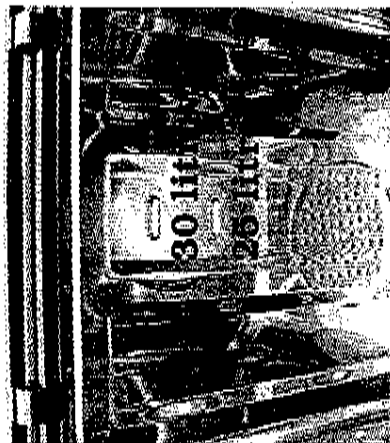
## Obsah

### CZ – Návod k obsluze

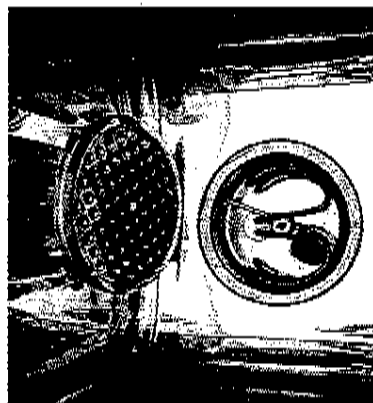
1 Úvod	4
2 Ovládání	4
3 Důležitá upozornění	4
4 Zapojení pračky	5
5 Vlastní praní	5
6 Ohřev pracího roztoku	6
7 Ovládání praní	6
8 Vypouštění pracího roztoku	7
9 Odstředování	7
10 Máchání	8
11 Doporučujeme	8
12 Čištění pračky	9
13 Technické údaje	9
14 Životní prostředí	10
SK – Návod na obsluhu	10
1 Úvod	12
2 Ovládanie	12
3 Dôležité upozornenie	12
	13



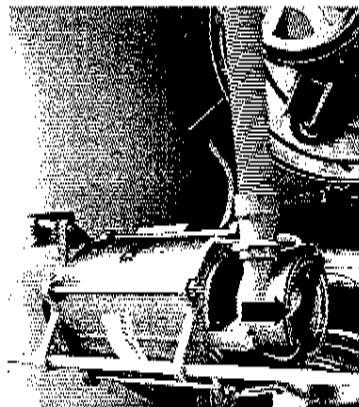
Obrázok 7



Obrázok 8



Obrázok 9



Obrázok 10

- 13 4 Zapojenie práčky
- 14 5 Samotné pranie
- 14 6 Ohrev vody v nádrži
- 15 7 Ovládanie prania
- 15 8 Vypustenie pracieho roztoku
- 16 9 Odstreďovanie
- 16 10 Pláchanie
- 17 11 Odporúčame
- 17 12 Čistenie práčky
- 18 13 Technické údaje
- 18 14 Životné prostredie

případech nebude uplatněná reklamácia uznaná. Ak je prívod poško-  
dený, musí byť vymenený výrobcom alebo autorizovaným servisom.  
*Výrobca si vyhradzuje právo vykonávania zmien.*

### 13 Technické údaje

Náplň suchej bielizne	1,5 kg
Objem praciej nádrže	25 litrov / 30 litrov
Doba prania	do 6 minút
Doba odstred'ovania	3 minúty
Elektrické napätie	230 V / 50Hz
Hlučnosť	63 dB
Celkový príkon	2090 W
Príkon elektromotoru prania	210 W
Príkon elektromotoru odstredenia	180 W
Príkon výhrevného telesa	1700 W
Regulácia teploty	20-90 °C
Časový spínač	1-6 minút
Hmotnosť	36 kg
Rozmery (v×š×h) [mm]:	640×740×425

### 14 Životné prostredie

Po rozbalení práčky nevyhazujte obal do nádob pre netriedený odpad,  
ale odveďte a roztriedte rôzne materiály (ako lepenka, polystyrén a  
pod.) podľa miestneho predpisu a pokynov pre zaobchádzanie s odpa-  
dom.

**ODPORÚČANIE:** Odporúčame asi po trojročnej prevádzke zveriť vý-  
robok autorizovanému servisnému stredisku k vykonaniu celkovej  
prehliadky technického stavu výrobku.

## 1 Úvod

Elektrická vířivá kombinovaná pračka RC 390 je konstruována pro současně praní s ohřevem, odstředivání i odčerpávání pracího roztoku, případně i máchání prádla. Základem kombinované pračky jsou dvě samostatné části. Jedna je určena pro praní prádla a druhá pro odstředivání.

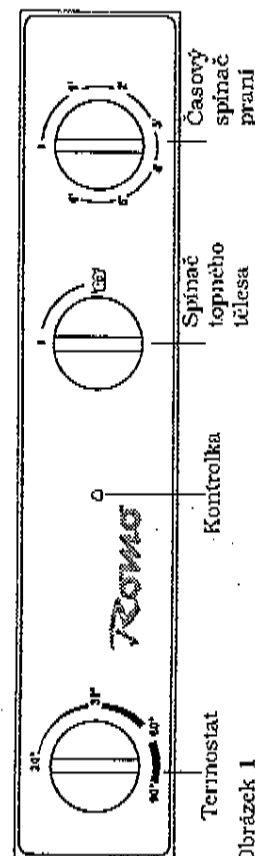
### Vybavení pračky

- spínač topného tělesa k sepnutí přehřevu pracího roztoku
- časový spínač k nastavení doby praní i čerpání
- termostat k nastavení teploty pro ohřev pracího roztoku a současně jistění topného tělesa
- kontrolka optické signalizace zapnutí topného tělesa
- čerpadlo k vyčerpání pracího a máchacího roztoku z pračky
- pojezdová kolečka
- odstředivková část je vybavena brzdou a ovládacím víkem

## 2 Ovládání

### Ovládání pračky

Na ovládacím panelu pračky jsou následující ovládací prvky:



Obrázek 1

Prachu vaňu a plášť pračky utřete dosucha. Odtokovou hadici spolu s privodovou šnúrou zasuňte za príchytku. Pre úplné vysušenie pračky odporúčame po praní nechať veľká otvorená.

## 11 Odporúčame

Pred práním vyberte (najmä z vreciek) predmety, ktoré môžu pri praní bieliť i pračku poškodiť.

Bielieň rozdeľte podľa *drúhu textílií a stupňa zašpinenia*.

Ak máte vo vodovode tvrdú vodu, odporúčame pridať do pracieho roztoku zmäkčujúce prostriedky. Tvrdosť vody zisľme v príslušnej inštitúcii.

## 12 Čistenie pračky

### Nedokonalé odčerpávanie

Ak po dlhšej dobe používania zistíme, že odčerpávanie pracieho roztoku trvá dlhšie, je nutné vybrať kryt výhrevného telesa a priestor pod týmto krytom vyčistiť (obr. 9). Správne a včasné vyčistenie pračky pod krytom výhrevného telesa je jednou zo zásad správnej údržby. Na odsíranie usadenín na výhrevnom telese je možné použiť odporúčané prípravky. Ak dochádza k nedokonalému odtoku aj po tomto vyčistení, je nutné vyčistiť čerpadlo (obr. 10) takto:

- Odpojte pračku od elektrickej siete vytiahnutím vidlice privodnej šnúry zo zásuvky.
- Otočte pračku dnom hore.
- Zložte poklop čerpadla a vyčistete čerpadlo.
- Vykonajte montáž obráteným postupom.

### Privodná šnúra

Privodná šnúra je dimenzovaná tak, že pri dodržaní pokynov v návode nemôže prísť k prepáleniu zástrčky. K tomuto poškodeniu dochádza iba z dôvodu zvýšeného prechodového odporu v zásuvke. V týchto

ju k odpadu. Jej vyústenie môže byť upevnené vo výške max. 90 cm. Zapnite spínač prania (Obr. 6), uzavrite veko a v priebehu krátkej doby dôjde k odčerpaniu pracieho roztoku.

## 9 Odstredovanie

Pri vkladaní bielizne do bubna dbajte, aby bielizeň bola rovnomerne rozložená. Uvedenie odstredivky do chodu vykonáte zavretím veka, ktoré je zaistené v príslušnej polohe permanentným magnetom. Ak nastane silné chvenie, nie je to chybou odstredivky, ale nesprávnym rozložení bielizne. V takom prípade zastavte odstredivku a bielizeň znovu rovnomerne rozložte.

**Dôležité upozornenie!** *Bielizeň ukladajte a vyberajte až keď je bubon v pokoji.* Bubon nesmie byť preplnený! Vodu z odstredivky možno vypúšťať výfukou do pripravenej nádoby, alebo priamo do ústia kanála. Doba odstredenia sa určuje podľa druhu bielizne (držiavejte pokyny výrobcu), alebo podľa vašej potreby. Maximálna doba odstredovania nesmie presiahnuť 3 minúty. Na odstredenie škrobenej bielizne stačí 30 sekúnd, aby nedošlo k úplnému odstredeniu škrubu z bielizne. Dbajte vždy na to, aby výfukka nebola upchatá, inak voda pretečie cez jej brdlo a môže spôsobiť poruchy v elektrickej časti odstredivky.

Výpnutie motora odstredenia a zabrzdzenie vykonáte otvorením veka odstredivkovej časti. Bielizeň z odstredivky vyberajte až keď je bubon v pokoji. Ak budete dodržiavať pokyny uvedené v návode, budete mať bielizeň kvalitne odstredení. Po ukončení odstredenia vytrite bubon odstredivky dosucha a veko nechať otvorené.

## 10 Pláchanie

Pláchanie vykonávajú rovnačným spôsobom ako pranie bez použitia pracieho prostriedku. Najskôr pláčajte bielizeň vo vode o teplote asi 30 °C a pri ďalšom pláchaní použite chladnejšiu vodu. Po skončení prania a odstredovania otočte gombíky termostatu, časového spínača prania a spínača výfukového telesa do polohy „0“ a práčku odpojte od elektrickej siete vytiahnutím vidlice prívodnej šnúry zo zásuvky.

## Ovládání odstředivky

Zapínání a vypínání odstředivky je ovládáno pouze víkem. Odstředivovat lze i při současném praní a ohřevu pracího roztoku.

## 3 Důležitá upozornění

- **Práčku nesmí obsluhovat děti !!!**
- Před vložením či vyjmutím prádla do/z odstředivky vždy vyčkejte až se bubon úplně zastaví. Před vyjmutím prádla z prací vany zastavte práčku otočením časového spínače praní do polohy „0“.
- Elektrické zařízení pračky může opravovat pouze osoba s elektrotechnickou kvalifikací. V případě odstraňování jakékoli mechanické závady musí být pračka odpojena ze sítě vytažením přívodní šňůry ze zásuvky.

## 4 Zapojení pračky

*Pračku je přípustné připojit jen k síti, která vyhovuje platným elektrotechnickým předpisům a normám.*

Může být instalována v koupelně za předpokladu dodržení ustanovení příslušných norem, ostatních platných předpisů a těchto podmínek:

- veškeré kovové části v koupelně, se kterými přichází obsluha do styku, musí být vzájemně pospojovány a vodivě spojeny s ochranným kolíčkem zásuvky.
- elektrickou instalaci v koupelně musí provést organizace, která je oprávněna pracovat na elektrických zařízeních. Doporučujeme pro pračku zajistit samostatný zásuvkový okruh s jističem 10 A.

V případě pochybnosti o vyhovujícím a bezpečném provedení elektrické instalace v koupelně je nutno zajistit její revizí před prvním použitím pračky u odborné organizace, která je oprávněna pracovat na elektrickém zařízení.

Přívodní šňůra musí být udržována v bezvadném stavu. K převodu napětí nesmí být používáno autotransformátoru. Je nezbytné, aby pračka při provozu stála na vodorovné podlaze.

Výtoková hadice prací vany musí být uzavřena kulovým uzávěrem. Máte-li pračku umístěnou v prostředí, kde teplota může klesnout pod bod mrazu, nalijte před použitím 3 litry horké vody do vany a vyčkejte 5 minut. Zabráňte tím škodlivým účinkům na celý mechanismus.

## 5 Vlastní praní

Dříve než začnete prát, řádně vymyjte prací vanu a buben odsíředivky teplým saponátovým roztokem a vytřete. Tím odstraníte z vnitřního povrchu konzervační prostředky.

Zkontrolujte, zda máte správně připojenou přívodní šňůru v zásuvce a výtokovou hadici uzavřenou kulovým uzávěrem (obrázek 2).

Prací vanu (obrázek 3) naplňte až po prah a nasypete potřebné množství pracího prostředku. Horní prah je pro náplň 30 litrů vody a používá se pro praní větších kusů prádla, spodní prah je pro náplň 25 litrů vody a používá se pro praní ostatních druhů textilií.

## 6 Ohřev pracího roztoku

Jestliže prací roztok nedosahuje potřebnou teplotu, můžete si ho ohřát. Knoflíkem spínače topného tělesa otočíte z polohy „0“ do polohy **1** a knoflíkem termostatu nastavíte příslušnou teplotu pracího roztoku dle druhu praného prádla.

*Teploty volte podle druhu praného prádla:*

syntetické a bavlněné tkaniny 30–40 °C  
barevné prádlo 60 °C  
bílé prádlo na vyvářku 90 °C

V daném okamžiku se rozsvítí kontrolní doutnavka a topné těleso začne ohřívat prací roztok. Po vyhrátí pracího roztoku na zvolenou teplotu kontrolka zhasne.

Kontrolka svítí jen když je v činnosti topné těleso. Nastavené zvolené teploty jsou informativní. *Pračka nesmí být zapnutá bez vody.*

Kontrolka svítí len počas činnosti výhřevného telesa. Nastavené zvolené teploty sú informatívne. *Práčka nesmí byť zapnutá bez vody.*

## 7 Ovládanie prania

Pootočením gombíka časového spínača smerom doprava nastavte požadovanú dobu prania, ktorá je minimálne 4 minúty pre syntetické a bavlnené tkaniny, 6 minút pre farebnú a bielu bielizeň na vyváranie. Ak mienite ukončiť pranie pred skončením nastavenej doby, je potrebné otočiť spínač (vždy smerom dolava) do počiatočnej polohy.

Bielizeň vkladajte do pračky za jej chodu postupne po jednotlivých kusoch. Náplň nesmte presiahnuť 1,5 kg suchej bielizne. Ak nie je nejaký kus bielizne po stanovenej dobe riadne vypraný, namydliť ho na mieste zašpinenia a znovu perte v ďalšej várke.

V jednej dávke pracieho roztoku môžete vyprat 3–5 várok bielizne. Ak klesne hladina pracieho roztoku pod rysku (obr. 8), ihneď roztok doplňte.

## Približné hmotnosti niektorých druhov bielizne v suchom stave

Plachta	400–600 g	Pyžamo	450–480 g
Pofah	700–900 g	Trenírky	80 g
Obliečka na vankúš	270 g	Dlhé spodky	250 g
Uterák	100 g	Utiarka	90 g
Froté uterák	až 550 g	Plienka	90 g
Pánska košeľa	240–420 g	Tričko	120 g
Nočná košeľa	180–400 g	Blúzka	100 g
1 pár ponožiek	50–150 g	Spodnička	150 g

Hmotnosť iných textílií môžete porovnať na základe týchto údajov.

## 8 Vypustenie pracieho roztoku

Pred vypustením pracieho roztoku musí byť spínač výhřevného telesa v nulovej polohe. Z príchytky uvoľníte odtokovú hadicu a pripevníte

## 7 Ovládání praní

Pootočením knoflíku časového spínače směrem doprava nastavíte požadovanou dobu praní, která je minimálně 4 minuty pro syntetické a směsné tkaniny, 6 minut pro barevné a bílé prádlo na vyvářku. Hodláte-li ukončit praní před ukončením nastavené doby, je nutno otočit spínač (vždy směrem doleva) do výchozí nulové polohy.

Prádlo vkládejte do pračky za jejího chodu postupně po jednotlivých kusech. Náplň nesmí přesáhnout 1,5 kg suchého prádla. Pokud nebude po stanovené době některý kus prádla dobře vyprán, tak špinavé místo namydlete a vyperte jej znovu s další dávkou prádla.

V jedné dávce pracího roztoku můžete vyprat 3–5 dávek prádla. Pokud hladina pracího roztoku klesne pod určený prahs (obr. 3), ihned prací roztok doplníte.

## Přibližné hmotnosti některých druhů tkanin v suchém stavu

Prostěradlo	400–600 g	Pyžamo	450–480 g
Povlak	700–900 g	Trenýrky	80 g
Podhlavník	270 g	Dlouhé spodky	250 g
Ručník	100 g	Utěrka	90 g
Proté ručník	až 550 g	Plena	90 g
Pánská košile	240–420 g	Tričko	120 g
Noční košile	180–400 g	Halenka	100 g
1 pár ponožek	50–150 g	Spodnička	150 g

Hmotnost jiných textilií můžete porovnat na základě těchto údajů.

## 8 Vypouštění pracího roztoku

Před zahájením vypouštění musí být knoflík topného tělesa v poloze „0“. Z přičkytky uvolněte odtokovou hadici a připevněte ji k odpač. Její vyústění může být upevněno ve výšce max. 90 cm. Zapněte časový spínač praní, uzavřete víko a v průběhu krátké doby dojde k odčerpání pracího roztoku.

Prívodná šnůra musí být udržována v bezchybnom stave. Na prívod napáčia sa nesmie používať autotransformátor. Je nevyhnutné, aby práčka počas prania stála na vodorovnej podlahe.

Odtoková hadica prací nádrže musí být uzatvorená gumovým guľovitým uzáverom. Ak máte práčku umiestnenú v prostredí, kde teplota môže klesnúť pod bod mrazu, tak pred použitím nalejte do práce nádrže 3 litre horúcej vody a počkajte 5 minút. Tým zabránite škodlivým účinkom na celý mechanizmus.


## 5 Samotné pranie

Skôr než začnete prať, riadne umyte pračiu vaňu a bubon odstredivky teplým saponátovým roztokom a vytrite. Tým odstránite z vnútorného povrchu konzervačné prostriedky.

Skontrolujte, či máte správne pripojenú prívodovú šnúru v zásuvke a odtokovú hadicu uzatvorenú guľovitým uzáverom (obrázok 7).

Práciu vaňu (obrázok 8) naplňte až po rysku a nasypte potrebné množstvo pracího prostriedku. Vrečná ryska je na náplň 30 litrov vody a používa sa na pranie väčších kusov bielizne, spodná ryska je na náplň 25 litrov vody a používa sa na pranie ostatných druhov textílií.

## 6 Ohrev vody v nádrži

Ak pripravená voda vo vani nedosahuje potrebnú teplotu, môžete si ju ohriať. Gombíkom spínača výhrevného telesa otočte z polohy „0“ do polohy  a gombíkom termostatu nastavte príslušnú teplotu vody v nádrži podľa druhu pranej bielizne.

*Teploty voľte podľa druhu pranej bielizne:*

syntetické a bavlnené tkaniny	30–40 °C
farebné	60 °C
bíla bielizeň, vyváranie	90 °C

V danej chvíli sa rozsvietí kontrolka a výhrevné teleso začne ohrievať vodu v nádrži. Po ohriatí vody v nádrži na požadovanú teplotu kontrolka zhasne.

## 9 Odstředování

Při vkládání prádla do bubnu dbejte, aby prádlo bylo rovnoměrně rozloženo. Uvedení odstředivky do chodu provedete uzavřením víka, které je zajištěno v příslušné poloze permanentním magnetem. Nastane-li silné chvění, není to vadou odstředivky, ale z důvodu špatného uložení prádla. V případě, že chvění trvá, zastavte odstředivku a urovnejte prádlo.

**Důležité upozornění!** Prádlo okládejte a vyjmějte jen tehdy, je-li buben v klidu. Náplň nesmí přesáhnout horní okraj bubnu odstředivky! Odtékající vodu zachyťte do připravené nádoby, nebo ji vypusťte přímo do odpadu. Doba potřebná pro odstředění se vybírá podle druhu prádla (dodržujte pokyny výrobce), nebo podle potřeby. Maximální doba odstředění nesmí přesáhnout 3 minuty. Pro odstředění škrobeného prádla postačí 30 sekund, a to proto, aby nedošlo k úplnému odstředění šikrobu. Dbejte na to, aby výlevka sběrné mísy nebyla ucpána, jinak voda přeteče jejím hrdlem a může způsobit poruchy v elektrické části odstředivky.

Vypnutí motoru odstředění a zabrzdní provedete otevřením víka odstředivkové části. Prádlo z odstředivky vyběrejte až po úplném zastavení bubnu. Pokud dodržíte pokyny uvedené v návodu, budete mít prádlo kvalitně odstředěné. Po ukončení odstředění vytřete bubnen odstředivky dosucha a víko nechejte otevřené.

## 10 Máchání

Máchání provádějte obdobným způsobem jako praní bez použití prádla prostředku. Nejdříve máchejte prádlo ve vodě o teplotě asi 30 °C a při dalším máchání použijte chladnější vodu. Po skončení praní a odstředování otočte knoflíky termostatu, časového spínače praní a spínače topného tělesa do polohy „0“ a pračku odpojte od elektrické sítě vytážením vidlice přívodní šňůry ze zásuvky. Prací vanu a plášť pračky vytřete dosucha. Odtokovou hadici spolu s přívodní šňůrou zasuňte za příchýtku. Pračku nechejte po praní otevřenou pro úplné vysušení.

## Ovládání odstředivky

Zapínání a vypínání odstředivky je ovládané iba vekom. Odstředivkať je možné i pri súčasnom praní a ohrtevaní vody v nádrži.

## 3 Dôležité upozornenie

- **Práčku nesmú obsluhovať deti !!!**
- Pred vložením či vyberaním bielizne do/z odstredivky vždy vyčkajte až sa bubon úplne zastaví. Pred vyberaním bielizne z pracovnej nádrže zastavte pračku otočením časového spínača prania do polohy „0“.
- Elektrické zariadenie pračky môže opravovať len osoba s elektrotechnickou kvalifikáciou. V prípade odstraňovania akejkoľvek mechanickej poruchy musí byť pračka odpojená zo siete vytiahnutím privodnej šnúry zo zásuvky.

## 4 Zapojenie pračky

Práčku je prípustné pripojiť len na takú sieť, ktorá vyhovuje platným elektrotechnickým predpisom STN. Môže byť inštalovaná v kúpeľni za predpokladu, dodržania ustanovení príslušných noriem, ďalších platných predpisov a nasledujúcich podmienok:

- a. všetky kovové časti v kúpeľni, s ktorými sa obsluha môže dostať do styku, musia byť vzájomne prepojené a vodivo spojené s ochranným kontaktom zásuvky.
- b. elektrickú inštaláciu v kúpeľni musí vykonať organizácia oprávnená pracovať na elektrických zariadeniach. Odporúčame pre pračku zabezpečiť samostatný obvod s poistkou 10 A.

V prípade pochybností o vyhovujúcom a bezpečnom stave elektrickej inštalácie v kúpeľni je potrebné zabezpečiť jej revíziu ešte pred prvým použitím pračky v odbornej organizácii, ktorá je oprávnená pracovať na elektrickom zariadení.



## 1 Úvod

Elektrická vírivá kombinovaná práčka RC 390 je konstruovaná pre súčasné pranie s ohrevom, odstreďovanie a odčerpávanie pracieho roztoku, prípadne i pláchanie bielizne. Základ kombinovanej práčky tvorí dve samostatné časti. Jedna je určená na pranie bielizne a druhá na odstreďovanie.

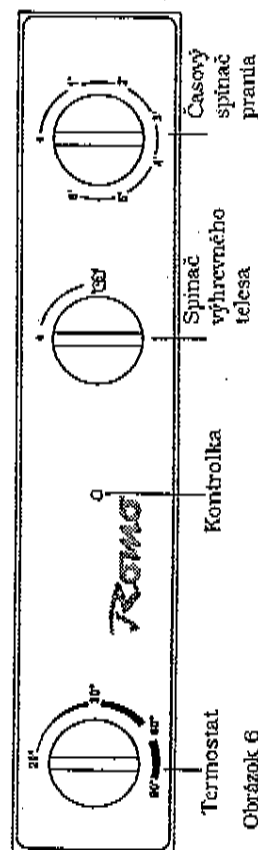
### Vybavenie práčky

- spínač výhrevného telesa na zapnutie ohrevu vody v nádrži
- časový spínač na nastavenie doby prania a vypúšťania vody
- termostat na nastavenie teploty ohrevu vody v nádrži a súčasne istenie výhrevného telesa
- kontrolka optickej signalizácie zapnutého výhrevného telesa
- čerpadlo na vyčerpávanie pracieho a pláchaného roztoku z práčky
- posunovacie kolieska
- odstredivková časť je vybavená brzdou a ovládacím vekom

## 2 Ovládanie

### Ovládanie práčky

Na ovládacom paneli práčky sú nasledujúce ovládacie prvky:



## 1.1 Doporučujeme

Před práním odstraňte (hlavně z kapes) předměty, které mohou při praní prádlo i práčku poškodit.

Prádko roztríte podle druhu textílií a stupně zašpinění.

Pokud máte ve vodovodním řádu tvrdou vodu, doporučujeme přidat do pracího roztoku změkčující prostředky. Tvrdost vody zjistíme v příslušné instituci.

## 1.2 Čištění práčky

### Nedokonalé odčerpávání

Zjistíte-li po delší době používání, že odčerpávání pracího roztoku trvá delší dobu, je nutno vyjmout kryt topného tělesa a prostor pod tímto krytem vyčistit (obr. 4). Správně a včasné vyčištění práčky pod krytem topného tělesa je jednou ze zásad správné údržby. Pro odstranění usazenin na topném tělese je možno použít doporučených přípravků. Dochází-li k nedokonalému odčerpávání pracího roztoku i po tomto vyčištění, je nutno vyčistit čerpadlo (obr. 5) takto:

- Odpojte práčku od elektrické sítě vytažením vidlice přírodní šňůry ze zásuvky.
- Otočte práčku dnem vzhůru.
- Sundejte víčko čerpadla a vyčistěte čerpadlo.
- Proveďte montáž obráceným postupem.

### Přívodní šňůra

Přívodní šňůra je dimenzována tak, že při dodržení pokynů z návodu nemůže dojít k poškození vidlice vypálením. K tomuto poškození může dojít pouze je-li zásuvka, do níž je práčka připojena, ve špatném technickém stavu vůbec přechodového odporu. V těchto případech nebude uplatněná reklamace uznána. Jestliže je přívod poškozen, musí být vyměněn výrobcem nebo autorizovaným servisem.

Výrobce si vyhrazuje právo k provádění změn.

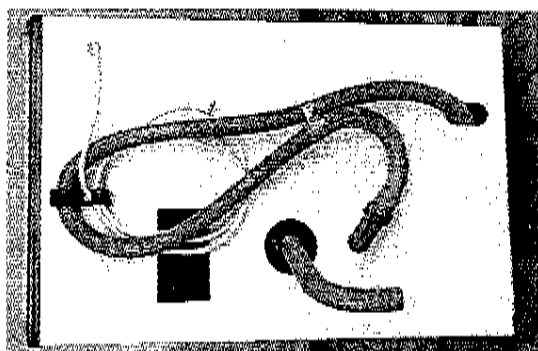
### 13 Technické údaje

Náplň suchého prádla	1,5 kg
Objem pracího roztoku	25 litrů / 30 litrů
Doba praní	do 6 minut
Doba odstředování	3 minuty
Elektrické napětí	230 V / 50Hz
Hlučnost	63 dB
Celkový příkon	2090 W
Příkon elektromotoru praní	210 W
Příkon elektromotoru odstředění	180 W
Příkon topného tělesa	1700 W
Regulace teploty	20-90 °C
Časový spínač	1-6 minut
Hmotnost	36 kg
Rozměry (v×š×h) [mm]:	640×740×425

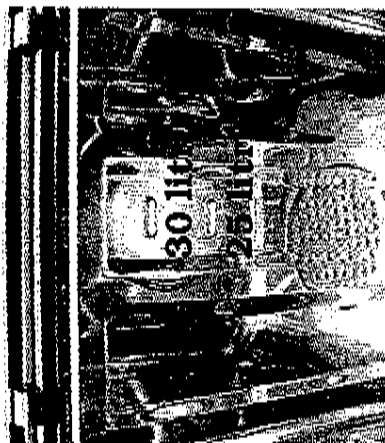
### 14 Životní prostředí

Po rozbalení pračky nevyhazujte obal do nádob pro netříděný odpad, ale oddělte a roztráďte různé materiály (jako lepenka, polystyren apod.) podle místního nařízení a pokynů pro zacházení s odpadem.

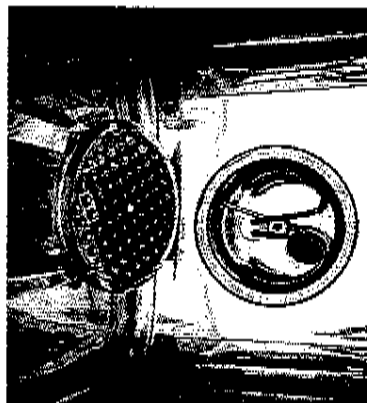
**DOPORUČENÍ:** Doporučujeme asi po třiletém provozu světit výrobek autorizovanému servisnímu středisku k provedení celkové prohlídky technického stavu výrobku.



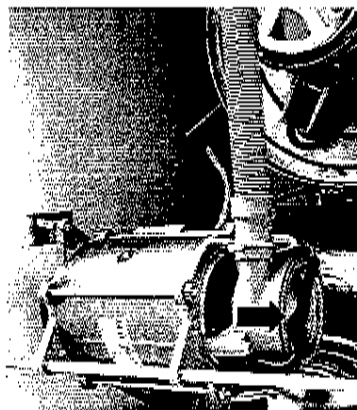
Obrázek 2



Obrázek 3



Obrázek 4



Obrázek 5