



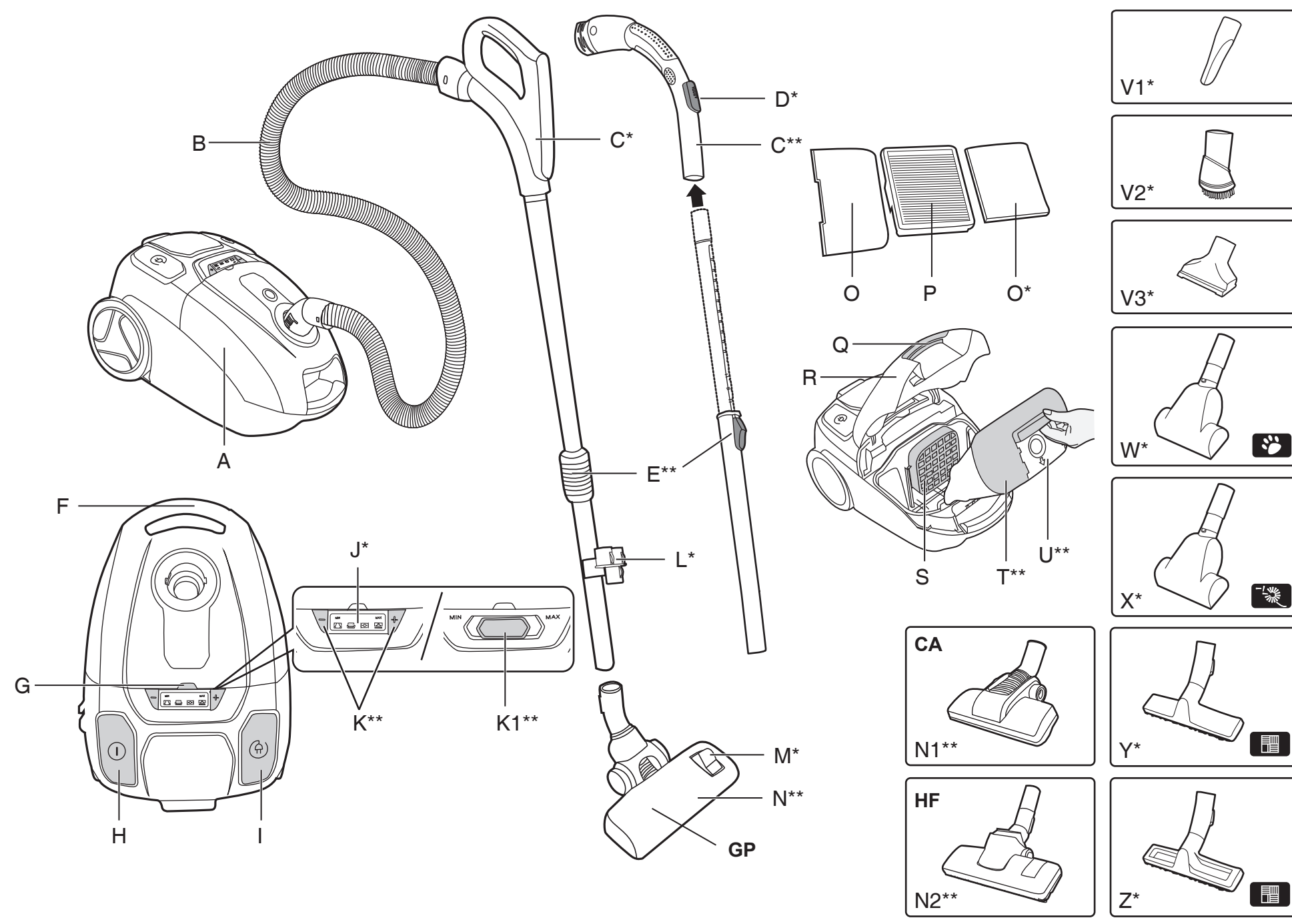
HOOVER



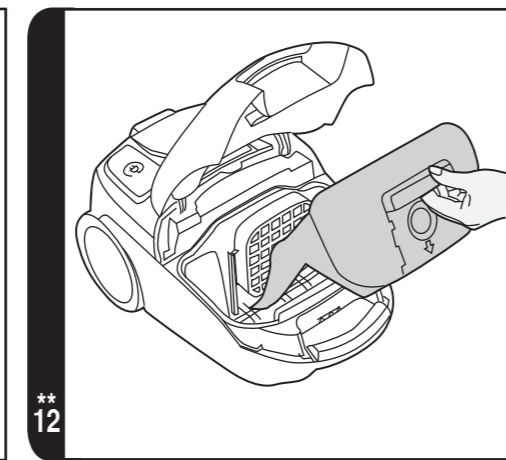
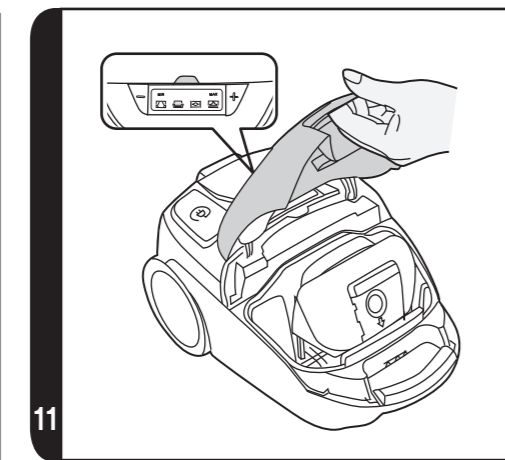
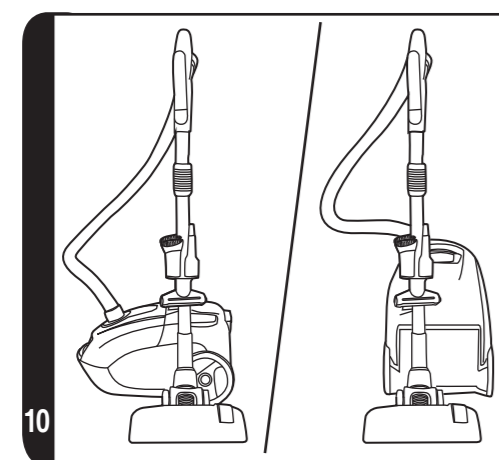
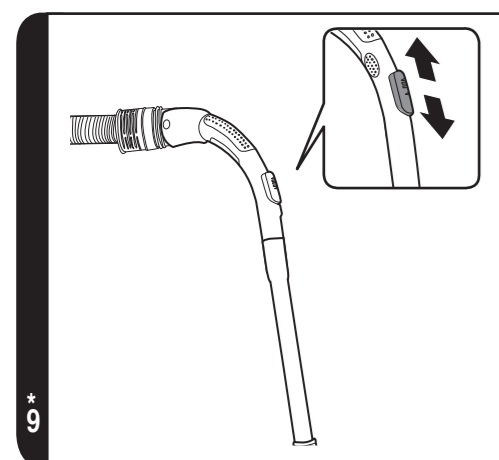
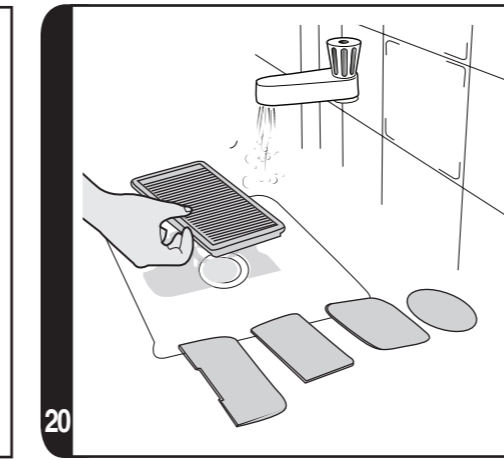
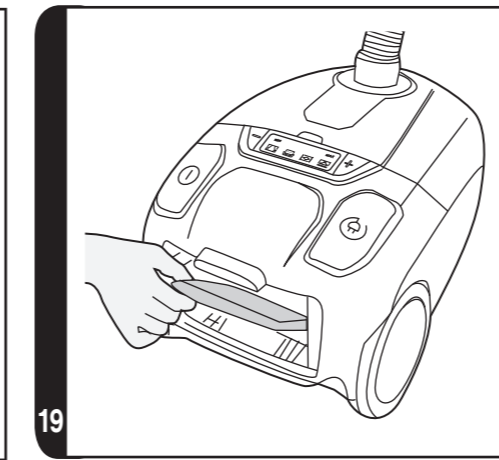
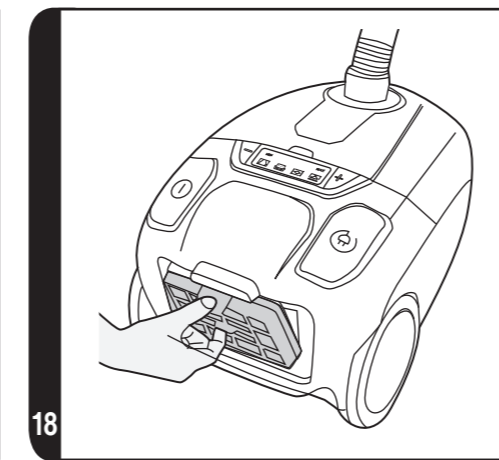
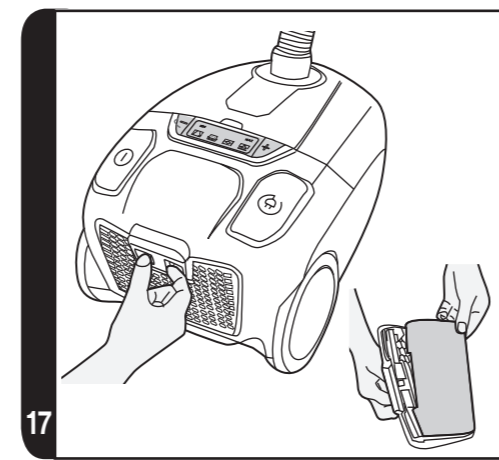
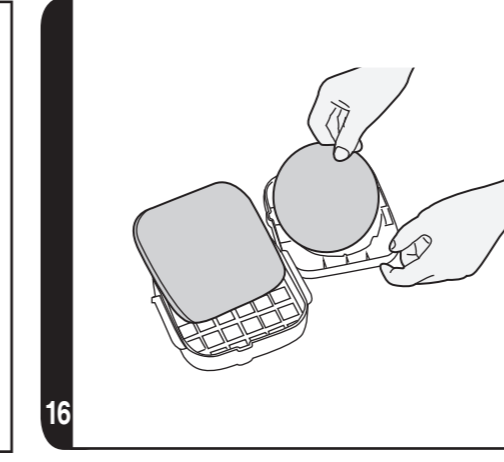
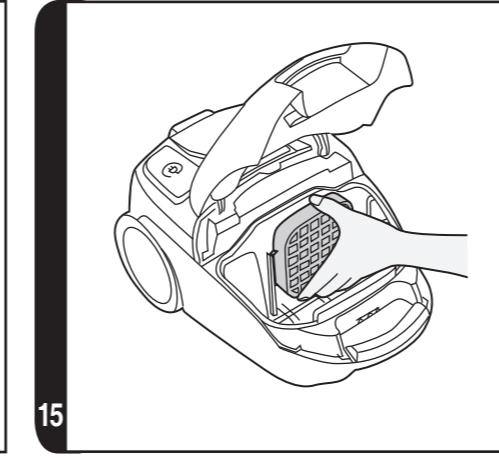
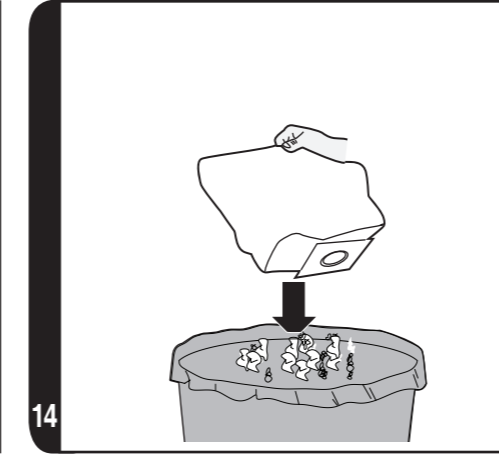
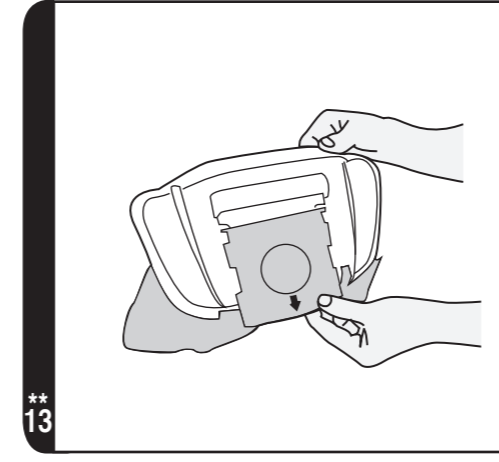
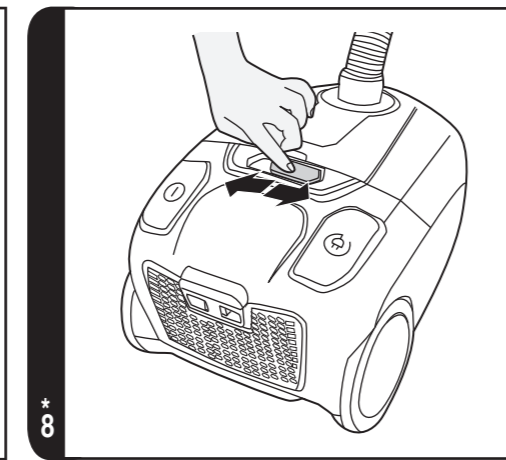
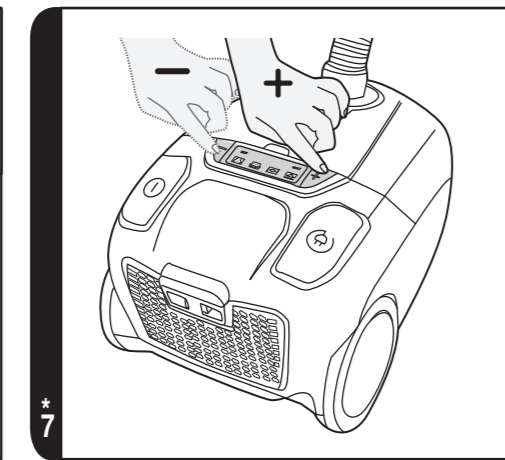
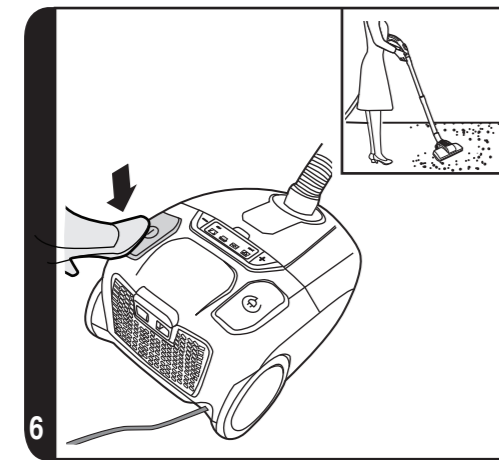
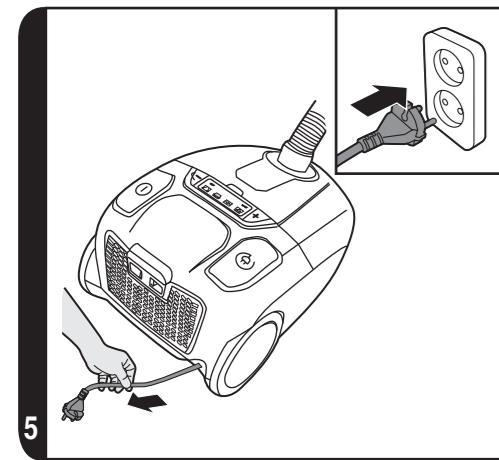
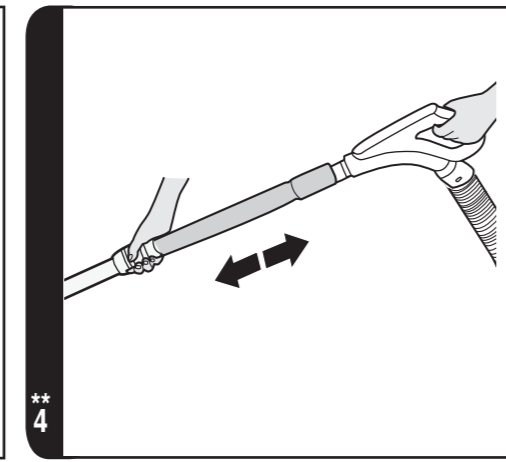
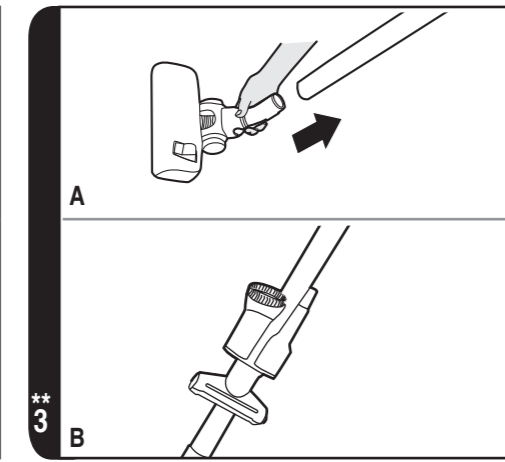
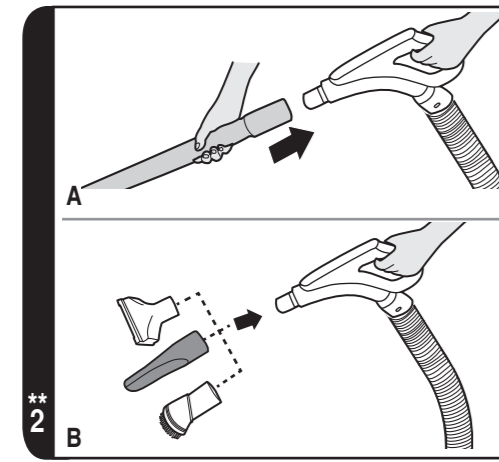
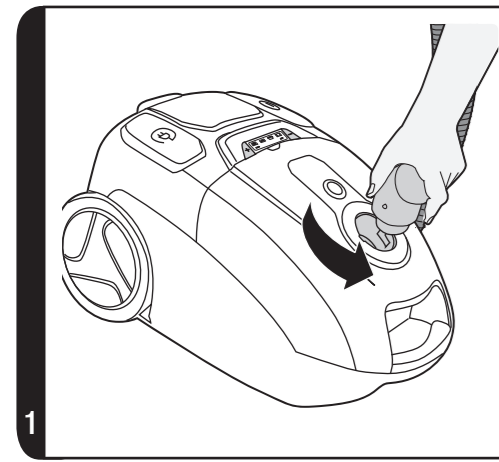
NÁVOD K OBSLUZE (CZ)P.57



PRINTED IN P.R.C.
48014504



*Certain Models Only **Nozzle design may vary according to models



*Certain Models Only **Nozzle design may vary according to models

*Certain Models Only **Nozzle design may vary according to models

24Hrs

NÁVOD K BEZPEČNÉMU POUŽITÍ

Tento vysavač by měl být používán pouze pro úklid domácnosti a v souladu s touto uživatelskou příručkou. Než začnete spotřebič používat, ujistěte se, že rozumíte tomuto návodu.

Nenechávejte zařízení zapnuté v zásuvce. Před čištěním nebo jakoukoli údržbou zařízení vždy vypněte a síťovou šňůru vytáhněte ze zásuvky.

Tento přístroj smí používat děti od 8 let výše a osoby se sníženými fyzickými, smyslovými nebo mentálními schopnostmi nebo s nedostatkem zkušeností a znalostí, pokud mají dozor nebo jim byly dány pokyny týkající se bezpečného používání tohoto přístroje a byly seznámeny s možnými riziky jeho používání. S přístrojem si nesmí hrát děti. Čištění a údržbu nesmí provádět děti bez dohledu.

Jestliže je poškozena síťová šňůra, okamžitě přestaňte zařízení používat. abyste se vyhnuli ohrožení bezpečnosti, napájecí kabel musí být vyměněn autorizovaným technikem společnosti HOOVER.

Udržujte dostatečnou vzdálenost rukou, nohou, volného oděvu a vlasů z dosahu otočných kartáčů.

Používejte výhradně příslušenství, spotřební materiál a náhradní díly doporučené nebo dodávané firmou HOOVER.

Statická elektřina Při čištění některých koberců vzniká malé množství statické elektřiny. Výboje statické elektřiny neohrožují zdraví.

Nepoužívejte Vaše zařízení venku, na mokré povrchy nebo na mokrá vysávání.

Nevysávejte tvrdé nebo ostré předměty, zápalky, žhavý popel, cigaretové nedopalky a podobné předměty.

Nestříkejte nebo nevysávejte hořlavé kapaliny, čisticí tekutiny, aerosoly nebo jejich výpary.

Během použití zařízení nepřejíždějte přes síťovou šňůru a nevytahujte síťový kabel ze zásuvky taháním za šňůru.

Nepoužívejte zařízení, pokud vám připadá vadné.

Servis HOOVER Pro zajištění vždy bezpečné a efektivní práce s přístrojem doporučujeme, aby jakékoliv servisní práce nebo opravy prováděl pouze autorizovaný servisní pracovník společnosti Hoover.

Během použití zařízení nestůjte na síťové šňůře ani si ji neovíjete kolem paží či nohou.

Nepoužívejte zařízení pro čištění zvířat a osob.

Při úklidu schodů nestavte zařízení na vyšší schod, než se nacházíte vy.

Životní prostředí

Symbol na tomto zařízení označuje, že tento výrobek nesmí být likvidován jako domovní odpad. Zařízení musí být předáno do příslušného sběrného místa pro likvidaci elektrických a elektronických zařízení. Likvidace musí proběhnout v souladu s místními ekologickými předpisy pro likvidaci odpadu. Pro další podrobné informace o zacházení, regeneraci a likvidaci tohoto zařízení prosím kontaktujte Váš místní úřad, společnost pro sběr odpadu nebo obchod, kde jste jej zakoupili.



Tento spotřebič je v souladu s evropskými směrnicemi 2006/95/ES, 2004/108/ES a 2011/65/EU.

HOOVER Limited, Pentrebach, Merthyr Tydfil, Mid Glamorgan, CF48 4TU, UK

SEZNÁMENÍ S VYSAVAČEM

- A. Hlavní vysavač
- B. Hadice
- C* Rukojeť hadice zavinitá* (Pro model Acubed Silent Extra 62 dba)
- C** Rukojeť hadice zakřivená** (Pro model Acubed Silent 69 dba)
- D. Regulátor podtlaku*
- E. Tlačítko teleskopické trubice**
- F. Rukojeť na přenášení
- G. Indikátor LED kontrola sáčku
- H. Pedál Zap/Vyp
- I. Pedál k navíjení kabelu
- J. LED Displej*
- K. Tlačítko nastavitelného výkonu*
 - K1. Kontrolní posuvník výkonu*
- L. Nástroj držák*
- M. Volič typu podlahy*
- N. Hubice na koberce a podlahy (**GP**)**
 - N1. Hubice na koberce (**CA**)**
 - N2. Hubice na tvrdé podlahy (**HF**)**
- O. Výfuková houba:
- P. Výfukový Filtr
- Q. Uvolňovací západka prostoru pro sáček
- R. Dvířka prostoru pro sáček
- S. Filtr před motorem
- T. Držák na sáček**
- U. Sáček**
- V. Sada doplňků*
 - V1. Štěrbínový nástroj*
 - V2. Hubice na čištění nábytku*
 - V3. Prachový kartáč*
- W. Miniturbohubice na čištění chlupů zvířat*
- X. Miniturbohubice na odstraňování alergenů*
- Y. Hubice na údržbu parket*
- Z. Parketová hubice

SESTAVENÍ VYSAVAČE

Vybalte všechny díly vysavače.

1. Připojte hadici k hlavnímu tělu čističe, ujistěte se, že se uzavře se do své pozice. [1]
Abyste uvolnili hadici: otočte konektorem proti směru hodinových ručiček a vytáhněte ji. [2]

*Pouze u některých modelů ** Pouze některé modely, hubice se může lišit dle modelu

2. Připojte rukojeť hadice ke konci pevné trubice na horním konci a uložte příslušenství na trubici. [3B]
3. Připojte spodní konec trubice k hubici na koberce a podlahu. [3A]

JAK POUŽÍVAT VYSAVAČ

1. Vytáhněte síťovou šňůru a zapojte ji do zásuvky. Konec šňůry označuje červená značka. [5]
2. Nastavte teleskopickou trubici do požadované výšky přesunutím seřizovacího tlačítka teleskopické trubice a trubici posuňte nahoru nebo dolů do polohy nejpohodlnější pro čištění. [4]
3. Vyberte hubici na koberec nebo na podlahu pro optimální režim čištění daného typu podlahy.
Tvrdá podlaha – Štětiny jsou vysunuté, aby nedošlo k poškrábání podlahy.
Koberec – Štětiny jsou zasunuté, aby bylo zajištěno účinné čištění.
4. Zapněte čistič stlačením pedálu Zap/Vyp na hlavní části čističe. [6]
5. Nastavte úroveň výkonu stisknutím tlačítka regulace výkonu** nebo pomocí posuvného tlačítka regulace výkonu**. [7,8]
6. Posuňte regulátor sání* do požadované polohy. [9]
7. Po ukončení čištění vypněte čistič stlačením pedálu Zap/Vyp. Odpojte a vytáhněte napájecí kabel znovu k navinutí přívodního kabelu zpět do vysavače.
8. **Uložení a skladování** - Trubici je možné zaparkovat na dočasné uskladnění během používání nebo uskladnění pokud vysavač nepoužíváte. [10]

PŘÍSLUŠENSTVÍ

Chcete-li získat co nejlepší výkon a energetickou účinnost #1 je doporučeno, aby byly použity správné trysky pro hlavní čisticí operace. Tyto trysky jsou uvedeny v diagramech písmeny **GP**, **HF** nebo **CA**.

Trysku typu **GP** lze použít jak pro čištění koberce tak na tvrdé podlahy.

Tryska typu **HF** je vhodá pouze pro použití na tvrdé podlahy.

Tryska typu **CA** je vhodná pouze pro použití na koberce.

Další trysky jsou příslušenství pro specializovaná čištění a jsou doporučeny pouze pro příležitostná použití.

Je důležité si uvědomit, že tento vysavač je dodáván s energetickým štítkem podle požadavků Evropského nařízení (EU) 665/2013.

Je-li označení na štítku zákazový červený kruh na levé straně pokrývající symbol koberce, pak to znamená, že vysavač není vhodné použít na koberce.

Je-li označení na štítku zákazový červený kruh na pravé straně pokrývající symbol tvrdé podlahy, pak to znamená, že vysavač není vhodné použít na tvrdé podlahy.

#1 **POZNÁMKA:** Schopnost vyzvednout prach z koberce, schopnost vyzvednout prach z tvrdé podlahy a energetická účinnost v souladu s Nařízením Komise (EU) 665/2013 a (EU) 666/2013.

Veškeré příslušenství lze upevnit na držadlo nebo na konec teleskopické trubice.

Sada doplňků* – Spojuje několik funkcí v jediném nástroji, přičemž otočné uložení zajišťuje nejvyšší flexibilitu. Díky otočnému uložení dosáhnete do nepřístupných míst. Nástroj 3 v 1 lze snadno uložit pod držadlo hadice.

Štěrbínový nástroj* – Na rohy a obtížně přístupná místa. **[V1]**

Hubice na čištění nábytku* – Pro šetrné čištění nábytku a tkanin. **[V2]**

Prachový kartáč* – Pro šetrné čištění knihoven, rámu, klávesnic apod. Chcete-li vysunout štětiny, stiskněte tlačítko na tělese nástroje. **[V3]**

Hubice na údržbu parket* – Pro šetrné čištění parket a jiných citlivých podlahových krytin. **[Y]**

Miniturbohubice na čištění chlupů zvířat* - Miniturbohubici používejte pro úklid schodišť nebo pro hloubkové čištění textilních povrchů a jiných obtížně přístupných ploch. Vhodné zejména pro odstraňování chlupů zvířat. **[W]**

Miniturbohubice na čištění alergenů* – Miniturbohubici používejte pro úklid schodišť nebo pro hloubkové čištění textilních povrchů a jiných obtížně přístupných ploch, hodí se zejména na odstraňování alergenů. **[X]**

DŮLEŽITÉ UPOZORNĚNÍ: Nepoužívejte miniturbohubici na čištění koberců s dlouhými trásněmi, pelíšků domácích zvířat a koberců s vlasem delším než 15 mm. Pokud se kartáče otáčejí, hubice nesmí zůstat na jednom místě.

ÚDRŽBA VYSAVAČE

Výměna sáčku na prach

Pokud je indikátor kontroly sáčku červený, proveďte kontrolu a v případě nutnosti vyměňte sáček.

1. Zvedněte uvolňovací západku dveří sáčku a otevřete jej, vytáhněte držák sáčku, vytáhněte límec sáčku a odstraňte sáček. **[11,12]**
2. Použijte snímatelnou a zalepovací nálepkou, která se nachází na límci sáčku, k vpustnému otvoru do sáčku. Plný sáček prachu je nutné vhodit do odpadní nádoby správným a opatrným způsobem. **[13,14]**
3. Složte nový sáček dle vyobrazení a instalujte do vsunutím límce do držáku sáčku.
4. Držák na sáček znovu zasuňte a zadní dvířka zavřete.

Varování: Zadní dvířka se NEZAVŘOU, pokud sáček na prach a/nebo držák sáčku nejsou připevněné k vysavači. Při zavírání dveří sáčku se vždy ujistěte, že sáček a držák na sáček jsou umístěny.

*Pouze u některých modelů ** Pouze některé modely, hubice se může lišit dle modelu

UPOZORNĚNÍ: Kontrolní indikátor LED* sáčku může také svítit v případě, že došlo k ucpání. V případě potřeby konzultujte „Odstranění překážky ze systému“.

Čištění omyvatelného filtru*

Chcete-li zachovat optimální účinnost vysavače, vždy po pěti výměnách sáčku omyjte filtr.

Čištění filtru před motorem:

1. Zdvihněte západku dvířek k sáčku k jejich otevření a odstranění držáku sáčku. **[12]**
2. Odstraňte rám předmotorového filtru z čističe. **[15]**
3. Odstraňte filtrační houbu z držáku. **[16]**
4. Omyjte ho ve vlažné vodě a nechte ho dokonale vyschnout, než ho opět vložíte do vysavače. **[19,20]**

Čištění výfukového filtru a výfukové houby:

1. Chcete-li odebrat výfukovou houbu a výfukový filtr, odstraňte výfukovou houbu 1 z výfukového krytu a uvolněte filtrační balení a odstraňte druhou houbu 2. **[17,18,19]**
2. Omyjte je v ruce teplou vodou a nechte jej před zpětným umístěním oschnout. **[20,21]**

UPOZORNĚNÍ: Nepoužívejte horkou vodu ani saponáty. V případě, že dojde k tak nepravděpodobné události jako je poškození filtru, použijte originální náhradní filtr Hoover. Nepoužívejte vysavač bez sáčku na prach nebo filtru.

Čištění trvalého tkaninového sáčku na prach*

Chcete-li zachovat optimální výkon, doporučujeme umýt stálý hadříkový prachový sáček pod teplou vodou po každých 5 naplnění. Nechte odtéct vodu a sáček usušte před vložením zpět do vysavače.

Odstranění překážky ze systému (*Pouze u některých modelů)

Když se kontrolní indikátor LED sáčku rozsvítí nebo bliká:

1. Zkontrolujte, zda je sáček plný. Je-li plný, řiďte se podle bodu „Výměna sáčku na prach“.
2. Není-li plný, postupujte následujícím způsobem:
 - A. Je třeba vyčistit filtry? Pokud ano, viz část „Čištění filtru“.
 - B. Zkontrolujte, zda není v systému jiná překážka - Použijte kabel nebo tyč k odstranění ucpání z teleskopické trubky nebo ohebné hadice.

VAROVÁNÍ - Indikátor LED kontroly sáčku se rozsvítí, je-li používán čistič plný, je-li systém ucpáný nebo jsou-li filtry zanesené. Budete-li vysavač používat, ačkoli kontrolní indikátor LED sáčku je rozsvícený, tepelná pojistka vypne vysavač, aby nedošlo k jeho přehřátí. Jakmile se vysavač vypne, kontrolní indikátor LED sáčku se vypne a tím signalizuje, že byla aktivována tepelná pojistka. Pokud k tomu dojde, vypněte vysavač, odpojte ho od sítě a odstraňte závadu. Tepelná pojistka se automaticky vrátí do výchozího stavu asi po 30 minutách.

KONTROLNÍ SEZNAM PRO UŽIVATELE

Pokud máte jakýkoli problém s výrobkem, proveďte kontrolu podle tohoto seznamu, než se obrátíte na servisní středisko Hoover.

- Funguje správně elektrická zásuvka, k níž je připojen vysavač? Zkontrolujte ji pomocí jiného spotřebiče.
- Není sáček na prach plný? Viz „Údržba vysavače“.
- Není filtr ucpaný? Pokud ano, viz část „Čištění omyvatelného filtru“.
- Není ucpaná hadice nebo hubice? Viz „Odstranění překážky ze systému“.
- Není vysavač přehřátý? Pokud ano, vyčkejte cca 30 minut, než se vysavač vrátí do funkčního stavu.

DŮLEŽITÉ INFORMACE

Náhradní díly a spotřební materiály Hoover

Vždy používejte originální náhradní díly společnosti Hoover. Získáte je u místního prodejce výrobků Hoover nebo u servisních partnerů. V objednávce dílů laskavě vždy uvádějte číslo modelu.

Pro model Acubed Silent Extra 62 dba

Sada filtrů (předmotorový a výfukový)	U54	35601662	
Sáček z mikrovlákna (x4)	H75	35601663	
Pružná hadice	D205E	35601664	
Silent Extra hubice na koberce a podlahy	G230SEE		35601665
Extra hubice na parkety	G231EE	35601666	

Pro model Acubed Silent 69 dba

Sada filtrů (předmotorový a výfukový)	U55	35601667	
PAPÍROVÝ SÁČEK (x5)	H76	35601668	
Pružná hadice	D206E	35601669	
Silent hubice na koberce a podlahy	G232SE	35601670	
Extra hubice na parkety	G231EE	35601666	

Servis společnosti Hoover

Pokaždé, kdy si budete muset vyžádat servis, náhradní díly nebo spotřební materiál, se obraťte na místní autorizované servisní středisko společnosti Hoover.

Kvalita

Kvalita výroby ve výrobních závodech společnosti Hoover byla posouzena nezávislou organizací. Naše výrobky jsou vyráběny podle systému jakosti, který splňuje požadavky ISO 9001.

Záruka

Záruční podmínky pro tento spotřebič stanoví náš zástupce v zemi, v níž je spotřebič prodáván. Přesné znění podmínek vám poskytne prodejce, u něhož jste si spotřebič zakoupili. Při reklamaci podle těchto záručních podmínek je nutno předložit účtenku nebo doklad o nákupu.

Právo změny bez předchozího upozornění vyhrazeno.