

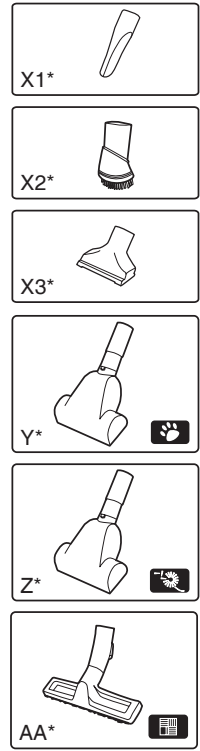
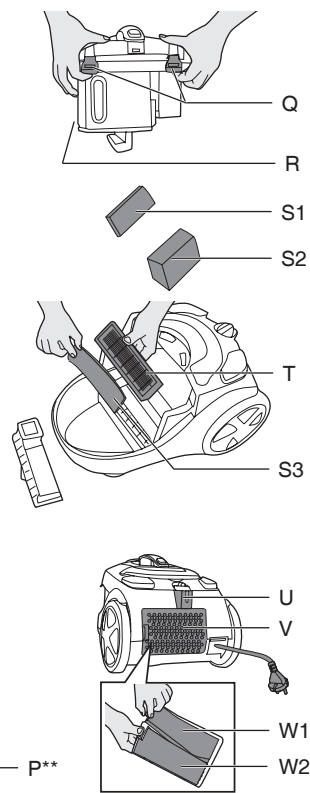
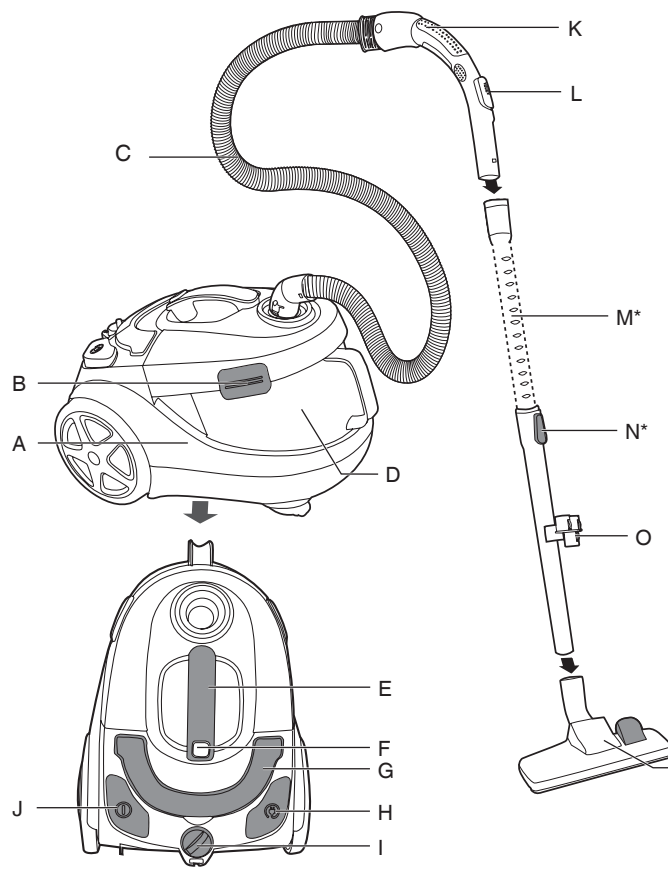
HOOVER

Návod k obsluze

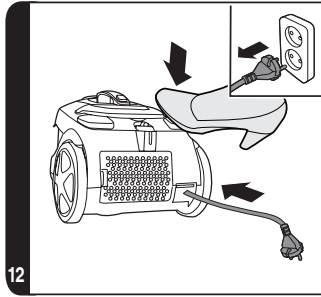
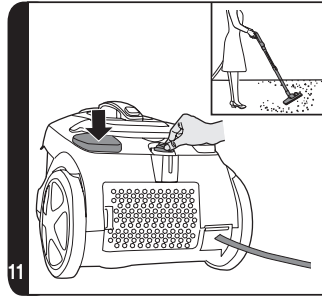
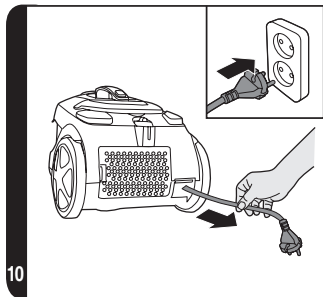
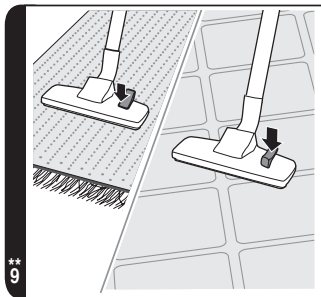
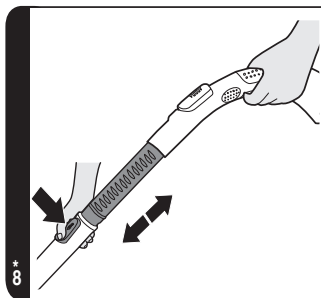
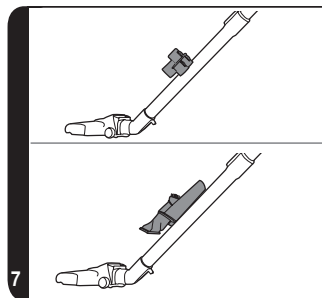
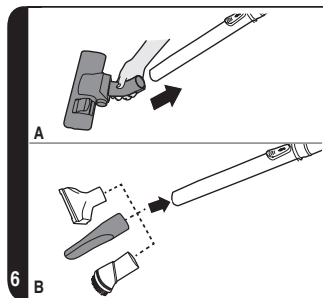
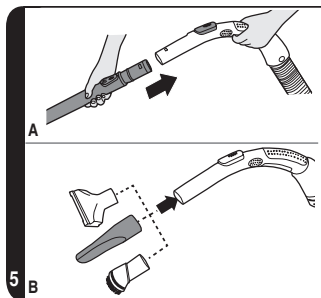
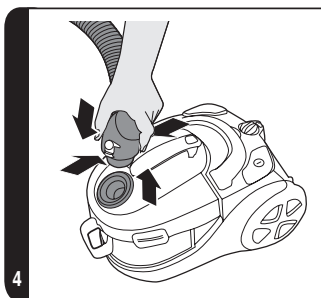
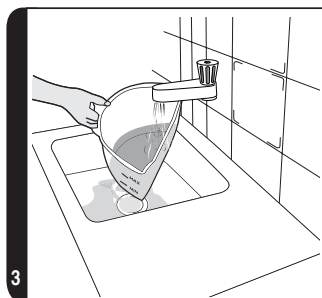
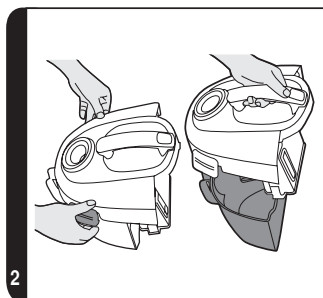
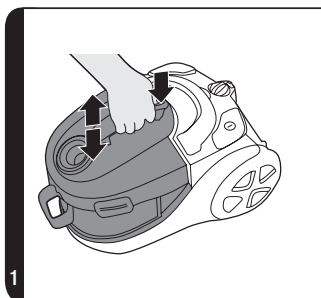
HYDROPOWER



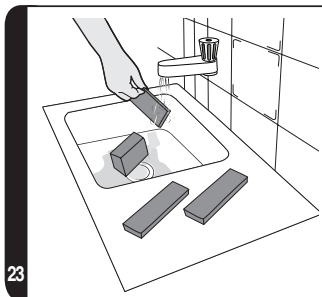
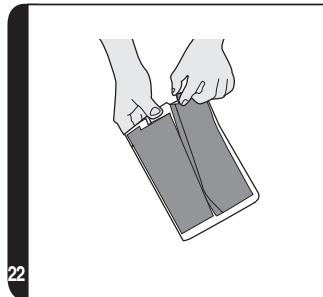
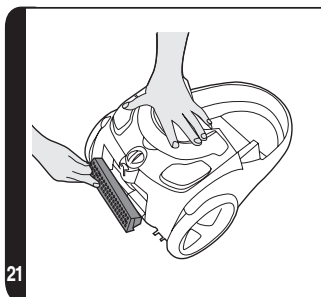
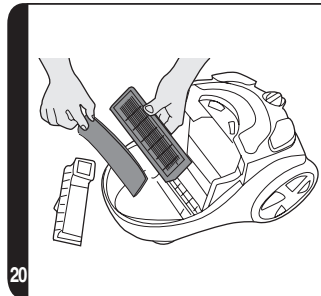
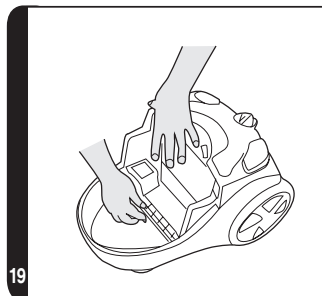
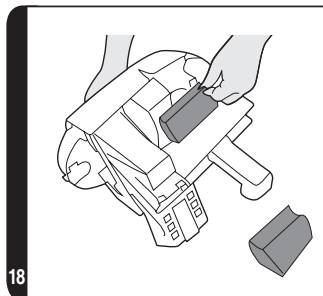
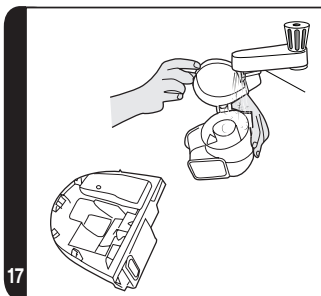
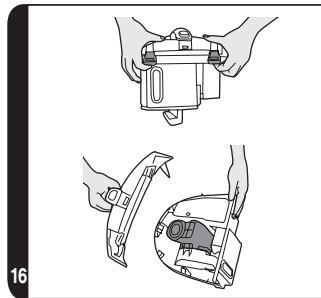
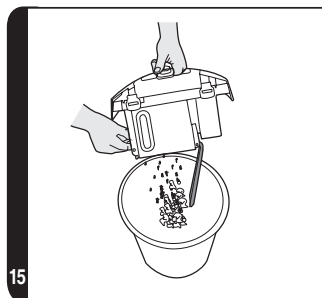
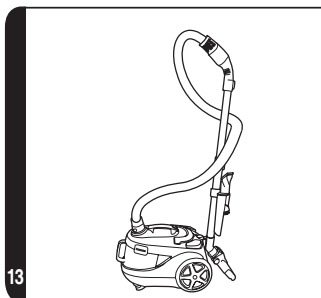
GENERATION FUTURE



* Pouze u některých modelů ** Převedení hubice se může lišit podle modelu



* Pouze u některých modelů ** Převodění hubice se může lišit podle modelu



* Pouze u některých modelů ** Převedení hubice se může lišit podle modelu

DŮLEŽITÁ BEZPEČNOSTNÍ UPOZORNĚNÍ

Tento vysavač by měl být používán pouze pro úklid domácnosti a v souladu s touto uživatelskou příručkou. Než začnete uspotřebič používat, ujistěte se, že rozumíte tomuto návodu.

Nenechávejte zařízení zapnuté v zásuvce. Před čištěním nebo jakoukoli údržbou zařízení vždy vypněte a síťovou šňůru vytáhněte ze zásuvky.

Tento přístroj smí používat děti od 8 let výše a osoby se sníženými fyzickými, smyslovými nebo mentálními schopnostmi nebo s nedostatkem zkušeností a znalostí, pokud mají dozor nebo jim byly dány pokyny týkající se bezpečného používání tohoto přístroje a byly seznámeny s možnými riziky jeho používání. S přístrojem si nesmí hrát děti. Čištění a údržbu nesmí provádět děti bez dohledu.

Jestliže je poškozena síťová šňůra, okamžitě přestaňte zařízení používat. aby jste se vyhnuli ohrožení bezpečnosti, napájecí kabel musí být vyměněn autorizovaným technikem společnosti HOOVER.

Udržujte dostatečnou vzdálenost rukou, nohou, volného oděvu a vlasů z dosahu otočných kartáčů.

Používejte výhradně příslušenství, spotřební materiál a náhradní díly doporučené nebo dodávané firmou HOOVER.

Statická elektřina: Při čištění některých koberců vzniká malé množství statické elektřiny. Výboje statické elektřiny neohrožují zdraví.

Nepoužívejte Vaše zařízení venku, na mokré povrchy nebo na mokrá vysávání.

Nevysávejte tvrdé nebo ostré předměty, zápalky, žhavý popel, cigaretové nedopalky a podobné předměty.

Nestříkejte nebo nevysávejte hořlavé kapaliny, čisticí tekutiny, aerosoly nebo jejich výpary.

Během použití zařízení nepřejíždějte přes síťovou šňůru a nevytahujte síťový kabel ze zásuvky taháním za šňůru.

Nepoužívejte zařízení, pokud vám připadá vadné.

Servis HOOVER: Pro zajištění vždy bezpečné a efektivní práce s přístrojem doporučujeme, aby jakékoliv servisní práce nebo opravy prováděl pouze autorizovaný servisní pracovník společnosti Hoover.

Během použití zařízení nestůjte na síťové šňůře ani si ji neovíjete kolem paží či nohou.

Nepoužívejte zařízení pro čištění zvířat a osob.

Při úklidu schodů nestavte zařízení na vyšší schod, než se nacházíte vy.

Nevysávejte nadměrné množství sypkých materiálů, jako je prací prostředek, mouka apod.

Nepoužívejte spotřebič bez vody naplněné v nádržce na vodu. V průběhu použití mějte spotřebič vždy v horizontální poloze, k udržení vody v nádržce.

Když skončíte používání spotřebiče, vždy vyprázdněte nádržku na vodu.

Nedotýkejte se přípojky nebo spotřebiče mokřýma rukama.

Životní prostředí

Symbol na tomto zařízení označuje, že tento výrobek nesmí být likvidován jako domovní odpad. Zařízení musí být předáno do příslušného sběrného místa pro likvidaci elektrických a elektronických zařízení. Likvidace musí proběhnout v souladu s místními ekologickými předpisy pro likvidaci odpadu. Pro další podrobné informace o zacházení, regeneraci a likvidaci tohoto zařízení prosím kontaktujte Váš místní úřad, společnost pro sběr odpadu nebo obchod, kde jste jej zakoupili.



CE Tento spotřebič je v souladu s evropskými směrnici 2006/95/ES, 2004/108/ES a 2011/65/EU.

HOOVER Limited, Pentrebach, Merthyr Tydfil, Mid Glamorgan, CF48 4TU, UK

SEZNÁMENÍ SE S VYSAVAČEM

- | | |
|--|---|
| A. Hlavní část vysavače | Q. Západka zásobníku na prach |
| B. Levá/pravá západka zásobníku na prach | R. Západka na vyprázdnění |
| C. Hadice | S1. Pěnový filtr před motorem A |
| D. Nádržka na vodu | S2. Pěnový filtr před motorem B |
| E. Madlo zásobníku na prach | S3. Pěnový filtr před motorem C |
| F. Tlačítko uvolnění zásobníku na prach | T. HEPA filtr před motorem |
| G. Madlo k přenášení | U. Parkovací štěrbina |
| H. Tlačítko naviječe kabelu | V. Kryt výstupního filtru |
| I. Regulátor ovládání výkonu | W1. Výstupní filtr A |
| J. Tlačítko zapnutí/vypnutí | W2. Výstupní filtr B |
| K. Madlo hadice | X1. Štěrbinový nástavec* |
| L. Regulátor nasávání | X2. Prachový kartáč* |
| M. Teleskopická trubice* | X3. Hubice na nábytek* |
| N. Nastavení teleskopické trubice* | Y. Mini-turbo hubice pro odstraňování zvířecích chlupů* |
| O. Držák na nástavce | Z. Mini-turbo hubice pro odstraňování alergenů* |
| P. Hubice na koberce a podlahy** | AA. Hubice na tvrdé podlahy* |

SESTAVENÍ VYSAVAČE

Vybalte všechny části vysavače z obalu.

1. Stiskněte tlačítko uvolnění zásobníku na prach a vyjměte tuto celou jednotku z vysavače, uchopením za madlo na zásobníku. [1]
2. Uvolněte levou/pravou západku zásobníku na prach a odpojte kryt zásobníku od zásobníka. [2]
3. Naplňte nádržku na vodu mezi značkami MIN a MAX. Neplňte nádržku nad úroveň MAX. [3]
4. Opětovně umístěte zásobník na prach na nádržku na vodu a zajistěte jej levou a pravou západkou. [2]
5. Vložte celý zásobník do spotřebiče a ujistěte se, zda je pevně zajištěný. [1]
6. Připojte hadici k vysavači a přesvědčete se, zda je spolehlivě zajištěná. [4] Pro uvolnění hadice: pouze stiskněte dvě pojistky na hadici a potáhněte ji. [4]
7. Připojte madlo hadice k hornímu konci trubice a zkontrolujte zajištění. [5A]
8. Spodní konec trubice připojte k hubici na koberce a podlahu**. [6A]
9. Připevněte držák na nástavce na trubici a zde můžete odložit pomůcky [X1, X2, X3]. [7] Tyto pomůcky můžete napasovat na konec madla hadice a trubice při použití. [5B, 6B]

POUŽITÍ VYSAVAČE

PŘED POUŽITÍM VYSAVAČE SE UJISTĚTE, ZDA JE NÁDRŽKA NA VODU NAPLNĚNÁ VODOU MEZI ZNAČKAMI MIN A MAX. POKUD JE NÁDRŽKA NA VODU PRÁZDNÁ, VIZ PROSÍM ČÁST „SESTAVENÍ VYSAVAČE“ OD KROKU 1 PO KROK 5.

1. Vytáhněte napájecí kabel a připojte jej do zásuvky. Konec kabelu označuje červená značka. [10]
2. Roztáhněte teleskopickou trubici* do požadované délky přesunutím uvolňovacího tlačítka* do nejpohodlnější polohy pro vysávání. [8]
3. Hubice na koberce a podlahy** - Stiskněte volič typu podlahy na hubici [9] pro volbu ideálního režimu vysávání pro konkrétní typ podlahy.
Tvrdá podlaha – Štětiny jsou vysunuté, aby nedošlo k poškrábání podlahy.
Koberec – Štětiny jsou zasunuté, aby bylo zajištěné účinné čištění.
4. Vysavač zapínejte a vypínejte jen vypínačem na hlavní části zařízení. [11]
5. Výkon nasávání zvýšíte nebo snížíte úpravou regulátoru ovládání výkonu. [11]
6. Upravte regulátor nasávání na požadovanou úroveň.
7. Na konci použití vypněte spotřebič stisknutím tlačítka zapnutí/vypnutí. Odpojte a stiskněte tlačítko naviječe kabelu k navinutí napájecího kabelu zpět do vysavače. [12]

POZNÁMKA: Po každém použití se ujistěte, zda je nádržka na vodu prázdná a vyčištěná. Tento produkt je určený jen pro suché vysávání a NESMÍ se používat na k mokré vysávání nebo na mokré povrchy.

ČÁST U ULOŽENÍ A SKLADOVÁNÍ

Trubicí lze uložit na zadní straně vysavače pro uskladnění nebo dočasné uskladnění během použití. [13]

ÚDRŽBA VYSAVAČE

VYPRÁZDNĚNÍ A VYČIŠTĚNÍ NÁDRŽKY NA VODU, CYKLONOVÉ NÁDOBY A ZÁSOBNÍKU NA PRACH

1. Vypněte vysavač stisknutím tlačítka zapnutí/vypnutí [11] a odpojte napájecí kabel. [10]
2. Stiskněte tlačítko uvolnění zásobníku na prach a vyjměte celou tuto jednotku z vysavače, uchopením za madlo na zásobníku. [1]
3. Uvolněte pravou/levou západku zásobníku na prach a odpojte kryt zásobníku od zásobníku. [2]
4. Vylijte znečištěnou vodu z nádržky a vyčistěte nádržku na vodu. [14]
5. Vytáhněte prázdnou západku a vyprázdňete zásobník na prach. [15]

* Pouze u některých modelech ** Převedení hubice se může lišit podle modelu

- Zavřete zásobník na prach.
- Otevřete západky zásobníku na prach a odpojte kryt zásobníku [16]**, vyjměte cyklonovou jednotku a vyčistěte ji. [17]
- Vraťte cyklonovou jednotku na místo, sestavte celý zásobník na prach a zajistěte západky zásobníku. [16]
- Spojte zásobník na prach s nádržkou na vodu a zajistěte levou a pravou západku zásobníku na prach. [2]
- Vraťte jednotku zásobníku na prach do vysavače a zajistěte ji. [1]

Čištění filtru

Na K zajištění optimálního výkonu vašeho vysavače umyjte HEPA filtr před motorem, pěnové filtry a výstupní filtr po každém použití.

Čištění filtru před motorem:

- Stiskněte tlačítko uvolnění zásobníku na prach a vyjměte celou tuto jednotku z vysavače, uchopením za madlo na zásobníku. [1]
- Uvolněte levou/pravou západku zásobníku na prach a odpojte nádržku na vodu od jednotky zásobníku na prach. [2]
- Umyjte pěnový filtr před motorem A a B. [18]
- Umyjte je v teplé vodě [23] a nechte důkladně vyschnout dřívě, než je vložíte zpět do vysavače. [24]
- Umyjte HEPA filtr před motorem a vyjměte pěnový filtr před motorem. [19, 20]
- Umyjte HEPA filtr a pěnový filtr [23] a nechte je důkladně vyschnout dřívě, než je vložíte zpět do vysavače. [24]

Čištění výstupního filtru:

- K vyjmutí výstupního filtru uvolněte kryt výstupního filtru a vyjměte tento filtr z krytu výstupního filtru. [21]
- Umyjte filtr v teplé vodě [22, 23] a nechte jej důkladně vyschnout dřívě, než jej vložíte zpět do vysavače [24]

POZNÁMKA: Nepoužívejte horkou vodu ani čisticí prostředky. V málo pravděpodobném případě, pokud se filtry poškodí, použijte Genuine Hoover náhradu. Nepokoušejte se používat tento spotřebič bez vložených filtrů.

Odstanění překážky ze systému

Pokud se výkon nasávání vysavače sníží:

- Zkontrolujte, zda není plná nádržka na vodu a zásobník na prach. Pokud je tomu tak, viz část „VYPŘÁZDNĚNÍ A VYČIŠTĚNÍ NÁDRŽKY NA VODU, CYKLONOVÉ NÁDOBY A ZÁSOBNÍKU NA PRACH“.
- Pokud nádržka na vodu a zásobník na prach není plný, pak:
 - Je nutné vyčistit filtry? Pokud ano, viz část „Čištění filtru“.
 - Zkontrolujte, zda není v systému jiná překážka - Pro odstranění překážky z teleskopické trubici nebo pružné hadici použijte tyč nebo palici.

PŘÍSLUŠENSTVÍ A HUBICE

Štěrbínový nástavec, hubici na nábytek a kartáč na prach je možné uložit na trubici.

Štěrbínový nástavec* – Na rohy a obtížně přístupná místa. [X1]

Kartáč na prach* – Pro šetrné čištění knihoven, rámu, klávesnic a jiných jemných ploch. [X2]

Hubice na čištění nábytku – Pro šetrné čištění nábytku a tkanin. [X3]

Hubice na koberce a podlahu** – Pro čištění koberců a podlah. [P]

Hubice na tvrdé podlahy* – Pro šetrné čištění parket a jiných citlivých podlahových krytín. [AA]

Mini-turbo hubice na odstraňování chlupů domácích zvířat* – Použijte tuto hubici k úklidu schodiště nebo k hloubkovému čištění textilních povrchů a jiných těžko přístupných ploch [Y].

Mini-turbo hubice na odstraňování alergenů* – Použijte tuto hubici k úklidu schodišť nebo k hloubkovému čištění textilních povrchů a jiných těžko dostupných ploch. [Z]

DŮLEŽITÉ: Nepoužívejte mini-turbo hubice k čištění koberců s dlouhými třásněmi, pelechů domácích mazlíčků a koberců s vlasem delším než 15 mm. **Pokud se kartáče otáčejí, hubice nesmí zůstat na jednom místě.**

KONTROLNÍ SEZNAM UŽIVATELE

Pokud máte jakýkoli problém s výrobkem, proveďte kontrolu podle tohoto seznamu, než se obrátíte na místní servis Hoover.

- Funguje správně elektrická zásuvka, k níž je připojen vysavač? Zkontrolujte ji pomocí jiného spotřebiče.
- Není nádržka na vodu nebo zásobník na prach přeplněný? Viz část „Údržba vysavače“.
- Není ucpaný filtr? Viz část „Čištění filtru“.
- Není ucpaná hadice nebo hubice? Viz část „Odstranění překážky ze systému“.

DŮLEŽITÉ INFORMACE

Náhradní díly a spotřební materiály Hoover

Vždy používejte originální náhradní díly společnosti Hoover. Získáte je u místního prodejce výrobků Hoover nebo přímo od společnosti Hoover. V objednávce dílů laskavě vždy uvádějte číslo modelu.

Spotřební materiál:

- | | | |
|--|-----|----------|
| • Sada filtrů (před motorem a výstupní): | U72 | 35601577 |
|--|-----|----------|

Náhradní díly:

- | | | |
|---|------|----------|
| • Hubice na koberce a podlahy: | G150 | 35601579 |
| • Hubice na údržbu tvrdé podlahy: | G151 | 35601580 |
| • Mini-turbo hubice na čištění zvířecí srsti: | J51 | 35601163 |
| • Pružná hadice: | D148 | 35601578 |

Kvalita

Kvalita výroby ve výrobních závodech společnosti Hoover byla posouzena nezávislou organizací. Naše výrobky jsou vyráběny podle systému jakosti, který splňuje požadavky ISO 9001.

Záruka

Záruční podmínky pro tento spotřebič stanoví náš zástupce v zemi, v níž je spotřebič prodáván. Přesné znění podmínek vám poskytne prodejce, u něhož jste si zařízení zakoupili. Při reklamaci podle těchto záručních podmínek je nutno předložit účtenku nebo doklad o nákupu.

Právo změny bez předchozího upozornění vyhrazeno.



GENERATION FUTURE