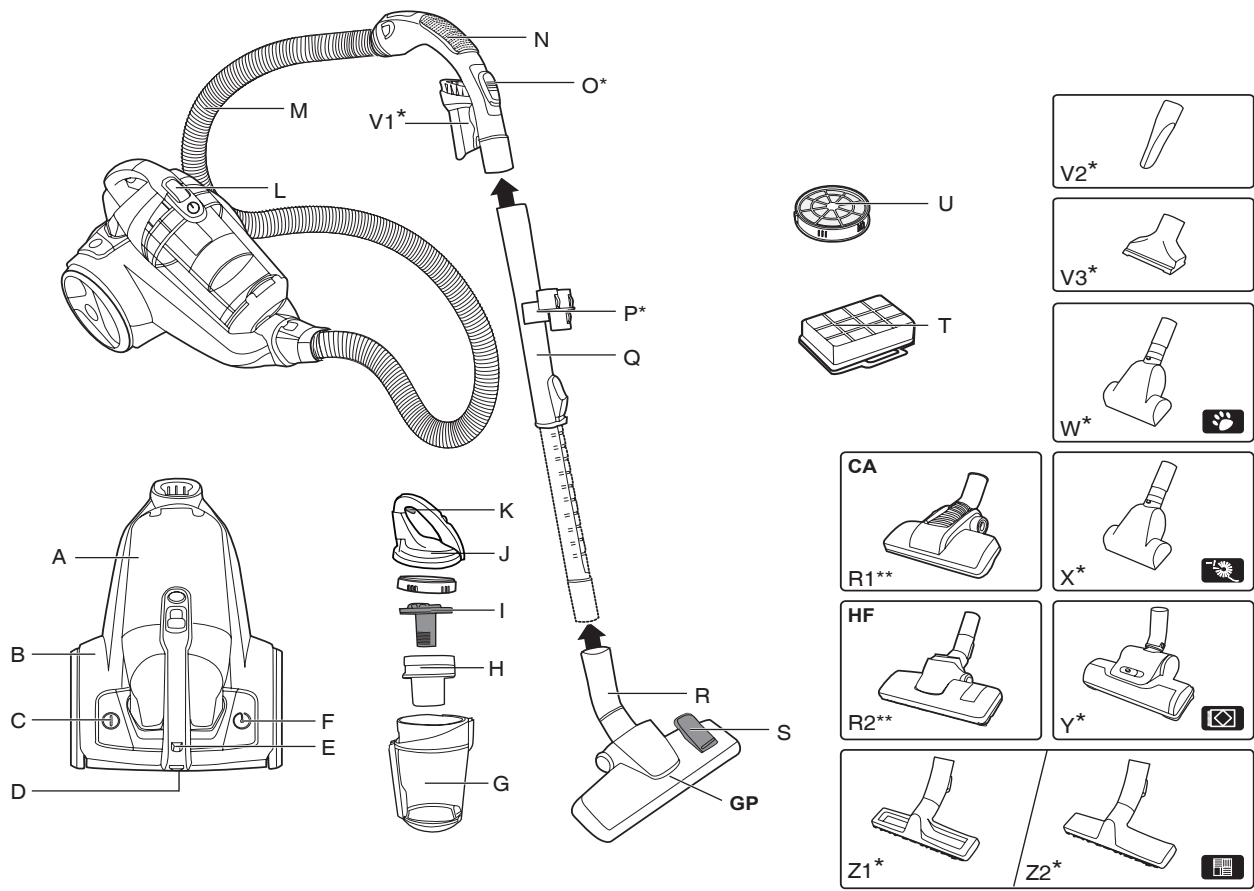


# HOOVER

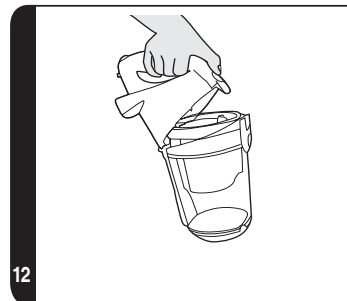
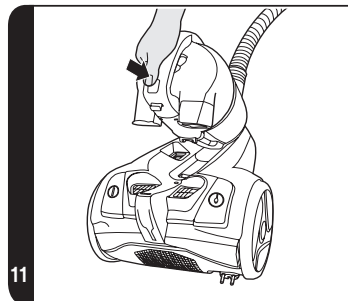
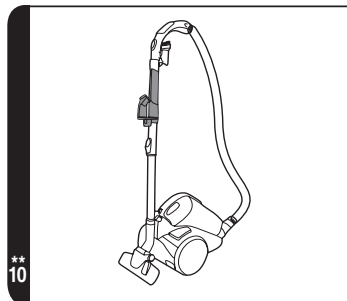
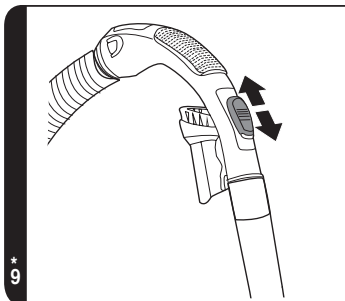
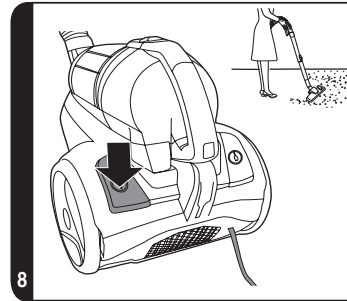
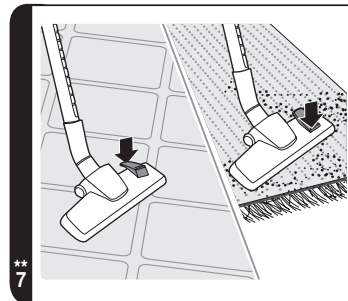
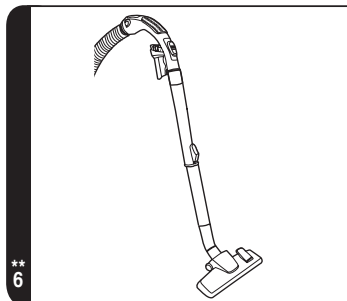
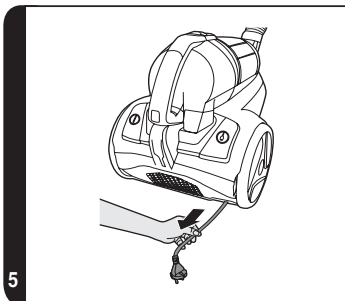
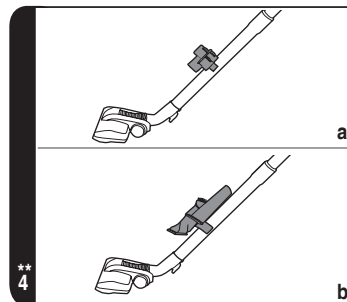
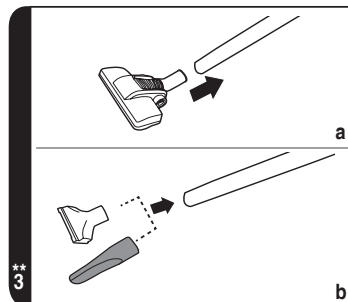
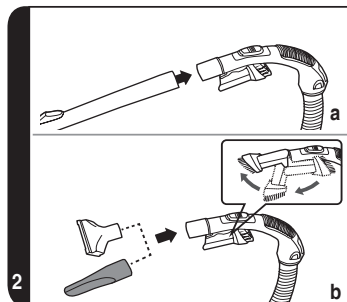
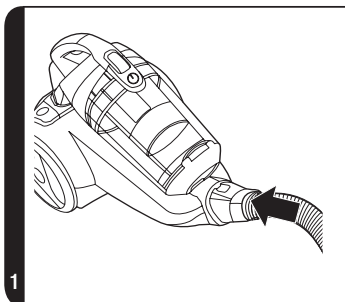
Návod k použití



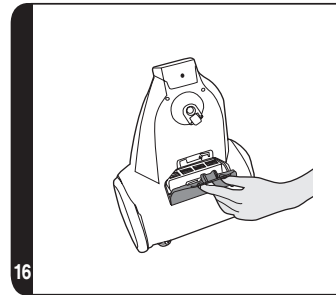
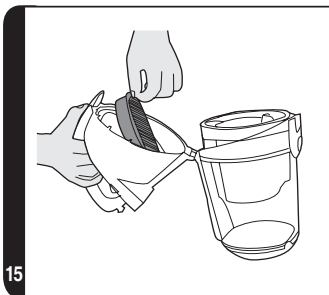
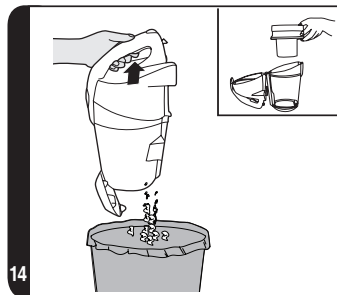
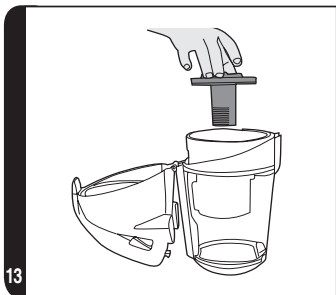
GENERATION FUTURE



\*Pouze u některých modelů \*\*Provedení hubice se může lišit dle modelu



\*Pouze u některých modelů \*\*Provedení hubice se může lišit dle modelu



\*Pouze u některých modelů \*\*Provedení hubice se může lišit dle modelu

## NÁVOD K BEZPEČNÉMU POUŽITÍ

Tento vysavač by měl být používán pouze pro úklid domácnosti a v souladu s touto uživatelskou příručkou. Než začnete spotřebič používat, ujistěte se, že rozumíte tomuto návodu.

Nenechávejte zařízení zapnuté v zásuvce. Před čištěním nebo jakoukoli údržbou zařízení vždy vypněte a síťovou šňůru vytáhněte ze zásuvky.

Tento přístroj smí používat děti od 8 let výše a osoby se sníženými fyzickými, smyslovými nebo mentálními schopnostmi nebo s nedostatkem zkušeností a znalostí, pokud mají dozor nebo jim byly dány pokyny týkající se bezpečného používání tohoto přístroje a byly seznámeny s možnými riziky jeho používání. S přístrojem si nesmí hrát děti. Čištění a údržbu nesmí provádět děti bez dohledu.

Jestliže je poškozena síťová šňůra, okamžitě přestaňte zařízení používat. aby jste se vyhnuli ohrožení bezpečnosti, napájecí kabel musí být vyměněn autorizovaným technikem společnosti HOOVER.

Udržujte dostatečnou vzdálenost rukou, nohou, volného oděvu a vlasů z dosahu otočných kartáčů.

Používejte výhradně příslušenství, spotřební materiál a náhradní díly doporučené nebo dodávané firmou HOOVER.

**Statická elektřina** Při čištění některých koberců vzniká malé množství statické elektřiny. Výboje statické elektřiny neohrožují zdraví.

Nepoužívejte Vaše zařízení venku, na mokré povrchy nebo na mokrá vysávání.

Nevysávejte tvrdé nebo ostré předměty, zápalky, žhavý popel, cigaretové nedopalky a podobné předměty.

Nestříkejte na zařízení hořlavé spreje, čistící tekutiny, barvy ani jejich výpary.

Během použití zařízení nepřejíždějte přes síťovou šňůru a nevytahujte síťový kabel ze zásuvky taháním za šňůru.

Spotřebič nepoužívejte, pokud je vadný.

**Servis HOOVER** Pro zajištění vždy bezpečné a efektivní práce s přístrojem doporučujeme, aby jakékoliv servisní práce nebo opravy prováděl pouze autorizovaný servisní pracovník společnosti Hoover.

Během použití zařízení nestůjte na síťové šňůře ani si ji neovíjete kolem paží či nohou.

Nepoužívejte zařízení pro čištění zvířat a osob.

Při úklidu schodů nestavte zařízení na vyšší schod, než se nacházíte vy.

### Životní prostředí

Symbol na tomto zařízení označuje, že tento výrobek nesmí být likvidován jako domovní odpad. Zařízení musí být předáno do příslušného sběrného místa pro likvidaci elektrických a elektronických zařízení. Likvidace musí proběhnout v souladu s místními ekologickými předpisy pro likvidaci odpadu. Pro další podrobné informace o zacházení, regeneraci a likvidaci tohoto zařízení prosím kontaktujte Váš místní úřad, společnost pro sběr odpadu nebo obchod, kde jste jej zakoupili.



**CE** Tento spotřebič je v souladu s evropskými směnicemi 2006/95/ES, 2004/108/ES a 2011/65/EU.

HOOVER Limited, Pentrebach, Merthyr Tydfil, Mid Glamorgan, CF48 4TU, UK

## SEZNAMTE SE S VAŠÍM VYSAVAČEM

- |   |   |
|---|---|
| A. Zásobník na prach                            | P. Držák na příslušenství*              |
| B. Hlavní tělo čističe                          | Q. Teleskopická trubka                  |
| C. Pedál Zap/Vyp                                | R. Hubice na koberce a podlahy (GP)**   |
| D. Parkovací slot                               | Q1. Hubice na koberce (CA)**            |
| E. Tlačítko pro uvolnění zásobníku na nečistoty | Q2. Hubice na tvrdé podlahy (HF)**      |
| F. Pedál k navijení kabelu                      | S. Volič typu podlahy                   |
| G. Koš  | T. Výstupní filtr                       |
| H. Tělo cyklónového systému                     | U. Vstupní filtr                        |
| I. Přepádatová trubka ( Červená )               | V1. Prachový kartáč*                    |
| J. Víko zásobníku na nečistoty                  | V2. Štěrbínový nástavec*                |
| K. Uvolnění klapy zásobníku                     | V3. Prachový kartáč*                    |
| L. Tlačítko otevření poklopu koše               | W. Mini turbo hubice na zvířecí srst*   |
| M. Hadice                                       | X. Miniturbohubice na čištění alergenů* |
| N. Madlo hadice                                 | Y. Velká turbohubice*                   |
| O. Regulátor sání*                              | Z1. Hubice na údržbu parket*            |
|   | Z2. Hubice Parquet Extra*               |

## SESTAVENÍ VAŠEHO ČISTIČE

Vybalte všechny díly vysavače.

- Připojte hadici k vysavači a přesvědčte se, že je spolehlivě zajištěna v provozní poloze. Při uvolnění: jednoduše stiskněte dvě tlačítka na hadici a zatáhněte za ni. [1]
- Připojte madlo hadice k horní teleskopické trubici [2a], případně k příslušenství. [2b]
- Dolní teleskopickou trubici [3a] připojte k hubici pro koberce nebo podlahy. [3b]
- Poté, co příslušenství použijete, můžete jej uložit do spodní části teleskopické trubice pomocí přiloženého držáku příslušenství. [4]

## JAK POUŽÍVAT VYSAVAČ

- Vytáhněte přívodní kabel a připojte k elektrické síti. Konec šňůry označuje červená značka. [5]
- Roztáhněte teleskopickou trubici do požadované délky přesunutím uvolňovacího tlačítka nahoru a pohybujte držadlem nahoru nebo dolů do nejpohodlnější polohy pro vysávání. [6]
- Hubice na koberce a podlahy. Sešlápněte pedál na hubici [7] a zvolte vhodný režim čištění pro daný typ podlahy.

**Tvrď podlaha** – Štětiny jsou vysunuté, aby nedošlo k poškrábání podlahy.

**Koberce** – Štětiny jsou zasunuté, aby bylo zajištěno účinné čištění.

- Zapněte čistič stlačením pedálu Zap/Vyp na hlavní části čističe. [8]
- Regulátor sání na madle uveďte do požadované polohy. [9]
- Po ukončení čištění vypněte čistič stlačením pedálu Zap/Vyp. Vytáhněte kabel ze zásuvky a stisknutím zpátečního [F] tlačítka navijete navijete šňůru.

## Oddíl o uložení a skladování

Pro uskladnění nebo dočasné uložení v případě používání lze trubici uložit na zadní část čističe. [10]

## PŘÍSLUŠENSTVÍ

Chcete-li získat co nejlepší výkon a energetickou účinnost#1 je doporučeno, aby byly použity správné trysky pro hlavní čištění operace. Tyto trysky jsou uvedeny v diagramech písmeny **GP**, **HF** nebo **CA**.

Trysku typu **GP** lze použít jak pro čištění koberce tak na tvrdé podlahy.

Tryska typu **HF** je vhodná pouze pro použití na tvrdé podlahy.

Tryska typu **CA** je vhodná pouze pro použití na koberce.

Další trysky jsou příslušenství pro specializovaná čištění a jsou doporučeny pouze pro příležitostná použití.

Je důležité si uvědomit, že tento vysavač je dodáván s energetickým štítkem podle požadavků Evropského nařízení (EU) 665/2013.

Je-li označení na štítku zákazový červený kruh na levé straně pokrývající symbol koberce, pak to znamená, že vysavač není vhodné použít na koberce.

Je-li označení na štítku zákazový červený kruh na pravé straně pokrývající symbol tvrdé podlahy, pak to znamená, že vysavač není vhodné použít na tvrdé podlahy.

**#1 POZNÁMKA:** Schopnost vysát prach z koberce, schopnost vysát prach z tvrdé podlahy a energetická účinnost v souladu s Nařízením Komise (EU) 665/2013 a (EU) 666/2013.

Veškeré příslušenství lze připevnit na konec madla hadice nebo na konec připevňené trubice (kromě prachového kartáče).

Štěrbínová hubice a hubice pro nábytek jsou uloženy na trubici, zatímco prachový kartáč je uložen pod madlem hadice.

- **Štěrbínová hubice \*** – Na rohy a obtížně přístupná místa.
  - **Prachový kartáč \*** – Pro šetrné čištění knihoven, rámu, klávesnic apod. Chcete-li vysunout štětiny, stiskněte tlačítko na tělese nástroje.
  - **Hubice na čištění nábytku \*** – Pro šetrné čištění nábytku a tkanin.
  - **C&F Hubice:** Na koberce a tvrdé podlahy.
  - **Hubice na údržbu parket\*** – Pro šetrné čištění parket a jiných citlivých podlahových krytin.
  - **Velká turbohubice\*** – Turbohubici použijte pro hloubkové čištění koberců.
  - **Mini turbo hubice na zvířecí srst\*** – Miniturbohubici používejte pro úklid schodišť nebo pro hloubkové čištění textilních povrchů a jiných obtížně přístupných ploch.
  - **Miniturbohubice na čištění alergenů\*** – Miniturbohubici používejte pro úklid schodišť nebo pro hloubkové čištění textilních povrchů a jiných obtížně přístupných ploch.
- DŮLEŽITÉ UPOZORNĚNÍ:** Nepoužívejte miniturbohubici na čištění koberců s dlouhými trásněmi, pelíšků domácích zvířat a koberců s vlasem delším než 15 mm. Pokud se kartáče otáčejí, hubice nesmí zůstat na jednom místě.

## ÚDRŽBA VYSAVAČE

### Vyprázdnění zásobníku na prach

Jestliže ukazatel na zásobníku ukazuje, že množství prachu dosáhlo maximálního množství, je třeba zásobník vyprázdnit.

**DŮLEŽITÉ UPOZORNĚNÍ:** Pokud chcete dosáhnout optimální funkce vysavače, množství prachu nesmí přesáhnout úroveň označenou značkou Max.

1. Hlavním spínačem vypněte čistič a odpojte napájecí kabel ze zásuvky.
2. Stiskněte tlačítko pro uvolnění poklopu zásobníku sundejte zásobník na nečistoty z čističe. [11]
3. Jednou rukou podržte zásobník a stiskněte tlačítko k uvolnění klapy. [14]
4. Uzavřete zásobník a připevněte zpět k hlavnímu tělu čističe.

### Čištění omyvatelného filtru

Vysavač je vybaven modrým filtrem. Zajištění optimálního výkonu vyžaduje pravidelné čištění filtru, který je třeba oklepat o okraj popelnice. Filtry je nutné čistit každých 5 měsíců nebo v případě značného znečištění.

**DŮLEŽITÉ UPOZORNĚNÍ:** Všechny bezsáčkové vysavače vyžadují pravidelné čištění filtrů. Pokud filtry nebudete řádně čistit, může se zablokovat průchod vzduchu, což může vést k přehřátí a následně poruše vysavače. Tak můžete ztratit právo na záruku.

**DŮLEŽITÉ UPOZORNĚNÍ:** Filtry je třeba pravidelně kontrolovat a čistit.

**DŮLEŽITÉ UPOZORNĚNÍ:** Před instalací do vysavače musí být filtry dokonale suché.

### Přístup k filtru:

1. Stiskněte tlačítko pro uvolnění poklopu zásobníku sundejte zásobník na nečistoty z čističe. [11]
2. Jednou rukou podržte zásobník a druhou rukou stiskněte tlačítko k otevření poklopu. [12]
3. Vyjměte vstupní filtr, který se nachází ve víku zásobníku na nečistoty. [15]
4. Jemně poklepejte a umyjte vstupní filtr motoru. Nepoužívejte horkou vodu ani saponáty. Odstraňte přebytečnou vodu z filtru a před použitím filtr nechejte dokonale vyschnout. [18,19]
5. Když je předfiltr řádně osušen, připevněte jej zpět do poklopu a zásobník na nečistoty připevněte zpět k čističi.

**DŮLEŽITÉ UPOZORNĚNÍ:** Nepoužívejte vysavač bez namontovaného filtru.

### Přístup k výstupnímu filtru:

1. Odemkněte dveře výfukového filtru stiskem dvou tlačítek a vytažením směrem ven z hlavního těla čističe. [16]
2. Vyjměte filtrovou soupravu z prohlubně výstupního filtru. [17]
3. Jemně vyklepejte a umyjte filtrační jednotku. Nepoužívejte horkou vodu ani saponáty. Odstraňte přebytečnou vodu z filtru a před použitím nechte úplně vyschnout. [18,19]
4. Poté, co filtrová souprava zcela uschne, opět ji sestavte a připevněte zpět k čističi tak, že ji vložíte na své místo a zatlačíte, až zcela dosedne.
5. Zablokujte kryt výstupního filtru stiskem hrany s klipem, uslyšíte kliknutí poté co dveře filtru zapadnou na místo.

**DŮLEŽITÉ UPOZORNĚNÍ:** Nepoužívejte vysavač bez namontovaného filtru.

### Čištění zásobníku na prach / odstředivé jednotky

Tento čističí systém používá separační systém, který je jedinečný pro firmu Hoover. V případě potřeby lze vyjmout odstředivou jednotku z kazety, abyste ji mohli vyčistit.

1. Stiskněte tlačítko pro uvolnění poklopu zásobníku sundejte zásobník na nečistoty z čističe. [11]
2. Jednou rukou podržte zásobník na nečistoty a druhou rukou stiskněte tlačítko k otevření poklopu. [12]
3. Odejměte přepadovou trubku (červenou) z cyklónové jednotky [13]
4. Sundejte tělo cyklónové jednotky z koše. [14]
5. V případě potřeby hadříkem odstraňte přebytečný prach z přepadové trubky a z povrchu cyklónové jednotky. [13]
6. Vložte zásobník na nečistoty pod kohoutek. [18] Opláchněte vlažnou vodou. Vnitřní plochy zásobníku omyjte pouze vodou. K čištění vnitřního prostoru zásobníku **NEPOUŽÍVEJTE** mýdlové čističí prostředky.
7. Znovu připevněte vnitřní část k zásobníku, ujistěte se, že jsou všechny části suché.
8. Uzavřete poklop zásobníku na nečistoty a připevněte jej zpět k čističi.

### Odstranění překážky

1. Zkontrolujte, zda není zásobník na prach plný. Pokud tomu tak je, postupujte podle části „Vyprázdnění nádoby na prach“.
2. Zásobník na prach je prázdný, avšak podtlak je stále nedostatečný:
  - A. Je třeba vyčistit filtry? Pokud ano, viz část „Čištění omyvatelného filtru“.
  - B. Zkontrolujte, zda není v systému jiná překážka - k odstranění jakékoliv překážky z teleskopické trubice nebo hadice použijte vhodnou tyč apod.
  - C. Zkontrolujte, zda je namontován předmotorový filtr.
  - D. Zkontrolujte, zda není nutné vyčistit odstředivý filtr. Viz část „Čištění odstředivé jednotky“.

## SEZNAM PRO UŽIVATELE

Pokud máte jakýkoli problém s výrobkem, proveďte kontrolu podle tohoto seznamu, než se obrátíte na servisní středisko Hoover.

- Funguje správně elektrická zásuvka, k níž je připojen vysavač? Zkontrolujte ji pomocí jiného spotřebiče.
- Není sáček na prach plný? Viz „Údržba vysavače“.
- Není ucpaný filtr? Viz „Údržba vysavače“.
- Není ucpaná hadice nebo hubice? Viz „Odstranění překážky ze systému“.
- Není vysavač přehřátý? Pokud ano, vyčkejte cca 30 minut, než se vysavač vrátí do funkčního stavu.

**DŮLEŽITÉ INFORMACE****Náhradní díly a spotřební materiály Hoover**

Vždy používejte originální náhradní díly společnosti Hoover. Získáte je u místního prodejce výrobků Hoover nebo u servisních partnerů. V objednávce dílů laskavě vždy uvádějte číslo modelu.

Sada filtrů (předmotorový a výfukový) (2l)	U52	35601650
Sada filtrů (předmotorový a výfukový) (4l)	U53	35601651
Pružná hadice	D204E	35601652
Hubice na koberce a podlahy	G227EE	35601653
Extra hubice na koberce	G228EE	35601654
Hubice Parquet Extra	G89PC	35600659
Hubice na čištění chlupů zvířat	J51	35601163

**Servis společnosti Hoover**

S opravami se obračejte vždy na místní servisní středisko společnosti Hoover.

**Kvalita**

BSI ISO 9001: Kvalita výroby ve výrobních závodech společnosti Hoover byla posouzena nezávislou organizací. Naše výrobky jsou vyráběny podle systému jakosti, který splňuje požadavky ISO 9001.

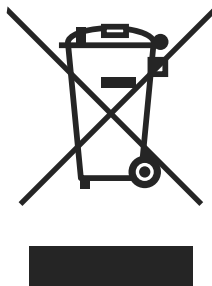
**Záruka**

Záruční podmínky pro tento spotřebič stanoví náš zástupce v zemi, v níž je spotřebič prodáván. Přesné znění podmínek vám poskytne prodejce, u něhož jste si spotřebič zakoupili. Při reklamaci podle těchto záručních podmínek je nutno předložit účtenku nebo doklad o nákupu.

Právo změny bez předchozího upozornění vyhrazeno.



## Informace pro uživatele k likvidaci elektrických a elektronických zařízení (domácnosti)



Tento symbol na produktech anebo v průvodních dokumentech znamená, že použité elektrické a elektronické výrobky nesmí být přidány do běžného komunálního odpadu. Ke správné likvidaci, obnově a recyklaci doručte tyto výrobky na určená sběrná místa, kde budou přijata zdarma. Alternativně v některých zemích můžete vrátit své výrobky místnímu prodejci při koupi ekvivalentního nového produktu. Správnou likvidací tohoto produktu pomůžete zachovat cenné přírodní zdroje a napomáháte prevenci potenciálních negativních dopadů na životní prostředí a lidské zdraví, což by mohly být důsledky nesprávné likvidace odpadů. Další podrobnosti si vyžádejte od místního úřadu nebo nejbližšího sběrného místa. Při nesprávné likvidaci tohoto druhu odpadu mohou být v souladu s národními předpisy uděleny pokuty.

### **Pro podnikové uživatele v zemích Evropské unie**

Chcete-li likvidovat elektrická a elektronická zařízení, vyžádejte si potřebné informace od svého prodejce nebo dodavatele.

### **Informace k likvidaci v ostatních zemích mimo Evropskou unii**

Tento symbol je platný jen v Evropské unii. Chcete-li tento výrobek zlikvidovat, vyžádejte si potřebné informace o správném způsobu likvidace od místních úřadů nebo od svého prodejce.



GENERATION FUTURE<sup>®</sup>

PRINTED IN P.R.C.  
48016773