

iRobot® Roomba®

Series 900
CZ, HU, RO, BG





iRobot® Roomba®

Robotický vysavač
série 900

CZ



www.irobot.cz

verze 1.0



Vítejte!

Vážený majiteli
robotického vysavače iRobot® Roomba®,

děkujeme Vám za zakoupení robotického vysavače
iRobot Roomba. Připojili jste se k milionům lidí, kteří
uklízí chytřeji – pomocí robotů.

Chcete-li svůj robotický vysavač Roomba využívat
co nejvíce, věnujte pár chvil pročtení této příručky
a seznamte se s ním. Máte-li jakékoliv dotazy,
navštivte stránku www.irobot.cz, kde naleznete více
informací.

Přeji Vám méně starostí a více zážitků

Colin Angle
Předseda správní rady, výkonný ředitel
a spoluzakladatel iRobot Corporation

Obsah

Důležité bezpečnostní informace	4
Jak nastavit Roomba?	7
Proč byste si měli stáhnout aplikaci iRobot HOME?	8
Základní provozní pokyny	9
Jak Roomba uklízí	11
iRobot Roomba série 900 - popis	15
Tipy pro co nejlepší výkon.....	16
Dvojitý režim zábran virtuální zdi (Virtual Wall)	17
Pravidelná péče o robota	19
Informace o skladování a nabíjení baterie	24
Diagnostika problémů.....	25
Prohlášení o shodě	28

Důležité bezpečnostní informace

DĚTI STARŠÍ 8 LET A OSOBY SE SNÍŽENÝMI FYZICKÝMI, SMYSLOVÝMI ČI MENTÁLNÍMI SCHOPNOSTMI ČI S NEDOSTATEČNÝMI ZKUŠENOSTMI ČI ZNALOSTMI MOHOU TENTO SPOTŘEBIČ POUŽÍVAT POUZE POD DOHLEDEM NEBO PO POUČENÍ O BEZPEČNÉM POUŽÍVÁNÍ SPOTŘEBIČE A POKUD SI JSOU VĚDOMY PŘÍSLUŠNÝCH RIZIK. S PŘÍSTROJEM SI DĚTI NESMĚJÍ HRÁT. ČIŠTĚNÍ ANI ÚDRŽBU NESMÍ PROVÁDĚT DĚTI BEZ DOZORU.

POZOR: NEODKRÝVEJTE ELEKTRONICKÉ ČÁSTI ROBOTA, JEHO BATERIE NEBO INTEGROVANÉ DOKOVACÍ NABÍJECÍ STANICE ZNÁMÉ JAKO STANICE HOME BASE. NEOBSAHUJÍ ŽÁDNÉ SOUČÁSTI OPRAVITELNÉ UŽIVATELEM. SERVIS PŘENEČEJTE KVALIFIKOVANÝM OSOBÁM. UJISTĚTE SE, ŽE NAPĚTÍ DODANÉ STANICE HOME BASE ODPOVÍDÁ STANDARDNÍMU NAPĚTÍ ZÁSUVKY.

Abyste snížili riziko zranění osob nebo poškození majetku, dodržujte při údržbě robota tyto bezpečnostní pokyny:

Obecné bezpečnostní pokyny

- Před spuštěním robota si přečtěte všechny bezpečnostní a provozní pokyny.
- Bezpečnostní a provozní pokyny si uschovejte pro další použití.
- Věnujte pozornost všem varováním uvedeným na robotovi, baterii, stanici Home Base® a v uživatelské příručce.
- Řiďte se všemi provozními pokyny a pokyny k používání.
- Veškerý nestandardní servis robota přenechejte společnosti iRobot.
- Robot se pohybuje samostatně, proto jej vždy používejte opatrně v předem připravených prostorech, abyste předešli poškození majetku.
- Při prvních několika úklidech robota pozorujte. Pokud zjistíte, že se robot v některém místě chová nestandardně nebo hrozí poškození podlahy či předmětu na podlaze, zabraňte robotu přístupu na taková místa použitím virtuální zdi.

Důležité bezpečnostní informace



Symbol na výrobku nebo jeho obalu znamená:

Elektrické spotřebiče nevyhazujte do netříděného komunálního odpadu; používejte zařízení pro separovaný sběr. Informace o dostupných systémech sběru odpadu získáte od místních úřadů. Odložíte-li elektrické spotřebiče na skládku, mohou nebezpečné látky proniknout do spodních vod a dostat se do potravního řetězce, což může mít nepříznivý dopad na vaše zdraví. Další informace o dostupných systémech sběru, opětovném použití a recyklačních programech získáte od místních nebo oblastních úřadů.

Omezení použití

- Robot je určen k použití pouze ve vnitřních prostorách.
- Robot není hračka. Na zařízení nesedejte ani nestoupejte.
- Během používání robota mějte přehled o dětech a domácích zvířatech.
- Robot používejte a skladujte pouze v prostředí s pokojovou teplotou.
- Kameru iAdapt čistěte pouze navlhčeným hadříkem.
- Zařízení nepoužívejte k úklidu čehokoliv, co hoří nebo kouří.
- Zařízení nepoužívejte k úklidu bělicích látek, barev, jiných chemických látek a čehokoli vlhkého.
- Před použitím zařízení posbírejte předměty, jako je oblečení, volné papíry, provázky od žaluzií nebo záclon, napájecí kabely a všechny křehké předměty. Pokud zařízení přejede přes napájecí kabel a zachytí ho, může stáhnout připojený předmět a shodit ho ze stolu nebo police.
- Má-li uklízená místnost balkón, musíte pomocí fyzické zábrany zamezit vjezdu na balkón a zajistit bezpečný provoz.
- Tento spotřebič není určen k používání osobami (včetně dětí) se sníženými fyzickými, smyslovými či mentálními schopnostmi či s nedostatkem zkušeností a znalostí, nejsou-li pod dohledem nebo vedením osoby zodpovědné za jejich bezpečnost.
- Na děti je třeba dohlížet, aby si s robotem nehrály. Čištění a údržbu nesmí provádět děti bez dozoru.
- Na robota nic nepokládejte.
- Pamatujte, že se robot pohybuje sám od sebe. Při chůzi v prostoru, kde se robot pohybuje, buďte opatrní a nešlápněte na něj.
- Robota neprovozujte v prostorách, kde jsou v podlaze odkryté elektrické zásuvky.

Důležité bezpečnostní informace

Výměna a nabíjení baterie

- Nabíjejte pouze pomocí standardní elektrické zásuvky. Produkt nelze použít s žádným typem měniče napětí. Na poškození způsobené použitím jiných měničů napětí se nevztahuje záruka.
- Používejte pouze nabíjecí baterie se správnou specifikací schválené společností iRobot.
- Nepoužívejte stanici Home Base s poškozeným kabelem nebo zástrčkou. Je-li kabel nebo zásuvka poškozena, musí být opravena autorizovaným servisem nebo podobně kvalifikovanými osobami.
- Robot obsahuje baterii typu Li-Ion. Před transportem baterii z robota vždy vyjměte a přelepte její kontakty lepící páskou a vložte ji zpět do robota.
- Používejte pouze nabíjecí baterie schválené společností iRobot.
- Před dlouhodobým skladováním a transportem baterii vždy nabijte a vyjměte ji z robota i příslušenství.
- Nabíjejte pouze v místnosti.
- Stanice Home Base může být chráněna přepětovou ochranou.
- Se stanicí Home Base nikdy nemanipulujte, pokud máte mokré ruce.
- Před čištěním nebo údržbou vždy robota odpojte od stanice Home Base.
- Ujistěte se, že napětí dodané stanice Home Base odpovídá standardnímu napětí zásuvky.
- Použité baterie umístěte do uzavřeného plastového sáčku a bezpečně zlikvidujte podle místních nařízení o životním prostředí. Před každým použitím zkontrolujte, zda baterie netečou nebo nejsou poškozeny. Poškozené nebo vytékající baterie nenabíjejte.
- Pokud baterie vytéká, vraťte ji do autorizovaného centra služeb iRobot k likvidaci.
- Před likvidací musí být z robota baterie vyjmuta.
- Baterie nerozbíjejte ani nerozebírejte. Baterie neohřívejte ani je neumísťte do blízkosti zdroje tepla.
- Baterie nevhazujte do ohně. Baterie nezkratujte.
- Baterie neponořujte do žádné kapaliny.

Omezení použití robota Roomba a bezpečnostní informace

- Robota Roomba používejte jen v suchém prostředí.
- Na robota nestříkejte tekutiny ani jej nepolevejte a zabraňte, aby se robot dostal do kontaktu s tekutinou.
- Zamezte přístupu robota ke všem předmětům, kde může dojít nárazem robota k vylití tekutiny a poškození robota nebo majetku (květináče, misky s vodou apod.). Na toto poškození nelze uplatnit záruční opravu.

Jak nastavit Roomba?

Abyste mohli začít používat robota Roomba, postupujte podle následujících tří kroků. Další provozní pokyny najdete na stránce 9.

Krok 1: Oživení robota Roomba

- Na přehledném místě umístěte na rovnou podlahu ke zdi nabíjecí stanici Home Base®. Tipy k optimálnímu umístění stanice Home Base najdete na stránce 16.
- Jeden konec připojovacího kabelu zastrčte do stanice Home Base a druhý do zásuvky.
- Ze spodní části robota odstraňte žlutý ochranný prvek koše a baterie.
- Umístěte robota Roomba do stanice Home Base. Ujistěte se, že kovové dobíjecí kontakty na stanici Home Base odpovídají těm pod robotem.
- Pokud jste to provedli správně, uslyšíte posloupnost tónů. Jakmile se rozsvítí tlačítko CLEAN, je robot Roomba připraven k použití.

Krok 2: Zapnutí čištění

- Jedním stisknutím tlačítka CLEAN robota Roomba zapnete.
- Dalším stisknutím tlačítka CLEAN spustíte čištění.
- Během jednoho cyklu čištění robot Roomba vyčistí celé patro vašeho domova.
- Pokud klesne kapacita baterie ještě před koncem čištění, vrátí se robot zpět na stanici Home Base, aby se nabíj. Když se baterie plně nabije, robot Roomba se automaticky vrátí na místo, kde přestal, dokončí čisticí proces a vrátí se zpět na stanici Home Base.
- Pokud robot Roomba nemá přístup ke stanici Home Base, nenabije se. Vráť se zpět na místo, kde začal a čištění skončí.

* Poznámka:

Robot Roomba je dodáván s částečně nabitou baterií. Pokud cyklus čištění pustíte dříve, než je baterie plně nabitá, je možné, že se robot Roomba vrátí na stanici Home Base dříve, než tomu tak bude v průběhu dalších cyklů čištění.

Krok 3: Stažení aplikace iRobot HOME

- Aplikace iRobot HOME vám umožňuje používat váš mobilní telefon s operačními systémy iOS nebo Android pro co nejlepší využití robota Roomba.
- Více informací o aplikaci iRobot HOME najdete na další straně.
- Pro stažení aplikace iRobot HOME zadejte „iRobot HOME“ do pole pro vyhledávání v Apple App Store nebo na Google Play™, nebo navštivte: www.irobot.com/app.

* Poznámka:

Pokud v průběhu nastavení budete potřebovat dodatečnou podporu, přečtete si kroky při řešení problémů v aplikaci iRobot HOME nebo se pomocí odkazu v aplikaci obraťte na zákaznickou podporu.

Proč byste si měli stáhnout aplikaci iRobot HOME?

Aplikace iRobot HOME vám umožňuje připojit robota Roomba k vaší domácí Wi-Fi® síti, takže svůj mobilní telefon s operačními systémy iOS nebo Android můžete používat např. pro tyto účely:

- registrace robota Roomba
- nastavení, spuštění, pozastavení a zrušení úklidových cyklů kdykoli a odkudkoli
- nastavení předvoleb úklidu
- sledování činnosti robota Roomba
- přiřazení jména robota Roomba
- změna nastavení přístupu
- automatické softwarové aktualizace
- odpovědi na často kladené dotazy
- kontaktování zákaznické podpory

Pro stažení aplikace zadejte „iRobot HOME“ do pole pro vyhledávání v Apple App Store nebo na Google Play, nebo navštivte: www.irobot.com/app.

Na jaké typy podlah je Roomba určena?

Roomba uklídá dřevěné a laminátové podlahy, koberce, linolea i dlažbu. Díky adaptivní čisticí hlavě se automaticky přizpůsobí všem typům domácích podlah.

Roomba sama detekuje schody a podobné překážky. Když se přiblíží k zaobleným hranám, zpravidla se zastaví, ale je-li povrch kluzký, může přes ně přepadnout. Ke stejné situaci může dojít, pokud je schod příliš nízký. Tyto případy jsou zcela ojedinělé. Zvláště tmavá podlaha může zhoršit funkci senzorů schodů. Upozorňujeme, že na zcela černých podlahách nemusí robot fungovat vůbec a na podlahách s černými vzorci se může robot opakovaně zastavovat a hlásit chybu 6. V takovém případě zabraňte robotu Roomba v přístupu na tato místa použitím fyzické překážky nebo virtuální zdi (Virtual Wall).


Základní provozní pokyny

Úklid robotickým vysavačem iRobot Roomba

CZ

Důležité: Před prvním použitím robota Roomba musíte oživit baterii. Viz Krok 1: Oživení robota Roomba na straně 7.

Jedním stisknutím tlačítka CLEAN robota Roomba zapnete. Robot Roomba pípne a rozsvítí se tlačítko CLEAN.

- Chcete-li zapnout cyklus úklidu, stiskněte tlačítko CLEAN ještě jednou.
 - Během jednoho cyklu čištění robot Roomba vyčistí celé patro vašeho domova.
 - Pokud klesne kapacita baterie ještě před koncem čištění, robot Roomba se vrátí zpět na stanici Home Base, aby se nabil. Když se baterie plně nabije, vrátí se robot Roomba na místo, kde čištění přerušil, a čištění dokončí.
- Chcete-li robota Roomba pozastavit v průběhu čistícího cyklu, stiskněte tlačítko CLEAN.
 - Chcete-li v čištění pokračovat, stiskněte opět tlačítko CLEAN.
 - Chcete-li robota Roomba poslat zpět do stanice Home Base, stiskněte tlačítko  (Dock)
- Chcete-li čištění skončit a zapnout režim spánku, stiskněte a podržte tlačítko CLEAN, dokud kontrolky robota Roomba nezhasnou.




*** Poznámka:**

Výše uvedené akce můžete ovládat také pomocí aplikace iRobot HOME.

Nabíjení ve stanici Home Base

Na konci úklidového cyklu, nebo když jsou baterie robota Roomba slabé, se robot vrátí zpět na stanici Home Base, aby se nabíj. Když robot úspěšně zaparkuje, kontrolka baterie (□) začne blikat na znamení toho, že se nabíjí:

- Pokud se robot Roomba vrací k nabití poté, co dokončil čištění, přehraje sérii tónů, kterými oznámí úspěšné dokončení čištění bez přerušení.
 - Do jedné minuty po zaparkování zhasnou všechny kontrolky. Robot Roomba to dělá, aby v průběhu nabíjení šetřil energii.
 - Stav baterie zjistíte jedním stisknutím tlačítka CLEAN.
- Pokud se robot Roomba vrací k nabití v průběhu cyklu čištění, při parkování žádný zvuk nepřehraje a tlačítko CLEAN bude blikat společně s ukazatelem baterie (□). Aktuální stav robota Roomba se zobrazí i v aplikaci iRobot HOME.
- Pokud je robot připojený k dobíjecí základně, kontrolka na dobíjecí základně svítí trvale zeleně. U dobíjecích základen s modelovým označením 17070 svítí kontrolka základny po připojení robota pouze 4 sekundy a poté trvale zhasne.

V případě potřeby můžete také robota Roomba poslat do stanice Home Base ručně tím, že na robotovi Roomba stisknete tlačítko  (Dock). Případně můžete na hlavní obrazovce aplikace iRobot HOME stisknout tlačítko CLEAN a poté skončit úkol.

Nabíjení baterie

Robota Roomba nechávejte ve stanici Home Base, aby byl nabitý a připravený k použití, kdykoli ho potřebujete. Chcete-li dosáhnout nejlepších výsledků, používejte pouze baterii iRobot Li-Ion, která se dodává s robotem Roomba. Více informací najdete na straně 26.

* Poznámka:

- Pokud robota Roomba zvednete a ručně ho přesunete na jiné místo, může mít problémy s nalezením stanice Home Base. Pro dosažení co nejlepších výsledků nechte robota Roomba dokončit čistící cyklus bez přerušení.
- Pokud se zdá, že má robot Roomba potíže s parkováním, přečtěte si stranu 16 a zkontrolujte, že je stanice Home Base nainstalovaná v optimálním místě a také zkontrolujte, že jsou kontakty na stanici Home Base a na robotu čisté, viz. str. 22.
- V případě, že je sběrný koš plný, robot Roomba neopustí stanici Home Base a nezačne čistící cyklus. V takovém případě vyjměte sběrný koš, vyprázdněte ho a vraťte jej zpět před pokračováním nebo začátkem nového uklízeního cyklu (návod najdete na straně 19).

Jak Roomba uklízí

Robot Roomba je vyvinut tak, aby se inteligentně pohyboval po vašem domově a vyčistil celé podlaží. Podívejte se, jak to dělá:

1. Na začátku čištění spustí robot Roomba aplikaci iAdapt® 2.0 Navigation s vizuální lokalizací. Tím vytvoří mapu ploch, které pak účinně, krok po kroku, vyčistí. Aby byla vyčištěna celá plocha, používá robot Roomba tuto mapu, podle které sleduje, kde již byl, a kde ještě ne.

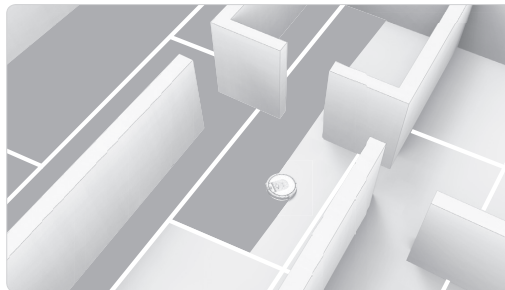
Poznámka:

Je možné, že se robot Roomba přesune do jiné místnosti, ještě než dokončí úklid v první. To je dáno rozložením místností. Nemějte obavy, robot Roomba se vrátí, než úkol dokončí, aby uklídl oblasti, které vynechal.

2. V průběhu čistícího cyklu se robot Roomba průběžně dotýká rohů místností a nohou židlí a dalšího nábytku.

3. Robot Roomba pokračuje, dokud nevyčistí celé podlaží vašeho domova. Pokud klesne kapacita baterie ještě před koncem čištění, vrátí se robot zpět na stanici Home Base, aby se nabil. Poté, co se baterie nabije, vrátí se robot Roomba automaticky zpět k práci a čištění dokončí.

4. Když robot Roomba dokončí čištění, vrátí se zpět na stanici Home Base, aby se nabil.




*** Poznámka:**

- Pro vymazání paměti již vyčištěných míst během čištění stiskněte a 3 sekundy podržte tlačítko CLEAN, dokud nezhasnou kontrolky robota Roomba.
- Když robot Roomba narazí na oblast vysokého výskytu nečistot, bude se tam pohybovat dopředu a dozadu, aby tuto oblast vyčistil co nejpečlivěji. Robot Roomba v takovém případě rozsvítí kontrolku Detekce nečistot (Dirt Detect™) (Q).

iRobot

CZ

Program SPOT (Čištění na místě)

Když zvolíte program SPOT, robot Roomba se pohybuje po spirále do vzdálenosti zhruba jeden metr a poté se po spirále vrátí zpět do výchozího bodu a důkladně uklidí danou oblast. V režimu SPOT robot Roomba zvýší svůj výkon, aby dané místo vyčistil co nejlépe (pouze u modelů s funkcí CarpetBoost). Pokud chcete aktivovat program SPOT, umístíte robota Roomba na místo, kde se nacházejí nečistoty, a na robotovi stisknete tlačítko  (Čištění na místě).



Předvolby úklidu

Robot Roomba má různé možnosti nastavení, díky kterým si můžete zvolit, jak robot Roomba vyčistí váš domov. Tato nastavení jsou přístupná pouze z aplikace iRobot HOME.



CZ

Poznámka:

- Životnost baterie a doba čištění se liší podle toho, jaké je zvoleno nastavení čištění
- Vybraná nastavení se vztahují jak na manuální, tak naplánované čištění.

1. Funkce Carpet Boost (Čištění koberců): Při úklidu koberců zvýší robot Roomba automaticky výkon, aby zajistil intenzivnější čištění. Při čištění tvrdých povrchů snižuje robot Roomba sací výkon, aby snížil spotřebu energie, přestože stále podává výborný čistící výkon. Funkce Carpet Boost (Čištění koberců) je ve výchozím nastavení zapnuta. Na některých typech koberců se nemusí funkce Carpet Boost automaticky aktivovat nebo se aktivuje pouze na některých místech a naopak může být aktivována i na některých typech tvrdých podlah. (Funkcí CarpetBoost disponují pouze vybrané modely.)

2. Počet čistících přejetí: Ve většině případů odstraní robot Roomba špínu a nečistoty hned prvním přejetím každé oblasti vašeho domova. Čištění pomocí dvojitého přejetí je vhodné pro domovy s domácími zvířaty nebo pro pravidelný hlubkový úklid. Počet přejetí pro čištění je automaticky nastaven na jedno.

3. Funkce Edge Clean (Čištění podél stěn): Když robot Roomba dokončí čištění otevřených prostor na podlaze, aktivuje funkci Edge Clean, aby uklidil podél stěn a okolo nohou nábytku. Pokud chcete uklidit rychleji, můžete funkci Edge Clean vypnout. Funkce Edge Clean je ve výchozím nastavení zapnuta.

Důležité: V případě, že vypnete funkci Edge Clean (Čištění podél stěn), může se stát, že robot Roomba nevyčistí celou plochu podlahy.

Nastavení robota pro případ plného sběrného koše:

Robot Roomba pozná, když je sběrný koš plný. Jsou dvě možnosti, co by měl robot Roomba dělat, když je sběrný koš plný

1. Dokončit úkol: I když je sběrný koš plný, robot Roomba bude pokračovat, dokud neprojde celý prostor. Po vyprázdnění sběrného koše může robot Roomba přijmout nový úkol. Při plném sběrném koši je jako výchozí možnost nastaveno „Dokončit úkol“

2. Ihned pozastavit:

Jakmile je sběrný koš naplněn, vrátí se robot Roomba na místo, kde začal a pozastaví čištění. Jakmile je sběrný koš vyprázdněn, stiskněte tlačítko CLEAN pro pokračování. Pokračovat v úklidu lze do 90ti minut od přerušení, poté je úklid zrušen.

Poznámka:

1. Pokud se kontrolka plného sběrného koše (🗑️) rozsvítí v průběhu čištění, můžete čistící úkol pozastavit, sběrný koš vyprázdnit a poté pokračovat v čištění. 2. Pokud kontrolka plného sběrného koše (🗑️) svítí, ale sběrný koš se nezdá být plný, přečtěte si návod na čištění senzoru plného sběrného koše na straně 22.

iRobot Roomba série 900 - popis

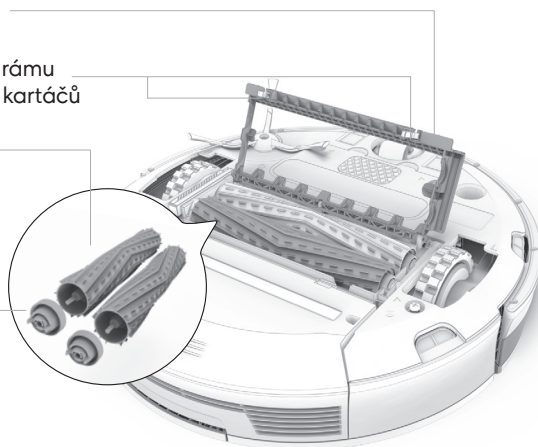
Čistící hlava a součásti

Rám
sběrných
kartáčů

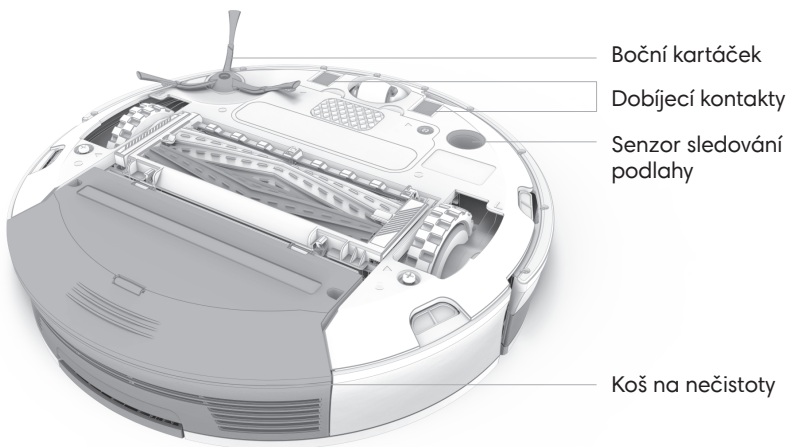
Západky rámu
sběrných kartáčů

Sběrné
kartáče

Ložiska
sběrných
kartáčů



Pohled zdola



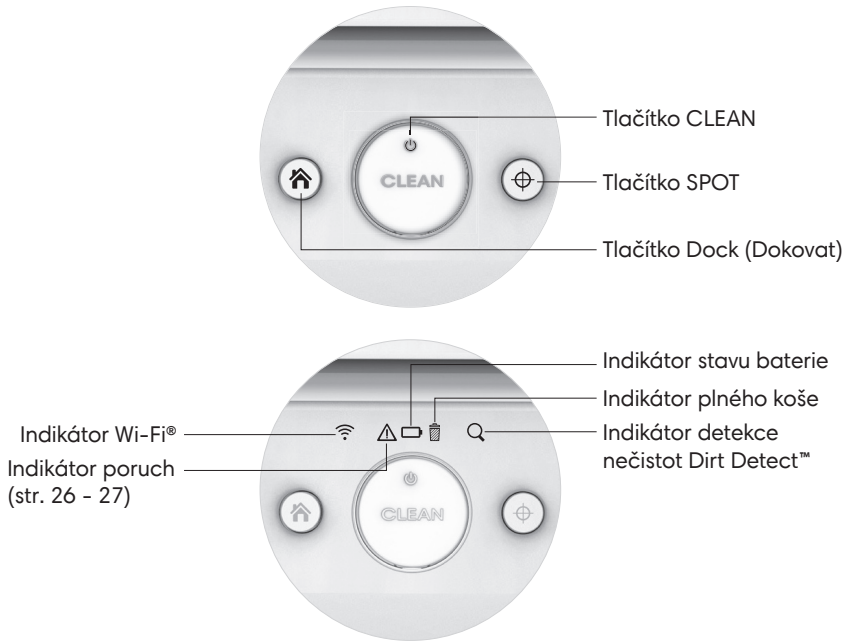
Boční kartáček

Dobíjecí kontakty

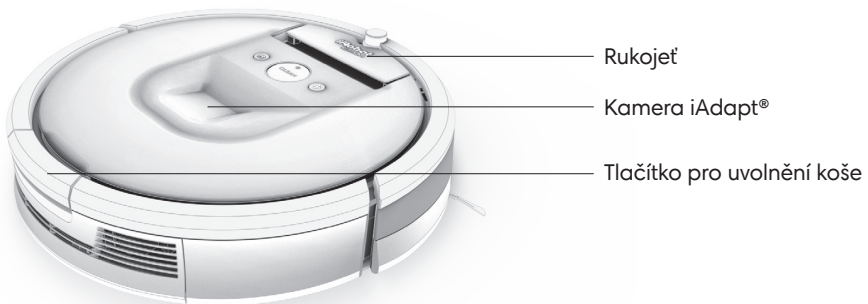
Senzor sledování
podlahy

Koš na nečistoty

Tlačítka a kontrolky



Pohled shora



Tipy pro co nejlepší výkon

Obecné tipy

- Použijte virtuální zdi (Virtual Wall®), aby robot Roomba čistil tam, kde chcete – a abyste mu zabránili v čišťení tam, kde si to nepřejete (Informace o dvojitým režimu virtuální zdi najdete na straně 17).
- Před čišťením z podlahy sesbírejte poházené předměty (např. oblečení, hračky atd.).
- Po každém použití vyprázdněte sběrný koš robota Roomba a vyčistěte jeho filtr.
- Abyste podlahy udrželi v dobrém stavu, používejte robota Roomba denně.

Úklid podlahy v domácnostech se silně línajícími domácími mazlíčky

V domácnostech se silně línajícími domácími mazlíčky se může koš robota Roomba rychle naplnit srstí nebo chlupy. Robotu Roomba můžete pomoci tak, že úklid naplánujete často a budete vyprazdňovat sběrný koš, když se rozsvítí indikátor plného koše (🗑️) – k čemuž může dojít i během úklidu.

Umístění stanice Home Base

Umístěte stanici Home Base do otevřeného a přehledného prostoru. Doporučujeme vám, abyste ponechali okolo stanice Home Base následující volný prostor:

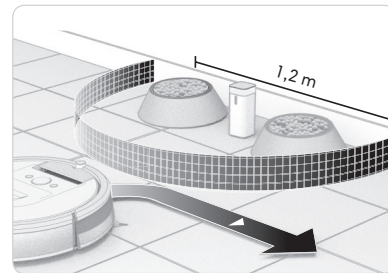
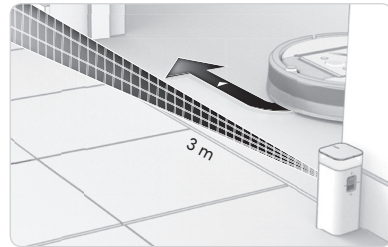
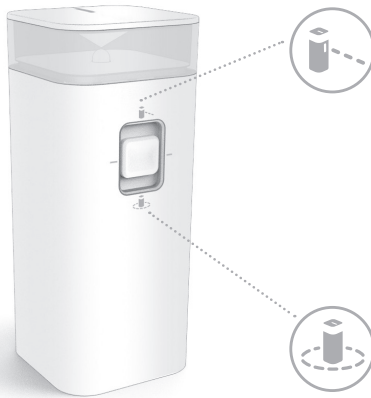
- Nejméně 0,5 metru na každé straně stanice Home Base.
- Nejméně 1 metr před stanicí Home Base. Neměl by zde být nábytek jako stoly a židle.
- Nejméně 1 metr mezi stanicí Home Base a jakýmkoli schody.
- Nejméně 2,5 metru od zábran virtuální zdi (Virtual Wall).

Abyste robotovi Roomba umožnili co nejefektivnější čišťení, mějte stanici Home Base umístěnou na rovné podlaze a kolmo ke zdi. Pokud umístíte stanici Home Base šikmo, bude se robot Roomba pohybovat diagonálním pohybem vůči stěně. Stanici Home Base mějte vždy zapojenou v elektrické zásuvce. Je-li stanice Home Base zapojena, její kontrolka bliká a značí, že stanice je připojena k el. zdroji. Stanici Home Base umístěte v místě, které je trvale pokryto Wi-Fi®. Díky tomu bude moci robot Roomba přijímat pokyny z aplikace iRobot HOME. Pokud má v místě signál Wi-Fi® vaše mobilní zařízení, měl by signál být dostatečně silný i pro robota Roomba.



Virtuální zed' (Virtual Wall) - nastavení režimu

Dvojitý režim zábran virtuální zdi (Virtual Wall) (volitelné příslušenství) udržuje robota Roomba v oblastech, které si přejete vyčistit – a mimo oblasti, které si vyčistit nepřejete. Můžete si vybrat jedno ze dvou nastavení, podle toho, jak svůj domov potřebujete vyčistit:



Režim virtuální zed' (Virtual Wall): Pokud je vypínač v pozici „nahore“ (☑), přístroj funguje jako virtuální zed' (Virtual Wall). Virtuální zed' můžete nastavit k blokování průchodu na vzdálenost přibližně tři metry. Virtuální zed' (Virtual Wall) vytváří neviditelnou bariéru ve tvaru kužele, kterou vidí pouze robot Roomba.

Poznámka: Zábрана se rozšiřuje, čím více se vzdaluje od přístroje (viz obrázek).

Režim ochranné zóny: Pokud je vypínač v pozici „dole“ (☐), vytváří přístroj ochrannou zónu, do které robot Roomba nevstoupí. Tím zabráníte robotu Roomba, aby narazil do předmětů, které chcete chránit (např. miska s jídlem pro psa nebo váza) nebo aby přešel do míst, kde si ho nepřejete (např. v rohu nebo pod stolem). Ochranná zóna je neviditelná a sahá maximálně 60 centimetrů od středu přístroje.

iRobot

CZ

Pokyny pro použití

V horní části je okolo virtuální zdi světelný kruh. Když zapnete virtuální zeď nebo zvolíte nový režim, kruh pětkrát zabliká. Zvolte požadovaný režim. Až kruh přestane blikat, položte virtuální zeď na požadované místo na podlaze. Kruh zůstane vypnutý, dokud nebude potřeba vyměnit baterie (2 baterie AA).

Když robota nepoužíváte

Mezi čistícími cykly můžete ponechat virtuální zeď zapnutou na jejím místě na podlaze.

Poznámka:

Při normálním používání vydrží baterie 8–10 měsíců. Pokud nebudete virtuální zeď (Virtual Wall) používat delší čas a rádi byste ji uklidili, nezapomeňte ji nastavit do pozice vypnuto (OFF) (uprostřed) a vyjmout baterie, abyste zabránili jejich vytečení.



Pravidelná péče o robota

Chcete-li udržet co nejvyšší výkon robota Roomba, měli byste provádět následující údržbu: Všimnete-li si, že Roomba sbírá méně smetí na podlaze, vyprázdníte sběrný koš a vyčistíte filtr a sběrné kartáče.

Součást	Frekvence údržby	Frekvence výměny
sběrný koš	Jednou za dva měsíce	-
filtr	jednou týdně (dvakrát týdně v domácnostech s domácími mazlíčky)	každé 2 měsíce
senzory plného sběrného koše	jednou za 2 týdny	-
přední kolečko boční kartáček senzory proti pádu ze schodů dobíjecí kontakty kamera iAdapt senzor sledování podlahy	jednou měsíčně	-
sběrné kartáče	Jednou za dva měsíce (jednou za měsíc v domácnostech s domácími mazlíčky).	každých 6–12 měsíců

Poznámka:

Společnost iRobot vyrábí různé náhradní části a díly. Pokud si myslíte, že potřebujete vyměnit nějakou součástku, kontaktujte tým zákaznické podpory společnosti iRobot a požádejte o další informace.

Vyprázdnění sběrného koše robota Roomba:

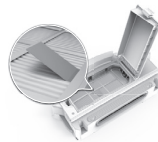


- 1 Stiskněte tlačítko pro uvolnění sběrného koše a vyjměte ho.



- 2 Pro vyprázdnění koše otevřete dvířka sběrného koše.

Čištění filtru robota Roomba:



- 1 Vyměňte filtr zatažením za žluté poutko.



- 2 Vysypte smetí tak, že poklepete filtrem o odpadkový koš. Filtr nikdy neumývejte vodou.

⚠ Důležité: Dvířka filtru nepůjdou zavřít, dokud nebude filtr vložen zpět. Vložte filtr žlutým poutkem nahoru.

Pravidelná péče o robota (pokračování)

Čištění senzorů plného sběrného koše robota Roomba:

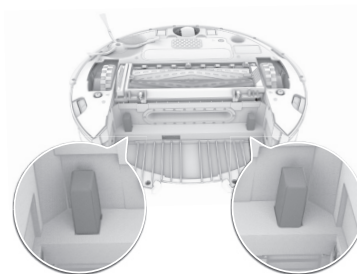
1

Vyjměte a vyprázdněte sběrný koš.



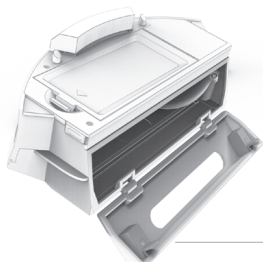
2

Všechny senzory otřete čistým, suchým hadříkem.



3

Očistěte vnitřní a vnější okénka senzorů na sběrném koši čistým a suchým hadříkem.



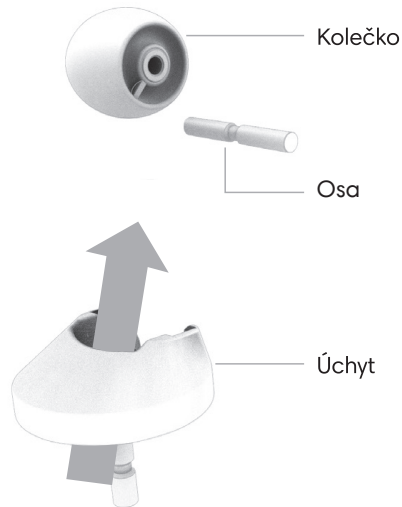
Vnitřní okénka
senzorů.



Vnější okénka

Čištění otočného kolečka robota Roomba:

- 1 Pevně zatáhněte za přední kolečko a vyjměte je.
- 2 Odstraňte veškeré nečistoty z vnitřku kolečka.
- 3 Protočte kolečko v ruce. Pokud se kolečko neotáčí, vyjměte ho z úchytu, pevným zatlačením vysuňte osu a vyčistěte veškeré vlasy nebo chlupy na ní namotané.
- 4 Poté vraťte všechny části na místo. Ujistěte se, že je kolečko zacvaknuto na svém místě.



Čištění bočního kartáčku robota Roomba:

- 1 K povolání šroubku použijte plochý nebo křížový šroubovák.
- 2 Tahem sundejte boční kartáček, vyčistěte ho a důkladně vyčistěte prostor pod ním v okolí bílé hřídelky. Poté kartáček vraťte zpět a s citem dotáhněte šroubek.
Dejte pozor, abyste nestrhli závit

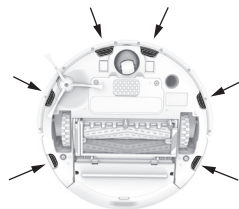


Pravidelná péče o robota (pokračování)

Čištění senzorů proti pádu ze schodů a dobíjecích kontaktů:

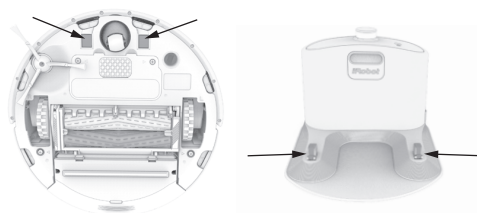
1

Očistěte senzory robota Roomba proti pádu ze schodů čistým a suchým hadříkem.



2

Nabíjecí kontakty na robotovi Roomba a stanici Home Base utřete čistým a suchým hadříkem.



Čištění senzoru sledování podlahy:

Převraťte robota Roomba a pomocí čistého a suchého hadříku z mikrovláknna nebo jemné bavlny otřete všechny nečistoty, které se nahromadily okolo otvoru pro senzor na pravé straně spodního povrchu. Nestříkejte čisticí prostředky přímo do otvoru pro senzor.



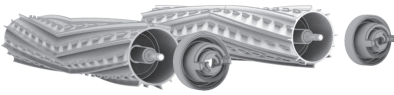
Čištění sběrných kartáčů robota Roomba:

1

Zmáčkněte žluté západky krytu sběrných kartáčů a kryt odklopte a vyjměte všechny nečistoty.

**2**

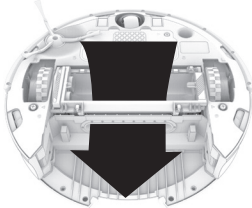
Vyjměte sběrné kartáče a tahem sundejte žlutá ložiska kartáčů. Odstraňte vlasy a nečistoty, které se pod krytkami a kolem kovových os nahromadily.

**3**

Odstraňte vlasy a nečistoty ze čtvercových a šestiúhelníkových plastových hřidelí na opačné straně sběrných kartáčů. Vraťte krytky sběrných kartáčů.

**4**

Vyčistěte sací otvor robota Roomba.

**5**

Vraťte sběrné kartáče. Barvy a tvary paciček sběrných kartáčů odpovídají barvě a tvaru ikon sběrných kartáčů, které jsou na čisticí hlavě modulu.

Informace o skladování a nabíjení baterie

Chcete-li dosáhnout nejlepších výsledků, používejte pouze baterii iRobot Li-Ion, která se dodává s robotem Roomba. I když bude robot Roomba se staršími modely baterií fungovat, bude jeho výkon omezen.

Baterie Li-Ion

Důležité: Baterie Li-Ion a výrobky, které obsahují baterie Li-Ion, se řídí přísnými podmínkami pro převoz. V případě, že potřebujete výrobek poslat (včetně baterie) z důvodu opravy, cestování nebo z jiných důvodů, MUSÍTE respektovat následující přepravní předpisy:

- Vyjměte z výrobku baterii Li-Ion.
- Na kovové kontakty nabíjení nalepte kousek lepenky.
- Znovu vložte baterii (s lepenkou) do výrobku a zajistěte dvířka baterie.
- Zabalte výrobek do originálního obalu nebo do vlastního obalu tak, abyste zajistili, že se nebude během převozu v obalu pohybovat.
- Posílejte pouze pozemní dopravou (ne letecky).

Nabíjení baterie

Abyste prodloužili životnost baterie, nechávejte robota Roomba stále ve stanici Home Base.

Problémy při nabíjení

Pokud při nabíjení robota Roomba nastane nějaká chyba, začne mu blikat kontrolka pro řešení problémů (⚠) a uslyšíte zřetelnou chybovou zprávu o nabíjení. Čas od času se mohou objevit problémy s nabíjením u neoriginálních baterií. Zkontrolujte, že používáte originální baterii Li-Ion pro iRobot a podívejte se na aplikaci iRobot HOME nebo navštivte www.irobot.cz.

Skladování baterie

Pokud nebudete robota Roomba používat delší dobu, plně nabijte baterii, vyjměte ji z robota a uložte na chladném a suchém místě. Z důvodu bezpečnosti doporučujeme přelepit kontakty baterie lepicí páskou.

Likvidace baterie

Další informace o recyklaci a likvidaci baterií získáte od místních nebo oblastních úřadů.

Vyjmutí baterie

Při vyjmutí a opětovném vložení baterie postupujte takto:

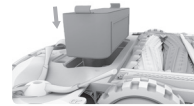
1

Odšroubujte dva šrouby na dvířkách baterie. Vyměňte dvířka a baterii.



2

Znovu vložte baterii s nálepkou a poutky směřujícími vzhůru.



3

Vraťte na místo dvířka baterie a dva šrouby. Až budete vracet baterii na místo, buďte opatrní, abyste do dvířek baterie nepřivřeli boční kartáček.



Diagnostika problémů

Když je něco špatně, robot Roomba vám dá vědět pomocí dvojtónového pípnutí a následně pomocí mluveného hlasu. Také se rozsvítí kontrolka (⚠) diagnostiky problémů. Při řešení problémů vám pomůže tabulka vpravo. Tyto informace o tom, jak řešit problémy, společně s detailní podporou a videa najdete v aplikaci iRobot HOME a online. Nepodaří-li se vám problém vyřešit, navštivte stránku www.irobot.cz/podpora.

Zopakování chybové zprávy

Chybové hlášení robota Roomba zopakujete stisknutím tlačítka CLEAN. Když je robot Roomba zapnutý, můžete hlášení zopakovat též stisknutím nárazníku.

Pokyny pro restartování

Některé chyby lze vyřešit restartováním robota Roomba. Chcete-li robota Roomba restartovat, stiskněte tlačítko CLEAN a podržte ho 10 vteřin, než se všechny kontrolky rozsvítí, a poté stisk uvolníte. Když tlačítko CLEAN uvolníte, uslyšíte tón signalizující úspěšné restartování.

* Poznámka:

V případě, že používáte funkci plánování úklidu, po restartování otevřete aplikaci iRobot HOME, abyste se ujistili, že plán úklidu zůstal nezměněn.



iRobot



Robot Roomba zabliká a řekne...	Pravděpodobná příčina...	Jak postupovat
Chyba 1 Vlevo/Vpravo. Položte robota Roomba na rovný povrch a pak ho restartujte stisknutím tlačítka CLEAN.	Robot Roomba se zasekl a jeho levé nebo pravé kolo visí ve vzduchu.	Zkontrolujte, zda jsou kolečka robota Roomba pevně na podlaze. Pokud je robot Roomba na nějaké překážce nebo visí nad mezerou, spusťte jej na novém místě. Zatlačte kola tam a zpět a zkontrolujte, že se obě volně otáčí.
Chyba 2 Vyčistěte sběrné kartáče robota Roomba a pak ho restartujte stisknutím tlačítka CLEAN.	Hlavní sběrné kartáče robota se neotáčí.	Vyjměte a vyčistěte sběrné kartáče, jejich ložiska a prostor pod ložisky, viz. údržba na str. 23.
Chyba 5 Vlevo/Vpravo. Vyčistěte kolečka robota Roomba a pak ho restartujte stisknutím tlačítka CLEAN.	Robotovi Roomba se zaseklo levé nebo pravé kolo.	Pokud se robot Roomba zasekl, uvolněte ho a spusťte jej na novém místě. Vyčistěte postranní kola robota Roomba od chlupů a nečistot. Zatlačte kola tam a zpět a zkontrolujte, že se obě volně otáčí.
Chyba 6 Přesuňte robota Roomba na nové místo a pak ho restartujte stisknutím tlačítka CLEAN.	Senzory proti pádu ze schodů robota jsou špinavé, robot visí nad schodem nebo se zasekl na tmavém povrchu.	Pokud robot Roomba visí nad mezerou nebo je na tmavém povrchu, spusťte jej na novém místě. V opačném případě mu očistěte senzory suchým hadříkem.
Chyba 8 Pro náповědu otevřete aplikaci iRobot.	Ventilátor robota Roomba se zasekl nebo má ucpaný filtr.	Vyjměte a vyprázdněte koš robota Roomba a vyčistěte filtr, viz. údržba na str. 19.
Chyba 9 Klepněte na nárazník robota Roomba a pak ho restartujte stisknutím tlačítka CLEAN.	Nárazník robota je zaseknutý nebo jsou zašpiněné senzory	Opakovaně silněji poklepejte na nárazník robota, aby se uvolnily nečistoty, které pod ním mohly uváznout
Chyba 10 Vlevo/Vpravo. Pro náповědu otevřete aplikaci iRobot.	Levé nebo pravé kolečko se neotáčí.	Pokud se robot Roomba zasekl, uvolněte ho a spusťte jej na novém místě. Vyčistěte postranní kola robota Roomba od chlupů a nečistot. Zatlačte kola tam a zpět a zkontrolujte, že se obě volně otáčí.
Chyba 11 Pro náповědu otevřete aplikaci iRobot.	Sběrný koš nepracuje správně	Vyjměte a vyprázdněte koš robota Roomba a vyčistěte filtr, viz. údržba na str. 19. Pokud problém přetrvává, kontaktujte autorizovaný servis, který Vám poradí jak postupovat.
Chyba 14 Znovu nasadte koš robota Roomba a pak ho restartujte stisknutím tlačítka CLEAN.	Sběrný koš má špatný elektrický kontakt s robotem	Vyjměte a znovu vložte sběrný koš. Vyčistěte kovové kontakty na sběrném koši a odpovídající kontakty na robotu pomocí suchého hadříku.
Chyba 15 Stiskněte CLEAN pro restart	Provozní závada	Stiskněte CLEAN abyste spustili nový úklid. Pokud problém přetrvává, kontaktujte autorizovaný servis, který Vám poradí jak postupovat.



<p>Chyba 16 Položte robota Roomba na rovný povrch a pak ho restartujte stisknutím tlačítka CLEAN.</p>	<p>Robot Roomba začal úkol, když se pohyboval nebo byl nakřivo, nebo do něj něco narazilo, když byl zapnutý.</p>	<p>Přesuňte robota Roomba na rovný povrch a pak ho restartujte stisknutím tlačítka CLEAN. Nepřesouvejte robota zatímco mačkáte tlačítko CLEAN nebo když je v provozu.</p>
<p>Chyba 17 Pro nápovědu otevřete aplikaci iRobot.</p>	<p>Robot Roomba nemůže dokončit úkol, protože má zablokovanou cestu.</p>	<p>Ujistěte se, že v místnosti je dost světla pro orientaci robota. K této chybě může přispět i nadměrný nepořádek. Zajistěte, aby robot Roomba nezavřel dveře, které by mu mohly zablokovat cestu. Očistěte průhledné okno na horní straně povrchu robota čistým a suchým hadrem. Převratte robota Roomba a vyčistěte senzor sledování podlahy (viz strana 24).</p>
<p>Chyba 18 Pro nápovědu otevřete aplikaci iRobot.</p>	<p>Robot Roomba se nemůže vrátit do místa, kde začal uklízet.</p>	<p>Ujistěte se, že v okolí dobíjecí základny nejsou žádné překážky. Očistěte dobíjecí kontakty na dobíjecí základně Home Base i na robotu (str. 22) a zkontrolujte umístění základny (str. 16).</p>

Prohlášení o shodě

Toto prohlášení o shodě se vydává na výlučnou odpovědnost výrobce:

Společnost iRobot, 8 Crosby Drive, Bedford, MA 01730, USA

tímto prohlašuje, že výrobky:

robotický vysavač s integrovaným dokem/nabíječkou a příslušenství

Identifikační číslo:

iRobot Roomba série 800/900, Modely: 8XXY; kde XX = 00–90, Y = mezera, a–z; s externím zdrojem energie / nabíječkou (model 17063) nebo integrovaným dokem / nabíječkou (model 17064), maják a ovladač bezdrátového ovládacího centra (WWC) pro sérii 800 a virtuální zeď pro sérii 900.

jsou v souladu a otestovány dle ustanovení následujících směrnic EU, pokud jsou nainstalovány v souladu s instalačními instrukcemi dle produktové dokumentace. Konstrukční a technická dokumentace je uložena na adrese 8 Crosby Drive, Bedford, MA 01730, USA.

Směrnice o zařízeních nízkého napětí 2014/35/EU:

EN 60335-1:2012

Elektrické spotřebiče pro domácnost a podobné účely – Bezpečnost – část 1: Obecné požadavky

EN 60335-2-2:2010 + A1:2012

Elektrické spotřebiče pro domácnost a podobné účely – Bezpečnost – část 2 – 2: Zvláštní požadavky na vysavače pro mokré a suché čištění

EN 60335-2-29:2004 + A1:2004 + A2:2010

(pouze externí zdroj energie) Elektrické spotřebiče pro domácnost a podobné účely – Bezpečnost – část 2 – 29: Zvláštní požadavky na nabíječky baterií

EN 62233:2008

Metody měření elektromagnetických polí spotřebičů pro domácnost a podobných přístrojů vzhledem k expozici osob

Směrnice RoHS o nebezpečných látkách 2011/65/EU

EN 62321:2009

Elektrotechnické výrobky – Stanovení úrovně šesti látek s omezeným používáním (olovo, rtuť, kadmium, šestimocný chrom, polybromované bifenyly, polybromované difenylethery)

Směrnice o rádiových zařízeních 2014/53/EU:

Pro modely robota Roomba série 800, které obsahují modul RF 4123659, a pro všechny modely robota Roomba série 900.

ETSI EN 300 328 V1.8.1

Elektromagnetická kompatibilita a rádiové spektrum (ERM); širokopásmové přenosové systémy – Zařízení pro přenos dat pracující v pásmu ISM 2,4 GHz a používající techniky širokopásmové modulace – Harmonizovaná EN pokrývající základní požadavky článku 3.2 Směrnice R&TTE

ETSI EN 301 489-1 V1.9.2,

změněné ETSI EN 301 489-17 V2.2.1 Elektromagnetická kompatibilita a rádiové spektrum (ERM); Norma pro elektromagnetickou kompatibilitu (EMC) rádiových zařízení, část 17: Zvláštní podmínky pro systémy širokopásmového přenosu dat

Směrnice EMC 2014/30/EU

EN 55014-1:2006 + A1:2009 + A2:2011

Elektromagnetická kompatibilita – Požadavky na spotřebiče pro domácnost, elektrické nářadí a podobné přístroje – Část 1: Emise

EN 55014-2:1997 +A2:2008

Elektromagnetická kompatibilita – Požadavky na spotřebiče pro domácnost, elektrické nářadí a podobné přístroje – Část 2: Odolnost – Norma skupiny výrobků

EN 61000-3-2:2006 + A1:2009 + A2:2009

Elektromagnetická kompatibilita (EMC) – Část 3-2: Meze – Meze pro emise harmonického proudu (zařízení se vstupním fázovým proudem ≤ 16 A)

EN 61000-3-3:2008

Elektromagnetická kompatibilita (EMC) – Část 3-3: Meze – Omezování změn napětí, kolísání napětí a flikru v rozvodných sítích nízkého napětí pro zařízení se jmenovitým fázovým proudem ≤ 16 A, které není předmětem podmíněného připojení Tento přístroj splňuje část 15 předpisů FCC. Na provoz se vztahují následující dvě podmínky: (1) Toto zařízení nesmí způsobovat škodlivé rušení a (2) toto zařízení musí přijmout jakékoli rušení, včetně rušení, které může způsobit nežádoucí provoz.

www.irobot.cz



© 2015 iRobot Corporation, 8 Crosby Drive, Bedford, MA 01730 USA | Všechna práva vyhrazena. iRobot, Roomba, iAdapt, Home Base a Virtual Wall jsou registrované ochranné známky společnosti iRobot Corporation. Dirt Detect je ochrannou známkou společnosti iRobot Corporation. App Store je registrovaná ochranná známka společnosti Apple v USA a dalších zemích. Google Play je registrovaná ochranná známka společnosti Google. Wi-Fi a logo Wi-Fi jsou ochranné registrované známky obchodního sdružení Wi-Fi Alliance.

Patenty USA: www.irobot.com/patents | Další patenty jsou v řízení. WC: 4488651

www.irobot.cz

29

ZÁRUČNÍ LIST

Výrobce	iRobot
Autorizovaný servis	Certus Mercatus spol. s r.o. Areál Westpoint, U Silnice 949/11 161 00 Praha 6 tel.: +420 840 111 220 e-mail: reklamace@mercatus.cz

Vyplní prodejce

Název výrobku	
Sériové číslo	
Datum prodeje	
Razítko prodejce	

Záznam o záručních opravách

Do opravy předáno dne	Převzal podpis	Opraveno dne	Číslo oprav. listu	Podpis

1. Na výrobek poskytujeme záruku 24 měsíců ode dne prodeje spotřebiteli. Opravy v záruční době provádíme bezplatně.
2. Záruka a bezplatná oprava se vztahuje na vady vzniklé prokazatelně následkem vadného materiálu, chybné konstrukce nebo špatného provedení.
3. Záruka a bezplatná oprava se nevztahuje na vady způsobené dopravou, nedodržením pokynů k obsluze uvedených v návodu, špatnou údržbou, mechanickým poškozením, zásahem do spotřebiče, nebo závady způsobené elektrickou instalací, která neodpovídá ČSN, stejně jako závady způsobené nesprávným zapojením.
4. Záruka se nevztahuje na opotřebení filtrů, kartáčů, baterie, gumových částí, dezénu kol apod.
5. Životnost baterie je minimálně 6 měsíců.

Autorizovaný servis: tel.: +420 840 111 220 (7:30 - 15:30)
e-mail: reklamace@mercatus.cz

**Případné reklamace řešte prosím přímo se servisním střediskem,
viz. kontakt na autorizovaný servis.**

iRobot® Roomba®

Felhasználói kézikönyv
900-as széria
HU



www.irobot.hu



Üdvözöljük!

Tisztelt iRobot® Roomba® tulajdonos!

Köszönjük, hogy az új generációs iRobot Roomba robotporszívót választotta. Ezzel csatlakozik vásárlóink világszerte több millió embert számláló, folyamatosan bővülő, rendkívül különleges közösségéhez, amelynek tagjai most fedezik fel, mennyire hasznos, kényelmes és egyszerű a háztartási robotok használata.

Kérjük szánjon egy kis időt az útmutató áttanulmányozására, hogy megismerkedjen az iRobot Roomba 980-as modellel. Ha további kérdése lenne, látogassa meg a weboldalunkat a www.irobot.hu címen, ahol további hasznos információkat talál.

Köszönjük, hogy a mi termékünk vásárlása mellett döntött.

- Amennyiben kérdése van, hívja az iRobot Ügyfélszolgálatát. Kérjen segítséget a hivatalos szervizünktől, vagy nézze meg a bemutató videókat a weboldalunkon.

Takarítson kevesebbet, éljen többet!

Colin Angle

az iRobot Corporation igazgatótanács elnöke,
elnök-vezérigazgatója és társalapítója

Tartalomjegyzék

A biztonsággal kapcsolatos fontos információk.....	5
Beállítási útmutató.....	7
Miért töltsse le az iRobot® HOME alkalmazást?.....	8
Használati útmutató az alapvető műveletekhez	9
Hogyan takarítja ki a Roomba® az otthonát?.....	11
Az iRobot Roomba 900-as felépítése	14
Tippek a teljesítmény optimalizálásához.....	16
Virtual Wall® kétüzemmódú virtuális fal.....	17
A robot rendszeres karbantartása.....	19
Az akkumulátorral és a töltéssel kapcsolatos tudnivalók.....	24
Hibaelhárítás	25
Megfelelőségi nyilatkozat	28
Jótállási jegy.....	30

A biztonsággal kapcsolatos fontos információk

A KÉSZÜLÉKET GYERMEKEK, VALAMINT CSÖKKENT FIZIKAI, ÉRZÉKELÉSI VAGY SZELLEMI KÉPESSÉGEKKEL RENDELKEZŐ SZEMÉLYEK, ILLETVE ILYEN IRÁNYÚ TAPASZTALATTAL ÉS TUDÁSSAL NEM RENDELKEZŐ SZEMÉLYEK CSAK FELÜGYELET MELLETT AMENNYIBEN A KÉSZÜLÉK BIZTONSÁGOS HASZNÁLATÁRA VONATKOZÓ ÚTMUTATÁST KAPTAK, ÉS MEGÉRTETTÉK AZ AZZAL JÁRÓ VESZÉLYEKET. NE HAGYJA, HOGY A GYERMEKEK JÁTSZANAK A KÉSZÜLÉKKEL. A KÉSZÜLÉK TISZTÍTÁSA ÉS KARBANTARTÁSA GYERMEKEK SZÁMÁRA FELÜGYELET NÉLKÜL TILOS.

VIGYÁZAT: NE SZERELJE SZÉT A ROBOT ELEKTRONIKÁJÁT, AKKUMULÁTORÁT VAGY BEÉPÍTETT DOKKOLÓS TÖLTŐJÉT, MÁS NÉVEN A HOME BASE-T. NINCS BENNÜK JAVÍTHATÓ ALKATRÉSZ. A JAVÍTÁST VÉGEZTESSE SZAKKÉPZETT SZEMÉLYVEL. ÜGYELJEN ARRRA, HOGY A GÉPHEZ TARTOZÓ DOKKOLÓ ÉS TÖLTŐÁLLOMÁS NÉVLEGES FESZÜLTSEGE MEGEGYEZZEN A SZABVÁNYOS HÁLÓZATI ALJZAT FESZÜLTSGÉVEL.

A sérülés vagy kár kockázatának csökkentése érdekében mindig tartsa szem előtt ezeket a biztonsági óvintézkedéseket. a robot beállítása, használata és karbantartása során:

Általános biztonsági útmutató

- A robot használata előtt olvassa el a biztonsági és használati útmutatót.
- A biztonsági és használati útmutatót tegye el, később is szüksége lehet rá.
- Kövesse a roboton, az akkumulátoron, a Home Base® dokkoló és töltőállomáson, valamint a felhasználói kézikönyvben lévő figyelmeztetéseket.
- Kövesse a használati útmutatót.
- A javításokat hagyja az iRobot hivatalos szervizére.

A biztonsággal kapcsolatos fontos információk



Ez a szimbólum a terméken vagy a csomagoláson a következőket jelzi:

Az elektromos készülékeket ne vegyes háztartási hulladékként ártalmatlanítsa; használjon szelektív tárolókat. Forduljon a hatóságokhoz, és kérjen információt a rendelkezésre álló gyűjtőrendszerekről. Ha az elektromos készülékeket szemétkerakó telepeken ártalmatlanítja, veszélyes anyagok juthatnak a talajvízbe, és bekerülhetnek a táplálékláncba, veszélyeztetve ezzel az Ön egészségét és jólétét. Ha a gyűjtésről, az újrafelhasználásról és az újrahasznosítási programokról szeretne tájékozódni, kérjük, forduljon a hulladékártalmatlanításért felelős helyi vagy regionális szervekhez.

Felhasználással kapcsolatos korlátozások

- A robotot kizárólag beltérben használja.
- A robot nem játék. Ne üljön vagy álljon a készülékre.
- A kisgyermeket és a kisállatokat ne hagyja felügyelet nélkül ha a robotot használja.
- A robotot csak szobahőmérsékleten tárolja és használja.
- Az iAdapt kamerát kizárólag enyhén nedves ronggyal tisztítsa.
- Ne használja a készüléket égő vagy füstölő dolgok felszedésére.
- Ne használja a készüléket kifolyt fehérítőszer, festék, más vegyszer vagy nedves dolgok felszedésére.
- A készülék használata előtt vegye fel a földről a ruhákat, a lehullott papírt és a törékeny tárgyakat, és húzza fel a redőnyök és a függönyök zsinórjait valamint az elektromos kábeleket. Ha a készülék áthalad egy elektromos kábelen és magával rántja azt, előfordulhat, hogy valamit lever az asztalról vagy a polcra.
- Ha a tisztítandó helyiségben erkély is található, az erkélyt akadály segítségével el kell zárni, ezzel biztosítva a biztonságos működést.
- A készüléket rendeltetésszerűen csökkent fizikai, érzékelési vagy szellemi képességekkel rendelkező személyek (és gyermekek), illetve ilyen irányú tapasztalattal és tudással nem rendelkező személyek nem használhatják, kivéve felügyelet mellett, vagy ha a készülék használatára vonatkozó útmutatást kaptak a biztonságukért felelős személytől.
- Ügyelni kell, hogy a gyermekek ne játszanak a robottal. A készülék tisztítása és karbantartása gyermekek számára felügyelet nélkül tilos.
- Ne helyezzen semmit a robotra.
- Ügyeljen arra, hogy a robot önmagától mozog. Legyen óvatos, amikor a robot által takarított területen sétál, nehogy rálépjen a robotra.
- Ne használja a robotot olyan területeken, ahol csupasz elektromos aljzatok állnak ki a padlóból.

A biztonsággal kapcsolatos fontos információk

Akkumulátor és töltés

- Kizárólag szabványos hálózati aljzatról töltsse. A termék nem használható semmilyen típusú áramátalakítóval. Az áramátalakító használata azonnal érvényteleníti a garanciát.
- Csak újratölthető, eredeti iRobot által gyártott és jóváhagyott akkumulátorokat használjon.
- Ne használja a Home Base dokkoló és töltőállomást sérült csatlakozószinórral vagy dugóval. Ha a csatlakozószinór vagy a dugó sérült, meg kell javíttatni az iRobot hivatalos szervizével.
- Hosszabb idejű tárolás vagy szállítás idejére töltsse fel és vegye ki az akkumulátort a robotból és a tartozékokból.
- Csak beltéren töltsse.
- A robot Home Base dokkoló és töltőállomása túláramvéddel lehet ellátva.
- Soha ne érjen a Home Base dokkoló és töltőállomáshoz nedves kézzel.
- Mindig vegye le ki a robotot a Home Base dokkoló és töltőállomásról tisztítás vagy karbantartás előtt.
- Ügyeljen arra, hogy a géphez tartozó Home Base dokkoló és töltőállomás névleges feszültsége megegyezzen a szabványos hálózati aljzat feszültségével.
- A használt akkumulátorokat tegye lezárt műanyag zacskóba, és ártalmatlanítsa biztonságosan, a helyi környezetvédelmi előírások szerint.
- Minden használat előtt mindig ellenőrizze, hogy az akkumulátoron nincs-e sérülés vagy szivárgás jele. A sérült vagy szivárgó akkumulátorokat ne töltsse.
- Ha az akkumulátor szivárog, vigye vissza a hivatalos helyi iRobot Szervizközpontba ártalmatlanítás végett.
- Az akkumulátort ki kell venni a robotból ártalmatlanítás előtt.
- Az akkumulátorokat ne zúzza be és ne szerelje szét. Ne hevítse vagy ne tegye hőforrás közelébe az akkumulátort.
- Ne égesse el az akkumulátort. Ne zárja rövidre az akkumulátort.
- Ne mártsa folyadékba az akkumulátort.

A Roomba felhasználással kapcsolatos korlátozásai és biztonsággal kapcsolatos információi

- A Roomba készüléket csak száraz környezetben használja.
- Ne permetezzen vagy öntsön folyadékot a Roomba készülékre.

Beállítási útmutató

A Roomba robotporszívó első használatához kövesse az alábbi három egyszerű lépést. Bővebb használati útmutató a 9. oldalon található.

1. lépés: A Roomba aktiválása

- Egy rendezett területen helyezze a Home Base® dokkoló és töltőállomást vízszintes felületre a falnak támasztva. A Home Base optimális elhelyezésével kapcsolatban további tippeket talál a 16. oldalon.
- Dugja a vezeték egyik végét a Home Base dokkoló és töltőállomásba, a másik végét a fali aljzatba.
- Vegye le a sárga portartály betétet és az akkumulátor aktiváló szalagot a robot aljáról.
- Tegye a Roomba készüléket a Home Base-re, és ügyeljen arra, hogy a Home Base-en lévő fém töltőérintkezők illeszkedjenek a robot alján lévőkhöz.
- Ha a művelet sikerült, a készülék egy dallamot játszik le. Amikor a CLEAN gomb világít, a Roomba használatra kész.

2. lépés: Takarítási ciklus elindítása

- A Roomba felébresztéséhez nyomja meg egyszer a CLEAN gombot.
- A takarítási ciklus elindításához nyomja meg újra a CLEAN gombot.
- A Roomba egy teljes szintet kitakarít az otthonában egy takarítási ciklus alatt.
- Ha az akkumulátora kezd lemerülni a takarítási ciklus befejezése előtt, a Roomba visszatér a Home Base dokkoló és töltőállomásra és feltölti magát. Az akkumulátor teljes feltöltése után a Roomba automatikusan folytatja és befejezi a takarítási ciklust, és visszatér a Home Base-be.
- Ha a Home Base nem érhető el, a Roomba nem tudja feltölteni magát. Ekkor visszatér a kiinduló helyzetbe, és a takarítási ciklus véget ér.

* Megjegyzés:

A Roomba részben feltöltött akkumulátorral érkezik. Ha az akkumulátor teljes feltöltése előtt indít el egy takarítási ciklust, akkor előfordulhat, hogy a Roomba hamarabb visszatér a Home Base dokkoló és töltőállomásra, hogy feltöltse magát, mint majd a későbbi ciklusok során.

3. lépés: Az iRobot HOME alkalmazás letöltése

- Az iRobot HOME alkalmazás lehetővé teszi, hogy iOS vagy Android rendszerű eszköze segítségével a lehető legtöbbet kihozhassa Roomba készülékéből.
- Az iRobot HOME alkalmazásról a következő oldalon talál bővebb információt.
- Az iRobot HOME alkalmazás letöltéséhez keressen rá az „iRobot HOME” kifejezésre az App Store-ban vagy a Google Play™ Áruházban, vagy látogassa meg a következő címet: www.irobot.com/app.

* Megjegyzés:

Ha a beállítás közben további segítségre lenne szüksége, olvassa el az iRobot HOME alkalmazásban található hibaelhárítási lépéseket vagy lépjen kapcsolatba az ügyfélszolgálattal az alkalmazás parancsikonjain.

Miért töltsse le az iRobot HOME alkalmazást?

Az iRobot HOME alkalmazás lehetővé teszi, hogy Roomba készülékét összekösse otthoni Wi-Fi®-hálózatával, és iOS vagy Android rendszerű eszközeit használva az alábbi műveleteket az alkalmazás segítségével megtegye:

- Regisztrálja Roomba készülékét.
- Beütemezze, elindítsa, leállítsa vagy megszakítsa a takarítási ciklusokat bárholonnan.
- Testreszabja a takarítási beállításokat.
- Felügyelje a Roomba készülék tevékenységét.
- Elnevezze a Roomba készülékét.
- Hozzáférjen a beállítási útmutatóhoz.
- Automatikus szoftverfrissítéseket kapjon.
- Válaszokat kapjon a gyakran ismételt kérdésekre.
- Kapcsolatba lépjen az ügyfélszolgálattal.


Az alkalmazás letöltéséhez keressen rá az „iRobot HOME” kifejezésre az App Store-ban vagy a Google Play Áruházban, vagy látogassa meg a következő címet: www.irobot.com/app.

Használati útmutató az alapvető műveletekhez

Takarítás a Roomba készülékkel

Fontos: A Roomba első használata előtt aktiválnia kell az akkumulátort. Az útmutatót lásd az 1. lépésben: A Roomba aktiválása (6. oldal).

A Roomba felébresztéséhez nyomja meg egyszer a CLEAN gombot. A Roomba csipog egyet és a CLEAN gomb kigyullad.

- Takarítási ciklus elindításához nyomja meg újra a CLEAN gombot.
 - A Roomba egy teljes szintet kitakarít az otthonában egy takarítási ciklus alatt.
 - Ha az akkumulátora kezd lemerülni a ciklus befejezése előtt, a Roomba visszatér a Home Base dokkoló és töltőállomásra és feltölti magát. Az akkumulátor feltöltése után a Roomba automatikusan visszatér oda, ahol abbahagyta korábban a takarítást, és befejezi azt.
- A Roomba leállításához a takarítási ciklus közben nyomja meg a CLEAN gombot.
 - A takarítási ciklus folytatásához nyomja meg újra a CLEAN gombot.
 - Ha vissza szeretné küldeni a Roomba készüléket a Home Base dokkoló és töltőállomásra, nyomja meg a  DOCK gombot.
- A takarítási ciklus befejezéséhez és a Roomba készenléti módba állításához tartsa lenyomva a CLEAN gombot, amíg a Roomba kijelzőlámpái el nem alszanak.




*** Megjegyzés:**

A fent leírt műveleteket az iRobot HOME alkalmazásból is kezelheti.

Töltés a Home Base dokkoló és töltőállomáson

A Roomba a takarítási munka befejeztével, vagy ha az akkumulátora merülni kezd, visszatér a Home Base dokkoló és töltőállomásra, hogy feltöltse magát. Sikeres dokkolás esetén a Home Base állapotát jelző lámpa folyamatos zöld fényel világít, az akkumulátor kijelzőlámpája pedig villogni kezd, jelezve, hogy tölt:

- Ha a Roomba egy takarítási ciklus végeztével tér vissza feltölteni, egy dallammal jelzi a takarítási ciklus sikeres befejezését. A dokkolást követő egy percen belül a Roomba készenléti üzemmódba áll, és csak az akkumulátor kijelzőlámpája (□) világít, hogy jelezze a töltést.
- Ha a Roomba egy takarítási ciklus közepén tér vissza, hogy feltöltse magát, nem játsza le ezt a dallamot dokkoláskor és CLEAN gomb együtt villog az akkumulátor kijelzőlámpájával (□). Az iRobot HOME alkalmazásban látható a Roomba aktuális állapota is.
- Dokkoló és töltőállomás: amikor a Roomba a dokkolóállomáson tölt, a dokkoló kijelzője kb. 4 másodpercig zöldre vált, majd kialszik. Töltés alatt, egy percen belül minden jelzőfény kialszik.

Ha akarja, akár saját kezűleg is a Home Base-be küldheti a Roomba készüléket, ha megnyomja a  (Dock) gombot a Roomba készüléken vagy a CLEAN gombot az iRobot HOME alkalmazás főképernyőjén, majd befejezi a munkát.

Az akkumulátor töltése:

A Roomba készüléket a Home Base dokkoló és töltőállomáson tárolja, hogy mindig fel legyen töltve, és készen álljon a takarításra, amikor szüksége van rá. A legjobb eredmény érdekében csak a Roomba készülékhez kapott iRobot lítium-ion akkumulátort használja. A részleteket lásd a 24. oldalon.

Kis energiafelhasználású készenléti üzemmód

A Roomba minden alkalommal, amikor a Home Base állomáson pihen, kisebb mennyiségű áramot fogyaszt, hogy biztosan készen álljon a következő takarítási munkára, és fenntartsa a Wi-Fi-kapcsolatot. Amikor nem használja a Roomba készüléket, kisebb áramfogyasztású állapotba állítható. Ha többet szeretne megtudni erről a kis energiafelhasználású készenléti üzemmódról, tájékozódjon az iRobot HOME alkalmazásban.

* Megjegyzés:

- Ha saját kézzel felveszi a Roomba készüléket, és áthelyezi máshová, előfordulhat, hogy nem találja meg a Home Base-t. A legjobb eredmény érdekében hagyja, hogy a Roomba megszakítás nélkül befejezze a takarítási ciklust.
- Ha a Roomba készüléknek problémája adódik a dokkolással, olvassa el a 16. oldalon leírtakat, és ellenőrizze, hogy a legjobb helyre tette-e a Home Base állomást.
- A Roomba nem hagyja el a Home Base-t a takarítási ciklus elkezdéséhez, ha a portartálya tele van. Ebben az esetben vegye ki a portartályt, ürítse ki, majd tegye vissza, mielőtt elindítaná vagy folytatná a takarítási ciklust (útmutatót a 21. oldalon talál).

Hogyan takarítja ki a Roomba az otthonát?

A Roomba készüléket úgy tervezték meg, hogy intelligens módon közlekedjen, és egy teljes szintet megtisztítson az otthonában. Íme egy rajz arról, hogyan végzi a takarítást.

1. A takarítási ciklus elején a Roomba a vizuális feltérképezési funkcióval ellátott iAdapt® 2.0 navigáció segítségével olyan kisebb területekre osztja fel a helyiséget, melyeket egy ütemben hatékonyan képes megtakarítani. Ezt a térképet felhasználva a Roomba nyomon követi, hogy hol járt már, hogy biztosan az egész területet bejárja.

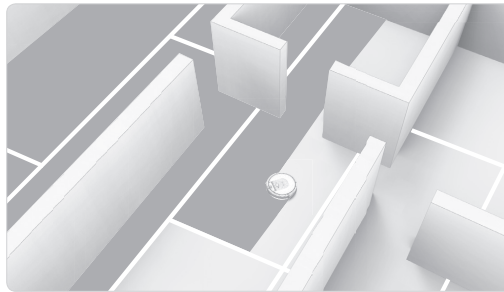
Megjegyzés:

Az Ön otthonának elrendezésétől függően előfordulhat, hogy a Roomba nem fejezi be egy helyiség takarítását, mielőtt a következővel folytatná. Ne aggódjon, a Roomba minden kihagyott részre visszatér, mielőtt befejezné a munkát

2. A takarítási ciklus során többször előfordulhat, hogy a Roomba a helyiség falainál, valamint a székek és más bútorok körül elidőzik.

3. A Roomba addig folytatja ezt az eljárást, amíg egy teljes szintet meg nem takarított az otthonából. Ha az akkumulátora merülni kezd, mielőtt befejezné a takarítási ciklust, a Roomba visszatér a Home Base állomásra, hogy feltöltsön. Az akkumulátor feltöltése után a Roomba automatikusan folytatja, és befejezi a takarítási ciklust.


4. Miután a Roomba végzett a takarítási ciklussal, visszatér a Home Base bázisra, és feltölti magát.



* Megjegyzés::

- Ha egy takarítási munka közben törölni szeretné a Roomba memóriájából az általa eddig kitarított területeket, tartsa lenyomva a CLEAN gombot 3 másodpercig, amíg az összes kijelzőlámpa el nem alszik.
- Rendszeresen előfordul, hogy amikor a Roomba sok szennyeződést tartalmazó részre ér, előre-hátra mozogva alaposabban megtakarítja a területet. Amikor a Roomba ilyet tesz, a Dirt Detect™ kijelzőlámpa (Q) világít.

SPOT típusú takarítás

Amikor a SPOT (adott pont körüli takarítás) funkciót választja, a Roomba intenzív takarításba kezd egy adott pont körül, a ponttól spirális mozgással először távolodva kb. 1 méter átmérőben, majd újra a pont felé közeledve. A SPOT takarítás során a Roomba nagyobb szívóerőt alkalmaz, hogy a lehető legjobb takarítási munkát végezze ott, ahol arra szüksége van (egyetlen típus, ami Carpet Boost funkcióval rendelkezik). A pont körüli takarításhoz tegye a Roomba készüléket a feltakarítani kívánt szennyeződésre és nyomja meg a  SPOT gombot.



Takarítási beállítások

A Roomba számos beállítást tartalmaz, melyekkel testre szabható, hogy a Roomba hogyan takarítja meg az otthonát. Ezek a beállítások **KIZÁRÓLAG CSAK** az iRobot HOME alkalmazáson keresztül érhetőek el.



HU

Megjegyzés:

- Az akkumulátor élettartama és a takarítási idő a kiválasztott takarítási beállításoktól függően változnak.
- A kiválasztott beállítások a kézi és a programozott takarításra is érvényesek.

1. Carpet Boost (Szívóerő növelése szőnyegen): A szőnyegekben a Roomba automatikusan megnöveli a szívóerejét, hogy alaposabban tudjon takarítani. A kemény felületeken a Roomba csökkenti a szívóerejét, hogy ne fogyassza az áramot, mert így is kiváló takarításra képes. A Carpet Boost funkció alapértelmezés szerint be van kapcsolva. (Csak a megjelölt típusok rendelkeznek Carpet Boost funkcióval.)

2. Áthaladások száma takarítás során: A legtöbb esetben a Roomba egyetlen áthaladással eltávolítja a koszt és a szennyeződések az otthonából. A két áthaladást igénylő takarítás különösen a kisállatoknak otthont adó lakásokban vagy az időszakos nagytakarításhoz lehet hasznos. Az áthaladások száma alapértelmezés szerint egy.

3. Edge clean funkció - Szegélyek és sarkok takarítása: Miután a Roomba befejezte a padló nyitottabb felületeinek takarítását, az Edge Clean funkció segítségével gondoskodik arról, hogy a falak mentén és a bútorok lábainál is feltakarítson. A gyorsabb takarítás érdekében kikapcsolható az Edge Clean funkció. Az Edge Clean funkció alapértelmezés szerint be van kapcsolva.

Fontos: Ha kikapcsolja az Edge Clean funkciót, előfordulhat, hogy a Roomba nem takarítja fel a teljes padlót.

1. Finish job- Munka befejezése: A Roomba akkor is folytatja a takarítást a teljes helyiség befejezéséig, amikor a tartály már tele van. A Roomba a tartály kiürítését követően áll majd készen új takarítási feladatra. A Full Bin funkció alapértelmezett beállítása a „Finish Job” (Munka befejezése).

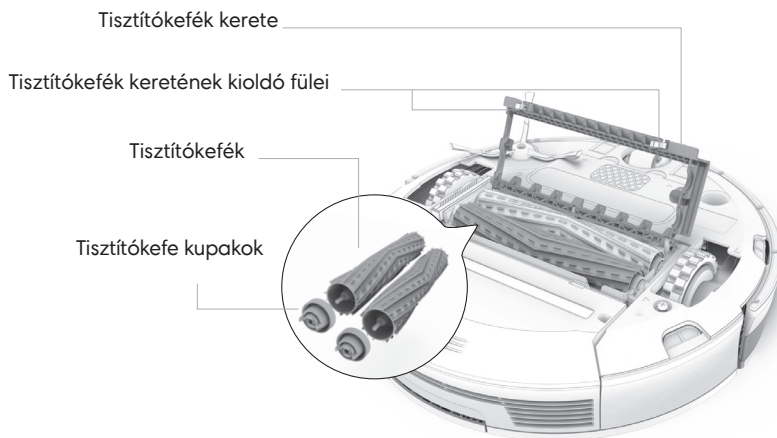
2. Pause Immediately -Azonnali leállítás: A Roomba azonnal visszatér a kiinduló helyzetbe, a takarítási munka pedig leáll, amint a tartálya megtelik. A tartály kiürítését követően nyomja meg a CLEAN gombot a folytatáshoz

Megjegyzés:

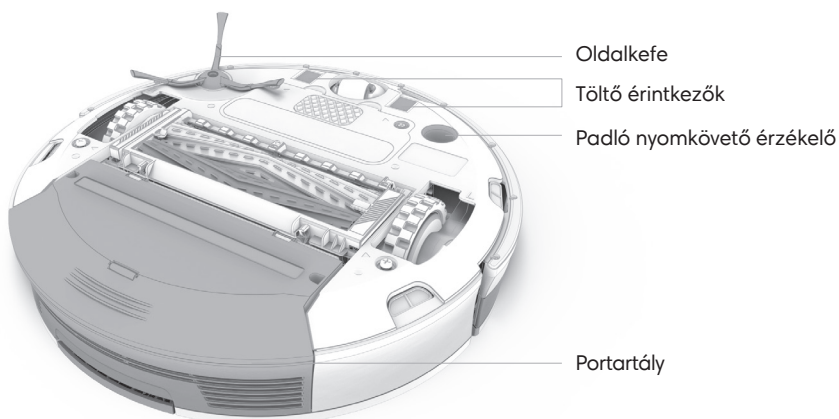
- Ha a tartály telítettségét jelző lámpa (🔴) egy takarítási feladat során felvillan, bármikor leállíthatja a takarítási munkát, kiürítheti a tartályt, majd folytathatja a takarítást.
- Ha a tartály telítettségét jelző lámpa (🔴) világít, de a tartály nem tűnik telinek, olvassa el a 22. oldalon a tartálytelítettség kijelző tisztítására vonatkozó útmutatót.

Az iRobot Roomba 900-as széria felépítése

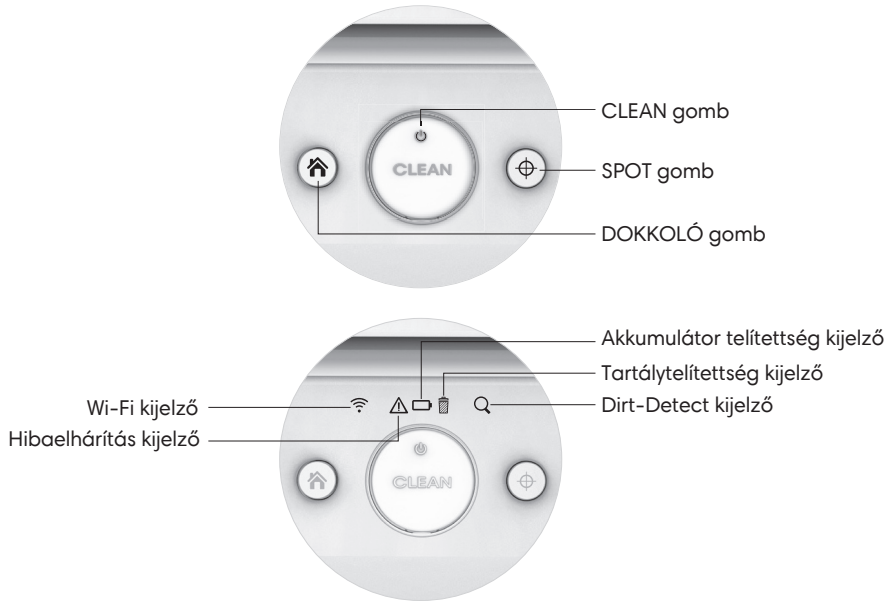
Takarítófejek és alkatrészeik



Alulnézet



Gombok és kijelzők



Felülnézet



Tippek a teljesítmény optimalizálásához

Általános tippek:

- Használja a Virtual Wall® virtuális fal funkciót, hogy a Roomba ott tisztítson, ahol szeretné, és ott ne, ahol nem (a Virtual Wall kétüzememódú virtuális fal használatát lásd a 17. oldalon).
- Takarítás előtt szedje fel az oda nem való dolgokat a földről (pl. ruhák, játékok stb.).
- Minden használat után ürítse ki a portartályt és tisztítsa meg a szűrőt.
- Minden nap használja a Roomba készüléket, hogy a padló általános tisztasága biztosítva legyen.

A padló ápolása szőrt hullató kisállatok tartó otthonokban

A szőrt hullajtó állatokat tartó otthonokban a Roomba tartálya hamar megtelhet szőrrel. Ilyen helyeken jöhet szóba a Roomba padlókarbantartó eljárása. Azzal segítheti a Roomba munkáját, hogy mindennapi takarításra programozza be, és kiüriti a tartályt, amikor a tartálytelítettség kijelző lámpa (🔆) felvillan- ez valamikor a takarítási ciklus közben lesz.

A Home Base®dokkoló és töltőállomás elhelyezése

A Home Base állomást nyitott, rendezett területre tegye. A Home Base körül ajánlott az alábbi távolságokat szabadon hagyni:

- Legalább 0,5 métert a Home Base mindkét oldalán.
- Legalább 1 métert a Home Base előtt. Ezen a területen ne legyen asztal, szék vagy más bútor.
- Legalább 1 métert a Home Base és a lépcsők között.
- Legalább 2,5 métert a Virtual Wall, virtuális falaktól.

Tegye a Home Base-t vízszintes talajra, közvetlenül a falnak támasztva, hogy a Roomba hatékonyabban takaríthasson. Ha elfordítva teszi le a Home Base-t, a Roomba a falhoz képest átlósan mozogva takarít majd.

Mindig hagyja bedugva a Home Base állomást. Ha a Home Base be van dugva, a bekapcsolt állapotot jelző lámpa villog, és ezzel jelzi, hogy a Home Base-t áramforráshoz csatlakoztatta.

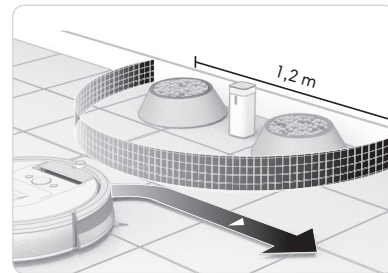
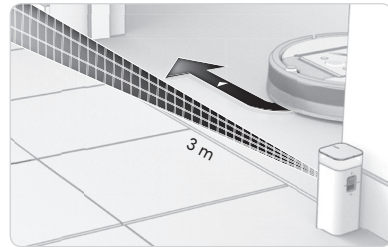
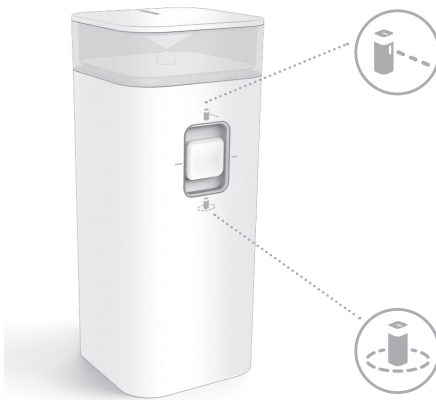
A Home Base-t állandó Wi-Fi®-lefedettséggel rendelkező helyre tegye, ezáltal a Roomba képes lesz fogadni az információkat az iRobot HOME alkalmazáson keresztül.

Ha a mobilkészüléke rendelkezik Wi-Fi®-vel az adott helyen, akkor a Roomba készülék lefedettsége is elég erős lesz.



Virtual Wall® kétüzemmódú virtuális fal

A kétüzemmódú virtuális fal (opcionális kiegészítő) segítségével a Roomba a kitakarítani kívánt területen belül kijelölt helyen, és más területektől távol tartható. Az Ön otthona által igényelt takarításnak megfelelően a kétféle üzemmód egyikére állíthatja a készüléket.



Virtuális fal üzemmód: Ha a kapcsoló a felső állásban van (☐), a készülék virtuális falként működik. Ez azt jelenti, hogy akár 3 méteres nyílásokat is lezárhat vele. Egy láthatatlan, falszerű akadályt képez, amelyet csak a Roomba észlel.

Megjegyzés: Ez az akadály a készüléktől távolodva egyre szélesedik (lásd a rajzot).

HALO -Gyűrű üzemmód: Amikor a kapcsoló az alsó állásban van (☑), a készülék egy védett zónát hoz létre, amelybe a Roomba nem lép be. Ez megakadályozza, hogy a Roomba védett dolgoknak (pl. a kutya tárljának vagy egy vázának) ütközzön vagy nem kívánt helyre menjen (pl. sarokba vagy íróasztal alá). A gyűrű láthatatlan, és a készülék középpontjától számítva kb. 60 cm sugarú.

Használati útmutató

A készülék teteje körül fénygyűrű látható. A gyűrű 5x villan, amikor bekapcsolja a készüléket vagy új üzemmódot választ. Válassza ki a kívánt üzemmódot. Amikor a fénygyűrű már nem villog, tegye a készüléket a kívánt helyre a padlóra. A fénygyűrű mindaddig nem világít, ameddig az elemek cseréje szükségessé nem válik (2 db AA elem).

Amikor nem használja

Takarítási ciklusok között is a helyén hagyhatja a készüléket a padlón.

Megjegyzés: Normál használat során az elemek 8-10 hónapot bírnak. Ha hosszabb ideig nem tervezi használni a Virtual Wall készüléket, és szeretné elrakni, ne felejtse el kikapcsolni (a kapcsolót a középső állásba kapcsolni).



A robot rendszeres karbantartása

Hogy a Roomba mindig a legjobb teljesítményt nyújthassa, hajtsa végre a következő eljárásokat. Ha azt veszi észre, hogy a Roomba már nem szed fel annyi koszt és szennyeződést a padlóról, ürítse ki a tartályt, tisztítsa meg a szűrőt és az tisztítókeféket.

Robot része	Karbantartás gyakorisága	Csere gyakorisága
Tartály	Minden használat után	-
Szűrő	Hetente egyszer (hetente kétszer, ahol kisállat van)	2 havonta
Tartálytelítettség-érzékelők	2 hetente	-
Első görgőkerék Oldalkefe Szintérzékelő Töltőérintkezők iAdapt kamera Padlónyomkövető érzékelő	Havonta egyszer	-
Tisztítókefék	2 hetente (hetente, ahol kisállat van)	6-12 havonta

Megjegyzés: Az iRobot különböző pótalkatrészeket és -egységeket gyárt. Ha úgy gondolja, pótalkatrészre van szüksége, információkért hívja az iRobot ügyfélszolgálatát.

A Roomba tartályának kiürítése:



- 1 A tartály kivételéhez nyomja meg a tartálykioldó gombot.



- 2 A tartály kiürítéséhez nyissa ki a tartály ajtaját.

A Roomba szűrőjének tisztítása:



- 1 Vegye ki a szűrőt a sárga fülél fogva.



- 2 Rázza ki a szennyeződést, port a tartályból; ehhez ütögesse azt a szemétesnek.

- ⚠ Fontos:** A szűrő ajtaja nem zárható be, amíg nem helyez be egy szűrőt. Helyezze be a szűrőt a sárga füllel felfelé.

A robot rendszeres karbantartása (folyt.)

A Roomba tartálytelítettség-érzékelőinek megtisztítása

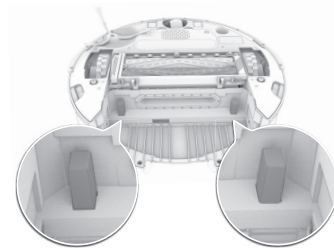
1

Vegye ki és ürítse ki a tartályt.



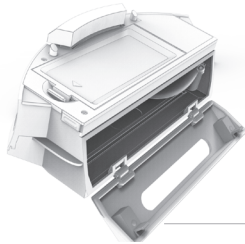
2

Törölje le az érzékelőket egy tiszta, száraz ronggyal.



3

Törölje le a tartályon lévő belső és külső érzékelőportokat egy tiszta, száraz ronggyal.



Belső érzékelő portok



Külső érzékelő portok

A Roomba első görgőkerekének megtisztítása:

1

Húzza erősen kifelé az első kereket.

2

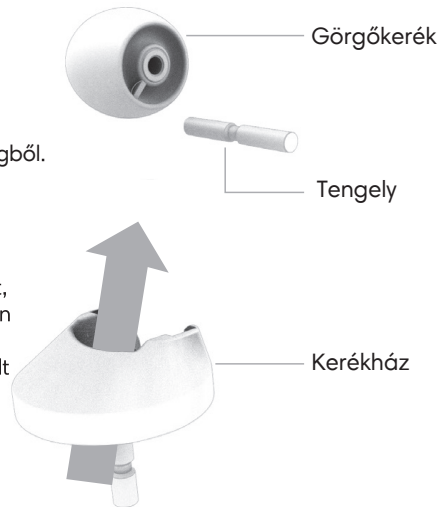
Távolítsa el a szennyeződést a keréküregből.

3

Pörgesse meg a kereket kézzel.
Ha valami akadályozza annak forgását, vegye ki a kereket a házból, majd erősen nyomva vegye le a tengelyt, és tisztítsa meg a szennyeződéstől vagy a rátapadt hajtótól, szőrtől.

4

Ha végzett, szerelje vissza az alkatrészeket. Ügyeljen arra, hogy a kereket vissza kell pattintani a helyére.



A Roomba oldalkeféjének megtisztítása:

1

Csavarhúzó segítségével csavarozza ki a csavart.

2

Vegye ki a keféket, tisztítsa meg a keféket és a keferudat, majd szerelje vissza a keféket.

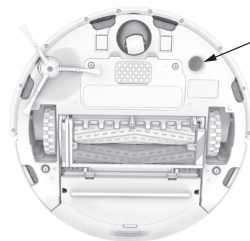


A robot rendszeres karbantartása (folyt.)

A Roomba szintérezelőkinek és töltőérintkezőinek tisztítása:

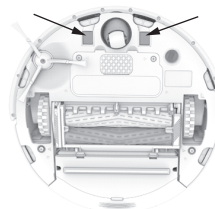
1

Törölje le a Roomba szintérezelőit egy tiszta, száraz ronggyal.



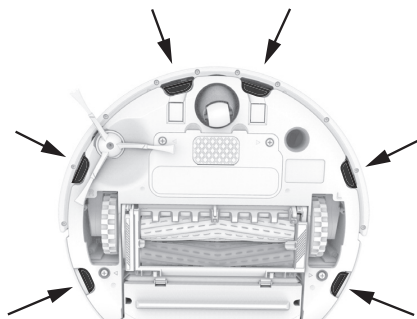
2

Törölje le a Roomba készüléken és a Home Base állomáson lévő töltőérintkezőket egy tiszta, száraz ronggyal.



A Roomba padlónyomkövető érzékelőjének megtisztítása:

Fordítsa meg a Roomba készüléket, és tiszta, száraz mikroszálas vagy puha pamutronggyal törölje le az alsó felület jobb oldalán lévő, kerek érzékelőnyílásban felgyülemlt szennyeződést. Ne permetezzen tisztítószer közvetlenül az érzékelőnyílásba.



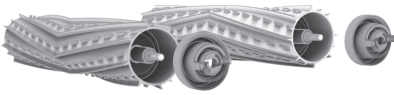
A Roomba tisztítókeféinek tisztítása:

1

Csippentse össze a kefék keretének sárga kioldófüleit, emelje fel a keretet és távolítsa el.

**2**

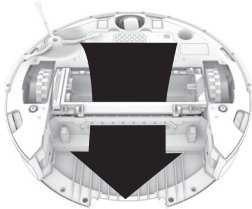
Vegye ki a tisztítókeféket és vegye le a sárga kupakokat. Távolítsa el a kupakok alatt és a tengelyek körül felgyülemlett szórt, hajat vagy szennyeződést.

**3**

Távolítsa el a szórt, hajat vagy szennyeződést a tengelyvégekről a kefék oldalán. Szerelje vissza a kupakokat.

**4**

Tisztítsa meg a Roomba készüléken a porszívás útját.

**5**

Szerelje vissza a tisztítókeféket. A kefék tengelyvégeit szín és alak szerint egyeztesse a tisztítófej alatti részen lévő ikonokkal.

Akkumulátorral és töltéssel kapcsolatos tudnivalók

A legjobb eredmény érdekében csak a Roomba készülékhez kapott iRobot lítium-ion akkumulátort használja. Habár a Roomba a régebbi modellek akkumulátoraival is működik, nem lesz ugyanolyan hatékony.

Lítium-ion akkumulátor


Fontos: A lítium-ion akkumulátorok és a lítium-ion akkumulátort tartalmazó termékek szállítására szigorú előírások vonatkoznak. Amennyiben javítás, utazás vagy más ok miatt szállítania kell a terméket (és a hozzá tartozó akkumulátort), az alábbi, szállításra vonatkozó előírásoknak KÖTELEZŐ megfelelnie:

- » Vegye ki a lítium-ion akkumulátort a termékből.
- » Ragasszon egy darabka szalagot az akkumulátor fém töltőérintkezőire.
- » Tegye vissza az akkumulátort (a ráragasztott szalaggal) a termékbe, és zárja be az akkumulátortartó ajtaját.
- » Csomagolja be a terméket az eredeti csomagolásába, vagy a saját maga által készített csomagolásba, amely gátolja a termék mozgását aállítás közben.
- » Csakis földi szállítóeszközzel szállítsa (a légiállítás tilos).

Az akkumulátor töltése

Az akkumulátor élettartamának meghosszabbítása érdekében mindig tartsa feltöltve a Roomba készüléket a Home Base állomáson akkor is amikor nem használja.

Problémák töltés közben

Ha a Roomba hibát észlel töltés közben, a hibaelhárítás kijelzőlámpa () villogni kezd, és egy, töltési hibát jelző üzenetet hall. Töltési hiba néha előfordulhat hamisított akkumulátorokkal. Ellenőrizze, hogy eredeti iRobot lítium-ion akkumulátort használ-e, és a problémák megoldásához használja az iRobot HOME alkalmazást, vagy látogassa meg a www.irobot.com oldalt.

Az akkumulátor tárolása

Ha a Roomba készüléket a Home Base állomáson kívül tárolja, először vegye ki belőle az akkumulátort. A Roomba készüléket és az akkumulátort is hűvös, száraz helyen tárolja.

Az akkumulátor ártalmatlanítása

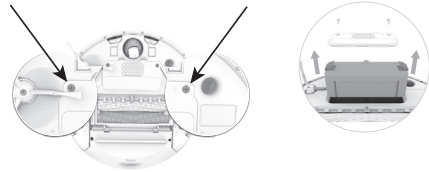
Az akkumulátor újrahasznosítása érdekében és az Ön lakóhelyén érvényes hulladékártalmatlanítási előírásokért forduljon a hulladékgyűjtésért felelős helyi hatóságokhoz.

Az akkumulátor kiszерelése

A Roomba akkumulátorának kisereléséhez és visszaszereléséhez kövesse az alábbi útmutatót:

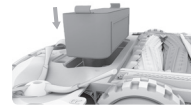
1

Csavarozza ki az akkumulátortartó ajtaján lévő két csavart, majd vegye le az ajtót és emelje ki az akkumulátort.



2

Az akkumulátort a címkével és a füllel felfelé tegye vissza.



3

Tegye vissza az akkumulátortartó ajtaját és a két csavart. Ügyeljen, ne hogy odacsípje az oldalkefét az akkumulátortartó ajtajával a művelet közben.



Hibaelhárítás

A Roomba két hangszínű jelzéssel és egy szöveges hibaüzenettel jelzi, ha valami nincs rendben. A hibaelhárítás kijelzőlámpa (▲) is villogni kezd. A Roomba problémáinak elhárításához a jobb oldalon lévő táblázat nyújt segítséget. A hibaelhárítással kapcsolatos információ részletesebb segítséggel és videókkal az iRobot HOME alkalmazásban és online is elérhető. Ha nem sikerül megoldani a problémát, látogassa meg a www.irobot.com/support oldalt.

Hibaüzenetek megismétlése

A Roomba hibaüzeneteinek megismétléséhez nyomja meg a CLEAN gombot. Ha a Roomba bekapcsolt állapotban van, akkor az ütközőjét is megnyomhatja az üzenet megismétléséhez.

Újraindítással kapcsolatos információ

Bizonyos hibák esetén a Roomba újraindítása megoldhatja a problémát. A Roomba újraindításához tartsa lenyomva a CLEAN gombot 10 másodpercig, amíg ki nem gyullad az összes jelzőlámpa, majd engedje el a gombot. Amikor elengedi a CLEAN gombot, hangjelzést hall, amely jelzi a sikeres újraindítást.

Megjegyzés: A Roomba programozási funkciójának használata esetén nyissa meg az iRobot HOME alkalmazást, és ellenőrizze, hogy a programozott takarítások érintetlenek maradtak.

Robot

HU

A Roomba villan, és azt mondja ...	Valószínű ok	Teendő
<p>Error 1 (1. hiba) Bal/jobb. Helyezze a Roomba készüléket egy vízszintes felületre, majd nyomja meg a CLEAN gombot az újraindításhoz.</p>	<p>A Roomba elakadt, a bal vagy a jobb kereke nem ér a padlóhoz.</p>	<p>Ügyeljen arra, hogy a Roomba kerekei a padlón legyenek. Ha a Roomba akadályra futott vagy egy meredek rész fölött elakadt, kezdje új helyről a takarítást. Máskülönbent tisztítsa meg az oldalsó kerekeit a szőrtől, hajtól és portól. Nyomja be és ki a kerekeket, és ellenőrizze, hogy mindkettő szabadon forog.</p>
<p>Error 2 (2. hiba) Tisztítsa meg a Roomba keféit majd nyomja meg a CLEAN gombot az újraindításhoz.</p>	<p>A Roomba keféi nem képesek forogni.</p>	<p>Vegye ki és tisztítsa meg a Roomba keféit és a kupakokat.</p>
<p>Error 5 (5. hiba) Bal/jobb. Tisztítsa meg a Roomba kerekeit, majd nyomja meg a CLEAN gombot az újraindításhoz.</p>	<p>A Roomba bal vagy jobb kereke beakadt.</p>	<p>Ha a Roomba elakadt, szabadítsa ki, és kezdje új helyről a takarítást. Tisztítsa meg a Roomba oldalsó kerekeit a szőrtől, hajtól és portól. Nyomja be és ki a kerekeket, és ellenőrizze, hogy mindkettő szabadon forog.</p>
<p>Error 6 (6. hiba) Helyezze át a Roomba készüléket máshová, majd nyomja meg a CLEAN gombot az újraindításhoz.</p>	<p>A Roomba szintérzékelői koszosak, egy meredek rész fölött megakadt, vagy elakadt egy sötét felületen.</p>	<p>Ha a Roomba elakadt egy meredek rész fölött vagy egy sötét felületen, kezdje új helyről a takarítást. Máskülönbent törölje le a száraz ronggyal.</p>
<p>Error 8 (8. hiba) Segítségért nyissa meg az iRobot alkalmazást.</p>	<p>A Roomba szívóventilátorra beragadt vagy a szűrő eltömődött.</p>	<p>Vegye ki és ürítse ki a Roomba tartályát. Tisztítsa meg a Roomba szűrőjét. Majd ütögesse meg kicsit erősebben a tartályt az odatapadt törmelék eltávolítása érdekében.</p>
<p>Error 9 (9. hiba) Ütögesse meg a Roomba ütközőjét, majd nyomja meg a CLEAN gombot az újraindításhoz.</p>	<p>A Roomba ütközője beakadt, vagy az ütköző érzékelője koszos.</p>	<p>Ütögesse meg többször, kicsit erősebben a Roomba ütközőjét az alátapadt kosz eltávolítása érdekében.</p>
<p>Error 10 (10. hiba) Bal/jobb. Segítségért nyissa meg az iRobot alkalmazást.</p>	<p>A Roomba bal vagy jobb kereke nem mozog.</p>	<p>Ha a Roomba elakadt, szabadítsa ki, és kezdje új helyről a takarítást. Tisztítsa meg a Roomba oldalsó kerekeit a szőrtől, hajtól, portól. Nyomja be és ki a kerekeket, és ellenőrizze, hogy mindkettő szabadon forog.</p>
<p>Error 11 (11. hiba) Segítségért nyissa meg az iRobot alkalmazást.</p>	<p>A Roomba belső hibája.</p>	<p>Forduljon az iRobot Ügyfélszolgálathoz.</p>
<p>Error 14 (14. hiba) Tegye vissza a Roomba tartályát, majd nyomja meg a CLEAN gombot az újraindításhoz.</p>	<p>A Roomba tartálya nem jól csatlakozik a robothoz.</p>	<p>Vegye ki és tegye vissza a tartályt, hogy megfelelően csatlakozzon. Törölje le a tartály fémrészzeit a roboton és a tartályon is tiszta, száraz ronggyal.</p>

<p>Error 16 (16. hiba) Helyezze a Roomba készüléket egy vízszintes felületre, majd nyomja meg a CLEAN gombot az újraindításhoz.</p>	<p>A Roomba mozgás közben vagy elfordulva indult el, vagy működés közben nekimentek.</p>	<p>Helyezze át a Roomba készüléket egy vízszintes felületre, majd nyomja meg a CLEAN gombot az újraindításhoz. Ügyeljen arra, hogy ne mozdítsa meg a robotot, amikor megnyomja a CLEAN gombot, vagy amikor a Roomba működik.</p>
<p>Error 17 (17. hiba) Segítségért nyissa meg az iRobot alkalmazást.</p>	<p>A Roomba nem képes befejezni a feladatot, mert valami az útjában van.</p>	<p>Gondoskodjon arról, hogy a Roomba megfelelő fényt kapjon a tájékozódáshoz. A helyiség rendezetlensége is hozzájárulhat ehhez a hibához. Gondoskodjon arról, hogy a Roomba ne tudja bezárni az útjában lévő ajtókat. Törölje le a robot tetején lévő, átlátszó ablakot egy tiszta, száraz ronggyal. Fordítsa meg a Roomba készüléket, és tisztítsa meg a padlónyomkövető érzékelőjét (lásd a 24. oldalt).</p>
<p>Error 18 (18. hiba) Segítségért nyissa meg az iRobot alkalmazást.</p>	<p>A Roomba nem tud visszatérni a Home Base állomásra vagy a kiindulópontba.</p>	<p>Ügyeljen arra, hogy ne legyen akadály a Home Base vagy a kiindulópont előtt. Törölje le a töltőérintkezőket a Home Base-en és a roboton is tiszta, száraz ronggyal.</p>

Megfelelőségi nyilatkozat

A jelen megfelelőségi nyilatkozat kiadása a gyártó kizárólagos felelőssége mellett történt:

Robot, 8 Crosby Drive, Bedford, MA 01730, USA

ezúton kijelenti, hogy az alábbi termékek:

Robotporszívó beépített dokkolóval/töltővel és tartozékokkal

Termék azonosítószáma:

Roomba 800/900-as széria, Modellek: 8XXY; ahol XX =00-90, Y = üres, a-z. 17063-as modellszámú külső tápegységgel/töltővel vagy 17064-es modellszámú beépített dokkolóval/töltővel, fénytorny és vezeték nélküli távirányító (WCC) a 800-as széria és Virtu-al Wall a 900-as széria modellekhez.

A termék dokumentációjában leírt beszerelési útmutatónak megfelelő beszerelés esetén megfelelnek az alábbi EK-irányelveknek, és megfelelőségüket tesztekkel bizonyították. A műszaki gyártási dokumentáció (TCF) a következő címen érhető el: 8 Crosby Drive, Bedford, MA 01730, Egyesült Államok.

A meghatározott feszültséghatáron belüli használatra tervezett elektromos berendezések forgalmazására vonatkozó tagállami jogszabályok harmonizációjáról szóló 2014/35/EU irányelv:

EN 60335-1:2012 (MSZ EN 60335-1)

Háztartási és hasonló jellegű villamos készülékek. Biztonság. 1. rész: Általános követelmények

EN 60335-2-29:2004 +A1:2004 +A2:2010 (MSZ EN 60335-2-29) (csak a külső táp)

Háztartási és hasonló jellegű villamos készülékek. Biztonság. 2-29. rész: Akkumulátortöltők egyedi előírásai

EN 62233:2008 (MSZ EN 62233:2008)

Háztartási és hasonló jellegű készülékek elektromágneses terének emberi expozícióra vonatkozó mérési módszerei

Egyes veszélyes anyagok elektromos és elektronikus berendezésekben való alkalmazásának korlátozásáról szóló 2011/65/EU irányelv: EN 62321:2009 (MSZ EN 62321:2009) Elektrotechnikai gyártmányok. Hat, szabályozás alá eső anyag (ólom, higany, kadmium, hat vegyértékű króm, polibrómozott bifenilek, polibrómozott difeniléterek) szintjének meghatározása

A rádióberendezések forgalmazására vonatkozó tagállami jogszabályok harmonizációjáról szóló 2014/53/EU irányelv:

A 4123659-es RF-modult tartalmazó Roomba 800-as széria modellek és az összes Roomba 900-as széria modell esetén.

ETSI EN 300 328 V1.8.1

Elektromágneses összeférhetőségi és rádióspektrumügyc (ERM). Széles sávú átviteli rendszerek. A 2,4 GHz-es ISM-sávban működő, széles sávú modulációt alkalmazó adatátviteli berendezések. Az R&TTE-irányelv 3.2. cikkének alapvető követelményeit tartalmazó, harmonizált európai szabvány

ETSI EN 301 489-1 V1.9.2,

(az ETSI EN 301 489-17 V2.2.1 által módosított) Elektromágneses összeférhetőségi és rádióspektrumügyc (ERM). Rádióberendezések és -szolgáltatások elektromágneses összeférhetőségi (EMC) szabványa. 17. rész: A széles sávú adatátviteli rendszerek sajátos feltételei

Az elektromágneses összeférhetőségre vonatkozó tagállami jogszabályok harmonizálásáról szóló 2014/30/EU irányelv:**EN 55014-1:2006 + A1:2009 + A2:2011 (MSZ EN 55014-1)**

Elektromágneses összeférhetőség. Háztartási készülékek, villamos szerszámok és hasonló eszközök követelményei. 1. rész: Zavarkibocsátás

EN 55014-2:1997 +A2:2008 (MSZ EN 55014-2)

Elektromágneses összeférhetőség. Háztartási készülékek, villamos szerszámok és hasonló eszközök követelményei. 2. rész: Zavartűrés. Termékcsaládszabvány

EN 61000-3-2:2006 + A1:2009 + A2:2009 (MSZ EN 61000-3-2)

Elektromágneses összeférhetőség (EMC). 3-2. rész: Határértékek.

A felharmonikus áramok kibocsátási határértékei (fázisonként legfeljebb 16 A bemenőáramú berendezésekre)

EN 61000-3-3:2008 (MSZ EN 61000-3-3)

Elektromágneses összeférhetőség (EMC). 3-3. rész: Határértékek. A feszültségváltozások, a feszültségingadozások és a villogás (flicker) határértékei közcélú, kifeszültségű táphálózatokon, a fázisonként legfeljebb 16 A névleges áramerősségű és különleges feltételek nélküli csatlakozó berendezések esetén

A készülék megfelel az FCC-szabályok 15. részében leírtaknak. A készülék működésének a következő két feltétele van: (1) A készülék nem okozhat káros interferenciát, és (2) a készüléknek minden interferenciát fogadnia kell, ideértve a készülék nemkívánatos működését okozó interferenciát is.

www.irobot.hu



© 2015 iRobot Corporation, 8 Crosby Drive, Bedford, MA 01730. Minden jog fenntartva. Az iRobot, a Roomba, az iAdapt, a Home Base és a Virtual Wall az iRobot Corporation lajstromozott védjegyei. A Dirt Detect az iRobot Corporation védjegye. Az App Store az Apple, Inc. védjegye, az Egyesült Államokban és más országokban lajstromozott védjegy. A Google Play a Google, Inc. védjegye. A Wi-Fi és a Wi-Fi logó a Wi-Fi Alliance lajstromozott védjegye.

U.S. szab. számok: www.irobot.com/patents | Fügőben lévő szabadalmak. WC: 4488651

www.irobot.hu

29

Megfelelőségi nyilatkozat

iRobot Roomba® porszívó robot és tartozékai

Gyártó: iRobot Corporation, 8 Crosby Drive, Bedford, MA 01730, USA
Forgalmazó: Certus Mercatus Kft., 2045 Törökbálint, Tó Park u. 3.

A gyártó és a forgalmazó kijelenti, hogy a Roomba termék és 17062 és 17063 modellszámú akkumulátortöltők, és dokkoló/töltőállomás CE megfelelőségi jelöléssel rendelkezik, és megfelel a következő jogszabályok előírásainak:

- AZ EURÓPAI PARLAMENT ÉS A TANÁCS 2006/42/EK IRÁNYELVE (2006. május 17.) a gépekről és a 95/16/EK irányelv módosításáról
- 16/2008. (VIII. 30.) NFGM rendelet a gépek biztonsági követelményeiről és megfelelőségének tanúsításáról
- AZ EURÓPAI PARLAMENT ÉS A TANÁCS 2004/108/EK IRÁNYELVE (2004. december 15.) az elektromágneses összeférhetőségre vonatkozó tagállami jogszabályok közelítéséről és a 89/336/EGK irányelv hatályon kívül helyezéséről
- 62/2006. (VIII. 30.) GKM rendelet az elektromágneses összeférhetőségről

Továbbá kijelenti, hogy a Roomba porszívó robot és azok tartozékai megfelelnek a következő harmonizált európai szabványoknak.

A CE jelölés éve: 2004

EN 60335-1:2002 + A11:2004

Háztartási és hasonló jellegű villamos készülékek. Biztonság. 1. rész:
Általános követelmények

EN 60335-2-2:2003

Háztartási és hasonló jellegű villamos készülékek. Biztonság. 2. rész:
Porszívók és vízfelszívók egyedi előírásai

EN 60335-2-29:2002

Háztartási és hasonló jellegű villamos készülékek. Biztonság. 2–29. rész:
Akkumulátortöltők követelményei

EN 55014-1:2000 + A1:2001 + A2:2002

Elektromágneses összeférhetőség. Háztartási készülékek, villamos szerszámok és hasonló eszközök követelményei. 1. rész: Zavarkibocsátás

EN 55014-1:1997 + A2:2002

Elektromágneses összeférhetőség. Háztartási készülékek, villamos szerszámok és hasonló eszközök követelményei. 2. rész: Zavartűrés. Termékcsalád-szabvány

JÓTÁLLÁSI JEGY

Gyártó:	iRobot® Corporation, 8 Crosby Drive, Bedford, MA 01730, USA
Forgalmazó:	Certus Mercatus Kft., 2045 Törökbálint, Tó Park u. 3.
Garanciális szerviz:	Start-Metál Plus Kft. 1149 Budapest, Egressy út 96-98, A Lépcsőház Fsz 1. Nyitva tartás: H-P: 10-18 Tel.: +36-30-214-24-26 e-mail: szerviz@robotdoki.hu Robotdoki telefonos diagnosztika: +36-306-86-87-86

Termékre vonatkozó adatok (eladó tölti ki)

Termék neve:	
Termék típusa:	
Termék gyártási száma:	
Megrendelés dátuma:	
Átadás napja:	
Eladó pecsétje:	

Bejegyzések a garanciális javításokról, cseréről (szerviz tölti ki)

Igénybejelentés időpontja:	
Kijavításra történő átvétel időpontja:	
Átvevő aláírása:	

A hiba oka:	
Kijavítás módja:	
Visszaadás időpontja:	
Javítási lap száma:	
Átadó aláírása:	
Fogyasztó aláírása:	



A termék cseréjének ténye és oka:	
A kicserélés időpontja:	
Javítási lap száma:	
Átadó aláírása:	
Fogyasztó aláírása:	

1. A fogyasztó az átadás napját követően, a rendeltetésszerű használat ellenére jelentkező hiba esetén jogosult jótállásra. A termékre a forgalmazó által vállalt jótállási idő: 24 hónap. E határidő elmulasztása jogvesztéssel jár.
2. A jótállás nem vonatkozik a kopóalkatrészekre (pl. kefék, pamacsok, szűrők, töltőanyagok, cserélhető gumialkatrészek). Az akkumulátorra vonatkozó jótállási idő: 12 hónap.
3. A hiba kijavítására vonatkozó igényét a fogyasztó köteles a felismerést követően haladéktalanul bejelenteni.
4. A jótállási jogot a fogyasztó közvetlenül a fent megjelölt szerviz felé köteles érvényesíteni, és a hiba okáról, illetve a tapasztalt jelenségről a szervizt tájékoztatni.
5. A jótállási jog csak a kitöltött, lepecsételt jótállási jegy valamint a számla bemutatásával érvényesíthető.
6. A jótállás alapján a forgalmazó nem köteles a termék kicserélésére kivéve, ha a termék a szerviz véleménye alapján nem, vagy csak 30 napot meghaladóan, vagy csak jelentős funkcióvesztéssel lenne javítható.
7. A jótállás és a térítésmentes javítások a bizonyíthatóan anyaghibából, hibás szerkezetből vagy gyártási hibából eredő hibákra vonatkoznak.
8. A jótállás és a térítésmentes javítások nem vonatkoznak az olyan hibákra, amelyek a szállításból, a használati utasításban feltüntetettek be nem tartásából, helytelen karbantartásból, mechanikus sérülésből, a termék nem szakszerű kezeléséből, behatásból, vagy az elektromos hálózaton keletkezett hibából erednek, vagy ha a hibát a nem megfelelő bekötés okozta.
9. A gyártó, illetve a forgalmazó tájékoztatja a fogyasztókat, hogy fogyasztói jogvita esetén a fogyasztó a megyei (fővárosi) kereskedelmi és iparkamarák mellett működő békéltető testület eljárását is kezdeményezheti.
10. A jótállás a fogyasztó jogszabályból eredő jogait nem érinti.

Garanciális szerviz: e-mail: szerviz@robotdoki.hu
tel:+36-30-214-24-26

**Reklamáció esetén kérjük egyenesen a garanciális
szervizközponthoz forduljon!**



iRobot® Roomba®

Manualul utilizatorului
Versiune 900
RO



www.irobot.ro

verze 1.0



Bine ați venit!

Stimate posesor de Roomba® de la iRobot®,

Vă mulțumim pentru achiziționarea unui robot aspirator Roomba de la iRobot. V-ați alăturat milioanei de oameni care fac curățenie cu ajutorul roboților — modul inteligent de a face acest lucru.

Pentru a obține cele mai bune rezultate de la robotul Roomba, vă rugăm

să vă acordați câteva momente pentru a citi acest manual și a vă familiariza cu el. Dacă aveți întrebări, vă rugăm vizitați pagina www.irobot.ro pentru mai multe informații.

De asemenea, vă recomand să vă înregistrați robotul Roomba chiar acum pe pagina www.irobot.com/roomba900.

Prin înregistrarea robotului dumneavoastră, vă veți activa instantaneu garanția și veți putea începe să beneficiați de următoarele avantaje exclusive:

- Profitați de multipremiatele servicii de asistență clienți iRobot: Obțineți suport personalizat în funcție de modelul robotului dumneavoastră, inclusiv răspunsuri la întrebări, sfaturi privind întreținerea, demonstrații video, chat live și altele.
- Aflați știri privind produsele și alte informații valoroase: Fiți printre primii care vor afla despre noile modele de roboți, reduceri exclusive și promoții speciale.

Când vă înregistrați, puteți să ne și împărtășiți experiența dumneavoastră cu Roomba; iRobot își ascultă clienții și aduce îmbunătățiri roboților în funcție de valoroasele dumneavoastră impresii. Am fi încântați să aflăm părerea dumneavoastră! În numele întregii echipe, vă mulțumesc pentru că ați ales iRobot. Apreciam achiziția făcută, reacțiile și loialitatea dumneavoastră. Pentru roboții care fac diferența!

Al dumneavoastră pentru mai puține treburi gospodărești și mai multă viață trăită din plin,

Colin Angle

Předseda správní rady, výkonný ředitel
a spoluzakladatel iRobot Corporation

P.S. Nu uitați să profitați de avantajele dumneavoastră exclusive! Înregistrați-vă robotul Roomba chiar acum pe pagina www.irobot.ro.

Cuprins

Informații importante privind siguranța	4
Ghid de instalare.....	7
De ce să descărcați aplicația iRobot HOME?.....	8
Instrucțiuni generale de utilizare.....	9
Cum vă ajută Roomba să vă curățați casa	11
Anatomia robotului iRobot Roomba seria 900	14
Sfaturi pentru optimizarea performanței.....	16
Barierile Virtual Wall (de tip perete virtual) cu două funcții	17
Întreținerea periodică a robotului	19
Informații despre baterie și încărcarea bateriei.....	24
Depanare	25
Declarație de conformitate.....	28

Informații importante privind siguranța

**ACEST APARAT POATE FI UTILIZAT DE CĂTRE COPIII CU VÂRS-
TA DE PESTE 8 ANI ȘI DECĂTRE PERSOANE CU DEFICIENȚE
FIZICE, SENZORIALE ȘI MENTALE SAU FĂRĂ EXPERIENȚĂ SAU
CUNOȘTINȚE NECESARE, DACĂ SUNT SUPRAVEGHEAȚI SAU
INSTRUIȚI CU PRIVIRE LA UTILIZAREA APARATULUI ÎN CONDIȚII
DE SIGURANȚĂ ȘI DACĂ ÎNȚELEG RISCURILE IMPLICATE. NU
LĂSAȚI COPIII SĂ SE JOACE CU ACEST APARAT. CURĂȚAR-
EA ȘI ÎNTREȚINEREA APARATULUI NU TREBUIE EFECTUATĂ DE
CĂTRE COPIII NESUPRAVEGHEAȚI.**

**ATENȚIE: NU SCOATEȚI PIESELE ELECTRONICE ALE ROBOTU-
LUI, A BATERIEI ROBOTULUI SAU A ÎNCĂRCĂTORULUI DE AN-
DOCARE, DENUMIT HOME BASE. ÎN INTERIOR NU EXISTĂ PIESE
SAU COMPONENTE CARE POT FI ÎNTREȚINUTE DE UTILIZATOR.
ÎN CAZ DE SERVICE ADRESAȚI-VĂ PERSONALULUI CALIFICAT.
VĂ RUGĂM SĂ VĂ ASIGURAȚI CĂ TENSIUNEA NOMINALĂ A
UNITĂȚII DE ÎNCĂRCARE HOME BASE CORESPUNDE CU TENSI-
UNEA STANDARD A PRIZEI.**

Pentru a reduce riscul de accidentare sau vătămare corporală, vă rugăm să luați în vedere aceste măsuri de siguranță atunci când instalați, utilizați sau întrețineți robotul:

Instrucțiuni generale privind siguranța

- Înainte de utilizarea robotului dvs. citiți toate instrucțiunile de utilizare și de siguranță.
- Păstrați instrucțiunile de utilizare și de siguranță pentru consultare ulterioară.
- Acordați atenție specială avertizărilor a șate pe robotul dvs, pe baterie și pe unitatea de încărcare (Home Base®), precum și celor menționate în ghidul utilizatorului.
- Urmați toate instrucțiunile de utilizare și folosire.
- Consultați iRobot pentru toate întreținerile neprogramate.

Informații importante privind siguranța



Simbolul de pe produs sau ambalajul acestuia indică:

Nu aruncați aparatele electrice ca deșeuri municipale nesortate, utilizați unitățile de colectare separată. Contactați autoritatea dvs. locală pentru a obține informații cu privire la sistemul de colectare disponibil. Dacă aparatele electrice sunt aruncate în gropi de gunoi sau pe terenuri de depozitare, substanțe periculoase se pot afla în apa subterană și pot afecta lanțul alimentar, putând astfel să vă pună în pericol sănătatea și bună starea. Vă rugăm contactați autoritatea locală sau regională pentru colectarea deșeurilor pentru a obține informații privind programele de colectare, reutilizare și reciclare.

Restricții de utilizare

- Robotul dvs. se utilizează doar în spații închise.
- Robotul dvs. nu este o jucărie. Nu vă așezați și nu stați pe dispozitiv.
- Recomandăm supravegherea copiilor mici și a animalelor atunci când robotul dvs. este în funcțiune.
- Depozitați și utilizați robotul doar la temperatura mediului înconjurător.
- Curățați camera iAdapt doar cu un material textil ușor umezit.
- Nu utilizați acest dispozitiv pentru a culege lucruri care ard sau scot fum.
- Nu utilizați acest dispozitiv pentru a culege scurgeri de la înălțimi, vopsele, alte chimicale sau orice substanță lichidă.
- Înainte de utilizarea acestui dispozitiv strângeți obiecte precum îmbrăcăminte, foi de hârtie, trageți cordoanele perdelelor și draperiilor, controlați sforile/cordoanele și obiectele fragile. Dacă dispozitivul trece peste un cablu de alimentare și îl trage în același timp, acesta poate răsturna un obiect de pe o masă sau o etajeră.
- Dacă spațiul care urmează să fie curățat dispune de un balcon, recomandăm folosirea unei bariere materiale pentru a preveni accesul dispozitivului în balcon și pentru a asigura utilizarea acestuia în condiții de siguranță.
- Acest aparat nu este recomandat a se utiliza de către persoane (inclusiv copii) cu deficiențe fizice, senzoriale sau mentale, sau fără experiență sau cunoștințe, doar dacă aceste persoane sunt supravegheate sau instruite cu privire la utilizarea aparatului de către o persoană responsabilă pentru siguranța acestora.
- Recomandăm supravegherea copiilor pentru a ne asigura că aceștia nu se joacă cu robotul. Curățarea și întreținerea aparatului nu trebuie efectuată de către copii fără ca aceștia să fie supravegheați.
- Nu puneți nimic pe robotul dvs.
- Trebuie să aveți în vedere că robotul se mișcă singur. Aveți grijă atunci când mergeți în zona de operare a robotului și evitați călcarea acestuia.
- Nu puneți robotul în funcțiune în zone în care se află prize electrice expuse în podea.

Informații importante privind siguranța

Bateria și încărcarea bateriei

- Încărcați dispozitivul doar într-o priză standard. Produsul nu poate fi folosit cu orice tip de convertizor de curent. Utilizarea altor tipuri de convertizoare de curent va conduce la anularea imediată a garanției.
- Utilizați doar seturi de baterii reîncărcabile cu specificația corectă și aprobate de iRobot.
- Nu utilizați unitatea de încărcare Home Base dacă ștecherul sau cordonul acesteia este deteriorat. Dacă ștecherul sau cordonul este deteriorat, acestea trebuie reparate de către producător sau de către persoane calificate.
- Utilizați doar seturi de baterii reîncărcabile aprobate de iRobot.
- Înainte de depozitarea pe termen lung sau transportarea dispozitivului întotdeauna încărcați bateria și îndepărtați-o din robot și accesoriile acestuia.
- Încărcați bateria doar în spații închise.
- Unitatea de încărcare Home Base a robotului dvs. s-ar putea să dispună de un sistem de protecție la supratensiune.
- Nu manevrați niciodată unitatea de încărcare Home Base cu mâinile ude.
- Întotdeauna decuplați robotul de unitatea de încărcare Home Base înainte de curățare sau întreținere.
- Vă rugăm să vă asigurați că tensiunea nominală a unității de încărcare Home Base corespunde cu tensiunea standard a prizei.
- Bateriile folosite trebuie puse într-o pungă de plastic sigilată și eliminate în siguranță și în conformitate cu regulamentele de mediu locale.
- Înainte de fiecare utilizare verificați ca bateriile să nu fie deteriorate și să nu curgă. Nu încărcați seturi de baterii deteriorate sau care curg.
- Dacă bateriile curg, returnați-le la service-ul dvs. autorizat local iRobot pentru a fi eliminate.
- Înainte de eliminare bateriile trebuie scoase din robot.
- Nu spargeți sau demontați seturile de baterii. Nu încălziți și nu lăsați setul de baterii lângă o sursă de căldură.
- Nu ardeți setul de baterii. Nu scurtcircuitați setul de baterii. • Nu introduceți setul de baterii în nici un fel de lichid.

Restricții de utilizare și informații privind siguranța robotului Roomba

- Utilizați robotul Roomba doar în medii uscate.
- Nu pulverizați și nu turnați lichide pe robotul Roomba. a poškození robota nebo majetku (květináče, misky s vodou apod.). Na toto poškození nelze uplatnit záruční opravu.

Ghid de instalare

Urmați acești trei pași simpli pentru a începe utilizarea robotului aspirator Roomba.
La pagina 8 găsiți instrucțiuni suplimentare de utilizare.

Pasul 1: Activați robotul Roomba

- Într-o zonă liberă de la nivelul podelei plasați unitatea de încărcare Home Base® în poziție orizontală, lângă perete. La pagina 17 găsiți sfaturi utile referitoare la optimizarea poziției unității de încărcare Home Base.
- Conectați un capăt al cablului în unitatea de încărcare Home Base iar celălalt în priza de perete.
- Îndepărtați piesa racord de culoare galbenă de la compartimentul colector și butonul de prindere pentru deschiderea bateriei de sub robot.
- Poziționați robotul Roomba pe unitatea de încărcare Home Base și asigurați-vă că piesele de contact din metal de pe Home Base se potrivesc cu cele de sub robot.
- Dacă s-a conectat cu succes veți auzi mai multe sunete. Roomba se poate utiliza atunci când butonul CLEAN luminează.

Pasul 2: Începeți ciclul de curățare

- Apăsati butonul CLEAN o dată pentru a activa robotul Roomba.
- Apăsati butonul CLEAN încă o dată pentru a începe un ciclu de curățare.
- Roomba poate curăța un nivel întreg al locuinței dvs. într-un singur ciclu de curățare.
- Dacă bateriile se descarcă înainte de finalizarea procesului de curățare, Roomba se întoarce la unitatea de încărcare Home Base pentru a se reîncărca. După ce bateriile sunt încărcate Roomba reia automat ciclul de curățare, îl finalizează și se întoarce la unitatea de încărcare Home Base.
- Dacă unitatea de încărcare Home Base nu este accesibilă, robotul Roomba nu va putea încărcat. Acesta se va întoarce la punctul în care a început procesul de curățare, iar ciclul de curățare se va încheia.

* Notă:

Roomba se livrează cu bateriile parțial încărcate. Dacă începeți un ciclu de curățare înainte de a încărcat complet bateriile, Roomba s-ar putea să se întoarcă la unitatea de încărcare Home Base mai repede decât în timpul viitoarelor cicluri de curățare.

Pasul 3: Descărcați aplicația iRobot HOME

- Aplicația iRobot HOME vă permite să utilizați dispozitivul dvs. iOS sau Android pentru a beneficia de cea mai bună experiență cu robotul dvs. Roomba.
- Pentru mai multe informații despre aplicația iRobot HOME App, vedeți pagina următoare.
- Pentru a descărca aplicația iRobot HOME, căutați "iRobot HOME" în App Store sau în Google PlayTM sau accesați: www.irobot.com/app.

* Notă:

Dacă aveți nevoie de asistență suplimentară la instalare, vă rugăm să consultați indicațiile de depanare din aplicația iRobot HOME sau să contactați departamentul de relații cu clienții prin comanda rapidă din cadrul aplicației.

De ce să descărcați aplicația iRobot HOME?

Prin aplicația iRobot HOME vă puteți conecta robotul Roomba la rețeaua dvs. Wi-Fi® de acasă, iar astfel vă puteți folosi dispozitivul iOS sau Android pentru aceste acțiuni:

- Înregistrarea robotului dvs. Roomba
- Programarea, pornirea, întreruperea sau anularea ciclurilor de curățare de oriunde v-ați a a
- Particularizarea preferințelor de curățare
- Monitorizarea activității robotului dvs. Roomba
- Denumirea robotului dvs. Roomba
- Accesarea instrucțiunilor de instalare
- Primirea de actualizări software automate
- Răspunsuri la întrebări frecvente
- Contactarea departamentului de relații cu clienții


Pentru a descărca aplicația, căutați "iRobot HOME" în App Store sau în Google Play sau accesați: www.irobot.com/app.

Instrucțiuni generale de utilizare

RO

Important: Înainte de prima utilizare a robotului trebuie să activați bateria. Vedeți pasul 1: Activați robotul Roomba, la pagina 6 pentru instrucțiuni.

Pentru a activa robotul Roomba, apăsați butonul CLEAN o singură dată. Robotul Roomba va anunța un semnal auditiv, iar butonul CLEAN va lumina.

- Pentru a începe un ciclu de curățare, apăsați butonul CLEAN încă o dată.
- - Roomba poate curăța un nivel întreg al locuinței dvs. într-un singur ciclu de curățare.
- - Dacă bateriile se descarcă înainte de finalizarea ciclului de curățare, Roomba se întoarce la unitatea de încărcare Home Base pentru a se reîncărca. După ce bateriile sunt încărcate, Roomba se întoarce automat la punctul unde a rămas și finalizează ciclul de curățare.
- Pentru a întrerupe robotul în timpul ciclului, apăsați butonul CLEAN.
- - Pentru a relua ciclu de curățare, apăsați butonul CLEAN încă o dată.
- - Pentru a trimite robotul Roomba înapoi la unitatea de încărcare Home Base, apăsați butonul de andocare  (Dock)
- Pentru a încheia un ciclu de curățare și pentru a pune robotul în modul standby, țineți apăsat butonul CLEAN până când indicatoarele robotului Roomba sunt dezactivate

*** Notă:**


Comenzile de mai sus pot fi gestionate și prin aplicația iRobot HOME.



Încărcare cu unitatea de încărcare Home Base

La nălul unui ciclu de curățăre sau atunci când bateriile se descarcă, robotul Roomba se întoarce la unitatea de încărcare Home Base pentru a se reîncărca. Dacă este andocat cu succes, indicatorul de baterie (□) începe să pulseze pentru a semnala că acesta se a ă în proces de încărcare:

- Dacă Roomba se întoarce pentru reîncărcare, după ce a nălizat ciclul de curățăre, acesta va reda mai multe tonuri pentru a indica nălizarea cu succes a ciclului de curățăre.
 - După un minut de andocare toate indicatoarele vor dezactivate.- Stav baterie zjstíte jedním stisknutím tlačítka CLEAN.
 - Astfel Roomba își păstrează energia în timp ce se încarcă.
 - Puteți veri ca stadiul bateriei prin apășarea - butonului CLEAN o singură dată.
- Dacă Roombase întoarce pentru reîncărcare în timpul ciclului de curățăre, acesta nu va reda niciun ton în timp ce este andocat, iar butonul CLEAN va pulsa și va a șa indicatorul de baterie (□). De asemenea aplicația iRobot HOME va a șa stadiul actual al robotului Roomba.
- Baza de încărcare: atunci când Roomba se andochează, ledul de semnalizare al bazei devine verde pentru aproximativ 4 secunde, după care se va stinge. După un minut de la andocare, toate ledurile robotului se vor stinge.

Dacă doriți, puteți trimite manual robotul Roomba la unitatea de încărcare Home Base prin apășarea butonului de andocare  (Dock) de pe robot sau prin apășarea butonului CLEAN din meniul principal al aplicației iRobot HOME, iar ulterior puteți năliza ciclul de curățăre.

Încărcarea bateriei

Lăsați robotul Roomba în unitatea de încărcare Home Base pentru ca acesta să e întotdeauna încărcat și pregătit pentru curăățenie ori de câte ori este nevoie. Pentru cele mai bune rezultate, utilizați doar bateriile cu litiu-ion iRobot incluse în Roomba. Vedeti pagina 26 pentru mai multe detalii.

* Notă:

- Dacă ridicați robotul Roomba și îl mutați manual într-o altă poziție, s-ar putea să întâmpine di cultăți în gășirea traseului către unitatea de încărcare Home Base. Pentru rezultate bune, lăsați robotul Roomba să-și nălizeze fără întrerupere ciclul de curățăre.
- Dacă întâmpinați di cultăți în andocarea robotului, vă rugăm să consultați pagina 17 pentru a vă asigura că unitatea de încărcare Home Base este instalată într-o locație potrivită.
- Robotul Roomba nu va ieși din unitatea de încărcare Home Base pentru efectuarea unui ciclu de curățăre dacă coșul de colectare este plin. În acest caz, scoateți și curățați coșul de colectare și reintroduceți-l înainte de a începe sau a întrerupe ciclul de curățăre (vedeti pagina 21 pentru instrucțiuni detaliate).

Cum vă ajută Roomba să vă curățați casa

Roomba este astfel conceput pentru a naviga și a curăța în mod inteligent un nivel întreg al locuinței dvs. Iată cum acesta își face treaba:

1. La începutul ciclului de curățare Roomba folosește sistemul de navigare iAdapt® 2.0 cu o localizare vizuală pentru a stabili un traseu pe mai multe zone, pe care le curăță în același timp în mod eficient. Cu ajutorul acestui traseu stabilit, Roomba urmărește zonele parcurse și cele neparcurse pentru a asigura o acoperire completă.

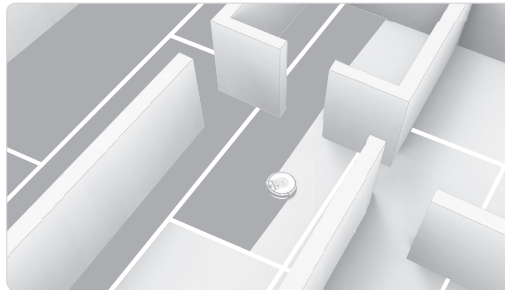
*** Notă:**

În funcție de configurația locuinței dumneavoastră, Roomba s-ar putea să nu finalizeze întotdeauna procesul de curățare dintr-o cameră înainte de a trece la următoarea. Nu vă faceți griji, înainte de finalizarea ciclului Roomba va reveni și va curăța toate zonele pe care le-a omis.

2. În diferite momente din ciclul de curățare, Roomba atinge marginile încăperii, precum și picioarele scaunelor sau mobila.

3. Roomba continuă acest proces până când termină de curățat un nivel al locuinței dvs. Dacă bateriile se descarcă înainte de finalizarea procesului de curățare, Roomba se întoarce la unitatea de încărcare Home Base pentru a se reîncărca. După ce bateriile sunt încărcate, Roomba reia automat ciclul de curățare și îl finalizează.

4. Atunci când Roomba își încheie ciclul de curățare, acesta se întoarce la unitatea de încărcare Home Base pentru a se reîncărca.




*** Notă:**

- În timpul procesului de curățare puteți șterge memoria robotului cu zonele pe care le-a curățat deja, prin apăsarea continuă a butonului CLEAN pentru 3 secunde, până când toate indicatoarele sunt dezactivate.
- La intervale regulate, atunci când Roomba întâlnește o zonă cu o concentrație ridicată de reziduuri, acesta va avea mișcări repetate înainte și înapoi pentru a curăța mai amănunțit respectiva zonă. În acest caz indicatorul Dirt Detect™ (detector de murdărie) va lumina (Q).

iRobot

RO

Curățare locală

Dacă selectați funcția SPOT (curățare locală), Roomba curăță intensiv o zonă limitată, pe un diametru de aproximativ 1 metru, prin mișcări spiralate spre exterior, iar apoi revine la punctul de unde a început, folosind aceleași mișcări. Când este setat pe funcția SPOT (curățare locală), Roomba își intensifică puterea de aspirare pentru a asigura cea mai bună curățare posibilă, atunci când este nevoie (doar pentru modelele ce dispun de funcția Carpet Boost). Pentru a utiliza funcția SPOT (curățare locală), poziționați robotul Roomba pe zona cu reziduuri și apăsați butonul SPOT  (Curățare locală) de pe robot.



Preferințe de curățare

Roomba are mai multe setări care vă permit particularizarea modalităților de curățare a casei dvs. Aceste setări sunt disponibile doar prin aplicația iRobot HOME.



RO

* Notă:

- Durata de viață a bateriei și durata ciclului de curățare va varia și va depinde de preferințele de curățare selectate.
- Funcția Preferințe selectate se poate aplica atât la procesele de curățare automate cât și la cele programate.

1. Carpet Boost (Intensi care pe covor): Roomba își intensifică automat puterea de aspirare atunci când se apleacă pe covor pentru a asigura o curățare mai profundă. Pe suprafețe tari Roomba își diminuează puterea de aspirare pentru a reduce consumul de baterie, dar în același timp asigură o continuare a unei excelente performanțe de curățare. Funcția Carpet Boost (Intensi care pe covor) este implicit activată. (Doar anumite modele dispun de funcția Carpet Boost.)

2. Numărul de treceri în timpul curățării: În cele mai multe cazuri Roomba va îndepărta murdăria și reziduurile dintr-o singură trecere peste fiecare zonă a locuinței dvs. Funcția pentru trecere de două ori poate deosebit de utilă în locuințe cu animale sau pentru o curățare periodică mai profundă. Numărul de treceri în timpul ciclului de curățare este automat presetat la unu.

3. Edge Clean (Curățarea marginilor): După ce Roomba finalizează procesul de curățare a zonelor deschise de pe podea, acesta folosește funcția de Curățare a marginilor pentru a asigura o curățare eficientă de-a lungul pereților și în jurul picioarelor de mobilier. Dacă doriți o curățare mai rapidă puteți dezactiva funcția de Curățare a marginilor. Funcția Edge Clean (Curățarea marginilor) este implicit activată.

Important: Dacă dezactivați funcția Edge Clean (Curățare margini), Roomba s-ar putea să nu acopere întreaga suprafață a podelei.



Comportamentul robotului atunci când coșul de colectare este plin:

Roomba detectează automat atunci când coșul de colectare este plin. Există două opțiuni de comportament al robotului Roomba atunci când coșul de colectare este plin:

1. Finalizare proces: Chiar dacă coșul de colectare este plin, Roomba va continua să curețe până când acesta acoperă întreaga suprafață. Când coșul de colectare este golit, Roomba este pregătit pentru un nou proces de curățare. Atunci când coșul de colectare este plin, robotul este automat presetat pe opțiunea "Finalizare proces".

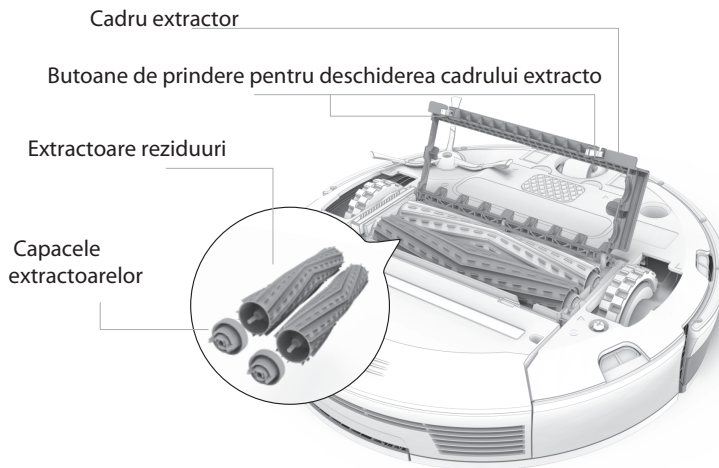
2. Întrerupere imediată: Atunci când coșul de colectare este plin, Roomba se va întoarce la punctul de unde a început procesul și va întrerupe procesul de curățare. Când coșul de colectare este golit, apăsați butonul CLEAN pentru a relua procesul.

Poznámka:

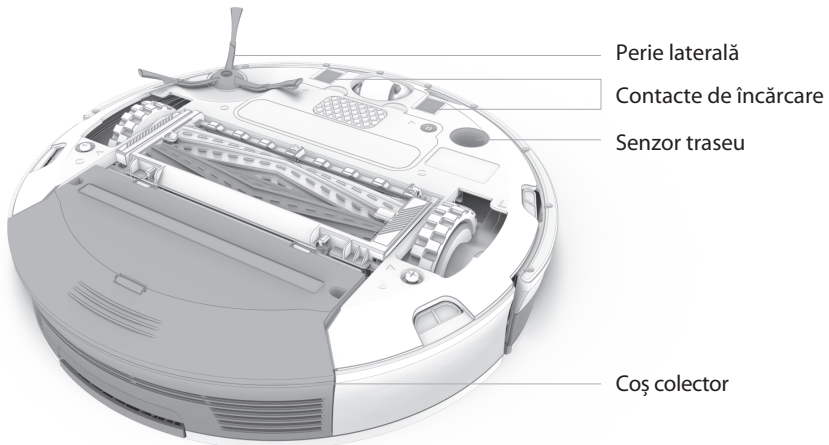
1. Dacă indicatorul Coș de colectare plin () apare în timpul ciclului de curățare, puteți oricând întrerupe acest proces pentru a golii coșul de colectare, iar apoi lăsați robotul să continue procesul de curățare. 2. Dacă indicatorul Coș de colectare plin () este luminat, dar acesta nu pare să se miște, vă rugăm să consultați pagina 22 pentru instrucțiuni privind curățarea senzorului care arată Coș de colectare plin.

Anatomia robotului iRobot Roomba seria 900

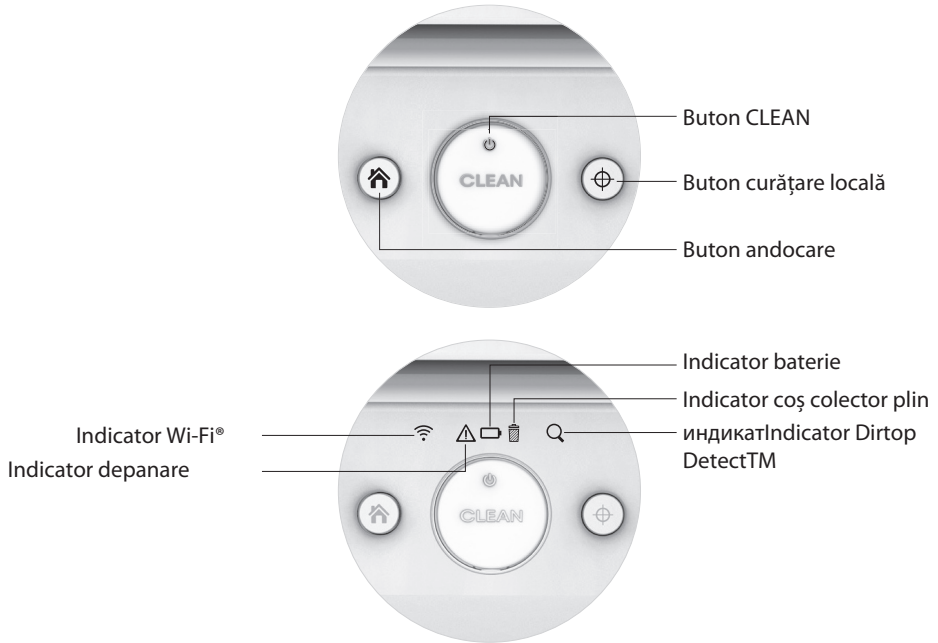
Curățarea capului și a componentelor



Vedere de jos a dispozitivului



Butoane și indicatoare



Vedere de sus a dispozitivului



Sfaturi pentru optimizarea performanței

Sfaturi generale

- Utilizați accesoriul Virtual Wall®, bariere de tip perete virtual pentru ca Roomba să curețe zonele dorite și pentru a evita zonele nedorite (La pagina 18 găsiți mai multe informații privind barierele de tip perete virtual cu două funcții).
- Înainte de a începe procesul de curățare, îndepărtați obiectele a te pe podea (de ex. haine, jucării etc.).
- După fiecare utilizare goliți coșul de colectare și curățați ltrul.
- Folosiți robotul Roomba în fiecare zi pentru a menține podelele în condiții bune.

Condiții speci ce în procesul de curățare a podelelor în locuințe cu animale care lasă mult păr

În locuințe în care se a ă animale care lasă mult păr coșul colector al robotului Roomba s-ar putea umple destul de repede cu blană și păr. În astfel de medii Roomba s-ar putea să necesite condiții speci ce în procesul de curățare a podelelor. Puteți ajuta robotul prin programarea frecvență a robotului pentru a curăța respectivele zone și prin golirea coșului de colectare atunci când indicatorul Coș de colectare plin () este aprins — uneori aceasta se poate întâmpla și în timpul ciclului de curățare. Dacă aplicați aceste măsuri speci ce, vă veți bucura de performanțe de curățare constante.

Poziționarea unității de încărcare Home Base®

Amplasați unitatea de încărcare Home Base într-o zonă deschisă, liberă. Recomandăm păstrarea următoarelor distanțe în jurul unității de încărcare Home Base:

- Cel puțin 0.5 metri pe ecare latură a unității de încărcare Home Base.
- Cel puțin 1 metru în fața unității de încărcare Home Base, iar în acest perimetru să nu se a e piese de mobilier, precum mese sau scaune.
- Cel puțin 1 metru între unitatea de încărcare Home Base și trepte.
- Cel puțin 2.5 metri de barierele Virtual Wall (de tip perete virtual).

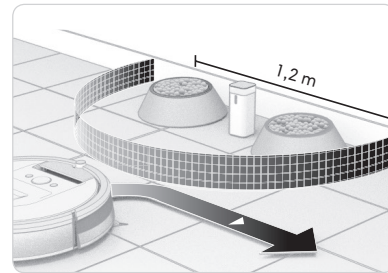
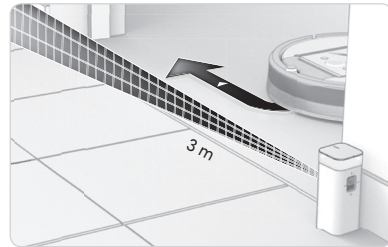
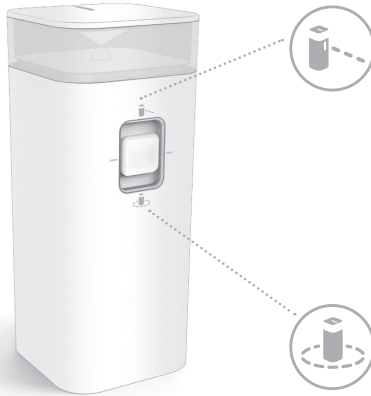
Păstrați unitatea de încărcare Home Base pe o suprafață plană, proptită de perete, iar astfel robotul Roomba va curăța mai e cient. Dacă amplasați unitatea de încărcare Home Base în poziție înclinată, Roomba va curăța cu mișcări în diagonală în raport cu peretele. Întotdeauna lăsați unitatea de încărcare Home Base în priză. Atunci când unitatea de încărcare este în priză, indicatorul de alimentare clipește pentru a arăta că unitatea de încărcare este conectată la o sursă de alimentare.

Poziționați unitatea de încărcare Home Base într-o zonă cu su cientă acoperire Wi-Fi®; astfel Roomba va obține informațiile trimise prin aplicația iRobot HOME. Dacă dispozitivul dvs. mobil are acoperire Wi-Fi® în locația respectivă, atunci intensitatea semnalului va su cientă și pentru robotul Roomba.



Barierile Virtual Wall (de tip perete virtual) cu două funcții

Bariera Virtual Wall (de tip perete virtual) cu două funcții (un accesoriu opțional) limitează robotul Roomba în zonele pe care doriți să le curățați și nu îl lasă să curețe zonele pe care nu doriți. Vă puteți seta dispozitivul într-una din cele două moduri, în funcție de necesitățile de curățare din locuința dumneavoastră:



Funcția Virtual Wall (perete virtual): Când comutatorul este în poziția "sus" (↑), dispozitivul va funcționa în modul Virtual Wall (perete virtual). Aceasta înseamnă că puteți seta blocarea zonelor deschise de până la 3 metri. Acesta creează o barieră invizibilă, în formă conică, pe care doar robotul Roomba o vede.

* **Notă:** Bariera devine tot mai lată cu cât se îndepărtează de dispozitiv (vedeți imaginea).

Funcția halo: Când comutatorul este în poziția "jos" (↓), dispozitivul creează o zonă de protecție în care Roomba nu va intra. Această funcție împiedică robotul Roomba să se lovească de obiecte pe care doriți să le protejați (de ex. castronul de mâncare a câinelui sau o vază) sau să treacă într-o zonă nedorită (de ex. în colț sau sub birou). Haloul este invizibil și ajunge la o distanță de aproximativ 60 cm, din centrul dispozitivului.

iRobot

RO

Instrucțiuni de utilizare:

În partea de sus a dispozitivului se află o bandă luminoasă. Banda va pulsa de 5 ori dacă dispozitivul este pornit sau dacă a fost selectată o nouă funcție. Selectați funcția dorită. Când banda s-a oprit din pulsare, poziționați dispozitivul pe podea, în locația dorită. Banda de lumină va rămâne oprită până când bateriile trebuie schimbate (2 x baterii tip AA).

Când nu este în funcțiune

Între ciclurile de curățare puteți lăsa dispozitivul în funcțiune, în poziția sa pe podea.

*Notă:

În condiții normale de utilizare bateriile vor dura 8-10 luni. Dacă nu intenționați să utilizați dispozitivul dvs. Virtual wall (de tip perete virtual) pentru o perioadă mai lungă și dacă doriți să-l depozitați, asigurați-vă că ați închis dispozitivul, respectiv ați comutat pe poziția "Oprit" (în mijloc).



Întreținerea periodică a robotului

Pentru ca robotul dvs. să funcționeze la capacitate maximă, efectuați următoarele proceduri de întreținere. Dacă observați că robotul Roomba colectează mai puține reziduuri decât de obicei, goliți coșul de colectare și curățați ltrul și extractoarele.

Componentele robotului	Frecvența de întreținere	Frecvența de înlocuire
sběrný koš	Jednou za dva měsíce	-
Filtru	Săptămânal (de două ori pe săptămână în locuințe cu animale)	La 2 luni
Senzori coș de colectare plin	O dată la 2 săptămâni	-
Roată frontală Perie laterală Senzori anti-cădere Contacte de încărcare Camera iAdapt Senzor Traseu	O dată pe lună	-
Extractoare	O dată la 4 luni (la 3 luni în locuințe cu animale)	La fiecare 6-12 luni

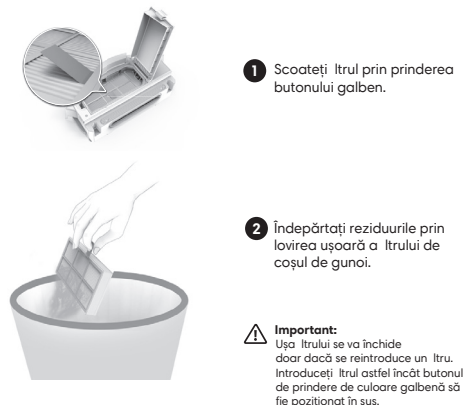
* Notă:

iRobot produce diferite piese și componente de schimb. Dacă credeți că aveți nevoie de o piesă de schimb, contactați iRobot Relații cu clienții pentru mai multe informații.

Golirea coșului de colectare:



Curățarea ltrului:



Întreținerea periodică a robotului (continuare)

Curățarea senzorilor care arată coș de colectare plin:

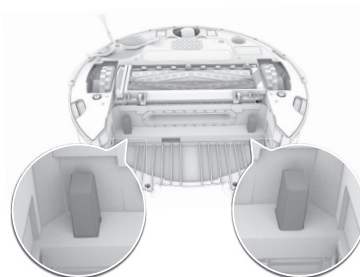
1

Scoateți și goliți coșul colector.



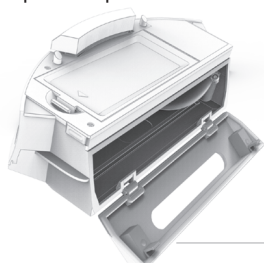
2

Ștergeți senzorii cu un material textil uscat și curat.



3

Ștergeți cu un material textil uscat și curat porturile senzorilor interiori și exterior de pe compartimentul colector.



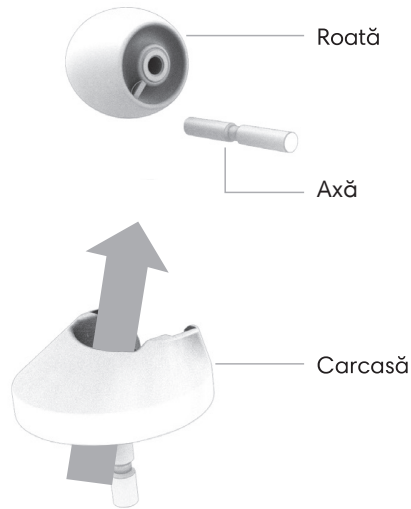
Porturi senzori
interiori



Porturi senzori

Curățarea roții frontale:

- 1** Trageți cu putere de roata frontală pentru a o scoate.
- 2** Îndepărtați reziduurile din interiorul cavității roții.
- 3** Învârtiți roata cu mâna. Dacă mișcarea de rotație este blocată, scoateți roata din carcasa acesteia, trageți cu putere axa roții și curățați-o de murdărie sau păr.
- 4** Remontați toate piesele când ați terminat. Roata este la locul ei dacă auziți un clic.



Curățarea periei laterale:

- 1** Folosiți o monedă mică sau o șurubelniță pentru a scoate șurubul.
- 2** Scoateți peria, spălați peria și suportul periei și reintroduceți peria.

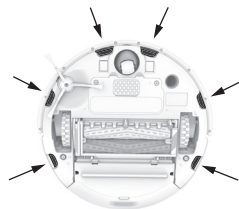


Întreținerea periodică a robotului (continuare)

Curățarea senzorilor anti-cădere și a contactelor de încărcare:

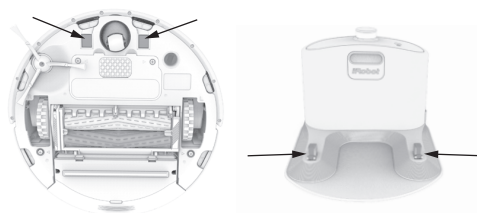
1

Ștergeți senzorii anti-cădere cu un material textil uscat și curat.



2

Ștergeți cu un material textil uscat și curat contactele de încărcare de pe Roomba și de pe unitatea de încărcare Home Base.



Curățarea senzorilor de traseu:

Întoarceți robotul Roomba și folosiți un material uscat și curat din mirco bră sau un material moale din bumbac pentru a șterge orice urmă de murdărie care s-a strâns în jurul ori ciului rotund în care se află senzorul, pe partea dreaptă sub robot. Nu pulverizați soluții de curățare direct în ori ciul în care se află senzorul.



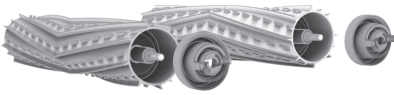
Curățarea extractoarelor:

1

Apăsăți butoanele galbene de deschidere 2 a cadrului extractor, ridicați cadrul extractor și îndepărtați orice blocaj.

**2**

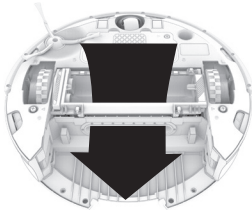
Scoateți extractoarele și îndepărtați capacele galbene. Îndepărtați murdăria sau părul care s-a strâns sub capace sau în jurul axelor metalice.

**3**

Îndepărtați murdăria și părul de pe bolțurile din plastic pătrate sau hexagonale din partea cealaltă a extractoarelor. Remontați capacele extractoarelor.

**4**

Îndepărtați orice blocaj din interior.

**5**

Remontați extractoarele. Potrivii culoarea și forma bolțurilor extractoarelor cu culoarea și forma extractoarelor de pe capătul modulului de curățare.

Informații despre baterie și încărcarea bateriei

Pentru cele mai bune rezultate, utilizați doar bateriile cu litiu-ion iRobot, incluse în Roomba. Dacă Roomba funcționează cu modele mai vechi de baterii, performanța acestuia va fi redusă.

Baterie cu litiu-ion

Important: Bateriile cu litiu-ion și produsele care conțin baterii cu litiu-ion sunt supuse unor reglementări stricte în domeniul transportului. Dacă trebuie să trimiteți acest produs (cu bateriile incluse) pentru a repara, trebuie să călătoriți sau din orice alt motiv, **TREBUIE** să respectați următoarele instrucțiuni de transportare:

- Scoateți bateria litiu-ion din produs
- Puneți o bucată de bandă de izolare peste contactele metalice ale bateriei
- Introduceți bateria (cu banda izolatoare aplicată) în produs și închideți ușa bateriei.
- Împachetați produsul în ambalajul său original sau într-un alt ambalaj care să prevină orice fel de mișcare a produsului în timpul transportului
- Trimiteți produsul doar prin transport terestru (nu prin transport aerian)

Încărcarea bateriei

Pentru a prelungi durata de viață a bateriei, întotdeauna lăsați robotul Roomba pe unitatea de încărcare Home Base atunci când nu este folosit.

Probleme în timpul încărcării

Dacă robotul Roomba sesizează o eroare în timpul procesului de încărcare, indicatorul de depanare (▲) va clipi și veți auzi un mesaj sonor de eroare încărcare. Erorile în timpul încărcării pot apărea în cazul folosirii bateriilor contrafăcute. Asigurați-vă că folosiți o baterie originală iRobot cu litiu-ion și consultați aplicația iRobot HOME sau accesați global.irobot.com pentru a remedia această problemă.

Depozitarea bateriei

Dacă doriți să depozitați robotul dvs. Roomba fără unitatea de încărcare Home Base, mai întâi trebuie să scoateți bateria. Apoi depozitați robotul Roomba și bateria într-un loc rece și uscat.

Eliminarea bateriei

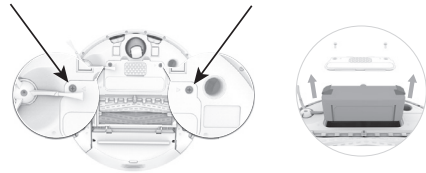
Vă rugăm contactați autoritatea locală de gestionarea deșeurilor pentru a vă informa cu privire la reciclarea bateriilor și reglementările privind eliminarea deșeurilor din zona dvs.

Îndepărtarea bateriei

Urmați aceste instrucțiuni pentru îndepărtarea și introducerea bateriei Roomba:

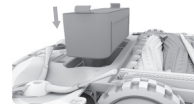
1

Deșurubați cele două șuruburi de pe ușa bateriei apoi scoateți ușa și bateria.



2

Introduceți bateria cu eticheta bateriei și panglicile care facilitează mânăuirea bateriei, îndreptate în sus.



3

Introduceți ușa bateriei și înșurubați la loc cele două șuruburi. Când reintroduceți bateria, aveți grijă să nu prindeți peria laterală în ușa bateriei.



Depanare

Robotul dvs. Roomba va semnala că ceva este greșit printr-un semnal sonor de eroare bitonal urmat de un mesaj vorbit. De asemenea indicatorul de depanare (△) va clipi. Consultați tabelul din dreapta pentru a rezolva o posibilă problemă cu robotul Roomba. Aceste informații privind depanarea robotului împreună cu mai multe informații detaliate de asistență și video-uri sunt de asemenea disponibile online prin aplicația iRobot HOME. Dacă problema de depanare nu se poate remedia, accesați www.irobot.com/support.

Repetarea mesajelor de eroare

Pentru a repeta mesajul de eroare, apăsați butonul CLEAN. Dacă Roomba este pornit, puteți apăsa pe amortizor pentru a repeta mesajul.

Instrucțiuni de reinițializare

Pentru anumite erori, reinițializarea robotului ar putea rezolva unele probleme de depanare. Pentru a reinițializa robotul Roomba, țineți apăsat butonul CLEAN pentru 10 secunde până când toate indicatoarele luminează apoi eliberați butonul. Când eliberați butonul CLEAN veți auzi un semnal sonor ce semnă că reinițializarea reușită.

* Notă:

Dacă folosiți funcția de programare a robotului Roomba, după ce ați reinițializat robotul deschideți aplicația iRobot HOME pentru a confirma că programarea rămâne neschimbată.

Robot

RO

Roomba clipește și anunță ...	Cauză posibilă	Ce trebuie făcut
Eroare 1. Stânga/Dreapta. Plasati Roomba pe o suprafață plană apoi apăsați CLEAN pentru a începe curățarea.	Roomba este blocat, roata din stânga sau dreapta este agățată.	Asigurați-vă că roțile robotului sunt bine sprijinite pe podea. Dacă Roomba se ață în fața unui obstacol sau a unei denivelări în care ar putea să pice, re poziționați-l într-un punct nou. Dacă eroarea persistă, curățați roțile laterale de păr sau murdărie. Împingeți roțile înăuntru și afară și asigurați-vă că acestea se învârt ușor.
Eroare 2. Curățați extractoarele robotului dvs. Roomba, apoi apăsați CLEAN pentru a începe curățarea.	Extractorul principal este blocat.	Scoateți și curățați extractoarele și capacele.
Eroare 5. Stânga/Dreapta. Curățați roata robotului dvs. Roomba, apoi apăsați CLEAN pentru a începe curățarea.	Roata din stânga sau dreapta este blocată.	Dacă Roomba este blocat, deblocați-l și re poziționați-l într-un punct nou. Curățați roțile laterale ale robotului Roomba prezintă re de păr și reziduu. Împingeți roțile înăuntru și afară și asigurați-vă că ambele să învârt ușor.
Eroare 6. Mutați Roomba într-un nou punct și apoi apăsați CLEAN pentru a începe curățarea.	Senzorii de anti-cădere sunt murdari, robotul se ață în fața unei denivelări sau este blocat într-un spațiu închis.	Dacă Roomba este în fața unei denivelări sau blocat într-un spațiu închis, începeți într-un punct nou. Dacă eroarea persistă, ștergeți senzorii cu un material textil uscat.
Eroare 8. Vă rugăm consultați iRobot App pentru ajutor.	Ventilatorul aspiratorului este blocat sau ltrele sunt înfundate.	Scoateți și goliți coșul de colectare al robotului Roomba. Curățați ltrele robotului Roomba. Apoi scuturați ferm coșul de colectare pentru a disloca reziduurile rămase în interior.
Eroare 9. Scuturați ușor amortizorul robotului Roomba apoi apăsați CLEAN pentru a începe curățarea.	Amortizorul robotului Roomba este blocat sau senzorul amortizorului este murdar.	Scuturați ferm de câteva ori amortizorul pentru a disloca orice reziduu care ar putea fi blocate sub acesta.
Eroare 10. Stânga/Dreapta. Vă rugăm consultați aplicația iRobot App pentru ajutor.	Roata din stânga sau dreapta nu se mișcă.	Dacă Roomba este blocat, deblocați-l și re poziționați-l într-un punct nou. Curățați roțile laterale de păr sau reziduu. Împingeți roțile înăuntru și afară și asigurați-vă că acestea se învârt ușor.
Eroare 11. Vă rugăm consultați aplicația iRobot App pentru ajutor.	Robotul Roomba are o eroare internă.	Contactați departamentul de relații cu clienții iRobot.
Eroare 14. Reintroduceți coșul colector, apoi apăsați CLEAN pentru restart.	Coșul de colectare are o conexiune greșită la robot.	Scoateți și reintroduceți coșul de colectare pentru a asigura o conexiune bună. Ștergeți cu un material textil uscat și curat contactele metalice atât de pe coșul de colectare cât și de pe robot.
Eroare 15. Apăsați CLEAN pentru restart.	Robotul Roomba are o eroare internă.	Apăsați CLEAN pentru a porni un nou ciclu. Dacă problema persistă, contactați departamentul de relații cu clienții iRobot.

Eroare 16. Poziționați Roomba pe o suprafață plană apo apăsați CLEAN pentru a începe curățarea.	Roomba a pornit după ce a fost mutat, se a a într-un colț, sau a fost lovit în timp ce se a în procesul de curățare.	Mutați robotul Roomba pe o suprafață plană apoi apăsați butonul CLEAN pentru a reporni. Evitați mutarea robotului după ce ați apăsat butonul CLEAN sau când robotul Roomba se a în proces de curățare.
Eroare 17. Vă rugăm consultați aplicația iRobot App pentru ajutor.	Roomba nu poate naliza procesul de curățare pentru că traseul său este blocat.	Asigurați-vă că încăperea este su cient de luminată pentru ca Roomba să poată naviga. Obiecte a ate pe podea ar putea conduce la această eroare. Asigurați-vă că în traseul său Roomba nu poate închide vreo ușa care i-ar bloca traseul. Ștergeți cu un material textil uscat și curat cadranul de pe suprafața de sus al robotului. Întoarceți robotul și ștergeți senzorul de traseu (vedeți pagina 24).
Eroare 18. Vă rugăm consultați aplicația iRobot App pentru ajutor.	Roomba nu se poate întoarce la unitatea de încărcare Home Base sau la poziția de start.	Asigurați-vă că nu există obstacole în fața unității de încărcare Home Base sau a poziției de start. Ștergeți cu un material textil uscat și curat contactele de încărcare atât de pe robot cât și de pe unitatea de încărcare Home Base.

Declarație de conformitate

Această declarația de conformitate este emisă pe răspunderea exclusivă a producătorului:

iRobot Corporation
8 Crosby Drive
Bedford, MA 01730, SUA

prin prezenta declară că produsele:

aspirator robot cu suport de andocare/încărcător inclus și accesorii

Date de identifi care ale produsului:

Roomba seriile 800/900, modelele: 8XXY; unde XX =00-90, Y = alb, a-z. Cu sursă de alimentare externă/încărcător model 17063 sau sistem de andocare integrat/încărcător model 17064, dispozitiv tip far și telecomandă fără fir pentru seria 800 și dispozitiv Virtual Wall (de tip perete virtual) pentru seria 900.

Acestea sunt în conformitate și verificate prin testare în concordanță cu următoarele directive CE, cu condiția ca acestea să fie

instalate în conformitate cu instrucțiunile de instalare cuprinse în documentația produsului. Dosarul tehnic de construcție este arhivat în 8 Crosby Drive, Bedford, MA 01730, SUA.

Directiva privind tensiunea joasă 2014/35/EU:

EN 60335-1:2012

Aparate electrocasnice și alte aparate similare – Siguranță – Partea 1: Cerințe generale

EN 60335-2-2:2010 + A1:2012

Aparate electrocasnice și alte aparate similare – Siguranță – Partea 2-2: Cerințe specifice pentru aspiratoare și alte aparate de curățat pe bază de aspirare de apă

EN 60335-2-29:2004 +A1:2004 +A2:2010

(doar cu sursă de alimentare externă)Aparate electrocasnice și alte aparate similare – Siguranță – Partea 2-29: Cerințe specifice pentru încărcătoare de baterie

EN 62233:2008

Metode de măsurare ale câmpurilor electromagnetice pentru aparate electrocasnice și alte aparate similare în raport cu gradul de expunere umană

Directiva RoHS 2011/65/EU

EN 62321:2009

Produse electrotehnice - Determinarea nivelurilor celor șase substanțe reglementate (plumb, mercur, cadmiu, crom hexavalent, bifenili polibromurați, eteri de difenil polibromurați)

Directiva privind echipamentele radio 2014/53/EU:

Pentru seria 800 a robotului Roomba care conține modul cu RF 4123659 și pentru toate modelele din seria 900.

ETSI EN 300 328 V1.8.1

Compatibilitate electromagnetică și probleme în materie de spectru de frecvențe radio (ERM); sisteme de transmitere în bandă largă, echipamente de transmitere de date care funcționează pe lățimea de bandă 2.4 GHz ISM și care utilizează tehnici de modulație de bandă; standarde EN armonizate și care cuprind cerințe esențiale în conformitate cu articolul 3.2 din Directiva R&TTE

ETSI EN 301 489-1 V1.9.2,

astfel modi câtă de ETSI EN 301 489-17 V2.2.1 Compatibilitate electromagnetică și probleme în materie de spectru de frecvențe radio (ERM); Standard de compatibilitate electromagnetică (EMC) pentru echipamente cu frecvență radio; Partea 17: Condiții speci ce pentru sisteme de transmitere a datelor în bandă largă

Directiva EMC 2014/30/EU**EN 55014-1:2006 + A1:2009 + A2:2011**

Compatibilitate electromagnetică – Cerințe pentru aparate electrocasnice, instrumente electrice și alte aparate similare în raport cu gradul de expunere umană – Partea 1: Emisie

EN 55014-2:1997 +A2:2008

Compatibilitate electromagnetică – Cerințe pentru aparate electrocasnice, instrumente electrice și alte aparate similare în raport cu gradul de expunere umană – Partea 2: Imunitate – Standard gamă de produse

EN 61000-3-2:2006 + A1:2009 + A2:2009

Compatibilitate electromagnetică (EMC) – Partea 3-2: Limite – Limite – Limite pentru emisiile de curent armonic (curent absorbit al echipamentului ≤ 16 A pe fază)

EN 61000-3-3:2008

Compatibilitate electromagnetică (EMC) – Partea 3-3: Limite – Limitarea variațiilor de tensiune, a uctuațiilor de tensiune și a ickerului în rețelele publice de alimentare de joasă tensiune pentru echipamente cu curent absorbit ≤ 16 A pe fază și care nu sunt supuse unor restricții de conectare

Acest dispozitiv respectă normele FCC partea 15. Utilizarea se poate efectua sub rezerva îndeplinirii următoarelor două condiții: (1) Acest dispozitiv nu trebuie să cauzeze interferențe dăunătoare, și (2) acest dispozitiv trebuie să accepte orice interferență recepționată, inclusiv o interferență care ar putea cauza o utilizare nedorită.

Departamentul de relații cu clienții iRobot SUA & Canada

Dacă aveți întrebări sau comentarii cu privire la robotul dvs. Roomba, vă rugăm contactați iRobot înainte de a contacta un distribuitor. De asemenea puteți găsi informații suplimentare în aplicația iRobot HOME.

Puteți accesa www.irobot.com/support pentru sfaturi de asistență tehnică, întrebări frecvente și informații despre accesorii. Pentru asistență contactați relații cu clienții la telefon (877) 855-8593.

Program Relații cu clienții iRobot:


- Luni până vineri, 9AM – 7PM ora standard de Est
- Sâmbăta, 9AM – 6PM ora standard de Est

În afara SUA & Canada

Vizitați global.irobot.com pentru:

- A a a mai multe informații despre iRobot în țara dumneavoastră.
- Primiți sugestii și sfaturi pentru îmbunătățirea performanței robotului dvs. Roomba.
- Primiți răspunsuri la întrebări.
- Contactați centrul local de relații cu clienții.

CERTIFICAT DE GARANȚIE

Producatorul	iRobot®
Importator autorizat <div style="text-align: center; margin-top: 10px;">  </div>	Certus Mercatus RO, SRL Cezar Bolliac nr. 8 030911 Bucharest Romania www.irobot.ro tel.: +40726263440 e-mail: info@cm-group.ro
Service autorizat	S.C. Cordon Electronics S.R.L. Str. Dumitru Brumarescu, Nr. 9A, Sector 4 Telefon: 0372324762, 0213009905, 0721909190, 0740209932, 0730616100, 0743893650 Email: office@cordongroup.ro Website: www.cordongroup.ro

Completează comerciantul

Semnatura si stampila cumparatorului	
Denumirea produsului	
Seria	
Data vânzării	
Ștampila comerciantului	

1	Data receptiei		Numele si stampila unitatii service
	Data predarii		
	Descrierea defectului		
	Descrierea reparatiei		
	Nr. Intrarii		
2	Data receptiei		Numele si stampila unitatii service
	Data predarii		
	Descrierea defectului		
	Descrierea reparatiei		
	Nr. Intrarii		

3	Data receptiei		Numele si stampila unitatii service
	Data predarii		
	Descrierea defectului		
	Descrierea reparatiei		
	Nr. Intrarii		

1. Produsul beneficiază de 24 de luni de garanție începând cu data vânzării către consumator, reparațiile se efectuează gratis.
2. Garanția și reparația gratis se referă la defecțiunile rezultate în mod atestabil datorită materialului defect, construcției eronate sau variantei incorecte.
3. Garanția și reparația gratis nu se referă la defecțiunile cauzate în cursul transportului, datorită nerespectării instrucțiunilor de deservire specificate în manual, întreținerii neadecvate, deteriorării mecanice, intervenției în instalație sau la defecțiunile cauzate de instalația electrică care nu este în conformitate cu CSN, precum și la defecțiunile cauzate de o conectare incorectă.
4. Garanția nu se referă la materialele consumabile. Prin material consumabil se înțelege: periile, periutele, filtrele, dozele și părțile de cauciuc amovibile. Aceste materiale consumabile se află în vânzare pe piața liberă. Materialul consumabil, în mod excepțional, beneficiază de garanție, doar în cazul defecțiunilor apărute în mod atestabil datorită materialului defect.
5. Drepturile consumatorului sunt conforme cu prevederile L 449/2003 și OG 21/1992 cu completările și modificările ulterioare, republicata, precum și cu modificările introduse de OUG 174/2008, privind vânzarea produselor și garantiile asociate acestora, în vigoare la data comercializării produsului, pe întreaga perioadă cât acestea sunt în vigoare. Drepturile consumatorului nu sunt afectate de garanția oferită.
6. Cumpărătorului i-a fost probată funcționarea corespunzătoare a produsului și i s-a explicat modul de utilizare. Cumpărătorul a verificat inventarul de livrare al produsului inclusiv existența manualului de utilizare în limba română. Cumpărătorul a luat la cunoștință de integritatea suruburilor și sigiliilor produsului.
7. La solicitarea reparației produsului în perioada de garanție, cumpărătorul este obligat să prezinte Certificatul de garanție având toate rubricile completate, însoțit de bonul de casa sau factura de achiziție.
8. Durata medie de utilizare a produselor este de 2 ani de la data achiziționării.

NU FAC OBIECTUL GARANTIEI:

1. Accesorii, consumabilele, subansamblele casabile (periile, periutele, filtrele, dozele, manere, capace, butoane), etc.
2. Nerespectarea parametrilor de alimentare pentru care a fost conceput produsul.
3. Repararea, modificarea, desigilarea sau încercarea de reparare a produsului de către persoane/firme neautorizate de firma IRobot
4. Utilizarea produsului în alte scopuri decât cele pentru care a fost conceput, menționate explicit în manualul de instrucțiuni.

**Produsul a fost conceput și fabricat pentru a fi utilizate exclusiv în scopuri casnice.
Accumulatorii beneficiază de un termen de garanție de 6 luni.**

Vă rugăm să curățați aparatul înainte de a vă prezenta la service.

www.irobot.ro

iRobot®

© 2015 iRobot Corporation, 8 Crosby Drive, Bedford, MA 01730 USA | Všechna práva vyhrazena. iRobot, Roomba, iAdapt, Home Base a Virtual Wall jsou registrované ochranné známky společnosti iRobot Corporation. Dirt Detect je ochrannou známkou společnosti iRobot Corporation. App Store je registrovaná ochranná známka společnosti Apple v USA a dalších zemích. Google Play je registrovaná ochranná známka společnosti Google. Wi-Fi a logo Wi-Fi jsou ochranné registrované známky obchodního sdružení Wi-Fi Alliance.

Patenty USA: www.irobot.com/patents | Další patenty jsou v řízení. WC: 4488651

iRobot® Roomba®

Роботизирана прахосмукачка
Серия 900

**Инструкция за Експлоатация
Гаранционна Карта**



BG

www.irobot.bg

версия 1.0



Уважаеми Собственици на iRobot® Roomba®,

Благодаря ви, че избрахте новото поколение роботизирана прахосмукачка iRobot Roomba! Вие се присъединявате към милионите хора, които ползват роботи за дома – умният начин за почистване.

Моля Ви да отделите няколко минути, за да прочетете и се запознаете с инструкциите за експлоатация на Roomba. Така ще можете да ползвате робота си пълноценно.

За повече информация или допълнителни въпроси, посетете www.irobot.bg. Също така Ви съветвам да регистрирате новата си Roomba на: www.irobot.com. По този начин ще можете веднага да активирате гаранцията на уреда и да ползвате следните ексклузивни възможности:

- да получавате специализирана информация, касаеща Вашия робот, в това число отговори на възникнали въпроси, съвети за поддръжка, демо видеозаписи, жива връзка и др.
- да получавате продуктови ъпдейти и друга важна информация: бъдете от първите, които ще научават за нови роботи, ексклузивни отстъпки и специални промоции. Когато се регистрирате, Вие можете да споделите с нас опит, свързан с работата на Roomba; ние в iRobot изслушваме клиентите си и правим подобрения, въз основа на получената обратна връзка, която е ценна за нас.

Ще се радваме да получим мнение и от Вас!

От името на целия ни екип Ви благодаря, че избрахте iRobot. Ние ценим вашето време, мнение и лоялност.

С уважение,
Колин Енгъл
Председател на Управителния съвет,
Изпълнителен директор и съосновател на iRobot Corporation

Съдържание

Важни инструкции за безопасност.....	4
Настройка.....	7
Защо да свалите приложението iRobot® HOME?.....	8
Основни инструкции за употреба.....	9
Как Roomba® почиства дома Ви.....	11
Анатомия на iRobot Roomba серия 900.....	14
Съвети за оптимизиране на почистването.....	16
Виртуални стени с два режима Virtual Wall®.....	17
Редовна поддръжка.....	19
Информация за батерията и зареждането.....	24
Отстраняване на неизправности.....	26
Декларация за съответствие.....	29
Гаранционна карта.....	31

Важни инструкции за безопасност

ТОЗИ УРЕД МОЖЕ ДА БЪДЕ ПОЛЗВАН ОТ ДЕЦА НАД 8 Г. И ХОРА С НАМАЛЕНА ФИЗИЧЕСКА СЕТИВНОСТ ИЛИ УМСТВЕНИ ВЪЗМОЖНОСТИ ИЛИ БЕЗ НЕОБХОДИМИТЕ ОПИТ И ПОЗНАНИЯ АКО ИМ Е ОСИГУРЕНО НАЛЮДЕНИЕ И ИНСТРУКЦИИ, КАСАЕЩИ НАЧИНА НА УПОТРЕБА НА РОБОТА, И ОСЪЗНАВАТ ВЪЗМОЖНИТЕ ОПАСНОСТИ. УРЕДЪТ НЕ Е ИГРАЧКА. ПОЧИСТВАНЕТО И ПОДДРЪЖКАТА НЕ ТРЯБВА ДА СЕ ИЗВЪРШВА ОТ ДЕЦА, КОИТО НЕ СА ПОД НАБЛЮДЕНИЕ ОТ ВЪЗРАСТЕН ЧОВЕК.

ВНИМАНИЕ: НЕ РАЗГЛОБЯВАЙТЕ ЧАСТИТЕ НА РОБОТА, СЪДЪРЖАЩИ ЕЛЕКТРОНИКА, А СЪЩО ТАКА И БАТЕРИЯТА ИЛИ ЗАРЯДНОТО УСТРОЙСТВО. ТЕЗИ ЧАСТИ НЕ СЕ ОБСЛУЖВАТ ОТ ПОТРЕБИТЕЛИТЕ. ОБЪРНЕТЕ СЕ КЪМ КВАЛИФИЦИРАН СЕРВИЗЕН ТЕХНИК, В СЛУЧАЙ НА НУЖДА. УВЕРЕТЕ СЕ, СЪЩО ТАКА, ЧЕ НАПРЕЖЕНИЕТО НЕОБХОДИМО ЗА ЗАРЯДНАТА СТАНЦИЯ СЪОТВЕТСТВА НА НАПРЕЖЕНИЕТО НА ВАШАТА ЕЛ. МРЕЖА.

Забележка: Вашият робот разполага със софтуерен интерфейс, който позволява обновяване на вградения фърмуер в случай на нужда. Всякакви опити за достъп, възстановяване, копиране, модифициране, дистрибуция или каквато и да било друга употреба на софтуера е забранена. Бъдете внимателни, когато ползвате робота. За да намалите риска от наранявания, следвайте следните мерки за безопасност, когато настройвате, ползвате или поддържате Вашия робот:

ОСНОВНИ ИНСТРУКЦИИ ЗА БЕЗОПАСНОСТ

- Прочетете всички инструкции за безопасност и работа, преди започнете да боравите с Вашия робот.
- Запазете инструкциите за безопасност и работа за справка в бъдеще.
- Спазвайте всички предупреждения, написани върху робота, батерията, зарядното устройство и в инструкциите за експлоатация.
- Следвайте всички инструкции за употреба.
- Обръщайте се към iRobot за всякакво обслужване, което е необходимо.

Важна информация за осигуряване на безопасност



ТОЗИ СИМВОЛ ВЪРХУ ПРОДУКТА ИЛИ ОПАКОВКАТА ОЗНАЧАВА

Не изхвърляйте електроуреди като несортиран отпадък в общи контейнери. Изхвърляйте уреди само на указаните за това места. За информация, относно събирането на такъв тип отпадък, се обърнете към специализираните институции във Вашата държава или регион. Ако електроуреди бъдат депонирани в общи сметища, съществува риск от изтичане на опасни вещества, които могат да заразят почвата, да попаднат в хранителната верига и да застрашат вашето здраве.

РЕСТРИКЦИИ ПРИ УПОТРЕБА

- Роботът е предназначен за употреба в затворени пространства.
- Роботът не е играчка. Не стъпвайте или сядайте върху устройството. Не оставяйте малки деца и домашни любимци без наблюдение, докато роботът работи.
- Съхранявайте и ползвайте робота в условия на стайна температура.
- Почиствайте с влажна кърпа, намокрена само с вода.
- Не ползвайте устройството за събиране на горящи или димящи отпадъци.
- Не ползвайте устройството за събиране на разсипани избелващи препарати, боя и други химикали или течности въобще.
- Преди да ползвате Roomba, съберете предмети като дрехи или хартия, вдигнете въжетата на щори, отстранете кабели и чувливи обекти. Ако устройството премине през кабел и го повлече, има опасност да събори предмети от маси или полици.
- Ако стаята, която ще бъде почиствана, има прилежащ балкон, поставете физическа бариера, която да блокира достъпа на робота до балкона и осигури безопасната му работа.
- Децата следва да бъдат наблюдавани, за да не играят с робота. Почистването и поддръжката на уреда не трябва да се извършва от деца, без наблюдение от възрастен човек.
- Не поставяйте нищо върху робота.
- Роботът се придвижва самостоятелно. Бъдете внимателни, когато се движите в зона, която в този момент се почиства от робота, за да не стъпите върху него.
- Не пускайте робота да работи в зони с открити източници на електричество (ел. контакти), вградени в пода.

Важна информация за осигуряване на безопасност

БАТЕРИЯ И ПРЕЗАРЕЖДАНЕ

- Зареждайте само чрез стандартен ел. контакт. Продуктът не може да се ползва с външни трансформатори на напрежение. Употребата на различни, от оригиналния, трансформатори ще доведе до анулиране на гаранцията на уреда.
- Ползвайте единствено презареждащи батерии, одобрени от iRobot.
- Не ползвайте зарядната станция, ако е с повреден кабел или щепсел. Ако кабелът или щепселът са повредени, то повредата трябва да бъде отстранена от производителя или от квалифициран специалист.
- Винаги зареждайте и изваждайте батериите от робота и съпътстващите го аксесоари преди дългосрочно съхранение или транспортиране.
- Зареждайте само в затворени пространства.
- Зарядната станция на Вашият робот може да бъде защитена с предпазител в случай на електрически удари.
- Не пипайте зарядната станция с мокри ръце.
- Винаги сваляйте робота от зарядната станция, преди да го почистите.
- Уверете се, че напрежението необходимо за зарядната станция съответства на подаваното от ел. мрежата.
- Употребените и негодни вече батерии следва да се увият в найлонови торби и да бъдат изхвърлени съгласно действащите в съответната държава разпоредби.
- Преди всяка употреба, проверявайте батерия за повреди и течове. Не зареждайте повредена батерия или такава, с установен теч.
- Ако в батерията има теч, обърнете се към оторизиран от iRobot сервис, за да получите указания за последващите действия свързани с тази батерия и нейното депониране.
- Преди депониране батерията трябва да бъде отстранена от робота.
- Не разопаковайте или чупете батерията. Не нагрявайте батерията и не я поставяйте в близост до топлинни източници.
- Не изгаряйте батерията. Не поставяйте батерията в ситуации, които могат да предизвикат късо съединение.
- Не потапяйте батерията в течности.

Рестрикции при употреба и безопасност на Roomba®

- Ползвайте Roomba само върху суха настилка.
- Не пръскайте или поливайте с течности Roomba.

Настройка

Стартирайте Вашия робот прахосмукачка Roomba с тези три лесни стъпки.
За повече инструкции вж. стр. 8

Стъпка 1: Активиране на Roomba

- Поставете зарядната станция Home Base® на открита и равна повърхност, опряна до стена и на нивото на подовата настилка. За повече съвети, относно избора на най-подходяща позиция за зарядната станция, вж. стр. 16.
- Включете единия край на кабела в зарядната станция, а другия – в контакта.
- Премахнете жълтата вложка в контейнера и издърпайте предпазната лента на батерията от долната част на робота.
- Поставете Roomba върху зарядната станция като се уверите, че металните контакти на станцията съвпадат с тези на робота.
- При правилно поставяне ще чуете серия от звукови сигнали. Когато бутонът CLEAN светне, роботът е готов за употреба.

Стъпка 2: Стартиране на почистващ цикъл

- Натиснете бутон CLEAN веднъж, за да включите робота.
- Натиснете бутон CLEAN отново, за да стартирате почистващ цикъл.
- Roomba почиства изцяло подовите настилки, по време на почистващия цикъл.
- Ако батерията започне да се изтощава преди завършване на почистващия цикъл, роботът се връща на зарядната станция за презареждане. След като батерията е заредена отново, Roomba автоматично подновява работата си и завършва почистващия цикъл като се връща отново на зарядната станция.
- При липса на достъп до зарядната станция, роботът не може да презареди. Той ще се върне в точката, от която почистването е започнало, а така ще приключи и целият почистващ цикъл.

Забележка:

Roomba се продава с частично заредена батерия. В случай, че започнете почистващ цикъл преди пълното зареждане на батерията, роботът ще се върне на зарядната станция по-рано, отколкото при последващи почиствания.

Стъпка 3: Сваляне на приложението iRobot HOME

- Приложението iRobot HOME Ви дава възможност да ползвате пълноценно Roomba с помощта на устройствата работещи под iOS или Android.
- Повече информация относно iRobot HOME ще получите на следващата страница.
- За да свалите приложението, потърсете "iRobot HOME" в App Store или Google Play™, или посетете: www.irobot.com/app.

Забележка:

Ако имате нужда от допълнителни инструкции по време на настройката, ползвайте предоставените в самото приложение стъпки за отстраняване на проблеми или се свържете с отдел „Обслужване на клиенти“, чрез предоставената в iRobot HOME бърза връзка.

Защо да свалите приложението iRobot HOME?

Приложението iRobot HOME Ви позволява да комуникирате с Roomba, посредством безжичната (Wi-Fi®) връзка в дома Ви, за да можете да ползвате устройства с iOS или Android за изпълнение на следните задачи и команди:

- Регистрация на робота
- Програмиране, старт, пауза или отмяна на почистването от разстояние и без значение дали сте в дома си
- Задаване на индивидуални настройки за почистване, съгласно Вашите нужди
- Наблюдение на дейността на Roomba
- Именуване на Roomba
- Инструкции за настройка на достъпа
- Получаване на автоматични обновявания на софтуера
- Откриване на отговори на често задавани въпроси
- Свързване с отдел „Обслужване на клиенти“

За да свалите приложението, потърсете “iRobot HOME” в App Store или Google Play™, или посетете: www.irobot.com/app.

Основни инструкции за употреба

Почистване с Roomba

Важно: Активирайте батерията преди първата употреба на Roomba. Вижте Стъпка 1: Активиране на Roomba на стр. 7 за инструкции

Натиснете бутон CLEAN веднъж, за да включите робота. Roomba ще издаде звуков сигнал и бутонът CLEAN ще светне.

- За стартиране на почистващия цикъл, натиснете бутон CLEAN отново.
 - Roomba почиства достъпната подова настилка изцяло, в един почистващ цикъл
 - Ако батерията започне да се изтощава преди завършване на почистващия цикъл, роботът се връща на зарядната станция за презареждане. След като батерията е заредила отново, Roomba автоматично се връща на мястото, където е прекъснало почистването, като завършва почистващия цикъл.
- За пауза на работата, натиснете бутон CLEAN.
 - За възобновяване на почистването, натиснете бутон CLEAN отново.
 - За прибиране на робота върху зарядната станция, натиснете бутон Dock
- За завършване на почистващия цикъл и въвеждане на робота в режим на готовност, натиснете и задръжте бутон CLEAN докато индикаторите на Roomba изгаснат.




***Забележка:**

Описаните действия могат да бъдат извършвани и чрез приложението iRobot HOME.

Зареждане върху зарядната станция

В края на всяко почистване батерията на робота е изтощена и той се връща на зарядната станция за предарезждане. Индикаторът на зарядната станция светва с постоянна зелена светлина, при успешно прибиране на Roomba, а индикаторът на батерията (□) започва да пулсира като сигнал за зареждане:

- Ако роботът се връща на зарядната станция след завършване на почистващия цикъл, той ще издаде серия от звукови сигнали, индикиращи че работата е приключена успешно. След около минута върху зарядната станция, той влиза в режим на готовност като само индикаторът на батерията (□) свети, за да показва статусът ѝ.
- Ако Roomba се връща на зарядната станция по време на почистващия цикъл, няма да издаде звукови сигнали докато се скачва със станцията, а бутонът CLEAN ще пулсира заедно с индикатора на батерията (□). Приложението iRobot HOME също ще покаже моментния статус на робота.
- Зарядна станция (Енергийна Комисия на Калифорния) - когато Roomba се качи върху зарядната станция, светлинният индикатор светва зелено за 4 секунди, след което изгасва. До една минута всички индикатори върху робота ще изгаснат.

Можете да приберете робота на зарядната станция и ръчно, чрез натискане на бутон  Dock върху уреда или докосване на икона CLEAN в приложението iRobot HOME на основен екран и след това „край на задачата“.

Зареждане на батерията

Съхранявайте Roomba върху зарядната станция и така тя ще бъде заредена и готова за почистване във всеки един момент. За най-добри резултати ползвайте оригинални литиево-йонни батерии на iRobot. За повече информация вж. стр. 24.

Режим на готовност за съхранение на енергията

Roomba консумира съвсем малко енергия докато е върху зарядната станция, за да бъде в готовност за следващ почистващ цикъл и да поддържа безжичната свързаност. Възможно е да поставите уреда и в състояние с още по-голямо съхранение на енергията, когато не го ползвате. За повече детайли и инструкции относно режимът на готовност за съхранение на енергията, вижте в приложението iRobot HOME.

Забележка:

- Ако вземете Roomba и я поставите ръчно на друга позиция, тя може да срещне трудности при намирането на зарядната станция. За постигане на най-добри резултати, позволете на Roomba да звърши почистващия цикъл без външна намеса.
- Ако роботът среща проблем с прибирането на зарядната станция, вижте стр. 16, за да се уверите че станцията е поставена на подходящо място.
- Roomba няма да напусне зарядната станция при подадена команда за старт на почистващ цикъл, ако контейнерът ѝ е пълен. В този случай почистете контейнера и го върнете на място преди да започнете или възобновите почистващия цикъл (за инструкции вж. стр. 20).

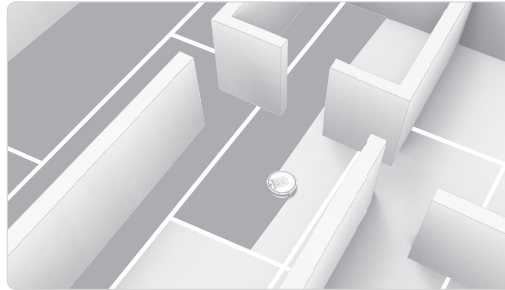
Как Roomba почиства дома Ви

Roomba е проектирана да се придвижва умно и да почиства изцяло подовите настилки в дома Ви. Ето как върши своята работа:

1. При старт на почистващия цикъл, Roomba ползва iAdapt® 2.0 навигация с визуална локализация за картографиране на серия от малки зони, като ги почиства ефективно една по една. Ползвайки тази карта тя проследява къде е преминала и къде не, за да осигури цялостно почистване.

Забележка: В зависимост от разположението на дома Ви, Roomba може да не почисти изцяло една стая, преди да премине към следващата. Тя ще се върне да почисти всяка пропусната точка в друг момент от почистващия цикъл.

2. По време на почистващия цикъл, Roomba докосва стени, крака на столове и други мебели.
3. Роботът продължава задачата докато не почисти достъпната подова настилка изцяло. Ако батерията се изтощи, Roomba се връща на зарядната станция за презареждане. След това автоматично подновява и завършва почистващия цикъл.
4. След приключване на почистващия цикъл, роботът се връща на зарядната станция за презареждане на батерията.



***Забележка:**

- За да изчистите паметта на Roomba по време на активен процес на почистване, натиснете бутон CLEAN и задръжте за 3 секунди, докато индикаторите се изключат.
- Периодично, когато роботът засече зона с високо замърсяване, движението му се променя в режим „напред-назад“, за по-добро почистване. Режимът е индикиран със светване на индикатора Dirt Detect™(Q).

Почистване в режим „Spot“

При избор на режим „Spot“, роботът почиства интензивно конкретно зададена зона като се движи спираловидно и покрива кръг с диаметър от около 1 м, след което отново със спираловидно движение се връща в изходна позиция. В този режим роботът увеличава смукателната мощ, за да осигури максимално добро почистване (само модели, които притежават функция Carpet Boost). За ползване на режим „Spot“, Ⓢ поставете Roomba в избраната замърсена зона и натиснете бутон Spot.



Настройки на почистването

Roomba разполага с различни настройки, които позволяват да индивидуализирате работата ѝ съгласно нуждите на дома Ви. Тези настройки са достъпни през приложението iRobot HOME.



Забележка:

- Животът на батерията и времето за почистване варират, въз основа на избраните настройки за почистване.
 - Избраните настройки касаят и ръчно стартираните, и програмираните почиствания.
1. **Функция Carpet Boost:** Roomba автоматично увеличава смукателната мощ върху меки настилки, за осигуряване на по-дълбоко почистване. Тя намалява мощността върху твърди настилки, за съхраняване на енергията от батерията, като продължава да предоставя отлични резултати. Функцията Carpet Boost е включена по подразбиране. (Само избрани модели, притежаващи функция Carpet Boost.)
 2. **Брой преминавания:** В повечето случаи роботът отстранява отпадъци и нечистотии само с едно преминаване на дадена зона. Две преминавания през конкретна точка подпомагат работата в домове с домашни любимци или интензивни замърсявания. Броят преминавания през всяка зона е един по подразбиране.
 3. **Почистване покрай стени и ъгли:** След като Roomba почисти откритите пространства в дома Ви, тя ползва функцията за почистване покрай стени и ъгли, за да почисти около и под мебелите и до стените. Ако предпочитате бързо почистване, можете да изключите тази функция. Тя е включена по подразбиране.

Важно: Ако изключите функцията за почистване покрай стени и ъгли, роботът може да не изчисти изцяло подовите настилки.

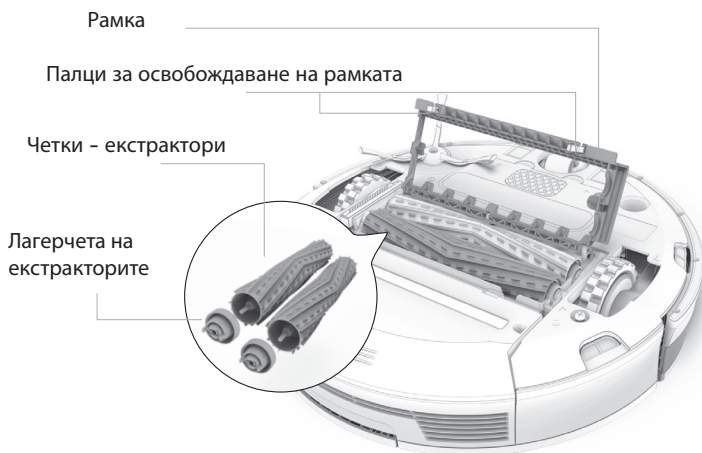
4. **Поведение при пълен контейнер:** Roomba разполага със сензори, отчитащи кога контейнерът е пълен. Опциите, с които разполагате в този случай са две:
 - Приключване на задачата: Роботът продължава почистващия цикъл, дори когато контейнерът се напълни. Уредът е готов отново за употреба след почистване на контейнера. Приключването на задачата при пълен контейнер е зададено по подразбиране.
 - Пауза на момента: Когато контейнерът се напълни, Roomba ще се върне на мястото, от което почистването е започнало и ще влезе в режим на пауза. След почистване на контейнера и натискане на бутон CLEAN, почистването продължава.

Забележка:

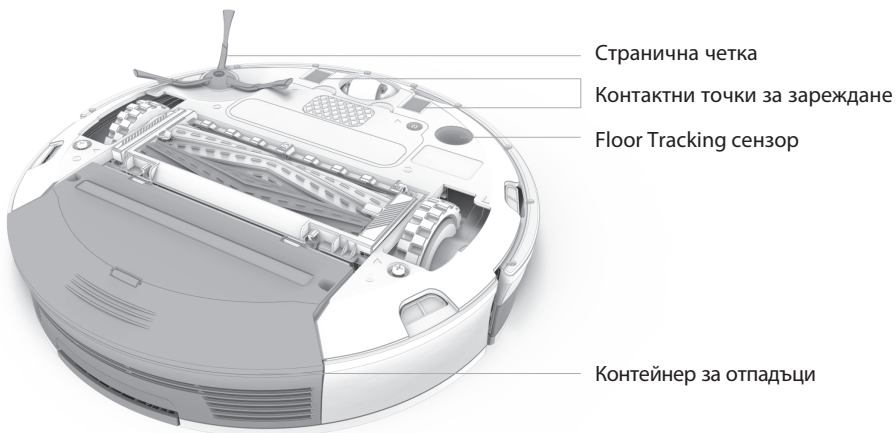
1. Ако индикаторът за пълен контейнер (🗑️) се включва по време на почистването, можете да поставите робота в режим на пауза, да почистите контейнера и да възобновите работата.
2. Ако индикаторът за пълен контейнер (🗑️) свети, но контейнерът не изглежда пълен, следвайте инструкциите за почистване на сензора – на стр. 20.

Анатомия на iRobot Roomba серия 900

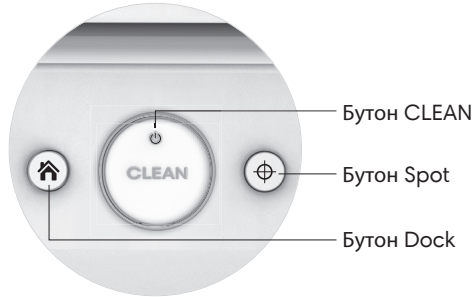
Почистваща глава и компоненти



Изглед отдолу



Бутони и индикатори



Изглед отгоре



Съвети за оптимизиране на почистването

Основни съвети

- Използвайте виртуалните стени - Virtual Wall®, за да може Roomba да почиства там, където вие желаете. (За повече информация вж. стр. 17).
- Премахнете големите предмети от пода преди почистване (например дрехи, играчки и др.).
- След всяка употреба почиствайте контейнера и филтрите.
- За чисти и поддържани подови настилки, ползвайте Roomba ежедневно.

Адаптивен процес за домакинства с домашни любимци, сменящи голямо количество козина

В домакинства с домашни любимци, сменящи голямо количество козина, контейнерът на Roomba може да се пълни много бързо с косми. При подобна ситуация, Roomba трябва да премине през процес на първоначална адаптация към условията в дома. Необходимо е да подпомогнете работата на Roomba като я програмирате да почиства и изпразвате контейнера, щом индикаторът за пълен контейнер (🗑️) светне. Това може да се случи и по средата на почистващия цикъл. След преминаване на първоначалния адаптивен процес, роботът ще започне да се справя с регулярното почистване. След този процес ще се радвате на постоянно чисти подови настилки.

Позициониране на зарядната станция Home Base®

Поставете зарядната станция в широко пространство. Препоръчваме Ви да оставите следните отстояния около нея.

- Най-малко 0,5 м от всяка страна на зарядната станция.
- Най-малко 1 м пред зарядната станция без никакви мебели, в т.ч. маси и столове.
- Най-малко 1 м от стълби.
- Най-малко 2,5 м от виртуални стени.

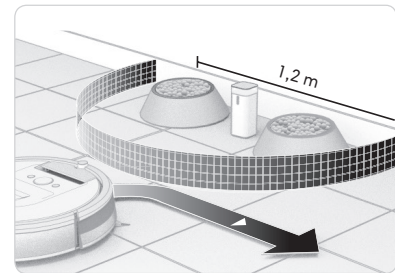
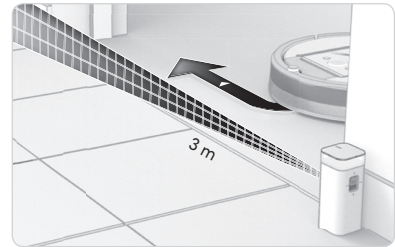
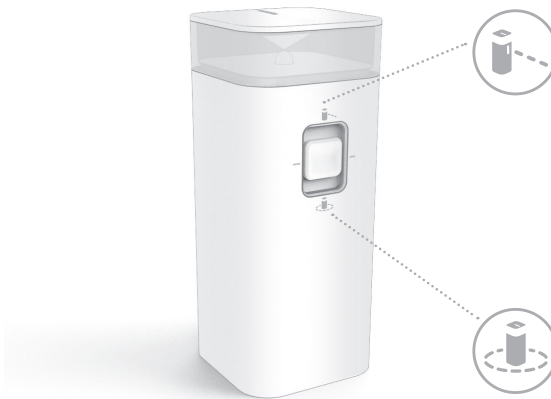
Поставете зарядната станция на нивото на пода, на равна повърхност, опряна до стена, за да помогнете на робота да чисти по-ефективно. Поставянето на зарядната станция под ъгъл ще доведе до диагонално движение на робота спрямо стената при почистване.

Винаги дръжте зарядната станция включена в ел. мрежата. Когато е включена, индикаторът ѝ премигва. Поставете зарядната станция в зона с постоянно Wi-Fi® покритие; това ще позволява на робота да получава информация чрез приложението iRobot HOME. Ако мобилното Ви устройство разполага с Wi-Fi® покритие в тази зона, Roomba ще разполага с добър сигнал.



Виртуални стени с два режима

Виртуалните стени с два режима (допълнителен аксесоар) ограничават движението на Roomba в желаните от Вас зони. Можете да настроите устройството за работа при един от двата режима, съгласно нуждите си:



Режим Виртуална стена: Когато копчето е в позиция „горе“ (↑), устройството работи като виртуална стена. Така можете да ограничите пространството до 3 м. Стената създава невидима бариера, която спира робота.

Забележка: Бариерата става все по-широка с отдалечаване от устройството, което я излъчва (вж. илюстрацията).

Режим Купол: Когато копчето е в позиция „долу“ (↓), уредът създава защитена зона, в която Roomba няма да влезе. Тя предпазва робота от среща с предмети, които искате да съхраните (например купички с храна за домашни любимци или вази) или от преминаване през нежелани места (например тъгли или под бюра). Куполът е невидим и достига до радиус от 60 см.

Инструкции за употреба

На върха на устройството има светещ пръстен. Той пулсира пет пъти при включване на стената или при избиране на нов режим. Изберете режим. Когато пръстенът спре да премигва, поставете устройството на пода, на желаното от Вас място. Светлинният пръстен няма да свети, докато не стане време за смяна на батериите (2 x AA батерии).

Когато не се ползва

Можете да оставите устройството на мястото му между почистващите цикли.

Забележка: Батериите издържат 8-10 месеца при нормална употреба. Ако не планирате да ползвате виртуалната стена за по-дълъг период от време, изключете я като поставите копчето в средна позиция "Off".



Редовна поддръжка

За максимална ефективност на почистването, извършвайте следните процедури за редовна поддръжка. Ако забележите, че Roomba не почиства достатъчно добре, изчистете контейнера, филтрите и екстракторите.

Компонент	Поддръжка	Смяна
Контейнер	След всяка употреба	-
Филтър	Веднъж седмично (два пъти в седмицата за домове с домашни любимци)	Веднъж на всеки 4 месеца (на всеки 3 месеца за домове с домашни любимци)
Сензори за пълнен контейнер	Веднъж на две седмици	-
Предно колело Странична четка Сензори против падане от стълби Контактни точки за зареждане Камера iAdapt Floor Tracking сензор	Веднъж месечно	-
Екстрактори	Веднъж на всеки 4 месеца (на всеки 3 месеца за домове с домашни любимци)	След 6-12 месеца
<p>Забележка: iRobot произвежда множество резервни части и консумативи. При нужда от подмяна на даден компонент, моля свържете се с отдел „Обслужване на клиенти“.</p>		

Почистване на контейнера за отпадъци:



Почистване на филтъра:



Редовна поддръжка (продължение)

Почистване на сензорите за пълен контейнер:

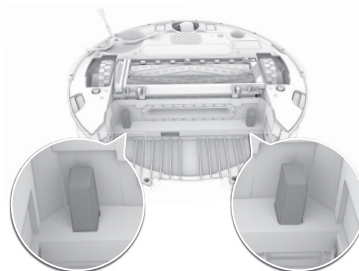
1

Отстранете и почистете контейнера.



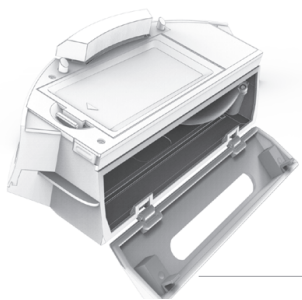
2

Избършете сензорите с чиста и суха кърпа.



3

Почистете вътрешните и външни точки на контакт с чиста и суха кърпа.



Вътрешни точки на контакт.



Външни точки на контакт.

Почистване на предното колело:

1

Издърпайте силно предното колело, за да го извадите от робота.

2

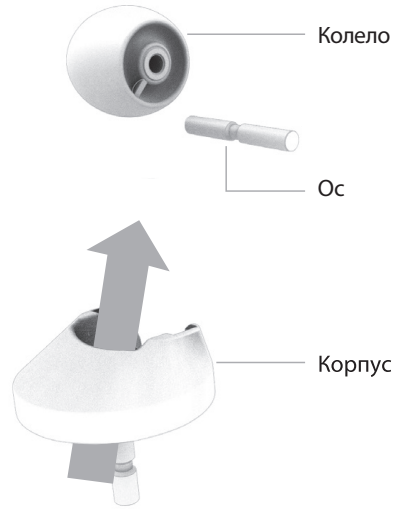
Премахнете замърсяването от вътрешната вдлъбната страна на корпуса на колелото.

3

Завъртете колелото с ръка. Ако не се върти, издърпайте колелото от корпуса, извадете оста и почистете всички части.

4

Поставете всички части обратно. Колелото е поставено на мястото си след като чуете щракащ звук.



Почистване на страничната четка:

1

Ползвайте монета или малка отвертка, за да развъртите винтчето.

2

Извадете четката, почистете я и поставете отново обратно на мястото ѝ.

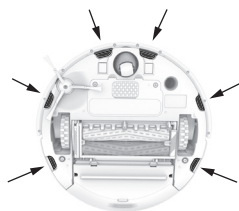


Редовна поддръжка (продължение)

Почистване на сензорите против падане от стълби и контактните точки за зареждане:

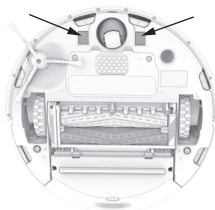
1

Избършете сензорите против падане от стълби с чиста и суха кърпа.



2

Избършете контактните точки за зареждане с чиста и суха кърпа.



Почистване на Floor Tracking сензора:

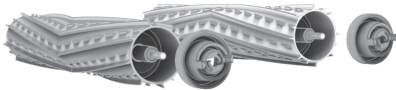
Обърнете робота и ползвайте чиста суха микрофибърна или мека памучна кърпа, за да отстраните замърсяванията върху кръглия сензор, намиращ се дясната част от долната страна. Не пръскайте почистващ препарат върху отвора на сензора.



Почистване на екстракторите:

1

Натиснете жълтите палци за освобождаване на рамката, вдигнете я и отстранете всякакви пречки.

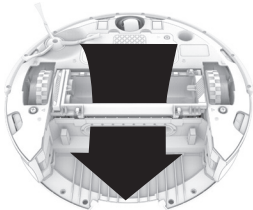


2

Извадете екстракторите и махнете жълтите лагерчета. Отстранете космите и отпадъците, събрани под лагерчетата и около металните оси.

3

Отстранете космите и отпадъците от четириъгълния и шестоъгълен край на екстракторите. Сложете обратно лагерчетата.



4

Почистете канала за преминаване на всмукания въздух.

5

Поставете обратно екстракторите като цветовете и формите върху екстракторите трябва да съвпадат с тези върху модула на почистващата глава.

Информация за батерията и зареждането

За най-добри резултати ползвайте само оригинални литиево-йонни батерии на iRobot. Ако Roomba работи с батерии от по-стар модел, възможностите ѝ ще бъдат ограничени.

Литиево-йонна батерия

Важно: Литиево-йонните батерии и продуктите, които съдържат литиево-йонни батерии са обект на строга транспортна политика. При транспортиране на уред (с включена в комплекта батерия) за сервизиране, при пътуване или по друга причина, СТЕ ДЛЪЖНИ да изпълните следните инструкции за транспортиране:

- Извадете литиево-йонната батерия от продукта
- Поставете тиксо върху металните точки за зареждане на батерията
- Поставете батерията (с тиксото върху нея) обратно в продукта и затворете вратичката ѝ
- Опаковайте продукта в оригиналната му опаковка или в такава, която не позволява никакво движение отвътре при транспортиране
- Транспортирайте само с наземен транспорт (не качвайте в летателен апарат)

Зареждане на батерията

За да удължите живота на батерията, винаги съхранявайте Roomba заредена върху зарядната станция.

Проблеми при зареждането

Ако Roomba отчете грешка по време на зареждането, индикаторът за проблеми (Δ) ще светне и ще чуете съобщение за грешка. Грешки при зареждането може да възникнат при неоригинални батерии. Проверете дали ползвате оригинална литиево-йонна батерия от iRobot и се консултирайте с приложението iRobot HOME или посетете global.irobot.com, за да разрешите проблема.

Съхранение на батерията

При съхранение на робота извън зарядната станция остранете батерията. Съхранявайте Roomba и батерията на сухо и хладно място.

Изхвърляне на батерията

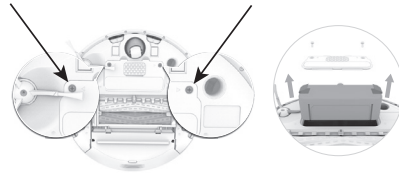
За рециклиране и условия за депониране на батерията, свържете се със специализираните институции във Вашата държава.

Изваждане на батерията

За изваждане на батерията от робота, следвайте тези инструкции:

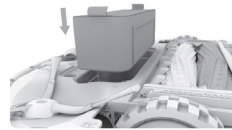
1

Развийте двата винта на капачето на батерията, премахнете го и извадете самата батерия.



2

Поставете обратно батерията с етикетите и ушите нагоре.



3

Поставете капачето и двата винта. Уверете се, че страничната четка не е останала под капачето при обратното му поставяне на място.



Отстраняване на неизправности

Roomba подава сигнал, ако има някакъв проблем, като издава двутонен звук и последващо гласово обяснение. Индикаторът за проблем (Δ) също премигва. За да отстраните възникнала неизправност, следвайте инструкциите в таблицата по-долу. Цялата информация за неизправности, заедно с детайлни разяснения и видео, е налична в приложението iRobot HOME и онлайн. Ако проблемът не може да бъде отстранен, обърнете се към оторизиран сервизен център или посетете www.irobot.com/support.

Повтаряне на съобщението за грешка

Натиснете бутон CLEAN, за да чуете отново съобщението за грешка. При включена Roomba можете да натиснете и бронята, което също ще доведе до повтаряне на информацията.

Инструкции за рестарт

Изключването и повторно включване на робота може да поправи някои от настъпилите неизправности. За рестарт на Roomba натиснете бутон CLEAN и задръжте 10 секунди, докато всички индикатори светнат и пуснете. Ще чуете звуков сигнал за успешен рестарт.

Забележка: При наличие на зададен график за почистване, посетете приложението iRobot HOME след рестарт, за да се уверите, че настройките Ви са все още налични.

Roomba премигва и казва...	Вероятна причина	Какво да предприемете
Error 1/Грешка 1. Ляво/Дясно. Поставете робота върху равна повърхност и натиснете бутон Clean за рестарт.	Едното колело на робота е заседнало.	Уверете се, че колелата на робота са стъпили на повърхността. Ако пред него има препятствие или виси над него, стартирайте на нова локация. Ако ли не, почистете колелата от навити по тях косми или заседнали отпадъци и проверете дали се въртят свободно.
Error 2/ Грешка 2. Почистете екстракторите на робота и натиснете бутон Clean за рестарт.	Екстракторите не се въртят.	Извадете и почистете екстракторите и лагерчетата им.
Error 5/ Грешка 5. Дясно/Ляво. Почистете колелата на робота и натиснете бутон Clean за рестарт.	Лявото или дясно колело на робота е заклещено.	Роботът е заседнал, освободете го и рестартирайте на ново място. Почистете колелата от навити по тях косми или заседнали отпадъци и проверете дали се въртят свободно.
Error 6/ Грешка 6. Преместете робота на ново място и натиснете бутон Clean за рестарт.	Сензорите против падане от стълби са замърсени и роботът виси над препятствие или е заседнал върху тъмна повърхност.	Ако роботът виси над препятствие или е заседнал върху тъмна повърхност, освободете и рестартирайте на ново място. Почистете сензорите с чиста и суха кърпа.
Error 8/ Грешка 8. Отворете приложението iRobot HOME за помощ.	Вентилаторът на мотора е заклещен или филтърът е задръстен.	Освободете и почистете контейнера. Почистете филтъра. Изтръскайте силно контейнера, за премахване на заседнали отпадъци.
Error 9/ Грешка 9. Натиснете бронята на робота и натиснете бутон Clean за рестарт.	Бронята е блокирана или сензорът ѝ е замърсен.	Изтръскайте бронята, за да премахнете заседнали отпадъци.
Error 10/ Грешка 10. Ляво/Дясно. Отворете приложението iRobot HOME за помощ.	Лявото или дясно колело не се движи.	Ако роботът е заседнал, освободете го и рестартирайте на ново място. Почистете страничните колела. Натиснете колелата навътре - навън, за да се уверите, че се движат свободно.
Error 11/ Грешка 11. Отворете приложението iRobot HOME за помощ.	Вътрешна грешка	Свържете се с оторизиран сервизен център.
Error 14/ Грешка 14. Поставете контейнера отново и натиснете бутон Clean за рестарт.	Контейнерът не се свързва добре с робота.	Махнете и поставете отново контейнера. Почистете металните контактни точки с чиста и суха кърпа.
Error 15/ Грешка 15. Натиснете бутон Clean за рестарт.	Вътрешна грешка	Натиснете бутон Clean за стартиране на нова задача. Ако проблемът не бъде решен, свържете се с оторизиран сервизен център.

<p>Error 16/ Грешка 16. Поставете робота на равна повърхност и натиснете бутон Clean за рестарт.</p>	<p>Роботът е заклещен в ъгъл или е ударен при придвижването си.</p>	<p>Преместете робота на равна повърхност и рестартирайте. Избягвайте да местите робота от място на място докато е включен и почиства.</p>
<p>Error 17/ Грешка 17. Отворете приложението iRobot HOME за помощ.</p>	<p>Роботът не може да завърши почистването, защото пътят му е блокиран.</p>	<p>Уверете се, че в помещението има достатъчно светлина, необходима за навигацията. Неочаквано препятствие може да причинява грешката. Уверете се, че роботът не може да затвори врата по пътя си и да го блокира. Почистете прозореца на камерата с чиста и суха кърпа. Почистете Floor Tracking сензора, според указанията на стр. 22.</p>
<p>Error 18/ Грешка 18. Отворете приложението iRobot HOME за помощ.</p>	<p>Роботът не може да се върне на зарядната станция или в началната точка.</p>	<p>Уверете се, че пред зарядната станция няма препятствия. Почистете контактните точки за зареждане върху робота и станцията със суха и чиста кърпа.</p>

Декларация за съответствие

Пълна отговорност за декларацията за съответствие носи производителят:

iRobot Corporation
8 Crosby Drive
Bedford, MA 01730, USA

декларира, че продуктите:

Роботизирана прахосмукачка робот с интегрирана зарядна станция и аксесоари.

Продуктова идентификация:

Roomba 800/900 серия, модели: 8XXY; where XX =00-90, Y = blank, a-z. С външно зарядно устройство модел 17063 или интегрирана зарядна станция модел 17064, навигатори и безжичен команден център (WCC) за серия 800 и виртуална стена за серия 900.

Са съвместими и верифицирани чрез тестове, съгласно изброените по-долу директиви при инсталация и съгласно инструкциите за инсталация в продуктовата документация. Досиетата с техническа документация се съхраняват на ул. Кросби Драйв 8, Бедфорд, МА 01730, САЩ 90 Освен това заявява, че роботизираната прахосмукачка Roomba с аксесоарите отговарят на по-долу цитираните стандарти на Европейската общност:

Директива за ниско напрежение 2014/35/EU:

EN 60335-1:2012

Електрически уреди за домакинствата и подобни цели – Безопасност част 1: Общи изисквания

EN 60335-2-2:2010 + A1:2012

Електрически уреди за домакинствата и подобни цели – Безопасност част 2-2: Специфични изисквания Специфични изисквания за прахосмукачки и почистващи уреди, които всмукват вода

EN 60335-2-29:2004 +A1:2004 +A2:2010

(само за външни зарядни устройства) Електрически уреди за домакинствата и подобни цели – Безопасност част 2-29 - Специфични изисквания за зарядно устройство за батерии

EN 62233:2008

Методи за измерване на електромагнитни полета на битови уреди и подобни устройства по отношение на излагане на човек на въздействието им

Директива по RoHS 2011/65/EU

EN 62321:2009

Електротехнически продукти. Определяне на съдържанието на 6 регламентирани вещества (олово, живак, кадмий, шествалентен хром, полибромирани бифенили, полибромирани дифенилови етери)

Директива за радиочестотно оборудване 2014/53/EU:

Отнася се за модели от Roomba серия 800 съдържащи RF модул 4123659 и за всички модели на Roomba серия 900.

ETSI EN 300 328 V1.8.1

Електромагнитна съвместимост и радиочестотен спектър (ERM); системи за широколентов пренос; оборудване за пренос на данни, опериращо на честоти 2.4 GHz и ползващо техники за лентова модулация; хармонизирани EN покриващи основни изисквания по чл. 3.2 от директива R&TTE

ETSI EN 301 489-1 V1.9.2,

с изменена от ETSI EN 301 489-17 V2.2.1 Електромагнитна съвместимост и радиочестотен спектър (ERM); Стандарти за електромагнитна съвместимост (EMC) на радиочестотно оборудване; Част 17: Специфични условия за системи за широколентов пренос на данни

Директива EMC 2014/30/EU

EN 55014-1:2006 + A1:2009 + A2:2011

Електромагнитна съвместимост – изисквания за електрически уреди за домакинствата, електрически инструменти и подобни апарати - част 1: Емисии

EN 55014-2:1997 +A2:2008

Електромагнитна съвместимост - изисквания за електрически уреди за домакинствата, електрически инструменти и подобни апарати - част 2: Устойчивост- стандарт за група продукти

EN 61000-3-2:2006 + A1:2009 + A2:2009

Електромагнитна съвместимост (EMC). Част 3-2: Гранични стойности. Гранични стойности за излъчвания на хармонични съставлящи на тока (входен ток на устройства/съоръжения до и включително 16 A за фаза) (IEC 61000-3-2:2005)

EN 61000-3-3:2008

Електромагнитна съвместимост (EMC). Част 3-3: Гранични стойности. Определяне на граничните стойности на измененията на напрежението, флукуациите на напрежението и фликера в обществени мрежи ниско напрежение за устройства с входен ток ≤ 16 A за фаза, които не подлежат на условно свързване (IEC 61000-3-3:2008).

Оторизиран вносител: „Цертус Меркатус БГ“ ООД

www.irobot.bg

Оторизиран сервиз: „България сервиз груп“ ООД

Национален телефон: 0700 10 218.

e-mail: order@bgs.bg

www.bgs.bg

Robots That Make A Difference

ГАРАНЦИОННА КАРТА

Продавач

Купувач

.....

.....

/печат на продавача/

/подпис на купувача/

Дата на покупката:

Модел	
Сериен Номер	

Гаранционни срокове:

Роботизирана прахосмукачка „iRobot“ - 24 месеца

Батерия на прахосмукачка „iRobot“ – 6 месеца

Фирма „Цертус Меркатус БГ“ ООД ви дава гаранция за качеството на закупеното изделие, съгласно Закона за защита на потребителите и гаранционните условия на тази карта.

Независимо от търговската гаранция, продавачът отговаря за липсата на съответствие на потребителската стока с договора за продажба, съгласно чл.112 - 115 от ЗЗП.

Предоставената търговска гаранция не оказва влияние върху правата на потребителите, произтичащи от гаранцията по чл. 112 – 115 от Закона за защита на потребителите.

Тази гаранция е валидна за всички домакински уреди предлагани от “Цертус Меркатус БГ” ООД с търговска марка „iRobot” на територията на Република България.

ГАРАНЦИОННИ УСЛОВИЯ:

1. Гаранцията е валидна при:

1.1. Представяне на настоящата гаранционна карта - попълнена правилно в момента на закупуване на стоката и касова бележка, фактура или договор за закупуване на уреда.

1.2. Фабрични дефекти възникнали по вина на производителя (дефектен материал, грешна конструкция или некачествено производство).

2. Гаранцията не се отнася за:

2.1. Уреди, които се използват с професионална цел в търговската мрежа, обществени места и други подобни, различни от домакинството. Дефиницията потребителска (домашна) употреба, абсолютно изключва използването на продукта за извършването на търговска и/или професионална дейност, както използването му за каквито и да е цели освен домакинство. При всички случаи , ако уредът е закупен с фактура издадена на търговец по смисъла на Търговския закон или на името на юридическо лице, се счита че същият се използва за цели различни от потребителска (домашна) употреба.

2.2. Консумативи: четки, филтри, подвижни части от каучук. Консумативите са свободно продаваеми.

3. Гаранционната отговорност изпълнявана от „България сервис груп“ ООД се изключва в следните случаи:

3.1. Ако е направен опит за отстраняване на дефекта от неоторизирани лица.

3.2. При несъответствие между данните в гаранционната карта и изделието,

както и при липса на сериен номер върху изделието.

3.3. При повреди от външен характер, като токови удари, нестандартни захранващи напрежения, природни бедствия или други причини извън контрола на вносителя.

3.4. Ако уреда е подложен на действието на агресивна среда - удар, падане, натиск и т.н.

3.5. При предизвикан термичен шок върху уреда.

3.6. При неспазване инструкциите за експлоатация и неправилна поддръжка. Инструкцията за експлоатация и поддръжка на български език е приложена към уреда.

3.7 При неправилно или некоректно попълнена, с нечетлив сериен номер или такава със следи от интервенция гаранционна карта и при липса или нарушена заводска табелка с данни на уреда.

3.8 При дефекти в следствие на неправилен транспорт.

4. Изисквания при гаранционно сервизно обслужване:

4.1. По време на престой на изделието в сервиза не тече гаранционен срок.

4.2. В случай на необходимост от подмяна на резервна част, подменената такава става собственост на сервиза.

4.3. За подмяна на уреда с нов се изисква специален протокол издаден от Централен сервиз, със становище, че уредът не подлежи на ремонт на документ за покупката-фактура (касова бележка) и гаранционна карта.

РЕМОНТИ В ГАРАНЦИОНЕН СРОК

Предаден за ремонт на:	Получил уреда (подпис)	Поправен на:	Номер на ремонтния лист	Получил уреда (подпис)

www.irobot.bg

iRobot

© 2015 iRobot Corporation, 8 Crosby Drive, Bedford, MA 01730. Всички права са запазени. iRobot, Roomba, iAdapt, Home Base и Virtual Wall са регистрирани търговски марки на корпорация iRobot. Dirt Detect е търговска марка на корпорация iRobot. App Store е търговска марка на Apple, Inc., регистрирана в САЩ и други държави. Google Play е търговска марка на Google, Inc. Wi-Fi и логото Wi-Fi са регистрирани търговски марки на Wi-Fi Alliance.

Патентно ведомство на САЩ: www.irobot.com/patents | Предстоящи патенти
WC: 4488651