

BBH218LTD



BOSCH

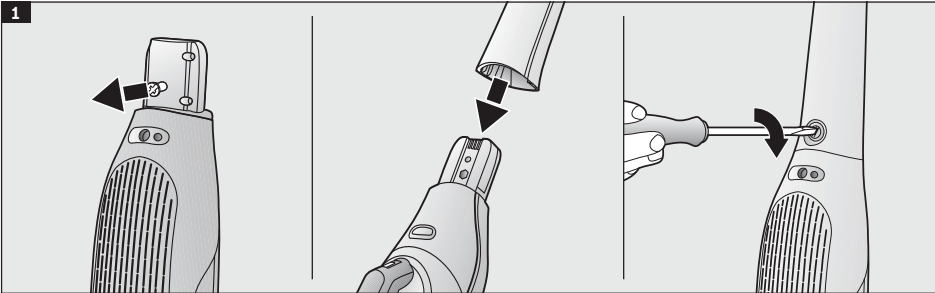
Tyčový aku vysavač

cz Návod k použití

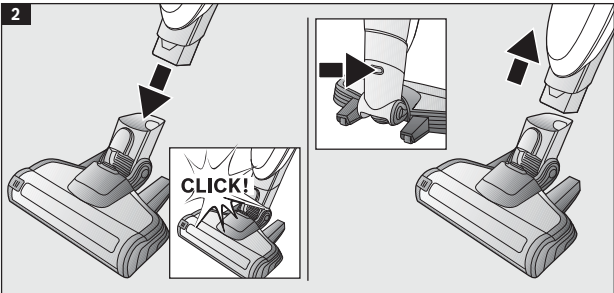


4 242005 061549

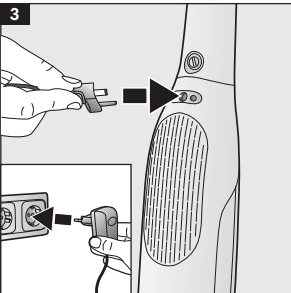
1



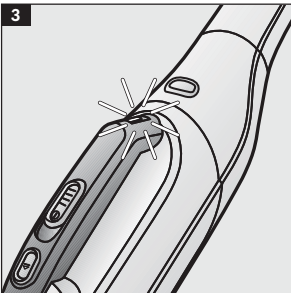
2



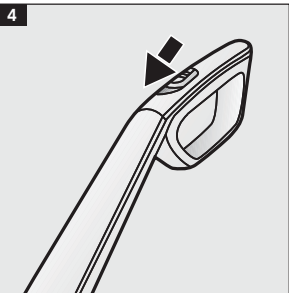
3



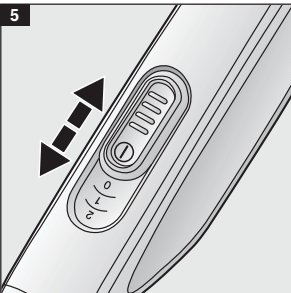
3



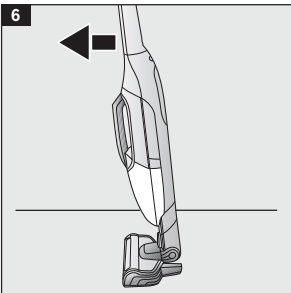
4



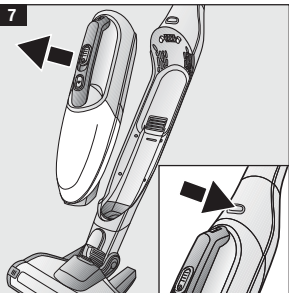
5



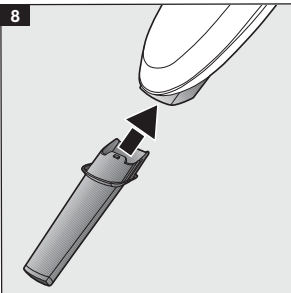
6

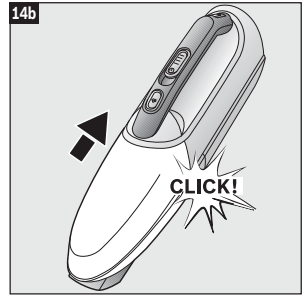
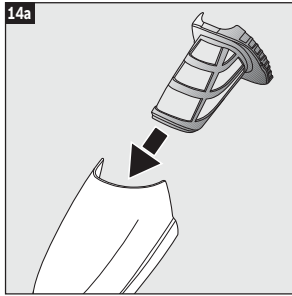
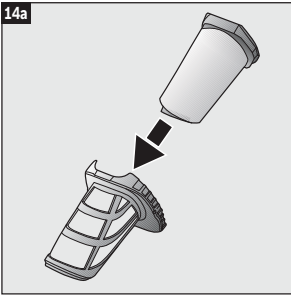
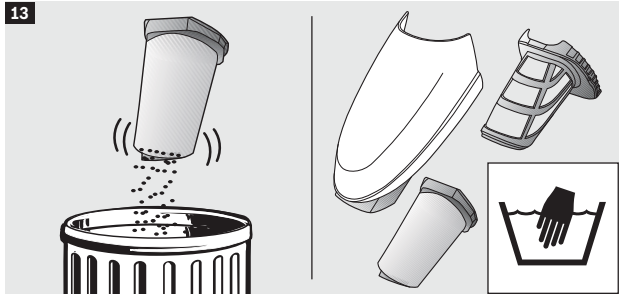
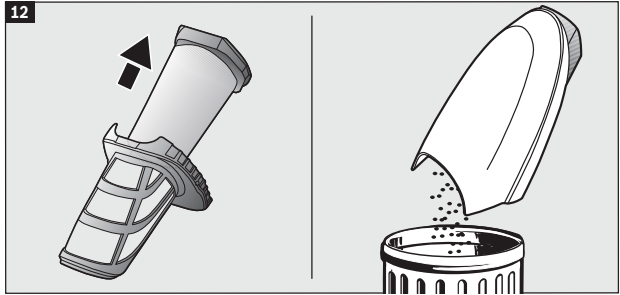
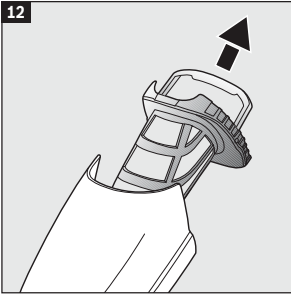
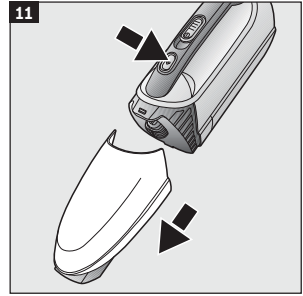
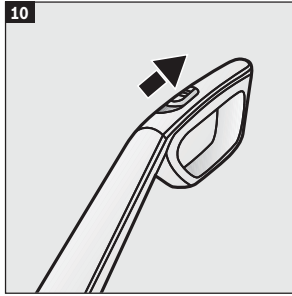
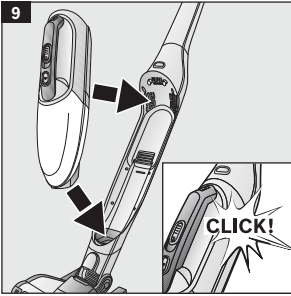


7

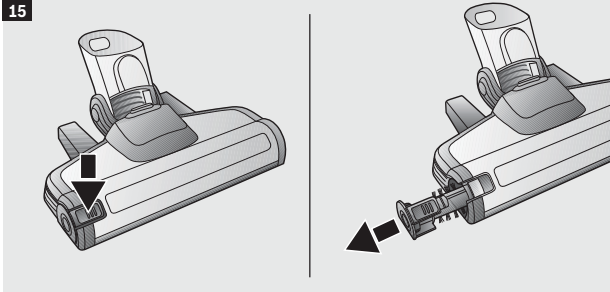


8

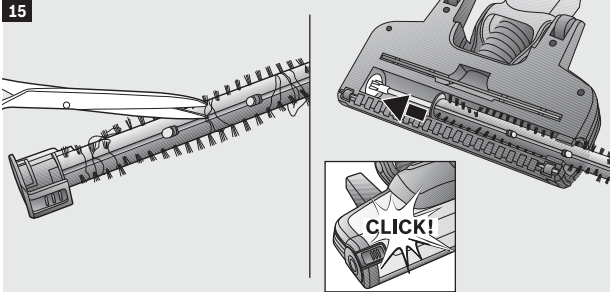




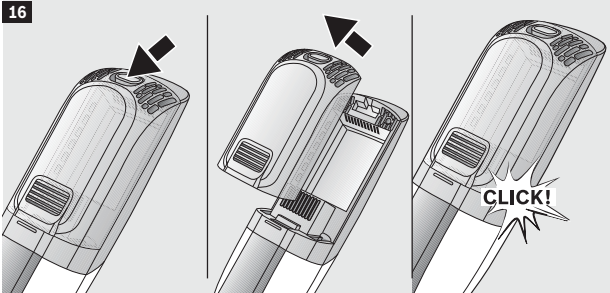
15



15



16



Návod k použití si uschovejte na bezpečném místě. Při předávání vysavače další osobě nezapomeňte předat také návod k použití.

Použití podle určení

Tento spotřebič je určen k použití v domácnosti a jen v takové míře, která je obvyklá při použití v domácnosti, nikoliv pro komerční účely. Použití podobné domácnosti zahrnuje např. používání v kuchyních pro zaměstnance obchodů, kanceláří, hospodářských a jiných nebytových provozů. Mohou jej používat také hosté penzionů, hotelů, či jiných podobných ubytovacích zařízení. Tento spotřebič je určen k použití v nejvyšší povolené nadmořské výšce 2000 m. Vysavač používejte výhradně podle pokynů uvedených v tomto návodu k použití.

Vysavač se smí používat jen tehdy, pokud obsahuje:

- originální vložky do filtru
- originální náhradní díly a příslušenství

Vysavač není vhodný pro tyto případy:

- k vysávání osob nebo zvířat
- k vysávání
 - zdravě škodlivých předmětů, předmětů s ostrými hranami nebo horkých nebo žhavých předmětů,
 - vlhkých nebo tekutých látek,
 - vysoce hořlavých nebo výbušných látek a plynů,
 - popela, sazí z kamen a systému centrálního vytápění

Bezpečnostní pokyny

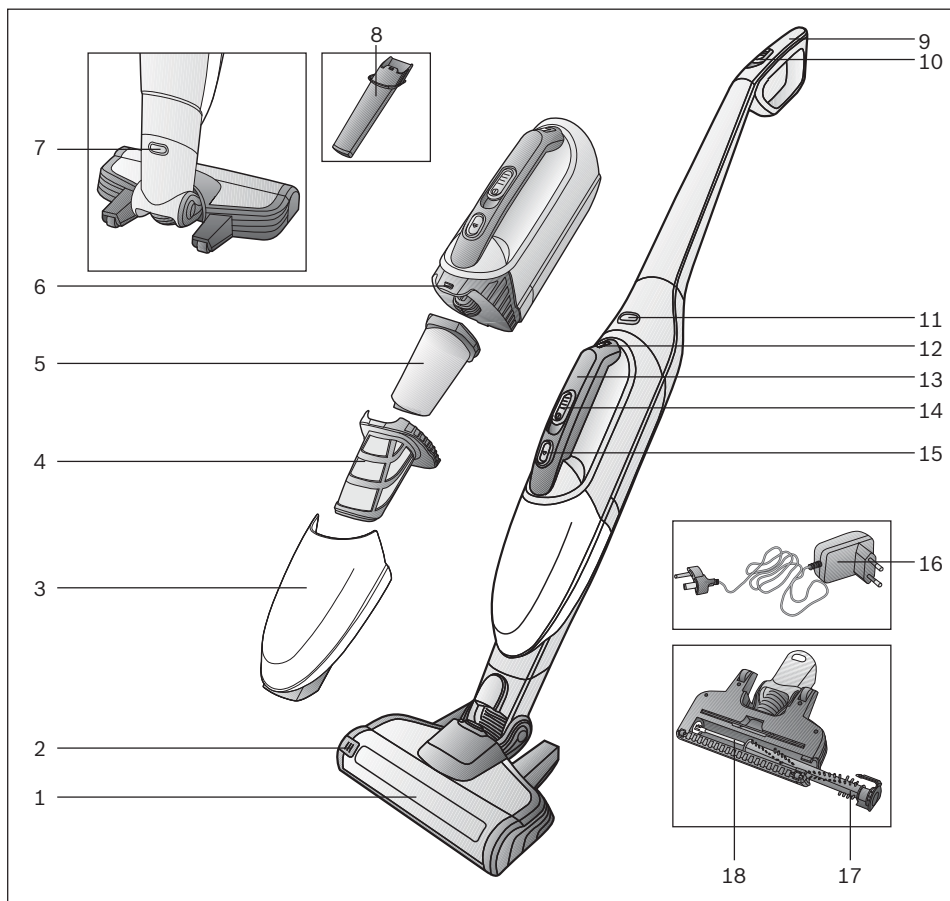
- Tento vysavač odpovídá technickým normám a příslušným bezpečnostním předpisům.
- Děti starší 8 let a osoby se sníženými fyzickými, smyslovými nebo mentálními schopnostmi nebo osoby s nedostatkem zkušeností nebo vědomostí smí spotřebič používat pouze pod dohledem odpovědné osoby, anebo pokud byly poučeny a pochopily rizika, která z použití mohou vyplývat.
- Děti si se spotřebičem nesmí hrát.
- Čištění a uživatelskou údržbu nesmí provádět děti bez dozoru.
- Plastové tašky a fólie je třeba až do jejich likvidace uchovávat mimo dosah dětí.
=> Nebezpečí udušení.

Správné použití

- Pokyny k připojení a požadovaná pojistka jsou uvedeny na typovém štítku spotřebiče.
- Nikdy nepoužívejte vysavač bez filtrační vložky.
=> Může dojít k poškození spotřebiče.
- Chcete-li nabíjecí stanici odpojit ze sítě, netahejte za příwodní kabel, nýbrž jen za zástrčku.
- Nenabíjejte spotřebič v teplotách nižších než 0 °C nebo vyšších než 40 °C.
- Nepřipojujte a neotevírejte nabíjecí stanici, pokud jeví známky poruchy. Součástku vyměňte.
- Poškozený bezdrátový vysavač neuvádějte do provozu.
- Abyste předešli nebezpečným situacím, opravy a výměnu náhradních součástek, které nejsou popsány v kapitole „Čištění“ tohoto návodu k použití, musí provádět pouze technik zákaznického servisu.
- Chraňte vysavač i nabíjecí konektor před vnějšími povětrnostními vlivy, před vlhkostí a zdroji tepla.
- Staré spotřebiče, které již nebudete používat, odevzdejte k řádné likvidaci.

Pokyny k likvidaci

O aktuálních způsobech likvidace se, prosím, informujte u svého odborného prodejce nebo na obecním úřadě. Varování: Tento spotřebič obsahuje nabíjecí NiMH-baterii (akumulátor). Před likvidací spotřebiče z něj vyjměte vybité baterie (viz obrázek 15) a ekologicky je zlikvidujte.



- | | |
|--|---|
| 1 Elektrický podlahový kartáč | 11 Uvolňovací tlačítko pro bezdrátový vysavač |
| 2 Tlačítko pro uvolnění rotačního kartáče | 12 Nabíjecí ukazatel |
| 3 Prachová nádoba | 13 Rukojeť bezdrátového vysavače |
| 4 Ochranný filtr motoru | 14 Posuvné tlačítko bezdrátového vysavače |
| 5 Pěnový filtr | 15 Uvolňovací tlačítko prachové nádoby |
| 6 Sací jednotka | 16 Nabíjecí kabel |
| 7 Uvolňovací tlačítko pro podlahový kartáč | 17 Rotační kartáč |
| 8 Hubice na štěrbinu | 18 Vodičí tyč rotačního kartáče |
| 9 Rukojeť ručního vysavače | |
| 10 Posuvné tlačítko ručního vysavače | |

Před prvním použitím vašeho spotřebiče

Obr. 1

Opatrně zapojte rukojeť do těla spotřebiče a zacvakněte do pozice.

Obr. 2

- Zapojte ruční vysavač do podlahového kartáče a zacvakněte do pozice.
- Pro uvolnění podlahového kartáče stiskněte odjišťovací tlačítko a vyjměte ruční vysavač ze spotřebiče.

Nabíjení

Upozornění: Před prvním použitím spotřebiče je třeba nechat baterie nabíjet po dobu nejméně 16 h odin. Spotřebič smí být nabíjen a provozován pouze s baterií, která má stejné napětí jako samotný spotřebič. Dodržujte prosím napětí uvedené na baterii i a na spotřebiči.

Obr. 3

- Pro nabíjení vysavač umístíte do blízkosti zásuvky. Během přestávek ve vysávání můžete spotřebič postavit do svislé polohy kdekoli v místnosti. (viz obrázek 6)
- Zapojte nabíjecí kabel do přípojky na zadní straně spotřebiče.
- Zasuňte zástrčku nabíjecího kabelu do zásuvky.
- Nabíjecí ukazatel v průběhu nabíjení svítí červeně.
- Jakmile je spotřebič připraven k použití, rozsvítí se modrý ukazatel. Úplné nabití spotřebiče trvá 12 až 16 hodin.
- Nabíječka i vysavač se zahřívají. To je zcela běžný jev a není třeba se znepokojovat.

Použití ručního vysavače

Vysávání

Obr. 4

Pohněte posuvným vypínačem ve směru šipky.

Regulace sací síly

Obr. 5

Pro nastavení sací síly posuňte vypínač na požadovaný stupeň:

- **Pozice 1** = stupeň středního výkonu pro lehké vysávání
=> Spotřebič běží delší dobu.
- **Pozice 2** = stupeň vysokého výkonu pro náročnější vysávání
=> Spotřebič pracuje na vyšší výkon a běží kratší dobu.

Obr. 6

Během krátkých přestávek ve vysávání můžete spotřebič postavit do svislé polohy kdekoli v místnosti. Nakloňte vysavač mírně vpřed ve směru hubice.

Upozornění: Při postavení spotřebiče musí být vysavač vypnutý, jelikož kartáč se i ve vzpřímené pozici otáčí, což by mohlo poškodit podlahové krytiny.

Použití bezdrátového ručního vysavače

Obr. 7

Bezdrátový ruční vysavač uvolněte stisknutím uvolňovacího tlačítka a vyjměte z ručního vysavače.

Hubice na štěrbinu

K vysávání štěrbin a rohů atd.

Obr. 8

Vložte hubici na štěrbinu do otvoru bezdrátového ručního vysavače pro přívod vzduchu, jak vidíte na obrázku.

Nabíjení bezdrátového ručního vysavače

Obr. 9

Bezdrátový ruční vysavač nabijete tím, že ho vložíte do držáku ručního vysavače dle obrázku a zacvaknete do pozice. Ujistěte se, že je správně umístěn.

Po použití spotřebiče

Obr. 10

Po vysávání spotřebič vypněte.

Vyprázdnění prachové nádoby

Za účelem získání nejlepších výsledků by měla být prachová nádoba vyprázdněna po každém použití.

Obr. 11

- Bezdrátový ruční vysavač uvolníte stisknutím uvolňovacího tlačítka a vyjměte z ručního vysavače (Obr. 7).
- Stisknutím uvolňovacího tlačítka uvolníte prachovou nádobu a vyjměte ji ze spotřebiče.

Obr. 12

- Pomocí rukojeti vyjměte z prachové nádoby ochranný filtr motoru a pěnový filtr.
- Prachovou nádobu vyprázdněte.

Čištění filtru

Obr. 13

- Prachovou nádobu odjistíte. Vyjměte z prachové nádoby ochranný filtr motoru a pěnový filtr (viz Obr. 11 a 12).
- Ochranný filtr motoru a pěnový filtr vyčistěte vyklepáním.
- Pokud jsou silně znečištěny, filtr a prachovou nádobu lze vypláchnout. Poté prachovou nádobu otřete suchým hadříkem; před opětovným vložením do spotřebiče ji ponechte kompletně oschnout.

Obr. 14

- a) Vložte do prachové nádoby ochranný filtr motoru a pěnový filtr.
- a) Prachovou nádobu vložte do sací jednotky a zacvakněte do pozice.

V případě potřeby můžete nové filtry zakoupit v našem zákaznickém servise.

Čištění podlahového kartáče

Před jakoukoliv prací na vysavači spotřebič vypněte a odpojte od nabíjecího kabelu.

Obr. 15

- Uvolněte rotační kartáč stisknutím uvolňovacího tlačítka a vypojte jej bokem z podlahového kartáče.
- K přestřížení nití nebo vlasů obtočených kolem koleček na kartáči použijte nůžky a poté je odstraňte.
- Stlačte kolečka na kartáči do strany podél vodicí tyče a zacvakněte je pomocí uvolňovacího tlačítka.

- ! **Varování: Podlahový kartáč lze použít pouze s připojenými kolečky.**

Varování!

Podlahové kartáče, podléhají v závislosti na vlastnostech hladké podlahy (např. drsná, rustikální dlažba) určitému opotřebení. Proto byste měli spodní část kartáče v pravidelných intervalech kontrolovat. Opotřebované, ostré spodní části kartáčů mohou poškodit choulostivé podlahy, jako jsou parkety nebo linoleum. Výrobce neodpovídá za eventuelně vzniklé škody, které byly zapříčiněny opotřebením podlahových kartáčů.

Výměna baterie

Baterii lze snadno vyjmout ze spotřebiče a vyměnit.

Obr. 16

- Uvolníte baterii ve směru šipky a vyjměte ji ze spotřebiče.
- Vložte do spotřebiče novou baterii a zacvakněte do pozice.

Novou nebo doplňkovou baterii lze zakoupit v našem zákaznickém servise, přičemž je třeba uvést označení spotřebiče.

! Upozornění: Spotřebič smí být nabíjen

- a provozován pouze s baterií, která má stejné napětí jako samotný spotřebič. Dodržujte prosím napětí uvedené na baterii i a na spotřebiči.

Péče

Před čištěním musí být bezdrátový ruční vysavač nebo ruční vysavač vypnutý a odpojený z nabíječky. Lze je očistit pomocí běžného čisticího prostředku na plasty.

! Nikdy nepoužívejte drátěnky, čisticí prostředky na

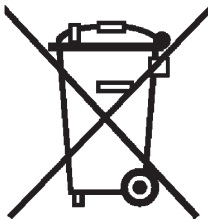
- sklo nebo univerzální čističe. Vysavač nikdy neponořujte do vody.

Likvidace baterie

Před likvidací spotřebiče vyjměte baterii a ekologicky ji zlikvidujte. (viz obrázek 16)

CZ Záruční podmínky

Na tento spotřebič se vztahují záruční podmínky stanovené zastoupením v daném státě. Podrobnosti lze získat u prodejce, u kterého byl spotřebič zakoupen. Pro reklamace v záruční době je nutné předložit doklad o koupi.



CZ

Tento spotřebič je označen v souladu s evropskou směrnicí 2012/19EU, která se týká elektrických a elektronických spotřebičů (waste electrical and electronic equipment - WEEE). Tato směrnice udává rámec pro zpětný odběr a recyklaci v celé EU.

Záruční podmínky

společnosti BSH domácí spotřebiče s.r.o.

1. Záruka

Na tento výrobek je v souladu s § 2113 a násl. zákona č. 89/2012 Sb., občanský zákoník, v platném znění, poskytována **záruka za jakost 24 měsíců** (dále jen „záruka“), která běží zpravidla od odevzdání výrobku zákazníkovi. Pokud byla sjednána delší záruka, řídí se tato speciálními pravidly.

Záruka 24 měsíců je poskytována pouze zákazníkovi spotřebiteli a jen na výrobek **k běžnému užívání v domácnosti**. Zákazníkovi podnikateli nebo jiné právnické osobě je poskytnuta 24 měsíční záruka za předpokladu, že se koupě netýká jeho podnikatelské činnosti (např. prádelna, ubytovací služby, restaurační zařízení apod.), způsob užívání je obdobný užívání v domácnosti a výrobek není prokazatelně přetěžován (kumulativně); v ostatních případech je poskytována záruka v délce 6 měsíců. Společnost BSH domácí spotřebiče s.r.o. si vyhrazuje právo omezit plnění záruky nad rámec 6 měsíců v případě, že bude zjevné, že spotřebič není provozován v souladu s výše uvedenými podmínkami.

2. Pořizovací doklad a záruční list

Základním průkazem práv zákazníka je **pořizovací doklad** (paragon, faktura, leasingová smlouva apod.). Pokud byl při prodeji vydán **záruční list**, je tento součástí výrobku s výrobním číslem uvedeným na přední straně tohoto záručního listu. Nedílnou součástí záručního listu je pořizovací doklad. Zákazník si ve vlastním zájmu pořizovací doklad i záruční list pečlivě uschová.

Bezplatný záruční servis je možno poskytnout jen v případě předložení pořizovacího dokladu nebo v případě prodloužené záruky i vyplněného záručního listu a vystaveného certifikátu, pokud byl vydán. Záruční list vyplňuje prodejce a je v zájmu zákazníka zkontrolovat správnost a úplnost uvedených údajů. Záruční list je platný pouze v originálu, na kopie nebude brán zřetel.

3. Uplatnění záruky

Zákazník má v rámci poskytnuté záruky právo na bezplatné, včasné a řádné odstranění reklamované vady výrobku, a to opravou, popřípadě – není-li to vzhledem k povaze (tzn. příčině i projevu) vady neúměrné – právo na výměnu výrobku nebo jeho vadné součásti. Za zákonem stanovených podmínek může být poskytnuta sleva na výrobku anebo může být výrobek vrácen.

Záruční oprava se vztahuje výhradně na vady, které vzniknou průkazně v době platné záruky. Takto vzniklé vady je oprávněn odstranit pouze **autorizovaný servis**. Uplatnit záruku může zákazník u autorizovaného servisu nebo v prodejně, kde byl výrobek zakoupen, a to bez zbytečného odkladu, nejpozději však do konce záruční doby. Zvolí-li zákazník jiný, než nejbližší autorizovaný servis, bude na něm, aby nesl v souvislosti s tím zvýšené náklady.

Autorizovaný servis posoudí oprávněnost reklamace a podle povahy vady výrobku rozhodne o způsobu řešení reklamace.

Seznam autorizovaných servisů je k dispozici na www.bosch-home.com/cz.

Doba, po kterou zákazník nemůže výrobek z důvodu vady používat, se do záruční doby nepočítá. O tuto dobu se záruční doba prodlužuje. Při výměně se **běh záruční doby** neobnovuje. Při opravě nedochází k běhu nové záruční doby týkající se opravené součásti či součástky.

Po provedení záruční opravy je autorizovaný servis povinen vydat zákazníkovi čitelnou kopii opravního listu. **Opravní list** slouží k prokazování práv zákazníka, proto je ve vlastním zájmu zákazníka před podpisem opravního listu zkontrolovat jeho obsah a kopii opravního listu pečlivě uschovat.

Zákazník je povinen poskytnout autorizovanému servisu **součinnost** k ověření existence reklamované vady a k jejímu odstranění (včetně odpovídajícího potřebného vyzkoušení nebo demontáže výrobku).

Při uplatnění reklamace předá zákazník **výrobek čistý** v souladu s hygienickými předpisy nebo obecnými hygienickými zásadami včetně všech jeho součástí a příslušenství, umožňujících takové ověření a odstranění vady. V případě, že výrobek nedodá kompletní a je-li kompletnost výrobku nezbytná k zjištění existence reklamované vady a/nebo k jejímu odstranění, běh lhůty k vyřízení reklamace začíná až dodáním chybějících součástí.

4. Neoprávněnost reklamace

Reklamacie není oprávněná v případech, vznikla-li závada nebo poškození:

- a) prokazatelně nesprávným užíváním výrobku (např. v rozporu s návodem, s pokyny uvedenými na obalu výrobku či v záručním listě, užíváním v rozporu s obecně známými pravidly užívání předmětného výrobku, provozem při nesprávném napájecím napětí, připojování na nedovolené zdroje proudu, užíváním zboží v nevhodných podmínkách – vlhko, prašnost, extrémní tvrdost vody apod.) anebo jiným nesprávným jednáním uživatele (např. neodbornou instalací či zapojením);
- b) prokazatelně nedovolenými zásahy do přístroje (konstrukční nebo jiná úprava, neodborná montáž), živelnou katastrofou nebo mechanickým poškozením výrobku;
- c) nese-li předložený záruční list zjevné známky provedených změn údajů nebo je-li na výrobku odlišné výrobní číslo od toho, jež je uvedeno v záručním listě;
- d) u estetických komponentů, nezajišťujících funkčnost výrobku z důvodu:
 - transportního poškození nebo přemístování (poškrábání, promáčknutí, praskliny, rozbitá skla a police apod.)
 - nefunkčních estetických komponentů jako jsou madla, skla, ovládací spínače apod., které jsou důsledkem běžného opotřebení
 - změny barvy plastových komponentů (jedná se o běžný fyzikálně chemický jev po čase používání)
 - vady spotřebních materiálů, u kterých je doba životnosti daná charakterem součástky (žárovky, vodní filtry, vzduchové, prachové filtry, uhlíkové filtry všeho druhu, akumulátory, baterie, apod.)
 - vady příslušenství a volitelné výbavy, způsobené nevhodnou manipulací nebo nepřiměřeným zacházením

Ze záručních oprav jsou vyloučeny případy běžné údržby nebo čištění, instalace, programování, kontroly parametrů výrobku.

5. Náhradní díly

Záruka na samostatně prodané náhradní díly výrobku je poskytována v délce 6 měsíců, a to za předpokladu jeho odborné instalace.

6. Pozáruční servis

V případě placené pozáruční opravy provedené autorizovaným servisem se poskytuje záruka v délce 24 měsíců.

7. Rozšířená záruka nad rámec zákona

U spotřebičů (pračky, myčky) sériově vybavených systémem **Aqua-Stop** (patent BSH) je výrobcem poskytnuta záruka na škody způsobené chybou tohoto systému. Na tyto škody je zákazníkovi spotřebiteli poskytnuta náhrada, a to po celou dobu životnosti spotřebiče. Vyloučena je náhrada škody v případě, kdy nebyl spotřebič zapojen do elektrického obvodu pod proudem.

8. Upozornění pro prodejce

Prodejce je povinen vyplnit správně a úplně záruční list v den prodeje výrobku. Při případné předprodejší reklamaci je třeba předložit řádně vyplněný reklamační protokol a pořizovací doklad (fakturu).

9. Ochrana osobních údajů

Osobní údaje zákazníka kupujícího budou použity výhradně k účelům pro zpracování objednávek a k případnému vyřízení záruky v souladu se zák. č. 101/2000 Sb., o ochraně osobních údajů.

10. Prohlášení o hygienické nezávadnosti výrobků

Všechny výrobky distribuované společností BSH domácí spotřebiče s.r.o. a přicházející do styku s potravinami splňují požadavky o hygienické nezávadnosti dle zákona č.258/2000 Sb., vyhlášky 38/2001 Sb. Toto prohlášení se vztahuje na všechny výrobky přicházející do styku s potravinami uvedené v aktuálním ceníku společnosti BSH domácí spotřebiče s.r.o.

Ujištění dovozce o vydání prohlášení o shodě

Vážený zákazníku,
dle § 13, odst.5 zákona č.22/1997 Sb. Vás ujišťujeme, že na všechny výrobky distribuované společností BSH domácí spotřebiče s.r.o. našim obchodním partnerům bylo vydáno prohlášení o shodě ve smyslu zákona č. 22/1997 Sb a nařízení vlády č. 17/2003 Sb., 616/2006 Sb. a 22/2003 Sb. a příslušných nařízení vlády. Toto ujištění dovozce o vydání prohlášení o shodě se vztahuje na všechny výrobky včetně plynových spotřebičů, které jsou obsaženy v aktuálním ceníku firmy BSH domácí spotřebiče s.r.o.

B/S/H/

Kontakt na servis domácích spotřebičů BOSCH

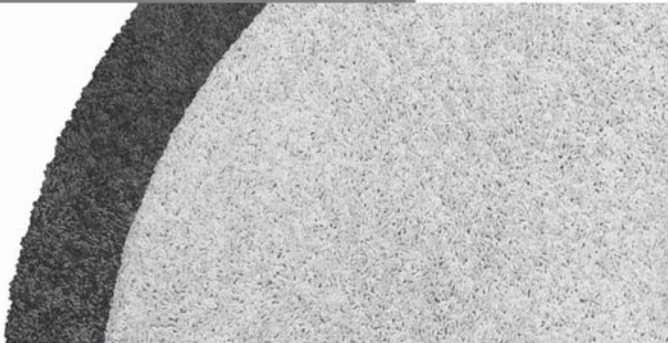
BSH domácí spotřebiče s.r.o.
Radlická 350
158 00 Praha 5

Příjem oprav
Tel.: +420 251 095 546
Email: **opravy@bshg.com**

Objednávky příslušenství a náhradních dílů
Tel.: +420 251 095 556
Email: **dily@bshg.com**

Zákaznické poradenství
Tel.: +420 251 095 555
Email: **bosch.spotrebice@bshg.com**

Aktuální informace o servisu naleznete na internetových stránkách **www.bosch-home.com/cz**.
Zde máte možnost sjednat opravu pomocí online formuláře.



BBH218LTD

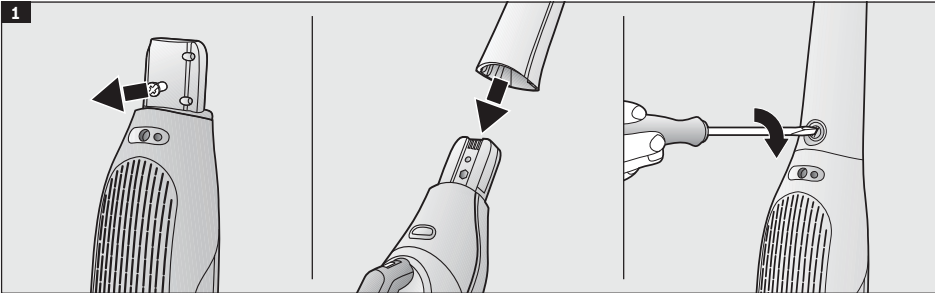
Tyčový aku vysávač



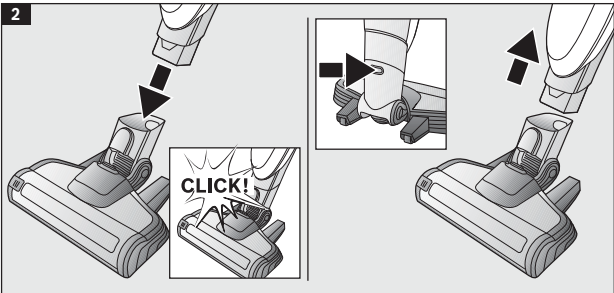
BOSCH

sk Návod na použitie

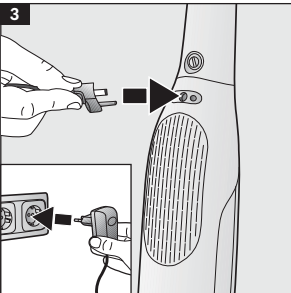
1



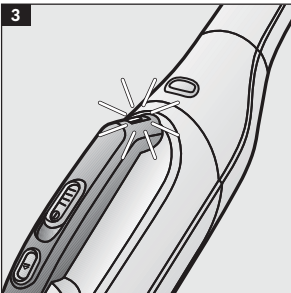
2



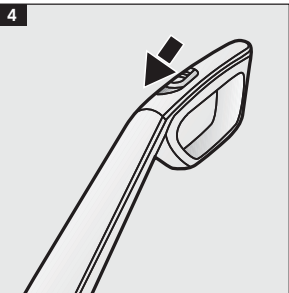
3



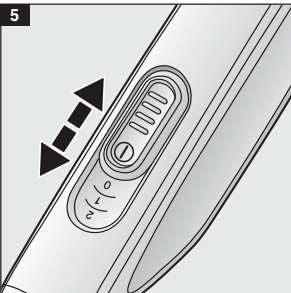
3



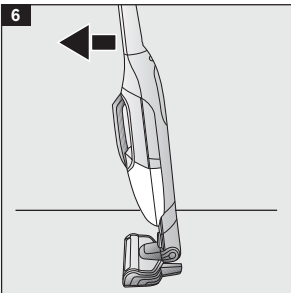
4



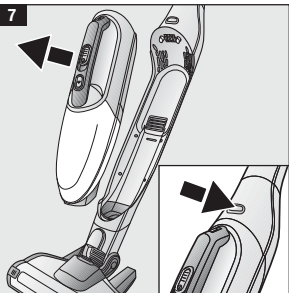
5



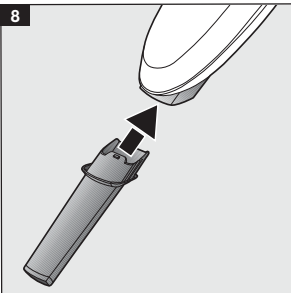
6

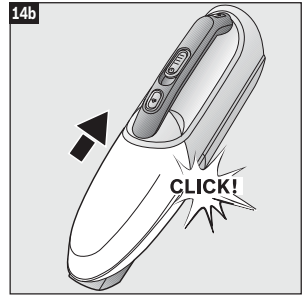
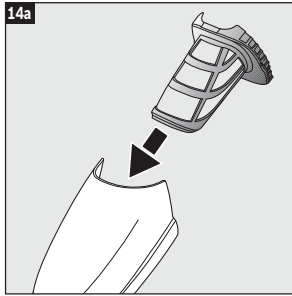
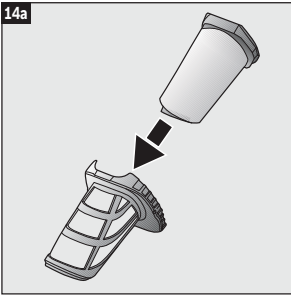
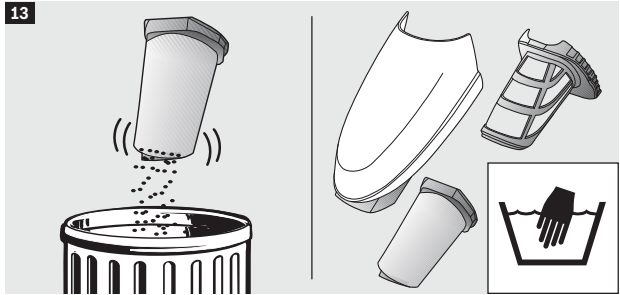
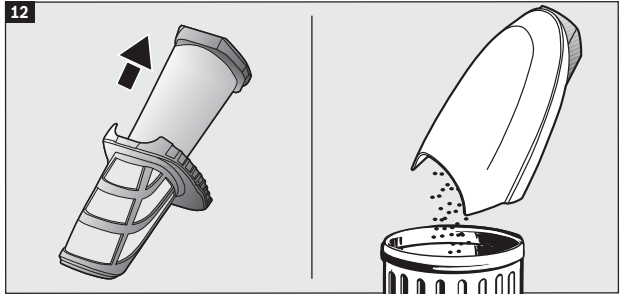
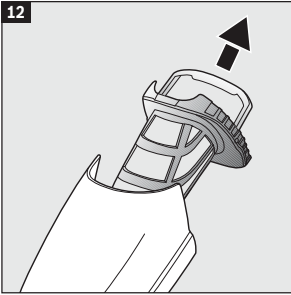
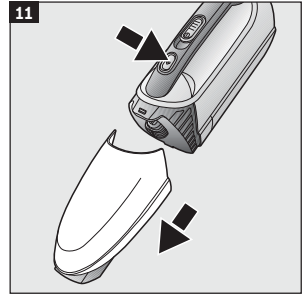
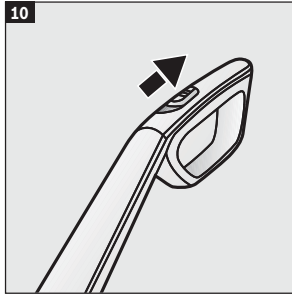
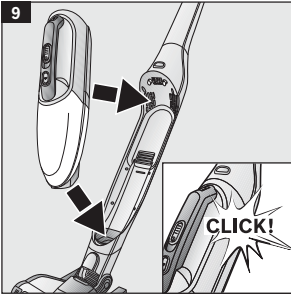


7

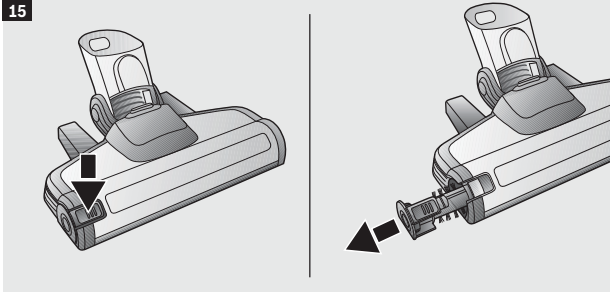


8

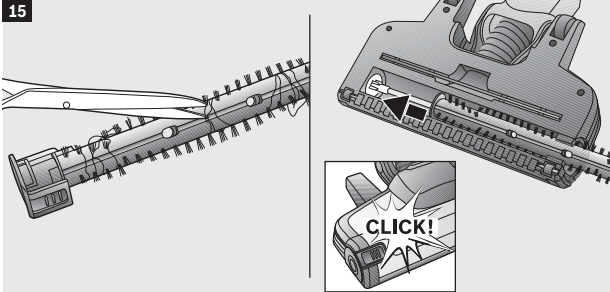




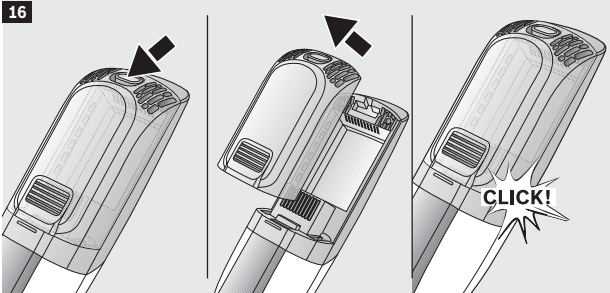
15



15



16



Návod na použitie si uschovajte na bezpečnom mieste. Pri odovzdávaní vysávača ďalšej osobe nezabudnite odovzdať tiež návod na použitie.

Použitie podľa určenia

Tento spotrebič je určený na použitie v domácnosti a len na také množstvo, ktoré je obvyklé pri použití v domácnosti, nie na komerčné účely. Použitie podobné domácnosti zahŕňa napr. používanie v kuchynkách pre zamestnancov obchodov, kancelárií, hospodárskych a iných nebytových prevádzok. Môžu ho používať tiež hostia penziónov, hotelov, či iných podobných ubytovacích zariadení. Tento spotrebič je určený na použitie v najvyššej povolenej nadmorskej výške 2000 m. Vysávač používajte výhradne podľa pokynov uvedených v tomto návode na použitie.

Vysávač sa smie používať len vtedy, pokiaľ obsahuje:

- originálne vložky do filtra
- originálne náhradné diely a príslušenstvo

Vysávač nie je vhodný pre tieto prípady:

- na vysávanie osôb alebo zvierat,
- na vysávanie
 - zdraviu škodlivých predmetov, predmetov s ostrými hranami, alebo horúcich alebo žeravých predmetov,
 - vlhkých alebo tekutých látok,
 - vysoko horľavých alebo výbušných látok a plynov, - popola, sadzí z kachiel a systému centrálného vykurovania.

Bezpečnostné pokyny

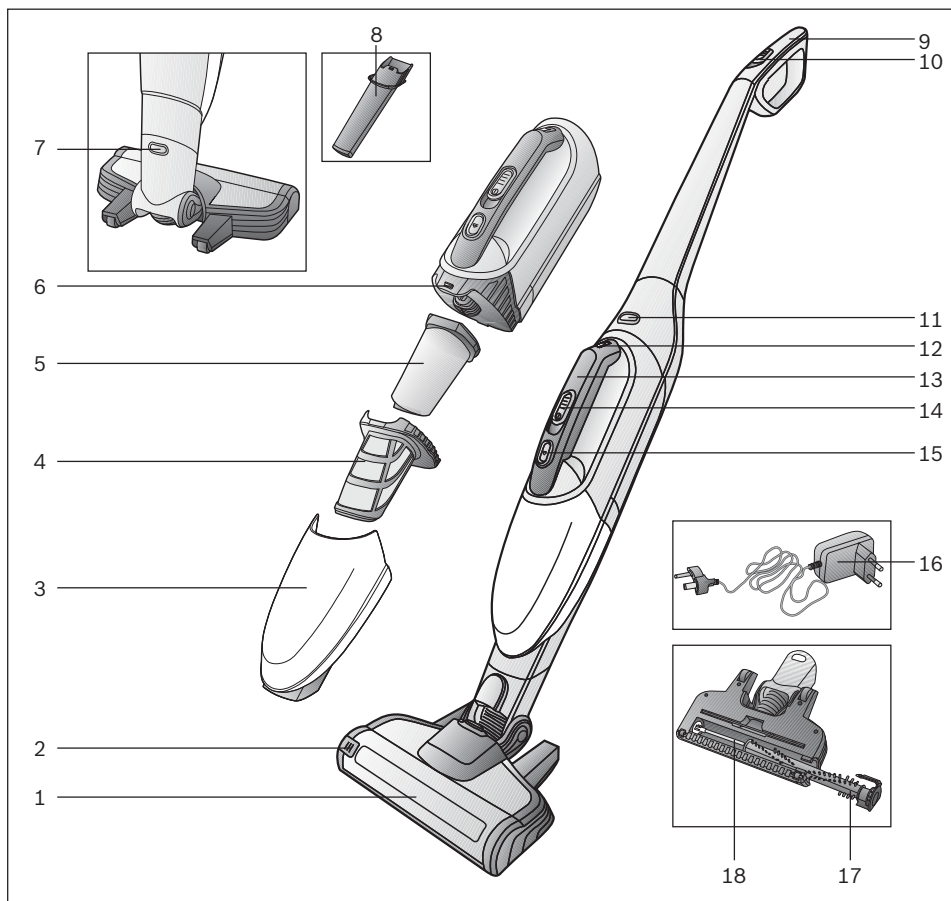
- Tento vysávač zodpovedá technickým normám a príslušným bezpečnostným predpisom.
- Deti staršie ako 8 rokov a osoby so zníženými fyzickými, zmyslovými alebo mentálnymi schopnosťami alebo osoby s nedostatkom skúseností alebo vedomostí smú spotrebič používať iba pod dohľadom zodpovednej osoby, alebo pokiaľ boli poučené a pochopili riziká, ktoré z použitia môžu vyplývať.
- Deti sa so spotrebičom nesmú hrať.
- Čistenie a používateľskú údržbu nesmú vykonávať deti bez dozoru.
- Plastové obaly a fólie je potrebné až do ich likvidácie uchovávať mimo dosahu detí.
=> Nebezpečenstvo udusenía.

Správne použitie

- Pokyny na pripojenie a požadovaná poistka sú uvedené na typovom štítku spotrebiča.
- Nikdy nepoužívajte vysávač bez filtračnej vložky.
=> Môže dôjsť k poškodeniu spotrebiča.
- Ak chcete nabíjaciu stanicu odpojiť zo siete, neťahajte za prívodný kábel, ale len za zástrčku.
- Nenabíjajte spotrebič pri teplotách nižších ako 0 °C alebo vyšších ako 40 °C.
- Nepripájajte a neotvárajte nabíjaciu stanicu, pokiaľ javí známky poruchy. Súčiastku vymeňte.
- Poškodený bezdrôtový vysávač neuvádzajte do prevádzky.
- Aby ste predišli nebezpečným situáciám, opravy a výmenu náhradných súčiastok, ktoré nie sú popísané v kapitole „Čistenie“ tohto návodu na použitie, musí vykonávať iba technik zákazníckeho servisu.
- Chráňte vysávač i nabíjací konektor pred vonkajšími poveternostnými vplyvmi, pred vlhkosťou a zdrojmi tepla.
- Staré spotrebiče, ktoré už nebudete používať, odovzdajte na riadnu likvidáciu.

Pokyny na likvidáciu

O aktuálnych spôsoboch likvidácie sa, prosím, informujte u svojho odborného predajcu alebo na obecnom úrade. Varovanie: Tento spotrebič obsahuje nabíjaciu NiMH batériu (akumulátor). Pred likvidáciou spotrebiča z neho vyberte vybité batérie (pozrite obrázok 15) a ekologicky ich zlikvidujte.



- | | |
|--|---|
| 1 Elektrická podlahová kefa | 11 Uvoľňovacie tlačidlo na bezdrôtový vysávač |
| 2 Tlačidlo na uvoľnenie rotačnej kefy | 12 Nabíjací ukazovateľ |
| 3 Prachová nádoba | 13 Rukoväť bezdrôtového vysávača |
| 4 Ochranný filter motora | 14 Posuvné tlačidlo bezdrôtového vysávača |
| 5 Penový filter | 15 Uvoľňovacie tlačidlo prachovej nádoby |
| 6 Nasávacía jednotka | 16 Nabíjací kábel |
| 7 Uvoľňovacie tlačidlo na podlahovú kefu | 17 Rotačná kefa |
| 8 Hubica na štrbiny | 18 Vodiaca tyč rotačnej kefy |
| 9 Rukoväť ručného vysávača | |
| 10 Posuvné tlačidlo ručného vysávača | |

Pred prvým použitím vášho spotrebiča

Obr. 1

Opatrne zapojte rukoväť do tela spotrebiča a zacvaknite do pozície.

Obr. 2

- Zapojte ručný vysávač do podlahovej kefy a zacvaknite do pozície.
- Na uvoľnenie podlahovej kefy stlačte odšťavňovacie tlačidlo a vyberte ručný vysávač zo spotrebiča.

Nabíjanie

! Upozornenie: Pred prvým použitím spotrebiča je potrebné nechať batérie nabíjať počas najmenej 16 hodín. Spotrebič môže byť nabíjaný a prevádzkovaný iba s batériou, ktorá má rovnaké napätie ako samotný spotrebič. Dodržujte prosím napätie uvedené na batérii a na spotrebiči.

Obr. 3

- Pri nabíjaní vysávač umiestnite do blízkosti zásuvky. Počas prestávok vo vysávaní môžete spotrebič postaviť do zvislej polohy kdekoľvek v miestnosti (pozrite obrázok 6).
- Zapojte nabíjací kábel do prípojky na zadnej strane spotrebiča.
- Zasuňte zástrčku nabíjacieho kábla do zásuvky.
- Nabíjací ukazovateľ v priebehu nabíjania svieti červeno.
- Hneď ako je spotrebič pripravený na použitie, rozsvieti sa modrý ukazovateľ. Úplné nabitie spotrebiča trvá 12 až 16 hodín.
- Nabíjačka aj vysávač sa zahrievajú. To je celkom bežný jav a nie je potrebné sa znepokojovať.

Použitie ručného vysávača

Vysávanie

Obr. 4

Pohnite posuvným vypínačom v smere šípky.

Regulácia nasávacej sily

Obr. 5

Pre nastavenie nasávacej sily posuňte vypínač na požadovaný stupeň:

- **Pozícia 1** = stupeň stredného výkonu pre ľahké vysávanie
=> Spotrebič beží dlhší čas.
- **Pozícia 2** = stupeň vysokého výkonu pre náročnejšie vysávanie
=> Spotrebič pracuje na vyšší výkon a beží kratší čas.

Obr. 6

Počas krátkych prestávok vo vysávaní môžete spotrebič postaviť do zvislej polohy kdekoľvek v miestnosti. Nakloňte vysávač mierne vpred v smere hubice.

! Upozornenie: Pri postavení spotrebiča musí byť vysávač vypnutý, pretože kefa sa aj vo vzpriamenej pozícii otáča, čo by mohlo poškodiť podlahové krytiny.

Použitie bezdrôtového ručného vysávača

Obr. 7

Bezdrôtový ručný vysávač uvoľnite stlačením uvoľňovacieho tlačidla a vyberte z ručného vysávača.

Hubica na štrbiny

Na vysávanie štrbín, rohov atď.

Obr. 8

Vložte hubicu na štrbiny do otvoru bezdrôtového ručného vysávača na prívod vzduchu, ako vidíte na obrázku.

Nabíjanie bezdrôtového ručného vysávača

Obr. 9

Bezdrôtový ručný vysávač nabijete tým, že ho vložíte do držáka ručného vysávača podľa obrázka a zacvaknete do pozície. Uistite sa, že je správne umiestnený.

Po použití spotrebiča

Obr. 10

Po vysávaní spotrebič vypnite.

Vyprázdenie prachovej nádoby

S cieľom získania najlepších výsledkov by sa mala prachová nádoba vyprázdiť po každom použití.

Obr. 11

- Bezdrôtový ručný vysávač uvoľníte stlačením uvoľňovacieho tlačidla a vyberte z ručného vysávača (Obr. 7).
- Stlačením uvoľňovacieho tlačidla uvoľníte prachovú nádobu a vyberte ju zo spotrebiča.

Obr. 12

- Pomocou rukoväti vyberte z prachovej nádoby ochranný filter motora a penový filter.
- Prachovú nádobu vyprázdnite.

Čistenie filtra

Obr. 13

- Prachovú nádobu odistite. Vyberte z prachovej nádoby ochranný filter motora a penový filter (pozrite obrázok 11 a 12).
- Ochranný filter motora a penový filter vyčistite vyklepaním.
- Pokiaľ sú silne znečistené, filter a prachovú nádobu je možné vypláchnuť.
Potom prachovú nádobu utrite suchou handričkou; pred opätovným vložením do spotrebiča ju ponechajte kompletne oschnúť.

Obr. 14

- a) Vložte do prachovej nádoby ochranný filter motora a penový filter.
- a) Prachovú nádobu vložte do nasávacej jednotky a zacvaknite do pozície.

V prípade potreby môžete nové filtre zakúpiť v našom zákazníckom servise.

Čistenie podlahovej kefy

Pred akoukoľvek prácou na vysávači spotrebič vypnite a odpojte od nabíjacieho kábla.

Obr. 15

- Uvoľníte rotačnou kefu stlačením uvoľňovacieho tlačidla a vypojte ju bokom z podlahovej kefy.
- Na prestrihnutie nítí alebo vlasov obtočených okolo koliesok na kefe použite nožnice a potom ich odstráňte.
- Stlačte kolieska na kefe do strany pozdĺž vodiacej tyče a zacvaknite ich pomocou uvoľňovacieho tlačidla.

- ! **Varovanie: Podlahovú kefu je možné použiť iba s pripojenými kolieskami.**

Varovanie!

Podlahové kefy, podliehajú v závislosti od vlastností hladkej podlahy (napr. drsná, rustikálna dlažba) určitému opotrebovaniu. Preto by ste mali spodnú časť kefy v pravidelných intervaloch kontrolovať. Opotrebované, ostré spodné časti kefy môžu poškodiť chĺstovité podlahy, ako sú parkety alebo linoleum. Výrobca nezodpovedá za eventuálne vzniknuté škody, ktoré boli zapríčinené opotrebovaním podlahových kefy.

Výmena batérie

Batériu je možné ľahko vybrať zo spotrebiča a vymeniť.

Obr. 16

- Uvoľníte batériu v smere šípky a vyberte ju zo spotrebiča.
- Vložte do spotrebiča novú batériu a zacvaknite do pozície.

Novú alebo doplnkovú batériu je možné zakúpiť v našom zákazníckom servise, pričom je potrebné uviesť označenie spotrebiča.

- ! **Upozornenie: Spotrebič môže byť nabíjaný iba a prevádzkovaný iba s batériou, ktorá má rovnaké napätie ako samotný spotrebič. Dodržujte prosím napätie uvedené na batérii i a na spotrebiči.**

Starostlivosť

Pred čistením musí byť bezdrôtový ručný vysávač alebo ručný vysávač vypnutý a odpojený z nabíjačky. Je možné ho očistiť pomocou bežného čistiaceho prostriedku na plasty.

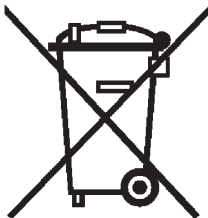
- ! **Nikdy nepoužívajte drôtenky, čistiace prostriedky na sklo alebo univerzálne čističe. Vysávač nikdy neponárajte do vody.**

Likvidácia batérie

Pred likvidáciou spotrebiča vyberte batériu a ekologicky ju zlikvidujte (pozrite obrázok 16).

SK Záručné podmienky

Na tento spotrebič sa vzťahujú záručné podmienky stanovené zastúpením v danom štáte. Podrobnosti je možné získať u predajcu, u ktorého ste spotrebič zakúpili. Pre reklamácie v záručnej lehote je nutné predložiť doklad o kúpe.



sk

Tento spotrebič je označený v súlade s európskou smernicou 2012/19EU, ktorá sa týka elektrických a elektronických spotrebičov (waste electrical and electronic equipment – WEEE). Táto smernica udáva rámec pre spätný odber a recykláciu v celej EÚ.

**BOSCH**

Stvorené pre život

Záručný list

firmy BSH domácí spotřebiče s.r.o.

2 rokyzáruka od výrobcu
na všetky spotrebiče

Dovozca: BSH domácí spotřebiče s.r.o.

Radlická 350

158 00 Praha 5

Výrobok:	Produktové číslo: E-Nr.
	Poradové číslo: FD
Dátum predaja, pečiatka, podpis	Dátum montáže, pečiatka, podpis

Predajca je povinný úplne a čitateľne vyplniť všetky požadované údaje v záručnom liste v deň predaja spotrebiča. Neoddeliteľnou súčasťou tohto záručného listu je daňový doklad o predaji výrobku.

Záručný list je dokladom práv spotrebiteľa v zmysle Občianskeho zákonníka. Je súčasťou výrobku s výrobným číslom uvedeným na prednej strane tohto záručného listu, zvlášť v prípadoch dlhších než zákonom daná záručná lehota je záručný list jedným z dokázateľných prostriedkov práv užívateľa. Je v záujme spotrebiteľa, aby si skontroloval správnosť a úplnosť všetkých uvedených údajov, ako i to, či dostal od predajcu záručný list so správnym označením pre uvedený druh výrobku.

Odporúča sa, aby výrobky montoval a uviedol do prevádzky autorizovaný servis, ktorý poskytuje záruku odbornej montáže, predvedenie a preskúšanie výrobku.

Montáž a inštalácia spotrebiča musí byť vykonaná v súlade s vyhláškou ÚBP SR č. 718/2002 Z. z. súvisiacich predpisov a noriem v platnom znení.

Pred montážou výrobku je nutné, aby boli splnené všetky podmienky pre pripojenie na inžinierske siete podľa platných noriem a podľa návodu na použitie.

Zápisy o uskutočnených opravách:

Dátum objed. opravy	Dátum dokončenia	Číslo oprav. listu	Stručný opis poruchy

Upozornenie pre predajcov

Predajca je povinný dať zákazníkovi platný doklad o predaji, kde bude uvedený dátum predaja a označenie spotrebiča, a súčasťou dokladu o kúpe tovaru je správne a úplne vyplnený záručný list v deň predaja výrobku. V prípade predpredajnej reklamácie je potrebné predložiť riadne vyplnený reklamačný protokol.

Záručné podmienky

- na výrobok sa poskytuje záručná lehota **24 mesiacov** odo dňa zakúpenia výrobku kupujúcim
- spotrebiteľ je oprávnený chybu vytknúť do šiestich mesiacov od jej zistenia, najneskôr však do uplynutia záručnej lehoty
- pri reklamácií je podmienkou predložiť platný daňový doklad o kúpe výrobku (napr. pokladničný blok, faktúru a pod.)
- ak je výrobok používaný na iný než výrobcom stanovený účel alebo je výrobok používaný v rámci predmetu obchodnej činnosti, poskytuje sa záručná lehota 6 mesiacov odo dňa zakúpenia, keďže spotrebiče sú určené výhradne na použitie v domácnosti
- za chybu výrobku sa nepovažuje jeho nadmerné opotrebovanie a z toho vyplývajúce absencie niektorých pôvodných vlastností, ktoré boli spôsobené napr. zanedbaním bežnej údržby, čistenia, nadmerným používaním výrobku
- záručná lehota neplynie počas obdobia, keď kupujúci nemôže užívať tovar pre jeho chyby, za ktoré zodpovedá predávajúci
- ak nebude zistená žiadna porucha, na ktorú sa vzťahuje bezplatná záručná oprava, alebo bude zistená porucha nezavinená výrobcom, hradí náklady spojené s vyslaním servisného technika osoba, ktorá uplatnila nárok na túto opravu
- záručné opravy vykonávajú autorizované servisné strediská podľa zoznamu uvedeného v tomto záručnom liste

Právo na bezplatnú opravu výrobku na náklady BSH domáci spotrebiče s.r.o., organizačná zložka Bratislava, zaniká, ak:

- je nečitateľný výrobný štítok alebo na výrobku chýba,
- údaje na doklade o predaji sa líšia od údajov uvedených na výrobnom štítku spotrebiča,
- výrobok bol namontovaný v rozpore s návodom na montáž, prípadne nebol dodržaný súlad s platnými STN alebo s návodom na obsluhu,
- výrobok bol neodborne namontovaný alebo nebol uvedený do prevádzky organizáciou oprávnenou v zmysle vyhlášky ÚBP SR č. 718/2002 Z. z., platí pre plynové spotrebiče a spotrebiče s elektrickým napájaním 400 V, ako i pre spotrebiče dodávané bez elektrického kábla, prípadne bez elektrickej koncovky,
- bola vykonaná konštrukčná zmena alebo zásah do výrobku neoprávnenou osobou,
- porucha na výrobku vznikla použitím neoriginálnych náhradných dielov alebo príslušenstva,
- ide o poškodenie: mechanické, nadmernou záťažou, v dôsledku vodného kameňa, neodborného zapojenia, živelnou pohromou, vonkajšími vplyvmi a pod.

Vyhĺasenie o hygienickej neškodnosti výrobku

Všetky výrobky distribuované spoločnosťou BSH domáci spotrebiče s.r.o., organizačná zložka Bratislava, prichádzajúce do styku s potravinami **spĺňajú požiadavky** o hygienickej neškodnosti podľa **európskej normy EC 1935/2004**. Toto vyhlásenie sa vzťahuje na všetky výrobky prichádzajúce do styku s potravinami uvedené v aktuálnom cenníku BSH domáci spotrebiče s.r.o., organizačná zložka Bratislava.

Symbol uvedený na výrobku alebo jeho obale upozorňuje na to, že výrobok po skončení jeho životnosti nepatrí k bežnému domácejmu odpadu, ale ho treba odovzdať do špeciálnej zberne odpadu na recyklovanie elektrických alebo elektronických spotrebičov.

Vašou podporou správnej likvidácie pomáhate opäť získať cenné suroviny a chrániť tak životné prostredie. Ďalšie informácie o recyklovaní tohto výrobku získate na miestnom úrade, v zberni odpadu alebo v združení Envidom, ktoré zabezpečuje zber, prepravu, spracovanie, recykláciu a ekologické zneškodňovanie elektroodpadu v zmysle zákona.



Uistenie dovozcu o vydaní vyhlásenia o zhode

Vážený zákazník,

Podľa zákona č. 264/1999 Z. z. Vás uistujeme, že na všetky výrobky distribuované spoločnosťou BSH domáci spotřebiče s. r. o. našim obchodným partnerom, bolo vydané prehlásenie o zhode v zmysle zákona č. 264/1999 Z. z. a príslušných nariadení vlády. Toto uistenie dovozcu o vydaní prehlásenia o zhode sa vzťahuje na všetky výrobky vrátane plynových spotřebičov, ktoré sú obsiahnuté v aktuálnom cenníku firmy BSH domáci spotřebiče s. r. o.

Kontakt na servis domácich spotrebičov BOSCH

Dodávateľ:

BSH domácí spotřebiče s.r.o. – organizačná zložka Bratislava

BSH domácí spotřebiče s.r.o.
Radlická 350
158 00 Praha 5

Príjem opráv:

Tel.: +421 244 450 808
Email: **opravy@bshg.com**

Objednávky príslušenstva a náhradných dielov:

Tel.: +421 244 452 041
Email: **dily@bshg.com**

Zákaznícke poradenstvo:

Tel.: +421 244 452 041
Email: **bosch.spotrebice@bshg.com**

Aktuálne informácie o servise nájdete na internetových stránkach **www.bosch-home.com/sk**.

Tu máte možnosť si dojednať opravu pomocou online formulára.

