

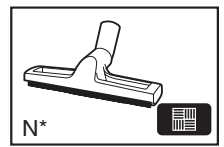
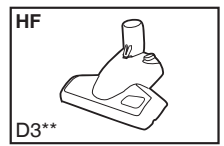
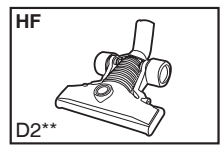
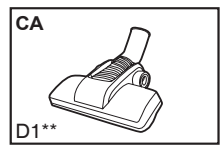
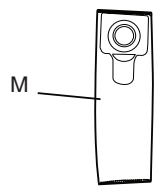
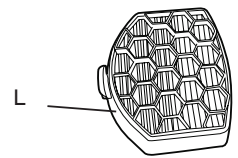
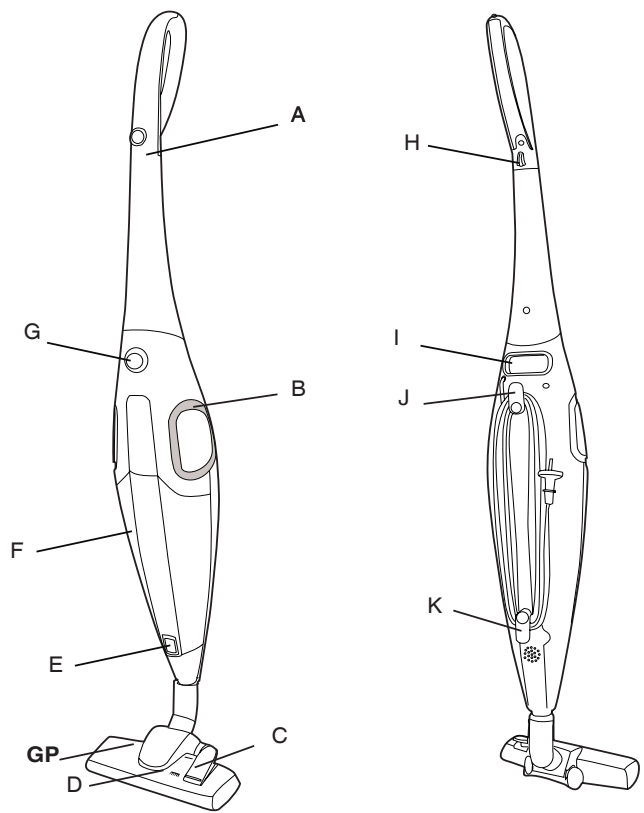
# HOOVER

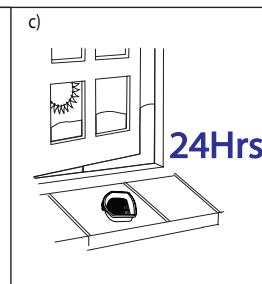
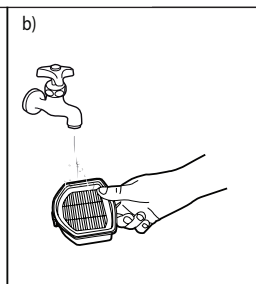
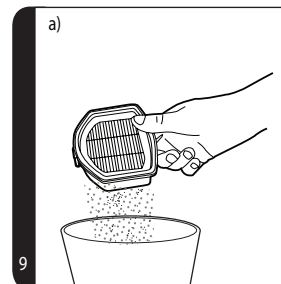
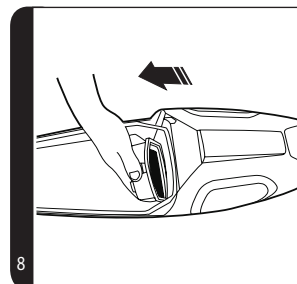
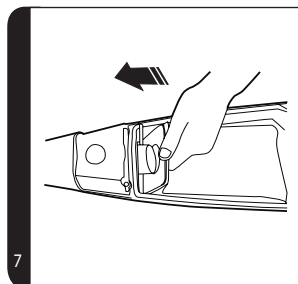
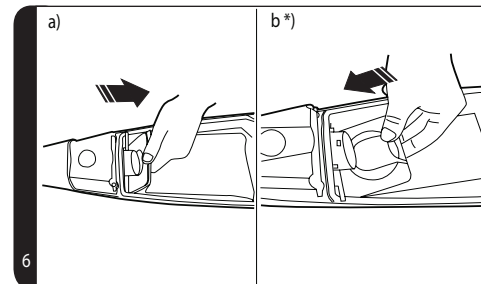
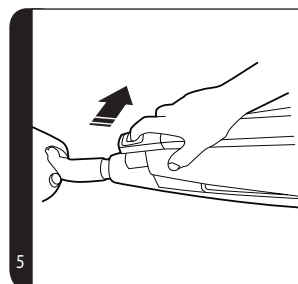
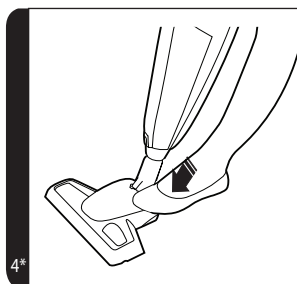
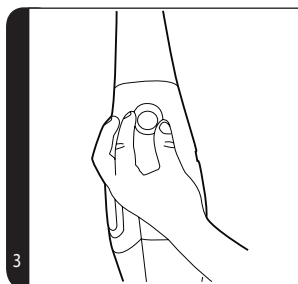
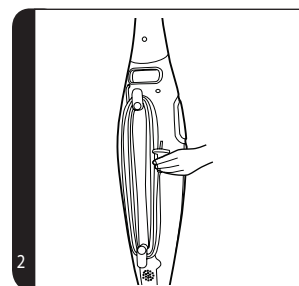
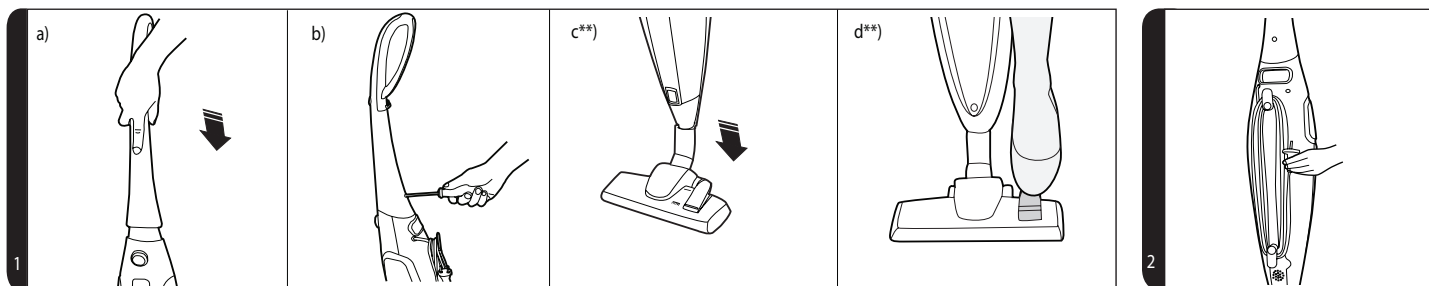
DIVA FLOOR

Návod k použití



GENERATION FUTURE





\*Pouze u některých modelů \*\*Provedení hubice se může lišit dle modelu

## NÁVOD K BEZPEČNÉMU POUŽITÍ

Tento vysavač by měl být používán pouze pro úklid domácnosti a v souladu s touto uživatelskou příručkou. Než začnete spotřebič používat, ujistěte se, že rozumíte tomuto návodu.

Nenechávejte zařízení zapnuté v zásuvce. Před čištěním nebo jakoukoli údržbou zařízení vždy vypněte a síťovou šňůru vytáhněte ze zásuvky.

Tento přístroj smí používat děti od 8 let výše a osoby se sníženými fyzickými, smyslovými nebo mentálními schopnostmi nebo s nedostatkem zkušeností a znalostí, pokud mají dozor nebo jim byly dány pokyny týkající se bezpečného používání tohoto přístroje a byly seznámeny s možnými riziky jeho používání. S přístrojem si nesmí hrát děti. Čištění a údržbu nesmí provádět děti bez dohledu.

Jestliže je poškozena síťová šňůra, okamžitě přestaňte zařízení používat. aby jste se vyhnuli ohrožení bezpečnosti, napájecí kabel musí být vyměněn autorizovaným technikem společnosti HOOVER.

Udržujte dostatečnou vzdálenost rukou, nohou, volného oděvu a vlasů z dosahu otočných kartáčů.

Používejte výhradně příslušenství, spotřební materiál a náhradní díly doporučené nebo dodávané firmou HOOVER.

**Statická elektřina:** Při čištění některých koberců vzniká malé množství statické elektřiny. Výboje statické elektřiny neohrožují zdraví.

Nepoužívejte Vaše zařízení venku, na mokré povrchy nebo na mokrá vysávání.

Nevysávejte tvrdé nebo ostré předměty, zápalky, žhavý popel, cigaretové nedopalky a podobné předměty.

Nestříkejte nebo nevysávejte hořlavé kapaliny, čisticí tekutiny, aerosoly nebo jejich výpary.

Během použití zařízení nepřejíždějte přes síťovou šňůru a nevytahujte síťový kabel ze zásuvky taháním za šňůru. Nepoužívejte zařízení, pokud vám připadá vadné.

**Servis HOOVER:** Pro zajištění vždy bezpečné a efektivní práce s přístrojem doporučujeme, aby jakékoliv servisní práce nebo opravy prováděl pouze autorizovaný servisní pracovník společnosti Hoover.

Během použití zařízení nestůjте na síťové šňůře ani si ji neovíjete kolem paží či nohou.

Nepoužívejte zařízení pro čištění zvířat a osob.

Při úklidu schodů nastavte zařízení na vyšší schod, než se nacházíte vy.

### Životní prostředí

Symbol na tomto zařízení označuje, že tento výrobek nesmí být likvidován jako domovní odpad. Zařízení musí být předáno do příslušného sběrného místa pro likvidaci elektrických a elektronických zařízení. Likvidace musí proběhnout v souladu s místními ekologickými předpisy pro likvidaci odpadu. Pro další podrobné informace o zacházení, regeneraci a likvidaci tohoto zařízení prosím kontaktujte Váš místní úřad, společnost pro sběr odpadu nebo obchod, kde jste jej zakoupili.



Tento spotřebič je v souladu s evropskými směrnicemi 2006/95/ES, 2004/108/ES a 2011/65/EU.

HOOVER Limited, Pentrebach, Merthyr Tydfil, Mid Glamorgan, CF48 4TU, UK

## SEZNÁMENÍ S VYSAVAČEM

- A. Držadlo
- B. Stálý výstupní filtr
- C. Volič typu podlahy\*
- D. Hubice na koberce a podlahy (GP)\*\*
- D1. Hubice na koberce (CA)\*\*
- D2. Hubice na tvrdé podlahy (Hf)\*\*
- D3. Hubice na tvrdé podlahy (HF)\*\*
- E. Uvolňovací tlačítko dvířek prostoru pro sáček
- F. Dvířka prostoru pro sáček
- G. Tlačítko regulace výkonu\*
- H. Držadlo na kabel
- I. Rukojeť na přenášení
- J. Rotující horní háček kabelu
- K. Dolní háček kabelu
- L. Filtr před motorem
- M. Prachový pytel
- N. Hubice na údržbu parket\*

## SESTAVENÍ VYSAVAČE

1. Vybalte příslušenství z hlavního obalu. Měli byste v něm nalézt následující položky:
  - Hlavní část vysavače
  - Držadlo vysavače
  - Parketová hubice\*
  - Hubice na koberce a podlahy (GP)\*\*
  - Hubice na tvrdé podlahy (Hf)\*\*
  - Hubice na koberce (CA)\*\*
2. Sestavte držadlo vysavače a upevněte jej přiloženým šroubem. [1a,1b]
3. Zajistěte hubici ke spotřebiči [1c].

### Pro modely vybavené hubicí na koberce a podlahy\*.

Připevněte hubici ke spotřebiči. Sešlápněte pedál na hubici [1d] a zvolte vhodný režim čištění pro daný typ podlahy.

**Tvrdá podlaha** – Štětiny jsou vysunuté, aby nedošlo k poškrábání podlahy.

**Koberec** – Štětiny jsou zasunuté, aby bylo zajištěno účinné čištění.

### Pro modely vybavené parketovou hubicí\*.

Upevněte hubici produktu stejným způsobem jako hlavní hubici. Pro šetrné čištění parket a jiných citlivých podlahových krytin.

### Pro modely vybavené hubicí na koberce\*.

Upevněte hubici produktu stejným způsobem jako hlavní hubici. Použijte hubici na koberce pro hloubkové čištění koberců.

### Uložení šňůry

Chcete-li šňůru po čištění uložit, otočte ji kolem obou háků na šňůry. [2]

**Poznámka:** Během vysávání lze šňůru přichytit do držáku na zadní straně rukojeti, aby se předešlo kolizím během práce.

## JAK POUŽÍVAT VYSAVAČ

### Vypínač zdroje:

1. Chcete-li zapnout čistič, otočte tlačítkem regulace výkonu. [3]
2. Otočte tlačítkem regulace výkonu na správnou úroveň.\*
3. Výrobek vypnete otáčením téhož knoflíku.

### Uvolnění zámku vysavače:

Chcete-li zahájit vysávání, odjistěte vysavač sešlápnutím samostatného odjišťovacího pedálu na hubici. [4]

## ÚDRŽBA VYSAVAČE

### Výměna jednorázového sáčku na prach

1. Položte vysavač na rovný povrch, vraťte zpět uvolňovací tlačítko dvířek a vyjměte dvířka prostoru pro sáček. [5]
2. Vyjměte jednorázový sáček na prach, zavřete záklopkou, aby obsah zůstal uvnitř, a vyhoďte do odpadu. [6]
3. Vezměte nový sáček, nasadte límeček sáčku do tělesa výrobku a otáčejte do zapadnutí. [7]
4. Umístěte jazýčky na dvířkách do znázorněné polohy a dvířka zavřete.

**Pozor:** Tento výrobek je vybaven mechanismem bránícím zavření dvířek, není-li vložen sáček.

**Poznámka:** Při vysávání materiálu typu prach nebo jemný prach nebo při čištění nových koberců může být třeba měnit sáček často.

\*Pouze u některých modelů \*\*Provedení hubice se může lišit dle modelu

## Čištění omyvatelného filtru před motorem

1. Položte vysavač na rovný povrch, vraťte zpět uvolňovací tlačítko dvířek a vyjměte dvířka prostoru pro sáček. [5]
2. Stiskněte prstem západku a vyjměte starý filtr umístěný před motorem. [8]
3. Jemně poklepejte oběma filtry o boky zásobníku, abyste uvolnili přebytečný prach. [9a]
4. Pokud je nutné hlubší čištění: důkladně umyjte filtr rukou pod teplou vodou, dokud voda neteče čistá. [9b]
5. Odstraňte přebytečnou vodu zatřesením zásobníkem a nechte jej na 24 hodin vysychat. **NEPOUŽÍVEJTE HORKOU VODU ANI SAPONÁTY.** [9c]
6. Vraťte na místo dvířka prostoru pro sáček, jak je uvedeno výše.

**DŮLEŽITÉ UPOZORNĚNÍ** - Abyste dosáhli optimálního výkonu, odstraňujte přebytečný prach z filtrů pravidelně. Proprání filtru doporučujeme provádět každé 3 měsíce.

**Poznámka:** Nepoužívejte vysavač bez namontovaného filtru.

## PŘISLUŠENSTVÍ

Chcete-li získat co nejlepší výkon a energetickou účinnost #1 je doporučeno, aby byly použity správné trysky pro hlavní čisticí operace. Tyto trysky jsou uvedeny v diagramech písmeny **GP**, **HF** nebo **CA**.

Trysku typu **GP** lze použít jak pro čištění koberce tak na tvrdé podlahy.

Tryska typu **HF** je vhodná pouze pro použití na tvrdé podlahy.

Tryska typu **CA** je vhodná pouze pro použití na koberce.

Další trysky jsou příslušenství pro specializovaná čištění a jsou doporučeny pouze pro příležitostné použití.

Je důležité si uvědomit, že tento vysavač je dodáván s energetickým štítkem podle požadavků Evropského nařízení (EU) 665/2013.

Je-li označení na štítku zákazový červený kruh na levé straně pokrývající symbol koberce, pak to znamená, že vysavač není vhodné použít na koberce.

Je-li označení na štítku zákazový červený kruh na pravé straně pokrývající symbol tvrdé podlahy, pak to znamená, že vysavač není vhodné použít na tvrdé podlahy.

**#1 POZNÁMKA:** Schopnost vyzvednout prach z koberce, schopnost vyzvednout prach z tvrdé podlahy a energetická účinnost v souladu s Nařízením Komise (EU) 665/2013 a (EU) 666/2013.

Veškeré příslušenství lze upevnit na držadlo nebo na konec teleskopické trubice.

**Hubice na údržbu parket\* –** Pro šetrné čištění parket a jiných citlivých podlahových krytin.

**DŮLEŽITÉ UPOZORNĚNÍ:** Nepoužívejte turbohubici a miniturohubici na čištění koberců s dlouhými třásněmi, pelíšků domácích zvířat a koberců s vlasem delším než 15 mm. Pokud se kartáče otáčejí, hubice nesmí zůstat na jednom místě.

## KONTROLNÍ SEZNAM UŽIVATELE

Pokud máte jakýkoli problém s výrobkem, proveďte kontrolu podle tohoto seznamu, než se obrátíte na místní servis Hoover.

- Funguje správně elektrická zásuvka, k níž je připojen vysavač? Zkontrolujte pomocí jiného elektrického přístroje.
- Není sáček na prach plný? Zkontrolujte a vraťte na místo.
- Není ucpaná hadice? Zkontrolujte jí natažením na celou délku.
- Je ucpan vstupní otvor? Zkontrolujte tak, že vyjmete sáček a prověříte vstupní otvor.
- Není ucpaný filtr? Zkontrolujte vyjmutím a vyčištěním.

## DŮLEŽITÉ INFORMACE

### Náhradní díly a spotřební materiály Hoover

Vždy používejte originální náhradní díly společnosti Hoover. Získáte je u místního prodejce výrobků Hoover nebo u servisních partnerů. V objednávce dílů laskavě vždy uvádějte číslo modelu.

### Spotřební materiál

Sáček z mikrovlákna (x4)	H68 - 35601148
Filtr před motorem	S101 - 35601149

### Náhradní díly

Extra hubice na tvrdé podlahy	G216EE - 35601609
Inteligentní hubice na tvrdé podlahy	G218SE - 35601618
Plus hubice na koberce & podlahy	G266PE 35601647
Extra hubice na koberce	G215EE - 35601608
Extra hubice na parkety	G87PC - 35600655
Velká turbohubice	J48 - 35601151

\*Pouze u některých modelů \*\*Provedení hubice se může lišit dle modelu

**Servis společnosti Hoover**

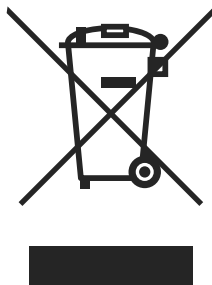
S opravami se obračejte vždy na místní servisní středisko společnosti Hoover. Kvalita BSI ISO 9001: Kvalita výroby ve výrobních závodech společnosti Hoover byla posouzena nezávislou organizací. Naše výrobky jsou vyráběny podle systému jakosti, který splňuje požadavky ISO 9001.

**Záruka**

Záruční podmínky pro tento spotřebič stanoví náš zástupce v zemi, v níž je spotřebič prodáván. Přesné znění podmínek vám poskytne prodejce, u něhož jste si spotřebič zakoupili. Při reklamaci podle těchto záručních podmínek je nutno předložit účtenku nebo doklad o nákupu.

Právo změny bez předchozího upozornění vyhrazeno.

## Informace pro uživatele k likvidaci elektrických a elektronických zařízení (domácnosti)



Tento symbol na produktech anebo v průvodních dokumentech znamená, že použité elektrické a elektronické výrobky nesmí být přidány do běžného komunálního odpadu. Ke správné likvidaci, obnově a recyklaci doručte tyto výrobky na určená sběrná místa, kde budou přijata zdarma. Alternativně v některých zemích můžete vrátit své výrobky místnímu prodejci při koupi ekvivalentního nového produktu. Správnou likvidací tohoto produktu pomůžete zachovat cenné přírodní zdroje a napomáháte prevenci potenciálních negativních dopadů na životní prostředí a lidské zdraví, což by mohly být důsledky nesprávné likvidace odpadů. Další podrobnosti si vyžádejte od místního úřadu nebo nejbližšího sběrného místa. Při nesprávné likvidaci tohoto druhu odpadu mohou být v souladu s národními předpisy uděleny pokuty.

### **Pro podnikové uživatele v zemích Evropské unie**

Chcete-li likvidovat elektrická a elektronická zařízení, vyžádejte si potřebné informace od svého prodejce nebo dodavatele.

### **Informace k likvidaci v ostatních zemích mimo Evropskou unii**

Tento symbol je platný jen v Evropské unii. Chcete-li tento výrobek zlikvidovat, vyžádejte si potřebné informace o správném způsobu likvidace od místních úřadů nebo od svého prodejce.





GENERATION FUTURE

