

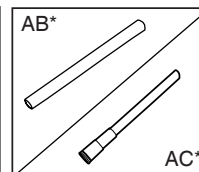
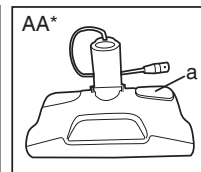
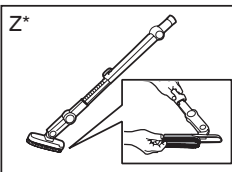
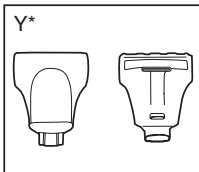
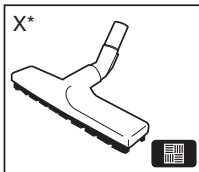
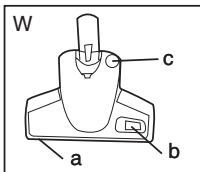
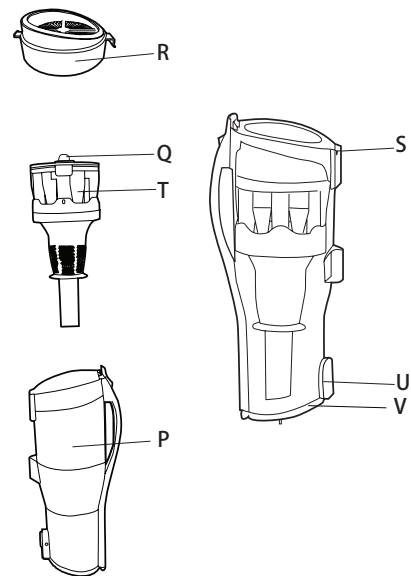
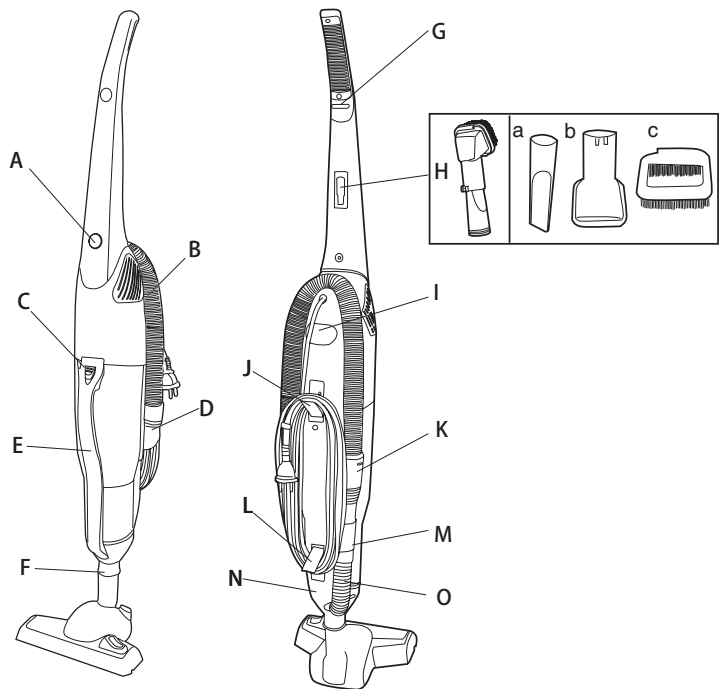
HOOVER

SYNUA *plus*

Návod k použití

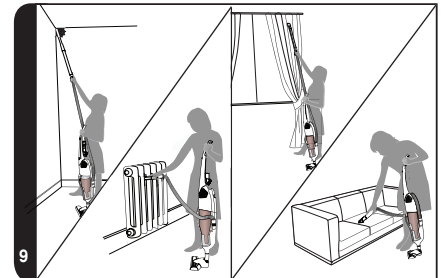
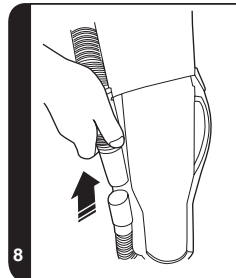
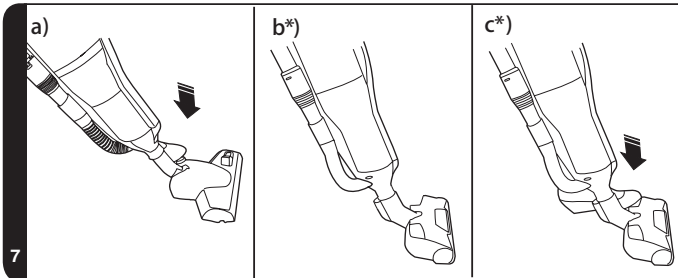
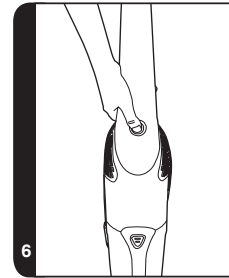
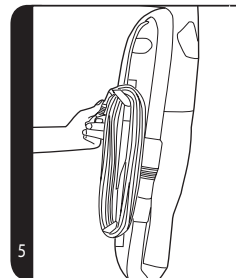
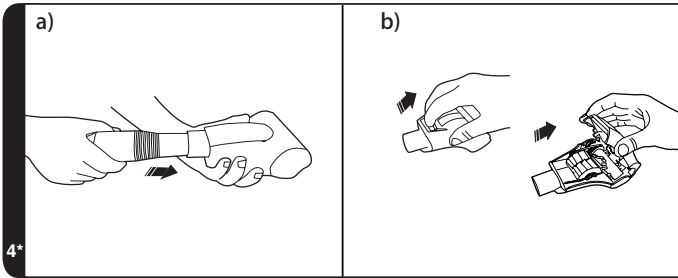
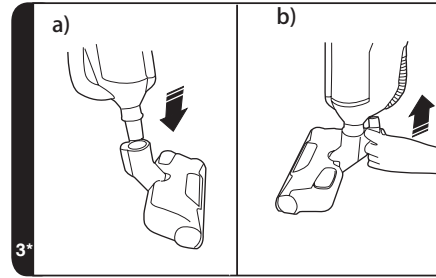
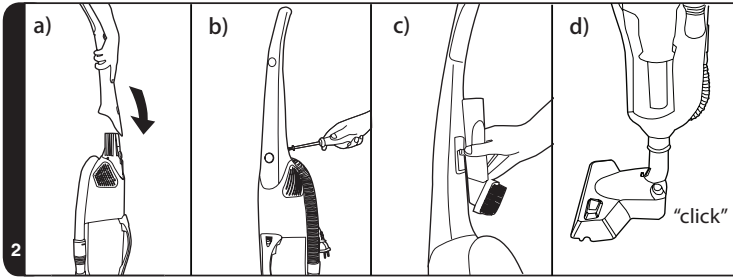


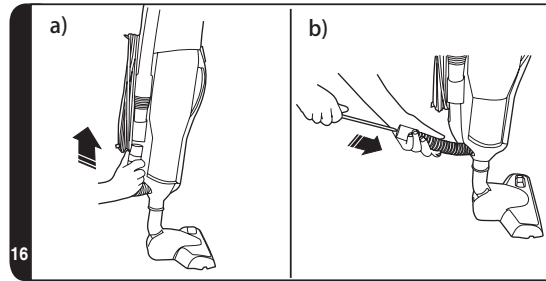
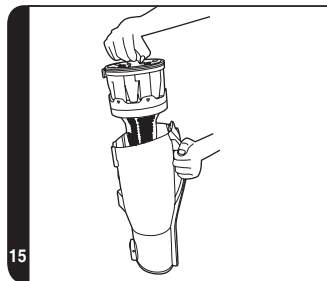
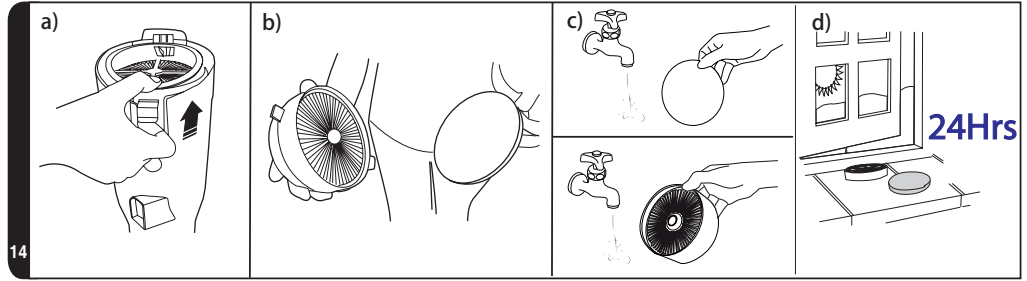
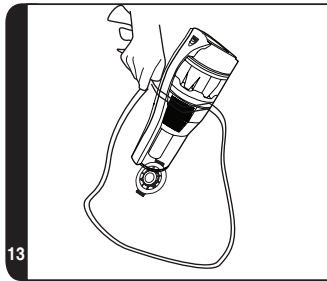
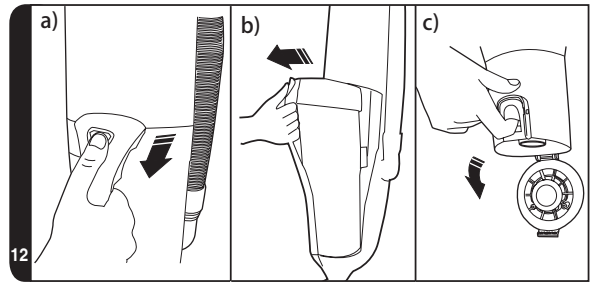
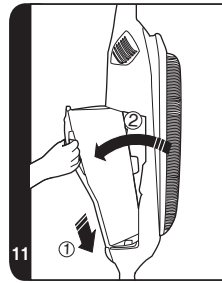
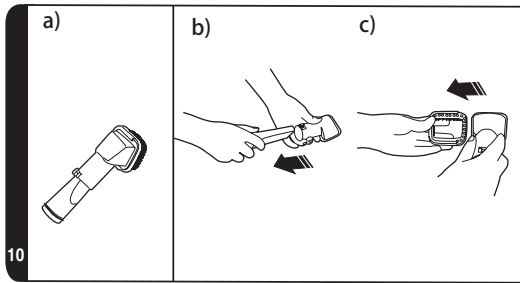
GENERATION FUTURE



1

*Pouze u některých modelů





DŮLEŽITÁ BEZPEČNOSTNÍ UPOZORNĚNÍ

Tento vysavač by měl být používán pouze pro úklid domácnosti a v souladu s touto uživatelskou příručkou. Než začnete spotřebič používat, ujistěte se, že rozumíte tomuto návodu. Používejte výhradně příslušenství doporučené nebo dodávané firmou HOOVER. Při použití čistících nástrojů vždy jistěte výrobek druhou rukou. Tím zajistíte, aby se výrobek v průběhu použití nepřevrátil.

VAROVÁNÍ: Elektrický proud může být velmi nebezpečný. Tento spotřebič má dvojistou izolaci a nesmí být uzemněn.

DŮLEŽITÉ UPOZORNĚNÍ: Vodiče v napájecím kabelu jsou barevně označeny následujícím způsobem: **Modrý – nulový vodič Hnědý – fázový vodič**

STATICKÁ ELEKTŘINA: Při čištění některých koberců vzniká malé množství statické elektřiny. Výboje statické elektřiny neohrožují zdraví.

PO POUŽITÍ: Vypněte vysavač a vytáhněte vidlici síťové šňůry ze zásuvky. Před čištěním nebo jakoukoli údržbou vysavač vždy vypněte a vidlici síťové šňůry vytáhněte ze zásuvky.

BEZPEČNOST DĚTÍ, SENIORŮ A POSTIŽENÝCH OSOB:

Tento přístroj smí používat děti od 8 let výše a osoby se sníženými fyzickými, smyslovými nebo mentálními schopnostmi nebo s nedostatkem zkušeností a znalostí, pokud mají dozor nebo jim byly dány pokyny týkající se bezpečného používání tohoto přístroje a byly seznámeny s možnými riziky jeho používání. S přístrojem si nesmí hrát děti. Čištění a údržbu nesmí provádět děti bez dohledu.

SERVIS HOOVER: K zajištění trvalého, bezpečného a efektivního provozu tohoto zařízení, doporučujeme, aby každý servis nebo oprava byly provedené pouze u autorizovaného servisního technika HOOVER.

JE DŮLEŽITÉ ABY JSTE:

- Nepoužívali vysavač venku, na mokřém povrchu nebo vysávat mokré předměty. Udržovali dostatečnou vzdálenost rukou, nohou, volného oděvu a vlasů z dosahu otočných kartáčů.
- Nevysávali tvrdé nebo ostré předměty, zápalky, žhavý popel, cigaretové nedopalky apod.
- Nepoužívali sprej s hořlavou kapalinou, čistící prostředky nebo jejich výpary, jelikož mohou vést k rizikům/výbuchu.
- Nepřejížděli přes síťovou šňůru, je-li vysavač v provozu, a vytahovali síťovou vidlici ze zásuvky taháním za šňůru.
- Během vysávání nestáli nebo neomotávali síťovou šňůru kolem rukou či nohou.
- Nepoužívali zařízení k čištění lidí nebo zvířat.
- Nepoužívali vysavač, pokud se zdá být poškozený. Jestliže je poškozena síťová šňůra, OKAMŽITĚ přestaňte vysavač používat. Síťovou šňůru musí vyměnit autorizovaný servisní technik společnosti HOOVER, aby se předešlo ohrožení bezpečnosti.

SEZNAMTE SE S VAŠIM VYSAVAČEM

- A. Tlačítko Zap/Vyp
- B. Natahovací pružná hadice:
- C. Tlačítko pro uvolnění zásobníku
- D. Vstup zásobníku
- E. Držadlo zásobníku
- F. Hrdlo výrobku
- G. Úchyt šňůry
- H. Nástroj 3 v 1:
 - Ha. Štěrbínový nástroj
 - Hb. Hubice na čalounění
 - Hc. Prachový kartáč
- I. Převravní držadlo
- J. Horní háček na šňůru
- K. Držadlo pružné hadice
- L. Dolní háček na šňůru
- M. Umístění držadla pružné hadice
- N. Zásuvka pro elektrickou hubici*
- O. Hadice pro kontrolu ucpání
- P. Nádoba na prach
- Q. Držadlo jednotky Airvolution
- R. Filtrační sada
- S. Západka filtru
- T. Systém Airvolution
- U. Petlice pro vyprázdnění nádoby
- V. Dvířka zásobníku prachu
 - W. Hubice na koberce a podlahy
 - Wa. Chránič nábytku
 - Wb. Pedál pro volbu povrchu hubice
 - Wc. Samostatný zajišťovací pedál
- X. Hubice na údržbu parket*
- Y. Miniturbohubice*
- Z. Více účelové nástroje:*
 - AA. Elektrická hubice*
 - AAa. Agitátor tlačítko Zap/Vyp
 - AB. Pevná nastavovací trubice
 - AC. Štěrbínová trubka

* Pouze u některých modelů

PŘÍPRAVA VYSAVAČE

1. Vybalte příslušenství z hlavního obalu. Měli byste nalézt následující:
 - Hlavní část vysavače
 - Držadlo vysavače
 - Nástroj 3 v 1
 - Nástavec
 - Štěrbínová trubka
 - Hubice na koberce a podlahy
 - Hubice na údržbu parket*
 - Elektrická hubice*
 - Miniturbohubice*
 - Více účelové nástroje.*
2. Namontujte držadlo vysavače (**Obr. 2a**) a upevněte jej přiloženým šroubem. (**Obr. 2b**)
3. Zajistěte nástroj 3 v 1 k zadní části držadla vysavače. (**Obr. 2c**)
4. Zajistěte hubici ke spotřebiči. (**Obr. 2d**)

Pro modely vybavené elektrickou hubicí:*

Elektrická hubice musí být upevněna k hrdlu výrobku stejně jako hubice pro čištění koberců a podlah, ovšem v tomto případě je nutné zasunout elektrickou přípojku do zásuvky pro elektrickou hubici. (**Obr. 3**)

Pro modely vybavené miniturno hubicí:*

1. Miniturbohubici lze připojit přímo k držadlu pružné hadice. (**obr. 4a**)
2. Pokud nějaké překážky jsou zjištěny, prosíme, otevřete inspekční kryt. (**obr. 4b**)
3. Ideální pro čištění bytového textilu a odstraňování zvířecích chlupů.

Pro modely vybavené miniturno nástrojem:

- Miniturbo hubici lze připojit přímo k držadlu pružné hadice.

Uložení šňůry

Chcete-li uskladnit šňůru po ukončení vysávání:
Omotejte šňůru okolo těchto dvou háčků. (**Obr. 5**)

POZNÁMKA: Během vysávání lze šňůru přichytit do držáku na zadní straně rukojeti, aby se předešlo kolizím během práce.

JAK POUŽÍVAT VYSAVAČ

Vypínač zdroje:

Vysavač zapnete/vypnete vypínačem ve středu vysavače. (Obr. 6)

Uvolnění zámku vysavače:

Chcete-li zahájit vysávání, odjistěte vysavač sešlápnutím samostatného odjišťovacího pedálu na hubici. (Obr. 7a)

Pro modely vybavené elektrickou hubicí*:

Chcete-li zahájit čištění, odjistěte vysavač sešlápnutím hubice a snížením hlavního těla vysavače. (Obr. 7b)

K zapnutí agitátoru: Stiskněte tlačítko On/Off. (Obr. 7c) Rozsvítí se modrá kontrolka „Zapnuto“. Agitátor se zastaví, když je vysavač v zaparkované pozici.

Použití pružné hadice:

Odstraňte pružnou hadici z rukojetě vysavače. (Obr. 8)

Nyní ji můžete okamžitě začít používat samostatně nebo dle potřeby v kombinaci s příslušenstvím:

- Nástroj 3 v 1 (umístěn ve vysavači)
- Nástavec*
- Miniturbohubice*
- Štěrbinová trubka
- Více účelové nástroje:*

Pružná hadice zajistí maximální flexibilitu použití. (Obr. 9)

DŮLEŽITÉ UPOZORNĚNÍ - Při použití čistící nástrojů je nutné udržovat vysavač ve vzpřímené poloze a držet.

Použití nástroje 3 v 1:

Nástroj 3 v 1 (Obr. 10) je složen z:

- štěrbinového nástroje k čištění rohů a obtížně přístupných míst
 - hubice pro čištění záclon a měkkého nábytku
 - prachového kartáče - nástavec (se štětínami) pro čištění delikátních povrchů
- Nástroj 3 v 1 je možné používat přímo na pružné hadici nebo v kombinaci s přídatnou prodlužovací trubicí.

Namontování zásobníku na prach:

- Umístění zásobníku na prach.
- Otočení zásobníku na prach a umístění do hlavního těla.

ÚDRŽBA VYSAVAČE

Vyprázdnění zásobníku na prach (obr. 12)

1. Posuňte západku pro uvolnění nádoby směrem dolů a vyjměte zásobník na prach z vysavače.
2. Držte zásobník za držadlo a vytáhněte západku pro vyprázdnění nádoby. Dvířka zásobníku na prach se automaticky otevřou.
3. Jakmile je zásobník prázdný, jemně na něj poklepejte nebo s ním zatřeste, abyste uvolnili zbytkový prach.

DŮLEŽITÉ UPOZORNĚNÍ - Nenechte zásobník naplnit nad značku maximální hladiny umístěné na nádobě.

Alergici a astmatici

Při vyprazdňování jakéhokoli vysavače je obtížné vyhnout se vystavení prachu. K minimalizování rizika dodržujte následující pokyny:

1. Zabalte spodní zásobník do plastového sáčku a před vyprazdňováním sáček pevně uzavřete kolem zásobníku na prach.
2. Vytáhněte západku pro vyprázdnění nádoby a vyprázdněte prach do plastového sáčku. Sáček rychle uzavřete a ihned vyhoďte do smetí. (Obr. 13)

Čištění omyvatelného filtru (obr. 14)

1. Posuňte západku pro uvolnění nádoby směrem dolů a vyjměte zásobník na prach z vysavače.
2. Vyjměte filtrační sadu uvolněním oka na zadní straně.
3. Oddělte ŠEDÝ pěnový filtr od TMAVÉ ŠEDÉ filtrační sady HEPA pomocí přiloženého oka. Jemně poklepejte oběma filtry o boky zásobníku, abyste uvolnili přebytečný prach.
4. Vymyjte ŠEDÝ pěnový filtr důkladně vlažnou vodou, dokud nebude vytékající čistá voda. Odstraňte přebytečnou vodu zatřesením zásobníkem a nechte jej na 24 hodin vysychat. **NEPOUŽÍVEJTE HORKOU VODU ANI SAPONÁTY.**
5. Vymyjte TMAVÉ ŠEDÝ filtr HEPA důkladně zevnitř vlažnou vodou, dokud nebude vytékající čistá voda. Odstraňte přebytečnou vodu zatřesením zásobníkem a nechte jej na 24 hodin vysychat. Po úplném vysušení filtry znovu sestavte a instalujte do vysavače. **NEPOUŽÍVEJTE HORKOU VODU ANI SAPONÁTY.**

DŮLEŽITÉ UPOZORNĚNÍ - abyste dosáhli optimálního výkonu, odstraňujte pravidelně přebytečný prach z filtrů. Doporučujeme proplachovat ŠEDÝ pěnový filtr a TMAVÉ ŠEDÝ HEPA filtr vždy po 3 MĚSÍCÍCH.

POZNÁMKA: nepoužívejte vysavač bez vložených filtrů.

Čištění zásobníku na prach / odstředivé jednotky

1. Umístíte zásobník na rovnou plochu a vyjměte filtry.
2. Vyjměte systém Airvolution zvednutím držadla jednotky Airvolution. **(obr. 15)**
3. Pomocí hadříku nebo prachového kartáče odstraňte přebytečný prach z povrchu jednotky Airvolution.
4. Opět instalujte jednotku Airvolution do zásobníku na prach a vložte filtry.
5. Vložte zásobník na prach do vysavače.

POZNÁMKA: při těžko odstranitelném znečištění lze systém Airvolution propláchnout, ale před montáží zpět do vysavače je nutné dbát na to, aby byla jednotka zcela suchá.

DŮLEŽITÉ UPOZORNĚNÍ - Pro dosažení optimální účinnosti doporučujeme zkontrolovat systém Airvolution po každém vyprázdnění.

* Pouze u některých modelů

Odstranění překážky

1. Zkontrolujte, zda zásobník na prach není plný. Pokud tomu tak je, postupujte podle odstavce „Vyprázdnění zásobníku na prach“.
2. Zásobník na prach je prázdný, avšak podtlak je stále nedostatečný.
 - A. V případě použití čisticích nástrojů zkontrolujte čisticí nástroj. (Miniturbo* hubici lze zkontrolovat odjištěním spony a zvednutím krytu za účelem odstranění jakékoli překážky) **(obr. 4b)**
 - B. pružnou hadici zkontrolujte tak, že ji vyjmete z držadla hadice a roztáhnete ji na plnou délku.
 - C. Vstup do zásobníku zkontrolujte vyjmutím zásobníku a kontrolou vnitřku vstupu do zásobníku.
 - D. Vyjměte hubici a zkontrolujte její napojení.
 - E. Vyjměte hadici pro kontrolu ucpání a zkontrolujte ji z obou stran. **(obr. 16)**

DŮLEŽITÉ UPOZORNĚNÍ - Před kontrolou vysavače vypněte vysavač a vytáhněte vidlici síťové šňůry ze zásuvky.

SEZNAM PRO UŽIVATELE

Pokud máte jakýkoli problém s výrobkem, proveďte kontrolu podle tohoto seznamu, než se obrátíte na servisní středisko Hoover.

- Funguje správně elektrická zásuvka, k níž je připojen vysavač? Zkontrolujte pomocí jiného elektrického přístroje.
- Je zásobník na prach plný nebo zanesený jemným prachem? Vyprázdnění zásobníku na prach viz „Vyprázdnění zásobníku na prach“.
- Není ucpaná hadice? Vyčištění blokace viz „Odstranění překážky.“

- Není ve vysavači překážka? Vyčištění blokace viz „Odstranění překážky.“
- Nejsou ucpané filtry? Vyčištění filtrů viz „Čištění omývatelného filtru“.

DŮLEŽITÉ INFORMACE

Náhradní díly a spotřební materiály Hoover

Nahradte vždy části pouze originálními náhradními díly HOOVER. Získáte je u místního prodejce výrobků HOOVER nebo přímo od společnosti HOOVER. V objednávce dílů laskavě vždy uvádějte číslo modelu.

- | | |
|--------------------------------|-------------------|
| • Hepa/ pěnový filtr: | S100 (35601367) |
| • Hubice na koberce a podlahy: | G107 (35600942) |
| • Leštič: | PO1 (35600943) |
| • Miniturbohubice: | J45 (35601003) |
| • Hubice na údržbu parket: | G87 Pc (35600655) |
| • Více účelové nástroje: | MFT2 (35601366) |
| • Elektrická hubice | G116 (35601006) |

Servis společnosti Hoover

S opravami se obraťte vždy na místní servisní středisko společnosti Hoover.

Kvalita a životní prostředí

Kvalita

Kvalita výroby ve výrobních závodech společnosti HOOVER byla posouzena nezávislou organizací. Naše výrobky jsou vyráběny podle systému jakosti, který splňuje požadavky ISO 9001.


Životní prostředí:

Tento přístroj je označen v souladu s evropskou směrnicí 2011/65/ES o vyřazených elektrických a elektronických zařízeních (WEEE). Zajištěním správné likvidace tohoto výrobku pomůžete předcházet případným negativním důsledkům pro životní prostředí a lidské zdraví, k nimž by jinak mohlo docházet při nesprávné manipulaci s tímto výrobkem.



Symbol na výrobku označuje, že tento výrobek nesmí být likvidován jako domácí odpad. Musí být dodán do příslušného sběrného místa pro recyklaci elektrických a elektronických zařízení. Likvidace musí být provedena v souladu s místními předpisy pro ochranu životního prostředí, které se týkají likvidace odpadu.

Další informace o manipulaci, novém využití a recyklaci tohoto výrobku získáte na místním obecním úřadě, u služby pro sběr domovního odpadu nebo v prodejně, kde jste výrobek zakoupili.

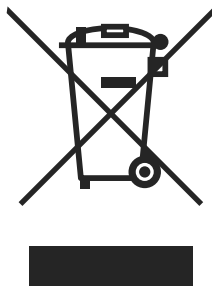
 Tento výrobek splňuje evropské směrnice 2006/95/EC, 2004/108/EC a 2011/65/EC. HOOVER Limited Pentrebach, Merthyr Tydfil, Mid Glamorgan CF48 4TU

Záruka

Záruční podmínky pro tento spotřebič stanoví náš zástupce v zemi, v níž je spotřebič prodáván. Přesné znění podmínek vám poskytne prodejce, u něhož jste si zařízení zakoupili. Při reklamaci podle těchto záručních podmínek je nutno předložit účtenku nebo doklad o nákupu.

Právo změny bez předchozího upozornění vyhrazeno.

Informace pro uživatele k likvidaci elektrických a elektronických zařízení (domácnosti)



Tento symbol na produktech anebo v průvodních dokumentech znamená, že použité elektrické a elektronické výrobky nesmí být přidány do běžného komunálního odpadu. Ke správné likvidaci, obnově a recyklaci doručte tyto výrobky na určená sběrná místa, kde budou přijata zdarma. Alternativně v některých zemích můžete vrátit své výrobky místnímu prodejci při koupi ekvivalentního nového produktu. Správnou likvidací tohoto produktu pomůžete zachovat cenné přírodní zdroje a napomáháte prevenci potenciálních negativních dopadů na životní prostředí a lidské zdraví, což by mohly být důsledky nesprávné likvidace odpadů. Další podrobnosti si vyžádejte od místního úřadu nebo nejbližšího sběrného místa. Při nesprávné likvidaci tohoto druhu odpadu mohou být v souladu s národními předpisy uděleny pokuty.

Pro podnikové uživatele v zemích Evropské unie

Chcete-li likvidovat elektrická a elektronická zařízení, vyžádejte si potřebné informace od svého prodejce nebo dodavatele.

Informace k likvidaci v ostatních zemích mimo Evropskou unii

Tento symbol je platný jen v Evropské unii. Chcete-li tento výrobek zlikvidovat, vyžádejte si potřebné informace o správném způsobu likvidace od místních úřadů nebo od svého prodejce.



GENERATION FUTURE