

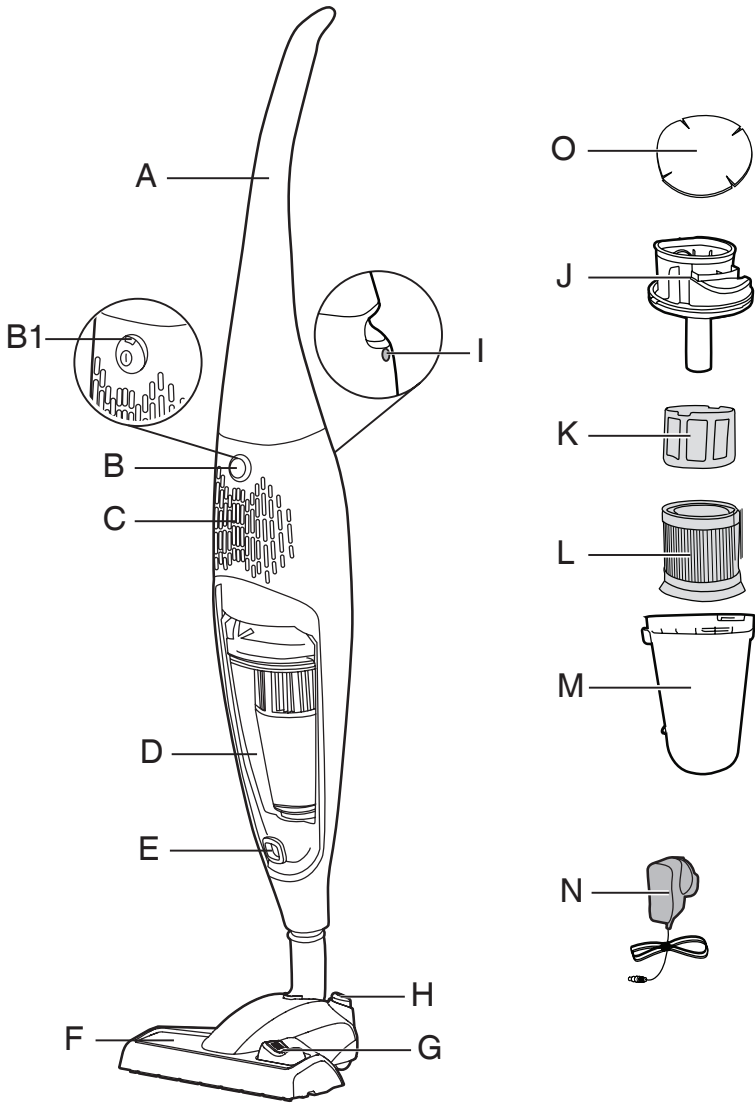
# HOOVER

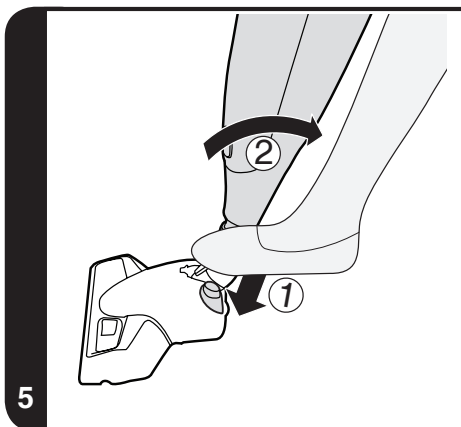
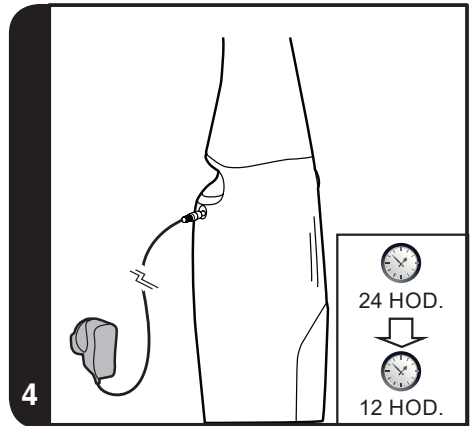
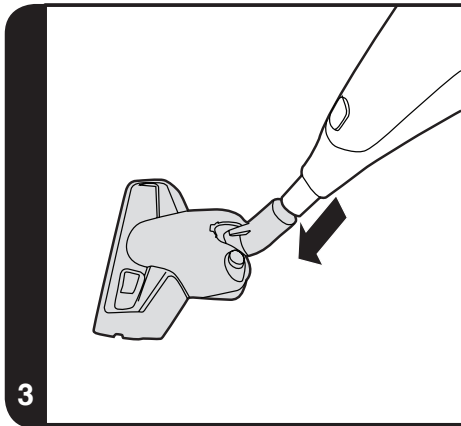
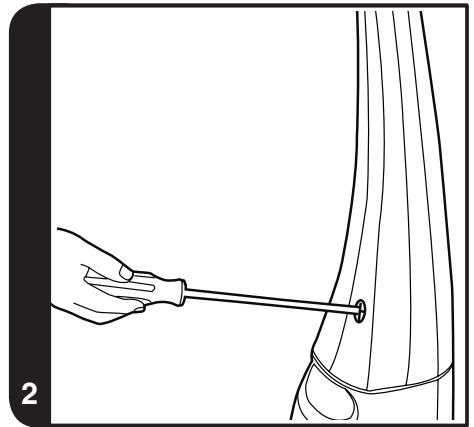
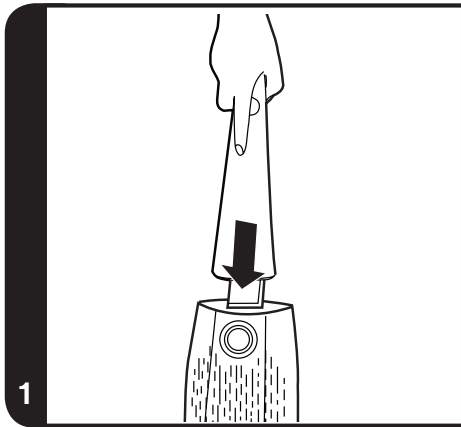


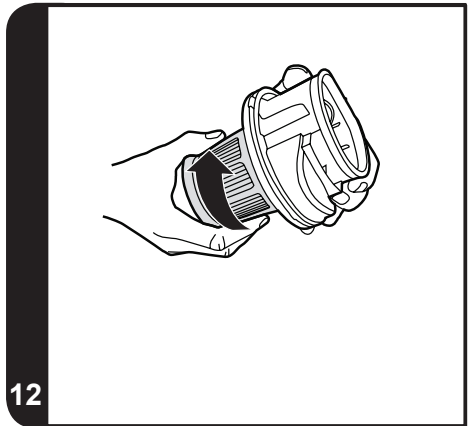
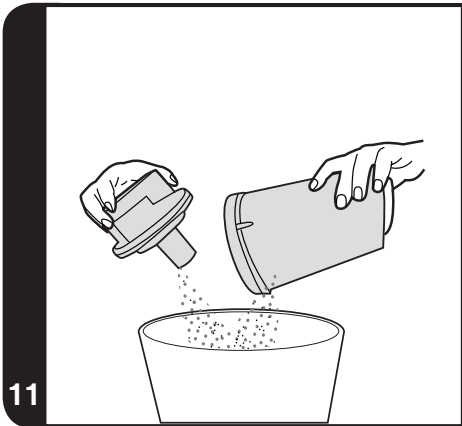
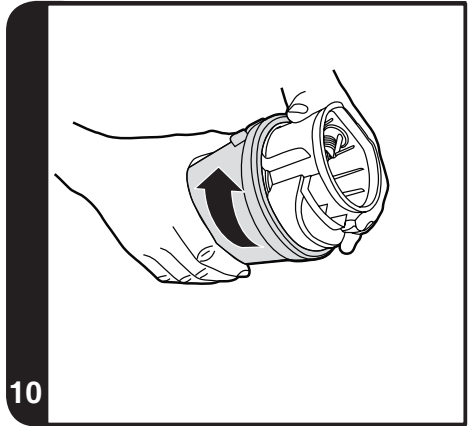
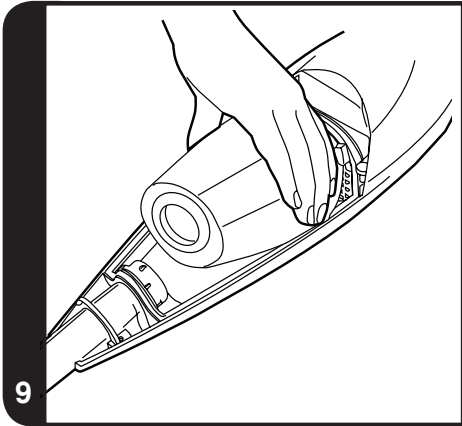
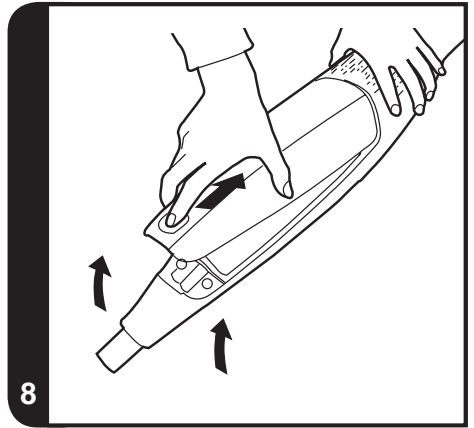
## NÁVOD K OBSLUZE

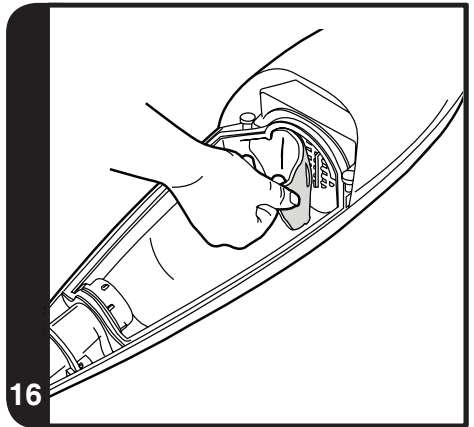
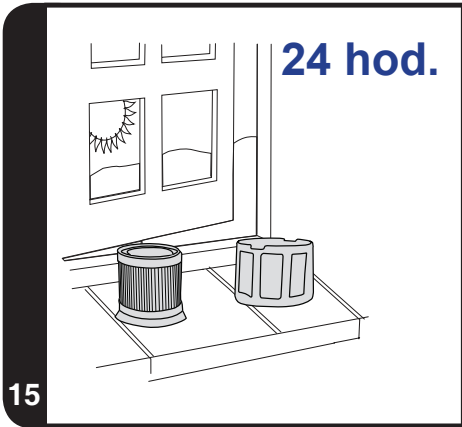
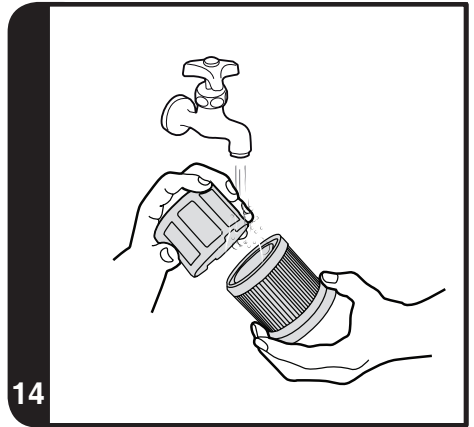
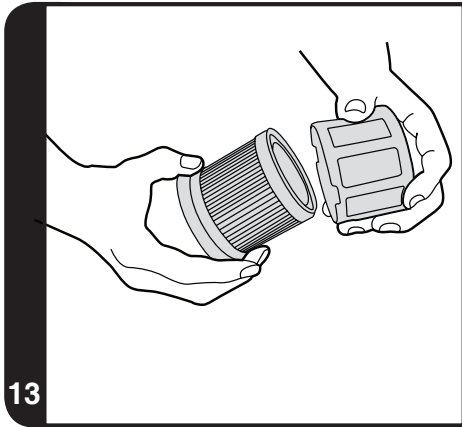


BORN INNOVATIVE®









## POKYNY PRO BEZPEČNÉ POUŽITÍ

Tento spotřebič by měl být používán pouze pro úklid domácnosti a v souladu s touto uživatelskou příručkou. Než začnete spotřebič používat, ujistěte se, že rozumíte tomuto návodu.

Před čištěním nebo jakoukoli údržbou zařízení vždy vypněte a síťovou šňůru vytáhněte ze zásuvky.

Tento spotřebič smí používat děti od 8 let výše a osoby se sníženými fyzickými, smyslovými nebo mentálními schopnostmi nebo s nedostatkem zkušeností a znalostí, pokud mají dozor nebo jim byly dány pokyny týkající se bezpečného používání tohoto přístroje a byly seznámeny s možnými riziky jeho používání. S přístrojem si nesmí hrát děti. Čištění a údržbu nesmí provádět děti bez dohledu.

Jestliže je poškozena síťová šňůra, okamžitě přestaňte spotřebič používat. Aby jste se vyhnuli ohrožení bezpečnosti, napájecí kabel musí být vyměněn autorizovaným technikem společnosti Hoover.

Používejte výhradně originální nabíječku dodanou se spotřebičem.

Zkontrolujte, zda údaje na štítku nabíječky odpovídají hodnotám napájecího napětí.

Tento vysavač Hoover je vybaven dvojnásobně odizolovanou nabíjecí baterií.

Nabíječku připojte ke vhodné síťové zásuvce a konektor napájecího kabelu připojte ke konektoru na spotřebiči. **[4]**

Při nabíjení musí být spínač vysavače v poloze Off (vypnuté).

Před prvním použitím vysavač nabíjete nejméně 24 hodin.

Po použití zapojte nabíječku do zásuvky za účelem dobítí baterií.

Je běžné, že při nabíjení se nabíječka zahřívá.

Nevytahujte nabíječku ze zásuvky taháním za kabel.

V případě delší nepřítomnosti (dovolenka apod.) nabíječku odpojte. Předtím spotřebič opět dobijte, protože baterie by se při dlouhodobém odstavení mohly samy vybit.

Před likvidací vysavače něj nejdříve vyndejte baterie. Před odstraněním baterie se ujistěte, zda je výrobek odpojený od elektrické sítě. Zlikvidujte baterie bezpečně a ekologicky. Použité baterie byste měli odnést do recyklační stanice a nesmí se vyhazovat společně s domovním odpadem. Pro vyjmutí baterií prosím kontaktujte zákaznické servisní středisko Hoover nebo postupujte dle následujících pokynů.

**UPOZORNĚNÍ:** před vyjmutím je nutné baterie zcela vybit a ujistit se, zda je odpojená nabíječka.

1. Nechte vysavač zapnutý, dokud se baterie zcela nevybijí.
2. Sundejte ergonomické madlo a šrouby na hlavní jednotce, abyste vysavač otevřeli.
3. Vyndejte kryt baterií motoru a odpojte kabely.
4. Vyndejte baterie z pouzdra.

**POZNÁMKA:** pokud budete mít při demontáži jednotky jakékoliv potíže nebo pokud budete požadovat podrobnější informace o zpětném odběru, využití a recyklaci tohoto výrobku, kontaktujte prosím místní úřad nebo středisko sběrných surovin.

**NEVYSTAVUJTE** baterie teplotě vyšší než 40 °C.

Používejte výhradně příslušenství, spotřební materiál a náhradní díly doporučené nebo dodávané společností Hoover.

**Statická elektřina** při čištění některých koberců vzniká malé množství statické elektřiny. Výboje statické elektřiny neohrožují zdraví.

**Nepoužívejte** spotřebič venku, ani k vysávání mokrých povrchů.

**Nevysávejte** tvrdé nebo ostré předměty, zápalky, žhavý popel, cigaretové nedopalky a podobné předměty.

**Nestříkejte** ani nevysávejte hořlavé kapaliny, čisticí tekutiny, aerosoly nebo jejich výpary.

Během použití spotřebiče nepřejíždějte přes síťovou šňůru a nevytahujte síťový kabel ze zásuvky taháním za šňůru.

Spotřebič nebo baterie nepoužívejte, pokud si myslíte, že jsou vadné.

**Servis Hoover naleznete na internetových stránkách [www.candy-hoover.cz](http://www.candy-hoover.cz).** Spolehlivý provoz a vysoká účinnost tohoto spotřebiče jsou zajištěné pouze v případě, že bude prováděn pravidelný servis a opravy, které musí zajišťovat autorizovaný technik společnosti Hoover.

**Nepoužívejte** spotřebič k čištění zvířat a osob.

**Nenahrazujte** baterie jinými, které nelze dobíjet.

ČASTO čistěte prachovou nádobku a filtr.

### Životní prostředí:

Tento spotřebič je označen v souladu s Evropskou směrnicí 2011/65/ES o omezení použití nebezpečných látek v elektrických a elektronických zařízeních (WEEE). Zajištěním správné likvidace tohoto výrobku pomůžete předcházet případným negativním vlivům na životní prostředí a lidské zdraví, ke kterým může dojít v případě nesprávné likvidace tohoto výrobku. Symbol na výrobku označuje, že tento výrobek se nesmí likvidovat jako běžný komunální odpad. Měl by být odevzdán na příslušné sběrné místo k recyklaci elektrických a elektronických zařízení. Likvidace musí proběhnout v souladu s místními ekologickými předpisy k likvidaci odpadu. Další informace o manipulaci, opětovném využití a recyklaci tohoto výrobku získáte na místním úřadu, v provozovně pro sběr domovního odpadu nebo v prodejně, kde jste výrobek zakoupili.



Tento výrobek je v souladu s evropskými směrnicemi 2006/95/ES, 2004/108/ES a 2011/65/EU.

CANDY HOOVER GROUP S.r.l. Via Privata Eden Fumagalli, 20861 Brugherio (MB) Itálie

## KOMPONENTY PRODUKTU

- |   |                            |
|---|----------------------------|
| A. Madlo                                      | H. Parkovací pojistka      |
| B. Tlačítko ZAP./VYP.                         | I. Nabíjecí konektor       |
| B1. LED kontrolka baterie/stavu nabíjení      | J. Kryt zásobníku na prach |
| C. Trvalý výfukový filtr                      | K. Síťový filtr            |
| D. Kryt zásobníku na prach                    | L. Filtr                   |
| E. Tlačítko uvolnění krytu zásobníku na prach | M. Zásobník na prach       |
| F. Hubice                                     | N. Nabíječka               |
| G. Volič režimu hubice                        | O. Filtr před motorem      |

## PŘÍPRAVA VYSAVAČE

1. Vybalte veškeré díly vysavače z obalu. Nasaďte madlo vysavače a upevněte jej v poloze pomocí dodaného šroubu. **[1, 2]**
2. Otevřete kryt zásobníku na prach a uistěte se, zda je zásobník na prach správně nasazený.
3. Ujistěte se, zda je správně nasazený pěnový filtr před motorem. **[16]**
4. Nasaďte hubici. **[3]**
5. Při prvním použití nabíjejte vysavač 24 hodin a nepoužívejte jej, dokud není zcela nabitý. Po prvním nabíjení, je standardní doba nabíjení 12 hodin. **[4]**

## POUŽITÍ VYSAVAČE

### Hlavní vysavač

1. Připravte svůj vysavač pro použití uvolněním parkovací pojistky na hubici. **[5]**
2. Zapněte vysavač stisknutím tlačítka ZAP/VYP, následovně: **[7]**
  - jedno stisknutí: turbo výkon
  - dvojité stisknutí: standardní výkon
  - trojitě stisknutí: vypnutí spotřebiče
3. Použijte volič režimu hubice pro změnu mezi režimem vysávání koberce a tvrdého povrchu. **[6]**

### Tlačítko ZAP/VYP

Tento vysavač je vybaven LED indikátorem. V průběhu nabíjení bude tento indikátor červený, po úplném nabíjení se barva indikátoru změní na modrou. Když se spotřebič používá, barva indikátoru se změní na modrou a když jsou baterie zcela vybité, indikátor bude blikat přibližně 20 sekund, než se vysavač automaticky vypne.

## ÚDRŽBA VYSAVAČE

**DŮLEŽITÉ UPOZORNĚNÍ:** vypněte vysavač a odpojte nabíječku od zdroje napájení před vyjmutím zásobníku na prach.



## VYPRÁZDNĚNÍ BEZSÁČKOVÉ KAZETY

- a) Položte vysavač na rovný povrch, zatlačte tlačítko pro uvolnění krytu a sundejte průhledný kryt. [8]
  - b) Vyndejte bezsáčkovou kazetu. [9]
  - c) Kryt zásobníku na prach vyndejte otáčením nádoby a krytu zásobníku v opačných směrech. [10]
  - d) Vyprázdněte zbytky ze zásobníku do koše. [11] Zkontrolujte, zda není nutné vyčistit příslušné filtry, dle popisu v části „Údržba bezsáčkových filtrů“.
  - e) Pro instalaci bezsáčkové kazety a filtrů do spotřebiče jednoduše zopakujte všechny kroky v opačném pořadí. [12]
- POZNÁMKA:** Společnost Hoover doporučuje zkontrolovat a v případě potřeby umýt kazetu a filtry po každém naplnění zásobníku, dle popisu v části věnované údržbě filtrů.

## ÚDRŽBA BEZSÁČKOVÝCH FILTRŮ

- a) Pro zpřístupnění umývatelného filtru otočte síťový filtr opačným směrem z horního uzávěru kazety a vyndejte síťku. [13]
- b) Jemné filtry poklepejte, čímž uvolníte nahromaděný prach.
- c) Vyčistěte síťový filtr a důkladně umyjte filtr zevnitř pod tekoucí vlažnou vodou, dokud neteče čistá voda. [14]
- d) Odstraňte přebytečnou vodu potřepáním a nechte filtr schnout 24 hodin. Filtry vraťte do vysavače teprve když jsou zcela suché. [15]

## K ČIŠTĚNÍ FILTRŮ NEPOUŽÍVEJTE HORKOU VODU ANI ČISTIČÍ PROSTŘEDKY.

**DŮLEŽITÉ UPOZORNĚNÍ:** dbejte na to, aby byl zásobník na prach, kryt zásobníku, síťový filtr a filtr před použitím správně vložený do spotřebiče.

**DŮLEŽITÉ UPOZORNĚNÍ:** pro optimální výkon udržujte filtr vždy čistý. Filtr doporučujeme mýt jednou měsíčně.

## ŘEŠENÍ PROBLÉMŮ

Máte-li s vysavačem nějaký problém, postupujte dle tohoto snadného kontrolního seznamu předtím, než budete kontaktovat zákaznické servisní středisko Hoover:

### A. Vysavač se nezapne.

Zkontrolujte, zda je nabitý.

### B. Ztráta sacího výkonu nebo žádné sání.

Vyprázdněte prachovou nádobku a umyjte filtr.

Sundejte hubici a zkontrolujte, zda nejsou průchody a trubky zablokované.

### C. Baterie nelze nabíjet.

Může to být důsledkem příliš dlouhé doby nenabití akumulátorů (více než půl roku).

Kontaktujte zákaznické servisní středisko Hoover a dohodněte si výměnu baterií.

Pokud problém trvá, kontaktujte zákaznické servisní středisko Hoover.

## NÁHRADNÍ DÍLY A SPOTŘEBNÍ MATERIÁL HOOVER

Používejte vždy pouze originální náhradní díly společnosti HOOVER. Získáte je u místního prodejce výrobků HOOVER nebo u jeho servisních partnerů. V objednávce dílů vždy uvádějte číslo modelu.

**DŮLEŽITÉ UPOZORNĚNÍ:** baterie ve vysavači mají záruční lhůtu 6 měsíců od zakoupení. Po 6 měsících je zákazník odpovědný za náklady na novou baterii, která bude opatřena zdarma autorizovaným odborníkem HOOVER.

## VAŠE ZÁRUKA

Záruční podmínky pro tento spotřebič stanoví náš zástupce v zemi, ve které se spotřebič prodává. Přesné znění podmínek vám poskytne prodejce, u kterého jste si spotřebič zakoupili. Při reklamaci dle těchto záručních podmínek je nutné předložit doklad o koupi.

Právo na změny bez předchozího upozornění vyhrazené.



®

BORN INNOVATIVE



## Informácie o likvidácii opotrebovaného elektrického zariadenia (súkromné domácnosti)



Tento symbol na produktoch a/alebo na priložených dokumentoch znamená, že sa pri likvidácii nesmú elektrické a elektronické zariadenia miešať so všeobecným domácim odpadom.

V záujme správneho obhospodarovania, obnovy a recyklácie odveďte, prosím, tieto produkty na určené zberné miesta, kde budú prijaté bez poplatku. V niektorých krajinách je možné tieto produkty vrátiť priamo miestnemu maloobchodu v prípade, ak si objednáte podobný nový výrobok.

Správna likvidácia týchto produktov pomôže ušetriť hodnotné zdroje a zabrániť možným negatívnym vplyvom na ľudské zdravie a prostredie, ktoré môžu inak vzniknúť v dôsledku nesprávneho zaobchádzania s odpadom. Bližšie informácie o najbližšom zbernom mieste získate na miestnom úrade.

V prípade nesprávnej likvidácie odpadu môžu byť uplatnené pokuty v súlade s platnou legislatívou.

### **Pre právnické osoby v Európskej únii**

Ak potrebujete zlikvidovať opotrebované elektrické a elektronické zariadenia, bližšie informácie získate od svojho miestneho predajcu alebo dodávateľa.

### **Informácie o likvidácii v krajinách mimo Európskej únie**

Tento symbol je platný len v Európskej únii. Ak si želáte zlikvidovať toto zariadenie, obráťte sa na miestny úrad alebo predajcu a poinformujte sa o správnom spôsobe likvidácie tohto typu odpadu.