

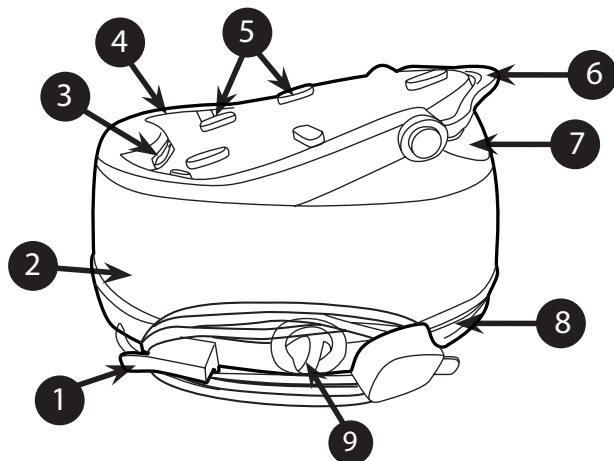


GENERATION FUTURE



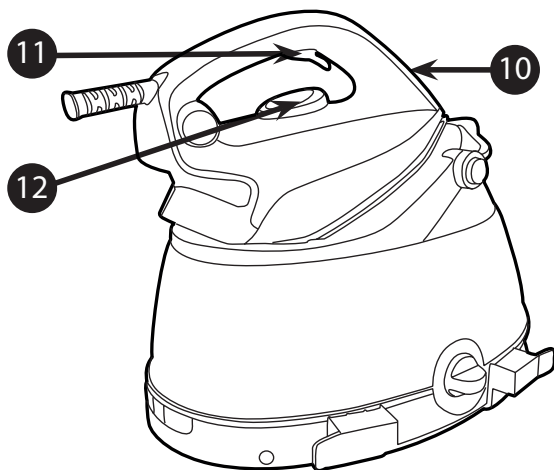
Parní stanice
NÁVOD K OBSLUZE

Popis dílů



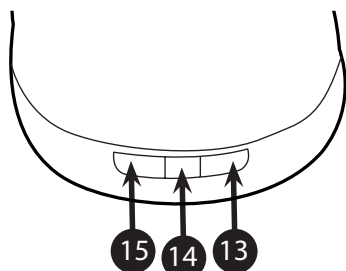
1	Místo k uložení kabelu
2	Zásobník
3	Zadní guma
4	Prostor pro žehličku
5	Gumové kolíky
6	Systém zajištění žehličky
7	Vičko zásobníku vody
8	Místo k uložení parní hadice
9	Dekoratívni kryt

Obr. 1: Popis základny a zásobníku



10	Kontrolka žehličky
11	Spoušť páry
12	Volič teploty

Obr. 2: Popis žehličky



13	Hlavní spínač
14	Kontrolka „Prázdného zásobníku“
15	Spínač „Boost“

Obr. 3: Ovládací panel žehličky

Vážený zákazník,

Nejdříve ze všeho vám chceme blahopřát ke koupi tohoto žehličího systému Hoover a poděkovat za důvěru v značku Hoover.

Tento spotřebič byl vyroben s patřičnou péčí, s ohledem na všechny kvalitativní kritéria a byl opakovaně testován. Doufáme, že jeho použití naplní vaše očekávání. Jsme přesvědčení, že vaše žehlení bude rychlejší a lepší.


Před použitím vašeho nového spotřebiče Hoover si pozorně přečtěte tento návod. Pokud potřebujete další informace nebo se potkáte s nějakým problémem, který není popsán v tomto návodu, kontaktujte servisní středisko nebo vašeho prodejce.

Důležité bezpečnostní pokyny

Přečtěte si pozorně tento návod před prvním použitím a uschovejte si jej pro případné použití v budoucnosti.

Tento spotřebič smí používat děti od 8 let a starší a osoby s omezenými fyzickými, smyslovými nebo mentálními schopnostmi, nebo bez dostatečných zkušeností a znalostí, pokud jsou pod dohledem nebo byly poučeny o správném a bezpečném použití spotřebiče osobou odpovědnou za jejich bezpečnost a porozuměly případným rizikům. Nedovolte dětem hrát si se spotřebičem. Čištění a údržbu nesmí provádět děti bez dohledu.

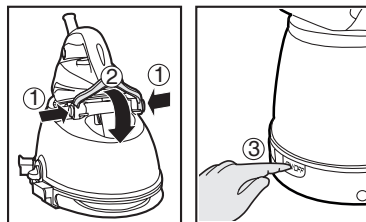
- Tento spotřebič byl navržen pouze pro použití v domácnosti. V případě jakéhokoliv komerčního využití, nesprávného použití nebo nedodržení pokynů v návodu, výrobce nenesе žádnou odpovědnost a ztrácíte právo na záruku.
- Před připojením spotřebiče k elektrické síti se ujistěte, zda napětí elektrické sítě odpovídá parametrům uvedeným na výrobním štítku a zda je zásuvka připojená k uzemnění.
- Před každým použitím zkontrolujte, zda není poškozený přívodní kabel nebo jiný důležitý díl.
- Držte žehličku a její kabel mimo dosah dětí do 8 let, pokud je v provozu nebo chladne.
- Proud páry nikdy nesměřujte na osoby nebo zvířata. Proud páry nesměřujte nikdy na jiné elektrická a/nebo elektronická zařízení.
- Žehličku nepoužívejte po pádu, pokud jsou na ní viditelné známky poškození nebo z ní vytéká voda.
- Pokud spotřebič nefunguje nebo v případě závady jej nechte zkontrolovat v autorizovaném servisním středisku.
- Před jakoukoliv údržbou se ujistěte, zda je spotřebič vypnutý, odpojený a zda vychladnul.
- Pokud je žehlička připojená k elektrické síti, nenechávejte ji bez dohledu.
- Spotřebič neodpojujte tahem za přívodní kabel nebo samotný spotřebič.
- Nikdy neponořujte žehličku, stojan, kabel ani zástrčku do vody. Nikdy je nedržte pod tekoucí vodou.
- Žehlicí plocha může být během provozu velmi horká a může způsobit popálení. Zabraňte kontaktu přívodního kabelu se žehlicí plochou.
- Pokud je poškozený přívodní kabel, musí jej vyměnit výrobce, servisní technik nebo podobně kvalifikovaná osoba, aby se zabránilo nebezpečí.
- Při umístění žehličky na podstavec se ujistěte, zda je plocha pod podstavcem pevná a stabilní.
- Zástrčku odpojte od síťové zásuvky před plněním zásobníku vodou.

- Povrch s označením  může být během provozu horký.
- pro elektronickou kopii návodu k obsluze kontaktujte servisní středisko.
- Žehličku musíte používat a skladovat na stabilním povrchu.

Kapitola 1: příprava pro použití

Z důvodu výkonného výstupu páry společnost Hoover doporučuje použití aktivní žehlicí desky s funkcí foukání a odsávání, která umožňuje odstranění nadbytečné páry. Žehlicí systém postavte na pevný a rovný povrch, například na tvrdou část žehlicí desky nebo na teplu odolný povrch.

DŮLEŽITÉ: před zapnutím se ujistěte, zda je spotřebič odemčený (obr. 4).



Obr. 4: Odemčení a zapnutí žehličky

Kapitola 1.1: jaký typ vody mohu používat?

Žehlicí systém Hoover byl navržený pro použití s vodou z vodovodu.

Není nutná destilovaná nebo čistá destilovaná voda.

Přesto, pokud máte ve vaší oblasti příliš tvrdou vodu, můžete smíchat 50% destilované vody s 50% vody z vodovodu.

Nepoužívejte jiný typ vody ani nepřidávejte jiná aditiva do zásobníku, mohli byste poškodit spotřebič.

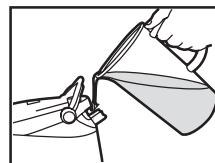
Kapitola 1.2: plnění zásobníku

Spotřebič vypněte a odpojte od elektrické sítě.

Otevřete víčko zásobníku (7) pro přístup do zásobníku.

Naplňte zásobník vodou a nepřekročte značku maxima.

VAROVÁNÍ: nepřidávejte ocet, horkou vodu, vůni ani jiný typ chemických prostředků do zásobníku vody. Může to poškodit parní generátor a zkrátit životnost.



Obr. 5: Plnění zásobníku vody

Kapitola 1.3: zapnutí spotřebiče

Připojte spotřebič k uzemněné síťové zásuvce, kontrolka (13) svítí červenou barvou pro informaci, že spotřebič je v pohotovostním režimu. Stiskněte přepínač, kontrolka se rozsvítí zelenou barvou, což znamená, že spotřebič je zapnutý. Otočte ovladač termostatu (12) na požadované nastavení, kontrolka žehličky (10) svítí pro informaci, že žehlicí plocha se zahřívá.

Po přibližně 3 minutách kontrolka (13) přestane blikat a svítí. Nyní můžete začít žehlit a pokud chcete páru, stiskněte tlačítko spouště páry (11).

DŮLEŽITÉ:

1. Spotřebič má funkci „Steam Boost“ (parní ráz). Pokud chcete zvýšit množství páry, stiskněte tlačítko „Steam Boost“ (15), rozsvítí se zelená kontrolka, což znamená aktivní funkci.
2. Když se rozsvítí červená kontrolka „Prázdného zásobníku vody“ (14), znamená to, že v zásobníku není voda. Doplňte zásobník dle pokynů v kapitole 1.2.

Poznámka:

Při prvním použití spotřebiče z něj může vycházet zápach, prach a kouř. Je to zcela normální a rychle se ztratí. Je to z důvodu ošetření žehlicí plochy, které zlepšuje produkci páry. Před použitím použijte žehličku dle popisu v kapitole 2.4 Žehlení vertikální párou.

Kapitola 2: použití parního generátoru

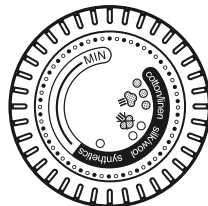
Kapitola 2.1: regulace teploty žehlicí plochy

Zvolte teplotu žehlicí plochy otočením ovladače (12) na žehličce do požadované pozice.

Počkejte chvíli, dokud nezhasne kontrolka žehličky (10).

To znamená, že žehlicí plocha dosáhla požadovanou teplotu.

Během žehlení se může kontrolka žehličky rozsvěcovat a zhasínat, což znamená automatické udržování teploty bez přerušení žehlení.



Pomoc

Pro zjištění nejvhodnější teploty pro každou textilii zkontrolujte informační štítek žehleného prádla.

Všimněte si, že během žehlení se kontrolka teploty rozsvítí a zhasne. Signalizuje zahřívání žehličky na nastavenou teplotu.

Při žehlení materiálu se směsným vláknem vždy zajistěte správné nastavení teploty.

Pokud zvolíte nižší teplotu během žehlení, než budete opět žehlit počkejte, než žehlička vychladne na nastavenou teplotu.

*Pokud je teplota příliš nízká, ze žehlicí plochy může kapat voda. Zvyšte teplotu nad 2 tečky (**), abyste tomu zabránili.*

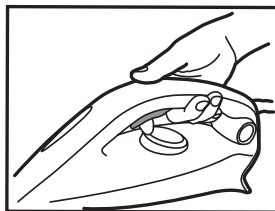
Kapitola 2.2 - žehlení

Suché žehlení

Zvolte teplotu žehlicí plochy dle instrukcí v kapitole 2.1. Začněte žehlit bez stisknutí spouště páry (11), když žehlicí plocha dosáhne příslušné teploty.

Žehlení s párou

Zvolte teplotu žehlicí plochy dle pokynů v kapitole 2.1. Pára bude připravená pro použití, když zhasne kontrolka žehličky (10). Od nyní můžete žehlit a používat spoušť páry. Proud páry se zastaví po uvolnění spouště páry.



Obr. 6: Stisknutí spouště páry

Poznámka:

Během použití je normální, že budete slyšet šum z parního generátoru. Znamená to, že čerpadlo stříká vodu do bojleru.

Kapitola 2.3 - jak zvolit správnou teplotu žehlicí plochy a páry?

K dosažení nejlepších výsledků je velmi důležité nastavit správnou teplotu žehlicí plochy a páry. Pokud je nastavíte správně, usnadní vaše žehlení a poskytnete vyjímečné výsledky a umožní snadné a rychlé žehlení.

Textilie	Teplota žehlicí plochy T°C
Džíny	•••
Bavlna	•••
Len	•••
Škrobené oděvy	•••
Samet/Alcantara	••
Vlna	••
Hedvábí	••
Kašmír	••
Umělé hedvábí	••
Polyester	•
Nylon	•
Akryl	•
Lycra	•
Polyamid	•

Pomoc

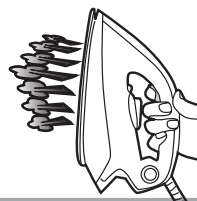
Když žehlíte s párou oděvy, na kterých se mohou objevit lesklá místa, doporučujeme nastavit nižší teplotu žehlicí plochy nebo žehlit na rubové straně látky.

Začněte s žehlením oděvů vyžadujících nižší teplotu (•) a pokračujte u těch, které potřebují vyšší teplotu (•••/Max).

Kapitola 2.4 - žehlení vertikální párou

Nastavte teplotu žehlicí plochy (12) na maximální teplotu.

Zavěste záclony a oděvy (saka, obleky, kabáty). Držte žehličku ve vertikální pozici v krátké vzdálenosti od látky, abyste ji nespálili. Stisknutím spouště páry (11) zvolněte páru a pohybujte žehličkou shora dolů.



VAROVÁNÍ: nesměřujte proud páry na osoby ani zvířata.

Kapitola 2.5 - plnění zásobníku během použití

Zásobník vody můžete doplnit kdykoliv během použití.

Když je zásobník vody prázdný, rozsvítí se červenou barvou kontrolka „Prázdného zásobníku vody“ (14).

Ze žehlicí plochy již nevychází pára.

Otevřete víko zásobníku (7), doplňte zásobník vody, nepřekračujte maximální úroveň.

Pro podrobnější informace viz kapitola 1.2.

Kapitola 2.6: funkce automatického vypnutí

Funkce automatického vypnutí automaticky vypne spotřebič, pokud 10 minut nestisknete spoušť (11). Hlavní spínač (13) začne pípat a bliká červenou barvou pro upozornění, že spotřebič je v pohotovostním režimu, spotřebič musíte opět zapnout.

Kapitola 3: údržba a čištění

Veškeré operace údržby a čištění musíte provádět po odpojení spotřebiče od elektrické sítě a vychladnutí nejméně 2 hodiny, abyste zabránili riziku popálení

Kapitola 3.1 - čištění spotřebiče

K čištění žehlicí plochy nepoužívejte žádné rozpouštědla ani odvápnovače. Pravidelně ji čistěte vlhkou utěrkou. Po každém použití a před uskladněním vyprázdněte zásobník vody. K vyprázdnění zásobníku stiskněte spoušť páry k uvolnění zbyvajících tlaku.

K čištění plastových dílů postavce použijte měkkou utěrku.

Kapitola 3.2: systém zajištění

Spotřebič vypněte a opojte od elektrické sítě.

Vyprázdněte zásobník vody, k vyprázdnění stiskněte spoušť páry k uvolnění tlaku.

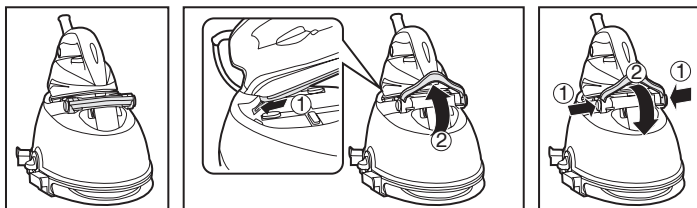
Postavte žehličku na teplu odolné gumové kuličky (5). Počkejte nejméně 30 minut, než žehlicí plocha a generátor vychladne.

Pak postupujte dle níže uvedených kroků pro správné zajištění žehličky.

POZNÁMKA:

K zajištění žehličky musíte zajistit, aby byla žehlička zavedena v zadní gumě (3).

K odemčení musíte stisknout tlačítko zajištění, pak vrátit hák do normální polohy.

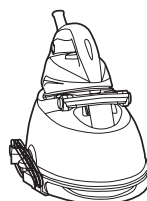


Obr. 7: systém zajištění žehličky

Kapitola 3.3: uložení kabelu

Uložte kabel pomocí držáku kabelu (1) a hadici do prostoru k uložení hadice (8).

Pak můžete spotřebič snadno a bezpečně přenášet.



Obr. 8: Uložení kabelu

Odstranění případných problémů

Zde je několik běžných problémů, které mohou nastat při použití spotřebiče.
Pokud nejste schopni odstranit problém, kontaktujte autorizované servisní středisko.

Problém	Příčina	Řešení
Žehlička nehřeje.	Problém s připojením. Spotřebič není zapnutý. Nízká teplota žehlicí plochy.	Zkontrolujte přívodní kabel, zástrčku a síťovou zásuvku. Stiskněte přepínač zapnutí/vypnutí. Nastavte vyšší teplotu žehlicí plochy.
Spotřebič neprodukuje páru.	Spotřebič není zapnutý. Zásobník je prázdný. Nestiskli jste spoušť páry. Teplota žehlicí plochy je nastavená na maximum.	Stiskněte přepínač zapnutí/vypnutí. Doplňte zásobník vody. Stiskněte spoušť páry. Funguje ale pára není viditelná, protože je velmi horká a suchá.
Znečištěná nebo hnědá žehlicí plocha.	Chemikálie nebo aditiva ve vodě. Prádlo je znečištěné.	Nikdy nepoužívejte žádné chemikálie ani aditiva do vody. Kontaktujte servisní středisko, pokud je prádlo stále špinavé. Vyčistěte žehlicí plochu jemnou hubkou.
Vodní pásy na textilií.	Žehlicí deska je nasycená vodou.	Vyměňte kryt nebo použijte síťovanou žehlicí desku.
Bliká kontrolka prázdného zásobníku vody a zní alarm.	V zásobníku není voda.	Doplňte vodu do zásobníku.

Náhradní díly Hoover a spotřební materiál

Vždy používejte originální náhradní díly Hoover. Jsou dostupné u vašeho prodejce nebo přímo od společnosti Hoover. Při objednávce náhradních dílů zkontrolujte vždy číslo modelu.

Hoover servis

Pokud potřebujete servis, kontaktujte místní servisní středisko Hoover.

Bezpečnost

Hoover věří, že nezávislé schválení je nejlepší demonstrací bezpečnosti v designu a výrobě.

Všechny Hoover žehlící systémy byly vyrobeny v souladu se všemi bezpečnostními předpisy schválenými nej kvalifikovanějšími nezávislými schvalovacími orgány.

ISO 9001

Továrny Hoover byly nezávisle posouzeny ohledně kvality. Naše výrobky jsou vyráběné použitím systému kvality, který vyhovuje požadavkům ISO 9001.



Tento spotřebič vyhovuje Evropským směrnicím 2014/35/EU, 2014/30/EU a 2011/65/EU.

CANDY HOOVER GROUP Srl Via Privata Eden Fumagalli, 20861 Brugherio (MB) Itálie

Právo na změnu vyhrazené bez předchozího upozornění.

Informace pro uživatele k likvidaci elektrických a elektronických zařízení (domácnosti)



Tento symbol na produktech anebo v průvodních dokumentech znamená, že použité elektrické a elektronické výrobky nesmí být přidány do běžného komunálního odpadu.

Ke správné likvidaci, obnově a recyklaci doručte tyto výrobky na určená sběrná místa, kde budou přijata zdarma. Alternativně v některých zemích můžete vrátit své výrobky místnímu prodejci při koupi ekvivalentního nového produktu.

Správnou likvidací tohoto produktu pomůžete zachovat cenné přírodní zdroje a napomáháte prevenci potenciálních negativních dopadů na životní prostředí a lidské zdraví, což by mohly být důsledky nesprávné likvidace odpadů. Další podrobnosti si vyžádejte od místního úřadu nebo nejbližšího sběrného místa.

Při nesprávné likvidaci tohoto druhu odpadu mohou být v souladu s národními předpisy uděleny pokuty.

Pro podnikové uživatele v zemích Evropské unie

Chete-li likvidovat elektrická a elektronická zařízení, vyžádejte si potřebné informace od svého prodejce nebo dodavatele.

Informace k likvidaci v ostatních zemích mimo Evropskou unii

Tento symbol je platný jen v Evropské unii.

Chcete-li tento výrobek zlikvidovat, vyžádejte si potřebné informace o správném způsobu likvidace od místních úřadů nebo od svého prodejce.