

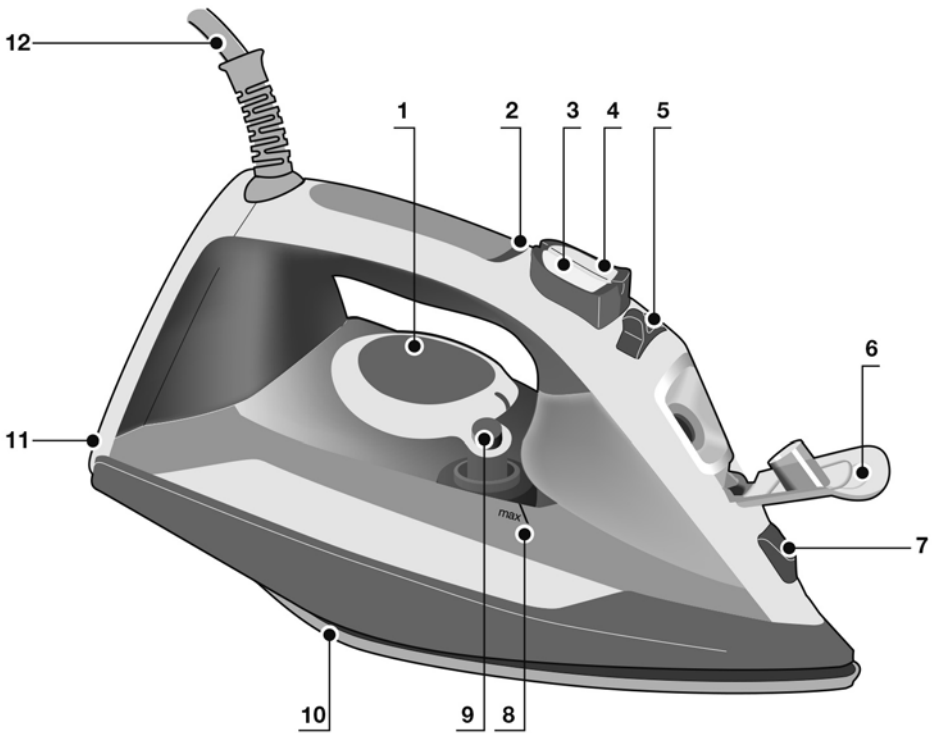
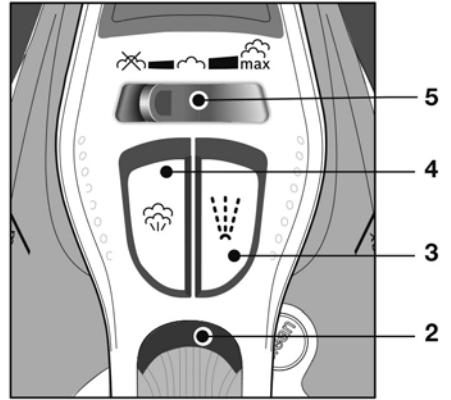
EasyComfort
TDA30EASY



BOSCH

cz Návod k použití






Děkujeme za zakoupení kompaktního parního generátoru Sensixx'x TDA30" Bosch.

Návod k použití spotřebiče si před použitím spotřebiče pečlivě prostudujte a odložte k pozdějšímu nahlédnutí.

Tento návod k použití si můžete stáhnout také z domovské stránky Bosch.

Všeobecné bezpečnostní pokyny

- ❑ Pokud je žehlička připojena k elektrické síti, nenechávejte ji bez dohledu.
- ❑ Odpojte napájecí kabel od zásuvky před plněním vody nebo před vylitím zbylé vody po použití.
- ❑ Spotřebič odkládejte a i používejte na stabilní podložce.
- ❑ Pokud jej uložíte do držáku, dbejte na to, aby stál na stabilní podložce.
- ❑ Nepoužívejte žehličku, pokud upadla nebo vykazuje viditelné známky poškození či z ní vytéká voda. V tomto případě ji musí před dalším použitím přezkoušet náš technický zákaznický servis.
- ❑ Abyste se vyhnuli nebezpečným situacím, smí potřebné opravy na spotřebiči, např. výměnu vadného síťového kabelu, provádět jen kvalifikovaný personál autorizovaného technického servisu.
- ❑ Tento spotřebič smí používat děti starší 8 let a osoby se sníženými tělesnými, sensorickými nebo duševními schopnostmi a nedostatkem zkušeností pouze pod dohledem patřičné osoby či po zaškolení v oblasti bezpečného používání. Děti si se spotřebičem nesmí hrát. Čištění a uživatelskou údržbu nesmí provádět děti bez dozoru.
- ❑ Udržujte žehličku a síťový kabel z dosahu dětí mladších 8 let, pokud je spotřebič v zásuvce nebo chladne.
- ❑ Tento spotřebič je určen k použití v nejvyšší povolené nadmořské výšce 2000 m.
- ❑  **VAROVÁNÍ. Horký povrch!**
Povrch se během používání zahřívá.

Důležitá upozornění

- Spotřebič je určen výhradně k použití v běžné domácnosti.
- Spotřebič používejte jen k účelům dle určení, to znamená jako žehličku. Použití za jakýmkoliv jiným účelem je nepřipustné a nebezpečné. Výrobce neodpovídá za škody, které jsou zapříčiněny nevhodným a nesprávným používáním.
- Tento spotřebič se velmi zahřívá a během používání vyrábí páru, což může vést při nevhodném použití k opaření nebo popálení.
 - Nedotýkejte se žehlicí plochy! Držte žehličku za rukojeť.
 - Neponechávejte síťový kabel viset přes hranu stolu nebo žehlicího prkna, zabráníte tak případnému pádu spotřebiče.
 - Nežehlete oblečení, které právě nosíte na sobě.
 - Páru nikdy nesměřujte na osoby ani zvířata.
- Dejte pozor na to, aby síťový kabel nepřišel do styku s ostrými hranami nebo s horkou žehlicí plochou.
- Pokud je žehlicí plocha horká, nikdy nenechávejte žehličku ve vodorovné poloze. Postavte žehličku do svislé polohy na spodní hranu.
- Nedotýkejte se spotřebiče za provozu mokřýma nebo vlhkýma rukama.
- Toto zařízení musí být připojeno k síti a používáno v souladu s informacemi nacházejícími se na typovém štítku.

- Tento spotřebič musí být připojen pouze na uzemněnou zásuvku. Pokud použijete prodlužovací kabel, dbejte na to, aby měl k dispozici dvoupólovou zástrčku 16 A s uzemněním.
- Při plnění nádržíky vodou spotřebič nedržte pod vodovodním kohoutkem.
- Po každém použití nebo pokud se na zařízení vyskytne nějaká závada, vytáhněte zástrčku ze zásuvky.
- Síťovou zástrčku při vytahování ze zásuvky netahejte za kabel.
- Žehličku nikdy neponořujte do vody nebo jiných kapalin.
- Spotřebič nevystavujte žádným povětrnostním vlivům (děšť, slunce, mráz atd.).

Pokyny k likvidaci

Dodávka spotřebiče se uskutečňuje v optimalizovaném obalu. Obal je vyroben z materiálů, které nepoškozují životní prostředí, proto musí být předán k recyklaci místnímu středisku pro likvidaci odpadu. Bližší informace k likvidaci domácích spotřebičů získáte na městské správě.



Tento spotřebič je označen v souladu s evropskou směrnicí 2012/19/EU, která se týká elektrických a elektronických spotřebičů (waste electrical and electronic equipment – WEEE).

Tato směrnice udává rámec pro zpětný odběr a recyklaci v celé EU.

Popis

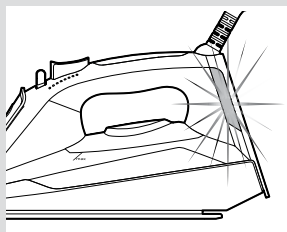
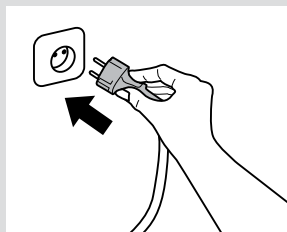
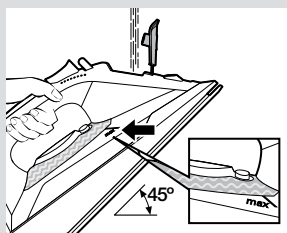
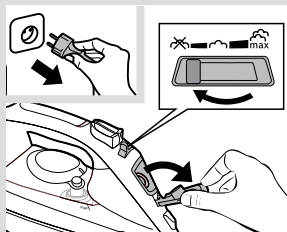
1. Ukazatel „TempOK“
2. Ukazatel „SensorSecure“*
3. Tlačítko „sprej“
4. Parní ráz
5. Ukazatel nastavení páry
6. Kryt plnicího otvoru
7. Parní tryska
8. Značka maximální naplně
9. Tlačítko „clean“
10. Žehlicí plocha
11. Spodní hrana žehličky
12. Síťový kabel




1. Plnění nádržky na vodu

Tento spotřebič je určen k použití s běžnou vodou z vodovodu.

Důležité: Nepoužívejte aditiva! Přidáním jiných druhů tekutin, jako například parfému, octa, škrubu, kondenzované vody ze sušiček nebo z klimatizací či jiných chemikálií může dojít k poškození spotřebiče. Jakékoliv poškození v důsledku nedodržení výše uvedených bodů bude mít za následek ztrátu záruky!



- 1 Odpojte žehličku z elektrické sítě.
- 2 Ukazatel nastavení páry (5) nastavte na stupeň .
- 3 Otevřete kryt plnicího otvoru (6).
- 4 Naplňte nádržku na vodu. **Nikdy neplňte nádržku nad značku maximální náplně (8)!**
- 5 Otevřete kryt plnicího otvoru (6).

Tip: Abyste prodloužili optimální parní výkon, smíchejte vodu z vodovodu s destilovanou vodou v poměru 1:1. Pokud je voda z vodovodu ve vaší oblasti příliš tvrdá, smíchejte ji s destilovanou vodou v poměru 1:2.



2. Zahřívání

Ze žehlicí plochy (10) odstraňte etikety a ochranné fólie.

- 1 Zapojte žehličku do zásuvky.
- 2 Ukazatel správné teploty TempOK (1) se rozblíká, žehlička se tedy začne zahřívát. Jakmile je žehlička připravena k použití, ukazatel se vypne.



Technologie „i-Temp“

Po zvolení tohoto programu je nastavena příslušná teplota vhodná pro všechny žehlitelné materiály (symboly).

Funkce „i-Temp“ není vhodná pro textilie, které se nesmí žehlit (symbol).

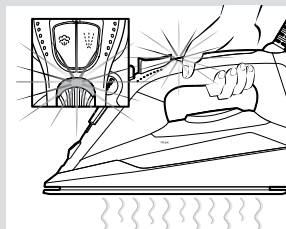
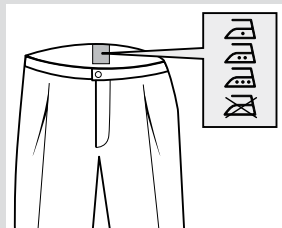
Dbejte prosím údajů na etiketách nebo nejdříve přežehlete na zkoušku část oděvu, která není běžně vidět.



3. Funkce „SensorSecure“

Poté, co se žehlička zahřeje, funkce „SensorSecure“ spotřebič vypne, jakmile je ponechán v nečinnosti. Zvýší se díky ní bezpečnost a úspora energie.

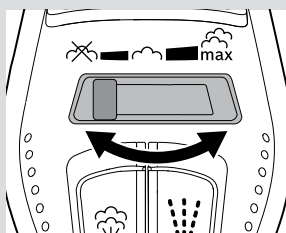
- 1 Jakmile ponecháte žehličku v nečinnosti na více než 12 sekund, automaticky se přestane zahřívat. Začne blikat příslušný ukazatel (2).
- 2 Jakmile začnete znovu žehlit, žehlička se opět zahřeje.



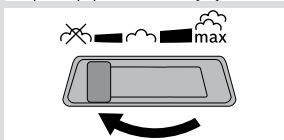
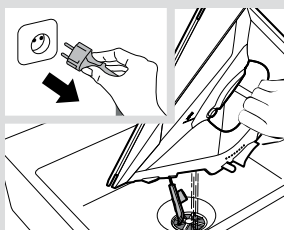
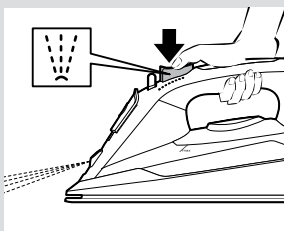
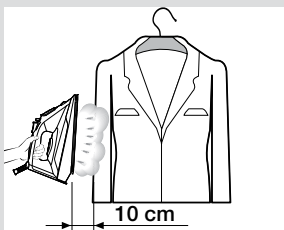
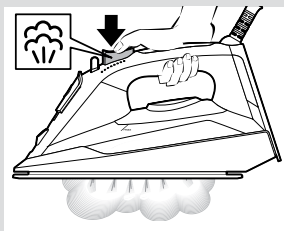
4. Nastavení páry

Ukazatel nastavení páry (5) se používá k úpravě množství vygenerované páry v průběhu žehlení.

Nastavení páry	Ukazatel nastavení
Vysoký stupeň páry	
Střední stupeň páry	
Suché žehlení	



Tip: Prádlo žehlete, dokud je ještě vlhké po vyprání. Pára se poté vyrobí převážně ze zbytkové vlhkosti prádla.



5. Funkce parního rázu

Parní ráz lze použít k narovnání zmačkaných oděvů nebo k zažehlení ostrého záhybu nebo sádku.

- 1 Tiskněte opakovaně tlačítko parního rázu (4) s nejméně pětivteřinovými intervaly.



6. Vertikální pára

Vertikální pára umožňuje žehlení zavěšených oděvů, záclon apod.

- 1 Pověste oděv na ramínko.
- 2 Postavte žehličku do svislé polohy ve vzdálenosti 10 cm a tiskněte opakovaně tlačítko parního rázu (4) s nejméně pětivteřinovými intervaly.



7. Sprej




Sprej lze použít k narovnání zmačkaných oděvů.

- 1 Při žehlení stiskněte tlačítko spreje (3) a voda bude stříkat ze sprejové trysky (7) na daný oděv.

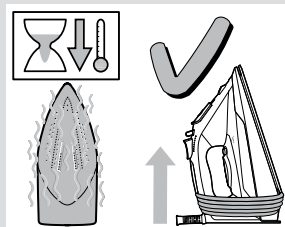
Tip: Nepoužívejte tuto funkci na hedvábné oděvy.



8. Po skončení žehlení

- 1 Odpojte žehličku z elektrické sítě.
- 2 Vyprázdněte nádržku na vodu.
- 3 Přepněte několikrát ukazatel nastavení páry (5) z  na  a zpět (samočistící proces). Ukazatel nastavení páry nastavte na stupeň .

- Postavte žehličku do svislé polohy na spodní hranu (11) a ponechte ji vychladnout.
- Síťový kabel (12) volně omotejte kolem spodní hrany žehličky. Skladujte žehličku pouze ve svislé poloze.

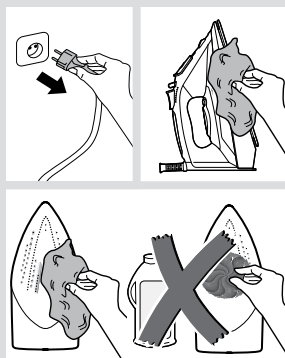


Čištění a údržba

⚠️ Pozor! Nebezpečí popálení!

Před zahájením čištění nebo před jakoukoliv údržbou spotřebiče vždy vytáhněte spotřebič ze zásuvky.

- Pokud je žehlička pouze lehce znečištěná, vytáhněte síťový kabel ze zásuvky a nechte žehlicí plochu (10) zchladnout. Vlhkou utěrkou vyčistěte plášť žehličky a žehlicí plochu.
- Aby zůstala žehlicí plocha hladká, vyhněte se kontaktu s ostrými kovovými předměty. Při čištění žehlicí plochy nikdy nepoužívejte drátěnky nebo chemikálie.



Odstraňování vodního kamene

A „self-clean“

Pokaždé, když používáte regulátor páry (5), samočisticí systém zbavuje mechanismus zbytků vodního kamene.

B „anti-calc“

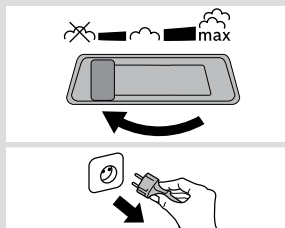
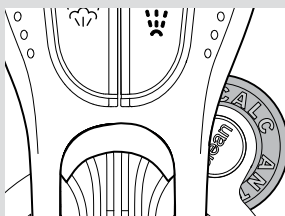
Zásobník „anti-calc“ je navržen tak, aby se snížilo množství vodního kamene vzniklé během žehlení s parou.

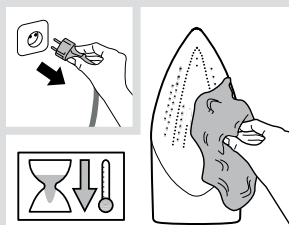
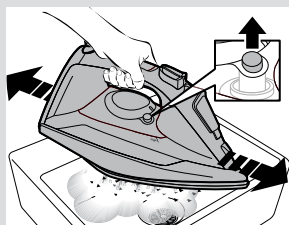
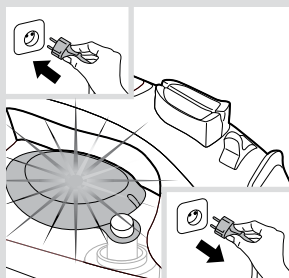
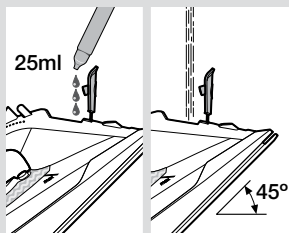
C „Calc'nClean“

Funkce „Calc'nClean“ pomáhá odstranit částičky vodního kamene z parní komory.

Pokud je voda ve vaší oblasti příliš tvrdá, používejte tuto funkci přibližně každé 2 týdny.

- Ukazatel nastavení páry (5) nastavte na stupeň ~~max~~. Odpojte žehličku z elektrické sítě.





Tip: Pro důkladné odvápnění doporučujeme používat odvápnovací prostředek (viz kapitola „Příslušenství“). Tento proces vám doporučujeme provádět každé 3 měsíce.

Pomocí odměrky (25 ml) naplňte nádržku na vodu odvápnovacím prostředkem.

- 2** Naplňte nádržku na vodu po značku maximální naplně.
- 3** Zapojte žehličku do zásuvky.
- 4** Jakmile bude ukazatel „TempOK“ (1) **svítit nepřetržitě, žehličku odpojte ze zásuvky (velmi důležité!)**.
- 5** Držte žehličku nad umyvadlem.
- 6** Stiskněte tlačítko „clean“ (9) a třeste žehličkou ve vodorovné poloze, dokud se z ní nevypaří přibližně jedna třetina objemu vody. Z žehličky vyteče vařící voda spolu s párou a případnými nečistotami či usazeninami.
- 7** Poté stiskněte tlačítko „clean“ a po dobu několika vteřin zlehka žehličkou třeste.
- 8** Zopakujte krok 6 a 7.
- 9** Pozorně zkontrolujte, zda je nádržka na vodu prázdná (**velmi důležité!**).
- 10** Poté žehličku znovu zapojte do zásuvky, dokud se nevypaří zbytek vody.
- 11** Odpojte žehličku ze zásuvky a nechte žehlicí plochu vychladnout. Vyčistěte žehlicí plochu vlhkou utěrkou.

Příslušenství

Příslušenství lze dokoupit přes náš zákaznický servis nebo ve specializovaném obchodě.



Odvápňovací prostředek

Pro hluboké odvápnění parní žehličky.

Obsah: 4 lahve x 25 ml.

Název příslušenství: TDZ1101

Číslo příslušenství: 00311715



Co dělat v případě poruchy?

Porucha	Možná příčina	Řešení
Žehlička se nezahřívá.	Byla aktivována funkce „SensorSteam“. Žehlička byla nastavena na pohotovostní režim.	Pro obnovení činnosti uchopte žehličku za rukojeť.
Jakmile je použita funkce parního rázu, ze žehlicí plochy kape voda.	Tiskli jste opakovaně tlačítko parního rázu (4), aniž byste vyčkali mezi jednotlivým stisknutím nejméně pět vteřin.	Mezi každým stisknutím tlačítka parního rázu vyčkejte 5 vteřin.
Přílišné ukapávání či produkce páry.	Není správně zaklopené tlačítko „clean“ (9).	Žehličku držte mimo oblast žehlení. Stiskněte několikrát tlačítko „clean“.
Po prvním připojení žehličky z ní uniká kouř.	Může to být způsobeno lubrikací některých vnitřních částí.	Jedná se o zcela běžný jev, který po několika minutách zmizí.
Z otvorů žehlicí plochy (10) vypadávají nečistoty.	Z parní komory vycházejí stopy vodního kamene.	Proveďte čistící cyklus (viz kapitola „Calc'nClean“).

Pokud pokyny v předcházející tabulce váš problém nevyřeší, spojte se se zákaznickým servisem.

Záruční podmínky

společnosti BSH domácí spotřebiče s.r.o.

1. Záruka

Na tento výrobek je v souladu s § 2113 a násl. zákona č. 89/2012 Sb., občanský zákoník, v platném znění, poskytována **záruka za jakost 24 měsíců** (dále jen „záruka“), která běží zpravidla od odevzdání výrobku zákazníkovi. Pokud byla sjednána delší záruka, řídí se tato speciálními pravidly.

Záruka 24 měsíců je poskytována pouze zákazníkovi spotřebiteli a jen na výrobek **k běžnému užívání v domácnosti**. Zákazníkovi podnikateli nebo jiné právnické osobě je poskytnuta 24 měsíční záruka za předpokladu, že se koupě netýká jeho podnikatelské činnosti (např. prádelna, ubytovací služby, restaurační zařízení apod.), způsob užívání je obdobný užívání v domácnosti a výrobek není prokazatelně přetěžován (kumulativně); v ostatních případech je poskytována záruka v délce 6 měsíců. Společnost BSH domácí spotřebiče s.r.o. si vyhrazuje právo omezit plnění záruky nad rámec 6 měsíců v případě, že bude zjevné, že spotřebič není provozován v souladu s výše uvedenými podmínkami.

2. Pořizovací doklad a záruční list

Základním průkazem práv zákazníka je **pořizovací doklad** (paragon, faktura, leasingová smlouva apod.). Pokud byl při prodeji vydán **záruční list**, je tento součástí výrobku s výrobním číslem uvedeným na přední straně tohoto záručního listu. Nedílnou součástí záručního listu je pořizovací doklad. Zákazník si ve vlastním zájmu pořizovací doklad i záruční list pečlivě uschová.

Bezplatný záruční servis je možno poskytnout jen v případě předložení pořizovacího dokladu nebo v případě prodloužené záruky i vyplněného záručního listu a vystaveného certifikátu, pokud byl vydán. Záruční list vyplňuje prodejce a je v zájmu zákazníka zkontrolovat správnost a úplnost uvedených údajů. Záruční list je platný pouze v originálu, na kopie nebude brán zřetel.

3. Uplatnění záruky

Zákazník má v rámci poskytnuté záruky právo na bezplatné, včasné a řádné odstranění reklamované vady výrobku, a to opravou, popřípadě – není-li to vzhledem k povaze (tzn. příčině i projevu) vady neúměrné – právo na výměnu výrobku nebo jeho vadné součásti. Za zákonem stanovených podmínek může být poskytnuta sleva na výrobku anebo může být výrobek vrácen.

Záruční oprava se vztahuje výhradně na vady, které vzniknou průkazně v době platné záruky. Takto vzniklé vady je oprávněn odstranit pouze **autorizovaný servis**. Uplatnit záruku může zákazník u autorizovaného servisu nebo v prodejně, kde byl výrobek zakoupen, a to bez zbytečného odkladu, nejpozději však do konce záruční doby. Zvolí-li zákazník jiný, než nejbližší autorizovaný servis, bude na něm, aby nesl v souvislosti s tím zvýšené náklady.

Autorizovaný servis posoudí oprávněnost reklamace a podle povahy vady výrobku rozhodne o způsobu řešení reklamace.

Seznam autorizovaných servisů je k dispozici na www.bosch-home.com/cz.

Doba, po kterou zákazník nemůže výrobek z důvodu vady používat, se do záruční doby nepočítá. O tuto dobu se záruční doba prodlužuje. Při výměně se **běh záruční doby** neobnovuje. Při opravě nedochází k běhu nové záruční doby týkající se opravené součásti či součástky.

Po provedení záruční opravy je autorizovaný servis povinen vydat zákazníkovi čitelnou kopii opravního listu. **Opravní list** slouží k prokazování práv zákazníka, proto je ve vlastním zájmu zákazníka před podpisem opravního listu zkontrolovat jeho obsah a kopii opravního listu pečlivě uschovat.

Zákazník je povinen poskytnout autorizovanému servisu **součinnost** k ověření existence reklamované vady a k jejímu odstranění (včetně odpovídajícího potřebného vyzkoušení nebo demontáže výrobku).

Při uplatnění reklamace předá zákazník **výrobek čistý** v souladu s hygienickými předpisy nebo obecnými hygienickými zásadami včetně všech jeho součástí a příslušenství, umožňujících takové ověření a odstranění vady. V případě, že výrobek nedodá kompletní a je-li kompletnost výrobku nezbytná k zjištění existence reklamované vady a/nebo k jejímu odstranění, běh lhůty k vyřízení reklamace začíná až dodáním chybějících součástí.

4. Neoprávněnost reklamace

Reklamacie není oprávněná v případech, vznikla-li závada nebo poškození:

- a) prokazatelně nesprávným užíváním výrobku (např. v rozporu s návodem, s pokyny uvedenými na obalu výrobku či v záručním listě, užíváním v rozporu s obecně známými pravidly užívání předmětného výrobku, provozem při nesprávném napájecím napětí, připojování na nedovolené zdroje proudu, užíváním zboží v nevhodných podmínkách – vlhko, prašnost, extrémní tvrdost vody apod.) anebo jiným nesprávným jednáním uživatele (např. neodbornou instalací či zapojením);
- b) prokazatelně nedovolenými zásahy do přístroje (konstrukční nebo jiná úprava, neodborná montáž), živelnou katastrofou nebo mechanickým poškozením výrobku;
- c) nese-li předložený záruční list zjevné známky provedených změn údajů nebo je-li na výrobku odlišné výrobní číslo od toho, jež je uvedeno v záručním listě;
- d) u estetických komponentů, nezajišťujících funkčnost výrobku z důvodu:
 - transportního poškození nebo přemístování (poškrábání, promáčknutí, praskliny, rozbitá skla a police apod.)
 - nefunkčních estetických komponentů jako jsou madla, skla, ovládací spínače apod., které jsou důsledkem běžného opotřebení
 - změny barvy plastových komponentů (jedná se o běžný fyzikální chemický jev po čase používání)
 - vady spotřebních materiálů, u kterých je doba životnosti daná charakterem součástky (žárovky, vodní filtry, vzduchové, prachové filtry, uhlíkové filtry všeho druhu, akumulátory, baterie, apod.)
 - vady příslušenství a volitelné vybavy, způsobené nevhodnou manipulací nebo nepřiměřeným zacházením

Ze záručních oprav jsou vyloučeny případy běžné údržby nebo čištění, instalace, programování, kontroly parametrů výrobku.

5. Náhradní díly

Záruka na samostatně prodané náhradní díly výrobku je poskytována v délce 6 měsíců, a to za předpokladu jeho odborné instalace.

6. Pozáruční servis

V případě placené pozáruční opravy provedené autorizovaným servisem se poskytuje záruka v délce 24 měsíců.

7. Rozšířená záruka nad rámec zákona

U spotřebičů (pračky, myčky) sériově vybavených systémem **Aqua-Stop** (patent BSH) je výrobcem poskytnuta záruka na škody způsobené chybou tohoto systému. Na tyto škody je zákazníkovi spotřebiteli poskytnuta náhrada, a to po celou dobu životnosti spotřebiče. Vyloučena je náhrada škody v případě, kdy nebyl spotřebič zapojen do elektrického obvodu pod proudem.

8. Upozornění pro prodejce

Prodejce je povinen vyplnit správně a úplně záruční list v den prodeje výrobku. Při případné předprodejní reklamaci je třeba předložit řádně vyplněný reklamační protokol a pořizovací doklad (fakturu).

9. Ochrana osobních údajů

Osobní údaje zákazníka kupujícího budou použity výhradně k účelům pro zpracování objednávek a k případnému vyřízení záruky v souladu se zák. č. 101/2000 Sb., o ochraně osobních údajů.

10. Prohlášení o hygienické nezávadnosti výrobků

Všechny výrobky distribuované společností BSH domácí spotřebiče s.r.o. a přicházející do styku s potravinami splňují požadavky o hygienické nezávadnosti dle zákona č.258/2000 Sb., vyhlášky 38/2001 Sb. Toto prohlášení se vztahuje na všechny výrobky přicházející do styku s potravinami uvedené v aktuálním ceníku společnosti BSH domácí spotřebiče s.r.o.

Ujištění dovozce o vydání prohlášení o shodě

Vážený zákazníku,
dle § 13, odst.5 zákona č.22/1997 Sb. Vás ujišťujeme, že na všechny výrobky distribuované společností BSH domácí spotřebiče s.r.o. našim obchodním partnerům bylo vydáno prohlášení o shodě ve smyslu zákona č. 22/1997 Sb a nařízení vlády č. 17/2003 Sb., 616/2006 Sb. a 22/2003 Sb. a příslušných nařízení vlády. Toto ujištění dovozce o vydání prohlášení o shodě se vztahuje na všechny výrobky včetně plynových spotřebičů, které jsou obsaženy v aktuálním ceníku firmy BSH domácí spotřebiče s.r.o.

B/S/H/

Kontakt na servis domácích spotřebičů BOSCH

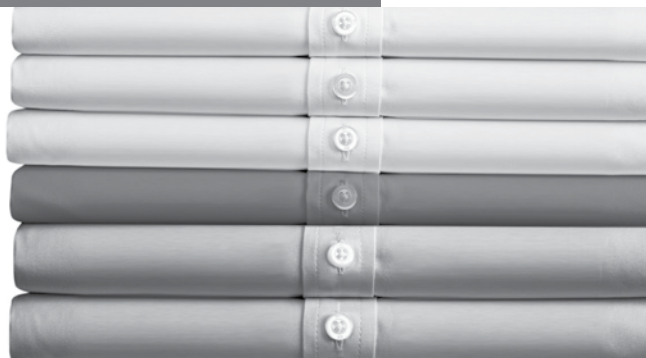
BSH domácí spotřebiče s.r.o.
Radlická 350
158 00 Praha 5

Příjem oprav
Tel.: +420 251 095 546
Email: **opravy@bshg.com**

Objednávky příslušenství a náhradních dílů
Tel.: +420 251 095 556
Email: **dily@bshg.com**

Zákaznické poradenství
Tel.: +420 251 095 555
Email: **bosch.spotrebice@bshg.com**

Aktuální informace o servisu naleznete na internetových stránkách **www.bosch-home.com/cz**.
Zde máte možnost sjednat opravu pomocí online formuláře.

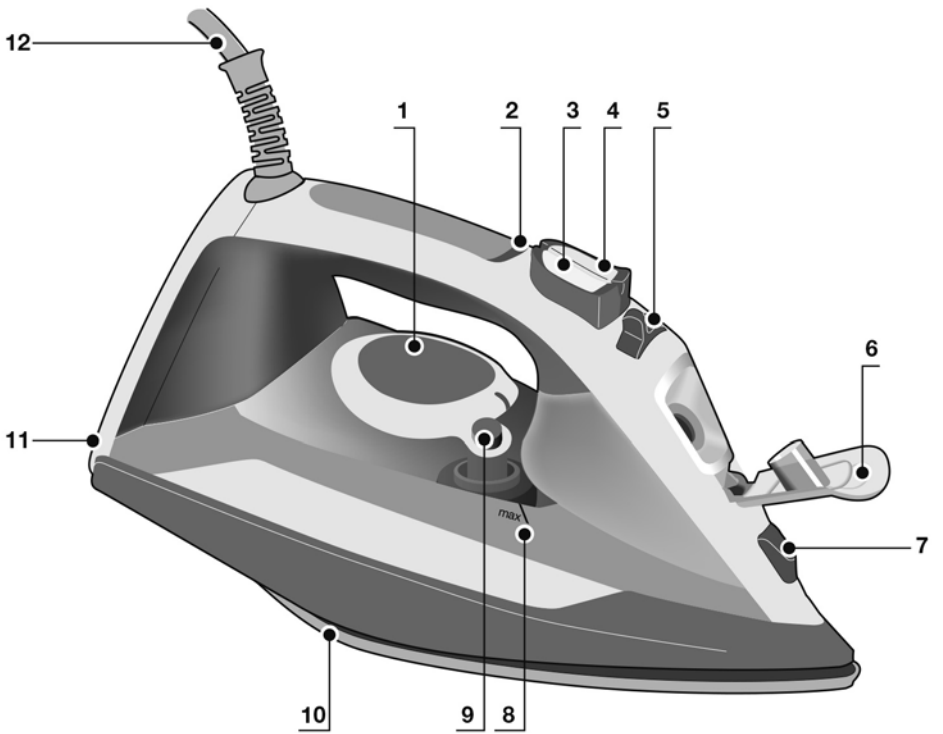
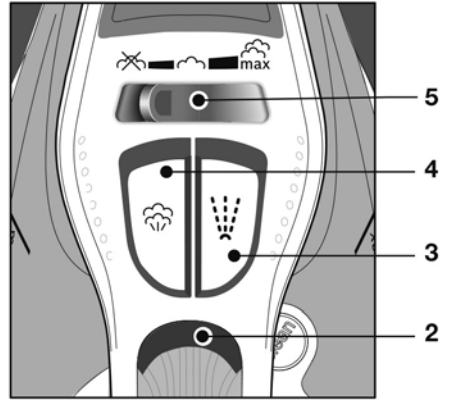


EasyComfort
TDA30EASY



BOSCH

sk Návod na použitie




Ďakujeme za zakúpenie kompaktného parného generátora Sensixx'x TDA30" od spoločnosti Bosch.

Návod na použitie spotrebiča si pred použitím pozorne preštudujte a odložte na neskoršie nahliadnutie.

Tento návod na použitie si môžete prevziať tiež z domovskej stránky spoločnosti Bosch.

Všeobecné bezpečnostné pokyny

- ❑ Pokiaľ je žehlička pripojená k elektrickej sieti, nenechávajte ju bez dohľadu.
- ❑ Odpojte napájací kábel od zásuvky pred plnením vody alebo vyliatím zvyšnej vody po použití.
- ❑ Spotrebič odkladajte a používajte na stabilnej podložke.
- ❑ Pokiaľ ho uložíte do držiaka, dbajte na to, aby stál na stabilnej podložke.
- ❑ Nepoužívajte žehličku, pokiaľ spadla alebo vykazuje viditeľné známky poškodenia či z nej vyteká voda. V tomto prípade ju musí pred ďalším použitím preskúšať náš technický zákaznícky servis.
- ❑ Aby ste sa vyhli nebezpečným situáciám, smie potrebné opravy na spotrebiči, napr. výmenu chybného sieťového kábla, vykonávať len kvalifikovaný personál autorizovaného technického servisu.
- ❑ Tento spotrebič smú používať deti staršie ako 8 rokov a osoby so zníženými telesnými, zmyslovými alebo duševnými schopnosťami a nedostatkom skúseností iba pod dohľadom patričnej osoby či po zaškolení v oblasti bezpečného používania. Deti sa so spotrebičom nesmú hrať. Čistenie a používateľskú údržbu nesmú vykonávať deti bez dozoru.
- ❑ Udržujte žehličku a sieťový kábel mimo dosahu detí mladších ako 8 rokov, pokiaľ je zariadenie v zásuvke alebo chladne.
- ❑ Tento spotrebič je určený na použitie v najvyššej povolenej nadmorskej výške 2000 m.
- ❑  **VAROVANIE. Horúci povrch!**
Povrch sa počas používania zahrieva.

Dôležité upozornenia

- Spotrebič je určený výhradne na použitie v bežnej domácnosti.
- Spotrebič používajte len na účely podľa určenia, to znamená ako žehličku. Použitie s akýmkoľvek iným cieľom je neprípustné a nebezpečné. Výrobca nezodpovedá za škody, ktoré sú zapríčinené nevhodným a nesprávnym používaním.
- Tento spotrebič sa veľmi zahrieva a počas používania vyrába paru, čo môže viesť pri nevhodnom použití k opareniu alebo popáleniu.
 - Nedotýkajte sa žehliacej plochy! Držte žehličku za rukoväť.
 - Neponechávajte sieťový kábel visieť cez hranu stola alebo žehliacej dosky, zabránite tak prípadnému pádu spotrebiča.
 - Nežehlite oblečenie, ktoré práve nosíte na sebe.
 - Paru nikdy nesmerujte na osoby ani zvieratá.
- Dajte pozor na to, aby sieťový kábel neprišiel do styku s ostrými hranami alebo s horúcou žehliacou plochou.
- Pokiaľ je žehliaca plocha horúca, nikdy nenechávajte žehličku vo vodorovnej polohe. Postavte žehličku do zvislej polohy na spodnú hranu.
- Nedotýkajte sa spotrebiča počas prevádzky mokrymi alebo vlhkými rukami.
- Tento spotrebič musí byť pripojený k sieti a používaný v súlade s informáciami nachádzajúcimi sa na typovom štítku.

- Tento spotrebič musí byť pripojený len k uzemnenej zásuvke. Pokiaľ použijete predlžovací kábel, dbajte na to, aby mal k dispozícii dvojpólovú zástrčku 16 A s uzemnením.
- Pri plnení nádržky vodou spotrebič nedržte pod vodovodným kohútikom.
- Po každom použití, alebo pokiaľ sa na zariadení vyskytne nejaká porucha, vytiahnite zástrčku zo zásuvky.
- Zástrčku pri vyťahovaní zo zásuvky neťahajte za kábel.
- Žehličku nikdy neponárajte do vody alebo iných kvapalín.
- Spotrebič nevystavujte žiadnym poveternostným vplyvom (dážď, slnko, mráz atď.).

Pokyny na likvidáciu

Dodávka nášho produktu prebieha v optimalizovanom obale. Obal je vyrobený z materiálov, ktoré nepoškodzujú životné prostredie, preto by sa mal odovzdať na recykláciu miestnemu stredisku na likvidáciu odpadu. Bližšie informácie týkajúce sa likvidácie domácich spotrebičov získate na mestskej správe.



Tento spotrebič je označený v súlade s európskou smernicou 2012/19/EU, ktorá sa týka elektrických a elektronických spotrebičov (waste electrical and electronic equipment – WEEE).

Táto smernica udáva rámec pre spätný odber a recykláciu v celej EÚ.

Popis

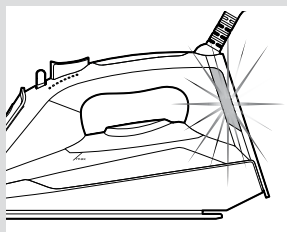
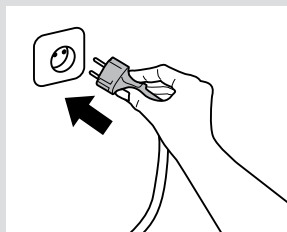
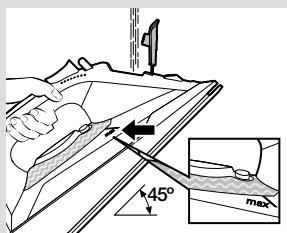
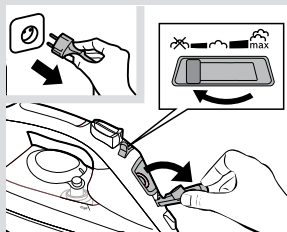
1. Ukazovateľ „TempOK“
2. Ukazovateľ „SensorSecure“*
3. Tlačidlo „sprej“
4. Parný ráz
5. Ukazovateľ nastavenia pary
6. Kryt plniaceho otvoru
7. Parná dýza
8. Značka maximálnej náplne
9. Tlačidlo „clean“
10. Žehliaca plocha
11. Spodná hrana žehličky
12. Sieťový kábel




1. Plnenie nádržky na vodu

Tento spotrebič je určený na použitie s bežnou vodou z vodovodu.

Dôležité: Nepoužívajte aditíva! Pridaním iných druhov tekutín, ako napríklad parfumu, octu, škrobu, kondenzovanej vody zo sušičiek alebo klimatizácií, či iných chemikálií môže dôjsť k poškodeniu spotrebiča. Akékoľvek poškodenie v dôsledku nedodržania vyššie uvedených bodov bude mať za následok stratu záruky!



- 1 Odpojte žehličku z elektrickej siete.
- 2 Ukazovateľ nastavenia pary (5) nastavte na stupeň .

Otvorte kryt plniaceho otvoru (6).

- 4 Naplňte nádržku na vodu. **Nikdy neplňte nádržku nad značku maximálnej náplne (8)!**

- 5 Otvorte kryt plniaceho otvoru (6).

Tip: Aby ste predĺžili optimálny parný výkon, zmiešajte vodu z vodovodu s destilovanou vodou v pomere 1:1. Pokiaľ je voda z vodovodu vo vašej oblasti príliš tvrdá, zmiešajte ju s destilovanou vodou v pomere 1:2.



2. Zahrievanie

Zo žehliacej plochy (10) odstráňte etikety a ochranné fólie.

- 1 Zapojte žehličku do zásuvky.
- 2 Ukazovateľ správnej teploty TempOK (1) sa rozblíká, žehlička sa teda začne zahrievať. Hneď ako je žehlička pripravená na použitie, ukazovateľ sa vypne.



Technológia „i-Temp“

Po zvolení tohto programu je nastavená príslušná teplota vhodná pre všetky žehliteľné materiály (symboly).

Funkcia „i-Temp“ nie je vhodná pre textílie, ktoré sa nesmú žehliť (symbol).

Dbajte, prosím, na údaje na etiketách, alebo najskôr prežehlite na skúšku časť odevu, ktorú nie je bežne vidieť.



3. Funkcia „SensorSecure“

Potom, čo sa žehlička zahreje, funkcia „SensorSecure“ spotrebič vypne, hneď ako ho ponecháte v nečinnosti. Zvýši sa vďaka nej bezpečnosť a úspora energie.

- 1 Hneď ako ponecháte žehličku v nečinnosti na viac ako 12 sekúnd, automaticky sa prestane zahrievať. Začne blikať príslušný ukazovateľ (2).
- 2 Hneď ako začnete znovu žehliť, žehlička sa opäť zahreje.

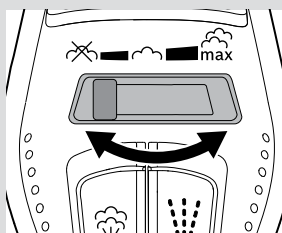
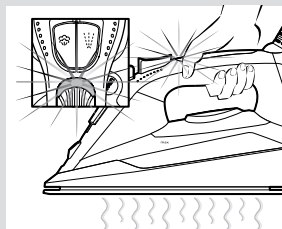
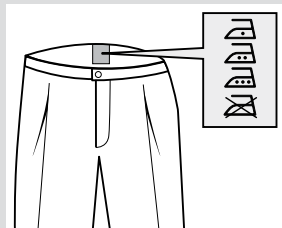


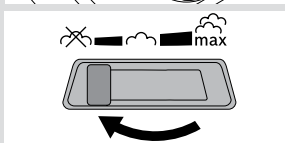
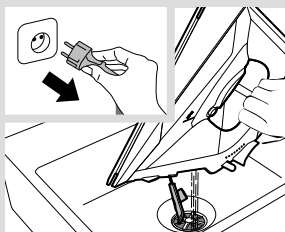
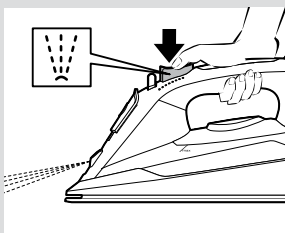
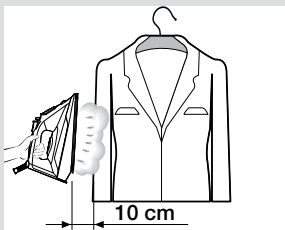
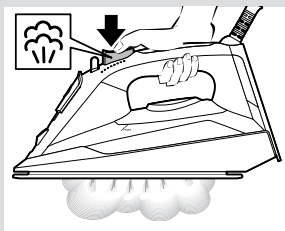
4. Nastavenie pary

Ukazovateľ nastavenia pary (5) sa používa na úpravu množstva vygenerovanej pary v priebehu žehlenia.

Nastavenie pary	Ukazovateľ nastavenia pary
Vysoký stupeň pary	
Stredný stupeň pary	
Suché žehlenie	

Tip: Bielizeň žehlite, kým je ešte vlhká po vypraní. Para sa potom vyrobí prevažne zo zvyškovej vlhkosti bielizne.





5. Funkcia parného rázu

Parný ráz je možné použiť na narovnanie pokrčených odevov alebo na zažehlenie ostrého záhybu alebo volánika.

- 1 Tlačte opakovane tlačidlo parného rázu (4) s najmenej päťsekundovými intervalmi.



6. Vertikálna para

Vertikálna para umožňuje žehlenie zavesených odevov, záclon apod.

- 1 Zaveste odev na vešiak.
- 2 Postavte žehličku do zvislej polohy vo vzdialenosti 10 cm a stlačajte opakovane tlačidlo parného rázu (4) s najmenej päťsekundovými intervalmi.



7. Sprej




Sprej je možné použiť na narovnanie pokrčených odevov.

- 1 Pri žehlení stlačte tlačidlo spreja (3) a voda bude striekať zo sprejovej dýzy (7) na daný odev.

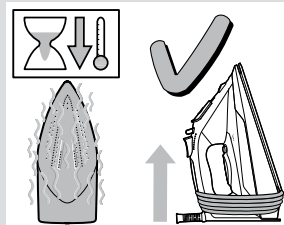
Tip: Nepoužívajte túto funkciu na hodvábne odevy.



8. Po skončení žehlenia

- 1 Odpojte žehličku z elektrickej siete.
- 2 Vyprázdňte nádržku na vodu.
- 3 Prepnite niekoľkokrát ukazovateľ nastavenia pary(5) z  na  a späť (samočistiaci proces). Ukazovateľ nastavenia pary nastavte na stupeň .

- 4 Postavte žehličku do zvislej polohy na spodnú hranu (11) a ponechajte ju vychladnúť.
- 5 Sieťový kábel (12) voľne omotajte okolo spodnej hrany žehličky. Skladujte žehličku iba vo zvislej polohe.

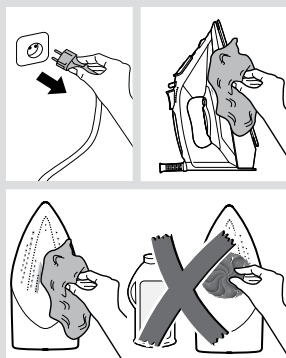


Čistenie a údržba

Pozor! Nebezpečenstvo popálenia!

Pred začatím čistenia alebo pred akoukoľvek údržbou spotrebiča vždy vytiahnite spotrebič zo zásuvky.

- 1 Pokiaľ je žehlička iba ľahko znečistená, vytiahnite sieťový kábel zo zásuvky a nechajte žehliacu plochu (10) vychladnúť. Vlhkou utierkou vyčistite plášť žehličky a žehliacu plochu.
- 2 Aby zostala žehliaca plocha hladká, vyhnite sa kontaktu s ostrými kovovými predmetmi. Pri čistení žehliacej plochy nikdy nepoužívajte drôtenky alebo chemikálie.



Odstraňovanie vodného kameňa

A „self-clean“


Zakaždým, keď používate regulátor pary (5), samočistiaci systém zbavuje mechanizmus zvyškov vodného kameňa.

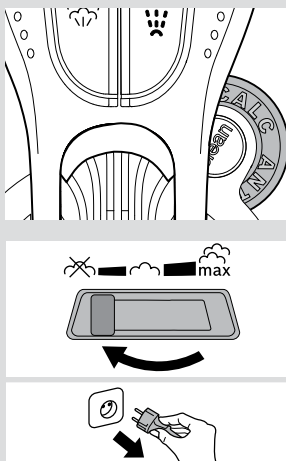
B „anti-calc“

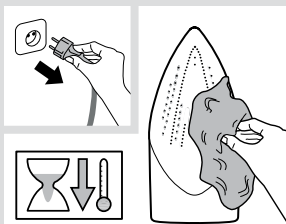
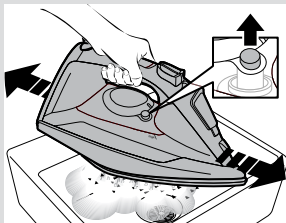
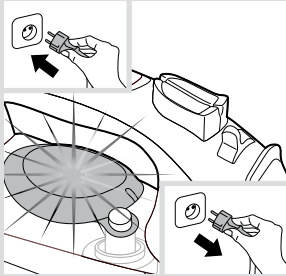
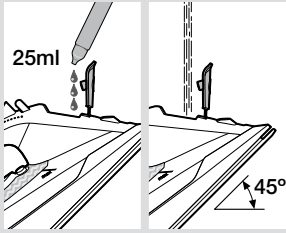
Zásobník „anti-calc“ je navrhnutý tak, aby sa znížilo množstvo vodného kameňa vzniknuté počas žehlenia s parou.

C „Calc'nClean“

Funkcia „Calc'nClean“ pomáha odstrániť častočky vodného kameňa z parnej komory. Pokiaľ je voda vo vašej oblasti príliš tvrdá, používajte túto funkciu približne každé 2 týždne.

- 1 Ukazovateľ nastavenia pary (5) nastavte na stupeň . Odpojte žehličku z elektrickej siete.



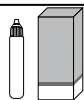


Tip: Pre dôkladné odvápnenie odporúčame používať odvápnovací prostriedok (pozrite kapitolu „Príslušenstvo“). Tento proces vám odporúčame vykonávať každé 3 mesiace. Pomocou odmerky (25 ml) naplňte nádržku na vodu odvápnovacím prostriedkom.

- 2** Naplňte nádržku na vodu po značku maximálnej náplne.
- 3** Zapojte žehličku do zásuvky.
- 4** Hneď ako bude ukazovateľ „TempOK“ (1) **svietiť nepretržite, žehličku odpojte zo zásuvky (veľmi dôležité!).**
- 5** Držte žehličku nad umývadlom.
- 6** Stlačte tlačidlo „clean“ (9) a traste žehličkou vo vodorovnej polohe, kým sa z nej nevyparí približne jedna tretina objemu vody. Zo žehličky vytečie vriaca voda spolu s parou a prípadnými nečistotami či usadeninami.
- 7** Potom stlačte tlačidlo „clean“ a počas niekoľkých sekúnd zľahka žehličkou traste.
- 8** Zopakujte krok 6 a 7.
- 9** Pozorne skontrolujte, či je nádržka na vodu prázdna (**veľmi dôležité!**).
- 10** Potom žehličku znovu zapojte do zásuvky, kým sa nevyparí zvyšok vody.
- 11** Odpojte žehličku zo zásuvky a nechajte žehliacu plochu vychladnúť. Vyčistite žehliacu plochu vlhkou utierkou.

Príslušenstvo

Príslušenstvo je možné dokúpiť cez náš zákaznícky servis alebo v špecializovanom obchode.



Odvápňovací prostriedok

Na hlboké odvápnenie parnej žehličky.

Obsah: 4 fľaše × 25 ml.

Názov príslušenstva: TDZ1101

Číslo príslušenstva: 00311715



Čo robiť v prípade poruchy?

Porucha	Možná príčina	Riešenie
Žehlička sa nezahrieva.	Bola aktivovaná funkcia „SensorSteam“. Žehlička bola nastavená na pohotovostný režim.	Pre obnovenie činnosti uchopte žehličku za rukoväť.
Hneď ako sa použije funkcia parného rázu, zo žehliacej plochy kvapká voda.	Tlačili ste opakovane tlačidlo parného rázu (4) bez toho, aby ste vyčkali medzi jednotlivými stlačeniami najmenej päť sekúnd.	Medzi každým stlačením tlačidla parného rázu vyčkajte 5 sekúnd.
Prílišné odkvapkávanie či produkcia pary.	Nie je správne zaklopené tlačidlo „clean“ (9).	Žehličku držte mimo oblasti žehlenia. Stlačte niekoľkokrát tlačidlo „clean“.
Po prvom pripojení žehličky z nej uniká dym.	Môže to byť spôsobené lubrikáciou niektorých vnútorných častí.	Ide o celkom bežný jav, ktorý po niekoľkých minútach zmizne.
Z otvorov žehliacej plochy (10) vypadávajú nečistoty.	Z parnej komory vychádzajú stopy vodného kameňa.	Vykonajte čistiaci cyklus (pozrite kapitolu „Calc'nClean“).

Pokiaľ pokyny v predchádzajúcej tabuľke váš problém nevyriešia, spojte sa so zákazníckym servisom.

**BOSCH**

Stvorené pre život

Záručný list

firmy BSH domácí spotřebiče s.r.o.

2 rokyzáruka od výrobcu
na všetky spotrebiče

Dovozca: BSH domácí spotřebiče s.r.o.

Radlická 350

158 00 Praha 5

Výrobok:	Produktové číslo: E-Nr.
	Poradové číslo: FD
Dátum predaja, pečiatka, podpis	Dátum montáže, pečiatka, podpis

Predajca je povinný úplne a čitateľne vyplniť všetky požadované údaje v záručnom liste v deň predaja spotrebiča. Neoddeliteľnou súčasťou tohto záručného listu je daňový doklad o predaji výrobku.

Záručný list je dokladom práv spotrebiteľa v zmysle Občianskeho zákonníka. Je súčasťou výrobku s výrobným číslom uvedeným na prednej strane tohto záručného listu, zvlášť v prípadoch dlhších než zákonom daná záručná lehota je záručný list jedným z dokázateľných prostriedkov práv užívateľa. Je v záujme spotrebiteľa, aby si skontroloval správnosť a úplnosť všetkých uvedených údajov, ako i to, či dostal od predajcu záručný list so správnym označením pre uvedený druh výrobku.

Odporúča sa, aby výrobky montoval a uviedol do prevádzky autorizovaný servis, ktorý poskytuje záruku odbornej montáže, predvedenie a preskúšanie výrobku.

Montáž a inštalácia spotrebiča musí byť vykonaná v súlade s vyhláškou ÚBP SR č. 718/2002 Z. z. súvisiacich predpisov a noriem v platnom znení.

Pred montážou výrobku je nutné, aby boli splnené všetky podmienky pre pripojenie na inžinierske siete podľa platných noriem a podľa návodu na použitie.

Zápisy o uskutočnených opravách:

Dátum objed. opravy	Dátum dokončenia	Číslo oprav. listu	Stručný opis poruchy

Upozornenie pre predajcov

Predajca je povinný dať zákazníkovi platný doklad o predaji, kde bude uvedený dátum predaja a označenie spotrebiča, a súčasťou dokladu o kúpe tovaru je správne a úplne vyplnený záručný list v deň predaja výrobku. V prípade predpredajnej reklamácie je potrebné predložiť riadne vyplnený reklamačný protokol.

Záručné podmienky

- na výrobok sa poskytuje záručná lehota **24 mesiacov** odo dňa zakúpenia výrobku kupujúcim
- spotrebiteľ je oprávnený chybu vytknúť do šiestich mesiacov od jej zistenia, najneskôr však do uplynutia záručnej lehoty
- pri reklamácií je podmienkou predložiť platný daňový doklad o kúpe výrobku (napr. pokladničný blok, faktúru a pod.)
- ak je výrobok používaný na iný než výrobcom stanovený účel alebo je výrobok používaný v rámci predmetu obchodnej činnosti, poskytuje sa záručná lehota 6 mesiacov odo dňa zakúpenia, keďže spotrebiče sú určené výhradne na použitie v domácnosti
- za chybu výrobku sa nepovažuje jeho nadmerné opotrebovanie a z toho vyplývajúce absencie niektorých pôvodných vlastností, ktoré boli spôsobené napr. zanedbaním bežnej údržby, čistenia, nadmerným používaním výrobku
- záručná lehota neplynie počas obdobia, keď kupujúci nemôže užívať tovar pre jeho chyby, za ktoré zodpovedá predávajúci
- ak nebude zistená žiadna porucha, na ktorú sa vzťahuje bezplatná záručná oprava, alebo bude zistená porucha nezavinená výrobcom, hradí náklady spojené s vyslaním servisného technika osoba, ktorá uplatnila nárok na túto opravu
- záručné opravy vykonávajú autorizované servisné strediská podľa zoznamu uvedeného v tomto záručnom liste

Právo na bezplatnú opravu výrobku na náklady BSH domáci spotrebiče s.r.o., organizačná zložka Bratislava, zaniká, ak:

- je nečitateľný výrobný štítok alebo na výrobku chýba,
- údaje na doklade o predaji sa líšia od údajov uvedených na výrobnom štítku spotrebiča,
- výrobok bol namontovaný v rozpore s návodom na montáž, prípadne nebol dodržaný súlad s platnými STN alebo s návodom na obsluhu,
- výrobok bol neodborne namontovaný alebo nebol uvedený do prevádzky organizáciou oprávnenou v zmysle vyhlášky ÚBP SR č. 718/2002 Z. z., platí pre plynové spotrebiče a spotrebiče s elektrickým napájaním 400 V, ako i pre spotrebiče dodávané bez elektrického kábla, prípadne bez elektrickej koncovky,
- bola vykonaná konštruktívna zmena alebo zásah do výrobku neoprávnenou osobou,
- porucha na výrobku vznikla použitím neoriginálnych náhradných dielov alebo príslušenstva,
- ide o poškodenie: mechanické, nadmernou záťažou, v dôsledku vodného kameňa, neodborného zapojenia, živelnou pohromou, vonkajšími vplyvmi a pod.

Vyhlasenie o hygienickej neškodnosti výrobku

Všetky výrobky distribuované spoločnosťou BSH domáci spotrebiče s.r.o., organizačná zložka Bratislava, prichádzajúce do styku s potravinami **spĺňajú požiadavky** o hygienickej neškodnosti podľa **európskej normy EC 1935/2004**. Toto vyhlásenie sa vzťahuje na všetky výrobky prichádzajúce do styku s potravinami uvedené v aktuálnom cenníku BSH domáci spotrebiče s.r.o., organizačná zložka Bratislava.

Symbol uvedený na výrobku alebo jeho obale upozorňuje na to, že výrobok po skončení jeho životnosti nepatrí k bežnému domácejmu odpadu, ale ho treba odovzdať do špeciálnej zberne odpadu na recyklovanie elektrických alebo elektronických spotrebičov.

Vašou podporou správnej likvidácie pomáhate opäť získať cenné suroviny a chrániť tak životné prostredie. Ďalšie informácie o recyklovaní tohto výrobku získate na miestnom úrade, v zberni odpadu alebo v združení Envidom, ktoré zabezpečuje zber, prepravu, spracovanie, recykláciu a ekologické zneškodňovanie elektroodpadu v zmysle zákona.



Uistenie dovozcu o vydaní vyhlásenia o zhode

Vážený zákazník,

Podľa zákona č. 264/1999 Z. z. Vás uistujeme, že na všetky výrobky distribuované spoločnosťou BSH domáci spotrebiče s. r. o. našim obchodným partnerom, bolo vydané prehlásenie o zhode v zmysle zákona č. 264/1999 Z. z. a príslušných nariadení vlády. Toto uistenie dovozcu o vydaní prehlásenia o zhode sa vzťahuje na všetky výrobky vrátane plynových spotrebičov, ktoré sú obsiahnuté v aktuálnom cenníku firmy BSH domáci spotrebiče s. r. o.

Kontakt na servis domácich spotrebičov BOSCH

Dodávateľ:

BSH domácí spotřebiče s.r.o. – organizačná zložka Bratislava

BSH domácí spotřebiče s.r.o.
Radlická 350
158 00 Praha 5

Príjem opráv:

Tel.: +421 244 450 808
Email: **opravy@bshg.com**

Objednávky príslušenstva a náhradných dielov:

Tel.: +421 244 452 041
Email: **dily@bshg.com**

Zákaznícke poradenstvo:

Tel.: +421 244 452 041
Email: **bosch.spotrebice@bshg.com**

Aktuálne informácie o servise nájdete na internetových stránkach **www.bosch-home.com/sk**.

Tu máte možnosť si dojednať opravu pomocou online formulára.

