



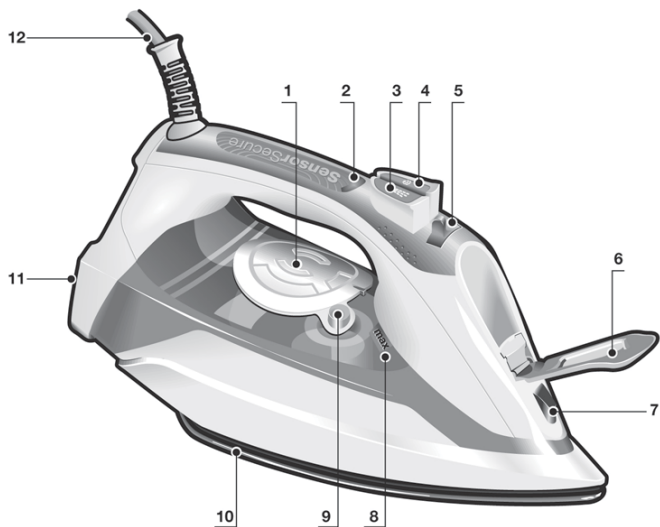
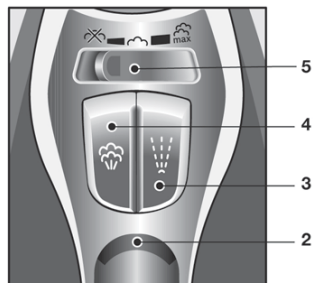
Napařovací žehlička
Sensixx'x DA70 EasyComfort
TDA70EASY



BOSCH

cz Návod k použití





Obsah


ČESKY

6

Děkujeme, že jste se rozhodli pro parní žehličku “Sensixx’x Da 70 EasyComfort” značky Bosch.

Návod k použití spotřebiče si před použitím pečlivě prostudujte a odložte k pozdějšímu nahlédnutí.

Všeobecné bezpečnostní pokyny

- Žehličku nenechávejte bez dozoru, je-li připojena k elektrické síti.
- Než naplníte spotřebič vodou nebo před tím, než vyprázdníte zbytky vody po použití spotřebiče, vytáhněte zástrčku ze zásuvky.
- Spotřebič používejte na stabilním povrchu a na stabilní povrch jej také odkládejte.
- Při odkládání žehličky do držáku se ujistěte, že povrch, na kterém je držák umístěn, je stabilní.
- Žehličku nepoužívejte, pokud vykazuje viditelné známky poškození, jestliže protéká nebo v případě, že spotřebič spadl. Než začnete spotřebič používat, je nezbytné jej nechat zkontrolovat v zákaznickém servisu.
- Uživatel nesmí vyměňovat napájecí kabel. Výměnu poškozeného napájecího kabelu smí provádět pouze zákaznický servis.
- Tento spotřebič smí používat děti starší 8 let, osoby s omezenými fyzickými, smyslovými nebo duševními schopnostmi nebo s nedostatečnými zkušenostmi a vědomostmi pouze pod dohledem osoby odpovědné za jejich bezpečnost nebo pokud byly předem poučeny o bezpečném použití spotřebiče a chápou související rizika. Děti si nesmějí hrát s tímto spotřebičem. Bez dozoru dospělé osoby nesmějí provádět čištění ani uživatelskou údržbu spotřebiče.
- Dejte pozor, aby byla žehlička a napájecí kabel během provozu a chladnutí mimo dosah dětí mladších 8 let.
- Tento spotřebič je určen výhradně pro domácí použití ve výškách do 2 000 m nad mořem.
- POZOR! Horký povrch.**
 Během používání se povrch může zahřívát.

Důležitá upozornění

- Tento spotřebič je určen výhradně pro domácí použití, komerční použití je vyloučeno.
- Spotřebič používejte jen k účelům dle určených, to znamená jako žehličku. Použití za jakýmkoliv jiným účelem je nepřipustné a nebezpečné. Výrobce neodpovídá za škody, které jsou zapříčiněny nevhodným a nesprávným používáním.
- Tento spotřebič dosahuje vysokých teplot a vytváří během provozu velké teplo. Nesprávným použitím může dojít k opaření nebo popálení.
 - Nikdy se nedotýkejte žehlicí plochy! Žehličku držte vždy za madlo.
 - Napájecí kabel nikdy nevěste přes stůl nebo žehlicí prkno, v opačném případě by spotřebič nebyl chráněn před spadnutím.
 - Kusy oblečení během žehlení nenoste na sobě!
 - Páru nikdy nesměřujte proti osobám nebo zvířatům!
- Napájecí kabel nesmí přijít do styku s ostrými rohy nebo horkou žehlicí plochou.
- Žehlička se nikdy nesmí odkládat vodorovně horkou žehlicí plochou dolů.
- Žehličku uchovávejte vždy ve vzpřímené poloze.
- Tento spotřebič musí být připojen k síti a používán v souladu s informacemi

nacházejícími se na typovém štítku.

- Tento spotřebič musí být připojen pouze na uzemněnou zásuvku. Pokud použijete prodlužovací kabel, dbejte na to, aby měl k dispozici dvupólovou zástrčku 16 A s uzemněním.
- Ve zvláštních podmínkách se může vyskytnout lehká nestabilita.
- Při plnění vodou spotřebič nikdy nepřidržujte pod vodovodním kohoutkem.
- Po každém použití nebo pokud se na spotřebiči vyskytne nějaká závada, vytáhněte síťovou zástrčku ze zásuvky.
- Zástrčku nevytahujte ze zásuvky za kabel.
- Žehličku ani parní generátor nikdy neponořujte do vody nebo do jiné kapaliny.
- Spotřebič nevystavujte povětrnostním vlivům (dešti, slunečnímu záření, mrazu apod.).

Rady pro likvidaci

Naše spotřebiče jsou dodávány v ekologickém obalu. Obal je vyroben z materiálů, které nepoškozují životní prostředí, proto by měl být předán k recyklaci místnímu středisku pro likvidaci odpadů. Více informací o likvidaci domácích spotřebičů si vyžádejte od místního úřadu nebo nejbližšího sběrného místa.



Tento spotřebič je označen v souladu s evropskou směrnicí 2012/19/ES o likvidaci elektrického a elektronického zařízení (o odpadních elektrických a elektronických

zařízeních - WEEE). Tato směrnice stanovuje rámcové podmínky pro odběr a recyklaci vysloužilých elektrických spotřebičů platné po celé EU.

Popis

1. „TempOK“- Ukazatel
2. „SensorSecure“- Ukazatel
3. Tlačítko pro postříkávání
4. Tlačítko parního rázu
5. Regulátor teploty
6. Kryt plnicího otvoru
7. Tryska
8. Značka pro maximální hladinu vody
9. „clean“- Tlačítko
10. Žehlicí plocha
11. Pata žehličky
12. Síťový kabel

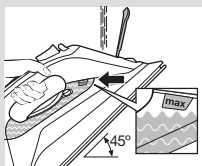
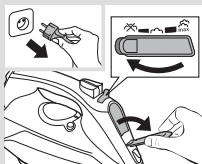
Použití vašeho spotřebiče




1. Plnění nádržky na vodu

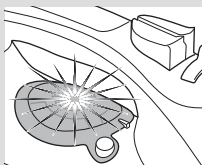
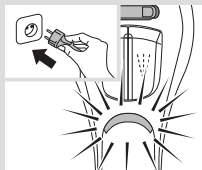
Spotřebič je určen k použití s běžnou vodou z vodovodu.

Důležité: Nepoužívejte aditiva! Přidáním jiných druhů tekutin, jako například parfému, octa, škrobu, kondenzované vody ze sušiček nebo z klimatizací či jiných chemikálií, může dojít k poškození spotřebiče. Jakékoliv poškození v důsledku nedodržení výše uvedených bodů bude mít za následek ztrátu záruky.



- 1 Odpojte žehličku z elektrické sítě.
- 2 Regulátor páry (5) nastavte do polohy  .
- 3 Otevřete kryt plnicího otvoru (6).
- 4 Naplňte nádržku na vodu. **Nikdy neplňte nádržku nad značku maximální naplně (8)!**
- 5 Zavřete kryt plnicího otvoru.

Tip: Abyste prodloužili optimální parní výkon, smíchejte vodu z vodovodu s destilovanou vodou v poměru 1:1. Pokud je voda z vodovodu ve vaší oblasti příliš tvrdá, smíchejte ji s destilovanou vodou v poměru 1:2.



2. Zahřívání

Ze žehlicí plochy (10) odstraňte etikety a ochranné fólie.

- 1 Zapojte žehličku do zásuvky.
- 2 Aktivuje se funkce „SensorSecure“ a rozblíká se příslušný ukazatel (2).
- 3 Ukazatel správné teploty „TempOK“ (1) se rozblíká, žehlička se tedy začne zahřívát. Jakmile je žehlička připravena k použití, ukazatel bude svítit nepřetržitě.



Program „i-Temp“

Tato technologie nastaví vhodnou teplotu pro všechny žehlitelné látky (Symboly). To zabrání poškození látek z důvodu volby špatné teploty.

Technologie „i-Temp“ není vhodná pro nežehlitelné látky (Symbol).

Prosím, dbejte údajů na etiketách anebo nejdříve přečhlete na zkoušku část oděvu, která není běžně vidět.



3. Funkce „SensorSecure“

Poté, co se žehlička zahřeje, funkce „SensorSecure“ vypne žehličku, když je ponechána v nečinnosti. Zvýší se díky ní bezpečnost a úspora energie.

- 1 Jakmile uchopíte rukojeť, žehlička se zahřeje. Ukazatel funkce „SensorSecure“ (2) bude svítit nepřetržitě.
- 2 Jakmile rukojeť pustíte, funkce „SensorSecure“ bude aktivována. Ukazatel funkce „SensorSecure“ (2) se rozblíká.

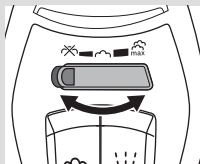
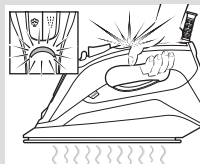
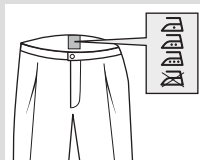


4. Nastavení páry

Regulátor páry (5) se používá k nastavení množství páry vytvářeného při žehlení.

Nastavení páry	Regulátor páry
Silný parní stupeň	
Střední parní stupeň	
Suché žehlení	

Tip: Vyzkoušejte žehlení látek, dokud jsou po praní ještě vlhké. Pára se tak vytváří více z látky než z žehličky.





5. Funkce parního rázu

Parní ráz lze použít k narovnání zmačkaných oděvů nebo k zažehlení ostrého záhybu nebo sádku.

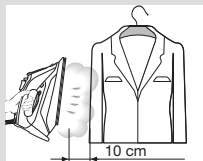
- 1 Stiskněte opakovaně tlačítko parního rázu (4) s nejméně pětivteřinovými intervaly.



6. Vertikální pára

Vertikální pára umožňuje žehlení zavěšených oděvů, záclon apod.

- 1 Pověste oděv na ramínko.
- 2 Postavte žehličku do svislé polohy ve vzdálenosti 10 cm od oděvu a stiskněte opakovaně tlačítko parního rázu (4) s nejméně pětivteřinovými intervaly.



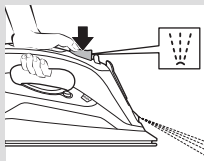
Důležité: Pokud ukazatel „SensorSecure“ (2) při žehlení ve vertikální poloze bliká, znamená to, že nedržíte madlo správně v ruce a žehlička se ochlazuje.



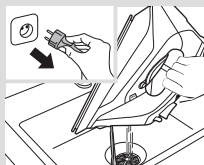
7. Sprej

Sprej lze použít k narovnání zmačkaných oděvů.

- 1 Při žehlení stiskněte tlačítko spreje (3) a voda bude stříkat ze sprejové trysky (7) na daný oděv.






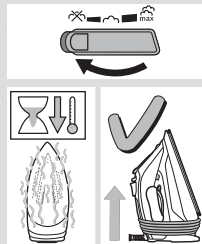
Tip: Nepoužívejte tuto funkci na hedvábné oděvy.



8. Po skončení žehlení

- 1 Odpojte žehličku z elektrické sítě.
- 2 Nádržku na vodu vyprázdněte.

- 3 Nastavte regulátor páry (5) několikrát z  na  a zpět (samočištění). Nastavte regulátor páry do polohy .
- 4 Postavte žehličku do svislé polohy na spodní hranu (11) a nechte ji vychladnout.
- 5 Síťový kabel (12) volně omotejte kolem spodní hrany žehličky. Skladujte žehličku pouze ve svislé poloze.



Tip: Pro chvilkové odložení žehličky můžete použít příslušenství „StoreProtect“ (viz kapitola „Příslušenství“).

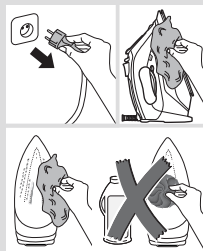


Čištění a údržba

Pozor! Nebezpečí popálení!

Před zahájením čištění nebo před jakoukoliv péčí o spotřebič vždy vytáhněte spotřebič ze zásuvky.

- 1 Pokud je žehlička pouze lehce znečištěná, vytáhněte síťový kabel ze zásuvky a nechte žehlicí plochu (10) zchladnout. Vlhkou utěrkou vyčistěte plášť žehličky a žehlicí plochu.
- 2 Aby zůstala žehlicí plocha hladká, vyhněte se kontaktu s ostrými kovovými předměty. Při čištění žehlicí plochy nikdy nepoužívejte drátěnky nebo chemikálie.



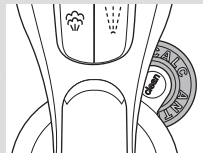
Odstraňování vodního kamene

A „self-clean“

Pokaždé, když používáte regulátor páry (5), samočištěcí systém „self-clean“ vyčistí mechanismus od usazenin vodního kamene.


B „anti-calc“

Zásobník „anti-calc“ je navržen tak, aby se snížilo množství vodního kamene vznikající během žehlení s párou.



C "Calc'n Clean"

Funkce „Calc'nClean“ pomáhá odstranit částičky vodního kamene z parní komory. Pokud je voda ve vaší oblasti příliš tvrdá, použijte tuto funkci přibližně každé 2 týdny.

- 1 Regulátor páry (5) nastavte do polohy . Vytáhněte síťovou zástrčku žehličky ze zásuvky.

Tip: Pro důkladné odvápnění doporučujeme používat odvápnovací prostředek (viz kapitola „Příslušenství“). Tento proces by se měl provádět každé 3 měsíce.

Pomocí odměry (25 ml) naplňte nádržku na vodu odvápnovacím prostředkem.

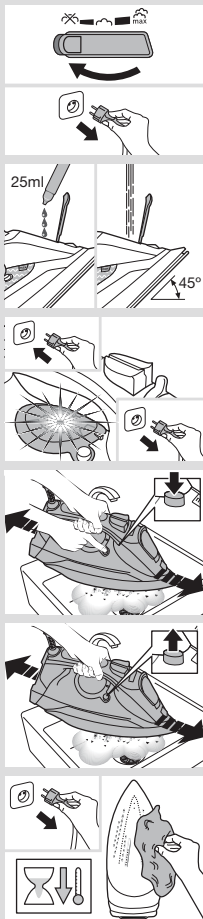
- 2 Naplňte nádržku na vodu po značku maximální náplně.

- 3 Zapojte žehličku do zásuvky.
- 4 Jakmile bude ukazatel „TempOK“ (1) svítit nepřetržitě, **žehličku odpojte ze zásuvky (velmi důležité!)**.

- 5 Držte žehličku nad umyvadlem.
- 6 Držte tlačítko „clean“ (9) a třeste žehličkou, dokud se z ní nevyparí přibližně jedna třetina objemu vody. Z žehličky vyteče **vařící voda spolu s párou** a případnými nečistotami či usazeninami.

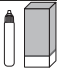

- 7 Poté stiskněte tlačítko „clean“ a po dobu několika vteřin zlehka žehličkou třeste.
- 8 Zopakujte krok 6 a 7.
- 9 Pozorně zkontrolujte, zda je nádržka na vodu prázdná (**velmi důležité!**).
- 10 Poté žehličku znovu zapojte do zásuvky, dokud se nevyparí zbytek vody.

- 11 Odpojte žehličku ze zásuvky a nechte žehlicí plochu vychladnout. Vyčistěte žehlicí plochu vlhkou utěrkou.




Příslušenství

Příslušenství lze dokoupit přes náš zákaznický servis.

	Odvápňovací prostředek		"StoreProtect"
Pro hluboké odvápnění parní žehličky. Obsah: 4 lahvičky x 25 ml		Umožňuje okamžité a bezpečné uložení žehličky i s horkou žehlicí plochou.	
Název dílu příslušenství: TDZ1101		Název dílu příslušenství: TDZ1750	
Kód příslušenství: 00311715		Kód příslušenství: 00575960	



Co dělat v případě poruchy?

Problém	Možná příčina	Řešení
Žehlička se nezahřívá.	Funkce „SensorSecure“ je nyní aktivována. Žehlička byla nastavena na pohotovostní režim.	Pro obnovení činnosti uchopte žehličku za rukojeť.
Jakmile je použita funkce parního rázu, ze žehlicí plochy kape voda.	Stiskli jste opakovaně tlačítko parního rázu (4), aniž byste vyčkali mezi jednotlivými stisknutími nejméně pět sekund.	Vyčkejte 5 sekund mezi každým stisknutím tlačítka parního rázu.
Nevychází žádná pára.	Regulátor páry (5) je nastaven do polohy  .	Nastavte regulátor páry na vyšší polohu.
Ukapávání či vyšší produkce páry.	Není správně zaklopené tlačítko „clean“ (9).	Žehličku držte mimo oblast žehlení. Stiskněte několikrát tlačítko „clean“.
Po prvním připojení žehličky z ní uniká kouř.	Může to být způsobeno mazáním některých vnitřních částí.	Jedná se o zcela běžný jev, který po několika minutách zmizí.
Z otvorů žehlicí plochy vypadávají nečistoty (10).	Z parní komory vycházejí stopy vodního kamene.	Proveďte čisticí cyklus (viz odstavec "Calc'nClean").

Pokud pokyny v předcházející tabulce váš problém nevyřeší, spojte se se zákaznickým servisem.

Záruční podmínky

společnosti BSH domácí spotřebiče s.r.o.

1. Záruka

Na tento výrobek je v souladu § 2113 a násl. zákona č. 89/2012 Sb., občanský zákoník, in platném znění, poskytována **záruka za jakost 24 měsíců** (dále jen „záruka“), která běží zpravidla od odevzdání výrobku zákazníkovi. Pokud byla sjednána delší záruka, řídí se tato speciálními pravidly.

Záruka 24 měsíců je poskytována pouze zákazníkovi spotřebiteli a jen na výrobek **k běžnému užívání v domácnosti**. Zákazníkovi podnikateli nebo jiné právnické osobě je poskytnuta 24 měsíční záruka za předpokladu, že se koupě netýká jeho podnikatelské činnosti (např. prádelna, ubytovací služby, restaurační zařízení apod.), způsob užívání je obdobný užívání v domácnosti a výrobek není prokazatelně přetěžován (kumulativně); v ostatních případech je poskytována záruka v délce 6 měsíců. Společnost BSH domácí spotřebiče s.r.o. si vyhrazuje právo omezit plnění záruky nad rámec 6 měsíců v případě, že bude zjevné, že spotřebič není provozován v souladu s výše uvedenými podmínkami.

2. Pořizovací doklad a záruční list

Základním průkazem práv zákazníka je **pořizovací doklad** (paragon, faktura, leasingová smlouva apod.). Pokud byl při prodeji vydán **záruční list**, je tento součástí výrobku s výrobním číslem uvedeným na přední straně tohoto záručního listu. Nedílnou součástí záručního listu je pořizovací doklad. Zákazník si ve vlastním zájmu pořizovací doklad i záruční list pečlivě uschová.

Bezplatný záruční servis je možno poskytnout jen v případě předložení pořizovacího dokladu nebo v případě prodloužené záruky i vyplněného záručního listu a vystaveného certifikátu, pokud byl vydán. Záruční list vyplňuje prodejce a je v zájmu zákazníka zkontrolovat správnost a úplnost uvedených údajů. Záruční list je platný pouze v originálu, na kopie nebude brán zřetel.

3. Uplatnění záruky

Zákazník má v rámci poskytnuté záruky právo na bezplatné, včasné a řádné odstranění reklamované vady výrobku, a to opravou, popřípadě – není-li to vzhledem k povaze (zn. příčině i projevu) vady neúměrné – právo na výměnu výrobku nebo jeho vadné součásti. Za zákonem stanovených podmínek může být poskytnuta sleva na výrobku anebo může být výrobek vrácen.

Záruční oprava se vztahuje výhradně na vady, které vzniknou průkazně v době platné záruky. Takto vzniklé vady je oprávněn odstranit pouze **autorizovaný servis**. Uplatnit záruku může zákazník u autorizovaného servisu nebo v prodejně, kde byl výrobek zakoupen, a to bez zbytečného odkladu, nejpozději však do konce záruční doby. Zvolí-li zákazník jiný, než nejbližší autorizovaný servis, bude na něm, aby nesl v souvislosti s tím zvýšené náklady.

Autorizovaný servis posoudí oprávněnost reklamace a podle povahy vady výrobku rozhodne o způsobu řešení reklamace.

Seznam autorizovaných servisů je k dispozici na www.bosch-home.com/cz.

Doba, po kterou zákazník nemůže výrobek z důvodu vady používat, se do záruční doby nepočítá. O tuto dobu se záruční doba prodlužuje. Při výměně se **běh záruční doby** neobnovuje. Při opravě nedochází k běhu nové záruční doby týkající se opravené součásti či součástíky.

Po provedení záruční opravy je autorizovaný servis povinen vydat zákazníkovi čitelnou kopii opravního listu. **Opravní list** slouží k prokazování práv zákazníka, proto je ve vlastním zájmu zákazníka před podpisem opravního listu zkontrolovat jeho obsah a kopii opravního listu pečlivě uschová.

Zákazník je povinen poskytnout autorizovanému servisu **součinnost** k ověření existence reklamované vady a k jejímu odstranění (včetně odpovídajícího potřebného vyzkoušení nebo demontáže výrobku).

Při uplatnění reklamace předá zákazník **výrobek čistý** v souladu s hygienickými předpisy nebo obecnými hygienickými zásadami včetně všech jeho součástí a příslušenství, umožňujících takové ověření a odstranění vady. V případě, že výrobek nedodá kompletní a je-li kompletnost výrobku nezbytná k zjištění existence reklamované vady a/nebo k jejímu odstranění, běh lhůty k vyřízení reklamace začíná až dodáním chybějících součástí.

4. Neoprávněnost reklamace

Reklamacie není oprávněná v případech, vznikla-li závada nebo poškození:

- prokazatelně nesprávným užíváním výrobku (např. v rozporu s návodem, s pokyny uvedenými na obalu výrobku či v záručním listě, užíváním v rozporu s obecně známými pravidly užívání předmětného výrobku, provozem při nesprávném napájecím napětí, připojování na nedovolené zdroje proudu, užíváním zboží v nevhodných podmínkách – vlhko, prašnost, extrémní tvrdost vody apod.) anebo jiným nesprávným jednáním uživatele (např. neodbornou instalací či zapojením);
- prokazatelně nedovolenými zásahy do přístroje (konstrukční nebo jiná úprava, neodborná montáž), živelnou katastrofou nebo mechanickým poškozením výrobku;
- nese-li předložený záruční list zjevné známky provedených změn údajů nebo je-li na výrobku odlišné výrobní číslo od toho, jež je uvedeno v záručním listě;
- u estetických komponentů, nezajišťujících funkčnost výrobku z důvodu:
 - transportního poškození nebo přemísťováním (poškrábání, promáčknutí, praskliny, rozbitá skla a police apod.)
 - nefunkčních estetických komponentů jako jsou madla, skla, ovládací spínače apod., které jsou důsledkem běžného opotřebení
 - změny barvy plastových komponentů (jedná se o běžný fyzikálně chemický jev po čase používání)
 - vady spotřebních materiálů, u kterých je doba životnosti daná charakterem součástky (žárovky, vodní filtry, vzduchové, prachové filtry, uhlíkové filtry všeho druhu, akumulátory, baterie, apod.)
 - vady příslušenství a volitelné vybavy, způsobené nevhodnou manipulací nebo nepřiměřeným zacházením

Ze záručních oprav jsou vyloučeny případy běžné údržby nebo čištění, instalace, programování, kontroly parametrů výrobku.

5. Náhradní díly

Záruka na samostatně prodané náhradní díly výrobku je poskytována v délce 6 měsíců, a to za předpokladu jeho odborné instalace.

6. Pozáruční servis

V případě placené pozáruční opravy provedené autorizovaným servisem se poskytuje záruka v délce 24 měsíců.

7. Rozšířená záruka nad rámec zákona

U spotřebičů (pračky, myčky) sériové vybavených systémem Aqua-Stop (patent BSH) je výrobcem poskytnuta záruka na škody způsobené chybou tohoto systému. Na tyto škody je zákazníkovi spotřebiteli poskytnuta náhrada, a to po celou dobu životnosti spotřebiče. Vyloučena je náhrada škody v případě, kdy nebyl spotřebič zapojen do elektrického obvodu pod proudem.

8. Upozornění pro prodejce

Prodejce je povinen vyplnit správně a úplně záruční list v den prodeje výrobku. Při případné předprodejní reklamaci je třeba předložit řádně vyplněný reklamační protokol a pořizovací doklad (fakturu).

9. Ochrana osobních údajů

Osobní údaje zákazníka kupujícího budou použity výhradně k účelům pro zpracování objednávek a k případnému vyřízení záruky v souladu se zák. č. 101/2000 Sb., o ochraně osobních údajů.

10. Prohlášení o hygienické nezávadnosti výrobků

Všechny výrobky distribuované společností BSH domácí spotřebiče s.r.o. a přicházející do styku s potravinami splňují požadavky o hygienické nezávadnosti dle zákona č.258/2000 Sb., vyhlášky 38/2001 Sb. Toto prohlášení se vztahuje na všechny výrobky přicházející do styku s potravinami uvedené v aktuálním ceníku společnosti BSH domácí spotřebiče s.r.o.

Ujištění dovozce o vydání prohlášení o shodě

Vážený zákazníku,

dle § 13, odst.5 zákona č.22/1997 Sb. Vás ujišťujeme, že na všechny výrobky distribuované společností BSH domácí spotřebiče s.r.o. našim obchodním partnerem bylo vydáno prohlášení o shodě ve smyslu zákona č. 22/1997 Sb a nařízení vlády č. 17/2003 Sb., 616/2006 Sb. a 22/2003 Sb. a příslušných nařízení vlády. Toto ujištění dovozce o vydání prohlášení o shodě se vztahuje na všechny výrobky včetně plynových spotřebičů, které jsou obsaženy v aktuálním ceníku firmy BSH domácí spotřebiče s.r.o.

B/S/H/

Kontakt na servis domácích spotřebičů BOSCH

BSH domácí spotřebiče s.r.o.
Radlická 350
158 00 Praha 5

Příjem oprav
Tel.: +420 251 095 546
Email: opravy@bshg.com

Objednávky příslušenství a náhradních dílů
Tel.: +420 251 095 556
Email: dily@bshg.com

Zákaznické poradenství
Tel.: +420 251 095 555
Email: bosch.spotrebice@bshg.com

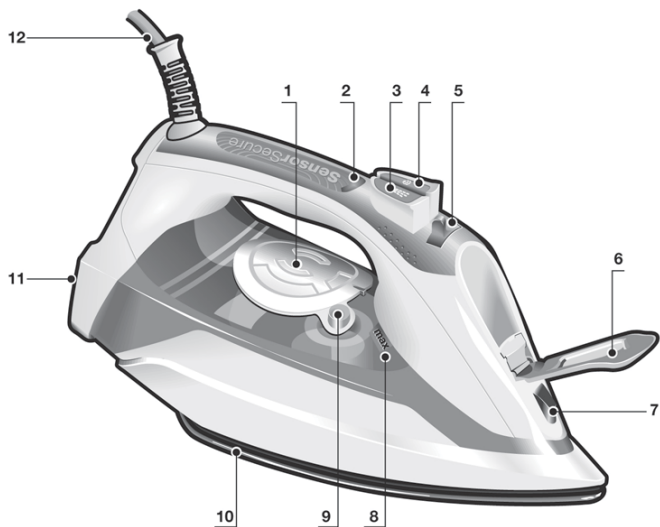
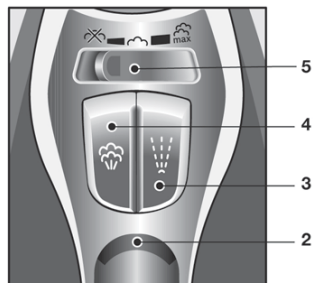
Aktuální informace o servisu naleznete na internetových stránkách www.bosch-home.com/cz.
Zde máte možnost sjednat opravu pomocí online formuláře.



Naparovacia žehlička
Sensixx'x DA70 EasyComfort
TDA70EASY



BOSCH



Obsah


SLOVENSKY

6

Ďakujeme, že ste sa rozhodli pre parnú žehličku „Sensixx“x Da 70 EasyComfort“ značky Bosch.

Návod na použitie spotrebiča si pred použitím pozorne preštudujte a odložte na neskoršie nahliadnutie.

Všeobecné bezpečnostné pokyny

- Žehličku nenechávajte bez dozoru, ak je pripojená k elektrickej sieti.
- Skôr, ako naplníte spotrebič vodou alebo pred tým, ako vyprázdníte zvyšky vody po použití spotrebiča, vytiahnite zástrčku zo zásuvky.
- Spotrebič používajte na stabilnom povrchu a na stabilný povrch ho tiež odkladajte.
- Pri odkladaní žehličky do držiaka sa uistite, že povrch, na ktorom je držiak umiestnený, je stabilný.
- Žehličku nepoužívajte, pokiaľ vykazuje viditeľné známky poškodenia, ak preteká alebo v prípade, že spotrebič spadol. Skôr, ako začnete spotrebič používať, je nevyhnutné ho nechať skontrolovať v zákazníckom servise.
- Používateľ nesmie vymieňať napájací kábel. Zámenu poškodeného napájacieho kábla smie vykonávať iba zákaznícky servis.
- Tento spotrebič smú používať deti staršie ako 8 rokov, osoby s obmedzenými fyzickými, zmyslovými alebo duševnými schopnosťami alebo nedostatočnými skúsenosťami a vedomosťami iba pod dohľadom osoby zodpovednej za ich bezpečnosť alebo pokiaľ boli vopred poučené o bezpečnom použití spotrebiča a chápu súvisiace riziká. Deti sa nesmú hrať s týmto spotrebičom. Bez dozoru dospelšej osoby nesmú vykonávať čistenie ani používateľskú údržbu.
- Dajte pozor, aby bola žehlička a napájací kábel počas prevádzky a chladnutia mimo dosahu detí mladších ako 8 rokov.
- POZOR! Horúci povrch.**
 Počas používania sa povrch môže zahrievať.

Dôležité upozornenia

- Tento spotrebič je určený výhradne na domáce použitie, komerčné použitie je vylúčené.
- Spotrebič používajte len na účely podľa určenia, to znamená ako žehličku. Použitie na akýkoľvek iný účel je neprípustné a nebezpečné. Výrobca nezodpovedá za škody, ktoré sú zapríčinené nevhodným a nesprávnym používaním.
- Tento spotrebič dosahuje vysoké teploty a vytvára počas prevádzky veľké teplo. Nesprávnym použitím môže dôjsť k opareniu alebo popáleniu.
 - Nikdy sa nedotýkajte žehliacej plochy! Žehličku držte vždy za držadlo.
 - Napájací kábel nikdy nevešajte cez stôl alebo žehliacu dosku, v opačnom prípade by spotrebič nebol chránený pred spadnutím.
 - Kusy oblečenia počas žehlenia nenoste na sebe!
 - Paru nikdy nesmerujte proti osobám alebo zvieratám!
- Napájací kábel nesmie prísť do styku so ostrými rohmi alebo horúcou žehliacou plochou.
- Žehlička sa nikdy nesmie odkladať vodorovne horúcou žehliacou plochou dole.
- Žehličku uchovávajte vždy vo vzpriamenej polohe.
- Tento spotrebič musí byť pripojený do elektriny a používaný v súlade s informáciami nachádzajúcimi sa na výrobnom štítku.

- Tento spotrebič musí byť pripojený len na uzemnenú zásuvku. Ak použijete predlžovací kábel, dbajte na to, aby mal k dispozícii dvoj pólovú zástrčku 16 A s uzemnením.
- Vo výnimočných podmienkach sa môže vyskytnúť ľahká nestabilita.
- Pri plnení vodou spotrebič nikdy nepridržujte pod vodovodným kohútikom.
- Po každom použití alebo ak sa na spotrebiči vyskytne nejaká porucha, vyťahnite sieťovú zástrčku zo zásuvky.
- Zástrčku nevyťahujte zo zásuvky za kábel.
- Žehličku ani parný generátor nikdy neponárajte do vody alebo do inej kvapaliny.
- Spotrebič nevystavujte poveternostným vplyvom (dažďu, slnečnému žiareniu, mrazu a pod.).

Rady pre likvidáciu

Naše spotrebiča sa dodávajú v ekologickom obale. Obal je vyrobený z materiálov, ktoré nepoškodujú životné prostredie, preto by sa mal odovzdať na recykláciu miestnemu stredisku na likvidáciu odpadu. Viac informácií o likvidácii domácich spotrebičov si vyžiadajte od miestneho úradu alebo najbližšieho zberného miesta.



Tento spotrebič je označený v súlade s európskou smernicou 2012/19/ES o likvidácii elektrického a elektronického zariadenia (o odpadových elektrických a elektronických zariadeniach – WEEE).

Táto smernica stanovuje rámcové podmienky pre odber a recykláciu starých elektrických spotrebičov platné pre celú EÚ.

Popis

1. „TempOK“ – Ukazovateľ
2. „SensorSecure“ – Ukazovateľ
3. Tlačidlo na postrekovanie
4. Tlačidlo parného rázu
5. Regulátor teploty
6. Kryt plniaceho otvoru
7. Dýza
8. Značka maximálnej hladiny vody
9. „clean“ – Tlačidlo
10. Žehliaca plocha
11. Päta žehličky
12. Sieťový kábel

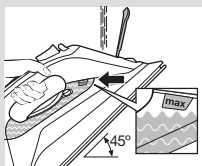
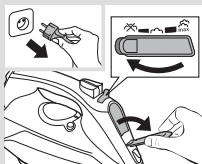
Použitie vášho spotrebiča




1. Plnenie nádrčky na vodu

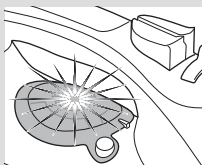
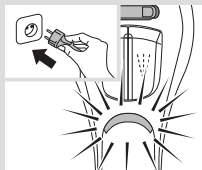
Spotrebič je určený na použitie s bežnou vodou z vodovodu.

Dôležité: Nepoužívajte prísady! Pridaním iných druhov tekutín, ako napríklad parfumu, octu, škrobu, kondenzovanej vody zo sušičiek alebo z klimatizácií, či iných chemikálií môže dôjsť k poškodeniu spotrebiča. Akékoľvek poškodenie v dôsledku nedodržania vyššie uvedených bodov bude mať za následok stratu záruky.



- 1 Odpojte žehličku z elektrickej siete.
- 2 Regulátor pary (5) nastavte do polohy .
- 3 Otvorte kryt plniaceho otvoru (6).
- 4 Naplňte nádrčku na vodu. **Nikdy neplňte nádrčku nad značku maximálnej náplne (8)!**
- 5 Zatvorte kryt plniaceho otvoru.

Tip: Aby ste predĺžili optimálny parný výkon, zmiešajte vodu z vodovodu s destilovanou vodou v pomere 1:1. Ak je voda z vodovodu vo vašej oblasti príliš tvrdá, zmiešajte ju s destilovanou vodou v pomere 1:2.



2. Zahrievanie

Zo žehliacej plochy (10) odstráňte etikety a ochranné fólie.

- 1 Zapojte žehličku do zásuvky.
- 2 Aktivuje sa funkcia „SensorSecure“, rozblika sa príslušný ukazovateľ (2).
- 3 Ukazovateľ správnej teploty „TempOK“ (1) sa rozblika, žehlička sa teda začne zahrievať. Hneď ako je žehlička pripravená na použitie, ukazovateľ bude svietiť nepretržite.

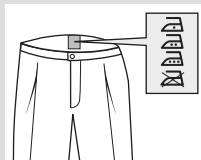


Program „i-Temp“

Táto technológia nastaví vhodnú teplotu pre všetky žehliteľné látky (symboly). To zabráni poškodeniu látok z dôvodu voľby zlej teploty.

Technológia „i-Temp“ nie je vhodná na nežehliteľné látky (Symbol).

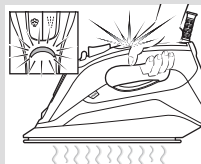
Prosím, dbajte na údaje na etiketách alebo najskôr prežehlite na skúšku časť odevu, ktorá nie je bežne vidieť.



3. „Funkcia „SensorSecure“

Potom, čo sa žehlička zahreje, funkcia „SensorSecure“ vypne žehličku, keď je ponechaná v nečinnosti, zvýši sa vďaka nej bezpečnosť a úspora energie.

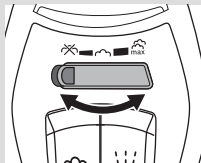
- 1 Hneď ako uchopíte držadlo, žehlička sa zahreje. Ukazovateľ funkcie „SensorSecure“ (2) bude svietiť nepretržite.
- 2 Hneď ako držadlo pustíte, funkcia „SensorSecure“ bude aktivovaná. Ukazovateľ funkcie „SensorSecure“ (2) sa rozblíka.



4. Nastavenie pary

Regulátor pary (5) sa používa na nastavenie množstva pary vytváraného pri žehlení.

Nastavenie pary	Regulátor pary
Silný parný stupeň	
Stredný parný stupeň	
Suché žehlenie	



Tip: Vyskúšajte žehlenie látok, kým sú po praní ešte vlhké. Para sa tak vytvára viac z látky ako zo žehličky.



5. Funkcia parného rázu

Parný ráz je možné použiť na narovnanie pokrčených odevov alebo na zažehlenie ostrého záhybu alebo sámika.

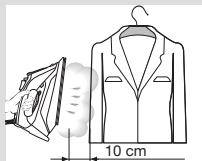
- 1 Stlačte opakovane tlačidlo parného rázu (4) s najmenej päťsekundovými intervalmi.



6. Vertikálna para

Vertikálna para umožňuje žehlenie zavesených odevov, záclon apod.

- 1 Zaveste odev na ramienko.
- 2 Postavte žehličku do zvislej polohy vo vzdialenosti 10 cm a stlačte opakovane tlačidlo parného rázu (4) s najmenej päťsekundovými intervalmi.



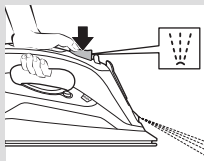
Dôležité: Pokiaľ ukazovateľ „SensorSecure“ (2) pri žehlení vo vertikálnej polohe bliká, znamená to, že nedržíte držiadlo správne v ruke a žehlička sa ochladzuje.



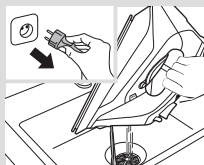
7. Sprej

Sprej je možné použiť na narovnanie pokrčených odevov.

- 1 Pri žehlení stlačte tlačidlo spreja (3) a voda bude striekať zo sprejovej trysky (7) na daný odev.



Tip: Nepoužívajte túto funkciu na hodvábne odevy.

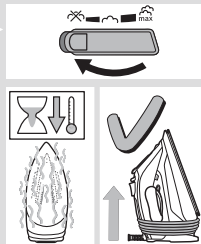


8. Po skončení žehlenia

- 1 Odpojte žehličku z elektrickej siete.
- 2 Nádžku na vodu vyprázdňte.

- 3 Nastavte regulátor pary (5) niekoľkokrát z ~~max~~ na ~~max~~ a späť (samočistenie). Nastavte regulátor pary do polohy ~~max~~.
- 4 Postavte žehličku do zvislej polohy na spodnú hranu (11) a nechajte ju vychladnúť.
- 5 Sieťový kábel (12) voľne omotajte okolo spodnej hrany žehličky. Skladujte žehličku iba vo zvislej polohe.

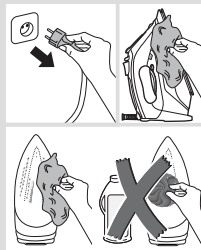
Tip: Na chvíľkové odloženie žehličky môžete použiť príslušenstvo „StoreProtect“ (pozri kapitola „Príslušenstvo“).



Čistenie a údržba

⚠ Pozor! Nebezpečenstvo popálenia!
Pred čistením alebo pred akoukoľvek starostlivosťou o spotrebič vždy vyťahnite spotrebič zo zásuvky.

- 1 Ak je žehlička len ľahko znečistená, vyťahnite sieťový kábel zo zásuvky a nechajte žehliacu plochu (10) vychladnúť. Vlhkou utierkou vyčistite plášť žehličky a žehliacu plochu.
- 2 Aby zostala žehliaca plocha hladká, vyhnite sa kontaktu s ostrými kovovými predmetmi. Pri čistení žehliacej plochy nikdy nepoužívajte drôtenky alebo chemikálie.



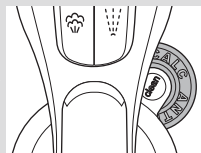
AntiCalc Odstraňovanie vodného kameňa

A „self-clean“

Zakaždým, keď používate regulátor pary (5), samočistiaci systém „self-clean“ vyčistí mechanizmus od usadenín vodného kameňa.

B „anti-calc“

Zásobník „anti-calc“ je navrhnutý tak, aby sa znížilo množstvo vodného kameňa vzniknutého počas žehlenia s parou.



C "Calc'n Clean"

Funkcia „Calc'nClean“ pomáha odstrániť čiaštočky vodného kameňa z parnej komory. Ak je voda vo vašej oblasti príliš tvrdá, používajte túto funkciu približne každé 2 týždne.

- 1 Regulátor pary (5) nastavte do polohy ☺. Vytiahnite sieťovú zástrčku žehličky.

Tip: Na dôkladné odvápnenie odporúčame používať prostriedok na odvápnenie (pozri kapitola „Príslušenstvo“). Tento proces by sa mal vykonávať každé 3 mesiace.

Pomocou odmerky (25 ml) naplňte nádržku na vodu prostriedkom na odvápnenie.

- 2 Naplňte nádržku na vodu po značku maximálnej náplne.

- 3 Zapojte žehličku do zásuvky.

- 4 Hneď ako ukazovateľ „TempOK“ (1) bude svietiť nepretržite, **žehličku odpojte zo zásuvky (veľmi dôležité!).**

- 5 Držte žehličku nad umývadlom.

- 6 Stlačte tlačidlo „clean“ (9) a traste žehličkou, až kým sa z nej nevyparí približne jedna tretina objemu vody. Zo žehličky vytečie vriaca voda spolu s parou a prípadnými nečistotami či usadeninami.

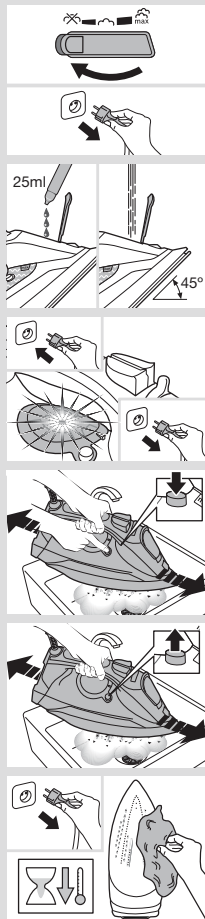
- 7 Potom stlačte tlačidlo „clean“ a po dobu niekoľkých sekúnd zľahka žehličkou traste.

- 8 Zopakujte krok 6 a 7.

- 9 Pozorne skontrolujte, či je nádržka na vodu prázdna (**veľmi dôležité!**).

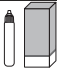

- 10 Potom žehličku znova zapojte do zásuvky, kým sa nevyparí zvyšok vody.

- 11 Odpojte žehličku zo zásuvky a nechajte žehliacu plochu vychladnúť. Vyčistite žehliacu plochu vlhkou utierkou.




Príslušenstvo

Príslušenstvo je možné dokúpiť prostredníctvom nášho zákazníckeho servisu.

	Prostriedok na odvápnenie		“StoreProtect”
Na hlboké odvápnenie parnej žehličky. Obsah: 4 fľaštičky x 25 ml		Umožňuje okamžité a bezpečné uloženie žehličky aj s horúcou žehliacou plochou.	
Názov dielu príslušenstva: TDZ1101		Názov dielu príslušenstva: TDZ1750	
Kód príslušenstva: 00311715		Kód príslušenstva: 00575960	



Čo robiť v prípade poruchy?

Problém	Možná príčina	Riešenie
Žehlička sa nezahrieva.	Funkcia „SensorSecure“ je teraz aktivovaná. Žehlička bola nastavená na pohotovostný režim.	Na obnovenie činnosti uchopte žehličku za držadlo.
Hneď ako je použitá funkcia parného rázu, zo žehliacej plochy kvapká voda.	Stlačili ste opakovane tlačidlo parného rázu (4) bez toho, aby ste vyčkali medzi jednotlivým stlačením najmenej päť sekúnd.	Vyčkajte 5 sekúnd medzi každým stlačením tlačidla parného rázu.
Nevychádza žiadna para.	Regulátor pary (5) je nastavený do polohy  .	Nastavte regulátor pary na vyššiu polohu.
Prílišné odkvapkávanie či produkcia pary.	Nie je správne zaklopené tlačidlo „clean“ (9).	Žehličku držte mimo oblasť žehlenia. Stlačte niekoľkokrát tlačidlo „clean“.
Po prvom pripojení žehličky z nej uniká dym.	Môže to byť spôsobené mazaním niektorých vnútorných častí.	Jedná sa o úplne bežný jav, ktorý po niekoľkých minútach zmizne.
Z otvorov žehliacej plochy vypadávajú nečistoty (10).	Z parnej komory vychádzajú stopy vodného kameňa.	Spustíte čistiaci cyklus (viz kapitola „Calc'n Clean“).

Ak pokyny v predchádzajúcej tabuľke váš problém nevyriešia, spojte sa so zákazníckym servisom.

**BOSCH**

Stvorené pre život

Záručný list

firmy BSH domácí spotřebiče s.r.o.

2 rokyzáruka od výrobcu
na všetky spotrebiče

Dovozca: BSH domácí spotřebiče s.r.o.

Radlická 350

158 00 Praha 5

Výrobok:	Produktové číslo: E-Nr.
	Poradové číslo: FD
Dátum predaja, pečiatka, podpis	Dátum montáže, pečiatka, podpis

Predajca je povinný úplne a čitateľne vyplniť všetky požadované údaje v záručnom liste v deň predaja spotrebiča. Neoddeliteľnou súčasťou tohto záručného listu je daňový doklad o predaji výrobku.

Záručný list je dokladom práv spotrebiteľa v zmysle Občianskeho zákonníka. Je súčasťou výrobku s výrobným číslom uvedeným na prednej strane tohto záručného listu, zvlášť v prípadoch dlhších než zákonom daná záručná lehota je záručný list jedným z dokázateľných prostriedkov práv užívateľa. Je v záujme spotrebiteľa, aby si skontroloval správnosť a úplnosť všetkých uvedených údajov, ako i to, či dostal od predajcu záručný list so správnym označením pre uvedený druh výrobku.

Odporúča sa, aby výrobky montoval a uviedol do prevádzky autorizovaný servis, ktorý poskytuje záruku odbornej montáže, predvedenie a preskúšanie výrobku.

Montáž a inštalácia spotrebiča musí byť vykonaná v súlade s vyhláškou ÚBP SR č. 718/2002 Z. z. súvisiacich predpisov a noriem v platnom znení.

Pred montážou výrobku je nutné, aby boli splnené všetky podmienky pre pripojenie na inžinierske siete podľa platných noriem a podľa návodu na použitie.

Zápisy o uskutočnených opravách:

Dátum objed. opravy	Dátum dokončenia	Číslo oprav. listu	Stručný opis poruchy

Upozornenie pre predajcov

Predajca je povinný dať zákazníkovi platný doklad o predaji, kde bude uvedený dátum predaja a označenie spotrebiča, a súčasťou dokladu o kúpe tovaru je správne a úplne vyplnený záručný list v deň predaja výrobku. V prípade predpredajnej reklamácie je potrebné predložiť riadne vyplnený reklamačný protokol.

Záručné podmienky

- na výrobok sa poskytuje záručná lehota **24 mesiacov** odo dňa zakúpenia výrobku kupujúcim
- spotrebiteľ je oprávnený chybu vytknúť do šiestich mesiacov od jej zistenia, najneskôr však do uplynutia záručnej lehoty
- pri reklamácií je podmienkou predložiť platný daňový doklad o kúpe výrobku (napr. pokladničný blok, faktúru a pod.)
- ak je výrobok používaný na iný než výrobcom stanovený účel alebo je výrobok používaný v rámci predmetu obchodnej činnosti, poskytuje sa záručná lehota 6 mesiacov odo dňa zakúpenia, keďže spotrebiče sú určené výhradne na použitie v domácnosti
- za chybu výrobku sa nepovažuje jeho nadmerné opotrebovanie a z toho vyplývajúce absencie niektorých pôvodných vlastností, ktoré boli spôsobené napr. zanedbaním bežnej údržby, čistenia, nadmerným používaním výrobku
- záručná lehota neplatí počas obdobia, keď kupujúci nemôže užívať tovar pre jeho chyby, za ktoré zodpovedá predávajúci
- ak nebude zistená žiadna porucha, na ktorú sa vzťahuje bezplatná záručná oprava, alebo bude zistená porucha nezavinená výrobcom, hradí náklady spojené s vyslaním servisného technika osoba, ktorá uplatnila nárok na túto opravu
- záručné opravy vykonávajú autorizované servisné strediská podľa zoznamu uvedeného v tomto záručnom liste

Právo na bezplatnú opravu výrobku na náklady BSH domáci spotrebiče s.r.o., organizačná zložka Bratislava, zaniká, ak:

- je nečitateľný výrobný štítok alebo na výrobku chýba,
- údaje na doklade o predaji sa líšia od údajov uvedených na výrobnom štítku spotrebiča,
- výrobok bol namontovaný v rozpore s návodom na montáž, prípadne nebol dodržaný súlad s platnými STN alebo s návodom na obsluhu,
- výrobok bol neodborne namontovaný alebo nebol uvedený do prevádzky organizáciou oprávnenou v zmysle vyhlášky ÚBP SR č. 718/2002 Z. z., platí pre plynové spotrebiče a spotrebiče s elektrickým napájaním 400 V, ako i pre spotrebiče dodávané bez elektrického kábla, prípadne bez elektrickej koncovky,
- bola vykonaná konštrukčná zmena alebo zásah do výrobku neoprávnenou osobou,
- porucha na výrobku vznikla použitím neoriginálnych náhradných dielov alebo príslušenstva,
- ide o poškodenie: mechanické, nadmernou záťažou, v dôsledku vodného kameňa, neodborného zapojenia, živelnou pohromou, vonkajšími vplyvmi a pod.

Vyhlásenie o hygienickej neškodnosti výrobku

Všetky výrobky distribuované spoločnosťou BSH domáci spotrebiče s.r.o., organizačná zložka Bratislava, prichádzajúce do styku s potravinami **spĺňajú požiadavky** o hygienickej neškodnosti podľa **európskej normy EC 1935/2004**. Toto vyhlásenie sa vzťahuje na všetky výrobky prichádzajúce do styku s potravinami uvedené v aktuálnom cenníku BSH domáci spotrebiče s.r.o., organizačná zložka Bratislava.

Symbol uvedený na výrobku alebo jeho obale upozorňuje na to, že výrobok po skončení jeho životnosti nepatrí k bežnému domácejmu odpadu, ale ho treba odovzdať do špeciálnej zberne odpadu na recyklovanie elektrických alebo elektronických spotrebičov. Vašou podporou správnej likvidácie pomáhate opäť získať cenné suroviny a chrániť tak životné prostredie. Ďalšie informácie o recyklovaní tohto výrobku získate na miestnom úrade, v zberni odpadu alebo v združení Envidom, ktoré zabezpečuje zber, prepravu, spracovanie, recykláciu a ekologické zneškodňovanie elektroodpadu v zmysle zákona.



Uistenie dovozcu o vydaní vyhlásenia o zhode

Vážený zákazník,

Podľa zákona č. 264/1999 Z. z. Vás uistujeme, že na všetky výrobky distribuované spoločnosťou BSH domáci spotrebiče s. r. o. našim obchodným partnerom, bolo vydané prehlásenie o zhode v zmysle zákona č. 264/1999 Z. z. a príslušných nariadení vlády. Toto uistenie dovozcu o vydaní prehlásenia o zhode sa vzťahuje na všetky výrobky vrátane plynových spotrebičov, ktoré sú obsiahnuté v aktuálnom cenníku firmy BSH domáci spotrebiče s. r. o.

Kontakt na servis domácich spotrebičov BOSCH

Dodávateľ:

BSH domácí spotřebiče s.r.o. – organizačná zložka Bratislava

BSH domácí spotřebiče s.r.o.
Radlická 350
158 00 Praha 5

Prijem opráv:

Tel.: +421 244 450 808
Email: **opravy@bshg.com**

Objednávky príslušenstva a náhradných dielov:

Tel.: +421 244 452 041
Email: **dily@bshg.com**

Zákaznícke poradenstvo:

Tel.: +421 244 452 041
Email: **bosch.spotrebice@bshg.com**

Aktuálne informácie o servise nájdete na internetových stránkach **www.bosch-home.com/sk**.

Tu máte možnosť si dojednať opravu pomocou online formulára.

