

Napařovací žehlička

orava

Návod k obsluze/Záruka

CZ



ZE-300

Určený účel použití zařízení

Zařízení je určeno výhradně k žehlení v rozsahu, který je stanoven technickými a provozními parametry a funkcemi, bezpečnostními a uživatelskými pokyny a vnějšími vlivy provozního prostředí.

Elektrické spotřebiče ORAVA jsou vyrobeny podle poznatků současného stavu techniky a uznávaných bezpečnostně technických pravidel. Přesto může nesprávným a neodborným používáním nebo používáním v rozporu s určením vzniknout nebezpečí poranění nebo ohrožení života uživatele nebo třetí osoby, resp. poškození zařízení a jiných věcných hodnot.

1. VŠEOBECNÉ BEZPEČNOSTNÉ POKYNY A UPOZORNENIA

- Tento dokument obsahuje důležité bezpečnostní pokyny a upozornění pro bezpečný, správný a hospodárny provoz elektrického zařízení. Jejich dodržování pomáhá uživateli vyhnout se rizikům, zvýšit spolehlivost a životnost výrobku.
- V tomto dokumentu je v textových částech použit obecný termín výrobek, jako:
elektrické zařízení - je jakékoli zařízení používané pro výrobu, přeměnu, přenos, rozvod nebo použití elektrické energie.
- Z hlediska účelu použití elektrické energie bude pojem elektrické zařízení v užším slova smyslu zahrnovat následující kategorie:
 - Elektrické domácí spotřebiče,
 - Informační a komunikační zařízení,
 - Spotřební elektroniku,
 - Osvětlovací zařízení,
 - Elektrické a elektronické nástroje,
 - Hračky a zařízení na sportovní a rekreační účely,
 - Zdravotnické zařízení (pomůcky),
 - Pístroje pro monitorování a kontrolu,
 - Prodejní automaty.

1.1 Všeobecné bezpečnostní pokyny

- Před uvedením zařízení do provozu vám doporučujeme pozorně si prostudovat návod k obsluze a zařízení obsluhovat podle stanovených pokynů!
- Bezpečnostní pokyny a upozornění uvedená v tomto návodu nezahrnují všechny možné podmínky a situace, ke kterým může při používání zařízení dojít. Uživatel musí pochopit, že faktorem, který nelze zabudovat do žádného z výrobků, je osobní odpovědnost a opatrnost. Tyto faktory tedy musí být zajištěny uživateli obsluhujícími toto zařízení.
- Nedodržením bezpečnostních pokynů a upozornění výrobce neodpovídá za jakékoliv vzniklé škody na zdraví nebo majetku!
- Návod k obsluze udržujte podle možnosti v blízkosti po celou dobu jeho životnosti. Návod k obsluze vždy uchovávejte spolu se spotřebičem pro jeho použití v budoucnu a použití novými uživateli.
- Zařízení používejte pouze pro zamýšlený účel a způsobem, který je stanovený výrobcem.
- Zařízení je určeno pro používání v domácnosti a v podobných vnitřních prostorách určených k bydlení bez zvláštního zaměření.
- Tento spotřebič je určen kromě použití v domácnosti i na následující způsoby použití:
 - V obchodech, kancelářích a ostatních podobných pracovních prostředích;
 - V hospodářských budovách;
 - V hotelech, motelech a ostatních obytných prostředích;
 - V zařízeních poskytujících nocleh se snídaní.
- Nejde o profesionální zařízení na komerční použití.
- Neměňte technické parametry a vlastnosti zařízení neautorizovanou změnou či úpravou jakékoliv části zařízení.
- Výrobce neodpovídá za škody způsobené během přepravy, nesprávným používáním, poškozením nebo zničením zařízení vlivem nepříznivých povětrnostních podmínek.

1.2 Bezpečnost provozního prostředí

- Nepoužívejte zařízení v průmyslovém prostředí ani ve venkovním prostředí!
- Zařízení nevystavujte účinkům:
 - Zdrojů nadměrného tepla nebo otevřeného ohně,
 - Kapající nebo stříkající vody,
 - Vibrací a nadměrného mechanického namáhání,
 - Hmyzu, živočichů a rostlinstva,
 - Agresivních a chemických látek.
- Provozní prostředí zařízení musí být vždy v souladu se stanovenými základními charakteristikami.

- Charakteristiky provozního prostředí:
 1. Teplota okolí: $+5 \div +40$ °C
 2. Vlhkost: $5 \div 85\%$
 3. Nadmožská výška: $\leq 2\ 000$ m
 4. Výskyt vody: občasná kondenzace vody nebo výskyt vodní páry
 5. Výskyt cizích těles: množství a druh prachu jsou nevýznamné
 6. Stupeň ochrany krytem: min. IP20 (zařízení je chráněno před dotykem nebezpečných částí prstem ruky a nechráněné proti účinkům vody)
- Tento stupeň ochrany krytem není označen na výrobku a v technických parametrech uvedených v návodu k obsluze.
- Pokud je stupeň ochrany krytem u výrobku odlišný od stupně IPX0, tento údaj je pak uveden na štítku zařízení, případně i v technických parametrech návodu k obsluze.
- Ostatní charakteristiky provozního prostředí v domácnosti (mechanické namáhání - rázy a vibrace, výskyt rostlinstva, živočichů, povětrnostních vlivů ...) jsou z hlediska účinku na správné a bezpečné používání elektrických zařízení zanedbatelné.

1.3 Elektrická bezpečnost

- Před prvním připojením elektrického spotřebiče do napájecí sítě zkontrolujte, zda síťové napětí uvedené na štítku spotřebiče odpovídá napětí síťové zásuvky v domácnosti.
- Elektrický spotřebič je určen k napájení z elektrické sítě 1/N/PE ~ 230 V 50 Hz.
- Elektrická bezpečnost spotřebiče je zaručena výhradně pouze v případě správného zapojení do elektrické sítě.
- Elektrické zařízení třídy ochrany I jsou vybaveny ochranou proti úrazu elektrickým proudem prostředky ochranného uzemnění neživých částí, které se mohou stát při poruše zařízení nebezpečně živými. Taková zařízení připojujte vždy pouze do řádně nainstalovaných síťových zásuvek, které jsou vybaveny ochranným uzemněním a mají správně připojen vodič ochranného uzemnění.
Jsou to všechna elektrická zařízení vybavena třívodičovým napájecím přívodem.
- Elektrická zařízení třídy ochrany II jsou vybaveny ochranou proti úrazu elektrickým proudem dvojitou izolací nebo zesílenou izolací nebezpečných živých elektrických částí. Zařízení třídy ochrany II nesmí být vybaveno prostředky pro připojení ochranného uzemnění.
Jsou to všechna elektrická zařízení vybavena dvouvodičovým napájecím přívodem.
- Elektrická zařízení třídy ochrany III jsou taková zařízení, která jsou napájena pomocí zdroje malého bezpečného napětí (baterií nebo akumulátorem) a nepředstavují z hlediska úrazu elektrickým proudem pro uživatele žádné nebezpečí.
- Pro zajištění zvýšené bezpečnosti proti nebezpečí úrazu elektrickým proudem při používání elektrických spotřebičů laiky se doporučuje

nainstalovat do obvodu elektrického napájení pro zásuvky s jmenovitým proudem nepřesahujícím 20 A proudový chránič (RCD) s jmenovitým vybavovacím proudem nepřevyšujícím 30 mA.

O zajištění bezpečnosti a správnosti elektrické instalace se poraďte s kvalifikovaným elektrikářem.

- Používejte výhradně pouze napájecí kabel se zástrčkou (síťovou šňůru), který byl dodán spolu se zařízením a kompatibilní se síťovou zásuvkou. Použití jiného kabelu může vést k požáru nebo úrazu elektrickým proudem.
- Elektrický spotřebič vždy připojujte do snadno přístupné síťové zásuvky. V případě vzniku provozní poruchy je nutné spotřebič co nejdříve vypnout a odpojit od síťového napájení.
- Napájecí kabel a síťová vidlice musí vždy zůstat snadno přístupné pro bezpečné odpojení elektrického spotřebiče od napájení z elektrické sítě.
- Napájecí kabel/síťovou šňůru neodpojujte taháním za kabel/šňůru. Odpojení proveďte vytažením přívodu za vidlici napájecího kabelu/síťové šňůry.
- Pokud použijete prodlužovací napájecí kabel, zkontrolujte, zda celkový jmenovitý výkon všech zařízení připojených k prodlužovacímu napájecímu kabelu nepřevyšuje max. proudové zatížení prodlužovacího kabelu.
- Pokud musíte použít prodlužovací napájecí kabel nebo napájecí blok, zajistěte, aby byl prodlužovací napájecí kabel nebo napájecí blok připojen k elektrické zásuvce, a ne k dalšímu prodlužovacímu napájecímu kabelu nebo napájecímu bloku. Prodlužovací napájecí kabel nebo napájecí blok musí být určen pro uzemněné elektrické zástrčky a zapojen do řádně uzemněné elektrické zásuvky.
- Zástrčka napájecího kabelu spotřebiče musí být kompatibilní se síťovou zásuvkou. Nikdy nepoužívejte žádné adaptéry ani jiným způsobem zásuvku neupravujte. Nepoužívejte nevhodné a poškozené zásuvky!
- Abyste předešli elektrickému šoku, připojte napájecí kabely zařízení do řádně uzemněných elektrických zásuvek. Pokud je zařízení vybaveno napájecím kabelem s 3-pólovou zástrčkou, nevyužívejte adaptéry, které nemají uzemňující prvek, ani neodstraňujte zemnicí prvek ze zástrčky nebo adaptéru.
- Neohýbejte, nemačkejte nebo jiným způsobem nevystavujte napájecí kabel/síťovou šňůru spotřebiče působení mechanického namáhání ani vnějším zdrojem tepla. Poškození napájecího kabelu může vést k úrazu elektrickým proudem.
- Při poškození napájecího kabelu spotřebič odpojte od elektrické sítě a dále nepoužívejte.
- Pokud je napájecí kabel/síťová šňůra poškozená, musí ji vyměnit výrobce, jeho servisní služba nebo podobně kvalifikovaná osoba, aby se předešlo nebezpečí úrazu elektrickým proudem.
- Elektrický spotřebič, jakož i napájecí kabel a síťovou zásuvku pravidelně kontrolujte a udržujte v čistotě. Vidlici napájecího kabelu pravidelně odpojujte a podle potřeby čistěte. Znečištění prachem nebo

jinými látkami může způsobit narušení izolačního stavu a následně požár.

- Elektrický spotřebič nevystavujte působení vody nebo vlhkému prostředí. Vniknutí vody do spotřebiče zvyšuje riziko úrazu elektrickým proudem. Pokud je napájecí kabel mokrá nebo do spotřebiče vnikla voda, okamžitě jej odpojte od elektrické sítě. Pokud je spotřebič připojen k síťové zásuvce a je to možné, vypněte napájení na elektrickém jističi ještě před pokusem o odpojení napájení. Pokud vytahujete mokré kabely ze živého zdroje napájení, buďte nanejvýš opatrní.
- Pokud při instalaci (připojování) elektrického zařízení dochází k demontáži ochranných krytů, tak po ukončení instalace nesmí být jeho elektrické části přístupné uživatelům.

1.4 Bezpečnost osob

- Tento spotřebič je určen k používání a obsluhu osobami bez elektrotechnické kvalifikace - laiky, podle pokynů stanovených výrobcem.
- K obsluze zařízení náleží činnosti, jako je zapínání a vypínání zařízení, uživatelská manipulace a nastavování provozních parametrů, vizuální nebo sluchová kontrola zařízení a uživatelské čištění a údržba.
- Tento spotřebič mohou používat děti od 8 let a osoby se sníženými fyzickými, smyslovými nebo duševními schopnostmi nebo s nedostatkem zkušeností nebo znalostí, pokud jsou pod dozorem nebo dostali pokyny týkající se bezpečného používání spotřebiče a porozuměli nebezpečí, které je s tím spojené.
- Děti si nesmí hrát se spotřebičem.
- Čištění a údržbu uživatelem nesmí provádět děti bez dozoru.
- Během používání a provozu udržujte spotřebič vždy mimo dosah dětí. Nezapomeňte na to, že spotřebič je možné stáhnout i za volně přístupnou síťovou šňůru.
- Při obsluze elektrického spotřebiče vždy dbejte zvýšené opatrnosti! Nepoužívejte elektrický spotřebič, pokud jste nadměrně unavení, pod vlivem léků nebo omamných látek snižujících pozornost a soustředění.
- Nepozornost při obsluze může vést k vážnému zranění.

1.5 Čištění, údržba a opravy

- Běžné uživatelské čištění a údržbu elektrického spotřebiče provádějte jen doporučeným způsobem. K čištění nepoužívejte rozpouštědla ani drsné čisticí předměty. Znečištění a viditelné skvrny od dotyku prstů, resp. rukou je možné vyčistit použitím čisticích saponátů, určené speciálně k čištění domácích spotřebičů.
- Pokud elektrický spotřebič nepoužíváte, čistíte jej, nebo když se na spotřebiči vyskytla závada, spotřebič vždy odpojte od napájení z elektrické sítě.
- Elektrické spotřebiče, které se po používání čistí a nejsou určeny k úplnému ani částečnému ponoření do vody nebo jiné kapaliny, chraňte před účinky kapající a/nebo stříkající vody a před ponořením.
- Elektrické domácí spotřebiče stejně jako všechny ostatní technická zařízení podléhají vlivům okolního provozního prostředí a přirozenému opotřebení. Vzhledem k tomu, že na elektrické spotřebiče používané v domácnosti laiky není stanoven právní rámec pravidelné údržby, výrobce doporučuje, aby uživatel nechal spotřebič zkontrolovat a odborně vyčistit alespoň 1-krát za rok v odborném servisu.
- Takovým postupem lze dosáhnout udržení bezpečnosti, provozní spolehlivosti a zvýšení doby provozní životnosti zařízení.
- Elektrický spotřebič nerozebírejte! Spotřebič pracuje s nebezpečným napětím. Z toho důvodu vždy při uživatelské údržbě spotřebič vypněte a odpojte jej z napájecí sítě. V případě poruchy přenechejte opravu autorizovanému servisu.
- Než zavoláte servis:
 1. Ověřte si, že jestli nejste schopni sami odstranit provozní poruchu postupem popsaným v kapitole „Odstraňování provozních poruch“.
 2. Vypněte a zapněte spotřebič, abyste se přesvědčili, zda se porucha znovu objeví.
 3. Pokud i po uvedených činnostech závada spotřebiče přetrvává, zavolejte nejbližší odborný servis.
- Elektrický spotřebič nikdy svépomocí neopravujte!
- Neautorizovaný, nekvalifikovaný a neodborný zásah do elektrického spotřebiče může mít za následek úraz elektrickým proudem nebo jiné vážné zranění.
- Záruční, ale i pozáruční opravu elektrického spotřebiče svěřte jen příslušnému kvalifikovanému odborníkovi(*)).

(*) Příslušný kvalifikovaný odborník: prodejní oddělení výrobce nebo dovozce nebo osoba, která je kvalifikovaná a oprávněna vykonávat tento druh činnosti se schopností vyhnout se všem nebezpečím.

2. Speciální bezpečnostní pokyny. Čtěte pozorně!

- Elektrické zařízení je navrženo a vyrobeno takovým způsobem, aby umožňovalo bezpečnou obsluhu a používání osobami bez odborné kvalifikace. I navzdory všem opatřením, které byly výrobcem provedeny pro bezpečné používání, obsluhu a používání nesou s sebou určitá zbytková rizika a s nimi spojené možné nebezpečí.
- Pro upozornění na možné nebezpečí byly na zařízení a v průvodní dokumentaci použity následující symboly a jejich význam:



Tento symbol upozorňuje uživatele, že zařízení pracuje s nebezpečným elektrickým napětím. Ze zařízení neodnímejte ochranné kryty. Při nedodržení bezpečnostních pokynů při používání a obsluze zařízení hrozí:
Nebezpečí úrazu elektrickým proudem!
Nebezpečí vážného zranění nebo ohrožení života!



Tento symbol upozorňuje uživatele, že při nedodržení bezpečnostních pokynů při používání a obsluze zařízení hrozí:
Nebezpečí vážného zranění nebo ohrožení života!
Nebezpečí poškození zařízení nebo jiné škody na majetku!



Tento symbol použitý na výrobku nahrazuje větu:
Neponořovat do vody nebo jiných tekutin!
V důsledku pádu zařízení do vody a úrazu elektrickým proudem hrozí ohrožení života!



Tento symbol upozorňuje uživatele, že při nedodržení bezpečnostních pokynů při používání a obsluze zařízení hrozí:
Nebezpečí popálení od horké plochy!



Tento symbol upozorňuje uživatele, že při nedodržení bezpečnostních pokynů při používání a obsluze zařízení hrozí:
Nebezpečí požáru!

Přeprava/Přenášení

- Zařízení přepravujte/přenášejte až po důkladné obhlídce prostoru a trasy, které musí být bez překážek.
- Zařízení nikdy nepřenášejte, pokud je v provozní činnosti. Zařízení nepřenášejte, pokud je připojeno k síťové zásuvce.
- Při přenášení dbejte na to, aby Vaše ruce a zařízení nebyly vlhké nebo kluzké.
Hrozí nebezpečí vážného zranění nebo ohrožení života!
Hrozí nebezpečí poškození zařízení!

Rozbalení/Obaly

- Před uvedením zařízení do provozu zařízení vybalte a zbavte všechny jeho části a příslušenství zbytků obalových materiálů, etiket a štítků. Všechny obalové materiály odložte na bezpečné místo nebo uschovejte především mimo dosah dětí a nezpůsobilých osob.
Hrozí nebezpečí vážného zranění!
Hrozí nebezpečí udušení!

Kontrola/Uvedení do provozu

- Zařízení nikdy nepoužívejte, pokud je neúplné, poškozené nebo v průběhu používání došlo k poškození jakékoli jeho části. Zařízení nechejte opravit v odborném servisu.
Hrozí nebezpečí vážného zranění!
- Dětem mladším než 3 roky se musí zabránit v přístupu ke spotřebiči, pokud nejsou trvale pod dozorem.
- Děti ve věku od 3 let a mladší 8 let nesmí připojit spotřebič do zásuvky, regulovat ho nebo čistit nebo provést údržbu uživatele.

Výstraha!

- Některé části tohoto výrobku se mohou stát velmi horkými a mohou způsobit popálení. Zvláštní pozornost věnujte tehdy, pokud jsou přítomny zranitelné osoby nebo děti.
- Čištění a údržbu, kterou může provádět uživatel, nesmí provádět děti bez dozoru. Žehličku a její síťový kabel udržujte mimo dosah dětí mladších 8 let, pokud je připojena k zásuvce elektrického napětí nebo chladne.
- Žehlička je určena pro použití v domácnosti.
- Žehličku nepoužívejte v průmyslovém prostředí nebo venku.
- Před připojením žehličky k síťové zásuvce se ujistěte, zda se shoduje nominální napětí uvedené na typovém štítku žehličky s napětím ve vaší zásuvce.
- Žehličku připojujte pouze k řádně uzemněné zásuvce.
- Žehličku nesmíte nechávat bez dozoru, pokud je připojena k zásuvce elektrického napětí.
- Oblečení nikdy nežehlete na těle.
- Nedotýkejte se teplé žehlicí plochy. Mohlo by dojít k popálení.
- Pokud máte mokré nebo vlhké ruce, nedotýkejte se žehličky, která je připojena k zásuvce elektrického napětí.
Hrozí nebezpečí poškození zařízení nebo jiných věcných škod!
Hrozí nebezpečí úrazu elektrickým proudem!
Hrozí nebezpečí vážného zranění!
- Žehličku vždy odpojte ze síťové zásuvky před odstavením na krátkou dobu nebo po ukončení používání.
- Před čištěním nebo jinou manipulací se žehličkou, kterou jste odpojili ze síťové zásuvky, nechte vychladnout žehlicí plochu.
Hrozí nebezpečí poškození zařízení nebo jiných věcných škod!
Hrozí nebezpečí popálení!
- Žehlička se nesmí používat, jestliže spadla na zem, nebo vykazuje viditelné známky poškození.
- Dbejte na to, aby se síťový kabel nedostal do kontaktu s vodou nebo s

teplým povrchem.

- Neodpojujte žehličku ze zásuvky tahem za síťový kabel. Mohlo by dojít k poškození síťového kabelu nebo síťové zásuvky. Kabel odpojujte ze zásuvky tahem za zástrčku síťového kabelu.
- Pokud je síťový kabel poškozen, jeho výměnu svěřte odbornému servisnímu středisku. Žehličku s poškozeným síťovým kabelem nebo vidlicí síťového kabelu je zakázáno používat.
- Abyste se vyvarovali nebezpečí úrazu elektrickým proudem, neopravujte žehličku sami ani ji nijak neupravujte. Veškeré opravy svěřte autorizovanému servisnímu středisku. Zásahem do výrobku se vystavujete riziku ztráty zákonného práva z vadného plnění, příp. záruky za jakost.
Hrozí nebezpečí poškození zařízení nebo jiných věcných škod!
Hrozí nebezpečí úrazu elektrickým proudem!
Hrozí nebezpečí elektrického zkratu!

Umístění/Instalace

- Žehlička se musí používat a odkládat na stabilním povrchu.
- Když žehličku umístíte na odkládací stojan, ujistěte se, že povrch na kterém je umístěn odkládací stojan, je stabilní.
- Vždy se ujistěte, že místo, na které chcete zařízení umístit, má dostatečný prostor, stabilitu, mechanickou pevnost.
- Žehličku nepokládejte na elektrický nebo plynový vaříč a jiné zdroje tepla nebo do jejich blízkosti.

Upozornění!

- Zařízení neumísťujte:
 - na nestabilní stojany,
 - na nerovný a nestabilní povrch,
 - na odkládací stojan, který je na nestabilním povrchu.
- Zařízení nezakrývejte ani částečně. Na zařízení nepokládejte žádné předměty.
Hrozí nebezpečí požáru!

Varování!

- Zařízení umísťujte na místo, na které nemohou volně dosáhnout děti. Zabraňte tomu, aby děti se zařízením manipulovaly (hrály si). Zařízení se může převrhnout a způsobit velmi vážné zranění. Mechanické poškození (prasknutí nebo zlomení částí a krytů) zařízení může způsobit vážné zranění.
Hrozí nebezpečí velmi vážného zranění!
Hrozí nebezpečí poškození zařízení nebo jiných věcných škod!
- Žehlička nesmí být ponechána bez dozoru, pokud je připojena k zásuvce elektrického napětí.
- Zařízení neumísťujte a nepoužívejte v blízkosti nádob obsahujících vodu. Pokud by zařízení spadlo do vody, nevyjímejte ho. Nejprve vytáhněte vidlici síťové šňůry ze zásuvky a až poté zařízení vyjměte z vody. V takových případech zanechte zařízení na kontrolu do odborného servisu, aby prověřili, zda je bezpečné a funguje správně.

Hrozí nebezpečí úrazu elektrickým proudem!

Hrozí nebezpečí elektrického zkratu!

- Během používání a provozu mějte zařízení neustále pod dozorem!
- Toto zařízení není určeno k ovládní prostřednictvím programátoru, vnějšího časového spínače nebo dálkového ovládní, protože existuje nebezpečí vzniku požáru, jestliže je zařízení zakryto nebo nesprávně umístěno.
- Zařízení nenechávejte během činnosti bez dozoru a to především tehdy, pokud se v jejich blízkosti nacházejí děti, nezpůsobilé osoby nebo zvířata.
- Zařízení nepoužívejte v blízkosti snadno vznětlivých materiálů a předmětů, jako jsou např. záclony, závěsy, dekorativní tkaniny apod. Hrozí nebezpečí požáru!
- Zařízení při obvyklém používání vždy nejdříve připojte k napájení do síťové zásuvky a zapněte hlavním vypínačem - regulátorem.
- Po ukončení použití zařízení vypněte hlavním vypínačem - regulátorem a následně vytáhněte vidlici napájecího kabelu ze síťové zásuvky.
- Zařízení obsahuje části a povrchy, které se při provozu výrazně zahřívají - žehlicí plocha.

Upozornění!

- Po vypnutí zařízení zůstávají zahřáté povrchy ještě určitou dobu horké. Před jakoukoliv další manipulací se zařízením - čištění, odložení a uschování, vždy počkejte, až se horké plochy úplně ochladí. Hrozí nebezpečí popálení od horké plochy!
- Elektrická zásuvka a napájecí kabel musí zůstat snadno přístupné pro bezpečné odpojení zařízení z elektrické sítě.
- Zařízení nikdy neponechávejte bez dozoru a volně přístupné s volně visícím napájecím kabelem. Děti, nezpůsobilé osoby nebo zvířata by mohly zařízení za napájecí kabel stáhnout.
- Zařízení neskladujte s omotanou síťovou šňůrou kolem jeho těla. Síťovou šňůru „volně poskládejte“ způsobem, jakým byla poskládaná v originálním obalu od výrobce. Hrozí nebezpečí vážného zranění!
- Dětem mladším než 3 roky se musí zabránit v přístupu ke spotřebiči, pokud nejsou trvale pod dozorem.
- Děti ve věku od 3 let a mladší 8 let nesmí připojit spotřebič do zásuvky, regulovat ho nebo čistit nebo provést údržbu uživatelem.

VÝSTRAHA!

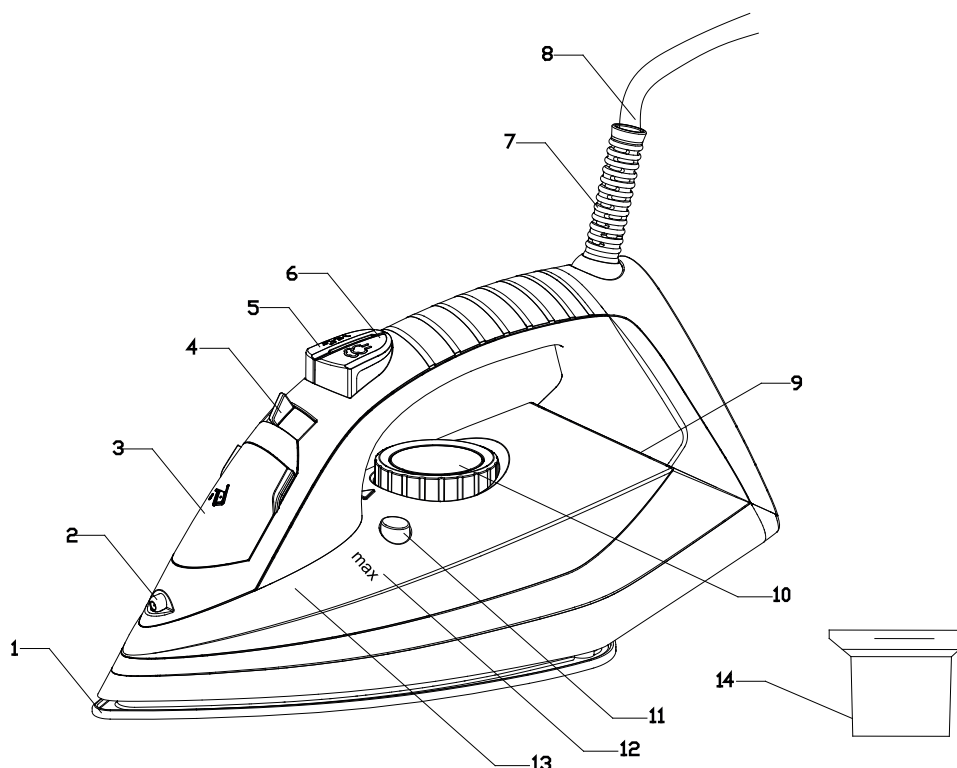
Některé části tohoto výrobku se mohou stát velmi horkými a mohou způsobit popálení. Zvláštní pozornost věnujte tehdy, pokud jsou přítomny zranitelné osoby nebo děti.



Čištění/Údržba

Čištění vnějších částí žehličky

- Před čištěním se ujistěte, zda regulátor teploty je nastaven na MIN a síťový kabel je odpojen ze zásuvky. Žehlicí plochu nechte vychladnout.
- Žehlicí plochu a plášť žehličky otřete hadříkem, který je mírně navlhčený. Vše pak otřete do sucha.
- K čištění nepoužívejte kovové předměty, benzín, ředidla nebo abrazivní čisticí prostředky atd., Aby nedošlo k poškození povrchu. Žehličku neponořujte do vody.
- Abyste zabránili případnému úrazu elektrickým proudem, nemyjte žehličku pod tekoucí vodou, nestříkejte na ni vodu ani ji neponořujte do vody nebo jiné tekutiny.
Hrozí nebezpečí úrazu elektrickým proudem!

Popis částí



- 1 Teflonová žehlicí plocha**
- 2 Tryska**
- 3 Otvor/kryt otvoru pro plnění vodou**
Otevřete kryt a naplňte nádržku vodou. Objem vody nesmí překročit úroveň MAX (200 ml).
- 4 Regulátor páry**
Pro žehlení s párou otočte regulátor doprava . Pro žehlení bez páry otočte regulátor doleva .
- 5 Tlačítko pro kropení (PRAVÉ)**
Zatlačení umožní prostřednictvím vystříknutí kapek vody (navlhčení) vyžehlit tvrdé textilie.
- 6 Tlačítko pro turbo žehlení párou - parní nárazy (LEVÉ)**
Tlačítko umožní prostřednictvím parních nárazů žehlit nepoddajné pomačkání a záhyby tkaniny.
- 7 Otočný kloub síťové šňůry**
Během žehlení chrání síťovou šňůru před zlomením a umožňuje volný pohyb žehličky.
- 8 Síťová šňůra**
- 9 Kontrolka napájení/teploty**
Během žehlení svítí a zhasíná podle toho, jak se udržuje nastavená teplota.
- 10 Ovladač nastavení teploty**
Ovladačem nastavujete požadovanou teplotu od minimální polohy (Nylon) po maximální polohu (Len).
- 11 Tlačítko samočištění (Self-Clean)**
Stisknutím provedete samočištění.
- 12 Značka MAX**
- 13 Nádržka na plnění vodou**
Otevřete kryt a naplňte nádržku vodou. Objem vody nesmí překročit úroveň MAX.
- 14 Odměrka na vodu**




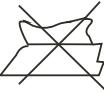
Provoz

Před prvním použitím tohoto zařízení

- Odstraňte všechny ochranné fólie a nálepky z žehlicí plochy.
- Zařízení zahřejte a několik minut žehlete nepotřebný kus látky, aby se ze žehlicí plochy odstranili jakékoli nečistoty.

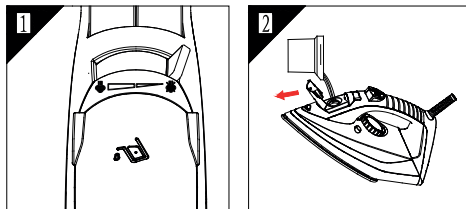
Příprava před žehlením

- Rozdělte prádlo podle symbolů uvedených na textilu nebo podle druhu tkaniny.

SYMBOL	TYP TKANINY	NASTAVENÍ TERMOSTATU
	syntetika (nylon, polyamid, polyester atd.)	● nízká teplota
	hedvábí - vlna	● ● střední teplota
	bavlna	● ● ● vysoká teplota
	len	MAX vysoká teplota
	Upozornění: Tento symbol znamená, že textílii nelze žehlit!	

Naplnění nádržky vodou

- Před naplněním žehličky vodou si ověřte, že je žehlička odpojena z elektrické sítě.
- Regulátor páry 4 otočte zcela doprava (obr. 1).
- Naplňte odměrku 14 vodou (max. 200 ml), otevřete kryt pro naplnění vodou 3 a vodu z odměrky nalijte do žehličky (obr. 2), následně zavřete kryt 3.

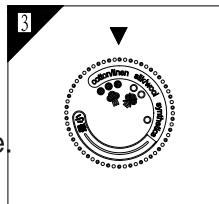


Upozornění!

Do vody nikdy nepřidávejte změkčovače na vodu, případně různé směsi s vůní.

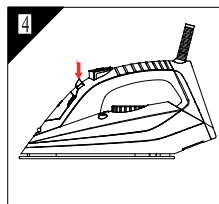
Nastavení teploty

- Žehličku postavte svisle na rovný a stabilní povrch.
- Připojte síťovou šňůru **8** do zásuvky.
- Ovladačem teploty **10** nastavte teplotu podle tkaniny (obr. 3). Rozsvítí se oranžová světelná kontrolka **9**. Po dosažení požadované teploty zhasne.
- Když je dosaženo nastavené teploty, kontrolka teploty **9** zhasne. Začněte žehlit.



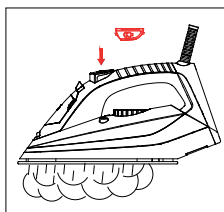
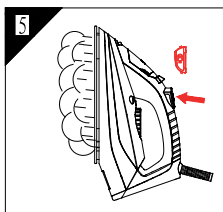
Napařování

- Chcete-li žehlit s napařováním, nádržka na vodu **13** musí být naplněna vodou a teplota musí být nastavená na ••• až MAX.
- Posouváním regulátoru páry **4** (obr. 4) doprava zvyšujete výstup páry a opačně. Nastavením regulátoru páry **4** doleva napařování vypnete.



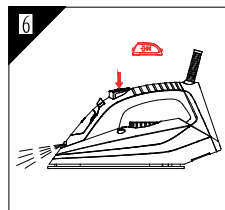
Parní náraz

- Stisknutím tlačítka parního nárazu **6** vygenerujete silný proud páry, který narovná nepoddajné pomačkání a záhyby tkaniny.
- Chcete-li použít parní nárazy, nádržka na vodu **13** musí být naplněna vodou a teplota musí být nastavena na ••• až MAX. Pokud se rozsvítí světelná kontrolka **9**, počkejte až zhasne a až poté znovu stiskněte tlačítko **6**.
- Před opakovaným použitím parního nárazu počkejte alespoň 5 sekund.
- Parní náraz můžete použít i ve vertikální (obr. 5) poloze (např. na záclony, zavěšené oděvy atd.).



Kropení (rozprašování)

- Kropení vodou můžete použít při jakékoliv teplotě žehlení.
- Chcete-li žehlit s napařováním, nádržka na vodu **13** musí být naplněna vodou.
- Pro kropení textilie z trysky **2** stiskněte tlačítko **5** (Obr. 6). Pokud používáte kropení poprvé, nebo jste kropení delší dobu nepoužívali, stiskněte tlačítko **5** vícekrát, dokud nezačne tryska **2** správně fungovat.



Poznámka

Kropení nedoporučujeme používat na hedvábí a syntetickou textilii.

Anti-drip systém

- Funkce Anti-drip systém (nebo také Drip Stop) zamezuje odkapávání tekutin, ke kterému dochází u napařovacích žehliček při žehlení na nižší teplotu. Tato funkce při nižší teplotě zastaví vytváření páry, a tím zabrání vytékání kapaliny ze žehlicí plochy.

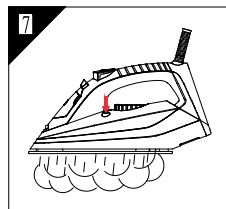
Tipy na žehlení

- Vždy zkontrolujte štítek na žehlené textilii, který obsahuje i pokyny pro žehlení. Tyto pokyny vždy dodržujte.
- Žehlička se zahřívá rychleji, než chladne. Proto začněte žehlením textiliemu vyžadujícími nižší teploty žehlení, které obsahují syntetické textilie.
- Pokud textilie obsahuje různé druhy vláken, vždy nastavte teplotu žehlení podle těch vláken, které jsou nejcitlivější na teplotu.
- Hedvábné a jiné lesklé textilie žehlete z opačné strany, aby nedošlo k poškození, při žehlení hedvábí a jiných jemných textilií nepoužívejte kropení.
- Samet a jemu podobné textilie s jemnými vlákny žehlete jen jedním směrem. Aplikujte jemný tlak a vždy dodržujte pohyb žehličky.

Čištění a údržba

Odstranění vápenatých usazenin (Self-Clean)

- Na odstranění usazenin je žehlička vybavena systémem samočištění (Self-Clean). Systém samočištění (Self-Clean) používejte alespoň jednou za měsíc.
1. Nádržku na vodu naplňte vodou až po znak MAX. Regulátor páry **4** nastavte na minimum.
 2. Ovladač teploty **8** nastavte na maximum a počkejte, až kontrolka **9** zhasne.
 3. Žehličku odpojte z elektrické sítě a podržte ji v horizontální poloze nad umyvadlem.
 4. Stiskněte tlačítko samočištění (Self-Clean) **11** (Obr. 7) a držte jej stisknuté. Ze žehlicí plochy se začne uvolňovat pára a bude odkapávat voda.
 5. Žehličkou opatrně hýbejte zleva doprava, pokud se nevyprázdní celý obsah nádržky na vodu.
 6. Uvolněte tlačítko samočištění (Self-Clean) **11**, žehličku nechte vychladnout a poté osušte žehlicí plochu **1** čistým hadříkem.



Po žehlení

1. Ovladač nastavení teploty nastavte do vypnuté polohy, odpojte síťovou šňůru z elektrické sítě a žehličku nechte úplně vychladnout.
2. Žehlicí plochu a povrch zařízení vyčistěte. K čištění používejte jen mírně navlhčený hadřík. Nepoužívejte rozpouštědla ani drsné čisticí prostředky.
3. Omotejte síťovou šňůru na místo k tomu určené a zajistěte ji sponou.
4. Žehličku uskladněte v horizontální poloze na stabilním a bezpečném místě a žehlicí plochu chraňte podložením hadříkem.

Technické údaje

Napájení:	230 V~ 50 Hz
Příkon:	2500 W
Třída ochrany:	I
Rozsah teplot:	max. 260 °C
Hmotnost:	1,2 kg
Rozměry (š x v x h):	12,2 x 29,5 x 16,6 cm

Právo na změny vyhrazeno!

Výrobce:

ORAVA retail 1, a.s.
Seberíniho 2
821 03 Bratislava
Slovenská republika

Dovozce:

ORAVA retail 1, a.s.
Seberíniho 2
821 03 Bratislava
Slovenská republika

ORAVA distribution CZ, s.r.o.
Ostravská 494
739 25 Sviadnov
Česká republika

LIKVIDACE POUŽITÝCH ELEKTRICKÝCH A ELEKTRONICKÝCH ZAŘÍZENÍ



Symbol na výrobku nebo jeho balení udává, že tento výrobek nepatří do domácího odpadu. Je nutné odnést ho do sběrného místa pro recyklaci elektrického a elektronického zařízení. Zajištěním správné likvidace tohoto výrobku pomůžete zabránit negativním důsledkům na životní prostředí a lidské zdraví, které by jinak byly způsobeny nevhodnou likvidací tohoto výrobku. Podrobnější informace o recyklaci tohoto výrobku zjistíte na příslušném místním úřadě, ve službě pro likvidaci domácího odpadu nebo v obchodě, kde jste výrobek zakoupili.



Tento výrobek odpovídá všem základním požadavkům směrnic EU, které se na něj vztahují.