

DŮLEŽITÉ !

Vyžaduje týdenní a měsíční čištění.

DŌLEŽITÉ !

Vyžaduje týdenné a mesačné čistenie.

DŮLEŽITÉ BEZPEČNOSTNÍ POKYNY

PŘED POUŽITÍM TOHOTO SPOTŘEBIČE SI PŘEČTĚTE VEŠKERÉ POKYNY A UPOZORNĚNÍ V TOMTO NÁVODU A NA SPOTŘEBIČI.

Při použití elektrického spotřebiče je třeba vždy dodržovat základní opatření, včetně následujících:

UPOZORNĚNÍ

SPOTŘEBIČ I DÁLKOVÝ OVLÁDAČ OBSAHUJÍ MAGNETY:

1. Kardiostimulátory a defibrilátory mohou být ovlivněny silným magnetickým polem. Pokud vy nebo někdo ve vaší domácnosti má kardiostimulátor nebo defibrilátor, nenoste dálkový ovladač v kapse a nebuďte delší dobu v blízkosti spotřebiče.
2. Kreditní karty a elektronická paměťová média mohou být ovlivněny magnety a měly by být uchovávány mimo dosah dálkového ovladače a spotřebiče.

VAROVÁNÍ

Tato upozornění platí pro spotřebič a také pro všechny nástroje, příslušenství, nabíječku a síťový adaptér, jsou-li k dispozici.

OMEZTE NEBEZPEČÍ VZNIKU POŽÁRU, ÚRAZU ELEKTRICKÝM PROUDEM NEBO ZRANĚNÍ:

3. Používají-li spotřebič děti nebo postižené osoby nebo je-li používán v jejich blízkosti a kdykoli je spotřebič ponechán v provozu bez dohledu, je nezbytná maximální opatrnost.
4. Tento spotřebič společnosti Dyson mohou používat děti od věku 8 let a osoby se sníženými fyzickými, smyslovými a rozumovými schopnostmi, nebo nedostatkem znalostí a zkušeností pouze v případě, že jsou pod dozorem, nebo jim odpovědná osoba poskytla příslušné pokyny a informace týkající se bezpečného používání spotřebiče a možných rizik s ním spojených. Čištění a užitelská údržba spotřebiče nesmí být prováděny dětmi bez dozoru.
5. Spotřebič používejte pouze v souladu s tímto návodem k obsluze. Údržbu provádějte pouze dle pokynů uvedených v tomto návodu k obsluze nebo dle rady zákaznické linky společnosti Dyson.
6. Před použitím ověřte, že je spotřebič kompletně sestaven v souladu s návodem k obsluze. Spotřebič nerozebírejte ani nepoužívejte bez vzduchového prstence.
7. Zabraňte tomu, aby si s tímto spotřebičem hrály děti. Pokud je spotřebič používán dětmi nebo je umístěn v jejich blízkosti, je nutné zajistit dohled. Děti mladší 3 let se nesmí samy pohybovat v okolí spotřebiče, nejsou-li neustále pod dohledem. Děti mějte pod dohledem; zajistíte tak, že si nebudou se spotřebičem a dálkovým ovladačem hrát.
8. Vhodné POUZE pro suché prostory. Nepoužívejte venku ani na mokřím povrchu. Nepoužívejte v koupelnách, prádelnách nebo v podobných vnitřních prostorách. Spotřebič nikdy neumísťte tam, kde může spadnout do vany nebo jiné nádrže s vodou. Nepoužívejte a neskladujte spotřebič v místech, kde by mohl navlhnout nebo v bezprostřední blízkosti vany, sprchy nebo bazénu.
9. Spotřebič nepoužívejte v místech, kde se používá nebo skladuje benzín, nářezové hmoty nebo hořlavé kapaliny nebo kde se vyskytují jejich výpary. Nepoužívejte ve spojení s osvěžovačem vzduchu nebo podobnými výrobky či v jejich přímé blízkosti.
10. Neumisťte přímo pod nebo nad elektrickou zásuvku.
11. Vždy připojte přímo do zásuvky ve zdi.
12. Nemanipulujte s žádnou částí zástrčky nebo spotřebiče mokřima rukama.

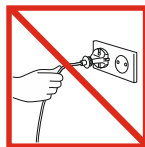
13. Nepoužívejte s poškozeným kabelem nebo zástrčkou. Pokud je napájecí kabel poškozen, musí jej vyměnit společnost Dyson, její servisní zástupce nebo osoby se stejnou kvalifikací, aby se zabránilo nebezpečí.
14. Pokud spotřebič nepracuje správně, utrpěl těžký úder, byl upuštěn, poškozen, ponechán venku nebo upuštěn do vody, nepoužívejte ho a kontaktujte zákaznickou linku společnosti Dyson.
15. Pokud je třeba provést opravu nebo potřebujete nějakou službu, zavolejte prosím na zákaznickou linku společnosti Dyson. Spotřebič sami nerozebírejte, protože jeho nesprávné sestavení může vést k úrazu elektrickým proudem nebo k požáru.
16. Neodpojíte taháním za kabel. Při odpojování uchopte zástrčku, nikoli kabel.
17. Dbejte na to, aby byl kabel veden volně a mimo vytápění.
18. Přírodní kabel nevedte pod koberec nebo jinými podlahovými krytinami. Také jej nevedte místy, kudy se prochází, aby o něj nikdo nezakopnul.
19. Abyste předešli možnému požáru, nepoužívejte spotřebič se zablokovanými větracími otvory a odstraňte prach, vlákna, vlasy a cokoli, co by mohlo omezit proudění vzduchu. Nevkládejte žádný předmět do sací mřížky nebo výfukového otvoru, mohlo by dojít k úrazu elektrickým proudem, k požáru nebo k poškození spotřebiče.
20. Nepoužívejte v blízkosti otevřeného ohně, nebo jiných zdrojů tepla.
21. Před odpojením spotřebiče vypněte všechny ovládací prvky.
22. V období delší nečinnosti a před doplňováním vody, prováděním čištění, údržby nebo servisu odpojte spotřebič ze zásuvky.
23. Vodu doplňujte jen podle pokynů uvedených v návodu k obsluze spotřebiče Dyson. Nepoužívejte horkou vodu.
24. Spotřebič vždy pokládejte na pevný, vodorovný povrch.
25. Nepoužívejte na měkkém povrchu, například na posteli, kde může dojít k zablokování otvorů.
26. Spotřebič nestavte do prostoru, kde k němu mají přístup děti.
27. Při přenášení držte spotřebič za základnu, nikoli za vzduchový prsteneček.
28. Je-li spotřebič v provozu, nenaklánějte jej, nepřesouvejte ani se jej nepokoušejte vyprázdnit.
29. Pokud spotřebič nebyl vyčištěn podle návodu, nepoužívejte jej.
30. Používejte pouze čisticí prostředky doporučené společností Dyson.
31. Nenalévejte vodu do žádných otvorů kromě nádrže na vodu.
32. Tento spotřebič smí být napájen jen malým napětím podle označení na základně spotřebiče. Společnost Dyson doporučuje, aby byl tento spotřebič používán výhradně s dodaným zdrojem napájení.
33. Tento spotřebič obsahuje zdroj záření UV-C. Použití spotřebiče k jinému než určenému účelu nebo poškození jeho krytu může vést k úniku nebezpečného záření UV-C. I nízké dávky UV-C záření mohou poškodit oči či pokožku.
34. **VAROVÁNÍ** – Tento spotřebič obsahuje zdroj záření UV-C. Nedívejte se do zdroje záření.
35. Vyměňované díly je nutné instalovat na správné místo.
36. **Riziko dušení** - Dálkový ovladač obsahuje malou baterii. Skladujte jej mimo dosah dětí a znemožněte polknutí baterie dětmi. V případě polknutí okamžitě vyhledejte lékařskou pomoc.

DŮLEŽITÉ BEZPEČNOSTNÍ UPOZORNĚNÍ

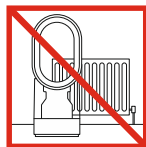
Tento spotřebič je pro vaši bezpečnost vybaven automatickými vypínači, které se aktivují v případě jeho převrácení. Pokud se tak stane, vytáhněte zástrčku spotřebiče ze zásuvky. Před jeho dalším zapnutím zkontrolujte a odstraňte jakékoli zablokování, nechte jej vyschnout a ujistěte se, že je spotřebič umístěn na pevném a rovném povrchu.

TENTO NÁVOD SI PŘEČTĚTE A USCHOVEJTE

TENTO SPOTŘEBIČ JE URČEN POUZE PRO POUŽITÍ V DOMÁCNOSTI:



Netahejte za kabel



Neskladujte blízko zdrojů tepla



Nepoužívejte blízko otevřeného ohně



Při přenášení jej nedržte za vzduchový prsteneček, ale vždy za základnu

DÔLEŽITÉ BEZPEČNOSTNÉ POKYNY

PRED POUŽITÍM TOHTO SPOTREBIČA SI PREČÍTAJTE VŠETKY POKYNY A UPOZORNENIA V TOMTO NAVODE NA OBSLUHU.

Pri použití elektrického spotrebiča je nutné vždy dodržiavať základné opatrenia, vrátane nasledujúcich:

UPOZORNENÍ

SPOTREBIČ AJ DIAĽKOVÝ OVLADAČ OBSAHUJÚ MAGNETY:

1. Kardiostimulátory a defibrilátory môžu byť ovplyvnené silným magnetickým poľom. Pokiaľ vy alebo niekto vo vašej domácnosti má kardiostimulátor alebo defibrilátor, nenoste diaľkový ovladač vo vrecku a nebuďte dlhší čas v blízkosti spotrebiča.
2. Kreditné karty a elektronické pamäťové médiá môžu byť ovplyvnené magnetmi a mali by byť uchovávané mimo dosah diaľkového ovládača aj spotrebiča.

VAROVANÍ

Tieto upozornenia platia pre spotrebič a také pre všetky nástroje, príslušenstvo, nabíjačku a sieťový adaptér, ak sú k dispozícii.

OBMEDZTE NEBEZPEČENSTVO VZNIKU POŽIARU, ÚRAZU ELEKTRICKÝM PRÚDOM ALEBO ZRANENIA:

3. Ak používajú spotrebič deti alebo postihnuté osoby alebo ak je používaný v ich blízkosti a kedykoľvek je spotrebič ponechaný v chodu bez dohľadu, je nutná maximálna opatrnosť.
4. Tento spotrebič spoločnosti Dyson môžu používať deti od veku 8 rokov a osoby so zníženými fyzickými, zmyslovými a rozumovými schopnosťami, alebo nedostatkom znalostí a skúseností iba v prípade, že sú pod dozorom, alebo im zodpovedná osoba poskytla príslušné pokyny a informácie týkajúce sa bezpečného používania spotrebiča a možných rizík s ním spojených. Čistenie a užívateľská údržba spotrebiča nesmú byť robené deťmi bez dozoru.
5. Spotrebič používajte iba v súlade s týmto návodom na obsluhu. Údržbu robte iba podľa pokynov uvedených v tomto návode na obsluhu alebo podľa rady zákazníckej linky spoločnosti Dyson.
6. Pred použitím overte, či je spotrebič kompletne zostavený v súlade s návodom na obsluhu. Spotrebič nezoberajte ani nepoužívajte bez vzduchového prstenca.
7. Zabráňte tomu, aby sa s týmto spotrebičom hrali deti. Ak je spotrebič používaný deťmi alebo je umiestnený v ich blízkosti, je nutné zaistiť dohľad. Deti mladšie 3 rokov sa nesmú samy pohybovať v okolí spotrebiča, ak nie sú neustále pod dohľadom. Deti majte pod dohľadom; zaistíte tak, že sa nebudú zo spotrebičom a diaľkovým ovládačom hrať.
8. Vhodné IBA pre suché priestory. Nepoužívajte vonku ani na mokrom povrchu. Nepoužívajte v kúpeľniach, práčovniach alebo v podobných vnútorných priestoroch. Spotrebič nikdy neumiestujte tam, kde môže spadnúť do vane alebo inej nádrže s vodou. Nepoužívajte a neskladujte spotrebič v miestach, kde by mohol navlhnúť alebo v bezprostrednej blízkosti vane, sprchy alebo bazéna.
9. Spotrebič nepoužívajte v miestach, kde sa používa alebo skladuje benzín, náterové hmoty alebo horľavé kvapaliny alebo kde sa vyskytujú ich výpary. Nepoužívajte vo spojení s osviežovačom vzduchu alebo podobnými výrobkami alebo v ich priamej blízkosti.
10. Neumiestujte priamo pod alebo nad elektrickou zásuvku.
11. Vždy pripojujte priamo do zásuvky vo stene.
12. Nemanipulujte s žiadnou časťou zástrčky alebo spotrebiča mokrými rukami.

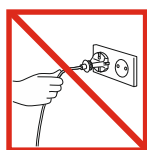
13. Nepoužívajte s poškodeným káblom alebo zástrčkou. Ak je napájací kábel poškodený, musí ho vymeniť spoločnosť Dyson, jej servisný zástupca alebo osoba s rovnakou kvalifikáciou, aby sa zabránilo nebezpečenstvu.
14. Ak spotrebič nepracuje správne, utrpel ťažký úder, bol upustený, poškodený, ponechaný vonku alebo upustený do vody, nepoužívajte ho a kontaktujte zákaznícku linku spoločnosti Dyson.
15. Ak je treba urobiť opravu alebo potrebujete nejakú službu, zavolajte prosím na zákaznícku linku spoločnosti Dyson. Spotrebič sami nezoberajte, pretože jeho nesprávne zloženie môže viesť k úrazu elektrickým prúdom alebo k požiaru.
16. Neodpojajte ťahaním za kábel. Pri odpojení uchopte zástrčku, nie kábel.
17. Dbajte na to, aby bol kábel vedený voľne a mimo vykurovanie.
18. Prívodný kábel nevedzte pod kobercom alebo inými podlahovými krytinami. Taktiež ho nevedzte miestami, kde sa chodí, aby oň nikto nezakopol.
19. Aby ste predišli možnému požiaru, nepoužívajte spotrebič zo zablokovanými vetracími otvormi a odstráňte prach, vlákna, vlasy a čokoľvek, čo by mohlo obmedziť prúdenie vzduchu. Nevkladajte žiadne predmety do sacej mriežky alebo výfukového otvoru, mohlo by dôjsť k úrazu elektrickým prúdom, k požiaru alebo k poškodeniu spotrebiča.
20. Nepoužívajte v blízkosti otvoreného ohňa, alebo iných zdrojov tepla.
21. Pred odpojením spotrebiča vypnite všetky ovládacie prvky.
22. Po čas dlhšej nečinnosti a pred dopĺňovaním vody, čistením, robením údržby alebo servisu odpojte spotrebič zo zásuvky.
23. Vodu doplňujte iba podľa pokynov uvedených v návode na obsluhu spotrebiča Dyson. Nepoužívajte horkú vodu.
24. Spotrebič vždy pokladajte na pevný, vodorovný povrch.
25. Nepoužívajte na mäkkom povrchu, napríklad na posteli, kde môže dôjsť k zablokovaniu otvorov.
26. Spotrebič nestavte do priestoru, kde k nemu majú prístup deti.
27. Pri prenášaní držte spotrebič za základňu, nie za vzduchový prstenec.
28. Ak je spotrebič v premávke, nenakláňajte ho, nepresúvajte ani sa ho nepokúšajte vyprázdniť.
29. Ak spotrebič nebol vyčistený podľa návodu, nepoužívajte ho.
30. Používajte iba čistiace prostriedky odporúčané spoločnosťou Dyson.
31. Nenalievajte vodu do žiadnych otvorov okrem nádrže na vodu.
32. Tento spotrebič môže byť napájaný iba malým napätím podľa označenie na základne spotrebiča. Spoločnosť Dyson odporúča, aby bol tento spotrebič používaný výhradne s dodaným zdrojom napájania.
33. Tento spotrebič obsahuje zdroj žiarenia UV-C. Použitie spotrebiča k inému ako určenému účelu alebo poškodenie jeho krytu môže viesť k úniku nebezpečného žiarenia UV-C. Aj nízke dávky UV-C žiarenie môžu poškodiť oči či pokožku.
34. **VAROVANIE** – Tento spotrebič obsahuje zdroj žiarenia UV-C. Nedívať sa do zdroja žiarenia.
35. Vymieňané diely je nutné inštalovať na správne miesto.
36. **Riziko dusenia** - Diaľkový ovladač obsahuje malú batériu. Skladujte ho mimo dosah detí a znemožnite prehltnutie batérie deťmi. V prípade prehltnutia okamžite vyhľadajte lekársku pomoc.

DÔLEŽITÉ BEZPEČNOSTNÉ UPOZORNENIE

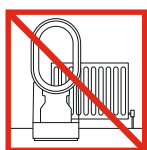
Tento spotrebič je pre vašu bezpečnosť vybavený automatickými vypínačmi, ktoré sa aktivujú v prípade jeho prevrátenia. Ak sa tak stane, vytiahnite zástrčku spotrebiča zo zásuvky. Pred jeho ďalším zapnutím skontrolujte a odstráňte akékoľvek zablokovanie, nechajte ho vyschnúť a uistite sa, či je spotrebič umiestnený na pevnom a rovnom povrchu.

TENTO NÁVOD SI PREČÍTAJTE A USCHOVAJTE

TENTO SPOTREBIČ JE URČENÝ IBA PRE POUŽITIE V DOMÁCNOSTI:



Netahajte za kábel



Neskladujte blízko zdrojov tepla

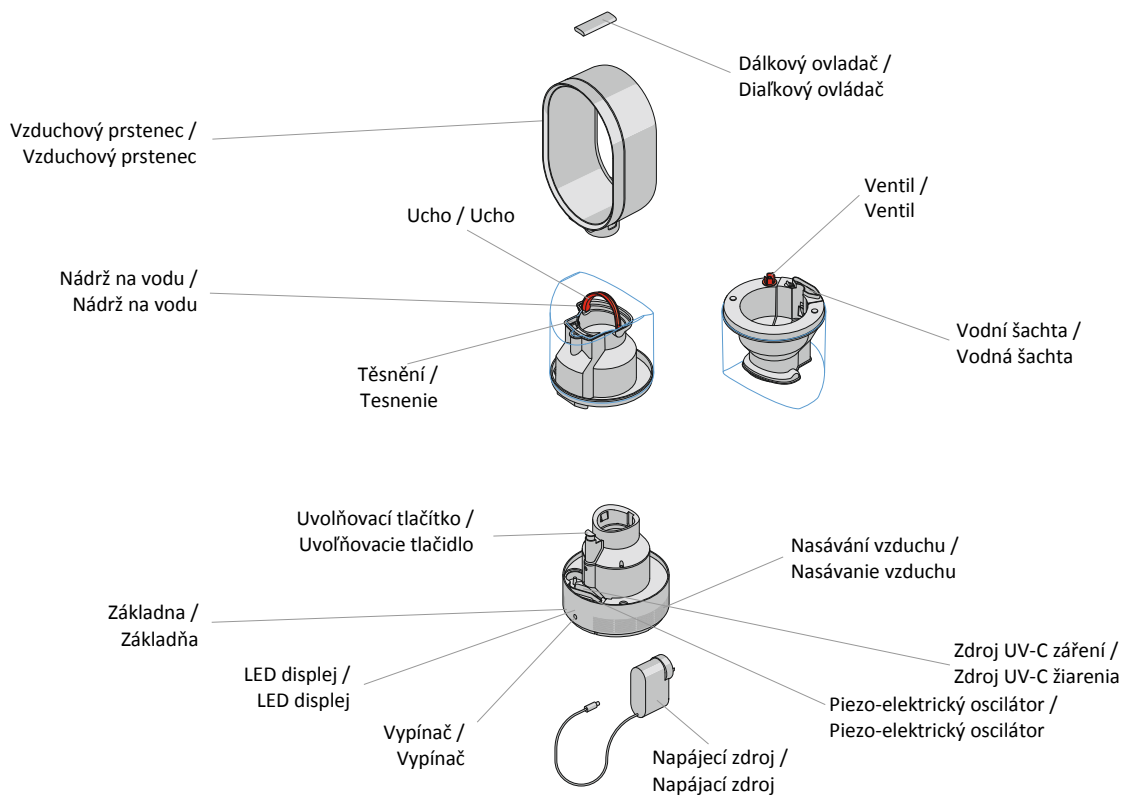


Nepoužívajte blízko otvoreného ohňa



Pri prenášaní ho nedržte za vzduchový prstenec, ale vždy za základňu

1. Poznejte svůj zvlhčovač / Poznajete svoj zvlhčovač

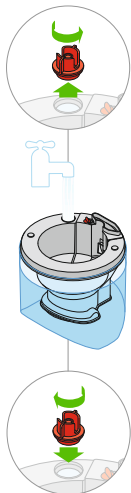


K dosažení nejlepšího výkonu umístěte zvlhčovač na podlahu v rohu místnosti směrován do středu místnosti. Měl by být alespoň 1 m od stěny. Aby se zabránilo chladivému efektu během zvlhčování, měl by být zvlhčovač umístěn alespoň 1 m od lidí. Pro zajištění efektivní cirkulace vzduchu zvažte umístění v blízkosti klimatizace nebo vytápění.

Na dosiahnutie najlepšieho výkonu umiestite zvlhčovač na podlahu v rohu miestnosti smerovaný do stredu miestnosti. Mal by byť minimálne 1 m od steny. Aby sa zabránilo chladivému efektu počas zvlhčovania, mal by byť zvlhčovač najmenej 1 m od ľudí. Pre zaistenie efektívnej cirkulácie vzduchu zvažte umiestenie v blízkosti klimatizácie alebo vykurovania.

2. Začínáme / Začínáme

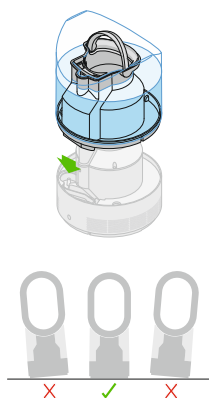
1



Odšroubujte ventil a naplňte nádobu až po okraj vodou. Ventil opět zašroubujte a dobře dotáhněte. Při přenášení držte za ucho.

Odskrutkujte ventil a naplňte nádobu až po okraj vodou. Ventil opäť zaskrutkujte a dobre dotiahnite. Pri prenášaní držte za ucho.

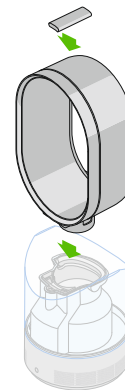
2



Nasaďte nádobu na vodu na základnu. Základna musí stát v rovině, jinak nebude zvlhčovač fungovat

Nasaďte nádobu na vodu na základňu. Základňa musí stáť v rovina, inak nebude zvlhčovač fungovať.

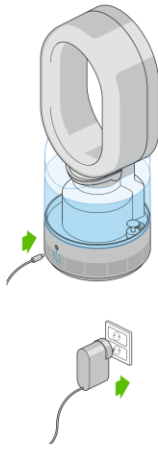
3



Nasaďte vzduchový prstenec na nádobu s vodou. Zatlačte na něj, dokud neuslyšíte kliknutí. Dálkový ovladač se ukládá na vrch vzduchového prstenca tlačítky směrem dolů.

Nasaďte vzduchový prstenec na nádobu s vodou. Zatlačte naň, kým neuslyšíte kliknutie. Diaľkový ovládač sa ukladá na vrch vzduchového prstenca tlačidlami dolu.

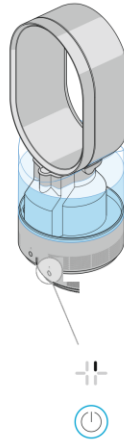
4



Zapojte napájecí zdroj do základny a elektrické zásuvky. Malý modrý LED indikátor vzadu na spotřebiči se rozsvítí jako potvrzení napájení.

Zapojte napájecí zdroj do základny a elektrické zásuvky. Malý modrý LED indikátor vzadu na spotřebiči sa rozsvieti ako potvrdenie napájania.

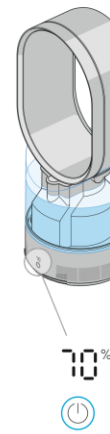
5



Zapněte spotřebič. Automaticky se zahájí příprava vody. Dříve než začne zvlhčovač pracovat, prochází voda podél zdroje UV-C záření, která zajistí zničení 99,9% bakterií. Tento proces trvá přibližně 3 minuty. (Během této doby lze nastavit požadovanou vlhkost vzduchu a režim ventilace.)

Zapnite spotřebič. Automaticky sa zahájí príprava vody. Skôr kým začne zvlhčovač zvlhčovať, prechádza voda pozdĺž zdroja UV-C žiarenia, ktorá zaisť zničenie 99,9% baktérií. Tento proces trvá približne 3 minúty. (Počas tejto doby sa dá nastaviť požadovaná vlhkosť vzduchu a režim ventilácie.)

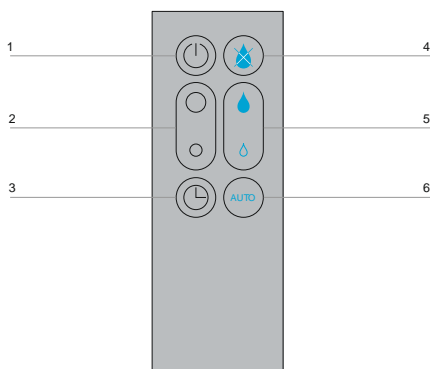
6



Po 3 minutách začne zvlhčovač se zvlhčováním. Na LED ukazateli se zobrazí požadovaná vlhkost v %.

Po 3 minútach začne zvlhčovač zo zvlhčováním. Na LED indikátoru sa zobrazí požadovaná vlhkosť v%.

3. Použití / Použitie



1. Zapnout / vypnout

2. Intenzita proudu vzduchu

3. **Časovač** - K nastavení časovače stlačte a držte stlačené tlačítko časovače. Lze nastavit dobu vypnutí v rozmezí 15 minut – 9 hodin. Pro vypnutí časovače stlačte tlačítko časovače a držte stlačené, dokud se nezobrazí dvě čárky.

4. **Přepínač ventilátor / zvlhčovač** - Zapíná a vypíná režim ventilátoru. V režimu ventilátoru lze nastavit časovač a intenzitu proudu vzduchu.

5. **Ruční nastavení vlhkosti** - Zvlhčovač pracuje pouze, pokud je požadovaná vlhkost vzduch vyšší než vlhkost vzduchu v místnosti.

6. **Automatický režim** - Zvlhčovač sám automaticky zvolí příjemnou vlhkost vzduchu.

1. Zapnúť / vypnúť

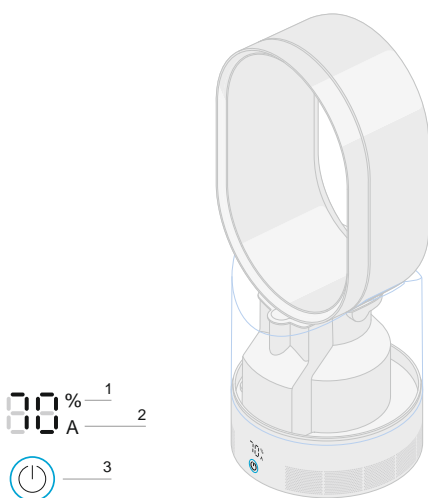
2. Intenzita prúdu vzduchu

3. **Časovač** – Na nastavenie časovača stlačte a držte stlačené tlačidlo časovača. Dá sa nastaviť doba vypnutia 15 minút – 9 hodín. Pre vypnutie časovača stlačte tlačidlo časovača a držte ho stlačené, kým sa nezobrazia dve čiarky.

4. **Prepínač ventilátor / zvlhčovač** – Zapína a vypína režim ventilátora. V režime ventilátora sa dajú nastaviť časovač a intenzita prúdu vzduchu.

5. **Ručné nastavenie vlhkosti** – Zvlhčovač pracuje iba vtedy, keď je požadovaná vlhkosť vzduchu vyššia ako vlhkosť vzduchu v miestnosti.

6. **Automatická režim** – Zvlhčovač sám automaticky zvolí príjemnú vlhkosť vzduchu.



1. Vlhkost vzduchu v procentech

2. Automatický režim

3. **Vypínač** – Pro nastavení požadované vlhkosti vzduchu stlačte a držte stlačené tlačítko vypínače. Modré podsvícení indikuje, že AM10 je v režimu zvlhčovače. Bílé podsvícení indikuje, že AM10 je v režimu ventilátoru.

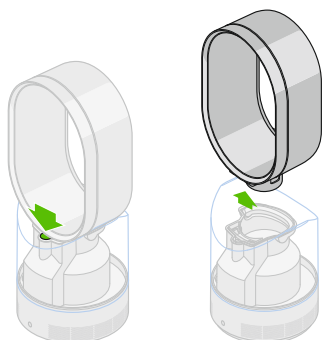
1. Vlhkosť vzduchu v percentách

2. Automatický režim

3. **Vypínač** – Pre nastavenie požadovanej vlhkosti vzduchu stlačte a držte stlačené tlačidlo vypínača. Modré podsvietenie indikuje, že AM10 je v režime zvlhčovača. Biele podsvietenie indikuje, že AM10 je v režime ventilátora.

4. Doplňování nádrže na vodu / Doplnovanie nádrže na vodu

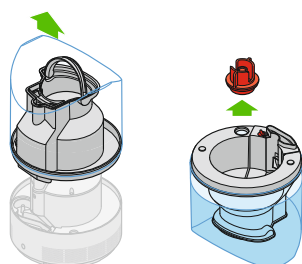
1



Jakmile se zobrazí animovaná sekvence, je nádrž na vodu prázdná. Odpojte spotřebič ze sítě a stlačte tlačítko k uvolnění vzduchového prstence. Poté ze základny vyjměte nádrž na vodu.

Ako náhle sa zobrazí animovaná sekvencia, je nádrž na vodu prázdna. Odpojte spotrebič od siete a stlačte tlačidlo na uvoľnenie vzduchového prstenca. Potom zo základne vyberte nádrž na vodu.

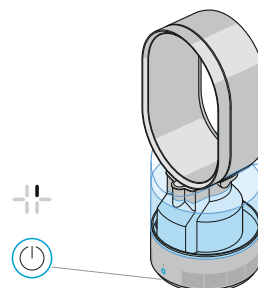
2



Sejměte ventil a naplňte nádobu (žádnou jinou část) až po okraj studenou kohoutkovou vodou. Vraťte zpět ventil a nasadte nádobu a vzduchový prstec na základnu. Pro snazší manipulaci používejte ucho.

Odskrutkujte ventil a naplňte nádobu (žiadnu inú časť) až po okraj studenou kohútikovou vodou. Vraťte späť ventil a nasadte nádobu a vzduchový prstec na základňu. Pre ľahšiu manipuláciu používajte ucho.

3



Vraťte zpět nádobu na vodu a vzduchový prstec. Připojte spotřebič k síti a zapněte vypínač. Zahájí se příprava vody. Po třech minutách se zahájí zvlhčování vzduchu.

Vraťte späť nádobu na vodu a vzduchový prstec. Pripojte spotrebič k sieti a zapnite vypínač. Zahájí sa príprava vody. Po troch minútach sa zahájí zvlhčovanie vzduchu.

5. Čištění - DŮLEŽITÉ / Čistenie – DÔLEŽITÉ

Pro zajištění správné dlouhodobé činnosti zvlhčovače je nutné jej pravidelně čistit. Pravidelné čištění je nezbytné proto, aby se uvnitř spotřebiče neusazoval vodní kámen. Obzvláště důležité je to v oblastech s tzv. „tvrdou“ vodou. Čistěte spotřebič pravidelně podle návodu uvedenému níže. V opačném případě hrozí ztráta záruky.

Příprava vlastního čistícího roztoku.

30 gramů kyseliny citronové
+
1 litr vody
=
Čistící roztok

K dispozici jsou i jiné čistící roztoky. U nich si ale ověřte, zda jsou vhodné pro použití s plasty a poté je používejte v souladu s pokyny k obsluze podle jejich výrobce. Příkladem jiných vhodných čistících roztoků jsou odvápňovače, pěňivá mýdla bez antibakteriálních účinných látek nebo ocet.

Některé čistící prostředky mohou spotřebič poškodit a neměly by být proto používány. Při použití těchto prostředků pozbýváte nárok na záruku. Nepoužívejte následující prostředky: Alkohol, silné směsi kyselin, rozpouštědla (Aceton), produkty na olejové bázi, alkalická bělidla, osvěžovače vzduchu, aromatické oleje, vonné oleje, horkou vodu, kartáče, abrazivní prostředky atd. Nedávejte prosím do myčky na nádoby ani do blízkosti ohně.

Pre zaistenie správnej dlhodobej činnosti zvlhčovača je nutné ho pravidelne čistiť. Pravidelné čistenie je nevyhnutné preto, aby sa vo vnútri spotrebiča neusadzoval vodný kameň. Zvlášť dôležité je to v oblastiach s tzv. „tvrdou“ vodou. Čistite spotrebič pravidelne podľa návodu uvedeným nižšie. V opačnom prípade hrozí strata záruky.

Príprava vlastného čistiaceho roztoku.

30 gramov kyseliny citrónovej

+

1 liter vody

=

Čistiaci roztok

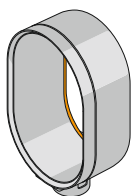
K dispozícii sú aj iné čistiace roztoky. U nich si ale overte, či sú vhodné pre použitie s plastmi a potom je používajte v súlade s pokynmi na ich použitie podľa ich výrobcu. Príkladom iných vhodných čistiacich roztokov sú odvápnovače, penivé mydlá bez antibakteriálnych účinných látok alebo ocot.

Niektoré čistiace prostriedky môžu spotrebič poškodiť a nemali by byť preto používané. Pri použití týchto prostriedkov strácate nárok na záruku. Nepoužívajte nasledujúce prostriedky: Alkohol a silné zmesi kyselín a rozpúšťadlá (Acetón) a produkty na olejovej báze, alkalické bieliadlá, osviežovače vzduchu, aromatické oleje, vonné oleje, horkú vodu, kefy, abrazívne prostriedky atd. Nedávajte prosím do umývačky riadu ani do blízkosti ohňa.



5. Čištění jednou týdně / Čistenie raz za týždeň

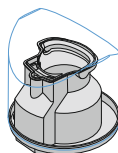
1



Vypněte zvlhčovač a odpojte jej od sítě. Pomocí mikrovláknové utěrky, která nepouští vlákna, pečlivě otřete vzduchový prstenec. Dávejte přitom pozor na vzduchovou štěrbinu.

Vypnite zvlhčovač a odpojte ho od siete. Pomocou utierky z mikrovlákna, ktorá nepúšťa vlákna, starostlivo otrite vzduchový prstenec. Dávajte pritom pozor na vzduchovú štrbinu.

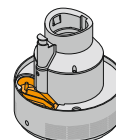
2



Zcela vyprázdněte nádobu na vodu. Opláchněte a otřete všechny povrchy. Podle potřeby postup opakujte.

Celkom vyprázdňte nádobu na vodu. Opláchnite a otrite všetky povrchy. Podľa potreby postup opakujte.

3



Vyprázdněte misku a otřete všechny povrchy. Malé kapky vody mohou zůstat. Neoplachujte pod vodovodním kohoutkem ani nedávajte do myčky na nádobí. Přesto, že nehrozí nebezpečí, dbejte na to, aby nevnikla žádná voda do přívodu vzduchu. Pomocí mikrovláknové utěrky, která nepouští vlákna, pečlivě otřete vnější povrch zvlhčovače.

Vyprázdňte misku a otrite všetky povrchy. Malé kvapky vody môžu zostať. Neoplachujte pod vodovodným kohútikom ani nedávajte do umývačky riadu. Aj keď nehrozí žiadne nebezpečenstvo, dbajte na to, aby nevnikla žiadna voda do prívodu vzduchu. Pomocou utierky z mikrovlákna, ktorá nepúšťa vlákna, starostlivo otrite vonkajší povrch zvlhčovača.

5. Čištění jednou měsíčně (a před a po uložení) / Čistenie raz za mesiac (a pred a po uložení)



Vypněte zvlhčovač a odpojte jej od elektrické sítě.

Vypnite zvlhčovač a odpojte ho od elektrickej siete.

1



Sejměte obrubu vzduchového prstence. Lehce rukou od spodního okraje odtáhněte.

Dajte dolu obrubu vzduchového prstenca. Lahko rukou odtiahnite od spodného okraja.

2

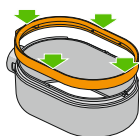


Utěrkou navlhčenou v roztoku s kyselinou citronovou otřete obě části. Neoplachujte pod vodovodním kohoutkem ani nedávejte do myčky na nádobí.

Utierkou navlhčenou v roztoku s kyselinou citrónovou otrite obidve časti. Neoplachujte pod vodovodným kohútikom ani nedávajte do umývačky riadu.

5. Čištění jednou měsíčně (a před a po uložení) / Čistenie raz za mesiac (a pred a po uložení)

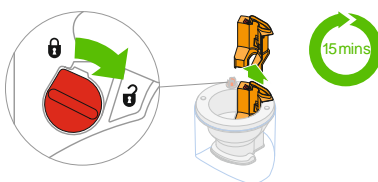
3



Pro nasazení obruby vzduchového prstence položte vzduchový prstenec naplocho, obrubu na něj přesně zarovnejte a pevně ale opatrně ji zatlačte, dokud nezacvakne.

Pre nasadenie obruby vzduchového prstenca položte vzduchový prstenec naplocho, obrubu naňho presne zarovnajzte a pevne ale opatrne ju zatlačte, kým nezacvakne.

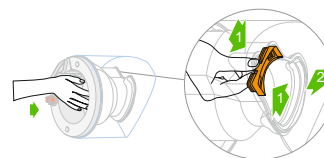
4



Vyprázdněte nádobu na vodu. Pro vyjmutí vodní šachty otočte zámkem o čtvrt otáčky ve směru hodinových ručiček. Uchopte šachtu rukou a opatrně ji vytáhněte. Důkladně ji vyčistěte ponořením na 15 minut do roztoku kyseliny citronové. Opláchněte a otřete všechny plochy. Pokud je to potřeba, krok opakujte. Sestavte zpět v obráceném pořadí a zajistěte pootočením zámkem o čtvrt otáčky proti směru hodinových ručiček.

Vyprázdňte nádobu na vodu. Pre vytiahnutie vodnej šachty otočte zámkom o štvrt otáčky vo smeru hodinových ručičiek. Uchopte šachtu rukou a opatrne ju vytiahnite. Dôkladne ju vyčistite ponorením na 15 minút do roztoku kyseliny citrónovej. Opláchnite a otrite všetky plochy. Zostavte naspäť v obrátenom poradí a zaistite pootočením zámkom o štvrt otáčky proti smeru hodinových ručičiek.

5

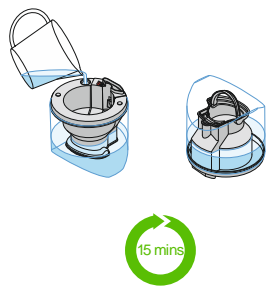


Pro vyjmutí těsnění stiskněte k sobě dvě západky na spodní straně a těsnění vyjměte. Důkladně jej vyčistěte a nechte ponořené na 15 minut v doporučeném roztoku kyseliny citronové. Opláchněte a otřete všechny plochy. Podle potřeby postup opakujte. Pro opětovné složení zasuňte těsnění zpět, dokud nezaklapne a není zajištěno.

Pre vytiahnutie tesnenia stlačte k sebe dve západky na spodnej strane a tesnenie vytiahnite. Dôkladne ho vyčistite a nechajte ponorené na 15 minút v odporúčanom roztoku kyseliny citrónovej. Opláchnite a otrite všetky plochy. Podľa potreby postup opakujte. Pre opätovné zloženie zasuňte tesnenie naspäť, kým nezaklapne a nie je zaistené.

5. Čištění jednou měsíčně (a před a po uložení) / Čistenie raz za mesiac (a pred a po uložení)

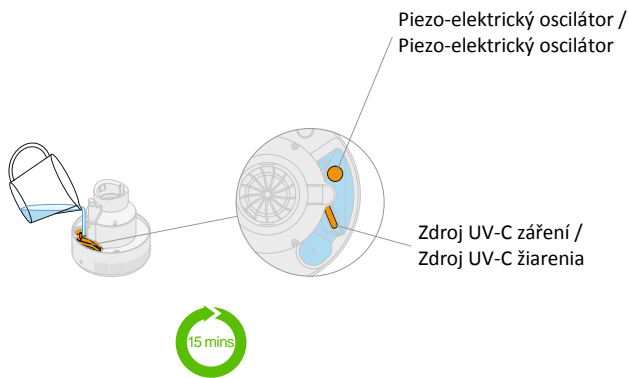
6



Do nádrže nalijte doporučený roztok kyseliny citronové. Znovu ji uzavřete a nádrží třepejte 30 sekund. Poté ji nechte stát. Po 15 minutách obsah nádrže vylijte. Opláchněte a otřete všechny povrchy. Podle potřeby postup opakujte.

Do nádrže nalejte doporučený roztok kyseliny citronové. Znovu nádrž zatvorte a traste ňou 30 sekund. Potom ju nechajte stát. Po 15 minútach obsah nádrže vylejte. Opláchnite a oprite všetky povrchy. Podľa potreby postup opakujte.

7

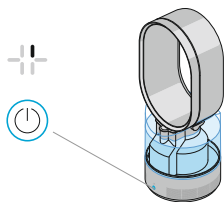


Vyprázdněte misku. Drobné zbytky vody mohou zůstat. Přestože nehrozí žádné nebezpečí, dbejte na to, aby žádná voda nevnikla do přívodu vzduchu. Důkladně vyčistěte doporučeným roztokem kyseliny citronové. Neoplachujte pod vodovodním kohoutkem ani nedávejte do myčky na nádobí. Naplňte misku roztokem kyseliny citronové, aby byly zdroj UV-C záření a piezoelektrický oscilátor celé pod hladinou. Nechte 15 minut stát a poté vylejte, opláchněte a otřete všechny povrchy. Podle potřeby postup opakujte.

Vyprázdnite misku. Drobné zbytky vody môžu zostať. Napriek tomu, že nehrozí žiadne nebezpečenstvo, dbajte na to, aby žiadna voda nevnikla do prívodu vzduchu. Dôkladne vyčistite odporúčaným roztokom kyseliny citrónovej. Neoplachujte pod vodovodným kohútikom ani nekladajte do umývačky riadu. Naplňte misku roztokom kyseliny citrónovej, aby boli zdroj UV-C žiarenie aj piezoelektrický oscilátor celé pod hladinou. Nechajte 15 minút stát a potom vylejte, opláchnite a oprite všetky povrchy. Podľa potreby postup opakujte.

5. Čištění jednou měsíčně (a před a po uložení) / Čistenie raz za mesiac (a pred a po uložení)

8



Sestavte spotřebič opět dohromady. Pomocí mikrovlnkové utěrky, která nepouští vlákna, pečlivě otřete vnější povrchy. Připojte spotřebič k síti a zapněte vypínač. Zahájí se příprava vody. Po třech minutách se zahájí zvlhčování vzduchu.

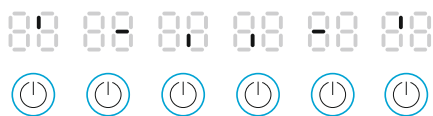
Zostavte spotrebič opäť dohromady. Pomocou utierky z mikrovlnka, ktorá nepúšťa vlákna, oprite vonkajšie povrchy. Pripojte spotrebič k sieti a zapnite vypínač. Zahájí sa príprava vody. Po troch minútach sa zahájí zvlhčovanie vzduchu.

Některé čisticí prostředky mohou spotřebič poškodit a neměly by být používány. Použití takových prostředků může vést ke ztrátě záruky. Nepoužívejte následující prostředky: alkohol a silné směsi kyselin, rozpouštědla (acetón) a produkty na olejových bázích, alkalická bělidla, osvěžovače vzduchu, aromatické oleje, vonné oleje, horkou vodu, kartáče, abrazivní prostředky atd. Nedávejte do myčky na nádobí nebo neumísťujte v blízkosti otevřeného ohně.

Niektoré čistiace prostriedky môžu spotrebič poškodiť a nemali by byť používané. Použitie týchto prostriedkov môže viesť ku strate záruky. Nepoužívajte nasledujúce prostriedky: alkohol a silné zmesi kyselín, rozpúšťadla (acetón) a produkty na olejových bazách, alkalické bielidlá, osviežovače vzduchu, aromatické oleje, vonné oleje, horkú vodu, kefy, abrazívne prostriedky atď. Nedávate do umývačky riadu alebo neumiesťujte v blízkosti otvoreného ohňa.

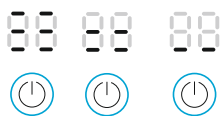


6. Význam LED indikátorů / Význam LED indikátorov



Příprava vody: AM10 připravuje vodu. Tento proces trvá 3 minuty. Jakmile animace skončí, začne AM10 zvlhčovat vzduch.

Příprava vody: AM10 pripravuje vodu. Tento proces trvá 3 minúty. Ako náhle sa animácia skončí, začne AM10 zvlhčovať vzduch.



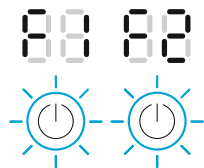
Nádoba na vodu je prázdná. Vypněte spotřebič a nádrž naplňte.

Nádoba na vodu je prázdná. Vypnite spotrebič a nádrž naplňte.



Nakloněno: Základna není v rovině.

Naklonené: Základňa nie je v rovine.



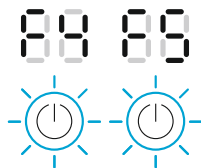
Kontaktujte prosím zákaznickou linku společnosti Dyson.

Kontaktujte prosím zákaznickou linku společnosti Dyson.



AM10 je příliš studená. Zvyšte teplotu místnosti nad 5°C. Pokud problém přetrvává, kontaktujte prosím zákaznickou linku společnosti Dyson.

AM10 je priveľa studená. Zvýšte teplotu miestnosti nad 5°C. Ak problém pretrváva, kontaktujte prosím zákaznickou linku spoločnosti Dyson.



Kontaktujte prosím zákaznickou linku společnosti Dyson.

Kontaktujte prosím zákaznickou linku společnosti Dyson.



Pokud tlačítko vypínače při zapínání 3x blikne, zkontrolujte, zda je AM10 sestavena správně.

Ak tlačidlo vypínača pri zapínaní 3x blikne, skontrolujte, či je AM10 zostavená správne.



Modré podsvícení indikuje, že AM10 je v režimu zvlhčovače.

Modré podsvietenie indikuje, že AM10 je v režime zvlhčovača.



Bílé podsvícení indikuje, že AM10 je v režimu ventilátoru.

Biele podsvietenie indikuje, že AM10 je v režime ventilátora.

NÁVOD K OBSLUZE ZVLHČOVAČE DYSON

NEŽ BUDETE POKRAČOVAT, PŘEČTETE SI „DŮLEŽITÁ BEZPEČNOSTNÍ UPOZORNĚNÍ“ UVEDENÉ V TOMTO NÁVODU K OBSLUZE.

ÚVOD

- Jedná se o ultrazvukový zvlhčovač vytvářející studenou mlhu. Vlhký vzduch je vhnán do místnosti vzduchovým prstencem.
- Průchodem vody přes zdroj záření UV-C je zajištěno odstranění 99,9 % bakterií, ještě než dojde k tvorbě mlhy.

UMÍSTĚNÍ

- Spotřebič vždy pokládejte na pevný, vodorovný povrch.
- Spotřebič nepokládejte na předložku, koberec, dřevěnou podlahu ani jiný povrch, který by mohla voda nebo vlhkost poškodit.
- Pod spotřebič doporučujeme položit nepromokavou podložku.
- Spotřebič nestavte pod převislé plochy.
- Spotřebič nestavte do prostoru, kde k němu mají přístup děti.
- Spotřebič skladujte uvnitř. Nepoužívejte jej ani neskladujte na místech, kde jsou teploty nižší než 5 °C. Zajistěte, aby měl spotřebič před použitím pokojovou teplotu.
- Pro dosažení nejlepšího výkonu jej umístěte na podlahu do rohu místnosti, nejméně 1 m od jakékoliv zdi a čelem do středu místnosti.

POUŽÍVÁNÍ

- Všechny součásti musí být před použitím bezpečně upevněny.
- Pokud spotřebič nebyl vyčištěn podle návodu, nepoužívejte jej.
- V režimu zvlhčování spotřebič nepoužívejte bez vody v nádrži.
- Nepromazávejte žádnou část tohoto spotřebiče.
- Po zapnutí se rozsvítí malá modrá kontrolka LED na zadní straně spotřebiče signalizující, že je spotřebič napájen elektrinou. (Poznámka: Neznamena to, že spotřebič samotný je v provozu.)
- Po dokončení cyklu čištění vody je spotřebič připraven zahájit zvlhčování.

NASTAVENÍ ÚROVNĚ VLHKOSTI

- Při prvním použití se na displeji zobrazí „70 %“, což je nejvyšší nastavení relativní vlhkosti. Ventilátor se spustí při nejnižší rychlosti proudění vzduchu „01“.
- Spotřebič si po každém použití pamatuje poslední nastavenou cílovou vlhkost a rychlost proudění vzduchu.
- Spotřebič funguje jen tehdy, pokud je nastavená cílová vlhkost vyšší než aktuální vlhkost v místnosti.
- Spotřebič se automaticky přizpůsobí, aby zabránil vzniku příliš velké vlhkosti.
- Mlha bude vidět jen za určitých podmínek (při průchodu světelným paprskem, na barevném pozadí) nebo při nejnižším nastavení.

AUTOMATICKÝ REŽIM

- Stisknete tlačítko AUTO na dálkovém ovladači. Jedná se o doporučený provozní režim.
- Spotřebič pro danou místnost zvolí příjemnou vlhkost na základě vlastností prostředí, například aktuální vlhkosti a teploty vzduchu.
- Po dosažení vhodné vlhkosti v místnosti se spotřebič automaticky vypíná a zapíná, a udržuje tak danou hodnotu. Po dosažení cílové vlhkosti zůstane ventilátor v chodu.

MANUÁLNÍ REŽIM

- Zvolte požadovanou úroveň vlhkosti (od 30 % do 70 %). Po dosažení cílové vlhkosti v místnosti se spotřebič automaticky vypíná a zapíná, a udržuje tak danou hodnotu. Po dosažení cílové vlhkosti zůstane ventilátor v chodu.

REŽIM VENTILACE

- Tlačítkem režimu ventilace na dálkovém ovladači se vypíná režim zvlhčování. Režim ventilace se ovládá tlačítky ovládání rychlosti proudění vzduchu a časovače.
- V režimu ventilace není nutná voda.

OVLÁDÁNÍ BEZ DÁLKOVÉHO OVLADAČE

- ZAPNUTÍ/VYPNUTÍ spotřebiče se provádí stisknutím tlačítka Vypínače (Standby - Pohotovostní režim)
- Vlhkost nastavte stisknutím a podržením hlavního vypínače na spotřebiči.
- Režim ventilace a časovače nelze používat bez dálkového ovladače.
- Hodnota rychlosti proudění vzduchu se automaticky nastaví na „05“.

DOPLŇOVÁNÍ VODY

- Při doplňování zcela vyprázdněte nádrž (raději ji vymyjte a vysušte) a pak doplňte vodu – voda tak zůstane čerstvá.
- S plnou nádrží vody z vodovodu (3 litry) bude spotřebič v chodu alespoň 10 hodin podle cílové hodnoty vlhkosti a jiných podmínek okolního prostředí. Do vody nepřidávejte žádné přísady (např. vůně, oleje atd.).

ČIŠTĚNÍ ZÁKLADNY

- Může se vyliť malé množství vody. Přestože množství vody v misce nezpůsobí poškození spotřebiče, jejímu vylévání věnujte zvýšenou pozornost. Zajistěte, aby se voda nemohla dostat otvory do spotřebiče. Pokud se vstupními otvory do spotřebiče dostane voda, vnější povrch osušte hadříkem a pokračujte v obvyklém používání spotřebiče.

ČIŠTĚNÍ NÁDRŽE

- Do nádrže nalijte doporučený roztok kyseliny citronové. Znovu ji uzavřete a nádrži třepete 30 sekund. Poté ji nechte stát. Po 15 minutách obsah nádrže vylijte. Opláchněte a otřete všechny povrchy. Podle potřeby postup opakujte.

SKLADOVÁNÍ

- Pokud spotřebič nepoužíváte, zástrčku vytáhněte z elektrické zásuvky.
- Spotřebič skladujte na suchém místě a kabel umístěte mimo frekventovaná místa, aby nedošlo k převržení nebo poškození spotřebiče.
- Před uložením a opětovným použitím spotřebiče a nádrže vyčistěte podle návodu.

VÝMĚNA BATERIÍ

UPOZORNĚNÍ

- Odšroubujte kryt pro baterii na dálkovém ovladači. Uvolněte krytku a baterii vyjměte.
- Baterii nevklaďte obráceně ani ji nezkratujte.
- Baterii se nepokoušejte rozebírat, ani ji nenabíjejte. Nevhazujte baterii do ohně.
- Při instalaci nové baterie postupujte podle pokynů výrobce baterie (typ baterie CR 2032).
- Bez dálkového ovladače není možné ovládat některé funkce (viz „Ovládání bez dálkového ovladače“).

AUTOMATICKÉ VYPNUTÍ

- Po naklonění spotřebiče o více než 5° se na displeji zobrazí symbol „naklonění“. Nebude-li spotřebič do 15 minut uveden do vodorovné polohy, vypne se.
- Pokud dojde k naklonění spotřebiče, vraťte jej zpět do vodorovné polohy a osušte vodu, pokud se vylila.

ŘEŠENÍ PROBLÉMŮ

- Neprovádějte žádnou údržbu ani opravy, které nejsou popsány v tomto návodu k obsluze spotřebiče Dyson nebo které vám nebyly doporučeny zákaznickou linkou společnosti Dyson.
- Chybová zpráva F3 znamená, že spotřebič je příliš studený. Spotřebič funguje po zahřátí na teplotu vyšší než 5 °C. Pokud se zobrazí jiné chybové zprávy, kontaktujte zákaznickou linku společnosti Dyson.
- Jestliže z nějakého důvodu dojde k odkrytí zdroje záření UV-C, spotřebič se vypne.
- V případě nutnosti výměny piezoelektrického oscilátoru nebo zdroje záření UV-C kontaktujte zákaznickou linku společnosti Dyson.

ZÁRUKA 2 ROKY

ZÁRUČNÍ PODMÍNKY

- Záruku lze uplatnit do dvou let od data prodeje nebo doručení.
- Záruční oprava musí být provedena autorizovaným servisem.
- Vadné části, které budou vyměněny, přecházejí do vlastnictví dodavatele.
- Záruční doba se prodlužuje o čas, po který byl výrobek v záruční opravě.
- Záruka poskytuje výhody, které jsou doplňující a nemají vliv na vaše zákonná práva jako spotřebitele.
- Pro uplatnění záruky je nezbytné předložit vyplněný záruční list a doklad o nákupu.
- Doklad o nákupu (nebo doručení) a záruční list je nutné předložit při reklamaci.

NA CO SE VZTAHUJE ZÁRUKA

- Oprava nebo výměna ventilátoru bude provedena tehdy, pokud bude zjištěno, že závada byla způsobena vadou materiálu nebo výrobním postupem.

- Bude-li tato jednotka prodána v zemi mimo EU, tato záruka bude platná pouze v případě, že jednotka bude používaná v zemi, kde byla zakoupena.
- Bude-li jednotka prodána na území EU, tato záruka bude platná pouze v případě, že (i) jednotka bude používaná v zemi, kde byla zakoupena, nebo (ii) jednotka bude používaná v Rakousku, Belgii, Francii, Německu, Irsku, Itálii, Nizozemsku, Španělsku nebo Velké Británii a příslušný model se v dané zemi prodává ve verzi pro stejné jmenovité napětí.

NA CO SE NEVZTAHUJE ZÁRUKA

Dyson nenesie zodpovednosť za náklady na opravu alebo výmenu spotrebiče vzniklé v dôsledku:

- Normálneho opotrebení.
- Náhodného poškodení, ďalej závidy spôsobené nevhodným používaním alebo zanedbaním údržby, popísaným v tomto návodu.
- Škody v dôsledku použítí, ktoré nie sú v súlade s hodnotami na výrobním štítiku.
- Zablkovanie – podrobnosti k odstránení blokáci spotrebiče naleznete v časti „Čistení“.
- Použití spotrebiče mimo zemi nákupu.
- Použití dílu a príslušenství jiné než vyrobené nebo doporučené společností Dyson.
- Škody způsobené dopravou, počasím, elektrickými výpadky nebo přepětím.
- Opravy nebo úpravy prováděné neautorizovanými osobami.
- Poruchy způsobené okolnostmi mimo kontrolu společnosti Dyson
- Máte-li nějaké pochybnosti o tom, na co se vztahuje záruka, volejte Linku pomoci společnosti Dyson.

UPOZORNĚNÍ! Před řešením jakýchkoliv problémů spotrebiče jej vždy odpojte od elektrické sítě. Jestliže spotrebič nefunguje, zkontrolujte nejprve, zda je v elektrické zásuvce napětí. Máte-li i nadále problémy se spotrebičem, kontaktujte Linku pomoci společnosti Dyson.

PÉČE O ZÁKAZNÍKY

Máte-li dotaz týkající se vašeho spotrebiče Dyson, zavolejte Linku pomoci společnosti Dyson. Mějte po ruce výrobní číslo a informace o tom, kde a kdy jste spotrebič koupili, nebo nás kontaktujte prostřednictvím internetových stránek.

Výrobní číslo naleznete na spodní straně spotrebiče. Většinu otázek lze vyřešit po telefonu s pracovníkem Linky pomoci společnosti Dyson.

Pokud váš spotrebič potřebuje servis, volejte Linku pomoci společnosti Dyson, kde získáte informace o servisu. V rámci záručních podmínek, bude spotrebič opraven bezplatně.

ZÁKAZNICKÉ ÚDAJE

Informace poskytnuté zákazníky budou použity pro reklamní a marketingové účely společnosti Dyson a jejími partnery.

Budete-li chtít tyto údaje změnit, nebo vymazat, kontaktujte Linku pomoci společnosti Dyson, nebo napište na info@dyson.cz. Více informací o zákaznických údajích najdete na www.dyson.cz/zakaznici

INFORMACE K LIKVIDACI

- Výrobky společnosti Dyson jsou vyrobeny z velmi dobře recyklovatelných materiálů. Po skončení životnosti spotrebič zlikvidujte odpovědně, a pokud je to možné, nechte jej recyklovat.
- Před likvidací výrobku z něj vyjměte baterii.
- Baterii zlikvidujte nebo recyklujte v souladu s místními předpisy či nařízeními.
- Toto označení znamená, že by tento výrobek neměl být v zemích EU likvidován s ostatním domovním odpadem. Aby nedocházelo k možnému poškození životního prostředí nebo zdraví lidí nekontrolovanou likvidací odpadů, odpovědně spotrebič recyklujte a podpořte tak udržitelné opakované využívání surovinových zdrojů. K vrácení použitého spotrebiče prosím využijte systémy vrácení a sběru nebo se spojte s prodejcem, u kterého jste produkt zakoupili. Tato místa mohou výrobek odebrat k ekologicky bezpečné recyklaci.

SK

NÁVOD NA OBSLUHU ZVLHČOVAČA DYSON

KÝM BUDETE POKRAČOVAŤ, PREČÍTAJTE SI „DÔLEŽITÉ BEZPEČNOSTNÉ UPOZORNENIA“ UVEDENÉ V TOMTO NÁVODU NA OBSLUHU.

ÚVOD

- Jedná sa o ultrazvukový zvlhčovač vytvárajúci studenú hmlu. Vlhký vzduch je vháňaný do miestnosti cez vzduchový prstenec.

- Priechodom vody cez zdroj žiarenia UV-C je zaistené odstránenie 99,9 % baktérií, ešte skôr kým dôjde k tvorbe hmly.

UMIESTENIE

- Spotrebič vždy pokladajte na pevný, vodorovný povrch.
- Spotrebič nepokladajte na predložku, koberec, drevenú podlahu ani iný povrch, ktorý by mohla voda alebo vlhkosť poškodiť.
- Pod spotrebič odporúčame položiť nepremokavú podložku.
- Spotrebič nestavajte pod previsnuté plochy.
- Spotrebič nestavajte do priestoru, kde k nemu majú prístup deti.
- Spotrebič skladujte vo vnútri. Nepoužívajte ho ani neskladujte na miestach, kde sú teploty nižšie ako 5 °C. Zaisťte, aby mal spotrebič pred použitím pokojovú teplotu.
- Pre dosiahnutie najlepšieho výkonu ho umiestite na podlahu do rohu miestnosti, najmenej 1 m od akékoľvek steny a čelom do stredu miestnosti.

POUŽÍVANIE

- Všetky súčasti musia byť pred použitím bezpečne upevnené.
- Ak spotrebič nebol vyčistený podľa návodu, nepoužívajte ho.
- V režime zvlhčovania spotrebič nepoužívajte bez vody v nádrži.
- Nepremazávajte žiadnu časť tohto spotrebiča.
- Po zapnutí sa rozsvieti malá modrá kontrolka LED na zadnej strane spotrebiča signalizujúca, že je spotrebič napájaný elektrinou. (Poznámka: Neznamená to, že spotrebič samotný je v premávke.)
- Po dokončení cyklu čistenia vody je spotrebič pripravený zahájiť zvlhčovanie.

NASTAVENIE ÚROVNE VLNKOSTI

- Pri prvom použití sa na displeji zobrazí „70 %“, čo je najvyššie nastavenie relatívnej vlhkosti. Ventilátor sa spustí pri najnižšej rýchlosti prúdenia vzduchu „01“. Spotrebič si po každom použití pamätá poslednú nastavenú cieľovú vlhkosť a rýchlosť prúdenia vzduchu.
- Spotrebič funguje iba vtedy, ak je nastavená cieľová vlhkosť vyššia ako aktuálna vlhkosť v miestnosti.
- Spotrebič sa automaticky prispôbi, aby zabránil vzniku príveľa vysokej vlhkosti.
- Hmla bude vidieť iba za určitých podmienok (pri priechodu svetelným lúčom, na farebnom pozadí) alebo pri najnižšom nastavení.

AUTOMATICKÝ REŽIM

- Stlačte tlačidlo AUTO na diaľkovom ovládači. Jedná sa o odporúčaný prevádzkový režim.
- Spotrebič pre danú miestnosť zvolí príjemnú vlhkosť na základe vlastností prostredia, napríklad aktuálnej vlhkosti a teploty vzduchu.
- Po dosiahnutí vhodnej vlhkosti v miestnosti sa spotrebič automaticky vypína a zapína, a udržuje tak danú hodnotu. Po dosiahnutí cieľovej vlhkosti zostane ventilátor v chodu.

MANUÁLNY REŽIM

- Zvoľte požadovanú úroveň vlhkosti (od 30 % do 70 %). Po dosiahnutí cieľovej vlhkosti v miestnosti sa spotrebič automaticky vypína a zapína, a udržuje tak danú hodnotu. Po dosiahnutí cieľovej vlhkosti zostane ventilátor v chodu.

REŽIM VENTILÁCIE

- Tlačidlom režimu ventilácie na diaľkovom ovládači sa vypína režim zvlhčovania. Režim ventilácie sa ovláda tlačidlami ovládania rýchlosti prúdenia vzduchu a časovača.
- V režime ventilácie nie je nutná voda.

OVLÁDANIE BEZ DIAĽKOVÉHO OVLÁDAČA

- ZAPNUTIE/VYPNUTIE spotrebiča sa robí stlačením tlačidla Vypínača (Standby - Pohotovostný režim).
- Vlhkosť nastavte stlačením a podržaním hlavného vypínača na spotrebiči.
- Režim ventilácie a časovača sa nedá používať bez diaľkového ovládača.
- Hodnota rýchlosti prúdenia vzduchu sa automaticky nastaví na „05“.

DOPLŇOVANIE VODY

- Pri doplňovaní úplne vyprázdňte nádrž (radšej ju vymyte a vysušte) a potom doplňte vodu – voda tak zostane čerstvá.
- S plnou nádržou vody z vodovodu (3 litre) bude spotrebič v chodu aspoň 10 hodín podľa cieľovej hodnoty vlhkosti a iných podmienok okolitého prostredia. Do vody nepridávajte žiadne prísady (napr. vône, oleje atď.).

ČISTENIE ZÁKLADNE

- Môže sa vyliať malé množstvo vody. Hoci množstvo vody v miske nespôsobí poškodenie spotrebiča, jej vylievaniu venujte zvýšenú pozornosť. Zaisťte, aby sa voda nemohla dostať otvorní do spotrebiča. Ak sa vstupnými otvorní do spotrebiča dostane voda, vonkajší povrch osušte handričkou a pokračujte v obvyklom používaní spotrebiča.

ČISTENIE NÁDRŽE

- Do nádrže nalejte odporúčaný roztok kyseliny citrónovej. Znovu ju zatvorte a nádržou traste 30 sekúnd. Potom ju nechajte stáť. Po 15 minútach obsah nádrže vylejte. Opláchnite a otrite všetky povrchy. Podľa potreby postup opakujte.

SKLADOVANIE

- Ak spotrebič nepoužívate, zástrčku vyťahnite z elektrickej zásuvky.
- Spotrebič skladujte na suchom mieste a kábel umiestite mimo frekventované miesta, aby nedošlo k prevrhnutiu alebo poškodeniu spotrebiča.
- Pred uložením a opätovným použitím spotrebič a nádrž vyčistite podľa návodu.

VÝMENA BATÉRIÍ

UPOZORNENIE

- Odskrutkujte krytku batérie na diaľkovom ovládači. Uvoľnite krytku a vyťahnite batériu.
- Batérie nekladajte obrátene ani je neskrutkujte.
- Batérie sa nepokúšajte rozoberať, ani je nenabíjajte. Batérie nevhadzujte do ohňa.
- Pri inštalácii novej batérie postupujte podľa pokynov výrobcu batérie (typ batérie CR 2032).
- Bez diaľkového ovládača nie je možné ovládať niektoré funkcie (viď „Ovládanie bez diaľkového ovládača“).

AUTOMATICKÉ VYPNUTIE

- Po naklonení spotrebiča o viac ako 5° sa na displeji zobrazí symbol „naklonenia“. Ak nebude spotrebič do 15 minút uvedený do vodorovnej polohy, vypne sa.
- Ak dôjde k nakloneniu spotrebiča, vráťte ho späť do vodorovnej polohy a osušte vodu, ak sa vyliala.

RIEŠENIE PROBLÉMOV

- Nerobte žiadnu údržbu ani opravy, ktoré nie sú popísané v tomto návodu na obsluhu spotrebiča Dyson alebo ktoré vám neboli odporúčané zákazníkmi linkou spoločnosti Dyson.
- Chybová správa F3 znamená, že spotrebič je priveľa studený. Spotrebič funguje po zahriatí na teplotu vyššiu ako 5 °C. Ak sa zobrazí iné chybové správy, kontaktujte zákaznícku linku spoločnosti Dyson.
- Ak z nejakého dôvodu dôjde k odkrytiu zdroja žiarenia UV-C, spotrebič sa vypne.
- V prípade nutnosti výmeny piezoelektrického oscilátora alebo zdroja žiarenia UV-C kontaktujte zákaznícku linku spoločnosti Dyson.

ZÁRUKA 2 ROKY

ZÁRUČNÉ PODMIENKY

- Záruka sa dá uplatniť do dvoch rokov od dátumu predaja alebo doručenia.
- Záručná oprava musí byť vykonaná autorizovaným servisným strediskom.
- Chybné časti, ktoré budú vymenené, prechádzajú do vlastníctva dodávateľa.
- Záručná doba sa predlžuje o čas, po ktorý bol výrobok v záručnej opravě.
- Záruka poskytuje výhody, ktoré sú doplňujúce a nemajú vplyv na vaše zákonné práva ako spotrebiteľa.
- Pre uplatnenie záruky je nevyhnutné predložiť vyplnený záručný list a doklad o nákupe.
- Doklad o nákupe (alebo doručení) a záručný list je nutné predložiť pri reklamácii.

NA ČO SA VZŤAHUJE ZÁRUKA

- Oprava alebo výmena ventilátora bude urobená vtedy, ak bude zistené, že porucha bola spôsobená chybou materiálu alebo výrobným postupom.
- Ak bude táto jednotka predaná v zemi mimo EU, tato záruka bude platná iba v prípade, že jednotka bude používaná v zemi, kde bola zakúpená.
- Ak bude jednotka predaná na území EU, tato záruka bude platná iba v prípade, že (i) jednotka bude používaná v zemi, kde bola zakúpená, alebo (ii) jednotka bude používaná v Rakúsku, Belgicku, Francúzsku, Nemecku, Írsku, Taliansku, Holandsku, Španielsku alebo Veľkej Británii a príslušný model sa v danej zemi predáva vo verzii pre rovnaké menovité napätie.

NA ČO SA NEVZŤAHUJE ZÁRUKA

Dyson nenesie zodpovednosť za náklady na opravu alebo výmenu výrobku vzniknuté v dôsledku:

- Normálneho opotrebenia.
 - Náhodného poškodenia, ďalej poruchy spôsobené nevhodným používaním alebo zanedbaním údržby, popísanými v tomto návodu.
 - Škody v dôsledku použitia, ktoré nie je v súlade s hodnotami na výrobnom štítku.
 - Zablkovania – podrobnosti k odstráneniu blokácií spotrebiča nájdete v časti „Čistenie“.
 - Použitia spotrebiča mimo krajiny nákupu.
 - Použitia dielov a príslušenstva iných ako vyrobených alebo odporúčaných spoločnosťou Dyson.
 - Škody spôsobené dopravou, počasím, elektrickými výpadkami alebo prepätím.
 - Opravy alebo úpravy robené neautorizovanými osobami.
 - Poruchy spôsobené okolnosťami mimo kontrolu spoločnosti Dyson
 - Ak máte nejaké pochybnosti o tom, na čo sa vzťahuje záruka, volajte Linku pomoci spoločnosti Dyson.
- UPOZORNENIE!** Pred riešením akýchkoľvek problémov spotrebiča ho vždy odpojte od elektrickej siete. Ak spotrebič nefunguje skontrolujte najprv, či je v elektrickej zásuvke napätie. Ak máte aj ďalej problémy zo spotrebičom, kontaktujte Linku pomoci spoločnosti Dyson.

STAROSTLIVOSŤ O ZÁKAZNÍKOV

Ak máte dotaz týkajúci sa vášho spotrebiča Dyson, zavolajte Linku pomoci spoločnosti Dyson. Majte po ruke výrobné číslo a informácie o tom, kde a kedy ste kúpili spotrebič, alebo nás kontaktujte prostredníctvom internetových stránok.

Výrobné číslo nájdete na spodnej strane spotrebiča. Väčšina otázok sa dá vyriešiť po telefóne s pracovníkom Linky pomoci spoločnosti Dyson. Ak váš spotrebič potrebuje servis, volajte Linku pomoci spoločnosti Dyson, kde získate informácie o servise. V rámci záručných podmienok, bude spotrebič opravený bezplatne.

ZÁKAZNÍCKE ÚDAJE

Informácie poskytnuté zákazníkmi budú použité pre reklamné a marketingové účely spoločnosťou Dyson a jej partnermi. Ak budete chcieť tieto údaje zmeniť, alebo vymazať, kontaktujte Linku pomoci spoločnosti Dyson, alebo napíšte na info@dyson.cz. Viac informácií o zákazníckych údajoch nájdete na www.dyson.cz/zakaznici

INFORMÁCIE K LIKVIDÁCI

- Výrobky spoločnosti Dyson sú vyrobené z veľmi dobre recyklovateľných materiálov. Po skončení životnosti spotrebič zlikvidujte zodpovedne, a ak je to možné, nechajte ho recyklovať.
- Pred likvidáciou výrobku z neho vyberte batérie.
- Batérie zlikvidujte alebo recyklujte v súlade s miestnymi predpismi alebo nariadeniami. Toto označenie znamená, že by tento výrobok nemal byť v krajinách EU likvidovaný s ostatným domovým odpadom. Aby nedochádzalo k možnému poškodeniu životného prostredia alebo zdravia ľudí nekontrolovanou likvidáciou odpadov, zodpovedne spotrebič recyklujte a podporte tak udržateľné opakované využívanie surovinných zdrojov. K vráteniu použitého spotrebiča prosím využite systémy vracania a zberu alebo sa spojte s predajcom, u ktorého ste produkt zakúpili. Tieto miesta môžu výrobok odobrať k ekologicky bezpečnej recyklácii.



CZ Linka technické pomoci společnosti Dyson

Budete-li mít dotaz týkající se Vašeho spotřebiče Dyson, volejte prosím linku technické pomoci společnosti Dyson. Před telefonátem si prosím připravte sériové číslo Vašeho spotřebiče, které naleznete na spodní straně spotřebiče, datum koupě a jméno prodejce u kterého jste spotřebič Dyson zakoupili.

Telefon: +420 491 512 083

E-mail: servis@solight.cz

WEB: www.dyson.cz

Autorizované servisní středisko:

Solight Holding s.r.o.

Svatoplukova 47

796 01 Prostějov

SK Linka technickej pomoci spoločnosti Dyson

Ak budete mať dotaz týkajúci sa Vášho spotrebiča Dyson, volajte prosím linku technickej pomoci spoločnosti Dyson. Pred telefonátom si prosím pripravte sériové číslo Vášho spotrebiča, ktoré nájdete na spodnej strane spotrebiča, dátum kúpi a meno predajcu u ktorého ste spotrebič Dyson zakúpili.

Telefón: +421 412 901 224

E-mail: servis@solight.cz

WEB: www.dyson.sk

Autorizované servisné stredisko:

Solight Holding s.r.o.

Svatoplukova 47

796 01 Prostějov

Česká republika

Výrobce: Dyson Ltd., Tetbury Hill, Malmesbury, Wiltshire SN16 OPR, Velká Británie

Distributor: Solight Holding s.r.o., Štěrboholská 1434/102a, 102 00 Praha

Výrobca: Dyson Ltd., Tetbury Hill, Malmesbury, Wiltshire SN16 OPR, Veľká Británia

Dodávateľ: Solight Holding s.r.o., Štěrboholská 1434/102a, 102 00 Praha, Česká republika