

# NÁVOD K OBSLUZE



kombinovaný zvlhčovač vzduchu  
s ultrazvukem a teplou párou

**IONIC-CARE OCEAN H4**

## ÚVOD

Blahopřejeme vám ke koupi kombinovaného zvlhčovače vzduchu Ionic-CARE OCEAN H4. Tato uživatelská příručka poukazuje na vlastnosti přístroje a popisuje jeho provoz včetně bezpečnostních upozornění, údržby a záruky. Nezapomeňte, prosím, na to, že základní povinností kupujícího při koupi výrobku je důkladně se seznámit s Návodem k použití, záručními podmínkami a lhůtami, aby nesprávnou manipulací s přístrojem nedošlo k jeho poškození a následně i ke ztrátě záruky. Zvláštní pozornost, prosím, věnujte kapitole "Bezpečnostní upozornění". Doporučujeme, abyste uložili tuto příručku včetně *Záručního listu* a *Daňového dokladu* na bezpečném místě pro případné pozdější použití.

## OBSAH

Technické parametry . . . . .	3
Bezpečnostní upozornění . . . . .	3
Důležitá upozornění . . . . .	4
Popis přístroje . . . . .	5
Naplnění vodní nádržky . . . . .	6
Uvedení do provozu . . . . .	7
Režimy provozu . . . . .	7
<i>Automatický režim</i> . . . . .	7
<i>Noční režim</i> . . . . .	7
<i>Vlastní nastavení</i> . . . . .	8
Vypnutí přístroje . . . . .	8
Výměna vody v nádrži . . . . .	9
Výměna filtru . . . . .	9
Údržba a čištění . . . . .	10
Řešení problémů . . . . .	11
Záruky . . . . .	11
Kontakty . . . . .	12

## TECHNICKÉ PARAMETRY

Příkon: 30 – 80 W, v závislosti na režimu provozu a množství produkované páry (při tepelném ohřevu 75 – 80 W)

Napájení: 220 – 240 V / 50 Hz

Objem nádrže na vodu: 3500 ml

Váha přístroje: 2980 g

Rozměry: 185 x 204 x 340 mm (h x š x v)

Doporučená plocha místnosti při standardní výšce stropu 2,5 m: max. 20 m<sup>2</sup>

Hlučnost: 35 dB

Maximální životnost filtru (automatický režim, 6 hod. denně): 180 dní

Spotřeba vody: v závislosti na režimu provozu 58 – 175 ml/hod.

Princip zvlhčování: ultrazvuk s možností teplé páry

## BEZPEČNOSTNÍ UPOZORNĚNÍ

Z bezpečnostních důvodů si přečtěte tuto příručku pozorně ještě před uvedením přístroje do provozu. Osoby, které se neseznámí s touto příručkou, by neměly tento produkt uvádět do provozu.

Důležitá informace: Bezpečnostní pokyny uvedené v tomto návodu by měly být dodržovány vždy při používání tohoto nebo jiných elektrických spotřebičů. Přečtením a dodržováním níže uvedených varování snížíte riziko úrazu elektrickým proudem nebo požáru.

- Použijte přístroj pouze tak, jak je popsáno v tomto návodu k použití.
- V zájmu snížení nebezpečí úrazu elektrickým proudem se nepokoušejte tento výrobek udržovat žádným jiným způsobem, než je uvedeno v části „Čištění a údržba“.
- Nevystavujte přístroj přímému slunečnímu záření a nestavte jej do blízkosti topných zařízení.
- Zajistěte, aby přístroj pracoval na správném napětí a frekvenci napájení 220 - 240 V / 50 Hz.
- Ke snížení nebezpečí úrazu elektrickým proudem má tento výrobek zástrčku s uzemněním, která má třetí uzemňovací konektor. Tato zástrčka půjde použít jen v kombinaci se zásuvkou, která má uzemnění. V případě atypické zásuvky zajistěte její odbornou výměnu. Žádným způsobem neupravujte zástrčku!
- Před výměnou filtru přístroj vypněte a odpojte z elektrické sítě.
- Vždy vypněte přístroj, pokud nebude používán.
- Přístroj nepřemísťujte, nenaklánějte ani nevyměňujte vodu v nádržce, jestliže je přístroj v provozu.
- Jakýkoliv pokus o demontáž zařízení má za následek zánik záruky a může způsobit vážný úraz uživatele nebo závažné poškození přístroje.
- Nepokládejte přívodní kabel přístroje do blízkosti tepelných zdrojů a nevedte jej přes ostré hrany.
- Nikdy neuvádějte přístroj do provozu, pokud jsou přívodní kabel nebo zástrčka poškozeny, nebo vypadají poškozeně. Pouze odpovědný servis je kvalifikován k výměně poškozeného přívodního kabelu.
- Při odpojování z elektrické sítě uchopte zástrčku a vytáhnete ji ze zásuvky, nikdy netahejte za přívodní kabel.
- Při obsluze přístroje dávejte pozor, aby se do jeho otvoru nedostaly prsty, části těla, volné oblečení, šperky a jiné předměty.
- Nikdy se nedotýkejte přístroje nebo jeho zástrčky, pokud máte vlhké ruce.
- Zvlhčovač vzduchu je elektrické zařízení. Pokud je používáno v přítomnosti dětí, je nutný dozor dospělé osoby.

## DŮLEŽITÁ UPOZORNĚNÍ

Před používáním přístroje si přečtěte následující důležitá upozornění:

- Nepoužívejte zvlhčovač v prostorách, kde jsou používány jiné citlivé elektrické přístroje. Vlhkost nebo usazeniny mohou způsobit jejich poškození.
- Používáte-li současně čističku vzduchu (např. model Ionic-CARE TRITON X6), umístěte zvlhčovač alespoň 3 m od čističky, nejlépe na opačnou stranu místnosti.
- Nezasouvejte žádné předměty do otvorů a parní trysky, ani je nezakrývejte.
- Nemiřte parní trysku na domácí zvířata, děti, zdi, nábytek či záclony. U nábytku nebo textilií by mohlo dojít k poškození barvy nebo tvaru.
- Nepoužívejte přístroj venku.
- V případě poškození (např. prasknutí vodní nádržky) přestaňte přístroj používat.
- Nepoužívejte k čištění vnitřku přístroje kyseliny, zásaditá rozpouštědla a jiné čističe. Zbytky rozpouštědel v rozprašovači mohou vytvořit jedovaté plyny.
- Nevdechujte páru přímo z rozprašovače, může to ohrozit vaše zdraví!
- Přístroj pokládejte na plochý a rovný povrch, aby nedošlo k jeho převrácení.
- Nepokládejte přístroj na koberec, deku, ručník apod., aby nedocházelo k ucpání spodního otvoru pro průchod vzduchu, mohlo by tak dojít k poškození přístroje.
- Zajistěte, aby v zimním období nezamrzla voda v nádržce.
- Neplňte nádrž na vodu jinou tekutinou, nepřidávejte vonné esence ani oleje.
- Nikdy nezapínejte přístroj s prázdnou nádržkou.
- Pokud zařízení nefunguje tak, jak má, bylo poškozeno mechanicky nebo pádem, zapomenuto venku apod., přístroj již nezapojujte a kontaktujte servisní centrum, viz “Kontakty”.

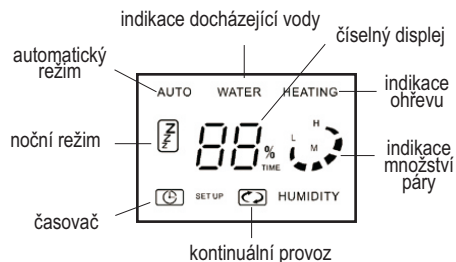
Tento přístroj spadá do skupiny spotřebičů s připojením typu Y. Jestliže je napájecí přívod poškozen, musí být nahrazen výrobcem, aby se zabránilo vzniku nebezpečné situace (viz. “Kontakty”).

## POPIS PŘÍSTROJE

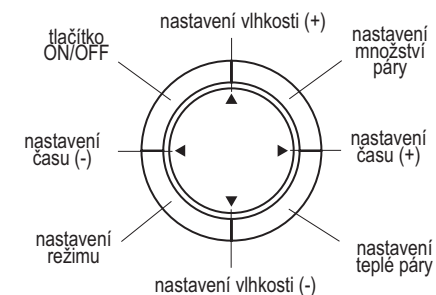
Parní trysku lze otočit o 360°



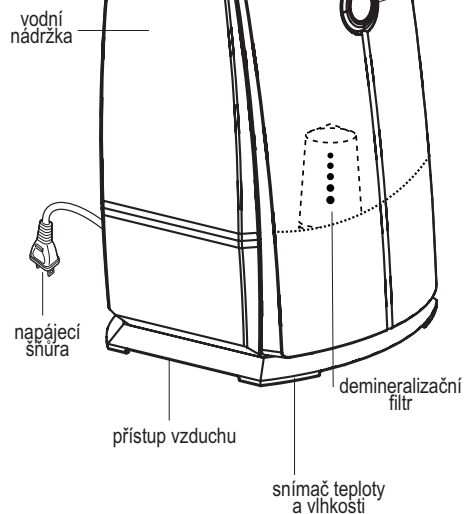
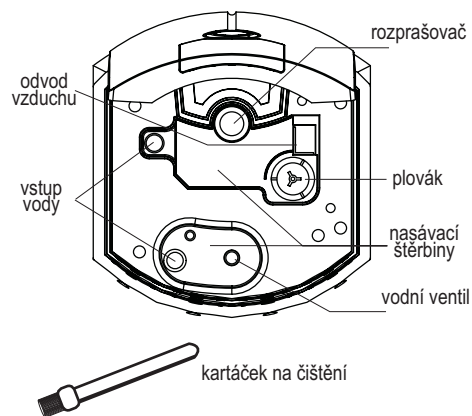
### DISPLEJ



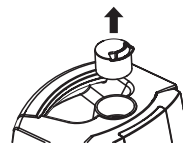
### OVLÁDACÍ TLAČÍTKA



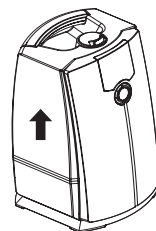
### ZÁKLADNA



## NAPLNĚNÍ VODNÍ NÁDRŽKY



1. Sundejte parní trysku z nádržky.



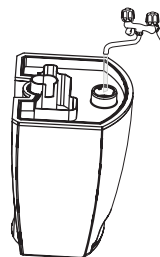
2. Sejměte nádrž na vodu z přístroje. Uchopte nádržku za držadlo a vytáhněte ji směrem vzhůru. Odšroubujte kryt nádrže proti směru hodinových ručiček.

3. Naplňte nádrž vodou z kohoutku nebo destilovanou vodou.

**UPOZORNĚNÍ:** Nepĺňte nádrž na vodu jinou tekutinou!!! Nelijte do vodní nádržky esenciální oleje, parfémy, saponáty, chemikálie, minerální vody a další inhalační esence, horkou vodu (více než 40 °C) apod. V opačném případě může dojít k poškození vodní nádržky nebo vnitřních částí přístroje.

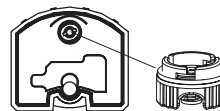
Nepĺňte vodu přímo do základny zvlhčovače nebo do parní trysky, mohlo by dojít k poškození přístroje.

Vodu v přístroji měňte každý den a udržujte zvlhčovač v čistotě.



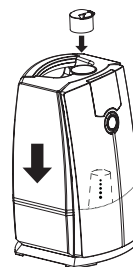
4. Zašroubujte zpět kryt nádrže ve směru hodinových ručiček. Ujistěte se, že jste na kryt nádržky nasadili gumový kroužek.

**UPOZORNĚNÍ:** Při nesprávném nasazení krytu by mohla voda vytéct do přístroje a způsobit poruchu!!!



5. Vložte vodní nádrž zpět na základnu zvlhčovače a nasadte parní trysku. Po umístění vodní nádržky přístroj nepřemísťujte.

**UPOZORNĚNÍ:** Přesvědčte se, že jste správně nasadili parní trysku! Bez jejího nasazení by pára způsobila vlnutí přístroje.



## UVEDENÍ DO PROVOZU

- Po zapojení přístroje do elektrické zásuvky se ozve zvukový signál.
- Stiskněte tlačítko **ON/OFF**  
Ozve se zvukový signál a přístroj je zapnutý v automatickém režimu, ze zvlhčovače začne vycházet pára.  
Na displeji se zobrazí aktuální stav vlhkosti. Automaticky se spustí tepelná generace páry. Deset sekund po zapnutí bude indikátor množství páry blikat (příprava k provozu).  
Na začátku provozu může být množství páry nestabilní, což je způsobeno rozdíly v teplotě a kvalitě vody. Rozprašovač potřebuje určitý čas na proměnění vody v páru a k udržení jejího stabilního rozprašování. Množství páry se ustálí cca po 10–25 minutách provozu.

## REŽIMY PROVOZU

Pro přepínání mezi jednotlivými režimy použijte tlačítko **SET UP**. Vybrat si můžete mezi těmito režimy: automatický režim, noční režim (ZZZ), vlastní nastavení.

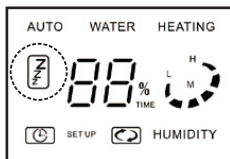
### AUTOMATICKÝ REŽIM

Stiskněte tlačítko **ON/OFF**, tím uvedete přístroj do automatického provozu. V přístroji je instalován senzor vlhkosti a teploty. Přístroj se s jeho pomocí sám nastaví na optimální vlhkost podle teploty místnosti (okolní teploty) a zahájí provoz, viz. následující tabulka.

Okolní teplota	Úroveň vlhkosti
do 19°C	65 %
20 – 21°C	60 %
22 – 24°C	55 %
nad 25°C	50 %

**UPOZORNĚNÍ:** Při prvním použití přístroje nebo po výměně vody v nádržce se na displeji zobrazí indikátor **WATER** (přidat vodu), což je způsobeno tím, že zvlhčovač potřebuje cca 2 – 5 minut k tomu, aby voda z nádrže natekla do nasávací štěrbin, teprve potom zahájí provoz.

### NOČNÍ REŽIM



Stiskněte tlačítko **ON/OFF**, tím uvedete přístroj do automatického provozu. Přepněte tlačítko **SET UP** a zvolte režim **ZZZ** pro přepnutí do nočního režimu.

Chcete-li přepnout displej do nočního režimu, stiskněte tlačítko **ON/OFF**. (POZOR: Při opakovaném stisknutí přístroj vypne.)

Ideální úroveň vlhkosti je nastavena na 50 % a maximální doba provozu je cca 6 hodin.

Tepelné vytváření páry (indikované symbolem **HEATING**) se po 6 hodinách zastaví.

Dojde-li k vyprázdnění vody z nádržky, objeví se symbol **WATER** a zvlhčovač se automaticky vypne. (Zvukový signál upozorňující na nedostatek vody nezazní.)

### Rozdíl mezi nastavenou vlhkostí 50 % a aktuální vlhkostí

více než 16  
15 – 4  
méně než 3  
aktuální vlhkost je vyšší než 50 %

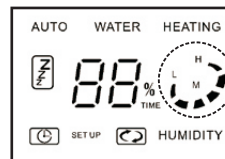
### množství páry

silný výkon  
střední výkon  
nízký výkon  
vypnutí

Ukazatel vlhkosti udává vlhkost, kterou nasnímal senzor uvnitř přístroje. Může být odlišná od aktuální vlhkosti v místnosti.

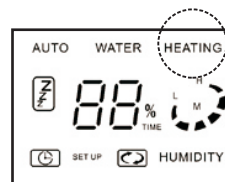
## VLASTNÍ NASTAVENÍ

Stiskněte tlačítko **ON/OFF**, tím uvedete přístroj do automatického provozu. Přepněte tlačítko **SET UP** a zvolte vlastní režim. V tomto režimu můžete volně nastavovat množství páry, zapínat/vypínat tepelné generování páry, nastavit nevhodnější vlhkost a časovač.



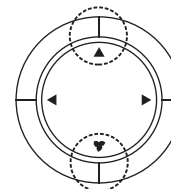
#### 1. nastavení množství páry

Stiskem tlačítka **MIST CAPACITY** nastavte požadované množství páry. Vybrat si můžete ze tří režimů – slabý (L), střední (M) a silný (H), zvolená úroveň se zobrazí na displeji. Přístroj přestane vydávat páru v případě, že vlhkost v místnosti překročí nastavenou úroveň vlhkosti.



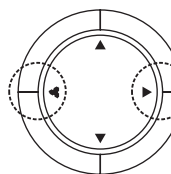
#### 2. tepelné nastavení páry

Stiskem tlačítka **HEATING** zapnete/vypnete tepelné vytváření páry. Pokud je aktivní tepelné vytváření páry, je pára generována z vestavěného topného tělesa přístroje. Topné těleso potřebuje 10 – 20 minut času, než začne páru generovat. Průměrná teplota produkováné páry je okolo 40°C. Účinnost zvlhčování se při použití kombinovaného zvlhčovače zvyšuje. Okolní teplota se vlivem teplé páry nezvyšuje.



#### 3. nastavení vlhkosti

Požadovanou vlhkost nastavte pomocí tlačítek **HUMIDITY** (šipka nahoru, šipka dolů). Vlhkost lze nastavit v rozmezí od 40 % do 80 %.



#### 4. časovač

Pomocí tlačítek **TIME+/TIME-** nastavíte čas, za který se má zvlhčovač vypnout. Lze nastavit až na 8 hodin (tolerance +/- 10 %).

## VYPNUTÍ PŘÍSTROJE

Stiskněte 2x tlačítko **ON/OFF**. (Po prvním stisknutí pouze ztlumíte displej, ale přístroj je stále zapnutý.) Odpojte přístroj z elektrické sítě.

## VÝMĚNA VODY V NÁDRŽI

**Kapacita plné nádržky na vodu v závislosti na stupni produkce páry:**

Režim páry	Doba zvlhčování
nízký výkon	60 hodin
střední výkon	30 hodin
vysoký výkon	20 hodin

Při tepelné generaci páry (vysoký výkon) vystačí voda v nádržce na cca 11 hodin.

Když dojde voda v nádržce, přístroj automaticky ukončí tvorbu páry, ozve se zvukový signál a začne blikat signalizace **WATER** na displeji.

Vypněte přístroj a odpojte ho z elektrické sítě. Následně doplňte vodu do zvlhčovače dle popisu v kapitole "Naplnění vodní nádržky".

**UPOZORNĚNÍ: Při vyjmutí vodní nádržky od základny přístroje může ze spodní strany nádržky odkapávat voda. Spodní stranu nádrže otřete suchým hadříkem, abyste se vyhnuli poškození nábytku.**

Po nějaké době provozu (v závislosti na kvalitě vody) dojde v nasávací štěrbině a v rozprašovači k usazování vodního kamene. Budete-li v takovém případě přístroj nadále používat, nemusí fungovat správně, nebo dojde k jeho poruše. Udržujte tedy nasávací štěrbinu i rozprašovač v čistotě a zbavte je vodního kamene cca 1x týdně, viz. "Údržba a čištění".

Vodu v nádržce měňte každý den.

## VÝMĚNA FILTRU

Filtr omezuje vznik bílých skvrn po usazených kapkách vody z rozprašovače tím, že filtruje vodu z kohoutku a zbavuje ji vápníku.

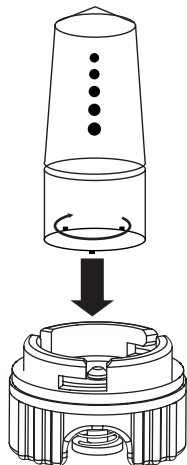
Filtr je umístěn ve spodní části vodní nádržky viz. "Popis přístroje".

Filtr vyčistí cca 400 litrů vody. Postupným používáním se snižuje schopnost filtru odstraňovat z vody vápník, špatnou činnost poznáte tím, že se v okolí zvlhčovače začne usazovat bílý prášek (objeví se bílé stopy po kapkách vody).

Průměrná doba životnosti filtru je cca 180 dní při provozu v automatickém režimu (6 hodin denně).

**Výměna filtru:**

1. vypněte přístroj a odpojte ho z elektrické sítě
2. sundejte vodní nádržku
3. odšroubujte kryt nádržky proti směru hodinových ručiček
4. odšroubujte filtr proti směru hodinových ručiček
5. nasadte nový filtr a otočte jím ve směru hodinových ručiček dále postupujte dle kapitoly "Naplnění vodní nádržky"



## ÚDRŽBA A ČIŠTĚNÍ

Údržbu provádějte 1x až 2x týdně.

Před čištěním přístroje se ujistěte, že jste ho odpojili ze zásuvky!!!

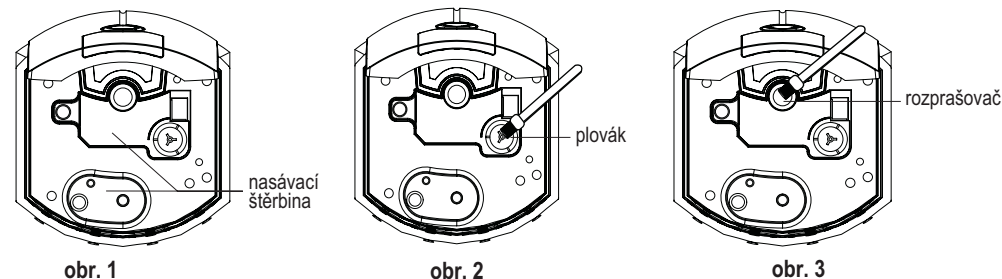
### ÚDRŽBA VNĚJŠÍCH POVRCHŮ PŘÍSTROJE

K ošetření povrchu přístroje použijte měkký navlhčený hadřík.

**POZOR: Nepoužívejte ředidla, organická rozpouštědla, benzín, lih a jiné agresivní látky, mohlo by dojít k poškození povrchu zvlhčovače.**

### ÚDRŽBA NASÁVACÍHO ZAŘÍZENÍ A PLOVÁKU

Setřete usazeniny vodního kamene uvnitř nasávací štěrbinu (obrázek 1) a plováku (obrázek 2), k údržbě použijte suchý hadřík.



### ÚDRŽBA ROZPRAŠOVAČE

Pomocí přiloženého kartáčku setřete usazeniny na povrchu rozprašovače (obrázek 3) a otřete je měkkým suchým hadříkem.

**UPOZORNĚNÍ: K otírání povrchu rozprašovače nepoužívejte kovové kartáče, kovová ostří, brusné kartáče nebo pisky, odření povrchu může mít za následek nižší parní výkon nebo jinou závadu.**

### ÚDRŽBA VODNÍ NÁDRŽE A TRYSEK

1. Sundejte parní trysku z nádržky.
2. Sejměte nádrž na vodu z přístroje. Uchopte nádržku za držadlo a vytáhněte ji nahoru. Odšroubujte kryt nádrže proti směru hodinových ručiček.
3. Očistěte parní trysku pomocí přiloženého kartáčku a nádrž vlhkým měkkým hadříkem.

Pokud se chystáte uložit přístroj, protože ho nebudete delší dobu používat, ujistěte se, že jste dokonale vysušili veškerou vodu. V opačném případě byste zapříčinili vznik plísní a usazenin vodního kamene nebo jiné závady. Přístroj zabalte do originální krabice a uložte na suché místo s nízkou vlhkostí.

## ŘEŠENÍ PROBLÉMŮ

PROBLÉM	PŘÍČINA	ŘEŠENÍ
Nevyvíjí se pára	Vidlice síťové šňůry není správně zapojena do zásuvky	Zapojte správně síťovou vidlici
	Na displeji se zobrazila indikace WATER	Doplňte vodu do nádrže
Slabý parní výkon	Na displeji je indikován režim nízkého výkonu	Stiskem tlačítka MIST CAPACITY změňte nastavení parního výkonu dle požadavku
	Rozprašovač je zanesen vodním kamenem	Očistěte rozprašovač, viz. "Údržba a čištění"
Nefunguje ohřev páry	Ohřev páry není zapnutý	V režimu osobního nastavení stiskněte tlačítko HEATING
	Přístroj je zapnutý příliš krátkou dobu	Vyčkejte 10 - 20 minut, což je doba potřebná pro zahřátí topného tělesa
Rozdíl mezi aktuální vlhkostí a údajem na displeji je příliš velký	Ve vstupu vzduchu je usazený prach	Vyčistěte vstup vzduchu
	Přístroj je umístěn na místě, kde je velmi ovlivněn okolím (např. u okna)	Přemístěte přístroj
Pára má neobvyklou vůni	Voda v nádrži je příliš stará	Vyměňte vodu v nádrži
	V sacím otvoru nebo rozprašovači je usazen vodní kámen	Vyčistěte přístroj, viz. "Údržba a čištění"

## ZÁRUKY

Platná záruční doba je 24 měsíců a počíná dnem doručení (převzetí) zboží.

Záruka se vztahuje na vady materiálu nebo výrobní vady s výjimkami uvedenými níže a je podmíněna kompletností reklamovaného zboží, předložením *Dokladu o koupi a Záručního listu*. Zároveň je třeba dodržet obchodní, reklamční a záruční podmínky uvedené v *Záručním listě*.

Záruka se nevztahuje na závady vzniklé nesprávným použitím, na poškození, ke kterému došlo kvůli závadě v důsledku nedostatečného či chybného čištění a údržby tohoto výrobku a na závady způsobené mechanickým poškozením přístroje (např. pád výrobku). Kompletní záruční podmínky a lhůty jsou uvedeny v *Záručním listě* výrobku.

## KONTAKTY

**Prodejce a servis:**  
**HÖGNER s.r.o.**  
 Veverkova 1343/1  
 500 02 Hradec Králové  
 tel.: 498 500 604  
 fax: 498 500 605  
 e-mail: info@hogner.cz  
 www.hogner.cz  
 IČO: 27503542  
 DIČ: CZ27503542

**Technické a reklamační oddělení:**  
**HÖGNER s.r.o.**  
 P.O.Box 60, Veverkova 1343/1  
 500 02 Hradec Králové  
 tel.: 498 500 604  
 fax: 498 500 605  
 e-mail: reklamace@hogner.cz

[www.ionic-care.cz](http://www.ionic-care.cz)



Za obaly tohoto výrobku byl uhrazen poplatek za zajištění zpětného odběru a využití materiálu.

Za výrobek byl zaplacen poplatek za zpětný odběr, zpracování a ekologicky šetrné odstranění elektrozařízení.



Veškeré elektrozařízení označené tímto symbolem nesmí být umístěno do kontejneru na směsný odpad, ale do místa zpětného odběru elektrozařízení, jejichž seznam, který je neustále aktualizován, naleznete např. na [www.elektrowin.cz](http://www.elektrowin.cz). Další informace lze získat na příslušném obecním úřadě nebo u posledního prodejce.