

Steba®

GERMANY

LB 5

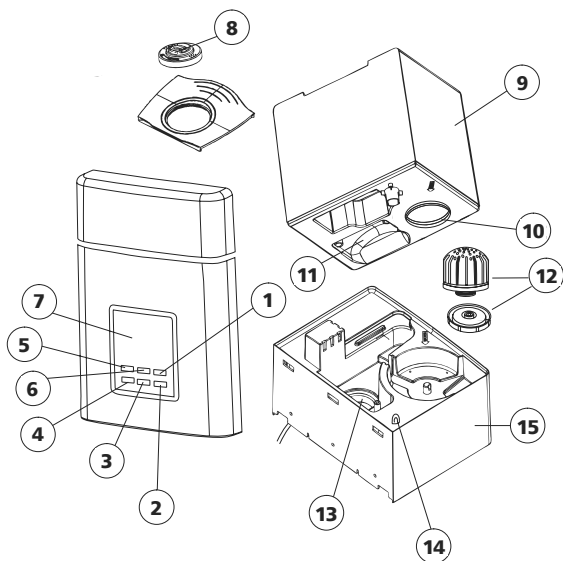
Zvlhčovač vzduchu



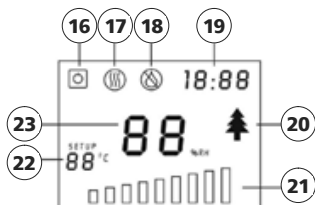
CZ

Návod k použití

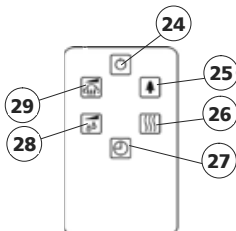
Spotřebič



Displej



Dálkový ovladač



Spotřebič

- 1) Ohřev
- 2) Čas
- 3) Pára
- 4) Vlhkost
- 5) Zapnutí/vypnutí
- 6) Ionizace
- 7) Displej
- 8) Výstup páry
- 9) Zásobník vody
- 10) Otvor na vodu
- 11) Madlo
- 12) Filtr
- 13) Ultrazvukové zařízení
- 14) Osvětlení zásobníku vody
- 15) Základna

Displej

- 16) Indikace zapnutí/vypnutí
- 17) Indikace ohřevu
- 18) Indikace doplnění vody
- 19) Indikace doby do vypnutí
- 20) Indikace ionizace
- 21) Indikace vlhkosti
- 22) Indikace pokojové teploty
- 23) Indikace aktuálního zvlhčování místnosti

Dálkový ovladač

- 24) Zapnutí/vypnutí
- 25) Tlačítko ionizace
- 26) Tlačítko ohřevu
- 27) Tlačítko časovače
- 28) Tlačítko zvlhčovače
- 29) Tlačítko intenzity páry

Všeobecné

Tento spotřebič je pouze pro použití v domácnosti a nikoliv pro komerční využití. Odložte si tento návod na bezpečném místě. Pokud předáte spotřebič další osobě, přiložte také tento návod k použití. Používejte spotřebič pouze podle popisu v návodu a dodržujte bezpečnostní varování. Neneseme žádnou odpovědnost za poškození způsobená nedodržením těchto pokynů.

Bezpečnostní informace

- Připojte spotřebič k síti podle parametrů na výrobním štítku.
- Nepoužívejte spotřebič, pokud je poškozený přívodní kabel nebo samotný spotřebič. Před použitím vždy zkontrolujte!
- Vedte přívodní kabel mimo spotřebiče tak, abyste o něj nezavadily.



- Tento spotřebič není určený pro použití osobami (včetně dětí) se sníženými fyzickými, sensorickými nebo mentálními schopnostmi, nebo bez dostatečných zkušeností a znalostí, dokud nejsou pod dohledem osoby odpovědné za jejich bezpečnost.
- Nedovolte dětem hrát si se spotřebičem.
- Spotřebič neovládejte pomocí externího časovače nebo dálkového ovladače.
- Odpojte spotřebič po každém použití nebo v případě závady.
- Nikdy netahejte za přívodní kabel. Přívodní kabel nevedte přes ostré hrany.
- Nedotýkejte se přívodního kabelu mokřýma rukama.
- Nikdy nenechávejte spotřebič během použití bez dohledu.
- Spotřebič neskladujte venku ani ve vlhkém prostředí.
- Nikdy nepoňujte spotřebič do vody.
- Pokud je zásobník vody prázdný nebo spotřebič nebudete používat, vypněte jej. Pokud jej nebudete používat delší dobu, vypněte jej, odpojte od elektrické zásuvky a vyčistěte.

- Pokud spotřebič spadl, v žádném případě jej nepoužívejte.
- Výrobce nenesе žádnou odpovědnost za nesprávné použití nedodržením návodu k použití.
- Jakékoliv úpravy spotřebiče, např. výměnu přívodního kabelu, musí provádět kvalifikovaný servisní technik, abyste zabránili možnému nebezpečí.
- Pokud se objeví nestandardní zápach, spotřebič ihned vypněte a kontaktujte servisní středisko.
- Nesměřujte výstup páry na elektrické spotřebiče a síťové zásuvky.


Před prvním použitím:


Po delší odstávce spotřebiče vložte vodní filtr do slané vody na 20 minut. Dno zásobníku vody a zásobník vody obsahuje nano-stříbrnou strukturu a snižuje růst bakterií. Kladné ionty změkčují vodu.

Důležité - plnění vody:

Víko s vodním filtrem otevřete otočením víčka proti směru hodinových ručiček (nachází se na spodní straně zásobníku vody č. 9). Poté můžete naplnit studenou vodu do zásobníku. Pevně utáhněte víko s filtrem. Nasaďte zásobník správně na základnu č. 15 tak, aby mohl správně fungovat.

Zapnutí spotřebiče:

Připojte zástrčku k síťové zásuvce. Zazní akustický signál a displej zobrazí aktuální pokojovou teplotu a vlhkost a  svítí červenou v levém horním rohu displeje. Zásobník vody je osvětlený modrou LED. V pohotovostním režimu je spotřeba elektrické energie 1 watt.

Stiskněte tlačítko zapnutí . Symbol pohotovostního režimu zmizí z displeje a zvlhčovač se ihned spustí. Na displeji se zobrazí 1-6 paliček a vodní pára začne vystupovat z trysky (č. 1), které lze natočit o 360°.

Pokud není dostatek vody v zásobníku, na displeji bliká červená kapka a zní 10 akustických signálů. Doplňte vodu podle (Plnění vody). Spotřebič se ihned spustí po nasazení zásobníku na základnu.

Po přibližně 1 minutě se osvětlení displeje (-50%) změní na režim sleep pro úsporu energie. Když stisknete tlačítko, jas displeje se obnoví.

Vlhkost

Stisknutím tlačítka vlhkosti (nastavení bliká na displeji) můžete nastavit vlhkost v rozsahu od 45 do 90%. Když vlhkost dosáhne požadované hodnoty v místnosti, spotřebič se vypne. Pokud vlhkost klesne pod nastavenou úroveň, automaticky se opět zapne.

Poznámka:

V programu vlhkosti zvlhčovač ovládá vodní páru automaticky.

Tlačítkem Max/Min můžete změnit páru a množství vody.

1 - 9 dílků je zobrazených pro maximum. Spotřeba 30 wattů

1 - 3 dílky jsou zobrazeny pro minimum. Spotřeba 20 wattů

Zvlhčovač začne vždy na středním programu; zobrazí se 1 – 6 dílků. Spotřeba 25 wattů.

Procento vodní páry v místnosti a pokojová teplota představují společně relativní vlhkost. Poměr mezi párou a vzduchem je různý při různých teplotách. Čím vyšší je teplota, tím méně páry může být ve vzduchu.

V zimním období proniká studený vzduch zvenku a ohřívá se v místnosti. Relativní vlhkost je nižší. Vlhkost se musí zvýšit zvlhčovačem.

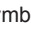
Relativní vlhkost v místnosti by měla být:

ložnice nebo obývací: 45-60%

ošetřovna: 40-50%

knihovna: 40-50%

Ohřev (100 wattů)

Stisknutím tlačítka ohřevu (symbol  se zobrazí na displeji), se voda předhřívá tak, že výpary v místnosti nespotřebují mnoho teploty. Pokud zapnete ohřev, spotřebovává se 100 wattů energie.


Časovač

Tlačítkem časovače můžete nastavit dobu provozu zvlhčovače. Můžete zvolit od 1 až po 12 hodin. Po uplynutí nastavené doby se zvlhčovač přepne do pohotovostního režimu.

Stiskněte tlačítko časovače; na displeji bliká 1:00. Nyní máte 5 sekund na uskutečnění změn, v opačném případě se aktivuje 1 hodina. Pokud stisknete tlačítko 6-krát po sobě, na displeji bliká 6:00. Pokud chcete vypnout nastavený časovač, musíte stisknout a podržet tlačítko časovače, dokud displej nezobrazí žádný čas.

Ionty

Stisknutím tlačítka Iontů jsou vodní páry obohaceny zápornými ionty. Efekt je čistě přírodní: po letní bouřce je vzduch velmi nasycený zápornými ionty, toto je velmi svěží.

Stiskněte tlačítko Iontů. Displej zobrazí symbol . Funkci můžete kdykoliv vypnout opětovným stisknutím tlačítka Iontů.

Stisknutím tlačítka ionizace se budou do vzduchu uvolňovat záporné ionty. Efekt je jako v přírodě.

Množství iontů na kubický centimetr vzduchu:

vysoké hory 8000 iontů/ccm

u moře 4000 iontů/ccm

na venkově 1200 iontů/ccm

ve městě 200 iontů/ccm

v kanceláři pouze 20 iontů/ccm

Dálkový ovladač

Všechny funkce můžete ovládat pomocí dálkového ovladače. Dbejte na to, že mezi přístrojem a dálkovým ovladačem nesmí být překážky.

K dlouhodobému využití spotřebiče dodržujte následující:

- Odvápňovací filtr č. 12 instalovaný v Steba zvlhčovači funguje správně, pokud není voda příliš tvrdá.
- Pokud používáte tvrdou vodu, vodní filtry musíte pravidelně měnit, aby mohl zvlhčovač fungovat správně.
- Je vhodnější používat měkčí vodu; snižuje to frekvenci výměny odvápňovacích filtrů.

Odvápňovací filtr č. 12 je nutné měnit nejméně jednou ročně.

Důležité: Čistěte vnitřní prostor č. 15 a membránu č. 13 jednou týdně pomocí měkké utěrky nebo kartáče.

Čím méně soli je ve vodě, tím méně zbytků zůstává na membráně.

Steba tip

Pravidelné čištění snižuje tvorbu usazenin. Bakterie a mikroorganismy nemají šanci!

Pokud spotřebič používáte pravidelně, čištění bude snadnější a rychlejší.

Čištění:

Pokud používáte vodu s vysokým obsahem vápníku, na dně zásobníku vody, v základně nebo kolem ultrazvukové membrány se může hromadit vodní kámen. Pokud vodní kámen velmi pokryje membránu, spotřebič nebude fungovat správně.

Pokud nebudete spotřebič delší dobu používat, např. během léta, poté postupujte podle následujících pokynů.

Spotřebič odpojte od elektrické sítě a vylijte z něj vodu otevřením víka. Víko zavřete teprve tehdy, pokud budete spotřebič opět používat, v opačném případě nechte zásobník vysušit.

Vodní kámen, který zůstává na základně, membráně a zásobníku vody, je nutné odstranit.

Nepoškodte membránu. V případě nadměrného nahromadění vodního kamene, použijte k odstranění roztok vody a octa. Po určité době lze vodní kámen snadno odstranit. Poté jej důkladně vyčistěte čistou vodou. Filtr vložte do slané vody (1 lžíce soli na litr vody) na jeden den k obnovení. Poté opláchněte filtr čistou vodou a vyklepte přebytečnou vodu a nechte jej vyschnout.

Likvidace:

Likvidace obalu:

Obalové materiály nevyhazujte. Odneste je do recyklačního střediska.



PS



PP



PE

Krabičky: Papír odneste na sběrné místo.

Plastové obalové materiály a fólie dejte do určených sběrných nádob.

Záruční doba a podmínky

Záruka na tento spotřebič představuje 24 měsíců od data zakoupení. Tato záruka platí pouze tehdy, pokud je doložena dokladem o zakoupení. Záruka zahrnuje výměnu nebo opravu částí spotřebiče, které jsou se poškodí z důvodu poruch ve výrobě spotřebiče. Po uplynutí záruční doby bude spotřebič opraven za poplatek.

Výrobce neodpovídá za poškození nebo úrazy osob, zvířat z důvodu nesprávného použití spotřebiče a nedodržení pokynů v návodu k použití.

Omezení

Všechna práva této záruky ztrácí platnost z naší strany, pokud byl spotřebič:

- používán neoprávněnou osobou
- nesprávně používán, skladován nebo přenášen.

Záruka se netýká poškození vnějšího vzhledu nebo jiných, které nebrání standardní obsluze.

Kontakt na servis

JV Servis Ing. Jan Vachutka,
Na břehu 23, 190 00 Praha 9 - Vysočany
tel. 283 892 112
e-mail: jvservispraha@seznam.cz

Informace pro uživatele k likvidaci elektrických a elektronických zařízení (domácnosti)



Tento symbol na produktech anebo v průvodních dokumentech znamená, že použité elektrické a elektronické výrobky nesmí být přidány do běžného komunálního odpadu.

Ke správné likvidaci, obnově a recyklaci doručte tyto výrobky na určená sběrná místa, kde budou přijata zdarma. Alternativně v některých zemích můžete vrátit své výrobky místnímu prodejci při koupi ekvivalentního nového produktu.

Správnou likvidací tohoto produktu pomůžete zachovat cenné přírodní zdroje a napomáháte prevenci potenciálních negativních dopadů na životní prostředí a lidské zdraví, což by mohly být důsledky nesprávné likvidace odpadů. Další podrobnosti si vyžádejte od místního úřadu nebo nejbližšího sběrného místa.

Při nesprávné likvidaci tohoto druhu odpadu mohou být v souladu s národními předpisy uděleny pokuty.

Pro podnikové uživatele v zemích Evropské unie

Chcete-li likvidovat elektrická a elektronická zařízení, vyžádejte si potřebné informace od svého prodejce nebo dodavatele.

Informace k likvidaci v ostatních zemích mimo Evropskou unii

Tento symbol je platný jen v Evropské unii.

Chcete-li tento výrobek zlikvidovat, vyžádejte si potřebné informace o správném způsobu likvidace od místních úřadů nebo od svého prodejce.

Steba®

GERMANY

LB 5

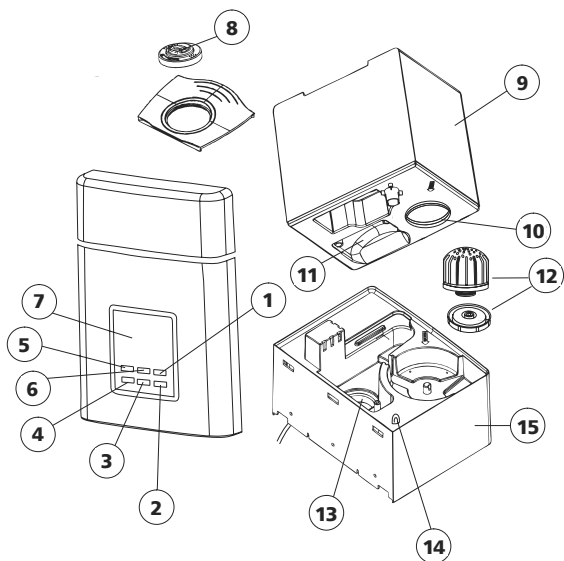
Zvlhčovač vzduchu



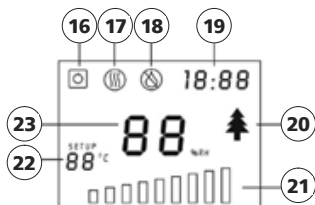
SK

Návod na obsluhu

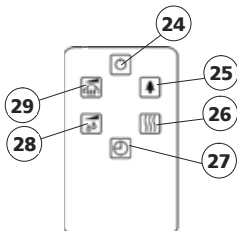
Spotřebič



Displej



Diaľkový ovládač



Spotřebič

- 1) Ohrev
- 2) Čas
- 3) Para
- 4) Vlhkosť
- 5) Zapnutie/vypnutie
- 6) Ionizácia
- 7) Displej
- 8) Výstup pary
- 9) Zásobník vody
- 10) Otvor na vodu
- 11) rukoväť
- 12) Filter
- 13) Ultrazvukové zariadenie
- 14) Osvetlenie zásobníka vody
- 15) Základňa

Displej

- 16) Indikácia zapnutia/vypnutia
- 17) Indikácia ohrevu
- 18) Indikácia doplnenia vody
- 19) Indikácia času do vypnutia
- 20) Indikácia ionizácie
- 21) Indikácia vlhkosti
- 22) Indikácia izbovej teploty
- 23) Indikácia aktuálneho zvlhčovania miestnosti

Dial'kový ovládač

- 24) Zapnutie/vypnutie
- 25) Tlačidlo ionizácie
- 26) Tlačidlo ohrevu
- 27) Tlačidlo časovača
- 28) Tlačidlo zvlhčovača
- 29) Tlačidlo intenzity pary

Všeobecné

Tento spotrebič je určený len pre použitie v domácnosti a nie pre komerčné využitie. Odložte si tento návod na bezpečnom mieste. Ak odovzdáte spotrebič ďalšej osobe, priložte taktiež tento návod na použitie. Používajte spotrebič len podľa popisu v návode a dodržiavajte bezpečnostné varovania. Nenesieme žiadnu zodpovednosť za poškodenia spôsobené nedodržaním týchto pokynov.

Bezpečnostné informácie

- Pripojte spotrebič k sieti podľa parametrov na výrobnom štítku.
- Nepoužívajte spotrebič, ak je poškodený napájací kábel alebo samotný spotrebič. Pred použitím vždy skontrolujte!
- Vedzte napájací kábel mimo spotrebiča tak, aby ste oň nezachytili.



- Tento spotrebič nie je určený pre použitie osobami (vrátane detí) so zníženými fyzickými, senzorickými alebo mentálnymi schopnosťami, alebo bez dostatočných skúseností a znalostí, ak nie sú pod dozorom osoby zodpovednej za ich bezpečnosť.
- Nedovoľte deťom hrať sa so spotrebičom.
- Spotrebič neovládajte pomocou externého časovača alebo diaľkového ovládača.
- Odpojte spotrebič po každom použití alebo v prípade poruchy.
- Nikdy neťahajte za napájací kábel. Napájací kábel nevedzte cez ostré hrany.
- Nedotýkajte sa napájacieho kábla mokrými rukami.
- Nikdy nenechávajte spotrebič počas použitia bez dozoru.
- Spotrebič neskladujte vonku ani vo vlhkom prostredí.
- Nikdy neponárajte spotrebič do vody.
- Ak je zásobník vody prázdny alebo spotrebič nebudete používať, vyberte ho. Ak ho nebudete používať dlhší čas, vypnite ho, odpojte od elektrickej zásuvky a vyčistite.

- Ak spotrebič spadol, v žiadnom prípade ho nepoužívajte.
- Výrobca nenesie žiadnu zodpovednosť za nesprávne použitie nedodržaním návodu na obsluhu.
- Akékoľvek úpravy spotrebiča, napr. výmenu napájacieho kábla, musí vykonávať kvalifikovaný servisný technik, aby ste zabránili možnému nebezpečenstvu.
- Ak sa objaví neštandardný zápach, spotrebič ihneď vypnite a kontaktujte servisné stredisko.
- Nesmerujte výstup pary na elektrické spotrebiče a sieťové zásuvky.


Pred prvým použitím:


Po dlhšej odstavke spotrebiča vložte vodný filter do slanej vody na 20 minút. Dno zásobníka vody a zásobník vody obsahuje nano-striebornú štruktúru a znižuje rast baktérií. Kladné ióny zmäkčujú vodu.

Dôležité - plnenie vody:

Veko s vodným filtrom otvorte otočením veka proti smeru hodinových ručičiek (nachádza sa na spodnej strane zásobníka vody č. 9). Potom môžete naplniť studenú vodu do zásobníka. Pevne utiahnite veko s filtrom. Nasadzte zásobník správne na základňu č. 15 tak, aby mohol správne fungovať.

Zapnutie spotrebiča:

Pripojte zástrčku k sieťovej zásuvke. Zaznie akustický signál a displej zobrazí aktuálnu izbovú teplotu a vlhkosť a  svieti červenou v ľavom hornom rohu displeja. Zásobník vody je osvetlený modrou LED. V pohotovostnom režime je spotreba elektrickej energie 1 watt.

Stlačte tlačidlo zapnutia . Symbol pohotovostného režimu zmizne z displeja a zvlhčovač sa ihneď spustí. Na displeji sa zobrazí 1-6 paličiek a vodná para začne vystupovať z trysky (č. 1), ktoré je možné natočiť o 360°.

Ak nie je dostatok vody v zásobníku, na displeji bliká červená kvapka a znie 10 akustických signálov. Doplňte vodu podľa (Plnenie vody). Spotrebič sa ihneď spustí po nasadení zásobníka na základňu.

Po približne 1 minúte sa osvetlenie displeja (-50%) zmení na režim sleep pre úsporu energie. Keď stlačíte tlačidlo, jas displeja sa obnoví.

Vlhkosť

Stlačením tlačidla vlhkosti (nastavenie bliká na displeji) môžete nastaviť vlhkosť v rozsahu od 45 do 90%. Keď vlhkosť dosiahne požadovanú hodnotu v miestnosti, spotrebič sa vypne. Ak vlhkosť klesne pod nastavenú úroveň, automaticky sa opäť zapne.

Poznámka:

V programe vlhkosti zvlhčovač ovláda vodnú paru automaticky. Tlačidlom Max/Min môžete zmeniť paru a množstvo vody. 1 - 9 dielikov je zobrazených pre maximum. Spotreba 30 wattov
1 - 3 dieliky sú zobrazené pre minimum. Spotreba 20 wattov
Zvlhčovač začne vždy na strednom programe; zobrazí sa 1 – 6 dielikov. Spotreba 25 wattov.

Percento pary v miestnosti a izbová teplota predstavujú spoločne relatívnu vlhkosť. Pomer medzi parou a vzduchom je rôzny pri rôznych teplotách. Čím vyššia je teplota, tým menej pary môže byť vo vzduchu.

V zimnom období preniká studený vzduch zvonku a ohrieva sa v miestnosti. Relatívna vlhkosť je nižšia. Vlhkosť sa musí zvýšiť zvlhčovačom.


Relatívna vlhkosť v miestnosti by mala byť:

spáľňa alebo obývačka: 45-60%

ošetrovňa: 40-50%

knižnica: 40-50%

Ohrev (100 wattov)

Stlačením tlačidla ohrevu (symbol  sa zobrazí na displeji), sa voda predhrieva tak, že výpary v miestnosti nespotrebojú mnoho teploty. Ak zapnete ohrev, spotrebováva sa 100 wattov energie.


Časovač

Tlačidlom časovača môžete nastaviť čas prevádzky zvlhčovača. Môžete zvoliť od 1 až po 12 hodín. Po uplynutí nastaveného času sa zvlhčovač prepne do pohotovostného režimu.

Stlačte tlačidlo časovača; na displeji bliká 1:00. Teraz máte 5 sekúnd na uskutočnenie zmien, v opačnom prípade sa aktivuje 1 hodina. Ak stlačíte tlačidlo 6-krát po sebe, na displeji bliká 6:00. Ak chcete vypnúť nastavený časovač, musíte stlačiť a podržať tlačidlo časovača, kým displej nezobrazí žiadny čas.

Íony

Stlačením tlačidla iónov sú vodné pary obohatené zápornými iónmi. Efekt je čisto prírodný: po letnej búrke je vzduch veľmi nasýtený zápornými iónmi, toto je veľmi svieže.

Stlačte tlačidlo iónov. Displej zobrazí symbol . Funkciu môžete kedykoľvek vypnúť opätovným stlačením tlačidla iónov.

Stlačením tlačidla ionizácie sa budú do vzduchu uvoľňovať záporné ióny. Efekt je ako v prírode.

Množstvo iónov na kubický centimeter vzduchu:

vysoké hory 8000 iónov/ccm

pri mori 4000 iónov/ccm

na dedine 1200 iónov/ccm

v msete 200 iónov/ccm

v kancelárii len 20 iónov/ccm

Diaľkový ovládač

Všetky funkcie môžete ovládať pomocou diaľkového ovládača. Dbajte na to, že medzi prístrojom a diaľkovým ovládačom nesmú byť prekážky.

Pre dlhodobé využitie využítí spotrebiča dodržiavajte nasledujúce:

- Odvápňovací filter č. 12 inštalovaný v Steba zvlhčovači funguje správne, ak nie je voda veľmi tvrdá.
- Ak používate tvrdú vodu, vodné filter musíte pravidelne meniť, aby mohol zvlhčovač fungovať správne.
- Je vhodnejšie používať mäkšiu vodu; znižuje to frekvenciu výmeny odvápňovacích filtrov.

Odvápňovací filter č. 12 je nutné meniť najmenej raz ročne.

Dôležité: Čistite vnútorný priestor č. 15 a membránu č. 13 raz týždenne pomocou mäkkej utierky alebo kefkы.

Čím menej soli je vo vode, tým menej zvyškov zostáva na membráne.

Steba tip

Pravidelné čistenie znižuje tvorbu usadenín. Baktérie a mikroorganizmy nemajú šancu!

Ak spotrebič používate pravidelne, čistenie bude jednoduchšie a rýchlejšie.

Čistenie:

Ak používate vodu s vysokým obsahom vápnika, na dne zásobníka vody, v základni alebo okolo ultrazvukovej membrány sa môže hromadiť vodný kameň. Ak vodný kameň veľmi pokryje membránu, spotrebič nebude fungovať správne.

Ak nebudete spotrebič dlhší čas používať, napr. počas leta, potom postupujte podľa nasledujúcich pokynov.

Spotrebič odpojte od elektrickej siete a vylejte z neho vodu otvorením veka. Veko zatvorte až vtedy, ak budete spotrebič opäť používať, v opačnom prípade nechajte zásobník vysušiť.

Vodný kameň, ktorý zostáva na základni, membráne a zásobníku vody, je nutné odstrániť.

Nepoškodte membránu. V prípade nadmerného nahromadenia vodného kameňa, použite na odstránenie roztok vody a octu. Po určitom čase je možné vodný kameň jednoducho odstrániť. Potom ho dôkladne vyčistite čistou vodou. Filter vložte do slanej vody (1 lyžica soli na liter vody) na jeden deň pre obnovenie. Potom opláchnite filter čistou vodou a vyklepte prebytočnú vodu a nechajte ho vyschnúť.

Likvidácia:

Likvidácia obalu:

Obalové materiály nevyhadzujte. Odneste ich do recyklačného strediska.



PS



PP



PE

Krabica: Papier odneste na zberné miesto.
Plastové obalové materiály a fólie dajte do určených zberných nádob.

Záručné podmienky

Záruka na tento spotrebič predstavuje 24 mesiacov od dátumu zakúpenia. Táto záruka platí len vtedy, ak je doložená dokladom o zakúpení. Záruka zahŕňa výmenu alebo opravu častí spotrebiča, ktoré sa poškodia z dôvodu porúch vo výrobe spotrebiča. Po uplynutí záručnej doby bude spotrebič opravený za poplatok. Výrobca nezodpovedá za poškodenia alebo úrazy osôb, zvierat z dôvodu nesprávneho použitia spotrebiča a nedodržania pokynov v návode na obsluhu.

Obmedzenie

Všetky práva tejto záruky strácajú platnosť z našej strany, ak bol spotrebič:

- používaný neoprávnenou osobou
- nesprávne používaný, skladovaný alebo prenášaný.

Záruka sa netýka poškodení vonkajšieho vzhľadu alebo iných, ktoré nebránia štandardnej obsluhu.

Kontakt na servis

ČERTES SK, s.r.o.

Priebrada č.8

013 42 Horný Hričov.

tel./fax: +421 41 5680 171, 173

Pracovná doba Po-Pia. 9:00 - 15:00

e-mail: certes@eslovakia.sk

Informácie o likvidácii opotrebovaného elektrického zariadenia (súkromné domácnosti)



Tento symbol na produktoch a/alebo na priložených dokumentoch znamená, že sa pri likvidácii nesmú elektrické a elektronické zariadenia miešať so všeobecným domácim odpadom.

V záujme správneho obhospodarovania, obnovy a recyklácie odvezte, prosím, tieto produkty na určené zberné miesta, kde budú prijaté bez poplatku. V niektorých krajinách je možné tieto produkty vrátiť priamo miestnemu maloobchodu v prípade, ak si objednáte podobný nový výrobok.

Správna likvidácia týchto produktov pomôže ušetriť hodnotné zdroje a zabrániť možným negatívnym vplyvom na ľudské zdravie a prostredie, ktoré môžu inak vzniknúť v dôsledku nesprávneho zaobchádzania s odpadom. Bližšie informácie o najbližšom zbernom mieste získate na miestnom úrade.

V prípade nesprávnej likvidácie odpadu môžu byť uplatnené pokuty v súlade s platnou legislatívou.

Pre právnické osoby v Európskej únii

Ak potrebujete zlikvidovať opotrebované elektrické a elektronické zariadenia, bližšie informácie získate od svojho miestneho predajcu alebo dodávateľa.

Informácie o likvidácii v krajinách mimo Európskej únie

Tento symbol je platný len v Európskej únii. Ak si želáte zlikvidovať toto zariadenie, obráťte sa na miestny úrad alebo predajcu a poinformujte sa o správnom spôsobe likvidácie tohto typu odpadu.