

# FM autorádio s MP3/WMA prehrávačom

# erava

## AR-121 Návod na obsluhu



### Vážený zákazník,

Ďakujeme, za prejavenu dôveru kúpou nášho výrobku. Prečítajte si prosím pozorne tento návod na použitie a uschovajte ho pre ďalšie použitie.

model: AR-121 model: AR-121 model: AR-121 model: AR-121  
model: AR-121 model: AR-121 model: AR-121 model: AR-121

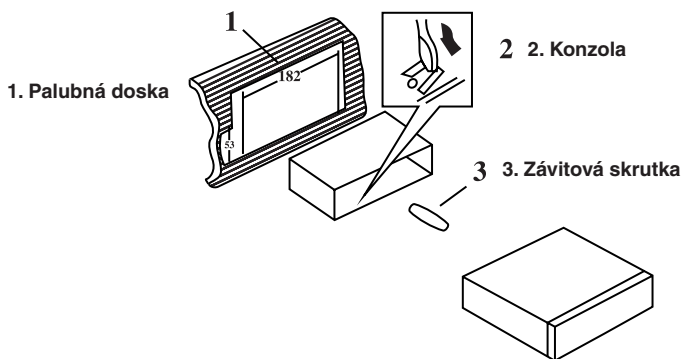
# Montáž

- Pred definitívnou montážou zariadenia dočasne pripojte všetky káble a skontrolujte, či zariadenie pracuje normálne. Potom pred montážou vyberte predný panel.
- Zariadenie bezpečne namontujete len pomocou dodávaných súčastí.
- Za účelom bližších informácií ohľadom potreby úprav vozidla kontaktujte predajcu vozidla.
- Miesto montáže zvolte tak, aby zariadenie neprekážalo v riadení vozidla alebo vodičovi.
- Maximálny uhol montáže by nemal prekročiť 60 stupňov.
- Nemontujte zariadenie na miesta, ktoré sú vystavené vysokým teplotám ako napr. priamemu slnečnému svetlu alebo horúcemu vzduchu, prachu, špine alebo nadmerným vibráciám.

## Predná/zadná montáž DIN

Zariadenie je možné namontovať vsadením do konzoly (predná montáž DIN), alebo upevnením skrutkami využitím otvorov na bočných stranách zariadenia (zadná montáž DIN). Podrobnosti o montáži pozrite na obr. A, B a C.

### Predná montáž DIN (spôsob A)



#### 1. Palubná doska

#### 2. Konzola

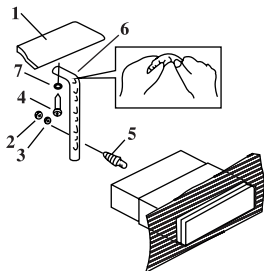
Po zasunutí konzoly do palubnej dosky zvolte a skrutkovačom vyhnite vhodné jazýčky, aby sa konzola v otvore upevnila.

#### 3. Závitová skrutka

Na zadnú stranu zariadenia naskrutkujte závitovú skrutku a nasuňte na ňu gumové puzdro.

#### 4. Zariadenie zasuňte do konzoly, aby zacvaklo.

## Zadná montáž DIN (spôsob B)



1. Palubná doska

2. Matica

3. Pružná podložka

4. Samorezná skrutka pre zaskrutkovanie do vnútornej časti palubnej dosky

5. Závitová skrutka

6. Kovový držiak

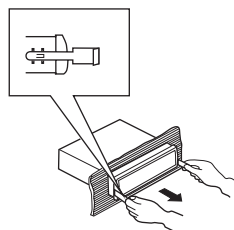
Ak je to potrebné, držiak ohnite.

## Demontáž zariadenia

1. Zložte rámček.

2. Do otvorov zasuňte dodávané háčiky.

3. Zariadenie vyberte ťahaním zariadenia za vložené háčiky obidvomi rukami.



# Zapojenia

- a. Toto zariadenie je určené pre prevádzku s jednosmerným napätím 12 V s uzemneným záporným pólom.
- b. Dávajte pozor, aby ste nepricvikli žiadne káble pod skrutku, alebo medzi akékoľvek pohyblivé časti (napríklad kolajničky sedadiel).
- c. Pred vykonaním zapojení vypnite zapaľovanie, aby nedošlo ku skratu.
- d. Najskôr do zariadenia zapojte prepojovacie káble a reproduktory, až potom ho pripojte ku konektoru napájania.
- e. Všetky uzemňovacie káble pripojte na spoločné uzemňovacie miesto.
- f. Ak vozidlo nie je vybavené konektorom ISO, zakúpte si ho.

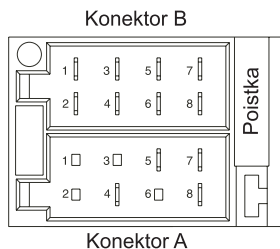
## Poznámky

- Na poškodenie zariadenia vplyvom nesprávneho zapojenia sa nevzťahuje záruka.
- Zariadenie nemusí byť vybavené štandardným ISO konektorom. V takomto prípade zapojte zariadenie podľa časti o pripojení bez ISO konektora.

## Výstraha!

Konektor nesmiete skratovať. Zariadenie má samostatný zosilňovací výstup. Ak vlastníte len 2 reproduktory, nespájajte výstupy, ale zvolte si výstup pre predné alebo zadné reproduktory. Červený kábel pripojte ku zapaľovaniu (kľúčik v polohe ACC), aby nedochádzalo k vybíjaniu batérie, keď automobil nepoužívate.

## Schéma zapojenia ISO konektora



PIN	Farba kábla	Funkcia/Označenie
A4	Žltá	Trvalý zdroj napájania - autobatéria (+)
A5	Modrá	Napájanie elektrickej antény
A7	Červená	Spínaný zdroj napájania (ACC)
A8	Čierna	Kostra (-)
B1	Zelená	Reproduktor, pravý, zadný (+)
B2	Modrá	Reproduktor, pravý, zadný (-)
B3	Hnedá	Reproduktor, pravý, predný (+)
B4	Modrá	Reproduktor, pravý, predný (-)
B5	Šedá	Reproduktor, ľavý, predný (+)
B6	Modrá	Reproduktor, ľavý, predný (-)
B7	Biela	Reproduktor, ľavý, zadný (+)
B8	Modrá	Reproduktor, ľavý, zadný (-)

Pozície so zápornou polaritou 2, 4, 6 a 8 na konektore sú určené na negatívnu polaritu. Pozície 1, 2, 3 a 6 na konektore A nie sú zapojené.

# Pripojenie riadiacich káblov a externých zariadení

## Pripojenie riadiacich káblov

### Kábel pre pripojenie k ovládaniu elektrickej výsuvnej antény

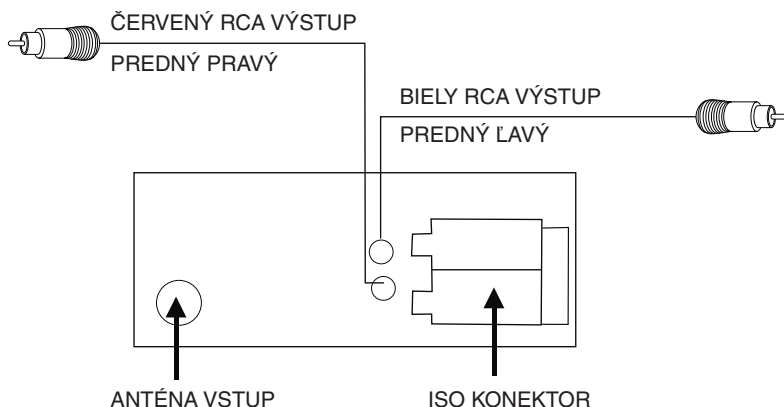
Ak máte v aute elektrickú výsuvnú anténu, môžete k nej pripojiť modrý kábel (A5). Ak zapnete autorádio (zapalovanie), elektrická výsuvná anténa sa automaticky vysunie a po vypnutí autorádia (zapalovania) sa zase zasunie.

### Audio výstup (RCA konektory (biely - L, červený - R))

Do RCA konektorov môžete pripojiť koncový zosilňovač. Konektory sú umiestnené na zadnej časti autorádia.

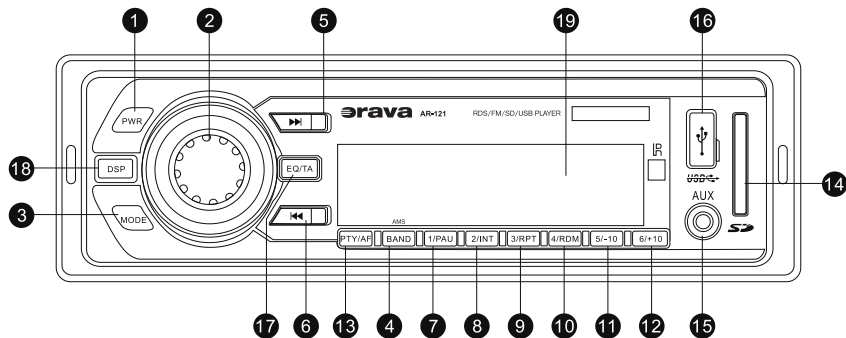
### Audio vstup (minikonektor AUX IN)

Do minikonektora AUX IN na prednom paneli zariadenia môžete pripojiť výstupný audio konektor z externého zariadenia (mobilný telefón, prenosný audio prehrávač a pod.).



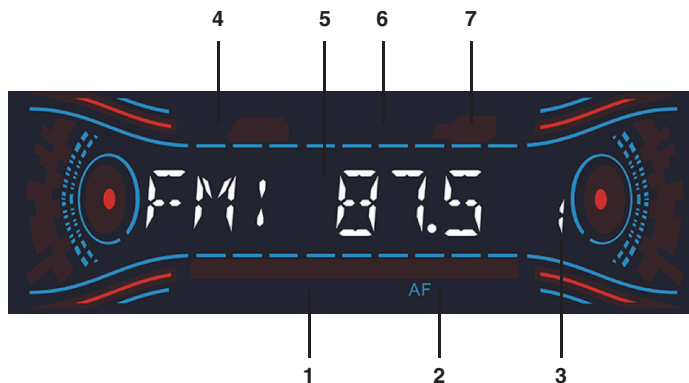
# Popis častí

## Predný panel



1. Tlačidlo PWR (zapnutie/vypnutie)
2. Otočný ovládač VOL (SEL) - otáčanie/stláčanie  
Zvýšenie hlasitosti (otáčanie doprava)/zníženie hlasitosti (otáčanie doľava)  
Výber a nastavenie funkcií zvuku (krátke opakované stlačenie)/BASS, TRE, BAL, FAD  
(basy, výšky, stereováha, predné-zadné)
3. Tlačidlo MODE (výber režimu - zdroja zvuku)
4. Tlačidlo BAND (pásmo)/AMS (automatické naladenie staníc - tlačidlo pridržať)
5. Tlačidlo ►► (ladenie vpred/posuv vpred)
6. Tlačidlo ◄◄ (ladenie vzad/posuv vzad)
7. Tlačidlo 1/►► (predvolba 1/prehrávanie/pauza)
8. Tlačidlo 2/INT (predvolba 2/prehrávanie začiatkov skladieb)
9. Tlačidlo 3/RPT (predvolba 3/opakovanie)
10. Tlačidlo 4/RDM (predvolba 3/prehrávanie v náhodnom poradí)
11. Tlačidlo 5/-10 (predvolba 5/prepínanie o 10 položiek nadol)
12. Tlačidlo 6/+10 (predvolba 6/prepínanie o 10 položiek nahor)
13. Tlačidlo PTY (typ programu) / AF (alternatívna frekvencia - tlačidlo pridržať)
14. Slot pre SD/MMC kartu
15. Vstupný audio konektor AUX IN (AUX)
16. USB konektor (pripojenie USB pamäťových jednotiek/USB zariadení)
17. Tlačidlo EQ (ekvalizér) / TA (dopravné spravodajstvo - tlačidlo pridržať)
18. Tlačidlo DSP (hodiny)
19. Displej

## Displej



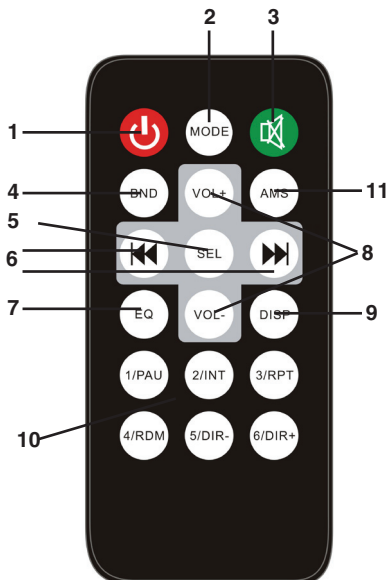
1. Indikátor režimu ekvalizéra
2. Indikátor funkcií RDS (AF, TA, TP)
3. Indikátor čísla predvoľby
4. Indikátor pripojenia SD/MMC pamätovej karty - bliká
5. Displej pre hlavné a časové nformácie  
Zobrazovanie prehrávacieho času, frekvencie, hodín atď.
6. Indikátor STEREO
7. Indikátor pripojenia USB zariadenia - bliká

### Upozornenie:

Displej sa môže od obrázku odlišovať.

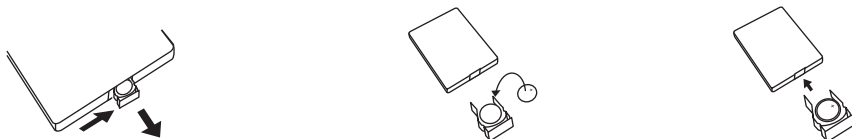
## Diaľkové ovládanie (DO)

1. (zapnutie/vypnutie)
2. **MODE** (prepínanie zdroja signálu)
3. (vypnutie zvuku)
4. **BND** (prepínanie frekvencií)
5. **SEL** (
6. (posuv vzad/ladenie vzad)
7. (posuv vpred/ladenie vpred)
8. **EQ** (nastavenie ekvalizéra a zvuku)
9. **VOL-/+**  
(zníženie/zvýšenie hlasitosti/nastavnie úroveň audio funkcií)
10. **DISP** (
11. **ČÍSELNÉ TLAČIDLÁ 0-9**  
Tlačidlá rýchlej voľby PAU, INT, RPT, RDM, DIR +, DIR -
11. **AMS** (



## Vloženie batérií do diaľkového ovládania

System je možné obsluhovať dodávaným diaľkovým ovládaním. Do diaľkového ovládania vložte okrúhlu batériu (CR2025, 3 V) podľa správnej polarität + a -. Keď používate diaľkové ovládanie, smerujte ho na senzor pre príjem signálov z diaľkového ovládania na autorádiu.



### Poznámky

- Nenechávajte diaľkové ovládanie na veľmi teplých alebo vlhkých miestach.
- Dbajte na to, aby sa do diaľkového ovládania nedostal žiadny predmet, najmä počas výmeny batérií.
- Neumiestňujte zariadenie tak, aby bol senzor diaľkového ovládania vystavený priamemu slnečnému svetlu, alebo svetlu zo svietidiel. V opačnom prípade môže dochádzať k funkčným poruchám pri ovládaní pomocou diaľkového ovládania.
- Ak nebudete diaľkové ovládanie používať počas dlhšej doby, vyberte batérie, aby ste predišli možnému vytečeniu obsahu batérií a následnej korózii.
- Ak je batéria už vložená do diaľkového ovládača výrobcom, vyberte blokovaciu fóliu z priestoru pre batériu.

### Upozornenie

Usporiadanie ovládacích prvkov na diaľkovom ovládaní sa môže mierne odlišovať od uvedeného obrázka.



# Príprava na prehrávanie

Tieto informácie sú popísané pri používaní ovládacích prvkov na zariadení!  
Zariadenie je možné obsluhovať aj dodávaným diaľkovým ovládaním, ovládanie je rovnaké alebo veľmi podobné ako pri používaní prvkov na zariadení.

## Zapnutie/Vypnutie zariadenia

### Zapnutie

Stlačte tlačidlo Zapnutie/Vypnutie (1) na prednom paneli.

Zariadenie sa zapne do režimu, ktorý bol aktívny pri vypnutí zariadenia.

### Vypnutie

Zariadenie vypnete zatlačením a pridržením tlačidla Zapnutie/Vypnutie (1) na prednom paneli.

## Nastavenie hlasitosti

Ak chcete nastaviť hlasitosť, otáčajte otočný ovládač na prednom paneli (2).

Ak chcete sprístupniť režim nastavení zvuku, stlačajte otočný ovládač (2) na prednom paneli.

Režim sa prepína v poradí:

**Basy (BASS) - Výšky (TREB) - Vyváženie ľavé/pravé (BAL) - Vyváženie predné/zadné (FAD).**

## Výber zdroja vstupného signálu

Stláčajte MODE (3) na prednom paneli.

Dostupné zdroje sú: RADIO (Rádio), MP3, (pamäťové médiá, len ak je pripojené USB pamäťové zariadenie do USB konektora alebo SD/MMC karta zasunutá do slotu pre SD/MMC kartu), a AUX IN.

## Upozornenie

Ak nejaký zdroj signálu nie je pripravený, jeho výber nebude možný (napr. ak nie je pripojené externé audio zariadenie, nebude možné zvoliť prehrávanie signálu AUX IN).

## Nastavovanie zvuku a funkcií autorádia

### Otočný ovládač hlasitosti/funkcií (2)

Otáčaním ovládača nastavíte hlasitosť. Úroveň bude indikovaná na displeji.

### Tlačidlo pre výber funkcie/potvrdenie (2)

Stláčaním ovládača (2) vyberáte zvukové funkcie. Po zvolení príslušnej funkcie nastavte jej úroveň týmto ovládačom hlasitosti do 5 sekúnd. V opačnom prípade sa obnoví režim nastavovania hlasitosti.

Funkcie sa prepínajú nasledovne: Hlasitosť (VOL) - Basy (BASS) - Výšky (TREB) - Vyváženie ľavé/pravé (BAL) - Vyváženie predné/zadné (Fader) (FAD) - Hlasitosť. Funkcia ekvalizéra musí byť vypnutá.

#### Basy (BASS):

Stláčaním ovládača/tlačidla hlasitosti/funkcií (2) zvolte funkciu nastavovania úrovne basov (BASS) a potom jeho otáčaním nastavte želanú úroveň.

„0” zodpovedá neutrálnej úrovni.

#### Výšky (TREB):

Opakovaným stláčaním ovládača/tlačidla hlasitosti/funkcií (2) zvolte funkciu nastavovania úrovne výšok (TREB) a potom jeho otáčaním nastavte želanú úroveň.

„0” zodpovedá neutrálnej úrovni.

#### Vyváženie ľavé/pravé (BAL):

Opakovaným stláčaním ovládača/tlačidla hlasitosti/funkcií (2) zvolte funkciu nastavovania vyváženia medzi ľavými a pravými reproduktormi (BAL) a potom jeho otáčaním nastavte želanú úroveň vyváženia od úplne vpravo do úplne vľavo.

Stred zodpovedá vyváženiu medzi pravými a ľavými reproduktormi.

#### Vyváženie predné/zadné (FAD):

Opakovaným stláčaním ovládača/tlačidla hlasitosti/funkcií (2) zvolte funkciu nastavovania vyváženia medzi prednými a zadnými reproduktormi (FAD) a potom jeho otáčaním nastavte želanú úroveň vyváženia od úplne vzadu do úplne vpredu.

Stred zodpovedá vyváženiu medzi prednými a zadnými reproduktormi.

## Nastavenie predvoľby ekvalizéra

### Otočný ovládač (2)

Opakovaným stláčaním ovládača (2) aktivujete alebo vypne režim ekvalizéra (EQ).

Otáčaním ovládača zvolte niektorú z predvoľieb ekvalizéra, podľa toho, aký zvuk vám vyhovuje.

## Zvýraznenie zvuku

### Otočný ovládač (2)

Opakovaným stláčaním ovládača (2) aktivujete režim zvýraznenia zvuku LOUD.

Zvýraznia sa nízke aj vysoké frekvencie zvuku, takže bude zvuk dynamický.

Zvýraznenie zvuku vypnete ďalším stlačením tohto tlačidla.

### Nastavenie vysielacza (LOC)

Opakovaným stláčaním ovládača (2) aktivujete režim aktivovania alebo zrušenia lokálneho vysielacza. Nastavenie vykonáte otáčaním ovládača (2).

### Nastavenie zvuku (STEREO/MONO)

Opakovaným stláčaním ovládača (2) aktivujete nastavenie zvuku STEREO/MONO.

Nastavenie vykonáte otáčaním ovládača (2).

## Nastavenie alternatívnej frekvencie AF

### Otočný ovládač (2)

Opakovaným stláčaním ovládača (2) aktivujete režim alternatívnej frekvencie AF. Nastavenie ON/OFF, vykonáte otáčaním ovládača (2). Funkcia alternatívnych frekvencií (AF) automaticky vyberie a naladí frekvenciu práve počúvanej stanice s najsilnejším signálom v sieti staníc v danej oblasti.

### Nastavenie regionu

Opakovaným stláčaním ovládača (2) aktivujete alebo vypnete váš region. Nastavenie ON/OFF, vykonáte otáčaním ovládača (2).

## Nastavenie dopravného spravodajstva TA

### Otočný ovládač (2)

Opakovaným stláčaním ovládača (2) aktivujete alebo vypnete funkciu režim alternatívnej frekvencie AF. Aktivácia funkcie Traffic Announcement (TA) zabezpečí automatické naladenie FM stanice, ktorá práve vysiela dopravné spravodajstvo. Nastavenie ON/OFF, vykonáte otáčaním ovládača (2).

### Nastavenie hlasitosti pre TA

Opakovaným stláčaním ovládača (2) aktivujete funkciu TA/VOL, ktorou zvolíte hlasitosť pri dopravnom spravodajstve. Nastavenie ON/OFF, vykonáte otáčaním ovládača (2).

## Nastavenie funkcie vyhľadávania iných sietí EON

### Otočný ovládač (2)

Opakovaným stláčaním ovládača (2) aktivujete alebo vypnete funkciu vyhľadávania iných sietí, alebo frekvencií ktoré vysielaajú dopravné spravodajstvo. Nastavenie ON/OFF, vykonáte otáčaním ovládača (2).

## Nastavenie a zobrazenie času

### Tlačidlo DSP (18)

Funkcia zobrazenia času funguje po nastavení hodín.

### Nastavenie času

V prevádzkovom režime zatlačte a pridržte tlačidlo DSP (18). Aktivuje sa režim nastavenia času.

Bliká indikácia hodín, stláčaním ◀◀/▶▶ na DO alebo stláčaním tlačidla 5 a 6 na zariadení nastavte želanú hodinu a stlačením DSP na zariadení prepnete na blikanie indikácie minút. Bliká indikácia minút, stláčaním ◀◀/▶▶ na DO alebo stláčaním tlačidla 5 a 6 na zariadení nastavte minúty. Ďalším a stlačením a pridržaním tlačidla DSP na zariadení vypnete režim nastavenia hodín.

Hodiny (presný čas) zobrazíte krátkym stlačením tlačidla DSP (18) na zariadení.

Presný čas sa nastaví automaticky ak naladená rádiová stanica vysiela informácie o čase.

# Ovládanie tunera

## Výber zdroja vstupného signálu TUNER

Stlačajte MODE (3) na prednom paneli alebo na DO, kým sa nezvolí ako zdroj vstupného signálu rádio.

## Výber rozhlasového pásma

Tlačidlom BAND na prednom paneli prepínate rozhlasové pásma FM1, FM2 a FM3. Na každé pásmo je možné uložiť 6 rozhlasových staníc - celkovo 18 predvolieb.

## Ladenie staníc

### Automatické naladenie a uloženie všetkých dostupných staníc

Po zatlačení a pridržaní tlačidla BAND (AMS) na prednom paneli na viac než 1 sekundu sa spustí automatické ladenie a ukladanie staníc do pamäte. DO pamäte zariadenia sa uložia všetky dostupné stanice. Po uložení všetkých staníc sa ladenie zastaví a navolí sa prvá uložená stanica

Ladenie v jeho priebehu zastavíte opätovným stlačením tlačidla BAND (AMS).

Novo naladené stanice prepíšu predtým uložené stanice!

### Automatické ladenie

Krátkym stlačením tlačidla pre posuv vpred ►►/vzad ◄◄ na prednom paneli alebo na DO spustíte **automatické ladenie** v príslušnom smere.

### Manuálne ladenie

Zatlačením a pridržaním tlačidla pre posuv vpred ►►/vzad ◄◄ na prednom paneli alebo na DO (na viac než 1 sekundu) sa zapne režim manuálneho ladenia. Potom krátkym stlačením tlačidla pre posuv vpred/vzad na prednom paneli alebo na DO ladíte manuálne. Ak sa tlačidlo nedotknete cca 2 sekundy, obnoví sa režim automatického ladenia. Po stlačení ►► alebo ◄◄ pokračujte v automatickom vyhľadávaní.

### Poznámky:

Novo naladené stanice prepíšu predtým uložené stanice!

V každom pásme je možné uložiť 6 staníc (P1 - P6).

Predvolbám P1 - P6 zodpovedajú na DO číselné tlačidlá 1 - 6.

## Vyvolanie uložených staníc/ukladanie staníc

### Tlačidlá predvolieb (1-6)/tlačidlá ovládania prehrávania

1. Krátkym stlačením príslušného tlačidla vyvoláte uloženú predvolbu.

2. Dlhým zatlačením príslušného tlačidla (na viac než 1 sekundu) po naladení stanice uložíte naladenú stanicu pod stlačené tlačidlo.

# Ovládanie prehrávania a parametre súborov

## Prehrávanie súborov MP3/WMA

Súbory MP3 a WMA (Windows Media Audio) sú digitálne audio súbory, ktoré sú v porovnaní s bežným audio CD súborom komprimované za účelom úspory kapacity.

Toto zariadenie dokáže prehrávať MP3/WMA súbory priamo z kompatibilných pamäťových médií. Prehrávanie môžete ovládať tlačidlami na zariadení (alebo na dodávanom DO).

V závislosti od druhu média a spôsobu záznamu sa niektoré súbory nemusia dať prehrať, prípadne môže prehrávanie preskakovať.

Zariadenie je kompatibilné s formátmi MP3/WMA.

## Poznámky k prehrávaniu MP3/WMA súborov

Zariadenie dokáže prehrávať súbory MP3 (MPEG1, 2, 2.5 Audio Layer 3). Existujú však určité obmedzenia. Pri ukladaní súborov MP3/WMA na pamäťové médium dodržujte nasledovné:

Pri prehrávaní existujú nasledovné obmedzenia:

Maximálny počet vnorených priečinkov: 8

Maximálny počet súborov na médiu: 999

Maximálny počet priečinkov na médiu: 255

Súbory MP3/WMA, pri ktorých nie sú dodržané vyššie uvedené podmienky sa nemusia správne prehrávať.

## Kódovanie súborov MP3/WMA a nastavenia pri komprimácii

Pri komprimovaní súborov MP3 dodržujte nasledovné:

Dátový tok: 32- 320 kb/s

Vzorkovacia frekvencia : 32 - 44,1 - 48 kHz (WMA) 16 - 22,05,24 - 32 - 44,1 - 48kHz (MP3)

## Ukladanie súborov na médium

Ak vložíte médium len so súbormi MP3/WMA, zariadenie načíta všetky dáta. Ak médium obsahuje mnoho priečinkov alebo iných súborov než MP3/WMA, prehrávanie súborov MP3/WMA bude prerušované, načítavanie súborov môže trvať dlho a nemusí byť plynulé. Pri pripojení takýchto médií môže byť reprodukován hlasný hluk a môže tiež dôjsť k poškodeniu reproduktorov. Nepripájajte k zariadeniu médiá s inými súbormi, než sú súbory MP3/WMA, pričom budú mať príponu MP3/WMA, ani s inými, než MP3/WMA súbormi.

## Dátové toky

Zariadenie je kompatibilné s dátovými tokmi 32 - 320 kb/s.

## Všeobecné operácie

### Prepínanie skladieb vpred/vzad

#### Tlačidlá ◀◀/▶▶ na prednom paneli alebo na DO

V normálnom režime pri krátkom stlačení tlačidiel ◀◀/▶▶ na prednom paneli alebo DO počas prehrávania vykonáte výber skladby pre prehrávanie.

### Rýchly posuv v skladbe vpred/vzad

V normálnom režime pri zatlačení a pridržaní tlačidiel ◀◀/▶▶ na prednom paneli alebo DO počas prehrávania vykonáte posuv v prehrávanej skladbe. Normálne prehrávanie obnovíte uvoľnením tlačidla ◀◀, alebo ▶▶.

### Prehrávanie/Pozastavenie

#### Tlačidlo prehrávanie/pozastavenie ▶II (7)

Stlačením tohto tlačidla na prednom paneli alebo DO spustíte/pozastavíte prehrávanie. Ak prehrávanie pozastavíte, opätovným stlačením prehrávanie obnovíte.

### Prehrávanie v náhodnom poradí

#### Tlačidlo náhodného prehrávania (INT) (8)

Stlačením tohto tlačidla na prednom paneli zvolíte režim prehrávania v náhodnom poradí. Skladby budú prehrávané v náhodnom poradí. Opätovným stlačením režim zrušíte.

### Opakované prehrávanie

#### Tlačidlo opakovania (RPT) (9)

Stlačením tohto tlačidla na prednom paneli aktivujete opakované prehrávanie aktuálnej skladby alebo všetkých skladieb na aktuálnom médiu. Režim zrušíte ďalším stlačením tohto tlačidla.

### Navigácia medzi skladbami a albumami

Požadovanú skladbu/album je možné zvoliť pomocou zariadenia alebo pomocou diaľkového ovládania:

#### Vyhľadávanie súboru prepínaním medzi nimi (11, 12)

Želaný súbor (skladbu) môžete rýchlejšie zvoliť stláčaním tlačidiel +10/-10 na prednom paneli počas prehrávania skladby.

Stláčaním tlačidiel prepnete o 10 súborov vpred alebo o 10 súborov vzad vzhľadom na aktuálnu skladbu.

# Prehrávanie súborov z USB jednotky

Zariadenie vďaka USB konektoru dokáže prehrávať aj súbory z USB pamäťovej jednotky alebo USB zariadenia.

## Kompatibilita

Z dôvodu rýchlo sa meniacich technológií nemusí byť zariadenie kompatibilné so všetkými USB jednotkami, obzvlášť s USB jednotkami vyžadujúcimi inštaláciu ovládača. Používajte len USB jednotky kompatibilné s týmto zariadením.

## Upozornenie

Ak so zariadením používate prenosný USB prehrávač vo forme pamäťovej USB jednotky, musí byť USB prehrávač zapnutý.

## Zasunutie USB jednotky

Do USB konektora zapojte kompatibilné USB pamäťové zariadenie.

## Vysunutie USB jednotky

Jemne pritlačte predný panel prstom a druhou rukou vytiahnite USB jednotku.

## Prehrávanie

1. USB konektor môže byť vybavený krytom. Ak je USB konektor vybavený krytom, kryt potiahnutím uvoľníte.  
USB konektor sa sprístupní.
2. USB jednotku správne a úplne zasunúť do konektora. Na displeji sa zobrazí zobrazenie pre USB režim a začne sa načítavanie súborov z jednotky.  
**Poznámka:**  
Sprístupnenie a načítavanie súborov z USB jednotky môže v závislosti od USB jednotky a počtu súborov na nej uložených trvať určitý čas.
3. Po správnom zasunutí USB jednotky sa zariadenie ihneď automaticky prepne do režimu USB bez ohľadu na práve zvolený režim.
4. Ak chcete USB režim a prehrávanie vypnúť, s citom vytiahnite USB jednotku zo zariadenia. Po odpojení USB jednotky sa zariadenie automaticky prepne do režimu rádia. Prípadne je možné požadovaný režim zvoliť stláčaním tlačidla MODE (a to aj vtedy, keď je v zariadení zasunutá USB jednotka).
5. Spôsob prehrávania súborov z USB jednotky je identický ako pri popise o všeobecných operáciách pre prehrávanie súborov.
6. Po odpojení USB jednotky vždy zakryte USB konektor plastovým krytom, aby nedochádzalo k znečisteniu a poškodeniu konektora.

## VÝSTRAHA

- 1) Nikdy nenechávajte v zariadení zasunutú USB jednotku, ak nechávate automobil dlhší čas zaparkovaný. Môžete trvale poškodiť zariadenie aj USB jednotku.
- 2) Na USB jednotku náhodne ani úmyselne nenarážajte. Môžete trvale poškodiť zariadenie aj USB jednotku.
- 3) USB jednotku vyťahujte zo zariadenia s citom. Ak tak vykonáte násilu, môžete trvale poškodiť zariadenie aj USB jednotku.
- 4) K zariadeniu sa nikdy nepokúšajte pripojiť USB jednotku, ktorá je nadmerne veľká alebo má veľkú hmotnosť (HDD so vstavaným USB konektorom a pod). Pri takýchto jednotkách nemusí byť možné normálne fungovanie, pretože príliš zaťažíte predný panel. Navyše môžete trvale poškodiť zariadenie aj USB jednotku. Ovládacie prvky na prednom paneli tiež nemusia byť voľne dostupné.

## USB špecifikácie

USB 1.1, 2.0

Dátový tok: Viac než 320 kB/s. Formát: FAT12/FAT16/FAT 32. Formát NTFS nemusí byť podporovaný!

# RDS funkcie

## **Tlačidlo AF**

Stlačením a pridržaním tlačidla AF aktivujete/deaktivujete režim AF. Funkcia alternatívnych frekvencií (AF) automaticky vyberie a naladí frekvenciu práve počúvanej stanice s najsilnejším signálom v sieti staníc v danej oblasti. Keď je funkcia AF aktivovaná, počas preladovania stanice s kvalitnejším signálom môže byť zvuk rušený. Ak vás to obťažuje, prípadne opúšťate oblasť s dosahom vysielania regionálneho programu, vypnite funkciu AF.

## **Tlačidlo TA**

Stlačením a pridržaním tlačidla TA aktivujete/deaktivujete režim TA. Aktivácia funkcie Traffic Announcement (TA) zabezpečí automatické naladenie FM stanice, ktorá práve vysielala dopravné spravodajstvo. Tieto nastavenia fungujú bez ohľadu na aktuálny zdroj zvuku. Po ukončení dopravných správ sa zariadenie prepne späť na pôvodný zdroj zvuku.

## **Tlačidlá PTY**

Stlačením tlačidla PTY aktivujete režim PTY. Musíte zvoliť požadovaný typ programu (PTY). Po zvolení PTY je potrebné spustiť ladenie želaného typu programu. Zariadenie začne vyhľadávať typ zvoleného programu. Ak žiadna stanica nevysiela zvolený typ programu, zariadenie sa prepne do predchádzajúceho režimu. PTY je kód pre typ programu, ktorý môže daná stanica vysielat' spolu so signálom. K dispozícii je viac typov programov (POP, NEWS). Ak zadáte nejaký typ programu, zariadenie naladí stanicu vysielajúcu daný typ programu.



# Prehrávanie súborov z pamäťovej karty SD/MMC

Zariadenie vďaka slotu pre pamäťové karty SD/MMC dokáže prehrávať aj súbory z takýchto kariet.

## Kompatibilita

Z dôvodu rýchlo sa meniacich technológií nemusí byť zariadenie kompatibilné so všetkými typmi SD/SDHC/MMC kariet, obzvlášť s kartami vyžadujúcimi inštaláciu ovládača. Používajte len karty SD/SDHC/MMC kompatibilné s týmto zariadením.

## Zasunutie SD/MMC karty

Do slotu zasunite kompatibilnú SD/MMC pamäťovú kartu.

Kartu orientujte správnym spôsobom. Kontakmi ku konektoru USB a zatlačte až na doraz.

## Vysunutie SD/MMC karty

Jemne pritlačte predný panel prstom a druhou rukou jemne zatlačte na kartu.

Keď sa karta povysunie, vytiahnite ju zo slotu.

## Prehrávanie

1. Kartu správne a úplne zasunite do slotu tak, aby zacvakla.
2. Začne sa načítavanie súborov z karty. Po správnom zasunutí karty sa zariadenie ihneď automaticky prepne do režimu prehrávania z karty SD/MMC bez ohľadu na práve zvolený režim.

### Poznámka:

Prístupenie a načítavanie súborov z karty môže v závislosti od karty a množstva súborov na nej uložených trvať určitý čas.

3. Ak chcete režim prehrávania z karty vypnúť, s citom vytiahnite kartu tak, že na ňu jemne zatlačíte. Keď sa karta povysunie, vytiahnite ju zo slotu. Po vybratí karty sa zariadenie automaticky prepne do režimu rádia. Prípadne je možné požadovaný režim zvoliť stláčaním tlačidla MODE (a to aj vtedy, keď je v slotе vsunutá karta).
4. Spôsob prehrávania súborov z karty je identický ako pri popise o všeobecných operáciách pre prehrávanie súborov.
5. Po vybratí karty zo slotu vždy zakryte slot pre SD/MMC kartu plastovým krytom, aby nedochádzalo k znečisteniu a poškodeniu slotu pre SD/MMC kartu.

## VÝSTRAHA

- 1) Na kartu náhodne ani úmyselne nenarážajte, neohýnajte ju, ani ju neprelamujte. Môžete trvale poškodiť zariadenie aj kartu.
- 2) Kartu vyťahujte zo slotu s citom. Ak tak vykonáte nasilu, môžete trvale poškodiť zariadenie aj kartu.
- 3) Kartu vždy zasúvajte správnym spôsobom a smerom. Nesprávnym násilným vložením môžete trvale poškodiť zariadenie aj kartu.

# Iné možnosti prehrávania

## **Prehrávanie z pripojeného externého audio zariadenia (AUX)**

K zariadeniu je možné pripojiť externé zariadenia vybavené výstupnými audio konektormi. Na zapojenie použijete prepojovací voliteľný audio kábel.

### **Aktivovanie zdroja vstupného signálu AUX IN:**

Stláčajte MODE na prednom paneli alebo na DO, kým sa neaktivuje zdroj signálu AUX IN (AUX). Tento zdroj sa aktivuje, len ak je do vstupného minikonektora na prednom paneli zariadenia pripojené kompatibilné externé audio zariadenie. Podrobnosti o ovládaní pripojeného zariadenia nájdete v jeho návode na obsluhu.

# Technické údaje

## MP3/WMA prehrávač

Systém	MP3/WMA kodek
Frekvenčný rozsah	20 – 20 000 Hz
Počet kanálov	2 stereo kanály (predné + zadné)
Odstup signál-šum	Viac ako 60 dB

## Audio

Výstupný výkon	4 x 25 W
Zaťažovacia impedancia	4 - 8 Ohm
Linkový výstup (2x RCA)	1200 mV (MAX)

## Vstup AUX IN

Skreslenie	0,5%
Frekvenčný rozsah	20 – 20 000 Hz
Konektory	1x vstupný audio minikonektor

## Tuner

### Pásmo FM

Ladiaci rozsah	87,5 – 108,0 MHz
Medzifrekvencia	10,7 MHz
Citlivosť	Menej ako 9 dB pri odstupe signál-šum 30 dB
Oddelenie kanálov	Viac ako 35 dB
Odstup signál-šum	Viac ako 50 dB
Skreslenie	1,5%

## Všeobecne

Prevádzková teplota	-10°C až +60°C
Skladovacia teplota	- 30°C až +80°C
Prevádzková vlhkosť	45% až 80% RV
Napájanie	DC 12 V (z autobatérie)
Polarita	Uzemnený záporný pól (-)
Prevádzkové napätie	DC 10,8 - 16 V (z autobatérie)
Max. prúdová záťaž	10 A
Impedancia reproduktorov	4 - 8 Ohm
Výkon	4 x 25 W
Rozmery (Š x V x H)	188 x 58 x 176 mm
Hmotnosť	0,67 kg

**Právo na zmeny vyhradené!**

# Riešenie problémov

Nasledujúci prehľad pomôže nájsť príčinu problému, ktorý sa môže vyskytnúť pri používaní zariadenia.

Než začnete vykonávať odporúčané úkony, skontrolujte správnosť prepojení a ovládania.

## Všeobecne

### Ovládacie prvky nepracujú.

Skontrolujte zapojenia.

### Nepočúť zvuk.

Nastavte hlasitosť.

Zrušte funkciu vypnutia zvuku.

Ak máte pripojené iba dva reproduktory, nastavte vyváženie predných a zadných reproduktorov do stredovej polohy.

### Obsah pamäte je vymazaný.

Opäť uložte do pamäte všetky nastavenia.

Bol odpojený kábel napájania alebo autobatéria.

Kábel napájania nie je správne pripojený.

### Uložené stanice a nastavenie hodín je vymazané.

Poistka sa prepálila. Vymeňte poistku a znova vykonajte nastavenia.

### Pri prepínaní kľúča zapalovania do polôh ON, ACC, alebo OFF sa ozýva rušivý zvuk.

V konektore napájania príslušenstva v automobile nie sú správne prepojené káble.

### Zariadenie nie je napájané.

Skontrolujte zapojenia. Ak je všetko v poriadku, skontrolujte poistku.

### Elektrická výsuvná anténa sa nevysunie.

Elektrická anténa nie je vybavená spínacím relé.

Skontrolujte zapojenie elektrickej výsuvnej antény.

## Zvuk

### Nie je počuť zvuk.

- , Prepojovací kábel nie je pevne pripojený.
- , Prepojovací kábel je poškodený.
- , Audio prepojovací kábel je poškodený. Vymeňte ho za nový.
- , Zariadenie je prepnuté v režime pauzy alebo. Stlačením ►|| obnovíte štandardné prehrávanie.
- , Zariadenie je v režime rýchleho posuvu vpred alebo vzad. Stlačením ►|| obnovíte štandardné prehrávanie.
- , Skontrolujte zapojenie reproduktorov.

---

### Zvuk nie je kvalitný (šumí).

- , Skontrolujte, či sú reproduktory a komponenty pripojené správne.
- , Skontrolujte, či sa prepojovacie káble nenachádzajú v blízkosti transformátora alebo motora.
- , Koncovka kábla a konektor sú znečistené. Vyčistite ich handričkou navlhčenou v liehu.

## Prevádzka

---

### **Diaľkové ovládanie nefunguje.**

- , Medzi diaľkovým ovládaním a zariadením sú prekážky.
  - , Vzdialenosť medzi diaľkovým ovládaním a zariadením je príliš veľká.
  - , Diaľkové ovládanie nesmerujete na senzor diaľkového ovládania na zariadení.
  - , Batéria v diaľkovom ovládaní je slabá.
- 

### **Zariadenie nepracuje správne.**

- , Statická elektrina, atď. môže mať vplyv na správnosť prevádzky zariadenia. Zariadenie odpojte od napájania, po cca minúte ho znova zapojte a potom ho opätovne zapnite

### **Príjem rozhlasu**

#### **Nie je možné naladiť uložené stanice.**

Do pamäte uložte správne frekvencie.

Vysielaný signál je príliš slabý.

Stanice nie sú dostupné.

#### **Zvuk je rušený šumom.**

Skontrolujte zapojenie autoantény.

#### **Automatické ladenie nie je možné.**

Vysielaný signál je príliš slabý.

Naladte stanicu manuálne.

V prípade, že sa vám problém nepodarí odstrániť ani po vykonaní odporúčaných opatrení, kontaktujte predajcu.