



**TESLA**

**TESLA SecureQ i7**

**Vážený zákazníku,  
děkujeme, že jste si vybral GSM alarm systém TESLA SecureQ i7.**

Tento produkt využívá nejmodernější technologie, přesto však nelze při ochraně majetku spoléhat pouze na něj. Věnujte tedy prosím pozornost níže uvedeným bodům. Výrobce, dovozce ani prodejci neručí za jakékoliv škody na majetku, přímé ani zprostředkované, které by mohly vzniknout v souvislosti s použitím tohoto produktu a nelze po nich vymáhat jakoukoliv náhradu případné škody.

- Produkt je určen pouze pro vnitřní použití
- Hlavní jednotku alarmu umístěte na skryté místo, aby nebylo možné ji snadno a rychle poškodit.
- Nezapomeňte jednotlivé součásti bezdrátového systému správně rozmístit; hlavní jednotku umístěte do blízkosti vstupních dveří, v dosahu signálu dálkového ovládání a všech bezdrátových čidel.
- Vaše rozmístění otestujte, prostupnost signálu budovou je závislá na použitých materiálech stavby a její členitosti.
- Neumísťujte hlavní jednotku alarmu poblíž zařízení, které mohou vyzařovat silné elektromagnetické signály (např. motory, počítače, WiFi routery atd.)
- Hlavní jednotka nesmí být zakrytá pro snadný odvod tepla a nesmí být umístěna na kovové desce nebo v kovové schránce
- Produkt je vhodný jako doplňkové zajištění vašeho majetku (dům, byt, chata, garáž, zahradní domek, karavan, atd.)
- Vždy je doporučeno použít ještě další systém zajištění a/nebo předmětný majetek mít pojištěný
- Produkt není profesionálním zabezpečovacím systémem a nelze jej považovat za bezvýhradný nástroj zabezpečení majetku
- Pro správnou funkci produktu jej alespoň jednou za tři měsíce sami zkontrolujte a otestujte (stav baterií, funkčnost čidel a dálkových ovladačů, funkčnost zaslání zpráv, funkčnost centrální jednotky a další)

# ČÁST 1

## pro rychlé zprovoznění a využití alarm systému

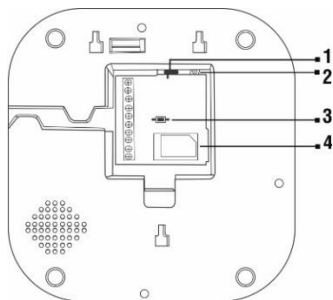
### SMARTPHONE APLIKACE

Pro pohodlnou obsluhu alarm systému je možné využít aplikaci zdarma pro Android nebo Apple, vyhledejte a nainstalujte aplikaci “**TESLA SecureQ i7**”.

Nebudete muset měnit nejpoužívanější nastavení alarm systému pomocí SMS povelů, protože v aplikaci budou již tyto povely přednastaveny.

### RYCHLÉ UVEDENÍ DO PROVOZU

Z bezpečnostních důvodů nejsou spárovány periferie s hlavní jednotkou alarmu.



- 1 Zapnout/Vypnout
- 2 DC 12 V
- 3 Tlačítko RESET (tovární hodnoty)
- 4 SIM karta

### Hlavní jednotka

- SIM karta vložená do alarmu **musí být prázdná** (bez uložených telefonních čísel a SMS zpráv) a **bez PIN kódu**. PIN kód se musí ze SIM karty odstranit v mobilním telefonu. Kredit na SIM kartě musí být dostatečný k volání a odesílání SMS zpráv. SIM kartu vložte do hlavní jednotky alarmu na zadní straně.
- připojte 230 V napájecí zdroj
- do zdířek svorkovnice na zadní straně připojte drátovou sirénu (černý drát zasuňte do první a červený drát do druhé zdířky)

### A. Spárování bezdrátových čidel s hlavní jednotkou

Zapněte hlavní jednotku alarmu, zadní strana alarmu, hlavní vypínač (poloha ON). Siréna pípne, rozsvítí se POWER a STATUS. Během 20 sekund bude hlavní jednotka alarmu v **Režimu párování čidel**. Pokud spárování během tohoto interval nestihnete provést, vypněte a zapněte opět hlavní jednotku alarmu a 20 sekundový interval je opět dostupný pro spárování periférií. Tento postup můžete opakovat vícekrát, než

spárujete s hlavní jednotkou alarmu další čidla. Můžete také stisknout rychle 2 krát tlačítko RESET/CODE na zadní straně alarmu, abyste ukončili režim párování.

### 1. Bezdrátový detektor pohybu (PIR čidlo)

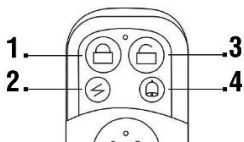
Vložte baterie (4x 1,5V AAA) do PIR čidla, zapněte jej a během **Režimu párování čidel (A)** před ním mávněte rukou. Diody na ústředně probliknou (POWER a ALARM) a čidlo bude spárováno s alarmem. PIR čidlo vypněte a spárujte bezdrátové čidlo otevření.

### 2. Bezdrátové čidlo otevření

Vložte baterii do čidla, přiložte oba díly k sobě a během **Režimu párování čidel (A)** od sebe tyto dva díly oddalte. Diody na ústředně probliknou (POWER a ALARM), pípne siréna a čidlo bude spárováno s alarmem. Vypněte čidlo a spárujte dálkové ovládání.

### 3. Dálkové ovládání

Během **Režimu párování čidel (A)** stiskneme na dálkovém ovladači symbol “zvonečku” pro automatické spárování s hlavní jednotkou alarmu. Tento postup opakujeme pro další tři dálková ovládání.



1. Celková aktivace: aktivuje alarm pro situaci, kdy není nikdo doma. Všechna čidla jsou aktivní a na hlavní jednotce alarmu bude pomalu blikat zelená dioda.
2. Částečná aktivace: aktivuje alarm pro situaci, kdy je někdo doma, tedy vnitřní čidla jsou deaktivována a aktivní zůstávají pouze venkovní čidla. Lidé uvnitř se tak mohou pohodlně pohybovat bez aktivace poplachu, ale kdokoliv, kdo by se pokusil do domu proniknout zvenčí, spustí poplach.
3. Deaktivace: deaktivuje všechna čidla i hlavní jednotku, na které bude souvisle svítit zelená dioda.
4. Alarm (SOS tlačítko): aktivuje okamžitý nouzový poplach, např. v případě loupežného přepadení za situace, kdy je alarm vypnutý v deaktivovaném režimu. Na hlavní jednotce alarmu bude blikat červená dioda a systém vyvolá poplach, rozešle SMS a vytočí přednastavená čísla.

## **B. Ověření funkčnosti alarm systému**

Po úspěšném spárování hlavní jednotky s periferiemi se červená dioda STATUS změní na zelenou. Pokud nesvítí zelená a stále bliká červená dioda, zkontrolujte, jestli je do alarmu opravdu vložena SIM karta. Pokud je vše správně nastaveno a dioda stále bliká červeně, může být příčinou nekvalitní GSM signál vašeho telefonního operátora v místě použití alarmu. Abyste ověřili kvalitu GSM signálu vložte SIM kartu do běžného mobilního telefonu a položte jej na místo, kde se nachází hlavní jednotka alarmu.

Pokud je GSM signál v pořádku, nastal pravděpodobně problém s alarmem a proto kontaktujte servisní oddělení TESLA.

## **C. Testování funkčnosti**

Pokud jste po spárování PIR čidla toto čidlo vypnuli, opět jej zapněte. Na dálkovém ovládní stiskněte symbol “zámek”, uslyšíte pípnutí sirény, dioda zčervená a alarm je aktivovaný (hlídací režim). Nyní vyvolejte pohyb u PIR čidla nebo od sebe oddělte dva díly čidla otevření. Takto by se měl spustit alarm. Pokud siréna houká a svítí dioda alarmu, je vše v pořádku. Na dálkovém ovládní stiskněte symbol “otevřený zámek” pro deaktivaci alarmu.

## **D. Uložení telefonních čísel do hlavní jednotky alarmu a závěrečný test**

Do hlavní jednotky alarmu uložte telefonní čísla, na která bude alarm oznamovat (volat nebo odesílat SMS zprávu) poplach.

Z mobilního telefonu odešleme na telefonní číslo SIM karty vložené do alarmu SMS zprávu ve tvaru: kód alarmu (ten je z výroby **123456** a lze jej později změnit), poté křížek #, číslo pozice 51 (bude to první telefonní číslo z pěti), opět křížek #, vaše telefonní číslo (kam chcete posílat SMS nebo volat v případě poplachu) a znovu křížek #.

Příklad: na číslo SIM karty vložené v alarmu odelete: 123456#51#vaše tel. číslo#

Na hlavní jednotce alarmu proklikne červeně dioda STATUS, změní se na zelenou barvu a na mobilní telefon přijde potvrzovací SMS zpráva, o uložení prvního telefonního čísla.

**TESLA SecureQ i7** umožňuje uložení až 5 telefonních čísel, na která může zavolat nebo poslat SMS zprávu. Mění se číslo pozice telefonního čísla (51, 52, 53, 54, 55) a také telefonní číslo, na které přijde upozornění (číslo manželky, dětí, souseda...). Telefonní čísla můžete kdykoliv přepsat, ale nelze je z alarmu vymazat.

## **UPOZORNĚNÍ:**

Pokud potřebujete telefonní číslo(a) smazat, musíte alarm resetovat a provést celý postup spárování a zadání telefonních čísel od začátku (**bod A**).

Tlačítko **RESET** naleznete na zadní straně alarmu.

### **RESET - uvedení alarmu do továrního nastavení**

Vypněte hlavní jednotku alarmu. Vyhledejte tlačítko RESET na zadní straně alarmu. Přidržte jej stisknuté, zapněte alarm a počkejte dokud nepípne siréna a nerozsvítí se obě diody. Nyní uvolněte tlačítko RESET a vypněte alarm. Alarm je nyní opět ve stavu v jakém jste jej zakoupili. Nyní je nutné všechny kroky zopakovat (**bod A**).

### **Závěrečný test správného nastavení alarm systému - vyvolání poplachu**

Na dálkovém ovládní stisknete symbol “zámek”, rozpojte magnet nebo provedte pohyb před PIR senzorem (vyvolejte poplach). Pokud je vše v pořádku, siréna houká a je voláno vaše telefonní číslo a přišla SMS zpráva. Nyní alarm opět deaktivujeme.

Pokud test neproběhl úspěšně, udělali jste během nastavování chybu a bude nutné celý postup nastavení zopakovat.

Protože není možné volat a odeslat SMS zprávu ve stejný okamžik tak po spuštění sirény přijde nejdříve SMS zpráva a poté alarm zavolá. Toto chování v pořádku (pokud poplach deaktivujete do cca 10 vteřin od jeho spuštění, alarm volat vůbec nebude).

### **POPIS LED DIOD**

**POWER:** napájení alarmu

**STATUS:** stav alarmu

**MONITOR:** pokud je aktivní funkce odposlechu, je rozsvícena i dioda Monitor.

**ALARM:** pokud je siréna v provozu, svítí zároveň dioda sirény

**RELAY:** pokud jsou zapojeny dva výstupy relé na hlavní jednotce, dioda relé se rozsvítí.

**SPEAKER:** pokud je reproduktor v hlavní jednotce alarmu v provozu, bude svítit dioda Output3 což znamená, že můžete se základnou vést hovor

**OUT1/OUT2:** pokud je výstup O1 alarmu pod napětím (+5V), rozsvítí se dioda OUT 1;

Pokud je výstup O2 alarmu pod napětím (+5V), rozsvítí se dioda OUT 2

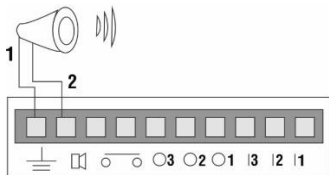
## **ČÁST 2**

### **další možnosti nastavení alarm systému**

**Pokud potřebujete využít alarm systém naplno, věnujte pozornost druhé části uživatelského manuálu.**

#### **Připojení sirény k alarmu**

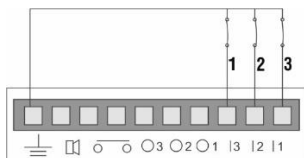
Připojte černý drát k uzemnění (GND) a červený drát k siréně.



- 1 Černý drát
- 2 Červený drát

## Připojení drátových senzorů

- 1 Pro připojení drátových senzorů jsou k dispozici tři konektory. Vstupy jsou nezávislé a nejsou kódovány jako různé zóny. Když jsou senzory aktivovány, alarm odešle SMS zprávu: **Wired Activated (1~3) (drátové čidlo aktivováno (číslo čidla))**.
- 2 Senzory musí být typu NO (v normálním stavu otevřené).
- 3 Na jeden vstup může být použito více senzorů, pokud budou jejich kontakty k alarmu připojeny sériově.
- 4 Na vstupy alarmu může být připojen libovolný počet drátových senzorů, pokud jejich celkový odpor nepřekročí 220 ohmů.



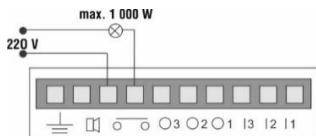
1, 2, 3 - drátové snímače

## Připojení spínaných přístrojů (domácí spotřebiče)

K dispozici jsou tři výstupy s otevřeným kolektorem (O1, O2 a O3) a jedno interní relé je s možností ovládnutí telefonem. Interní relé je aktivováno, pokud se objeví alarm a může být deaktivováno/znovu aktivováno prostřednictvím telefonních příkazů nebo SMS zpráv, například pro rozsvícení externího světla.

### Pozor!

Kontakty relé jsou dimenzovány na proud 6 A, není tedy možno přímo připojit spotřebič nad příkon 1 000 W (dojde k poškození kontaktů). Připojení spotřebiče s vyšším příkonem (např. přímotopu) je nutno řešit pomocí externího stykače nebo výkonového relé.



Výstupy s otevřeným kolektorem mohou být použity přímo, pokud to zařízení dovolí, nebo mohou řídit relé. Připojte antiparalelní diodu k cívice relé. Tyto výstupy mohou být řízeny pouze telefonními příkazy nebo SMS zprávami.

### **Vysvětlivky ke kabeláži, pro ovládání domácích spotřebičů**

- a. Dva žluté vodiče AC pro připojení k domácím spotřebičům.
- b. GND (uzemnění), +12V DC vodič pro připojení ke zdroji stejnosměrného proudu 12V DC (napájecí adaptér).

### **Konfigurace alarmu**

Na zadní straně alarmu se nachází 10 přípojných míst s označením:

### **GND; SIREN; RELAY1; RELAY2; SPEAKER(O3); O2; O1; I3; I2; I1**

**I1, I2, I3:** 3 konektory pro linkový vstup, každý konektor může být propojen se zemí nebo otevřen pro aktivaci poplachu.

**O1; O2:** 2 výstupní konektory lze ovládat hovory nebo SMS za účelem nastavení. Pokud se výstup na těchto konektorech zvýší, rozsvítí se diody OUT 1 nebo OUT 2 (**amatéři by měli tuto funkci používat s opatrností!**).

**SPEAKER (O3):** tento konektor je pro hlasový výstup (reproduktor), přičemž jeho druhý konec připojte k uzemnění. Tyto konektory mohou být řízeny telefonními příkazy nebo SMS zprávami. Když je tato funkce k dispozici, rozsvítí se dioda OUT 3 na panelu.

**Ikony pro relé a relé 2:** Tyto dva konektory se uzavřou 3 minuty po nahlášení poplachu. Pomocí nich můžete zahájit napájení např. kamery při sepnutí alarmu, funkce je možno deaktivovat pomocí příkazu 16#1# nebo kdykoliv zasláním SMS nebo vytočením čísla (94#1# nebo 94#0#).

**Ikona sirény:** Tento výstup poskytuje signální tón sirény a je třeba k němu sirénu připojit, přičemž druhý kabel od sirény se připojuje k uzemnění.

**GND:** uzemnění

### **Popis signálních LED diod na předním panelu**

Světlo LED diody svítí červeně 20 sekund po zapnutí přístroje, přičemž po tuto dobu k němu mohou být připojována bezdrátová čidla. Pokud je překódování čidla úspěšné, červená dioda zabliká. Po 20 sekundách se dioda rozblíká oranžově. V této době vyhledává GSM síť. Pokud oranžová nepřestává blikat znamená to, že je chybně vložena SIM karta nebo že je GSM síť nedostupná nebo její signál je slabý. Pokud dioda svítí souvisle zeleně indikuje, že na SIM kartě není uloženo žádné telefonní číslo. Pokud je vše v pořádku, LED



dioda se rozblíká zeleně (**CELKOVÁ AKTIVACE**) nebo se rozblíká rychle zeleně (**ČÁSTEČNÁ AKTIVACE**) nebo zůstane svítit nepřerušovanou zelenou barvou (**DEAKTIVACE**). Pokud dojde k poplachu, rozblíká se LED dioda červeně a alarm začne rozesílat SMS a vytáčet čísla.

## Jak uložit do alarm systému telefonní čísla a SMS zprávy?

**TESLA SecureQ i7** je možno pohodlně ovládat také pomocí vašeho smartphone Android – **TESLA SecureQ i7** (Google Play) nebo iPhone – **TESLA SecureQ i7** (App Store)

1. Zasláním zprávy do alarmu můžete nastavit 5 skupin telefonních čísel a sedm druhů SMS zpráv.

Formát příkazu je vždy: heslo#kód operace#obsah#

Například:

- 123456#51#13905950001# uloží do alarmu telefonní číslo pro první skupinu.
- 123456#52#13905950002# uloží do alarmu telefonní číslo pro druhou skupinu.
- 123456#53#13905950003# uloží do alarmu telefonní číslo pro třetí skupinu.
- 123456#54#13905950004# uloží do alarmu telefonní číslo pro čtvrtou skupinu.
- 123456#55#13905950005# uloží do alarmu telefonní číslo pro pátou skupinu.

2. K dispozici je sedm přednastavených druhů SMS zpráv, které však můžete změnit. Prvních pět zpráv je pro nastavení bezdrátových detektorů pro zóny 1-5. Šestá zpráva je pro bezdrátové detektory zón 6-16. Sedmá zpráva je pro drátové porty I1, I2, I3.

- Když sepne první bezdrátový senzor, bude odeslána SMS zpráva: Wireless Activated (01) (Bezdrátové čidlo aktivováno (01))
- Když sepne druhý bezdrátový senzor, bude odeslána SMS zpráva: Wireless Activated (02) (Bezdrátové čidlo aktivováno (02))
- Když sepne třetí bezdrátový senzor, bude odeslána SMS zpráva: Wireless Activated (03) (Bezdrátové čidlo aktivováno (03))
- Když sepne čtvrtý bezdrátový senzor, bude odeslána SMS zpráva: Wireless Activated (04) (Bezdrátové čidlo aktivováno (04))
- Když sepne pátý bezdrátový senzor, bude odeslána SMS zpráva: Wireless Activated (05) (Bezdrátové čidlo aktivováno (05))
- Když sepne šestý až šestnáctý bezdrátový senzor, bude odeslána SMS zpráva: Wireless Activated (i); i=6-16 (Bezdrátové čidlo aktivováno (i); i=6-16)
- Když sepne sedmý drátový senzor, bude odeslána SMS zpráva: Wire Activated (i); i=1-3 (Drátové čidlo aktivováno (i); i=1-3, pro porty alarmu 1 až 3.

3. Do alarmu můžete poslat zprávu pro přepsání stávajících sedmi druhů SMS . Každá zpráva může mít maximálně 24 znaků anglické abecedy.

- 123456#81#Predni dveře otevřeny# uloží první SMS zprávu, která je odeslána po

- sepnutí prvního bezdrátového detektoru
- 123456#82#Prostredni dvere otevreny# uloží druhou SMS zprávu, která je odeslána po sepnutí druhého bezdrátového detektoru
- 123456#83#Zadni dvere otevreny# uloží třetí SMS zprávu, která je odeslána po sepnutí třetího bezdrátového detektoru
- 123456#84#Predni okno otevreno# uloží čtvrtou SMS zprávu, která je odeslána po sepnutí čtvrtého bezdrátového detektoru
- 123456#85#Zadni okno otevreno# uloží pátou SMS zprávu, která je odeslána po sepnutí pátého bezdrátového detektoru
- 123456#86#Prostredni okno otevreno# uloží do alarmu šestou až šestnáctou zprávu, která je odeslána po sepnutí šestého bezdrátového detektoru
- 123456#87#Vstup na pudu otevren# uloží sedmou SMS zprávu, která je odeslána po sepnutí drátového detektoru na portech 1 až 3

## **Jak otestovat hlavní jednotku alarmu?**

Když hlavní jednotku alarmu zapnete a ta je neaktivovaná, bude na ní souvisle svítit zelená LED dioda. Pomocí dálkového ovladače nebo odesláním SMS zprávy (123456#1#1#) můžete alarm přepnout do aktivovaného stavu, přičemž LED dioda začne blikat zeleně.

1. V aktivovaném režimu s blikající zelenou diodou LED propojte vstupní porty (I1, I2, I3) nebo připojený drát odpojte nebo aktivujte kterýkoliv bezdrátový detektor nebo stiskněte nouzové tlačítko na dálkovém ovladači. Alarm by měl automaticky odeslat SMS zprávu a vytočit některé z uložených čísel
2. SMS zpráva je odeslána ještě před vytáčením telefonního čísla. Pokud byla funkce SMS deaktivována nebo omezena, dojde pouze k vytočení telefonních čísel. Pomocí dálkového ovladače můžete tento proces ukončit.
3. V případě spuštění poplachu dojde k vytočení telefonních čísel, můžete na hovor přímo odpovědět bez nutnosti zadávání hesla a na dálku poplach vypnout nebo přístroj přenastavit. Stiskem 3#1# spustíte sirénu a stiskem 3#0# ji vypnete; stiskem 4#1# můžete odposlouchávat co se v místnosti děje a stiskem 4#0# odposlech ukončíte; stiskem 93#1# můžete prostřednictvím alarmu mluvit na vetřelce, přičemž stiskem 93#0# tuto funkci vypnete.
4. Když nastane poplach a dojde k vytočení telefonních čísel, můžete na hovor přímo odpovědět bez nutnosti zadávání hesla a na dálku ukončit vytáčení dalších čísel. Stačí pouze na telefonu stisknout tlačítka 1#1# nebo 1#2#, čímž přepnete alarm zpět do aktivovaného režimu.
5. Když nastane poplach, můžete, v případě že jste poblíž, vypnout alarm i pomocí dálkového ovladače.
6. Přístroj má vnitřní baterii a v případě výpadku a následně při obnovení napájení z elektrické sítě pošle zprávu 'external power failure' nebo 'external power recovery'. Výdrž nové baterie v hlavní jednotce alarmu je přibližně 12 hodin. Tato doba je závislá na způsobu jakým alarm ovládáte v době výpadku napájení a použitím

zapojení.

## Jak můžete ovládat alarm systém TESLA SecureQ i7?

Pro ovládání můžete využít smartphone aplikaci, dálkové ovládání nebo ovládací povelů:

1. Odesláním SMS na číslo SIM karty, která je uvnitř přístroje. Odešlete do alarmu SMS ve tvaru: 123456# a za znak # vložte některý z ovládacích povelů
2. Vytočte číslo SIM karty, která je uvnitř přístroje. Zavolejte na číslo alarmu a zadejte heslo 123456# a za znak # vložte některý z ovládacích povelů:

### Přehled ovládacích povelů

Kód	Funkce	Kód	Funkce
1#1#	Úplná aktivace* (všechna čidla pracují)	1#2#	Částečná aktivace (část čidel pracuje)
1#0#	Deaktivace* (všechna čidla nepracují)		
21#1#	Zapnutí varovného tónu pro aktivaci vnějšího alarmu	21#0#	Vypnutí varovného tónu pro aktivaci vnějšího alarmu
22#1#	Zapnutí varovného tónu pro aktivaci vnitřního alarmu	22#0#	Vypnutí varovného tónu pro aktivaci vnitřního alarmu
23#1#	Zapnutí varovného tónu při deaktivaci alarmu	23#0#	Vypnutí varovného tónu při deaktivaci alarmu
27#(00-99)#	Zpoždění alarmu (10 sekund)	28#(00-99)#	Nastavení zpoždění (hodnota: 00-99)
Zpoždění nemůže být nastaveno pro čidla, která pracují nepřetržitě jako např. kouřové čidlo nebo SOS tlačítko			
3#1#	Okamžitý zvukový signál	3#0#	Vypnutí zvuku
4#1#	Aktivace naslouchání (tlačítko telefonu)*	4#0#	Vypnutí naslouchání (tlačítkem telefonu)
11#1#	Aktivace sirény při poplachu*	11#0#	Vypnutí sirény při poplachu
12#1#	Odeslání SMS při poplachu*	12#0#	Neodeslání SMS při poplachu
15#1#	Vytočení čísla při poplachu*	15#0#	Jen poplach bez vytáčení čísel
16#1#	Deaktivovat sepnutí relé do 3 minut při poplachu	16#0#	Aktivovat sepnutí relé do 3 minut při poplachu*
30##	Zobrazit stav aktivace/deaktivace každé zóny (pouze pomocí SMS příkazů)		
31#--#	Změnit heslo. Zadání nového hesla (1-6 bit).		

38#--#	Aktivace alarmu pro zónu (bezdrátové zóny: 1-16; drátové zóny: 21-23) <b>Poznámka:</b> pro aktivaci každé zóny		
39#--#	Deaktivace alarmu pro zónu (bezdrátové zóny: 1-16; drátové zóny: 21-23) <b>Poznámka:</b> pro deaktivaci každé zóny		
50##	Zobrazení čísel přednastavených do hlavní jednotky alarmu (ovládání pouze s pomocí SMS příkazů)		
51#--#	Telefonní číslo první skupiny (0-15bit)	52#--#	Telefonní číslo druhé skupiny (0-15bit)
53#--#	Telefonní číslo třetí skupiny (0-15bit)	54#--#	Telefonní číslo čtvrté skupiny (0-15bit)
55#--#	Telefonní číslo páté skupiny (0-15bit)		
80##	Zobrazení přednastavených SMS		
81#--#	Zpráva první skupiny (0-24bit)	82#--#	Zpráva druhé skupiny (0-24bit)
83#--#	Zpráva třetí skupiny (0-24bit)	84#--#	Zpráva čtvrté skupiny (0-24bit)
85#--#	Zpráva páté skupiny (0-24bit)	86#--#	Zpráva šesté skupiny (0-24bit)
87#--#	Zpráva sedmé skup. (0-24bit)		
90##	Zobrazení stavu výstupu		
91#1#	Nastavení výstupu 1 na vysoko	91#0#	Nastavení výstupu 1 na nízko
92#1#	Nastavení výstupu 2 na vysoko	92#0#	Nastavení výstupu 2 na nízko
93#1#	Povolit telef. hovor (výstup 3)	93#0#	Zakázat telef. hovor (výstup 3)
94#1#	Nastavení relé na propojeno	94#0#	Nastavení relé na odpojeno
95#1#	Nastavit poplach při otevření vstupu 1	95#0#	Nastavit poplach pokud je vstupní linka 1 uzemněna (GND)*
96#1#	Nastavit poplach při otevření vstupu 2	96#0#	Nastavit poplach pokud je vstupní linka 2 uzemněna (GND)*
97#1#	Nastavit poplach při otevření vstupu 3	97#0#	Nastavit poplach pokud je vstupní linka 3 uzemněna (GND)*

**Poznámka:**

- A. Ve výše uvedené tabulce znamená symbol ‘ \* ’ standardní nastavení.  
B. U výše popsaných telefonních operací znamená jedni pípnutí, že zadání bylo správné,

dlouhé pípnutí znamená, že věta byla zadána úspěšně a dvě krátká pípnutí znamenají, že zadání selhalo a je třeba to zkusit znovu.

- C. U výše popsaných SMS operací obdržíte po odeslání řídicího příkazu potvrzovací zprávu v některé z následujících podob:

**DisArm, Sms:ON, Phone:ON, Siren:ON, Center Tel:OFF, Arm Center Tel:OFF, DisArm Center Tel:OFF.** Podle této SMS zprávy zjistíte aktuální stav hlavní jednotky (aktivováno, deaktivováno, alarm).

- D. Pomocí odeslání příkazu si lze ověřit aktuální stav přístroje.

E. Když dojde k selhání externího napájení, alarm odešle pro informaci SMS zprávu **“Power changer off”**. Po obnovení externího napájení, alarm odešle pro informaci SMS zprávu **“Power changer on”**.

## Jak přidat více čidel?

K hlavní jednotce alarmu můžete přidat další senzory nebo čidla, jako například bezdrátová dveřní čidla, PIR senzory, detektory plynu a kouře a další.

- 1 Přidané senzory spolupracují s režimy jako **Celková aktivace**, tak **Částečná aktivace**:

Při aktivaci GSM modulu LED dioda na hlavním panelu alarmu na 20 sekund zčervená. V této době můžete zapnout další senzory nebo čidla a zablikání červené diody vám potvrdí, že byly s hlavní jednotkou úspěšně spárovány. Režim kódování skončí automaticky po 20 sekundách a alarm se přepne do pracovního režimu, přičemž LED dioda na něm se nejprve změní ve žlutou a následně na zelenou.

- 2 Přidání senzorů vnitřní ochranné zóny (čidla v této zóně pracují, když je aktivní režim **Celková aktivace**; pokud je alarm v režimu **Částečná aktivace**, vnitřní čidla nepracují):

Při aktivaci GSM modulu LED dioda na přístroji dočasně zčervená. Stiskněte na jednu sekundu tlačítko RESET. LED dioda nyní na 20 sekund změní barvu na oranžovou. Tímto je signalizováno, že se alarm nachází v režimu učení kódů vnitřní ochranné zóny. V této době můžete zapnout další senzory nebo čidla vnitřní ochranné zóny a zablikání červené diody vám potvrdí, že byly s hlavní jednotkou úspěšně spárovány. Režim kódování skončí automaticky po 20 sekundách a alarm se přepne do pracovního režimu, přičemž LED dioda na něm se nejprve změní na oranžovou (vyhledání GSM sítě) a následně v zelenou.

## Poznámka

Pokud jsou k hlavní jednotce připojeny čtyři bezdrátové senzory pro zóny 1 až 4, pak nově přidaný senzor bude v alarmu veden jako pátá zóna.

## Důležité informace k provozu TESLA SecureQ i7

- Je možné dokoupit další přídavná čidla a přidat je snadno do systému
- Každé nové čidlo se musí spárovat s hlavní jednotkou alarmu
- Alarm má záložní baterii a při výpadku i obnovení proudu odešle SMS zprávu. Výdrž nové baterie v hlavní jednotce alarmu je přibližně 12 hodin.
- Doporučujeme změnit tovární kód alarm systému v zájmu vlastní bezpečnosti.

## SLEDUJTE NÁS NA INTERNETU



## TECHNICKÁ PODPORA

Potřebujete poradit s nastavením a provozem TESLA SecureQ i7?

Kontaktujte nás:

[www.tesla-electronics.eu/tesla-secureq-i7-bezdratovy-gsm-alarm-system-detail](http://www.tesla-electronics.eu/tesla-secureq-i7-bezdratovy-gsm-alarm-system-detail)

## AUTORIZOVANÉ SERVISNÍ STŘEDISKO A NÁHRADNÍ DÍLY

Zasláním výrobku přímo do autorizovaného servisu výrazně zkrátíte dobu trvání opravy.

Záruční a pozáruční opravy, spotřební materiál a náhradní díly.

[www.tesla-electronics.eu](http://www.tesla-electronics.eu)

## Záruka se **NEVZTAHUJE** při:

- použití přístroje k jiným účelům
- elektromechanickém nebo mechanickém poškození způsobeném nevhodným použitím
- škodě způsobené přírodními živly jako je voda, oheň, statická elektřina, přepětí, atd.
- škodě způsobené neoprávněnou opravou
- nečitelném sériovém čísle přístroje

## **PROHLÁŠENÍ O SHODĚ**

My, INTER-SAT LTD, org. složka, prohlašujeme, že toto zařízení je v souladu se základními požadavky a dalšími příslušnými ustanoveními norem a předpisů relevantních pro daný typ zařízení.



Tento produkt splňuje požadavky Evropské Unie.



Pokud je tento symbol přeškrtnutého koše s kolem připojen k produktu, znamená to, že na produkt se vztahuje evropská směrnice 2002/96/ES. Informujte se prosím o místním systému separovaného sběru elektrických a elektronických výrobků. Postupujte prosím podle místních předpisů a staré výrobky nelikvidujte v běžném domácím odpadu. Správná likvidace starého produktu pomáhá předejít potenciálním negativním důsledkům pro životní prostředí a lidské zdraví.

Vzhledem k tomu, že se produkt vyvíjí a vylepšuje, vyhraujeme si právo na úpravu uživatelského manuálu. Aktuální verzi uživatelského manuálu naleznete vždy na [www.tesla-electronics.eu](http://www.tesla-electronics.eu).

Design a specifikace mohou být změněny bez předchozího upozornění, tiskové chyby vyhrazeny.

**Vážený zákazník,**

**ďakujeme, že ste si vybral GSM alarm systém TESLA SecureQ i7.**

Tento produkt využíva najmodernejšie technológie, napriek tomu však nemožno pri ochrane majetku spoliehať len na neho. Venujte teda prosím pozornosť nižšie uvedeným bodom. Výrobca, dovozca ani predajcovia neručí za akékoľvek škody na majetku, priame ani sprostredkované, ktoré by mohli vzniknúť v súvislosti s používaním tohto výrobku a nemožno po nich vymáhať akúkoľvek náhradu prípadnej škody.

- Produkt je určený iba pre vnútorné použitie
- Hlavnú jednotku alarmu umiestnite na skryté miesto, aby nebolo možné ju ľahko a rýchlo poškodiť.
- Nezabudnite jednotlivé súčasti bezdrôtového systému správne rozmiestniť; hlavnú jednotku umiestnite do blízkosti vstupných dverí, v dosahu signálu diaľkového ovládania a všetkých bezdrôtových senzorov.
- Vaše rozmiestnenie otestujte, priestupnosť signálu budovou je závislá na použitých materiáloch stavby a jej členitosti.
- Neumiestňujte hlavnú jednotku alarmu blízkosti zariadenia, ktoré môžu vyžarovať silné elektromagnetické signály (napr. motory, počítače, WiFi routery atď.)
- Hlavná jednotka nesmie byť zakrytá pre ľahký odvod tepla a nesmie byť umiestnená na kovovej platni alebo v kovovej schránke
- Produkt je vhodný ako doplnkové zabezpečenie vášho majetku (dom, byt, chata, garáž, záhradný domček, karavan, atď.)
- Vždy sa odporúča použiť ešte ďalší systém zaistenia a / alebo predmetný majetok mať poistený
- Produkt nie je profesionálnym zabezpečovacím systémom a nemožno ho považovať za bezvýhradný nástroj zabezpečenie majetku
- Pre správnu funkciu produktu ho aspoň raz za tri mesiace sami skontrolujte a otestujte (stav batérií, funkčnosť snímačov a diaľkových ovládačov, funkčnosť zasielanie správ, funkčnosť centrálnej jednotky a ďalšie)



# ČÁST 1

## pre rýchle sprevádzkovanie a využitie alarm systému

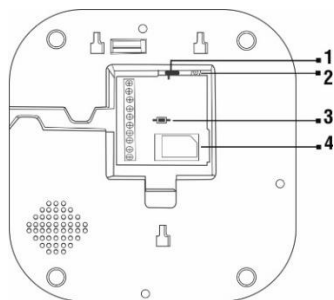
### SMARTPHONE APLIKÁCIA

Pre pohodlnú obsluhu alarm systému je možné využiť aplikáciu zadarmo pre Android alebo Apple, vyhľadajte a nainštalujte aplikáciu "TESLA SecureQ i7".

Nebudete musieť meniť najpoužívanejšie nastavenia alarm systému pomocou SMS povelov, pretože v aplikácii budú už tieto povely prednastavené.

### RÝCHLE UVEDENIE DO PREVÁDZKY

Z bezpečnostných dôvodov nie sú spárované periférie s hlavnou jednotkou alarmu.



- 1 Zapnúť/Vypnúť
- 2 DC 12 V
- 3 Tlačidlo RESET (továrnske hodnoty)
- 4 SIM karta

### Hlavná jednotka

- SIM karta vložená do alarmu musí byť prázdna (bez uložených telefónnych čísiel a SMS správ) a bez PIN kódu. PIN kód sa musí zo SIM karty odstrániť v mobilnom telefóne. Kredit na SIM karte musí byť dostatočný na volanie a odosielanie SMS správ. SIM kartu vložte do hlavnej jednotky alarmu na zadnej strane.
- Pripojte 230 V napájací zdroj zo zdieľanej svorkovnice na zadnej strane pripojte drôtovú sirénu (čierny drôt zasuniete do prvej a červený drôt do druhej zdieľky).

### A. Spárovanie bezdrôtových senzorov s hlavnou jednotkou

Zapnite hlavnú jednotku alarmu, zadná strana alarmu, hlavný vypínač (poloha ON). Siréna pípne, rozsvieti sa diody POWER a STATUS. Počas 20 sekúnd bude hlavná jednotka alarmu v **Režime párovanie snímačov**. Ak spárovanie počas tohto intervalu nestihneme vykonať, vypnite a zapnite opäť hlavnú jednotku alarmu a 20 sekundový interval je opäť dostupný pre spárovanie periférií. Tento postup môžete opakovať viackrát, než spárujete s hlavnou jednotkou alarmu ďalšie snímače. Môžete tak stlačiť

rýchlo 2 krát tlačidlo RESET/CODE na zadnej strane alarmu, aby ste ukončili režim párovania.

### 1. Bezdrôtový detektor pohybu (PIR čidlo)

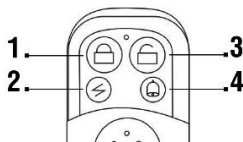
Vložte batérie (4x 1,5V AAA) do PIR čidla, zapnite ho a počas **Režimu párovania snímačov (A)** pred ním pohnite rukou. Diódy na ústredni prebliknú (POWER a ALARM) a snímač bude spárovaný s alarmom. PIR čidlo vypnite a spárujte bezdrôtové čidlo otvorenia.

### 2. Bezdrôtové čidlo otvorenia

Vložte batériu do čidla, priložte oba diely k sebe a počas **Režimu párovania snímačov (A)** od seba tieto dva diely oddiaľte. Diódy na ústredni prebliknú (POWER a ALARM), pípne siréna a snímač bude spárovaný s alarmom. Vypnite čidlo a spárujte diaľkové ovládanie.

### 3. Diaľkové ovládanie

Počas **Režimu párovania snímačov (A)** stlačte na diaľkovom ovládači symbol "zvončeka" pre automatické spárovanie s hlavnou jednotkou alarmu. Tento postup opakujte pre ďalšie tri diaľkové ovládania.



**1. Celková aktivácia:** aktivuje alarm pre situáciu, keď nie je nikto doma. Všetky snímače sú aktívne a na hlavnej jednotke alarmu bude pomaly blikať zelená dióda.

**2. Čiastočná aktivácia:** aktivuje alarm pre situáciu, keď je niekto doma, teda vnútorné senzory sú deaktivované a aktívne zostávajú iba vonkajšie čidlá. Ľudia vnútri sa tak môžu pohodlne pohybovať bez aktivácie poplachu, ale ktokoľvek, kto by sa pokúsil do domu preniknúť zvonka, spustí poplach.

**3. Deaktivácia:** deaktivuje všetky čidlá i hlavnú jednotku, na ktorej bude súvisle svietiť zelená dióda.

**4. Alarm (SOS tlačidlo):** aktivuje okamžitý núdzový poplach, napr. v prípade lúpežného prepadnutia za situácie, kedy je alarm vypnutý v deaktivovanom režime. Na hlavnej jednotke alarmu bude blikať červená dióda a systém vyvolá poplach, rozošle SMS správy a vytočí prednastavené čísla.

### B. Overenie funkčnosti alarm systému

Po úspešnom spárovaní hlavnej jednotky s perifériami sa červená dióda STATUS zmení na zelenú. Ak nesvieti zelená a stále bliká červená dióda, skontrolujte, či je do alarmu naozaj vložená SIM karta. Ak je všetko správne nastavené a dióda stále bliká na červeno, môže byť

príčinou nekvalitný GSM signál vášho telefónneho operátora na mieste použitia alarmu. Aby ste overili kvalitu GSM signálu vložte SIM kartu do bežného mobilného telefónu a položte ho na rovnaké miesto, kde sa nachádza hlavná jednotka alarmu. Ak je GSM signál v poriadku, nastal pravdepodobne problém s alarmom a preto kontaktujte servisné oddelenie TESLA.

### **C. Testovanie funkčnosti**

Ak ste po spárovaní bezdrôtového detektoru pohybu tento snímač vypli, opäť ho zapnite. Na diaľkovom ovládaní stlačte symbol "záмок", budete počuť pípnutie sirény, dióda sčervená a alarm je aktivovaný (strážny režim). Teraz vyvolajte pohyb u PIR čidla alebo od seba oddelíte dva diely snímača otvorenia. Takto by sa mal spustiť alarm. Ak siréna húka a svieti dióda alarmu, je všetko v poriadku. Na diaľkovom ovládaní stlačte symbol "otvorený záмок" pre deaktiváciu alarmu.

### **D. Uloženie telefónnych čísel do hlavnej jednotky alarmu a záverečný test**

Do hlavnej jednotky alarmu uložíme telefónne čísla, na ktoré bude alarm oznamovať (volať alebo odosielať SMS správu) poplach.

Z mobilného telefónu odošleme na telefónne číslo SIM karty vlozenej do alarmu SMS správu v tvare: kód alarmu (ten je z výroby 123456 a možno ho neskôr zmeniť), potom krížik #, číslo pozície 51 (bude to prvé telefónne číslo z piatich), opäť krížik #, vaše telefónne číslo (kam chcete posieľať SMS správu alebo volať v prípade poplachu) a znovu krížik #.

Príklad: na číslo SIM karty vlozenej v alarmu odošleme: 123456 # 51 # vaše tel. číslo #

Na hlavnej jednotke alarmu preblikne červeno dióda STATUS, zmení sa na zelenú farbu a na mobilný telefón príde potvrdzovacia SMS správa, o uložení prvého telefónneho čísla.

**TESLA SecureQ i7** umožňuje uloženie až 5 telefónnych čísel, na ktoré môže zavolať alebo poslať SMS správu. Mení sa číslo pozície telefónneho čísla (51, 52, 53, 54, 55) a tiež telefónne číslo, na ktoré príde upozornenie (číslo manželky, detí, suseda ...). Telefónne čísla môžete kedykoľvek prepísať, ale nemožno ich z alarmu vymazať.

### **UPOZORNENIE**

Ak potrebujete telefónne číslo(a) zmazať, musíte alarm resetovať a vykonať celý postup spárovania a zadania telefónnych čísel od začiatku (**bod A**).

Tlačidlo RESET nájdete na zadnej strane alarmu.

## **RESET - uvedenie alarmu do továrenského nastavenia**

Vypnite hlavnú jednotku alarmu. Vyhľadajte tlačidlo RESET na zadnej strane alarmu. Podržte ho stlačené a zapnite alarm. Podržte tlačidlo RESET, kým nepípne siréna a nerozsvieti sa obe diody. Teraz uvoľnite tlačidlo RESET a vypnite alarm. Alarm je teraz opäť v stave v akom ste ho zakúpili. Teraz je nutné všetky kroky zopakovať **(bod A)**.

## **Finálny test správneho nastavenia alarmu - vyvolanie poplachu**

Na diaľkovom ovládaní stlačte symbol "záмок", rozpojte magnet alebo urobte pohyb pred senzorom pohybu (vyvolajte poplach). Ak je všetko v poriadku, siréna húka a je volané vaše telefónne číslo a prišla SMS správa. Teraz alarm opäť deaktivujeme.

Ak test neprebehol úspešne, urobili ste počas nastavovania chybu a bude nutné celý postup nastavenia zopakovať. Pretože nie je možné volať a odoslať SMS správu v rovnaký okamih tak po spustení sirény príde najskôr SMS správa, a potom alarm zavolá. Toto správanie v poriadku (ak poplach deaktivujete do cca 10 sekúnd od jeho spustenia, alarm volať vôbec nebude).

## **POPIS LED DIÓD**

**POWER:** napájanie alarmu

**STATUS:** stav alarmu

**MONITOR:** ak je aktívna funkcia odposluchu, je rozsvietená aj dióda Monitor.

**ALARM:** keď je siréna v prevádzke, svieti zároveň dióda sirény

**RELAY:** ak sú zapojené dva výstupy relé na hlavnej jednotke, dióda relé sa rozsvieti

**SPEAKER:** ak je reproduktor v hlavnej jednotke alarmu v prevádzke, bude svietiť dióda Output3 čo znamená, že môžete so základňou viesť hovor

**OUT1/OUT2:** ak je výstup O1 alarmu pod napätím (+ 5V), rozsvieti sa dióda OUT 1; Ak je výstup O2 alarmu pod napätím (+ 5V), rozsvieti sa dióda OUT 2

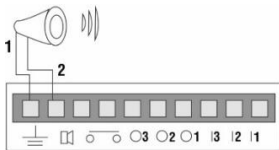
## **ČASŤ 2**

### **d'alšie možnosti nastavenia alarm systému**

**Ak potrebujete využiť alarm systém naplno, venujte pozornosť druhej časti užívateľského manuálu.**

#### **Pripojenie sirény k alarmu**

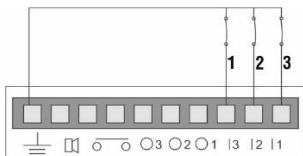
Pripojte čierny drôt k uzemneniu (GND) a červený drôt k siréne.



- 1 Čierny drôt
- 2 Červený drôt

### Připojení drátových senzorů

1. Pre pripojenie drôtových senzorov sú k dispozícii tri konektory. Vstupy sú nezávislé a nie sú kódované ako rôzne zóny. Keď sú senzory aktivované, alarm odošle SMS správu: **Wired Activated (1 ~ 3)** (drôtové čidlo aktivované (číslo čidla)).
2. Sensory musia byť typu NO (v normálnom stave otvorené).
3. Na jeden vstup môže byť použitých viac senzorov, ak sú ich kontakty k alarmu pripojené sériovo.
4. Na vstupy alarmu môže byť pripojený ľubovoľný počet drôtových senzorov, ak ich celkový odpor neprekročí 220 ohmov.



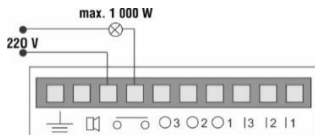
1, 2, 3 - drôtové snímače

### Pripojenie spínaných prístrojov (domáce spotrebiče)

K dispozícii sú tri výstupy s otvoreným kolektorom (O1, O2 a O3) a jedno interné relé je s možnosťou ovládania telefónom. Interné relé je aktivované, ak sa objaví alarm a môže byť deaktivované/znova aktivované prostredníctvom telefónnych príkazov alebo SMS správ. Možno ich použiť napríklad k rozsvieteniu externého svetidla.

### Pozor!

**Kontakty relé sú dimenzované na prúd 6 A, nie je teda možné priamo pripojiť spotrebič nad príkon 1 000 W (dôjde k poškodeniu kontaktov). Pripojenie spotrebiča s vyšším príkonom (napr. priamotopu) je nutné riešiť pomocou externého stýkače alebo výkonového relé.**



Výstupy s otvoreným kolektorom môžu byť použité priamo, ak to zariadenie dovolí, alebo môžu riadiť relé. Pripojte antiparalelnú diódu k cievke relé. Tieto výstupy môžu byť riadené iba telefónnymi príkazmi alebo SMS správami.

## Vysvetlivky ku kabeláži, pre ovládanie domácich spotrebičov

1. Dva žlté vodiče AC pre pripojenie k domácim spotrebičom.
2. GND (uzemnenie), + 12V DC vodič pre pripojenie k zdroju jednosmerného prúdu 12V DC (napájací adaptér).

## Konfigurácia alarm systému

### **GND; SIREN; RELAY1; RELAY2; SPEAKER(O3); O2; O1; I3; I2; I1**

**I1, I2, I3:** 3 konektory pre linkový vstup, každý konektor môže byť prepojený so zemou alebo otvorený pre aktiváciu poplachu.

**O1; O2:** 2 výstupné konektory možno ovládať hovory alebo SMS za účelom nastavenia. Ak sa výstup na týchto konektoroch zvýši, rozsvieti sa diódy OUT 1 alebo OUT 2.

**SPEAKER(O3):** tento konektor je určený pre hlasový výstup (reproduktor), pričom jeho druhý koniec pripojte k uzemneniu. Tieto konektory môžu byť riadené telefónnymi príkazmi alebo SMS správami. Keď je táto funkcia k dispozícii, rozsvieti sa dióda OUT 3 na paneli.

**Ikona relé 1, RELAY2:** tieto dva konektory sa uzavru 3 minúty po nahlásenie poplachu. Pomocou nich môžete zahájiť napájanie kamery pri zopnutí alarmu, funkcia sa dá deaktivovať pomocou príkazu 16 # 1 # alebo kedykoľvek zaslaním SMS alebo vytočením čísla (94 # 1 # alebo 94 # 0 #).

**Ikona sirény:** tento výstup poskytuje signálny tón sirény a je potrebné k nemu sirénu pripojiť, pričom druhý kábel od sirény sa pripája k uzemneniu.

**GND:** uzemnenie

## Popis signálnych LED diód na prednom paneli

Svetlo LED diódy svietia na červeno 20 sekúnd po zapnutí prístroja, pričom po túto dobu k nemu môžu byť pripájaná bezdrôtová čidla. Ak je prekódovanie čidla úspešné, červená dióda zabliká. Po 20 sekundách sa dióda rozblíka oranžovo. V tejto dobe vyhľadáva GSM sieť. Ak oranžová neprestáva blikať znamená to, že je chybné vložená SIM karta alebo že je GSM sieť nedostupná alebo jej signál je slabý. Ak dióda svieti súvisle zeleno indikuje, že na SIM karte nie je uložené žiadne telefónne číslo. Ak je všetko v poriadku, LED dióda sa rozblíka zeleno (**CELKOVÁ AKTIVÁCIA**) alebo sa rozblíka rýchlo zelene (**ČÁSTEČNÁ AKTIVACE**) alebo sa rozblíka rýchlo zelene (**ČIASTOČNÁ AKTIVÁCIA**). Pokiaľ dôjde k poplachu, rozblíka sa LED dióda červeno a alarm začne rozosielať SMS správy a vytáčať čísla.

## Ako uložiť do alarm systému telefónne čísla a SMS?

**TESLA SecureQ i7** je možno pohodlne ovládať aj pomocou vášho Android chytrého telefónu - **TESLA SecureQ i7** (Google Play) alebo iPhone - **TESLA SecureQ i7** (App Store).

**1** Zasláním správy do alarmu môžete nastaviť 5 skupín telefónnych čísel a sedem druhov SMS. Formát príkazu je vždy: heslo # kód operácie # obsah # napríklad:

123456 # 51 # 13905950001 # uloží do alarmu telefónne číslo pre prvú skupinu.

123456 # 52 # 13905950002 # uloží do alarmu telefónne číslo pre druhú skupinu.

123456 # 53 # 13905950003 # uloží do alarmu telefónne číslo pre tretiu skupinu.

123456 # 54 # 13905950004 # uloží do alarmu telefónne číslo pre štvrtú skupinu.

123456 # 55 # 13905950005 # uloží do alarmu telefónne číslo pre piatu skupinu.

**2** K dispozícii je sedem prednastavených druhov SMS správ, ktoré však môžete zmeniť. Prvých päť správ je pre nastavenie bezdrôtových detektorov pre zóny 1-5. Šiesta správa je pre bezdrôtové detektory zón 6-16. Siedma správa je pre drôtové porty I1, I2, I3.

- Keď zopne prvý bezdrôtový senzor, bude odoslaná SMS správa: Wireless Activated (01) (Bezdrôtové čidlo aktivované (01))
- Keď zopne druhý bezdrôtový senzor, bude odoslaná SMS správa: Wireless Activated (02) (Bezdrôtové čidlo aktivované (02))
- Keď zopne tretej bezdrôtový senzor, bude odoslaná SMS správa: Wireless Activated (03) (Bezdrôtové čidlo aktivované (03))
- Keď zopne štvrtý bezdrôtový senzor, bude odoslaná SMS správa: Wireless Activated (04) (Bezdrôtové čidlo aktivované (04))
- Keď zopne piaty bezdrôtový senzor, bude odoslaná SMS správa: Wireless Activated (05) (Bezdrôtové čidlo aktivované (05))
- Keď zopne šiesty až šestnásty bezdrôtový senzor, bude odoslaná SMS správa: Wireless Activated (i); i = 6-16 (Bezdrôtové čidlo aktivované (i); i = 6-16)
- Keď zopne siedmy drôtový senzor, bude odoslaná SMS správa: Wire Activated (i); i = 1-3 (Drôtové čidlo aktivované (i); i = 1-3, pre porty alarmu 1 až 3.

**3** Do alarmu môžete poslať správu pre prepísanie existujúcich siedmich druhov SMS. Každá správa môže mať maximálne 24 znakov anglickej abecedy.

- 123456#81#Predne dvere otvorene# uloží prvú SMS správu, ktorá je odoslaná po zopnutí prvého bezdrôtového detektora
- 123456#82#Prostredne dvere otvorene# uloží druhú SMS správu, ktorá je odoslaná po zopnutí druhého bezdrôtového detektora
- 123456#83#Zadne dvere otvorene# uloží tretiu SMS správu, ktorá je odoslaná po zopnutí tretieho bezdrôtového detektora
- 123456#84#Predne okno otvorene# uloží štvrtú SMS správu, ktorá je odoslaná po zopnutí štvrtého bezdrôtového detektora

- 123456#85#Zadne okno otvorene# uloží piatu SMS správu, ktorá je odoslaná po zopnutí piateho bezdrôtového detektora
- 123456#86#Prostredne okno otvorene# uloží do alarmu šiestu až šestnástu správu, ktorá je odoslaná po zopnutí šiesteho bezdrôtového detektora
- 123456#87#Vstup na pudu otvoreny# uloží siedmu SMS správu, ktorá je odoslaná po zopnutí drôtového detektora na portoch 1 až 3

## Ako otestovať hlavnú jednotku alarmu?

Keď hlavnú jednotku alarmu zapnete a tá je deaktivovaná, bude na nej súvisle svietiť zelená LED dióda. Pomocou diaľkového ovládača alebo odoslaním SMS správy (123456 # 1 # 1 #) ju môžete prepnúť do aktivovaného stavu, pričom LED dióda začne blikať zelene.

- 1 V aktivovanom režime s blikajúcou zelenou diódou LED prepojte vstupné porty (I1, I2, I3) alebo pripojený drôt odpojte alebo aktivujte ktorýkoľvek bezdrôtový detektor alebo stlačte núdzové tlačidlo na diaľkovom ovládači. Alarm by mal automaticky odoslať SMS správu a vytočiť niektoré z uložených čísiel.
- 2 SMS správa je odoslaná ešte pred vytáčaním telefónneho čísla. Ak bola funkcia SMS deaktivovaná alebo obmedzená, dôjde iba k vytočeniu telefónnych čísel. Pomocou diaľkového ovládača môžete tento proces ukončiť.
- 3 Keď nastane poplach a dôjde k vytočeniu telefónnych čísel, môžete na hovor priamo odpovedať bez hesla na a na diaľku poplach vypnúť alebo prístroj prenastaviť. Stlačením 3 # 1 # spustíte sirénu a stlačením 3 # 0 # ju vypnete; stlačením 4 # 1 # môžete odpočúvať čo sa v miestnosti deje a stlačením 4 # 0 # odposluch ukončíte; stlačením 93 # 1 # môžete prostredníctvom alarmu hovoriť na votrelca, pričom stlačením 93 # 0 # túto funkciu vypnete.
- 4 Keď nastane poplach a dôjde k vytočeniu telefónnych čísel, môžete na hovor priamo odpovedať bez hesla na a na diaľku ukončiť vytáčanie ďalších čísel. Stačí len na telefóne stlačiť tlačidlá 1 # 1 # alebo 1 # 2 #, čím prepnete alarm späť do aktivovaného režimu.
- 5 Keď nastane poplach, môžete, v prípade že ste blízko, vypnúť alarm aj pomocou diaľkového ovládača.
- 6 Prístroj má vnútornú batériu a v prípade výpadku a následne pri obnovení napájania z elektrickej siete pošle správu 'external power failure' alebo 'external power recovery'. Výdrž nové batérie v hlavnej jednotke alarmu je približne 12 hodín. Táto doba je závislá na spôsobe akým alarm ovládate v čase výpadku napájania a použitom zapojenia.

## Ako môžete ovládať TESLA SecureQ i7?

Na ovládanie môžete využiť smartphone aplikáciu, diaľkové ovládanie alebo ovládacie povelý:

1. Odoslaním SMS na číslo SIM karty, ktorá je vo vnútri prístroja. Odošlite do alarmu SMS v tvare: 123456 # a za znak # vložte niektorý z ovládacích povelov



2. Vytlačte číslo SIM karty, ktorá je vo vnútri prístroja. Zavolajte na číslo alarmu a zadajte heslo 123456 # a za znak # vložte niektorý z ovládacích povelov:

### Prehľad ovládacích povelov

Kód	Funkcia	Kód	Funkcia
1#1#	Úplná aktivácia* (všetky čidlá pracujú)	1#2#	Čiastočná aktivácia (časť čidiel pracuje)
1#0#	Deaktivácia* (všetky čidlá nepracujú)		
21#1#	Zapnutie varovného tónu pre aktiváciu vonkajšieho alarmu	21#0#	Vypnutie varovného tónu pre aktiváciu vonkajšieho alarmu
22#1#	Zapnutie varovného tónu pre aktiváciu vnútorného alarmu	22#0#	Vypnutie varovného tónu pre aktiváciu vnútorného alarmu
23#1#	Zapnutie varovného tónu pri deaktivácii alarmu	23#0#	Vypnutie varovného tónu pri deaktivácii alarmu
27#(00-99)#	Oneskorenie alarmu (10 sekúnd)	28#(00-99)#	Nastavenie oneskorenia (hodnota: 00-99)
Oneskorenie nemôže byť nastavené pre čidlá, ktoré pracujú nepretržite ako napr. Dymové čidlo alebo SOS tlačidlo			
3#1#	Okamžitý zvukový signál	3#0#	Vypnutie zvuku
4#1#	Aktivácia načúvanie* (tlačidlo telefónu)	4#0#	Vypnutie načúvania (tlačidlom telefónu)
11#1#	Aktivácia sirény pri poplachu*	11#0#	Vypnutie sirény pri poplachu
12#1#	Odoslanie SMS pri poplachu*	12#0#	Neodoslanie SMS pri poplachu
15#1#	Volanie čísla pri poplachu*	15#0#	Len poplach bez vytáčania čísel
16#1#	Deaktivovať zopnutie relé 3 minúty pri poplachu	16#0#*	Aktivovať zopnutie relé 3 minúty pri poplachu*
30##	<i>Zobraziť stav aktivácia / deaktivácia každej zóny (iba pomocou SMS príkazov)</i>		
31#--#	Zmeniť heslo. Zadanie nového hesla (1-6 bit)		
38#--#	Aktivácia alarmu pre zónu (bezdrôtové zóny: 1-16; drôtové zóny: 21-23) Poznámka: pre aktiváciu každej zóny		

39#--#	Deaktivácia alarmu pre zónu (bezdrôtové zóny: 1-16; drôtové zóny: 21-23) Poznámka: pre deaktiváciu každej zóny		
50##	Zobrazenie čísel prednastavených do hlavnej jednotky alarmu (ovládanie iba cez SMS)		
51#--#	Telefónne číslo prvej skupiny (0-15bit)	52#--#	Telefónne číslo druhej skupiny (0-15bit)
53#--#	Telefónne číslo tretej skupiny (0-15bit)	54#--#	Telefónne číslo štvrtej skupiny (0-15bit)
55#--#	Telefónne číslo piatej skupiny (0-15bit)		
80##	Zobrazenie prednastavených SMS		
81#--#	Správa prvej skupiny (0-24bit)	82#--#	Správa druhej skupiny (0-24bit)
83#--#	Správa tretej skupiny (0-24bit)	84#--#	Správa štvrtej skupiny (0-24bit)
85#--#	Správa piatej skupiny (0-24bit)	86#--#	Správa šiestej skupiny (0-24bit)
87#--#	Správa siedmej skupiny (0-24bit)		
90##	Zobrazenie stavu výstupu		
91#1#	Nastavenie výstupu 1 na vysoko	91#0#	Nastavenie výstupu 1 na nízko
92#1#	Nastavenie výstupu 2 na vysoko	92#0#	Nastavenie výstupu 2 na nízko
93#1#	Povoliť telefónny hovor (výstup 3)	93#0#	Zakázať telefónny hovor (výstup 3)
94#1#	Nastavenie relé na prepojené	94#0#	Nastavenie relé na odpojené
95#1#	Nastaviť poplach pri otvorení vstupu 1	95#0#	Nastaviť poplach ak je vstupný linka 1 uzemnená (GND)*
96#1#	Nastaviť poplach pri otvorení vstupu 2	96#0#	Nastaviť poplach ak je vstupný linka 2 uzemnená (GND)*
97#1#	Nastaviť poplach pri otvorení vstupu 3	97#0#	Nastaviť poplach ak je vstupný linka 3 uzemnená (GND)*

## Poznámka:

- A. Vo vyššie uvedenej tabuľke znamená symbol '\*' štandardné nastavenie.
- B. U vyššie popísaných telefónnych operácií znamená jedno pípnutie, že zadanie bolo správne, dlhé pípnutie znamená, že veta bola zadaná úspešne a dve krátke pípnutia znamenajú, že zadanie zlyhalo a treba to skúsiť znova.
- C. U vyššie popísaných SMS operácií obdržíte po odoslaní riadiaceho príkazu potvrdzovací správu v niektorej z nasledujúcich podôb:

**DISARM, Sms: ON, Phone: ON, Siren: ON, Center Tel: OFF, Arm Center Tel: OFF, DISARM Center Tel: OFF.** Podľa tejto SMS správy zistíte aktuálny stav hlavnej jednotky (aktivované, deaktivované, alarm).

- D. Pomocou odoslania príkazu je možné overiť aktuálny stav prístroja.
- E. Keď dôjde k zlyhaniu externého napájania, alarm odošle SMS správu "**Power changer off**". Po obnovení externého napájania, alarm odošle SMS správu "**Power changer on**".

## Ako pridať viac senzorov?

K hlavnej jednotke alarmu môžete pridať ďalšie senzory alebo čidla, ako napríklad bezdrôtová dverové čidlá, PIR senzory, detektory dymu a ďalšie.

### 1 Pridané senzory spolupracujú s režimami ako **Celková aktivácia**, tak **Čiastočná aktivácia**:

Pri aktivácii GSM modulu LED dióda na hlavnom paneli alarmu na 20 sekúnd sčervená. V tejto dobe môžete zapnúť ďalšie senzory alebo čidla a zablikanie červenej diódy vám potvrdí, že sa s hlavnou jednotkou úspešne spárované. Režim kódovanie skončí automaticky po 20 sekundách a alarm sa prepne do pracovného režimu, pričom LED dióda na ňom sa najprv zmení vo žltú a následne na zelenú.

### 2 Pridanie senzorov vnútornej ochrannej zóny (čidlá v tejto zóne pracujú, keď je aktívny režim **Celková aktivácia**; ak je alarm v režime **Čiastočná aktivácia**, vnútorné čidlá nepracujú:

Pri aktivácii GSM modulu LED dióda na prístroji dočasne sčervená. Stlačte na jednu sekundu tlačidlo RESET. Dióda LED teraz na 20 sekúnd zmení farbu na oranžovú. To indikuje, že sa alarm nachádza v režime učenia kódov vnútornej ochrannej zóny. V tejto dobe môžete zapnúť ďalšie senzory alebo čidla vnútornej ochrannej zóny a zablikanie červenej diódy vám potvrdí, že sa s hlavnou jednotkou úspešne spárované. Režim kódovanie skončí automaticky po 20 sekundách a alarm sa prepne do pracovného režimu, pričom LED dióda na ňom sa najprv zmení na oranžovú (vyhľadanie GSM siete) a následne v zelenú.

## Poznámka

Ak sú k hlavnej jednotke pripojené štyri bezdrôtové senzory pre zóny 1 až 4, potom novo pridaný senzor bude v alarme vedený ako piata zóna.

## Dôležité informácie k prevádzke TESLA SecureQ i7

- Je možné dokúpiť ďalšie prídavné snímače a pridať ich ľahko do systému.
- Každé nové snímač sa musí spárovať s hlavnou jednotkou alarmu.
- Alarm má záložnú batériu a pri výpadku aj obnovení prúdu odošle SMS správu. Výdrž nové batérie v hlavnej jednotke alarmu je približne 12 hodín. Táto doba je závislá na spôsobe akým alarm ovládate v čase výpadku napájania a použitom zapojení.
- Odporúčame zmeniť továrenské kód alarm systému v záujme vlastnej bezpečnosti.

## SLEDUJTE NÁS NA INTERNETE



facebook

You Tube

Instagram

twitter

Linked in

## TECHNICKÁ PODPORA

Potrebujete poradiť s nastavením a prevádzkou TESLA SecureQ i7?

Kontaktujte nás:

[www.tesla-electronics.eu/tesla-secureq-i7-bezdratovy-gsm-alarm-system-detail](http://www.tesla-electronics.eu/tesla-secureq-i7-bezdratovy-gsm-alarm-system-detail)

## AUTORIZOVANÉ SERVISNÉ STREDISKO A NÁHRADNÉ DIELY

Zaslaním výrobku priamo do autorizovaného servisu výrazne skráttite dobu trvania opravy.

Záručné a pozáručné opravy, spotrebný materiál a náhradné diely:

[www.tesla-electronics.eu](http://www.tesla-electronics.eu)

## Záruka sa **NEVZŤAHUJE** pri:

- použitie prístroja na iné účely
- elektromechanickom alebo mechanickom poškodení spôsobenom nevhodným použitím
- škode spôsobenej prírodnými živlami ako je voda, oheň, statická elektrina, prepätia, atď.
- škode spôsobenej neoprávnenou opravou
- nečitateľnom sériovom čísle prístroje

## **VYHLÁSENIE O ZHODE**

My, INTER-SAT LTD, org. zložka, prehlasujeme, že toto zariadenie je v súlade so základnými požiadavkami a ďalšími príslušnými ustanoveniami noriem a predpisov relevantných pre daný typ zariadenia.



Tento produkt spĺňa požiadavky Európskeho Únie.



Ak je tento symbol prečiarknutého koša s okolo pripojený k produktu, znamená to, že na produkt sa vzťahuje európska smernica 2002/96/ES. Informujte sa prosím o miestnom systéme separovaného zberu elektrických a elektronických výrobkov. Postupujte prosím podľa miestnych predpisov a staré výrobky nevyhadzujte v bežnom domácom odpade. Správna likvidácia starého produktu pomáha predísť potenciálnym negatívnym vplyvom na životné prostredie a ľudské zdravie.

Vzhľadom k tomu, že sa produkt vyvíja a vylepšuje, vyhradzuje si právo na úpravu užívateľského manuálu. Aktuálnu verziu používateľského manuálu nájdete vždy na [www.tesla-electronics.eu](http://www.tesla-electronics.eu).

Dizajn a špecifikácie môžu byť zmenené bez predchádzajúceho upozornenia, tlačové chyby vyhradené.