



HE
3365T2

RICEVITORE DVB-T2 HD
CON H.265/HEVC

HD DVB-T2 RECEIVER
WITH H.265/HEVC

RICEVITORE DVB-T2 HD PER
RICEZIONE CANALI GRATUITI
DIGITALE TERRESTRE
Manuale d'uso e collegamento

HD DVB-T2 RECEIVER TO VIEW
FREE DIGITAL TERRESTRIAL
CHANNELS
User's guide



1 PRAFAZIONE

Grazie per aver acquistato questo prodotto Trevi!

Prima di utilizzarlo si prega di leggere attentamente il seguente manuale d'uso.

- Accertarsi che il prodotto non sia danneggiato, in tal caso rivolgersi al venditore.
- Controllare che siano presenti tutti gli accessori.
- Non aprire l'apparecchio: all'interno non vi sono nè comandi manipolabili dall'utente nè parti di ricambio. Per tutte le operazioni rivolgersi ad un Centro Assistenza Autorizzato Trevi.
- Conservare il seguente manuale d'uso.

2 PRECAUZIONI DI SICUREZZA



ATTENZIONE

Questo simbolo riportato sul retro dell'apparecchio ed in questo manuale indicano la presenza sugli stessi di importanti istruzioni per la sicurezza d'uso. Leggetele attentamente prima di utilizzare l'apparecchio.

- Posizionare l'apparecchio in un luogo areato.
- Non coprire le fessure di ventilazione.
- L'apparecchio non deve essere esposto a stitilicidio o a spruzzi d'acqua. Nessun oggetto pieno di liquido, quali vasi, deve essere posto sull'apparecchio.
- Nessuna sorgente di fiamma nuda, quali candele accese, deve essere posta sull'apparecchio.
- I cavi devono essere nascosti e protetti.
- Tenere l'apparecchio lontano dai seguenti luoghi:
vicino a fonti di calore (caloriferi, stufe, raggi diretti del sole, ecc...);
vicino a zone umide (stanze da bagno, piscine, ecc...);
zone polverose;
zone soggette a forti vibrazioni.
- Scollegare il cavo di alimentazione durante i temporali o per lunghi periodi di inutilizzo.
- Istruire al corretto utilizzo bambini e persone con scarse conoscenze del prodotto.

3 CURA E MANUTENZIONE

- Scollegare l'apparecchio prima di pulirlo.
- Non usare solventi o liquidi, ma solo un panno morbido e asciutto.

4 ALL'INTERNO DELL'IMBALLO



Ricevitore DVB-T2

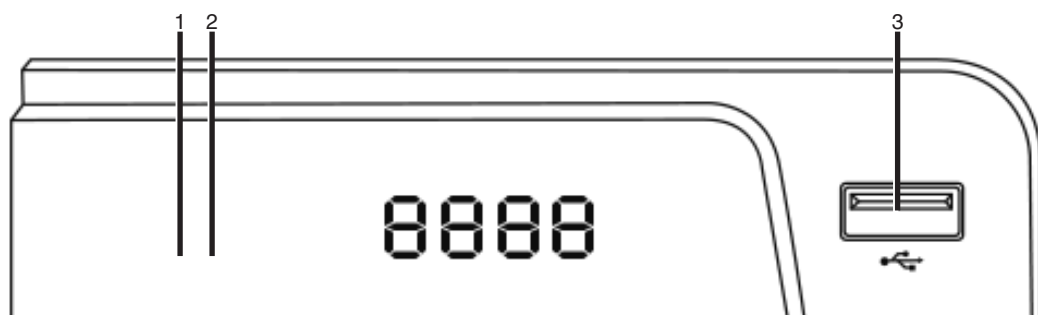


Telecomando

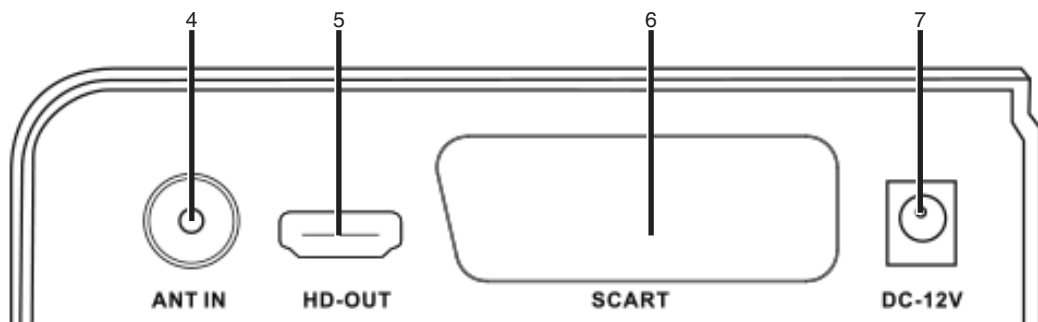


Manuale d'uso

5 DESCRIZIONE COMANDI RICEVITORE DVB-T2



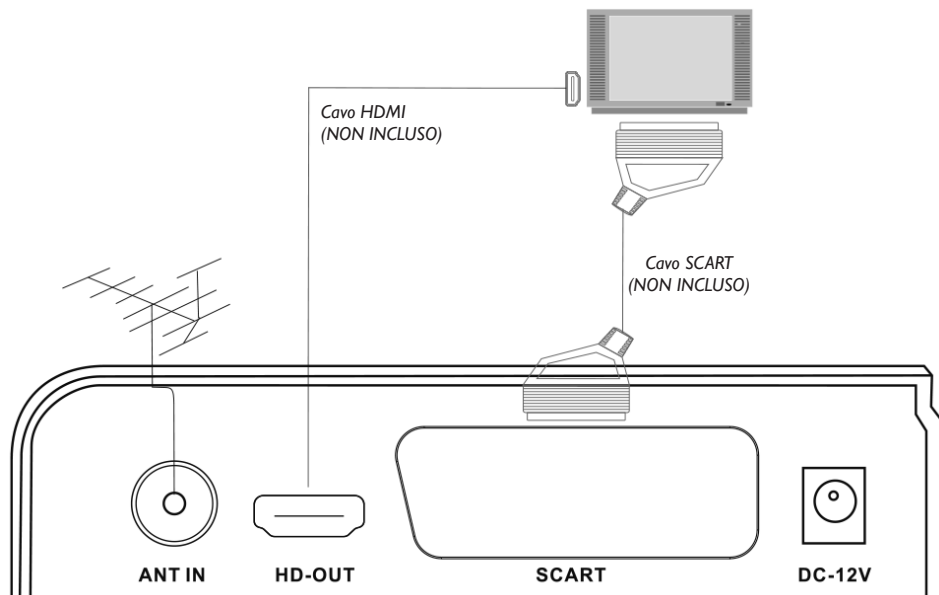
1. Sensore IR
2. Indicatore LED di accensione
3. Ingresso USB



4. Ingresso antenna
5. Uscita HDMI (al TV)
6. Uscita SCART (al TV)
7. Ingresso alimentazione DC 9V

6 INSTALLAZIONE E COLLEGAMENTI

- Collegare il cavo d'antenna 75 ohm all'ingresso antenna.
- Collegare l'uscita SCART dell'HE 3365T2 al televisore tramite un cavo SCART (NON INCLUSO NELLA CONFEZIONE).
- Per usufruire al meglio della qualità dell'HE 3365T2 e per poter visualizzare i canali HD ricevuti, collegare l'uscita HDMI dell'HE 3365T2 al televisore tramite un cavo HDMI (NON INCLUSO NELLA CONFEZIONE).



7 TELECOMANDO

7.1 INSTALLAZIONE


Attenzione: batterie non incluse

- Aprire il vano batterie posto sul retro del telecomando.
- Inserire le batterie (formato AAA) assicurandosi di rispettare la polarità e i segni guida all'interno del vano batterie.
- Richiudere il vano batterie.

Per prevenire la perdita di liquido da parte delle batterie con il conseguente danneggiamento del telecomando, assicurarsi di installare correttamente le batterie e di non installare tipologie di batterie diverse (vecchie e nuove, alcaline e zinco-carbone, ecc...).

Rimuovere le batterie dal telecomando se non si usa per lunghi periodi.

7.2 DESCRIZIONE COMANDI

- 
1. Tasto SUB-T, consente di selezionare il linguaggio dei sottotitoli trasmessi (se disponibili).
 2. Tasto TTX, consente di attivare il Teletext (se disponibile).
 3. Tasto STANDBY, consente di accendere e spegnere il TV dalla modalità stand-by.
 4. Tasto MUTE, consente di escludere momentaneamente l'audio. Premerlo di nuovo o utilizzare i tasti volume per ripristinarlo.
 5. Tasto ZOOM, consente di ingrandire l'immagine fino a 16x.
 6. Non abilitato.
 7. Tasto PAGE+, consente di portarsi alla pagina successiva dei canali.
 8. Tasto AUDIO, consente di selezionare le lingue di ascolto della trasmissione televisiva (se disponibile).
 9. Tasto PAGE-, consente di portarsi alla pagina precedente dei canali.
 10. Tasto FILELIST, consente di accedere alla riproduzione dei file multimediali.
 11. Tasto CH+ / ▲, consente di selezionare il canale successivo a quello che si sta guardando / tasto di navigazione menù alto.
 12. Tasto MENU, consente di attivare l'OSD (menù).
 13. Tasto EXIT, consente di uscire dai menù.
 14. Tasto VOL- / ◀, consente di diminuire il volume d'ascolto / tasto di navigazione menù sinistra.
 15. Tasto VOL+ / ▶, consente di aumentare il volume d'ascolto / tasto di navigazione menù destra.
 16. Tasto OK, consente di confermare/attivare una voce di menù selezionata / visualizza la lista dei canali TV.
 17. Tasto CH- / ▼, consente di selezionare il canale precedente a quello che si sta guardando / tasto di navigazione menù basso.
 18. Tasto FAV, consente di accedere direttamente alla pagina di gestione dei canali preferiti.
 19. Tasto TV/RADIO, consente di passare dai canali TV alle stazioni Radio e viceversa.
 20. Tasto RECALL, consente il ritorno all'ultimo canale visualizzato.
 21. Tastierino numerico (0-9).
 22. Tasto INFO, consente di visualizzare le informazioni sulle trasmissioni di ogni canale.
 23. Tasto << REV, consente di andare indietro veloce nella riproduzione dei file multimediali.
 24. Tasto >> I NEXT, consente di passare al file multimediale successivo.
 25. Tasto >> FWD, consente di andare avanti veloce nella riproduzione dei file multimediali.
 26. Tasto I<< PREV, consente di passare al file multimediale precedente.
 27. Tasto > PLAY, consente la riproduzione dei file multimediali.
 28. Non abilitato.
 29. Tasto II PAUSA, consente di arrestare momentaneamente la riproduzione dei file multimediali.
 30. Tasto STOP, consente di arrestare la riproduzione dei file multimediali.
 31. Tasti funzione colorati.

8 PRIMA INSTALLAZIONE

Alla prima accensione verrà richiesto di impostare la configurazione di base del decoder.

Per navigare all'interno dei menù occorre utilizzare i tasti di navigazione ▲ e ▼, premere OK per confermare la selezione oppure premere il tasto EXIT per uscire.

- REGIONE: premere i tasti di navigazione ◀ ▶ fino a selezionare il Paese dove si effettua la scansione dei canali.
- LINGUA: premere i tasti di navigazione ◀ ▶ fino a selezionare la lingua del menù desiderata.
- MODO DISPLAY: premere OK e poi i tasti di navigazione ▲ ▼ per selezionare la risoluzione dello schermo.
- MODO ASPETTO: premere i tasti di navigazione ◀ ▶ per selezionare la modalità di visualizzazione delle trasmissioni.
- Selezionare OK e premere il tasto OK per avviare la scansione automatica dei canali.

La ricerca inizia automaticamente e vengono memorizzati in maniera progressiva tutti i programmi TV disponibili; l'operazione richiede alcuni minuti.

È possibile terminare la scansione dei canali digitali premendo il tasto EXIT.

Al termine della scansione verrà mostrato un messaggio di avviso. Confermare premendo il tasto OK.

9 TELEVISIONE DIGITALE TERRESTRE (DTV)

Per navigare all'interno dei menù occorre utilizzare i tasti di navigazione ▲ e ▼, premere il tasto OK per entrare ed il tasto EXIT per uscire dalle voci menù. Premere il tasto OK per confermare la selezione. Premere il tasto EXIT per uscire dal menù.

9.1 OPERAZIONI PRELIMINARI

9.1.1 CAMBIO LINGUA MENU

- Premere il tasto MENU per entrare nel MENU PRINCIPALE.
- Premere i tasti di navigazione ▲ ▼ fino a selezionare la voce CONFIGURAZIONE SISTEMA e premere il tasto OK.
- Selezionare LINGUA e premere il tasto OK. Premere i tasti di navigazione ◀ ▶ fino a selezionare il linguaggio dell'OSD (menù) in ITALIANO o altra lingua desiderata.
- Premere il tasto EXIT per uscire.

9.1.2 RICERCA AUTOMATICA DEI CANALI

- Premere il tasto MENU per entrare nel MENU PRINCIPALE.
- Premere i tasti di navigazione ▲ ▼ fino a selezionare la voce INSTALLAZIONE e premere il tasto OK.
- Selezionare la funzione SCANSIONE AUTOMATICA DEI CANALI (o AUTO CHANNELS SCAN) e premere il tasto OK.
- Selezionare RICERCA e confermare con il tasto OK.

La ricerca inizia automaticamente e vengono memorizzati in maniera progressiva tutti i programmi TV disponibili; l'operazione richiede alcuni minuti.

Al termine della scansione verrà mostrato un messaggio di avviso. Confermare premendo il tasto OK.

Nota: Se il TV visualizza il messaggio "Nessun segnale" significa che non riceve segnale, occorre quindi verificare il cavo o l'impianto d'antenna.

9.1.3 RICERCA MANUALE DEI CANALI

- Premere il tasto MENU per entrare nel MENU PRINCIPALE.
- Premere i tasti di navigazione ▲ ▼ fino a selezionare la voce INSTALLAZIONE e premere il tasto OK.
- Selezionare la funzione SCANSIONE MANUALE DEI CANALI (o MANUAL CHANNELS SCAN) e premere il tasto OK.
- In SCANSIONE DI BANDA selezionare la banda VHF o UHF.
- In CANALE N° selezionare il numero del canale sul quale si desidera effettuare la sintonia manuale.
- Selezionare RICERCA e confermare con il tasto OK.

Nota: Se il TV visualizza il messaggio "Nessun segnale" significa che non riceve segnale, occorre quindi verificare il cavo o l'impianto d'antenna.

9.1.4 SPOSTAMENTO CANALI MEMORIZZATI

- Premere il tasto MENU per entrare nel MENU PRINCIPALE.
- Premere i tasti di navigazione ▲ ▼ fino a selezionare la voce GESTIONE CANALI e premere il tasto OK.
- Selezionare LISTA CANALI TV e premere il tasto OK.
- Premere il tasto GIALLO per attivare la funzione SPOSTA.
- Premere i tasti di navigazione ▲ ▼ fino a selezionare il canale da spostare e premere il tasto OK.
- Premere i tasti di navigazione ▲ ▼ fino a selezionare la nuova assegnazione del canale da spostare e premere il tasto OK per confermare.
- Ripetere le precedenti operazioni per tutti i canali da spostare.
- Al termine premere EXIT. Verrà chiesto di salvare le modifiche effettuate. Confermare con il tasto OK.

Nota: Per assegnare il numero del canale in base alla posizione assegnata, occorre che la funzione LCN sia disabilitata (vedi paragrafo 10.1), altrimenti il canale si sposterà solo di posizione, mantenendo il numero assegnato dalla funzione LCN.

9.2 VISUALIZZAZIONE CANALI MEMORIZZATI

- Premere il tasto CH+ per posizionarsi sul canale memorizzato successivo.
 - Premere il tasto CH- per posizionarsi sul canale memorizzato precedente.
- È possibile utilizzare anche il tastierino numerico; per cercare canali a doppia/tripla/quadrupla cifra digitare i numeri che compongono il canale e attendere il cambio del canale. Nel caso il cambio canale non avvenga significa che il canale digitato non esiste.

9.3 REGOLAZIONE VOLUME

- Premere i tasti VOL+ e VOL- del telecomando per aumentare/diminuire il volume del decoder.
- Premere il tasto MUTE per escludere momentaneamente l'audio, ripremere per ripristinarlo.

10 MENU PRINCIPALE DTV

Per navigare all'interno dei menù occorre utilizzare i tasti di navigazione ▲ e ▼, premere il tasto OK per entrare ed il tasto EXIT per uscire dalle voci menù. Premere il tasto OK per confermare la selezione. Premere il tasto EXIT per uscire dal menù.

10.1 INSTALLAZIONE

- Premere il tasto MENU per entrare nel MENU PRINCIPALE.
- Premere i tasti di navigazione ▲ ▼ fino a selezionare la voce INSTALLAZIONE e premere OK.

SCANSIONE AUTOMATICA DEI CANALI (AUTO CHANNELS SCAN)

- REGIONE (COUNTRY): premere i tasti di navigazione ◀ ▶ fino a selezionare il Paese dove si effettua la scansione dei canali.
- SOLO FTA: premere i tasti di navigazione ◀ ▶ per scansionare solo i canali gratuiti (Sì) o tutti i canali (NO).
- SOLO SEGNALE T2: premere i tasti di navigazione ◀ ▶ per scansionare solo i canali con segnale T2 (Sì) o tutti i canali (NO).
- SUPPORTO T2-LITE: premere i tasti di navigazione ◀ ▶ per attivare (Sì) o disattivare (NO) il supporto per il segnale T2-LITE.
- Selezionare RICERCA e confermare con il tasto OK.

SCANSIONE MANUALE DEI CANALI (MANUAL CHANNELS SCAN)

- MODO SCANSIONE: premere i tasti di navigazione ◀ ▶ per selezionare la scansione per canale o per frequenza.
- SCANSIONE DI BANDA: premere i tasti di navigazione ◀ ▶ per selezionare la banda VHF o UHF.
- CANALE N°: premere i tasti di navigazione ◀ ▶ per selezionare il canale da scansionare.

Nota: **FREQUENZA DI BANDA e CANALE N° sono attivi solo se MODO SCANSIONE è impostato su PER CANALE.**

- FREQUENZA: premere il tastierino numerico per immettere la frequenza da scansionare.
- LARGHEZZA BANDA: premere i tasti di navigazione ◀ ▶ per selezionare la larghezza di banda da scansionare.

Nota: **FREQUENZA e LARGHEZZA DI BANDA sono attivi solo se MODO SCANSIONE è impostato su PER FREQUENZA.**

- Selezionare RICERCA e confermare con il tasto OK.

LCN

Questo decoder è dotato di funzione LCN (Logical Channel Number) che è uno standard a livello nazionale che assegna i numeri ai canali uguali per tutto il paese in cui si effettua la scansione.

Di fabbrica questa funzione è attiva.

Se a causa del segnale d'antenna la numerazione dei canali non rispetta lo standard nazionale, o si vuole cambiare la numerazione dei canali a proprio piacimento, occorre disattivare questa funzione.

10.2 GESTIONE CANALI

- Premere il tasto MENU per entrare nel MENU PRINCIPALE.
- Premere i tasti di navigazione ▲ ▼ fino a selezionare la voce GESTIONE CANALI e premere il tasto OK.

LISTA CANALI TV

- Premere i tasti di navigazione ▲ ▼ e selezionare la funzione LISTA CANALI TV.
- FAV: consente di aggiungere uno o più canali ad una o a più liste dei preferiti presenti (fino a 8). Premere il tasto FAV. Premere i tasti di navigazione ▲ ▼ fino a selezionare il canale da aggiungere alla lista dei preferiti. Premere il tasto OK. Compariranno le 8 liste a cui associare il canale selezionato. Premere i tasti di navigazione ▲ ▼ fino a selezionare la lista a cui associare il canale e premere il tasto OK. L'aggiunta di un canale alla lista verrà confermato dalla presenza di un segno a forma di cuore corrispondente alla lista a cui si è aggiunto.
- BLOCCA: consente di bloccare la visione di un canale. Premere il tasto ROSSO. Premere i tasti di navigazione ▲ ▼ fino a selezionare il canale da bloccare e premere il tasto OK. Occorre confermare il blocco inserendo il codice sicurezza (default 0000). Verrà visualizzato un segno a forma di lucchetto. Attivando questa funzione il canale potrà essere visionato solo dopo aver inserito la password di sicurezza.
- SALTA: consente di saltare la visione di un canale quando si utilizzano i tasti CH+/CH-. Premere il tasto VERDE. Premere i tasti di navigazione ▲ ▼ fino a selezionare il canale e premere il tasto OK. Verrà visualizzato un segno a forma di freccia.
- SPOSTA: consente di rinumerare o spostare un canale. Premere il tasto GIALLO. Premere i tasti di navigazione ▲ ▼ fino a selezionare il canale da spostare e premere il tasto OK. Premere i tasti di navigazione ▲ ▼ fino a selezionare la nuova assegnazione del canale da spostare e premere il tasto OK per confermare.

Nota: Per assegnare il numero del canale in base alla posizione assegnata, occorre che la funzione LCN sia disabilitata (vedi paragrafo 10.1), altrimenti il canale si sposterà solo di posizione, mantenendo il numero assegnato dalla funzione LCN.

- MODIFICA: consente di ordinare, rinominare o cancellare un canale.
Ordina: Premere il tasto ROSSO. Premere i tasti di navigazione ▲ ▼ per selezionare il tipo di ordinamento dei canali e premere il tasto OK per confermare.
Modifica: Premere il tasto VERDE. Premere i tasti di navigazione ▲ ▼ fino a selezionare il canale da rinominare e premere il tasto OK. Rinominare il canale utilizzando il tastierino numerico e le indicazioni che compaiono a video.
Cancella: Premere il tasto BLU. Premere i tasti di navigazione ▲ ▼ fino a selezionare il canale da cancellare e premere il tasto OK. Verrà visualizzato un segno a forma di croce.
- Al termine premere EXIT. Verrà chiesto di salvare le modifiche effettuate. Confermare con il tasto OK.

LISTA CANALI RADIO

Stesse funzioni di LISTA CANALI TV

CANCELLA TUTTO

Tale funzione cancella tutti i canali memorizzati presenti

- Premere i tasti di navigazione ▲ ▼ e selezionare la funzione CANCELLA TUTTO.
- Premere il tasto OK per cancellare i canali memorizzati. Verrà chiesto di confermare la cancellazione dei canali.

10.3 STRUMENTI

- Premere il tasto MENU per entrare nel MENU PRINCIPALE.
- Premere i tasti di navigazione ▲ ▼ fino a selezionare la voce STRUMENTI e premere il tasto OK.

INFORMAZIONI

In INFORMAZIONI, si visualizzano le informazioni riguardanti il software del decoder.

IMPOSTAZIONI DI FABBRICA

In IMPOSTAZIONI DI FABBRICA, si riportano le impostazioni del decoder alle condizioni iniziali. Al termine verrà visualizzata la schermata di prima installazione (vedi capitolo 8 PRIMA INSTALLAZIONE).

AGGIORNAMENTO DA USB

In AGGIORNAMENTO, si aggiorna il software del decoder (se disponibile).

Al termine dell'aggiornamento verrà visualizzata la schermata di prima installazione (vedi capitolo 8 PRIMA INSTALLAZIONE).

AGGIORNAMENTO DA USB è attivo solo se è presente un dispositivo USB

AUTO STANDBY

In AUTO STANDBY, si imposta lo spegnimento automatico del decoder in caso di inattività da parte dell'utente.

- Premere i tasti di navigazione ◀ ▶ fino a selezionare dopo quanto tempo il decoder si deve spegnere; si può scegliere tra 1 ORA, 2 ORE, 3 ORE, 4 ORE, 5 ORE o SPENTO (decoder sempre acceso).

10.4 CONFIGURAZIONE SISTEMA

- Premere il tasto MENU per entrare nel MENU PRINCIPALE.
- Premere i tasti di navigazione ▲ ▼ fino a selezionare la voce CONFIGURAZIONE SISTEMA e premere il tasto OK.

LINGUA

In LINGUA si imposta la configurazione relativa alle lingue.

Lingua: Premere i tasti di navigazione ◀ ▶ fino a selezionare la lingua del menù desiderata.

Primo Audio: Premere i tasti di navigazione ◀ ▶ fino a selezionare la prima lingua di ascolto dei programmi televisivi.

Secondo Audio: Premere i tasti di navigazione ◀ ▶ fino a selezionare la seconda lingua di ascolto dei programmi televisivi.

Teletext: Premere i tasti di navigazione ◀ ▶ fino a selezionare la lingua del Teletext.

SISTEMA TV

In SISTEMA TV si imposta la configurazione relativa a video.

Risoluzione Video: Premere i tasti di navigazione ◀ ▶ fino a selezionare la risoluzione dello schermo.

Modo aspetto: Premere i tasti di navigazione ◀ ▶ per selezionare la modalità di visualizzazione delle trasmissioni.

IMPOSTAZIONE SCHERMO

In IMPOSTAZIONE SCHERMO si imposta la configurazione relativa all'immagine.

Luminosità: Premere i tasti di navigazione ◀ ▶ per modificare la luminosità.

Contrasto: Premere i tasti di navigazione ◀ ▶ per modificare il contrasto.

Saturazione: Premere i tasti di navigazione ◀ ▶ per modificare la saturazione.

Colore: Premere i tasti di navigazione ◀ ▶ per modificare il colore.

Nitidezza: Premere i tasti di navigazione ◀ ▶ per modificare la nitidezza.

IMPOSTARE ORA LOCALE

In IMPOSTARE ORA LOCALE si impostano la data e l'ora di sistema.

Regione: Premere i tasti di navigazione ◀ ▶ fino a selezionare il Paese dove si effettua la scansione dei canali.

Uso GMT: Premere i tasti di navigazione ◀ ▶ per impostare data, ora e fuso orario in modo automatico in base al Paese impostato (REGIONE), definendo solo il fuso orario (DEFINITO DALL'UTENTE), o disattivando la funzione (SPENTO), facendo impostare manualmente la data e l'ora.

Offset GMT: Premere i tasti di navigazione ◀ ▶ per impostare il fuso orario.

OFFSET GMT è attivo solo se USO GMT è impostato su REGIONE o DEFINITO DALL'UTENTE

Data: Utilizzare il tastierino numerico per modificare la data.

Ora: Utilizzare il tastierino numerico per modificare l'ora.

DATA e ORA sono attivi solo se USO GMT è impostato su SPENTO

IMPOSTAZIONI TIMER

In IMPOSTAZIONI TIMER si impostano le programmazioni delle trasmissioni desiderate.

- Selezionare il numero della programmazione e premere il tasto OK.
- Impostare la programmazione modificando i vari parametri:
Modalità Timer: impostare la ciclicità della programmazione premendo il tasto ►; si può scegliere tra SPENTO, UNA VOLTA, GIORNALIERO, SETTIMANALE, MENSILE.
Canale di accensione: impostare il canale della programmazione premendo il tasto ►.
Data di accensione: impostare la data della programmazione nel formato anno/mese/giorno premendo i tasti ◀ ► per spostarsi e il tastierino numerico per modificare.
Tempo: impostare l'ora di inizio della programmazione premendo i tasti ◀ ► per spostarsi e il tastierino numerico per modificare.
Durata: impostare la durata della programmazione premendo i tasti ◀ ► per spostarsi e il tastierino numerico per modificare.

CONTROLLO PARENTALE

In CONTROLLO PARENTALE si impostano i parametri di sicurezza.

Per accedere alla funzione BLOCCO BAMBINI occorre inserire il codice di sicurezza (default 0000).

- MENU BLOCCO: premere i tasti ◀ ► per attivare o disattivare l'accesso al MENU PRINCIPALE.
- BLOCCO VALUTAZIONE: consente di selezionare il livello di blocco desiderato in base all'età. Si può scegliere tra Spento e da livello 10 fino a livello 18.
- NUOVA PASSWORD: inserire il nuovo codice.
- CONFERMA PASSWORD: inserire il nuovo codice per conferma.

IMPOSTAZIONI OSD

In IMPOSTAZIONI OSD si impostano i parametri di sicurezza.

- TEMPO OSD: premere i tasti ◀ ► per selezionare il tempo di permanenza delle finestre informative dei canali sullo schermo.
- TRASPARENZA OSD: premere i tasti ◀ ► per selezionare il livello di trasparenza delle finestre del menù sullo schermo.

FAVORITO

In FAVORITO si modificano i nomi delle 8 liste dei canali preferiti.

- Di fabbrica le 8 liste sono nominate Favorito 1, Favorito 2, ecc... Per poter cambiarne il nome, premere i tasti di navigazione ▲ ▼ fino a selezionare la lista da rinominare e premere il tasto OK. Rinominare la lista utilizzando il tastierino numerico e le indicazioni che compaiono a video.

ALTRO

In ALTRO si impostano i parametri secondari.

- ALIMENTAZIONE ANTENNA: premere i tasti ◀ ► per attivare la funzione (ACCESO) nel caso si utilizzi un'antenna amplificata, altrimenti lasciare su SPENTO.
- TIPO DI TRASMISSIONE: premere i tasti ◀ ► per modificare in TUTTO, LIBERO o CODIFICATO.
- BEEPER: premere i tasti ◀ ► per attivare (ACCESO) o disattivare (SPENTO) il cicalino.
- SERVIZIO AD: premere i tasti ◀ ► per attivare (ACCESO) o disattivare (SPENTO) una traccia di descrizione audio per le persone non vedenti (se trasmessa dal programma).
- USA AD COME PREDEFINITO: premere i tasti ◀ ► per attivare (ACCESO) o disattivare (SPENTO) l'uso del SERVIZIO AD come predefinito.
- OFFSET VOLUME AD: premere i tasti ◀ ► per regolare il volume della traccia AD.

Nota: USA AD COME PREDEFINITO e OFFSET VOLUME AD sono regolazioni modificabili solo impostando SERVIZIO AD su Acceso

- AFTER PWER STOP: premere i tasti ◀ ► per impostare se dopo un'interruzione di corrente, il decoder si debba accendere sull'ultimo canale visualizzato (RESTART TO LAST CHANNEL), o in Standby (RESTART TO STANDBY).

10.5 MEDIA PLAYER

- Premere il tasto MENU per entrare nel MENU PRINCIPALE.
- Premere i tasti di navigazione ▲ ▼ fino a selezionare la voce MEDIA CENTER e premere il tasto OK.

VIDEO, MUSICA E IMMIGINE

Vedi Capitolo 13 OPERAZIONI CON DISPOSITIVO USB

RIMOZIONE SICURA DISPOSITIVO USB

Utilizzare questo procedimento quando si vuole rimuovere un dispositivo USB dall'ingresso USB, altrimenti il dispositivo USB potrebbe danneggiarsi.

11 TELETEXT

Il Teletext è un sistema di informazioni trasmesso da alcune emittenti che si consulta come un giornale, sfogliandolo pagina per pagina.

- Premere il tasto TTX per attivare il Teletext.
- Sullo schermo apparirà il sommario con le varie rubriche formate da pagine di tre cifre.
- Comporre il numero di pagina voluta con il tastierino numerico. Digitare le tre cifre che compongono il numero della pagina (per esempio "201") premendo in sequenza il numero 2 - 0 - 1, il numero viene visualizzato in alto a sinistra, il conta pagine inizia la ricerca, la pagina viene visualizzata.
Per consultare un'altra pagina ripetere l'operazione.
- Premere il tasto EXIT per uscire dal teletext.

Nota: nel caso il canale selezionato non trasmetta il Teletext, apparirà il messaggio "No data" sullo schermo.

12 OPERAZIONI CON DISPOSITIVO USB

Attenzione: prima di effettuare qualsiasi operazione inserire un dispositivo USB nell'ingresso USB del decoder.

- Premere il tasto FILELIST per commutare alla visualizzazione del contenuto della memoria del dispositivo USB. Nella parte in alto sono presenti 3 icone rappresentanti ciascuna una categoria; utilizzando il tasto 1 del tastierino numerico è possibile selezionare: VIDEO (per visualizzare i file video), MUSICA (per riprodurre i file audio) e IMMAGINI (per visualizzare i file immagine).

Una volta selezionato il tipo di file che si desidera visualizzare, premere il tasto ▼ per accedere alla memoria del dispositivo USB, e successivamente confermare con il tasto OK. Verranno visualizzate le cartelle (directory) presenti nel dispositivo USB. Per ogni cartella selezionata verranno mostrati i file presenti relativi alla categoria precedentemente selezionata.

- Premere i tasti di navigazione ▲ ▼ fino a selezionare il file desiderato e premere OK per avviare la riproduzione.
- Premere il tasto 3 del tastierino numerico per selezionare la ripetizione dei file tra riproduzione singola della sola traccia selezionata, ripetizione di tutte le tracce presenti nella cartella e ripetizione della sola traccia selezionata.
- Premere più volte il tasto EXIT per uscire dalla modalità di riproduzione file multimediali e tornare alla modalità DTV.

12.1 COMANDI DI RIPRODUZIONE

Durante la riproduzione dei file multimediali è possibile operare su alcuni comandi di riproduzione.

- Premere il tasto PAUSA per arrestare momentaneamente la riproduzione. Premere il tasto PLAY per riavviarla.
- Premere il tasto STOP per arrestare definitivamente la riproduzione.
- Premere il tasto << REV o >> FWD per retrocedere o avanzare velocemente la riproduzione (file video, file audio, registrazioni).
- Premere il tasto I<< PREV o >>I NEXT per selezionare il file precedente o successivo.
- Premere i tasti VOL+ o VOL- per regolare il volume di ascolto.

12.2 GESTIONE DISCO

Durante la visualizzazione della lista dei file, premere il tasto BLU per effettuare operazioni sui file contenuti nella memoria del dispositivo USB:

- Tasto ROSSO: consente di rinominare il file selezionato.
- Tasto VERDE: consente di muovere/copiare il file selezionato.
- Tasto GIALLO: consente di cancellare il file selezionato.
- Tasto BLU: consente di creare una nuova cartella (directory).

Premere due volte il tasto EXIT per uscire dalla GESTIONE DISCO.

13 PROBLEMI E SOLUZIONI

Se il vostro decoder non funziona correttamente controllare questa breve lista prima di portare il decoder presso un centro assistenza autorizzato TREVI.

In ogni caso non tentare di riparare l'apparecchio da soli, questo farebbe decadere la garanzia. Solo i centri assistenza tecnica TREVI sono autorizzati ad eseguire interventi su questo TV.

Assenza di immagine

- Controllare il collegamento d'antenna.
- Controllare il corretto inserimento dei cavi.

Immagine scadente

- Controllare il cavo d'antenna.
- Effettuare una ricerca manuale dei canali.
- Tenere il TV lontano da fonti elettromagnetiche (lampade al neon, telefoni cellulari, ecc...).

Assenza di suono

- Controllare che non sia inserita la funzione MUTE.
- Regolare il volume.

Il decoder si spegne automaticamente

- È stato impostato lo Standby automatico (vedi voce STANDBY AUTOMATICO al paragrafo 10.4).

Il telecomando non funziona

- Sostituire le batterie.

I comandi non rispondono

- Scollegare la presa d'alimentazione dell'apparecchio per 30 secondi per effettuare un reset.

14 CARATTERISTICHE TECNICHE

- Alimentazione 12V $\overline{\text{---}}$ 1A con adattatore di rete 110-240V \sim 50/60Hz
- Assorbimento 6W Max / Stand-by <0,5W
- Range di frequenza VHF: da 174MHz a 230MHz
UHF: da 470MHz a 862MHz
- Larghezza di banda 7/8MHz
- Impedenza d'ingresso 75Ohm
- Formato schermo 4:3 e 16:9
- Decoding video MPEG-2 SD/HD (MP@ML e MP@HL) /
MPEG-4, HEVC (H.265), H.264/AVC SD/HD
- Decoding audio MPEG-1 e MPEG-2 Layer I&II, WMA e HE-AAC 22.1/32/44.1/48kHz
- Ingresso USB 2.0
- Dimensioni / Peso (senza accessori) 120x32x80mm / 102g



INFORMAZIONI AGLI UTENTI ai sensi del Decreto Legislativo N° 49 del 14 Marzo 2014

“Attuazione della Direttiva 2012/19/UE sui rifiuti di apparecchiature elettriche ed elettroniche (RAEE)”

Il simbolo del cassonetto barrato riportato sull'apparecchiatura indica che il prodotto alla fine della propria vita utile deve essere raccolto separatamente dagli altri rifiuti. L'utente dovrà, pertanto, conferire l'apparecchiatura integra dei componenti essenziali giunta a fine vita agli idonei centri di raccolta differenziata dei rifiuti elettronici ed elettrotecnici, oppure riconsegnarla al rivenditore al momento dell'acquisto di nuova apparecchiatura di tipo equivalente, in ragione di uno a uno, oppure 1 a zero per le apparecchiature aventi lato maggiore inferiore a 25 cm. L'adeguata raccolta differenziata per l'avvio successivo dell'apparecchiatura dimessa al riciclaggio, al trattamento e allo smaltimento ambientale compatibile contribuisce ad evitare possibili effetti negativi sull'ambiente e sulla salute e favorisce il riciclo dei materiali di cui è composta l'apparecchiatura. Lo smaltimento abusivo del prodotto da parte dell'utente comporta l'applicazione delle sanzioni amministrative di cui al D.Lgs n. Decreto Legislativo N° 49 del 14 Marzo 2014.

TREVI persegue una politica di continua ricerca e sviluppo, pertanto i prodotti possono presentare caratteristiche diverse da quelle descritte.

15 INDICE

1	PREFAZIONE	pag. 2
2	PRECAUZIONI DI SICUREZZA	pag. 2
3	CURA E MANUTENZIONE	pag. 2
4	ALL'INTERNO DELL'IMBALLO	pag. 3
5	DESCRIZIONE COMANDI RICEVITORE DVB-T	pag. 3
6	INSTALLAZIONE E COLLEGAMENTI	pag. 4
7	TELECOMANDO	
7.1	INSTALLAZIONE	pag. 4
7.2	DESCRIZIONI COMANDI	pag. 5
8	PRIMA INSTALLAZIONE	pag. 6
9	TELEVISIONE DIGITALE TERRESTRE (DTV)	
9.1	OPERAZIONI PRELIMINARI	pag. 6
9.1.1	CAMBIO LINGUA MENU	pag. 6
9.1.2	RICERCA AUTOMATICA DEI CANALI	pag. 6
9.1.3	RICERCA MANUALE DEI CANALI	pag. 6
9.1.4	SPOSTAMENTO CANALI MEMORIZZATI	pag. 7
9.2	VISUALIZZAZIONE CANALI MEMORIZZATI	pag. 7
9.3	REGOLAZIONE VOLUME	pag. 7
10	MENU PRINCIPALE DTV	
10.1	INSTALLAZIONE	pag. 7
10.2	GESTIONE CANALI	pag. 8
10.3	STRUMENTI	pag. 8
10.4	CONFIGURAZIONE SISTEMA	pag. 9
10.5	MEDIA PLAYER	pag. 11
11	TELETEXT	pag. 11
12	OPERAZIONI CON DISPOSITIVO USB	pag. 11
12.1	COMANDI DI RIPRODUZIONE	pag. 11
12.2	GESTIONE DISCO	pag. 11
13	PROBLEMI E SOLUZIONI	pag. 12
14	CARATTERISTICHE TECNICHE	pag. 12
15	INDICE	pag. 13

SAFETY INSTRUCTIONS

Read the instruction manual carefully before first use and keep it for future reference. Producer is not responsible for damages caused by inappropriate handling and use of the device.



The lightning flash with arrowhead symbol, within an equilateral triangle is indicated to alert the user the presence of uninsulated, dangerous voltage, within the product enclosure that may be of sufficient magnitude to constitute risk of electric shock to persons.

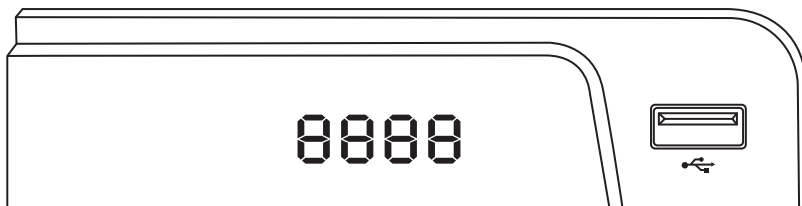


The exclamation point within an equilateral triangle is intended to alert the user the presence of important operation and maintenance (servicing) instructions in the literature accompanying the appliance.

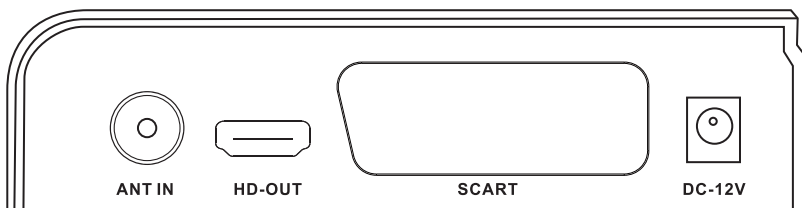
- Before connecting the device to power supply socket, make sure the voltage indicated on the appliance corresponds to the voltage in the power supply socket.
- Make sure to place this device on flat, dry and stable surface.
- Protect this device from moisture, humidity, water and any other liquid. Avoid using/storing it in extreme temperatures. Do not expose it to direct sunlight and sources of heat.
- Product suitable for indoor use only.
- Disconnect the device from the power supply if it is not going to be used for a long time.
- Protect power cord from sharp edges and other factors which could lead to its damage.
- When you disconnect the power cord of the device, grasp and pull the plug, not the cord/cable.
- Place the device in a properly ventilated place.
- Do not block or cover slots, holes or openings on the product by placing on soft

furnishings such as carpets, rugs or beds as these are provided for functionality and/or ventilation to ensure safe operation of the product.

- Do not place heavy objects on the device.
- Do not use this device if it has been damaged or its operation is abnormal.
- Do not attempt to repair this device yourself. In case of damage, contact with an authorized service point for check-up/repair.
- This appliance may be used by children who are above 8 years old and by persons with reduced physical, sensory or mental capabilities, or lack of experience and knowledge, if they are supervised and guided by a person who is responsible for their safety in a cautious manner, and all the safety precautions are understood and followed. Children should not play with this device. Children should not perform cleaning and servicing of the device unsupervised.
- Fixed power cable may only be replaced in an authorized service point.
- ALWAYS disconnect this device from power supply mains before cleaning.
- Clean this device with soft, slightly damp cloth. Do not use any abrasives or chemical agents to clean this product.

PRODUCT DESCRIPTION**Front panel**

USB port

Back panel

Antenna input
HDMI output
SCART output
DC-12V

Remote control

1. Power button
2. SUB-T button: subtitle options
3. TTX button: display teletext
4. MUTE button: mute/unmute
5. Not available
6. ZOOM button
7. PAGE +: go to next menu
8. AUDIO button: select audio language or audio mode
9. FILE LIST button: go to files on USB drive
10. PAGE - : go to previous menu
11. MENU: display main menu screen
12. EXIT button: return to the previous menu or exit the menu
13. OK button: confirm your choice
14. VOL - / VOL +: decrease/increase volume
15. CH - / CH +: previous/ next channel
16. FAV button: display favorite program list
17. TV/RADIO button: select TV or Radio mode
18. Number key
19. RECALL button: return to the last selected channel
20. INFO button: display information about current channel
21. REV button: fast backward
22. FWD button: fast forward
23. PREV button
24. NEXT button
25. Play
26. Pause / Timeshift
27. Stop
28. Not available
29. Colorful buttons: additional functions

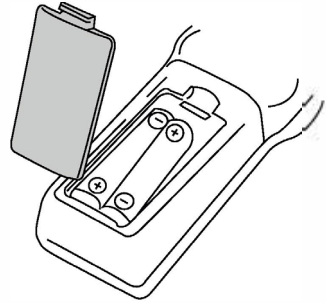


BATTERIES INSTALLATION

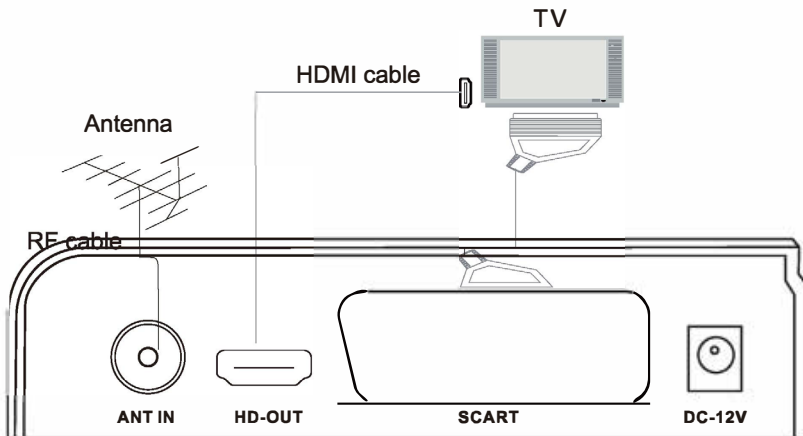
1. Open the battery compartment cover.
2. Insert 2x AAA batteries with correct polarization (+/-).
3. Close the battery compartment cover.

Notes:

- Do not mix the batteries.
- Remove the batteries if the remote control is not going to be used for an extended period of time.
- Do not place the remote control under the direct sunlight or near sources of excessive heat.
- Point the remote control to the unit no more than 8 meters from the remote control sensor and within 30° horizontally and 30° vertically of the front of the unit.

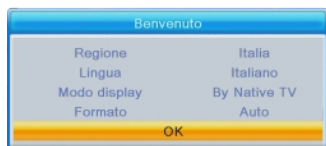


CONNECTION



OPERATION

1. Press MENU button to enter main menu screen.
2. Use navigation buttons on the remote control to navigate the menu and adjust the settings. Then the device starts to search the channels automatically.
3. Press MENU button to return to the previous menu or press EXIT button to quit the menu screen.



MAIN MENU

EDIT CHANNEL

TV channel list: this menu enables you to edit channel lists by locking, deleting, skipping, moving channels and creating favorite channel lists. If you want to preview the channel, select it and press OK button.

- FAV:
 - Select a channel and press FAV button on the remote control then press OK button. A favorite list will be displayed.
 - Choose one of them and press OK button, then press EXIT button and confirm changes- selected channel will be saved on that list (it is now marked with an icon).
 - Use left and right arrow on the remote control to switch between channel lists.
 - To delete channel from the list of favorite, select the channel, press FAV button on the remote control then press OK button- favorite channel list will be displayed. Press OK button again then exit the menu confirming changes. The channel will be deleted from the favorite list.



- **Lock:** select a channel and press red button on the remote control then press OK button and input the default password (0000). The channel will be marked with an icon. When exiting the menu confirm changes. The selected channel will be locked for choosing. Access to locked channel is available after entering a password. To unlock, select the channel, press red button then OK button and enter a password.
- **Skip:** select a channel and press green button the remote control then press OK button; the channel will be marked with an icon. When exiting the menu confirm changes. The selected channel will be skipped when you switch channels. To unlock select channel, press green button and confirm by pressing OK button.
- **Move:** select a channel and press yellow button on the remote control then press OK button; the channel will be marked with an icon. Use the up and down buttons on the remote control to select new position for this channel and press OK button; the channel will be moved to the selected position.

Note! When LCN is on, channel will be moved together with its logical number.

- **Edit:** select a channel and press blue button on the remote control- new options will appear:
 - **Sort:** press red button on the remote control; now you can sort the channels by name, free/scrambled (A-Z, Z-A), locked.
 - **Edit:** press green button on the remote control then press OK button. Now you can change the name of the channel.
 - **Delete:** press blue button on the remote control then press OK button. The channel will be marked with an icon. When exiting the menu confirm changes. The channel will be deleted.

Radio Channel list: enter the menu to display radio channel list and listen to the desired radio station.

Delete All: delete all channels.open a warning window,and choose “yes”. All channels will be delete

Rename favorite list: change the name of favorite channel list.

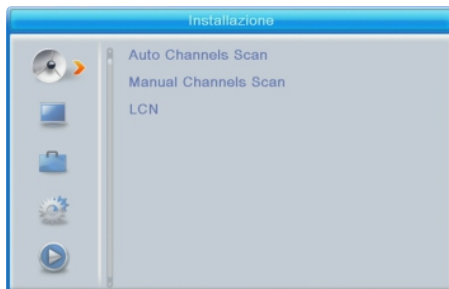
INSTALLATION

Auto channels scan: automatic searching and saving available TV channels.

Manual channel scan: manual searching for TV channels. You can search the channel by number or frequency. When you mark desired options, press Search to start searching. Parameters of the transmitters are available on www.emitel.pl

LCN (Logical Channel Number):

choose if you want to sort the channels according to their logical channel number. Function is off by default.

**SYSTEM SETUP**

Language: select the language of the menu, first and second audio, subtitles and teletext.

TV system

- Video resolution (green button): available options are: by Source, by Native TV, 480i, 480p, 576i, 576p, 720p@50Hz, 720p@60Hz, 1080i@25HZ, 1080i@30HZ, 1080i@50Hz, 1080i@60Hz, 1080P@25HZ, 1080P@30HZ, 1080p@50Hz, 1080p@60Hz.

- Aspect mode (yellowbutton): available options are: Auto, 16:9, 4:3 LB, 4:3 PS.
- Connection: available options are: CVBS, RGB.
- Digital Audio Output: available options are: LPCM out, BS out.

Display settings: set brightness, contrast, saturation, hue and sharpness.



Local time setting

- Region: select your country.
- GMT Usage: set to [By region] if you want to use GMT and set the time automatically; set to [User defined] if you want to set the time zone manually; set to [Off] if you want to set the date and time manually.
- GMT Offset: set the time zone (only if [GMT Usage] is set to [User defined]).
- Daylight Saving: turn on/off daylight saving time (only if [GMT Usage] is set to [User defined]).
- Date: set the date (only if [GMT Usage] is set to [Off]).
- Time: set the time (only if [GMT Usage] is set to [Off]).
- Time Display: turn on/off displaying time on the screen.

Timer Setting

- Timer Mode: set the time interval: once, daily, turn off timer function.
- Timer service: when set to [PVR], the device will switch to the preset channel at preset date and time and start recording the program; when set to [Channel] the device will switch to the preset channel at preset date and time.
- Wake up channel: set the channel.
- Wake up date: set the date.
- Wake up time: set the start time.
- Duration: set the duration of displaying (or recording if [Timer service] set to [PVR]) a channel.
- PS record: Choose "Yes", the video format will be PS type. Choose "No", the video format will be TS type for default.

Parental lock

Note: Default password is 0000.

- Menu lock: when enabled, access to channel edition and searching menu will be protected by a password.
- New password: enter new password.
- Confirm password: confirm new password.

OSD Setting

- OSD timeout: select the duration of displaying OSD from 1 to 10 seconds
- OSD transparency: set the OSD transparency to Off or from 10% to 40%.

Favorite

To rename the favorite channels list.

Other

Antenna power

Set to ON when having an active antenna without power adapter.

Set to OFF when having passive antenna or active antenna with power adapter.

TOOLS

Auto Standby

- Auto Standby: set after what time the device will automatically enter standby mode (1 hour, 2 hours 3 hours 4hours or 5hours).
- Loop through in standby: when on, the device in standby mode will share signal from the antenna to another receiver.
- Auto standby time: when on, time will be shown on the display when the device is in standby mode.

Information: display information about the model, video, hardware version, software version, date of firmware.

Factory setting: Restoring factory settings will delete channel lists and all settings.



Upgrade by USB (only when USB drive is connected): update software by USB.

1. Set [Update mode] to [AllCode].
2. Select the upgrade file from USB drive.

3. Select [Start].
4. A message with confirmation of software update appears- press [Yes] to confirm the update or press [No] to cancel.
Important!
 - Do not turn off the device when the update has not finished, as this may damage the device!
 - Do not use software which has been modified or is dedicated to other models, as this may damage the device.
5. When update is finished, the device will automatically restart.

MEDIA PLAYER

MUSIC IMAGE VIDEO

*Switch: Press 1 on the remote control to switch between the tabs: Music, Image and Video.

*Sort: Press 2 on the remote control to sort the channels by name, time, size and favorite.

*Setup: Press 3 on the remote control to set the pictures based on Slide Show time and Slide show repeat.

*MultiView: Press 4 on the remote control to display the Multi pictures together on TV.

*Play list: Press the RED button on the remote control. The picture and video will be put into play list.

*FAV: Press OK button to set the favorite media files.

* FAV All: Display all favorite media list.

*Edit: Press Blue button to edit the name of media.



Note: When watching a video with subtitles from USB drive, it is possible to set color and size of subtitles, background color and position. Press blue button on the remote control to display subtitles settings.

Remove USB device safely: select connected USB drive and press OK to safely remove the USB drive.

TIMESHIFT

Timeshift function allows to stop and rewind TV programs due to USB drive which is connected to the USB port of the device.

1. Make sure the USB drive is connected to the device.
2. Enter PVR Settings and turn on Timeshift function (it is off by default).
3. Press PAUSE button on the remote control to stop the program.
4. Control playback with the buttons on the remote control:
 - Press left and right arrows to choose starting point of playback, then confirm by pressing OK button.
 - Press PAUSE to pause playback.
 - Press REV and FWD to rewind or fast-forward playback.
 - Press STOP to stop timeshift and continue to watch the program.

Notes:

- It is recommended to use USB drive in 2.0 standard. USB drives with low parameters may not be compatible with the device.
- Large capacity USB drives may require external power supply.

TROUBLESHOOTING

Problem	Possible reason	Possible solution
LED indicator is not on	Power adapter is disconnected	Check the connection of power adapter
No signal	Antenna is disconnected	Check antenna connection
	Antenna is damaged/ improperly set	
	No signal is transmitted	
No image or sound	Improper mode has been selected on the TV	Choose proper mode on the TV
Information that the channel is coded / unavailable	Coded / unavailable channel	Choose another channel

Remote control does not work	The device is turned off	Turn on the device
	The remote control is not pointed at the device	Point the remote control at the device no more than 8 meters from the remote control sensor and within 30° horizontally and 30° vertically of the front of the unit
	There are obstacles between the remote control and the device	Make sure there are no obstacles between the remote control and the device
	The batteries are discharged	Replace the batteries with the new ones
Forgotten channel password		Delete locked channel and scan channels again
When the device is moved to another room, there is no signal	Antenna connection in new place may be different (lower signal strength resulting in weaker channel reception or no signal)	Check antenna connection or connect amplifier to the antenna

SPECIFICATION

- * Fully DVB-T/T2 compliant
- * Easy and fast software upgrade through USB port
- * Support Auto/NTSC/PAL
- * HDMI 1080P output
- * Supporting HEVC (max 10 bit) , H.264, DIVX, MP3, MKV, MP4,JPEG, AVI etc...
- * USB 2.0, Media player for DIVX,AVI, MKV, MP3, MP4,H.264, JPEG etc...
- * PVR, Schedule recording
- * Multi-language OSD
- * Local language MENU
- * HEVC (max 10 bit) main profile @level 4.1,main 10 profile @level 4.1,
- * H264(MPEG 4) & MPEG-2 decoding
- * Resolution at 576I/P, 720I/P, 1080I,1080P
- * Output: AUTO, PAL, NTSC, PAL-M,
- * Automatic or manual Area searching
- * Preview of TV channel
- * Subtitle and Teletext support
- * Format FAT16/32 and NTFS file system
- * Banner time & transparency control ability
- * SCART, HDMI
- * 4:3PS,4:3LB,16:9
- *Time shift function

**Precautions for correct disposal of the product.**

The symbol shown on the equipment indicates that waste must be disposed of in “separate collection” and so the product must not be disposed of together with urban waste.

The user must take the product to special “separate waste collection centres” provided by local government, or deliver it to the retailer against the purchase of a new product.

Separate collection of waste and subsequent treatment, recycling and disposal operations promotes the production of equipment with recycled materials and limits negative effects on the environment and on health caused by improper handling of waste.

Illegal disposal of the product leads to the enforcement of administrative penalties.

DICHIARAZIONE DI CONFORMITÀ UE SEMPLIFICATA

Il fabbricante TREVI dichiara che il tipo di apparecchiatura radio HE 3365 T2 è conforme alla direttiva 2014 / 53 / UE.

Il testo completo della dichiarazione di conformità EU è disponibile al seguente indirizzo Internet

<https://www.trevi.it/dms/zidi/TREVI/DOCHE3365T2.pdf>

SIMPLIFIED EU DECLARATION OF CONFORMITY

Hereby TREVI Spa declares that the radio equipment type HE 3365 T2 is in compliance with directive 2014 / 53 / EU.

The full text of the EU declaration of conformity is available at the following internet address

<https://www.trevi.it/dms/zidi/TREVI/DOCHE3365T2.pdf>



Made in CHINA

Trevi S.p.A.

Strada Consolare Rimini-San Marino, 62 47924 Rimini (RN) Italy

Tel. 0541/756420 - Fax 0541/756430 - www.trevi.it - e-mail: info@trevi.it

