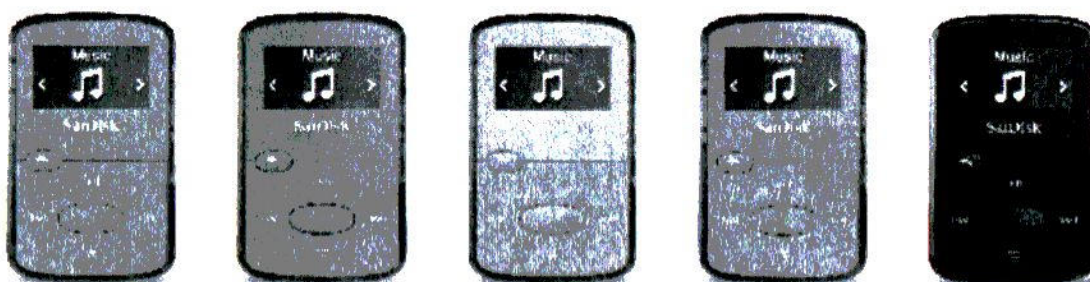


SanDisk® Clip Jam™

Uživatelský manuál



139707/139708/139709/139710/139711



Kapitola 1. Bezpečnostní upozornění a údržba

Tato kapitola obsahuje bezpečnostní upozornění a návod k čištění MP3 přehrávače SanDisk Clip Jam (dále jen přehrávač).

1. Před prvním použitím věnujte pozornost následujícím informacím a pokynům.
2. Pro bezproblémové zacházení s přehrávačem prostudujte prosím celý tento manuál.
3. Uchovejte si tento uživatelský manuál pro budoucí potřebu.
4. Nepoužívejte sluchátka během řízení, jízdy na kole, motorce či řízení jiného motorového vozidla. Takový poslech může vést k nebezpečným dopravním situacím a v některých zemích může být v rozporu s místními zákony a předpisy. Poslech hlasité hudby může vést k nebezpečným situacím i při běžné chůzi či jiných aktivitách. V rizikových situacích buďte raději opatrní a přerušete poslech.
5. Předejděte poslechu s příliš vysokou hlasitostí. Odborníci varují před příliš hlasitým a dlouhým poslechem. Hlasitost nastavte na střední úroveň, tak abyste byli schopni vnímat okolní zvuky a také byli ohleduplní k lidem okolo Vás a nerušili je hlasitým poslechem.
6. Chraňte přehrávač před vlhkostí a jejími zdroji: dřezy, nápoji, vanami, sprchovými kouty, deštěm atd. Vlhkost může způsobit elektrický šok u každého elektronického zařízení.
7. Pro dlouhý život Vašeho přehrávače dodržujte následující tipy:
 - a. Čistěte přehrávač pomocí jemné látky.
 - b. Zabraňte dětem, aby si s přehrávačem hráli bez dozoru.
 - c. Nepoužívejte násilí při připojování konektorů k přehrávači / PC. Vždy se ujistěte, že máte ten správný konektor.
 - d. Nikdy nemanipulujte s interní dobíjecí baterií, nezkratujte ji, nerozebírejte ji, netlučte do ní, v opačném případě můžete způsobit požár, přivodit si zranění, popáleniny a způsobit další rizika.

Likvidace odpadů

Přehrávač nevyhazujte do komunálního odpadu. Nevhodný způsob likvidace může být škodlivý pro životní prostředí a lidskému zdraví. Informujte se u svého místního zpracovatele odpadů na způsob nakládání s elektroodpadem.

Kapitola 2. Přehled funkcí MP3 přehrávače SanDisk Clip Jam

Gratulujeme Vám k zakoupení MP3 přehrávače SanDisk Clip Jam™!

Užívejte si hromadu zábavy s hudbou na cestách díky kompaktnímu barevnému přehrávači Clip Jam, který můžete připnout kdekoli a mít ho tak neustále po ruce. Jasný palcový displej a velké ovládací prvky Vám usnadní přetahování a přehrávání souborů v oblíbených audio formátech včetně formátu AAC. Díky slotu pro microSD™ kartu můžete rozšířit prostor pro Vaši hudbu a poslouchat vkuse až 18 hodin².

Vlastnosti

- Extra lehký, snadno nositelný hudební přehrávač
- Hluboká a bohatá kvalita zvuku
- Interní paměť 8 GB + vestavěný slot pro microSD™ kartu¹
- Velký, jasný, výborně čitelný displej a velká ovládací tlačítka
- Až 18 hodin na jedno nabití díky integrované baterii²
- Dostupný v barvách: neonově zářivá červená, purpurová, modrá, zelená a havraní černá
- Přehrává audio soubory v mnoha audio formátech včetně: MP3, WMA (bez DRM), AAC (bez DRM z iTunes) a Audible (pouze s DRM).

Minimální systémové požadavky

- Windows® XP SP2, nebo Mac OS X 10.3 či Linux
- USB 2.0 port (pro nabíjení a rychlý přenos dat)

Obsah balení

Součástí standardního dodávaného balení je:

- MP3 Přehrávač SanDisk Clip Jam
- Sluchátka – špunty
- USB 2.0 kabel
- Uživatelský manuál

Popis přehrávače



USB port – port USB pro přenos dat a nabíjení přehrávače

Volume control – ovládání hlasitosti

Back – tlačítko „Zpět“

Left / Previous / Rewind – tlačítko „Doleva / Předchozí skladba / přetáčení zpět“

Play / Pause / Scroll up – tlačítko „Přehrát / Pauza / Nahoru“

Options / Scroll down – tlačítko „Možnosti / Dolů“

Power / Select – tlačítko „Napájení / Výběr“

Display screen – displej

Right / Next / Forward – tlačítko „Doprava / Následující skladba / přetáčení vpřed“

Earphone jack – konektor pro sluchátka

microSDHC™ card slot – slot pro paměťovou kartu microSDHC™

Zobrazení na displeji



1. **Play / Pause** – zobrazí stav přehrávání / nahrávání
2. **Battery Indicator** – zobrazuje stav baterie.
3. **Artist name / song name** – zobrazuje název interpreta skladby
4. **Song progress** – zobrazuje aktuální čas skladby
5. **Song no. / all songs** – zobrazuje číslo aktuální skladby, celkový počet skladeb a pořadí aktuální skladby v daném adresáři.

Hlavní menu



Hudba – procházejte a poslouchejte své soubory po interpretech, albech a playlistech.



Rádio – Poslouchejte FM rádio a nastavte si oblíbené stanice



Knihy – Procházejte a poslouchejte své audioknihy v DRM.



Paměťová karta – paměťová karta je volitelné příslušenství prodávané zvlášť: microSDHC™, nebo microSD™ Vám poskytne další prostor pro Vaše soubory.



Nastavení – procházejte či měňte nastavení Vašeho přehrávače.



Adresáře – Procházejte a poslouchejte obsah podle uložených adresářů.

Kapacita

8 GB*

Umožňuje uložit až 2,000 skladeb³.

*1 GB=1,000,000,000 bytů. Celková uživatelská paměť je menší.

¹Paměťová karta je doplňkové příslušenství, není součástí balení.

²Údaj platí pro nepřetržité přehrávání MP3 skladby s 128 kbps. Aktuální hodnota se může lišit v závislosti na stylu používání. Baterie není vyměnitelná.

³Odhad platný pro 3.5 min skladby. Jedná se o odhad, skutečná hodnota se může lišit v závislosti na vlastnostech souboru a dalších faktorech.

Baterie

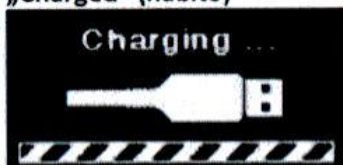
Přehrávač obsahuje vestavěný dobíjecí akumulátor, který při běžném používání zvládne na jedno nabití až 18 hodin* přehrávání. Před prvním použitím doporučujeme baterii plně nabít. Přehrávač lze nabíjet připojením prostřednictvím USB kabelu do PC, síťového adaptéru (není součástí dodávky, nebo auto adaptéru (není součástí dodávky).

*Údaj platí pro nepřetržité přehrávání MP3 skladby s 128 kbps. Aktuální hodnota se může lišit v závislosti na stylu používání. Baterie není vyměnitelná.

Nabíjení

Před prvním použitím doporučujeme baterii plně nabít. Pro nabití baterie postupujte následovně:

1. Připojte přehrávač k PC. PC musí být zapnutý.
2. Na displeji se objeví ikona nabíjení „Charging ...“ Baterie se plně nabije asi během tří hodin. Po plném nabití bude indikátor stavu baterie trvale svítit zeleně a na displeji se zobrazí nápis „Charged“ (nabito)



3. Pro přerušování nabíjení jednoduše odpojte přehrávač.

TIP: Baterii nelze přebít.

- Pokud Váš PC nerozpozná připojený přehrávač, ujistěte se, že používáte Windows® XP SP2, nebo Mac OS X 10.3 či Linux, nebo novější. Zkuste restartovat přehrávač a zkuste to znovu.
- **POZNÁMKA:** Dosáhne-li baterie na 20 % své kapacity, zobrazí se varování „Battery running low“. Při 5 % dojde k automatickému vypnutí přehrávače.

Aktualizace Firmware

Společnost SanDisk příležitostně vydává aktualizace firmware, které mohou obsahovat nové vlastnosti a zvyšovat výkonnost. Společnost SanDisk doporučuje aktualizaci firmware přehrávače na poslední verzi. Silně doporučujeme provádět aktualizaci až po prvním úplném nabití baterie.

Pro aktualizaci na nejnovější verzi firmware otevřete v prohlížeči následující odkaz: <http://www.sandisk.com/clipjam> a postupujte podle těchto kroků:

1. Klikněte na banner „Download Firmware Updater“
2. Klikněte na stažený soubor a stiskněte „Spustit“ („Run“)
3. Postupujte podle instrukcí pro aktualizaci firmware.
4. Po dokončení aktualizace restartujte přehrávač.

TIP: Po prvním stažení Vás bude program informovat o nových verzích automaticky. Uživatelský manuál je rovněž dostupný skrze aktualizací program.

Sluchátka – špunty

Přehrávač je dodáván spolu se sluchátkem typu „špunty“, které umožňují nastavit velikost pro pohodlnější nošení. Vyzkoušejte z výběru nastávců na špunty a vyberte velikost, která Vám sedí nejlépe. Jakmile Vám špunty sedí dobře v uších, použijte klips na kabelu pro dotažení kabelu pod Vaši bradou.

1. Pro sejmutí gumového návleku podržte jemně sluchátko, a stáhněte opatrně gumový návlek. (Sluchátko nedržte za kabel ani jeho základnu)
2. Pro nasazení gumového návleku jej lehce a opatrně nasuňte na sluchátko až je na svém místě.

Kapitola 3. Základní ovládání

Tato kapitola seznamuje se základním ovládáním MP3 přehrávače SanDisk Clip Jam.

Tlačítko Power / Select

Tlačítko Power / Select je umístěno na středu přehrávače. Slouží pro vypnutí / zapnutí přehrávače a dále pro výběr nastavení přehrávače.

Zapnutí přehrávače

Pro zapnutí stiskněte a podržte tlačítko Power po dobu 3 vteřin. Po zapnutí se na displeji zobrazí poslední funkční nastavení a přehrávaná skladba.

Vypnutí přehrávače

Pro vypnutí stiskněte a podržte tlačítko Power po dobu 3 vteřin.

Reset

Pokud se přehrávač z jakéhokoliv důvodu zasekne, vypněte jej a znovu zapněte. Po resetu dojde ke ztrátě všech nastavení. Nicméně Váš uložený obsah (hudba, audioknihy atd.) zůstane nedotčen na svém místě.

Připojení přehrávače k PC s Windows, nebo Mac OS.

Pro propojení přehrávače s PC s Windows postupujte následovně:

1. Připojte USB kabel širším koncem (konektorem) k PC.

2. Připojte USB kabel ušším koncem k přehrávači.
3. Na displeji se zobrazí „charging“.
4. Přehrávač se pod Win identifikuje jako „CLIP JAM“

Odpojení přehrávače od PC s OS Windows

Jakmile dokončíte nabíjení, přehrávání souborů, či upgrade firmware můžete přehrávač rovnou odpojit. **I VAROVÁNÍ!** Nikdy neodpojujte přehrávač během přenosu dat. Odpojení přehrávače od PC během přenosu dat může vést k poškození přehrávače.

Odpojení přehrávače od PC s Mac OS

Jakmile dokončíte nabíjení, přehrávání souborů, či upgrade firmware můžete přehrávač odpojit přetažením ikony do odpadkového koše (Trash), poté můžete odpojit USB Kabel.

I VAROVÁNÍ! Nikdy neodpojujte přehrávač během přenosu dat. Odpojení přehrávače od PC během přenosu dat může vést k poškození přehrávače.

Kapitola 4. Hudba

Kapitola popisuje, jak nahrávat soubory z Vašeho PC do MP3 přehrávače SanDisk clip Jam.

MP3 přehrávač SanDisk Clip Jam umožňuje uložit stovky skladeb v nejrůznějších audio formátech a nabízí několik možností přizpůsobení poslechu pro maximální komfort.

Nahrání hudby

Hudbu můžete nahrát z Vašeho počítače pouhým přetažením souborů.

Drag and Drop pod Windows

Drag and Drop – přetažení hudby v Průzkumníku ve Windows:

1. Připojte přehrávač prostřednictvím USB kabelu k Vašemu PC.
2. Otevřete disk přehrávače pomocí průzkumníka Windows, AutoPlay, nebo skrze menu Můj počítač.
3. Dvojklik na ikonu CLIP JAM.
4. Dvojklik na adresář Music (Hudba).
5. Přetáhněte soubory s hudbou z Vašeho PC do Vašeho přehrávače.
6. Používáte-li přídavnou paměťovou kartu microSD™, můžete soubory rovněž přetahovat do druhého výsuvného disku reprezentujícího tuto kartu. Karta se ve Windows zobrazuje pod svým jménem, stejně jako by se hlásila ve čtečce karet.
7. Na kartu můžete ukládat soubory, pouze pokud máte dostatečná oprávnění pro zápis na kartu. Více viz kapitola 7.
8. Více informací včetně podrobného návodu naleznete na webu:
http://kb.sandisk.com/app/answers/detail/a_id/946/

Drag and Drop pro Mac

Drag and Drop – přetažení hudby na Mac OS:

1. Připojte přehrávač prostřednictvím USB kabelu k Vašemu PC.
2. Otevřete disk přehrávače dvojklikem na ikonu „CLIP JAM“, která se objeví na ploše.
3. Dvojklik na adresář Music (Hudba).
4. Přetáhněte soubory s hudbou z Vašeho PC do Vašeho přehrávače.
5. Více informací včetně podrobného návodu naleznete na webu:
http://kb.sandisk.com/app/answers/detail/a_id/946/

Používáte-li přídavnou paměťovou kartu microSD™, můžete soubory rovněž přetahovat do druhého výsuvného disku reprezentujícího tuto kartu. Karta se zobrazuje pod svým jménem, stejně jako by se hlásila ve čtečce karet.

Na kartu můžete ukládat soubory, pouze pokud máte dostatečná oprávnění pro zápis na kartu. Více viz kapitola 7.

TIP: Nezapomeňte před odpojením přehrávače korektně odpojit zařízení USB. (platí pro Windows i Mac).

Přehrávání hudby

Pro přehrávání hudby postupujte následovně:

1. Vyberte v hlavním menu položku „Music“.
1. Vyberte typ přehrávání: „Shuffle“ – náhodný výběr, „Artist“ – interpret, „Albums“ – alba, „Songs“ – skladby anebo „Playlists“ – playlisty.
 - „Shuffle“ – přehrává náhodný výběr ze všech uložených skladeb.

- „Artists“ – vybere náhodný výběr písní od daného interpreta, případně zobrazí všechny skladby od daného interpreta.
- „Albums“ – přehraje náhodný výběr ze všech alb, nebo umožní vyhledávat podle názvu alba, dále pak přehrát skladby z vybraného alba.
- „Songs“ – zobrazí seznam skladeb podle abecedy a umožní výběr dané skladby.
- „Playlists“ - zobrazí seznam playlistů, případně vytvořených „GoList“ skupin.

TIP: Stisknutím tlačítka **Shuffle** v režimech „Artists“, „Songs“, „Playlists“ a „Albums“ bude náhodný výběr volit ze všech dostupných skladeb, nejen z vybrané kategorie. Pro výběr náhodných skladeb v rámci dané kategorie, například alba, vyberte název alba, stiskněte „Select“ a poté „Shuffle“.

1. Vyberte soubor / skladbu, který chcete přehrát.
2. Stiskem tlačítka „Forward“ přeskočíte na následující skladbu, stiskem a podržením budete přetáčet zvolenou skladbu vpřed.
3. Stiskem tlačítka „Previous“ přeskočíte na předchozí skladbu, stiskem a podržením budete přetáčet zvolenou skladbu zpět.
4. Pokud se na displeji nezobrazuje název aktuální skladby, stiskněte tlačítko „Back“ pro návrat do hlavního menu.
5. Následující volby jsou dostupné stisknutím tlačítka „Options“:
 - a. „Add Song to GoList“ – zařadit skladbu do seznamu „GoList“
 - b. „Repeat“ – opakování
 - c. „Shuffle“ – náhodný výběr
 - d. „Music EQ“ – hudební ekvalizér
 - e. „Delete song“ – smazání skladby
 - f. „Track Info“ – info o skladbě

Menu „Options“

Přehrávač nabízí několik možností, jak personalizovat poslech hudby prostřednictvím menu „Options“.

Pro výběr postupujte následovně:

1. Během přehrávání skladby stiskněte tlačítko „Options“, zobrazí se menu.
2. Nyní můžete provádět následující změny:

Zařazení skladby na „GoList“

„GoList“ je rychle přístupný playlist, dává Vám možnost přidat / vyřadit skladbu na jeden ze tří předdefinovaných „GoListů“ určených pro Vaše oblíbené skladby (až 100 skladeb v jednom listu) a snadný přístup k nim.

1. Vyberte volbu „Add Song to GoList“ poté vyberte příslušný GoList.
2. Stiskněte tlačítko „Back“ pro návrat do běžného zobrazení.

TIP: vymazání seznamu „GoList“ nevede ke smazání samotných skladeb.

„Repeat“ – Opakování

Tato volba bude opakovat skladbu.

1. Vyberte „Repeat“
2. Stisknutím „Shuffle“ přepínáte mezi možnostmi:
 - a. „Off“ – opakování vypnuto
 - b. „Song“ – opakuje aktuální skladbu
 - c. „Album“ – opakuje aktuální album
3. Stiskněte tlačítko „Back“ pro návrat do běžného zobrazení.

„Shuffle“ – náhodný výběr

1. Vyberte „Shuffle“
2. Stisknutím „Select“ přepínáte mezi možnostmi „Shuffle On“ – zapnuto a „Shuffle Off“ – vypnuto.
3. Stiskněte tlačítko „Back“ pro návrat do běžného zobrazení.

„Music EQ“ – ekvalizér

Tato volba Vám umožní nastavení hudebního ekvalizéru – můžete vybrat nastavení odpovídající danému žánru.

1. Vyberte „Music EQ“
2. Pomocí tlačítek „Up“ a „Down“ můžete procházet menu a vybrat odpovídající nastavení.

„Delete Song“ – výmaz skladby

Tato možnost vymaže zvolenou skladbu z Vašeho přehrávače.

1. Vyberte „Delete Song“.
2. Stisknutím „Yes“ potvrďte.

„Track Info“ – informace o skladbě

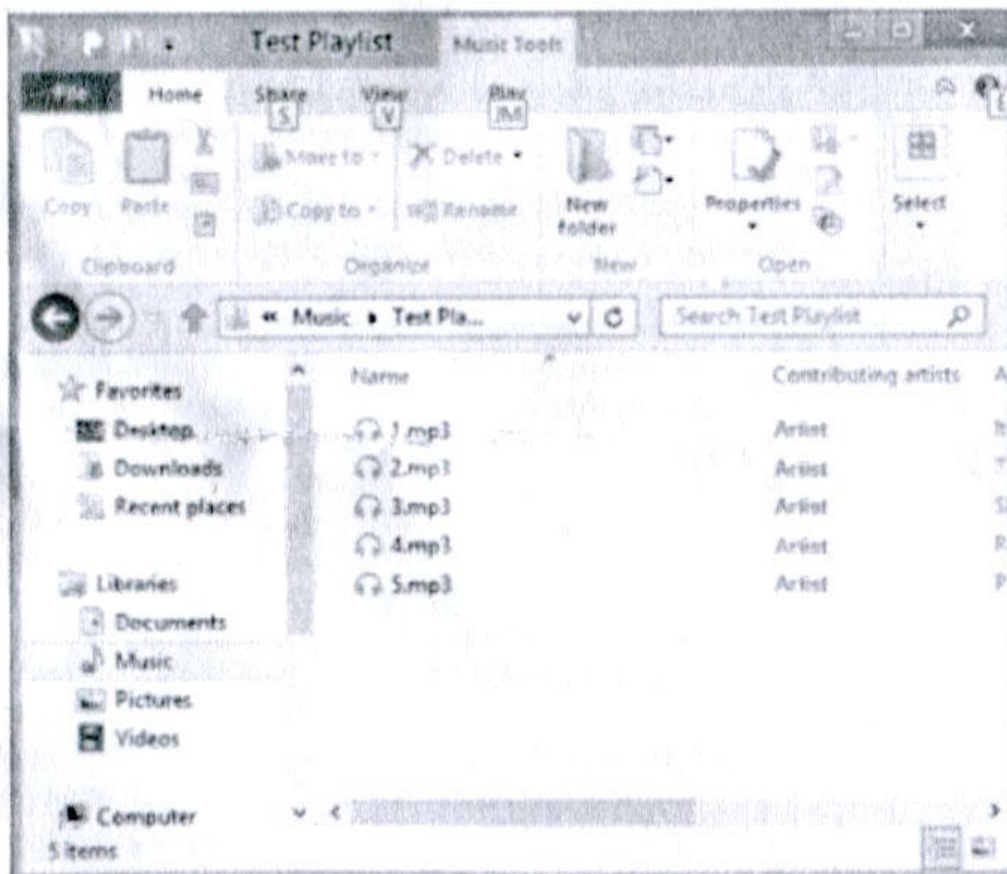
Tato volba zobrazí dostupné informace o skladbě.

1. Vyberte „Track info“.
2. Pomocí tlačítek „Up“ a „Down“ můžete procházet informace.
3. Stiskněte tlačítko „Back“ pro návrat do běžného zobrazení.

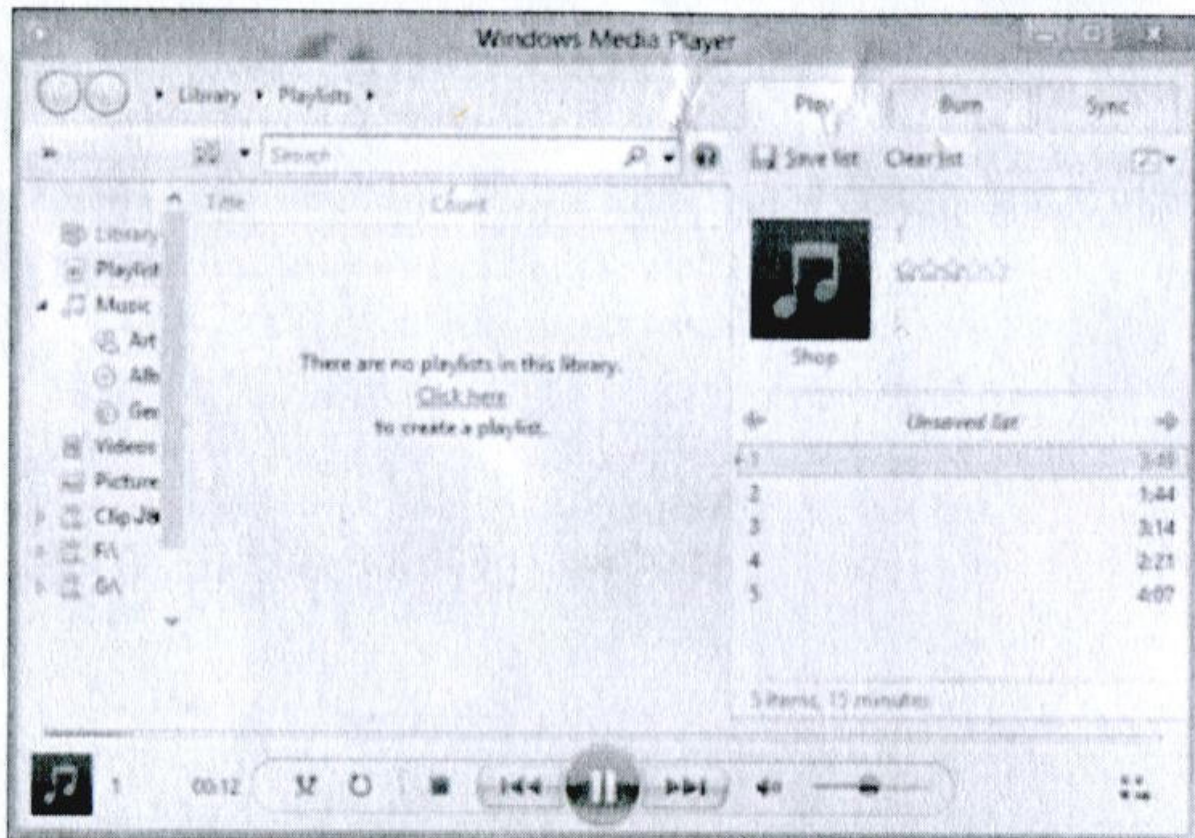
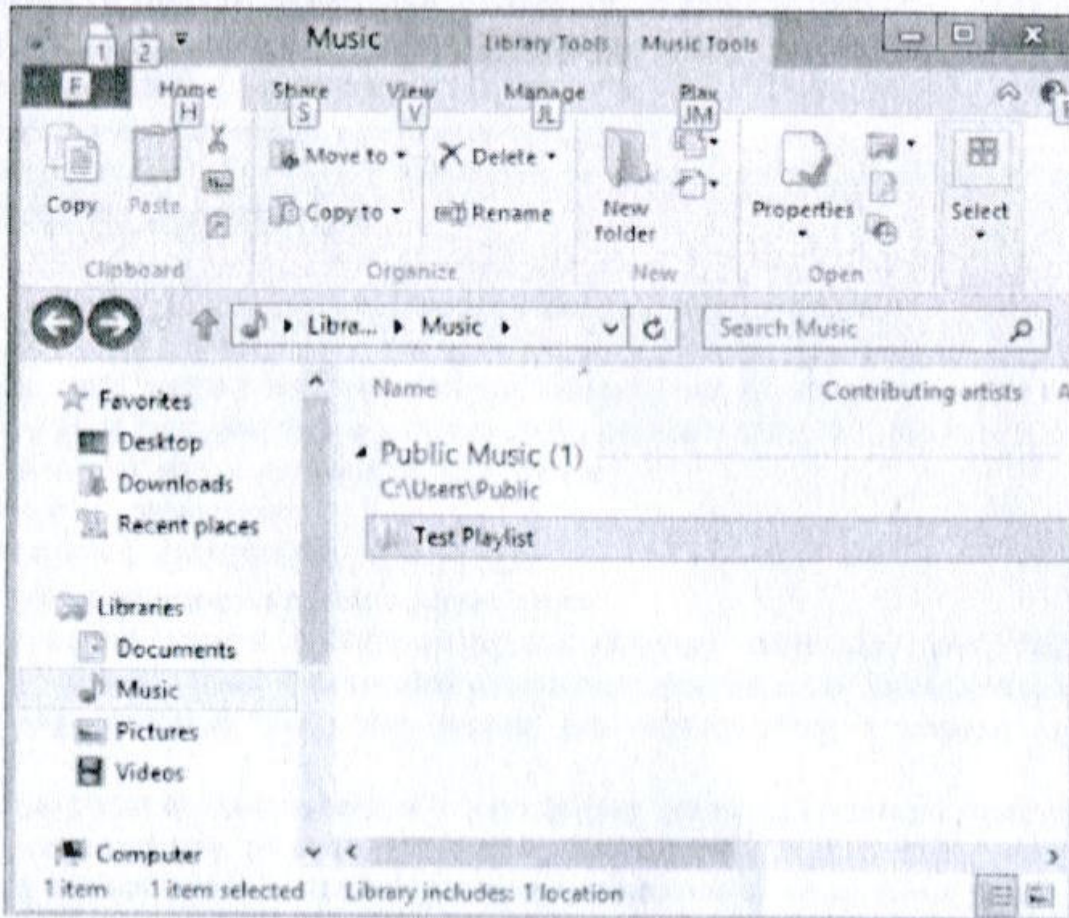
Tvorba playlistů

MP3 přehrávač Clip Jam podporuje playlisty ve formátu M3U, které zároveň musí být umístěné ve složce se soubory, na které odkazují. Níže je uveden postup pro vytvoření playlistu pomocí programu „Windows Media Player“:

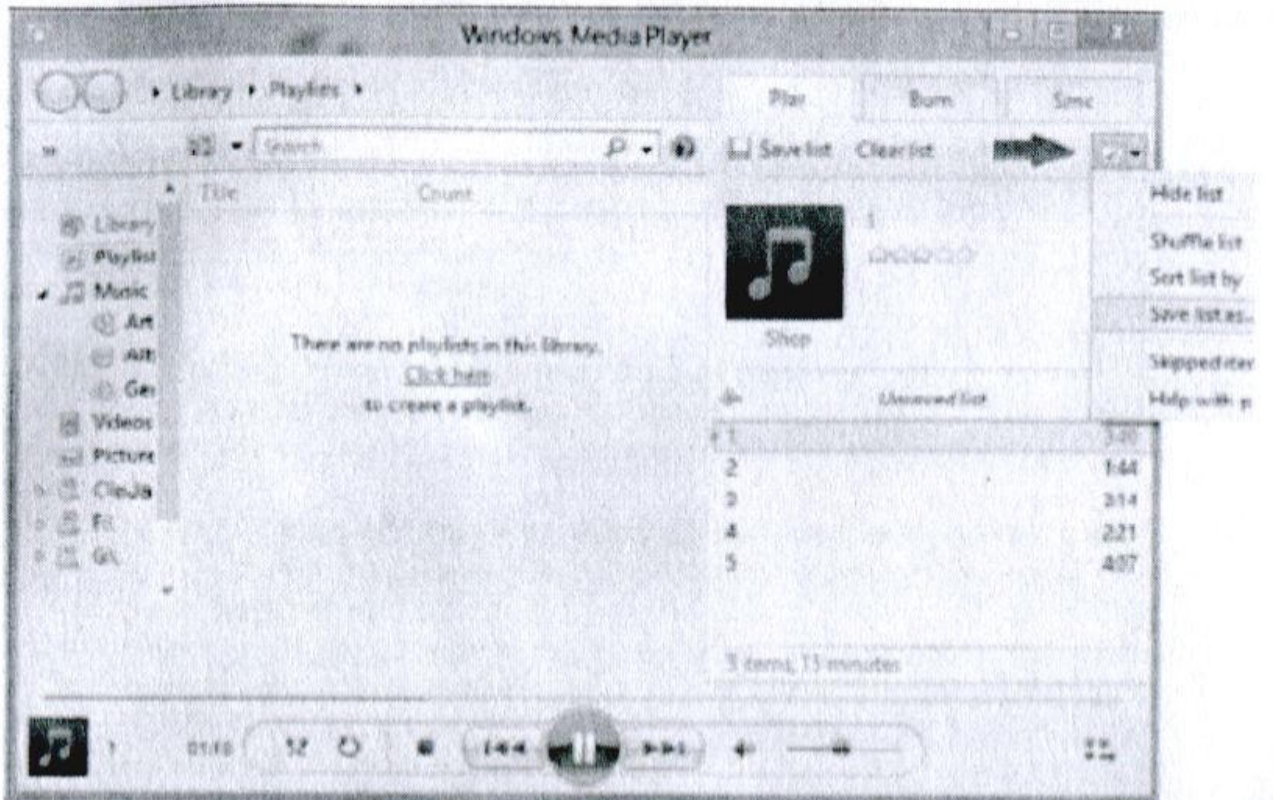
1. Veškeré soubory, které chcete přidat do playlistu umístěte do jedné složky.



2. Adresář přetáhněte do programu „Windows Media Player“.

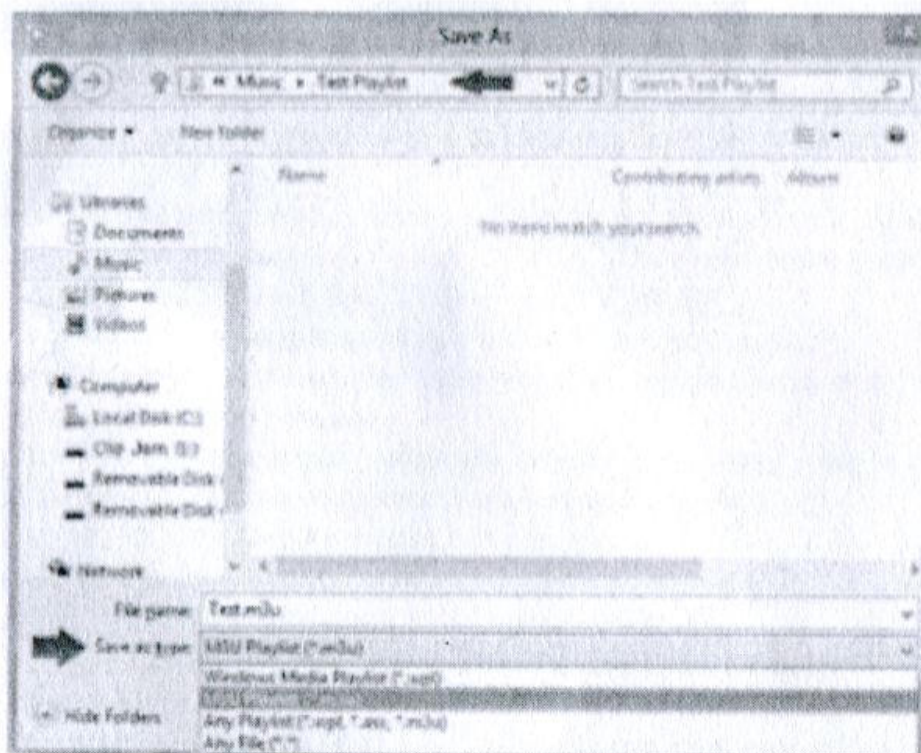


3. V menu vyberte volbu: „Save list as“

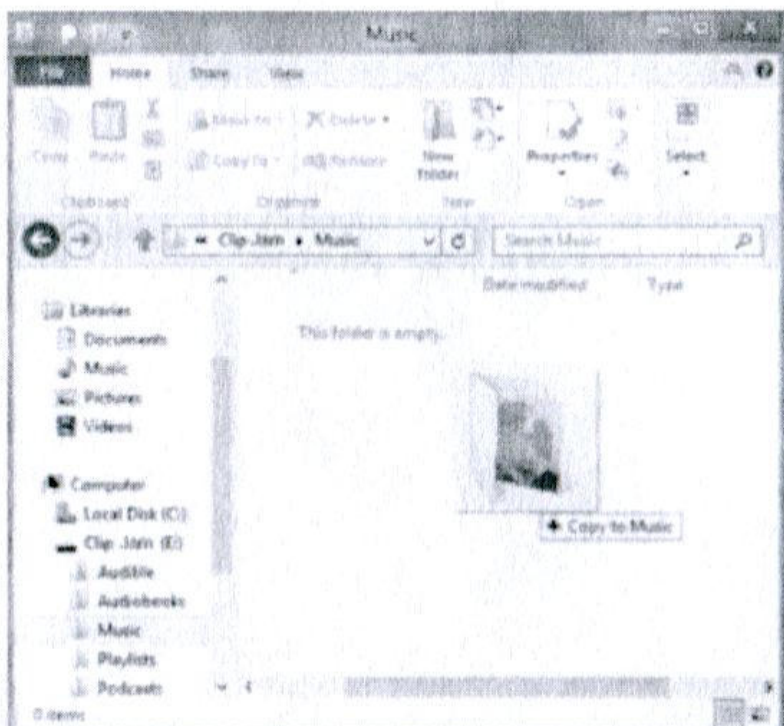


4. Soubor uložte na stejné cestě, kde se nachází soubory v něm vybrané, vyberte příponu .M3U a klikněte na „Save“.

Nyní by se Vám měl zobrazovat M3U playlist se všemi skladbami, které jste do něj chtěli umístit.



5. Přetáhněte celý adresář včetně souborů a souboru playlistu na přehrávač Clip Jam.



Playlist bude nyní dostupný pod položkou „Playlist option“ v menu „Music“.

Kapitola 5. Rádio

Tato kapitola popisuje, jak pomocí přehrávače poslouchat FM rádio.

Poslech FM rádia

MP3 přehrávač SanDisk Clip Jam nabízí možnost poslechu FM vysílání. Pro poslech FM rádia:

1. V hlavním menu vyberte položku „Radio“. Zobrazí se menu nastavení frekvence.
2. Pomocí tlačítek „Forward“ / „Previous“ vyberte stanici, poté stiskněte „Select“.
3. Pro rychlé prohledání podržte jedno z tlačítek „Forward“ / „Previous“ chvíli stisknuté.

TIPy:

1. Vaše sluchátka slouží jako anténa. Pro nejlepší signál a možnost zachycení co nejvíce dostupných stanic doporučujeme rozvinout kabel sluchátek, jak nejvíce to půjde.
2. Stisknutí tlačítka play/pause během poslechu rádia má funkci „Mute“, nedochází k žádnému ukládání streamu během pauzy.

Nastavení předvolených stanic FM

Můžete si uložit až 40 stanic:

1. V režimu „Radio“ stiskněte tlačítko Options.
2. Vyberte „Add Preset“ pro uložení aktuální frekvence / stanice. Tato se zobrazí v nabídce „View all Presets“. Máte-li připojeny sluchátka (anténu), můžete automaticky vyhledat a uložit nejsilnější dostupné signály.
3. Vyberte „View All Presets“ pro zobrazení všech uložených stanic.

Kapitola 6. Audioknihy

Tato kapitola popisuje nahrávání a poslech Audioknih a podcastů, obojí ve formátu mp3.

Dále je přehrávač kompatibilní s formátem „Audible“.

Nahrávání Knih a podcastů

Audioknihy můžete nahrát z Vašeho počítače pouhým přetažením souborů.

Drag and Drop pod Windows

Drag and Drop – přetažení hudby v Průzkumníku ve Windows:

1. Připojte přehrávač prostřednictvím USB kabelu k Vašemu PC.
2. Otevřete disk přehrávače pomocí průzkumníka Windows, AutoPlay, nebo skrze menu Můj počítač.
3. Dvojklik na ikonu CLIP JAM.
4. Dvojklik na adresář Audible.
5. Přetáhněte soubory „Audible“ z Vašeho PC do Vašeho přehrávače.
Používáte-li přídatnou paměťovou kartu microSD™, můžete soubory rovněž přetahovat do druhého výsuvného disku reprezentujícího tuto kartu. Karta se ve Windows zobrazuje pod svým jménem, stejně jako by se hlásila ve čtečce karet.
Na kartu můžete ukládat soubory, pouze pokud máte dostatečná oprávnění pro zápis na kartu. Více viz kapitola 7.
Více informací včetně podrobného návodu naleznete na webu:
http://kb.sandisk.com/app/answers/detail/a_id/946/

Drag and Drop pro Mac

Drag and Drop – přetažení audio souborů na Mac OS:

1. Připojte přehrávač prostřednictvím USB kabelu k Vašemu PC.
2. Otevřete disk přehrávače dvojklikem na ikonu „CLIP JAM“, která se objeví na ploše.
3. Dvojklik na adresář Audible.
4. Přetáhněte soubory s hudbou z Vašeho PC do Vašeho přehrávače.
5. Více informací včetně podrobného návodu naleznete na webu:
http://kb.sandisk.com/app/answers/detail/a_id/946/

Používáte-li přídatnou paměťovou kartu microSD™, můžete soubory rovněž přetahovat do druhého výsuvného disku reprezentujícího tuto kartu. Karta se zobrazuje pod svým jménem, stejně jako by se hlásila ve čtečce karet.

Na kartu můžete ukládat soubory, pouze pokud máte dostatečná oprávnění pro zápis na kartu. Více viz kapitola 7.

TIP: Nezapomeňte před odpojením přehrávače korektně odpojit zařízení USB. (platí pro Windows i Mac).

Přehrávání Audioknih a podcastů

Pro přehrávání Audioknih postupujte následovně:

1. Vyberte v hlavním menu položku „Books“.
2. Vyberte typ „Audiobooks“, dále pak: Audible.
3. Vyberte požadovanou audioknihu.
4. Vyberte požadovanou kapitolu. Přehrávač ji začne přehrávat a zobrazí informace o knize.
5. K dispozici jsou následující informace a možnosti:
 - a. „Speed“ – rychlost přehrávání (normální, vysoká, nízká).
 - b. „Chapter skip“ – přeskočení kapitoly.
 - c. „Delete audiobook“: výmaz knihy. Vymazání z přehrávače knihu smažete pouze z přehrávače, nikoliv z PC.

TIP: Pokud přerušíte přehrávání audioknihy před jejím koncem, přehrávač automaticky vytvoří soubor s příponou .pos ve kterém je uložena pozice přerušení. Tento soubor nelze přehrát, zobrazí se pouze v prohlížeči.

TIP: Pro zajištění správného zobrazení názvu skladeb doporučujeme používat ID3 tag. Pakliže není použit, doporučujeme používat název souboru o maximální délce 16 znaků. Pro zobrazení audioknih v sekci audioknihy, je potřeba umístit soubory do správného adresáře (Audible).

Podcast

Pro přehrávání Podcastů postupujte následovně:

1. Vyberte v hlavním menu položku „Books“.
2. Vyberte typ „Podcasts“. Podcasty jsou zobrazeny v abecedním pořadí A-Z.
3. Vyberte požadovanou Epizodu – řazenou od nejnovější po nejstarší. Přehrávač ji začne přehrávat a zobrazí informace: název / epizoda.
4. K dispozici jsou následující informace a možnosti:
 - a. „Speed“ – rychlost přehrávání (normální, vysoká, nízká).
 - b. „Delete Podcast“: výmaz podcastu. Vymazání z přehrávače knihu smažete pouze z přehrávače, nikoliv z PC.

Kapitola 7. Paměťová karta

Tato kapitola popisuje, jak pracovat s microSDHC kartou rozšiřující paměť Vašeho přehrávače.

Stejným postupem popsaným v kapitolách 3 a 6 lze nahrát obsah z Vašeho PC na paměťovou kartu formátu microSDHC. Karta microSDHC je prodávána samostatně jako příslušenství. Není vyžadována pro chod MP3 přehrávače SanDisk Clip Jam.

TIP: Logo na kartě microSDHC bude při vkládání do přehrávače umístěné vzhůru nohama.

Karta microSDHC™

1. Vložte paměťovou kartu microSDHC s nahráním obsahem do slotu pro kartu microSDHC.
2. V Hlavním menu vyberte položku „Card“. Na displeji se zobrazí nápis: „Refreshing your media“ a zobrazí se menu s obsahem.
3. Vyberte Interpret, Alba, Skladby, Knihy... pro prohlížení obsahu.
4. Případně můžete skrze menu adresáře „Folder Menu“ vybrat „Folders > External Card“ a obsah prohlížet po adresářích.

Poznámka: Obsah karty lze prohlížet skrze menu karta („Card menu“).

Dodatečné informace

MP3 přehrávač SanDisk Clip Jam umí pracovat s paměťovými kartami do kapacity 32 GB. Interní paměť přehrávače je 8 GB. Celková kapacita je tedy až 40 GB*.

TIP: Čím větší objem dat, tím déle bude přehrávač po zapnutí data procházet.

*1 GB=1,000,000,000 bytů. Celková uživatelská paměť je menší.

Kapitola 8. Nastavení „Settings“

Tato kapitola popisuje, jak upravit nastavení MP3 přehrávače SanDisk Clip Jam.

MP3 přehrávač SanDisk Clip Jam má několik nastavení, která Vám umožní nastavit poslech podle Vašich preferencí.

Nastavení Systému „System Settings“

Pro změnu nastavení:

1. V hlavním menu „Main menu“ vyberte položku „Settings“.
2. Dále pak „System Settings“.
3. Na výběr jsou následující položky:
 - a. „Backlight“ – Podsvícení displeje
 - b. „Brightness“ – jas displeje
 - c. „Power Saver“ – úsporný režim
 - d. „Sleep“ – automatické usnutí
 - e. „Customize“ – osobní nastavení hlavního menu
 - f. „Menu Looping“ – styl procházení menu
 - g. „Equalizer“ – ekvalizér
 - h. „Replay Gain“ – automatická regulace hlasitosti
 - i. „Language“ – jazyk
 - j. „Date“ – datum
 - k. „Time“ – čas
 - l. „Volume“ – hlasitost
 - m. „Info“
 - n. „Format“
 - o. „Restore“

„Backlight“ – podsvícení displeje

Nastavení doby, po jakou bude svítit podsvícení displeje od poslední aktivity. Podsvícení lze kdykoliv zapnout stiskem libovolného tlačítka.

1. Vyberte „Backlight“
2. Tlačítka „Previous“ / „Forward“ vyberte čas: 15-90 vteřin.

„Brightness“ – jas displeje

Nastavení jasu displeje pro optimální podmínky v různých světelných podmínkách.

1. Vyberte „Brightness“
2. Tlačítka „Previous“ / „Forward“ vyberte jas: 20-100 %.
3. Tlačítkem „Select“ potvrďte.

„Power Saver“ – úsporný režim

Nastavení doby, po které se přehrávač automaticky vypne, pokud není aktivní.

1. Vyberte „Power Saver“
2. Tlačítka „Previous“ / „Forward“ nastavte čas: „None“-120 minut. Je-li vybrána možnost „None“, přehrávač se sám nevypne.
3. Tlačítkem „Select“ potvrďte.

„Sleep“ – automatické vypnutí během přehrávání

Nastavení doby, po jaké se přehrávač sám vypne během přehrávání.

1. Vyberte „Sleep“
2. Tlačítka „Previous“ / „Forward“ nastavte čas: „None“-120 minut. Je-li vybrána možnost „None“, přehrávač se sám nevypne.
3. Tlačítkem „Select“ potvrďte.

„Customize“

Nastavení položek v Hlavním menu „Main Menu“:

1. Vyberte „Customize“
2. Vyberte název položky, kterou chcete odstranit.
3. Tlačítkem „Select“ zvolte On/Off (Zapnuto/Vypnuto).
4. Stisknutím tlačítka „Back“ se vraťte do předchozího menu.

„Menu Looping“ – nastavení menu

Nastavení chování menu: cyklický seznam / konečný seznam.

1. Vyberte „Menu Looping“
2. Tlačítkem „Select“ zvolte On/Off (Zapnuto/Vypnuto).

„Equalizer“ – ekvalizér

Menu umožňující nastavení ekvalizéru – pro přizpůsobení poslechu danému žánru.

1. Vyberte „Equalizer“
2. Tlačítka Up / Down zvolte požadovaný žánr.
3. Tlačítkem „Select“ potvrďte volbu.

„Replay Gain“ – automatické nastavení hlasitosti

Tato možnost umožní nastavit jednotnou úroveň hlasitosti přehrávání bez ohledu na rozdíly mezi jednotlivými skladbami. Tato možnost je vhodná zejména při náhodných výběrech, kdy jednotlivá alba / skladby mohou mít různé úrovně hlasitosti.

TIP: Evropští uživatelé by měli dbát nařízení a zákonů Evropské Unie, týkajících se omezení hlasitosti.

1. Vyberte „Replay Gain“
2. Vyberte „Mode“ a pomocí tlačítka „Select“ přepínejte mezi Skladbami, Alby a Vypnuto (Songs / Albums / Off)
3. Vyberte „Pre-Gain“ a stiskněte tlačítko „Select“. Nastavte úroveň kompenzace „střední hlasitosti“ v decibelech (dB)

TIP: Pro více informací navštivte: http://kb.sandisk.com/app/answers/detail/a_id/430

„Language“ – jazyk

Menu umožňující výběr jazyka.

1. Vyberte „Language“
2. Tlačítka Up / Down zvolte požadovaný Jazyk.
3. Tlačítkem „Select“ potvrďte volbu.

„Date“ – datum

Menu umožňující nastavení data.

1. Vyberte „Date“
2. Tlačítka Previous / Forward vyberte nastavení dne, měsíce, nebo roku.
3. Tlačítka Up / Down nastavte hodnotu.
4. Tlačítkem „Select“ potvrďte volbu.

TIP: Formát se zobrazuje podle regionálního nastavení: V Americe se zobrazuje ve formátu měsíc / den / rok. V ostatních regionech se zobrazuje ve formátu: den / měsíc / rok.

„Time“ - Čas

Menu umožňující nastavení času.

1. Vyberte „Time“
2. Tlačítka Previous / Forward vyberte nastavení hodiny, minuty, vteřiny.
3. Tlačítka Up / Down nastavte hodnotu.
4. Tlačítkem „Select“ potvrďte volbu.

„Volume“ - hlasitost

Menu umožňující nastavení hlasitosti.

1. Vyberte „Volume“
2. Vyberte „Normal“, nebo „High“ (Normální / Vysoká)
3. Tlačítkem „Select“ potvrďte volbu.

„Info“ - informace o přehrávači

Menu zobrazí informace o přehrávači: verze Firmware, celková dostupná / volná paměť, počet skladeb, stav baterie.

1. Vyberte „Info“
2. Tlačítka Up / Down procházejte zobrazené informace.

„Format“ - vymazání paměti

! Menu umožňující vymazání veškerých skladeb. Nevratně smaže veškerá data z paměti přehrávače. Zálohujte si Vaše soubory před vymazáním.

1. Vyberte „Format“
2. Vyberte Interní / Externí / All – vše.
3. Volbu provádíte Yes –Ano, No - Ne.
4. Tlačítkem „Select“ potvrďte volbu. Tlačítkem Back se vraťte do předchozího menu.

„Restore“ - obnova továrního nastavení

! Menu umožňující návrat do továrního nastavení – vymaže veškerá nastavení.

1. Vyberte „Restore“
2. Volbu provádíte Yes –Ano, No - Ne.
3. Tlačítkem „Select“ potvrďte volbu. Tlačítkem Back se vraťte do předchozího menu.

„Music Options“ - nastavení přehrávání

1. Vyberte „Music Options“
2. Zvolte mezi režimy „Shuffle“ – náhodný a „Repeat“ – opakování.

„Shuffle“ - náhodný výběr

1. Vyberte „Shuffle“
2. Volbu provádíte „Shuffle On“ – náhodný výběr zapnut, a „Shuffle Off“ – náhodný výběr vypnut.

TIP: Je-li zapnut režim náhodného výběru, budete pomocí tlačítek „Forward“ a „Previous“ náhodně přeskokovat mezi skladbami.

„Repeat“ - opakování skladby

1. Vyberte „Repeat“
2. Volbu provádíte „Off“ – skladby se nebudou opakovat, „Song“ – Opakování aktuální skladby a „All“ – opakování všech skladeb.

TIP: Během přehrávání hudby je možné se do menu nastavení „Options Menu“ dostat stisknutím tlačítka „Options“. Možnosti v menu: Přidání skladby do „GoListu“, vyjmutí skladby z „GoListu“, nastavení opakování skladby, nastavení náhodného výběru, nastavení ekvalizéru, výmaz skladeb, zobrazení informací o skladbě. Více viz kapitola 4.

Nastavení pro Audioknihy a Podcasty

Pro nastavení možností při poslechu Audioknih a Podcastů:

1. V hlavním menu „Main Menu“, vyberte „Settings“.
2. Vyberte „Audiobook Options“, nebo „Podcast Options“
3. Nastavte si přehrávač podle následujících možností:

„Speed“ - tempo

Tato možnost volí rychlost přehrávání obsahu

1. Vyberte „Speed“
2. Tlačítkem „Select“ přepínejte mezi možnostmi „Normal“ / „Fast“ / „Slow“ (Normální / Rychlé / Pomalé přehrávání)

„Radio Options“ – nastavení rádia

1. V Hlavním menu „Main Menu“ vyberte „Radio Options“
1. Můžete:
 - a. Vymazat všechny uložené stanice „Delete All Presets“
 - b. Nastavit režim poslechu „FM Mode“

Vymazání uložených stanic

Tato volba vymaže seznam uložených stanic.

1. Vyberte možnost „Delete All Presets“
2. Volbu provádíte Yes –Ano, No - Ne.
3. Tlačítkem „Select“ potvrďte volbu. Tlačítkem Back se vraťte do předchozího menu.

„FM Mode“

Tato volba umožňuje přepnout režim mono/stereo poslechu.

1. Vyberte možnost „FM Mode“
2. Volbu provádíte Stereo, Mono.
3. Tlačítkem „Select“ potvrďte volbu. Tlačítkem Back se vraťte do předchozího menu.

Kapitola 9. Servis a podpora

Zákaznické podpora

Více informací v angličtině můžete nalézt na stránkách výrobce kb.sandisk.com a na www.sandisk.com/support

Více informací a produktovou podporu pro ČR zajišťuje:

HAMA spol. s r.o.

Kšírova 150, 619 00 BRNO

Telefon +420 543 538 134

www.hama.cz

Přehrávač splňuje oddíl 15 regulací FCC.