

UP 1701 F

UP 1711 F

UP 1712 F

Mraznička

Návod k instalaci a obsluze



UP 1701 F

UP 1711 F

UP 1712 F

Mraznička

Návod k instalaci a obsluze

Vážený zákazníku,
děkujeme Vám, že jste si zakoupil výrobek společnosti
Indesit Company, SpA.

Při výběrání přístroje pečlivě zvažte, jaké činnosti a funkce od přístroje požadujete. To, že výrobek nevyhovuje Vaším pozdějším nárokům, nemůže být důvodem k reklamaci. Před prvním použitím si pozorně přečtete přiložený český návod, který dodává firma Indesit Company, SpA ke svým dováženým výrobkům a důsledně se jím řiďte. Veškeré výrobky slouží pro domácí použití. Pro profesionální použití jsou určeny výrobky specializovaných výrobců. Všechny doklady o koupi a o eventuálních opravách Vašeho výrobku pečlivě uschovejte pro poskytnutí maximálně kvalitního záručního i pozáručního servisu.

Dodržování těchto zásad povede k Vaší spokojenosti. V případě jejich nerespektování však nemůžeme uznat případnou reklamaci. Doporučujeme Vám po dobu záruční lhůty uchovat původní obaly k výrobku.

Než budete kontaktovat servisní středisko, pečlivě prostudujte návod k obsluze a záruční podmínky uvedené v záručním listě. Pokud bude při opravě zjištěno, že závada nespadá do záruky, uhradí vzniklé náklady zákazník.

Vážený zákazníku návod, který jste obdržel k našemu výrobku, vychází z všeobecného návodu pro celou výrobovou řadu. Z tohoto důvodu může dojít k situaci, že některé funkce, ovládací prvky a příslušenství nejsou určeny pro Váš výrobek. Děkujeme za pochopení.

Pro zajištění trvalé účinnosti a bezpečnosti tohoto zařízení doporučujeme:

- Obracejte se pouze na servisní středisko autorizované výrobcem.
- Je nutné používat pouze originální náhradní díly.

CZ

UP 1701 F

UP 1711 F

UP 1712 F

Obsah

Instalace, 4

Umístění a zapojení
Oboustranné dveře

Popis přístroje, 5

Celkový pohled

Zapnutí a používání, 6

Zapnutí přístroje
Optimální využití mrazničky

Údržba a péče, 7

Vypnutí přístroje
Čištění přístroje
Jak zabránit usazování nečistot a nepříjemným pachům

Upozornění a rady, 8

Hlavní bezpečnostní zásady
Recyklace a likvidace
Respektování a ochrana životního prostředí

Odstraňování problémů, 9

Servis, 10

Instalace

! Před uvedením nového zařízení do provozu si prosím přečtěte pozorně tento návod k obsluze. Obsahuje důležité informace pro bezpečné používání přístroje, pro jeho instalaci a údržbu.

! Uschovejte prosím tento návod pro budoucí potřebu. Předajte je případnému novému uživateli přístroje.

Umístění a zapojení

Umístění

1. Přístroj umístěte do dobře větrané a suché místnosti.
2. Nepřekrývejte zadní větrací mřížku. Kompresor a kondenzátor odvádějí teplo a potřebují dobrou ventilaci pro správný chod přístroje a úsporu energie.
3. Ponechte volný prostor minimálně 10 cm mezi vrchní částí přístroje a nábytkem, a minimálně 5 cm po stranách mezi zdí nebo jiným nábytkem.
4. Umístěte přístroj mimo zdroje tepla (přímé slunce, elektrická kamna apod.).
5. Abyste dodrželi potřebnou vzdálenost mezi zadní stěnou přístroje a zdí za ní, připevňte na přístroj rozpěrky, které jsou v příslušenství dle přiložených pokynů.

Vyrovnaní

1. Umístěte přístroj na rovnou a pevnou podlahu.
2. Pokud není podlaha zcela rovná, přizpůsobte chladničku pomocí utahování nebo povolování předních nožiček.

Elektrické připojení

Poté, co byl přístroj přemístěn, jej opatrně vertikálně postavte a počkejte nejméně 3 hodiny, než jej připojíte k přívodu elektrického proudu. Dříve než zapojíte vidlici síťového přívodu do zásuvky, ujistěte se, že:

- Přístroj je uzemněn a vidlice síťového přívodu odpovídá normě ve vaší zemi.
- Zásuvka může být vystavena maximálnímu příkonu, který je uveden na typovém štítku, umístěném uvnitř mrazničky (např. 150 W).
- Napětí v zásuvce musí být též rozmezí uvedeném na typovém štítku (např. 220-240 V).
- Zásuvka elektrického proudu je kompatibilní s vidlicí síťového přívodu. Pokud tomu tak není, požádejte autorizovaného technika o výměnu vidlice (viz *Servis*). Nepoužívejte prodlužovací kabely a rozdvojkы.

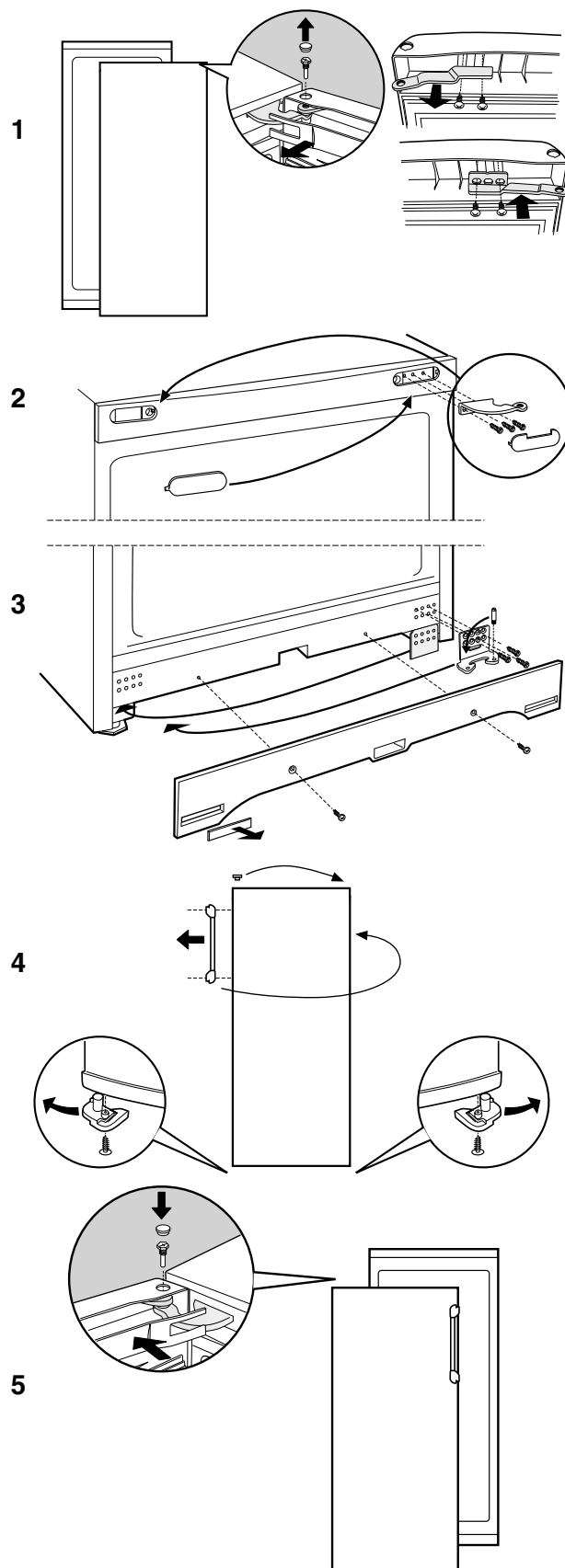
! Jakmile je přístroj na svém místě, musí být přívodní kabel a zástrčka elektrického proudu snadno přístupné.

! Kabel se nesmí lámat nebo stlačovat.

! Kabel musí být pravidelně kontrolován a v případě poškození vyměněn pouze technikem autorizovaného servisu (viz *Servis*).

! Výrobce se zřiká jakékoliv zodpovědnosti, pokud nebudou dodržována bezpečnostní opatření.

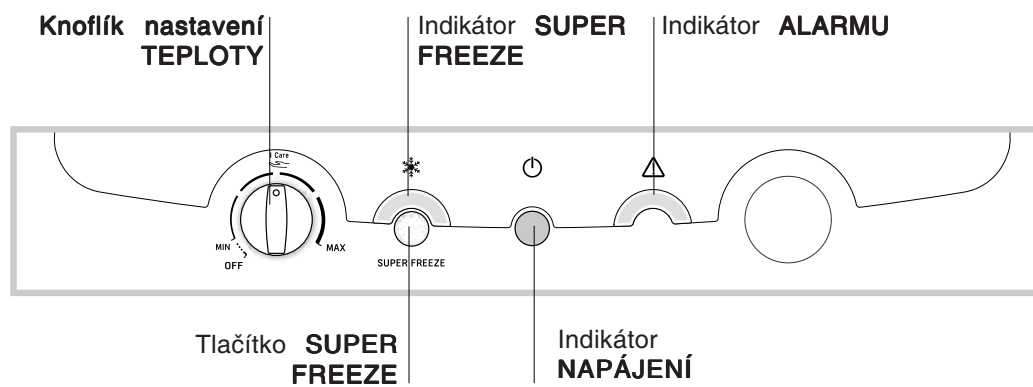
Oboustranné dveře



Popis přístroje

Celkový pohled

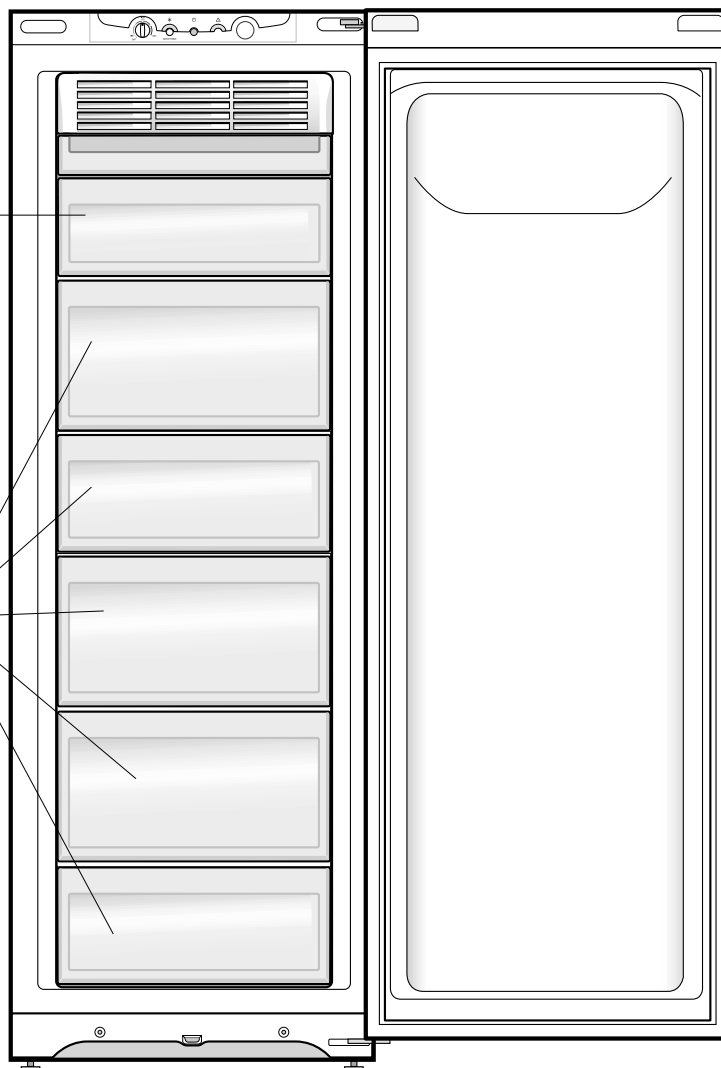
Instrukce uvedené v tomto návodu jsou použitelné pro více modelů mrazniček. Obrázek nemusí nutně přesně odpovídat modelu vašeho přístroje.



Prostor pro **ULOŽENÍ**
a **ZMRAZOVÁNÍ**

ÚLOŽNÉ prostory

Vyrovňovací **NOŽIČKY**



Zapnutí a používání

Zapnutí přístroje

! Před zapnutím přístroje se přesvědčte, že jsou dodrženy pokyny pro instalaci (viz *Instalace*).

! Před připojením přístroje k síti dobře vyčistěte vnitřní prostor a příslušenství vlažnou vodou s trochou jedlé sody.

! Toto zařízení je vybaveno ochranným řídicím systémem motoru, který zajišťuje, že se kompresor zapne cca 8 minut po zapnutí zařízení. Kompresor se také zapne po každém přerušení dodávky proudu, ať už plánovaném nebo neplánovaném (výpadku).

1. Zapojte síťovou vidlici do zásuvky elektrického proudu a ujistěte se, že se rozsvítil zelený indikátor napájení (knoflík NASTAVENÍ TEPLoty musí být v poloze vypnuto OFF).
2. Nastavte knoflík NASTAVENÍ TEPLoty na střední hodnotu a stiskněte tlačítko SUPER FREEZE (rychlé zmrazování): indikátor SUPER FREEZE se rozsvítí. Zhasne, jakmile mraznička dosáhne optimální teploty. V tomto okamžiku můžete do zařízení vložit potraviny.

- Při velkém množství potravin, větším než maximální množství uvedené na typovém štítku, přidržte stisknuté tlačítko rychlého zmrazování SUPER FREEZE, dokud nezačne odpovídající indikátor blikat. Po 24 hodinách přestane tento indikátor blikat a začne trvale svítit. Vložte potraviny a uzavřete dvířka. Po dalších 24 hodinách se funkce rychlého zmrazování automaticky vypne (indikátor zhasne).

! Neotvírejte dvířka během zmrazování.

! Pokud dojde k výpadku proudu nebo k selhání dodávek energie, neotvírejte dvířka mrazničky. Tím pomůžete uchovat teplotu uvnitř mrazničky a zajistíte tak uchování potravin na dobu 9-14 hodin.


Optimální využití mrazničky

- Teplotu nastavte pomocí knoflíku NASTAVENÍ TEPLoty.

MIN = menší chlad

MAX = větší chlad

 I Care

 je optimální teplota pro úsporu el. energie. Doporučujeme však nastavení do střední polohy.

- Nezmrazujte znovu potraviny, které již byly nebo jsou rozmrazeny; takovéto potraviny musejí být uvařeny a zkonsumovány během 24 hodin.
- Čerstvé potraviny, které potřebují zmrazit, by se neměly dotýkat již zmrazených potravin. Umístěte čerstvé potraviny do horní části prostoru pro UKLÁDÁNÍ a ZMRAZOVÁNÍ potravin.
- Nevkládejte skleněné nádoby, které obsahují tekutiny a které jsou uzavřeny hermeticky nebo korkem. Může dojít k jejich prasknutí.
- Maximální množství potravin, které mohou být denně zmrazeny, je zobrazeno na tabulce s technickými údaji, která je umístěna v mrazničce (např.: Kg/24h: 4).
- Chcete-li zmrazovat potraviny (mraznička je již v provozu):
 - Při malém množství potravin, menším než maximální kapacita uvedená na typovém štítku, aktivujte funkci SUPER FREEZE stisknutím příslušného tlačítka (rozsvítí se žlutý indikátor), vložte potraviny a dobře uzavřete dvířka. Po 24 hodinách, nebo jakmile je dosažena optimální teplota, se funkce rychlého zmrazování automaticky vypne (indikátor zhasne).

Vypnutí spotřebiče

Během čištění a údržby je nezbytné odpojit přístroj od elektrického proudu.

1. Nastavte knoflík nastavení teploty na **OFF** (zařízení vypnuto)
2. Vytáhněte vidlici síťového přívodu ze zásuvky.

! Pokud tento postup nedodržíte, může se rozeznít alarm. Tento alarm není známkou poruchy. Abyste obnovili normální provoz, nastavte knoflík nastavení teploty na OFF a pak jej vraťte zpět na požadovanou hodnotu. Proveďte kroky 1 a 2 pro odpojení zařízení.

Čištění spotřebiče

- Očistěte povrch přístroje, vnitřek a gumová těsnění houbou navlhčenou ve vlažné vodě se sodou nebo neutrálním mýdlem. Nepoužívejte rozpouštědla, brusné materiály, bělidla ani amoniak.
- Všechny odnímatelné části lze vyjmout a umýt v teplé vodě s přídavkem mycího prostředku. Opláchněte je a pečlivě otřete.
- Na zadní stěně spotřebiče se může usazovat prach. Odstraňte ho vysavačem nastaveným na střední výkon. Před čištěním musí být spotřebič vypnut a jeho zástrčka vytažena ze zásuvky.

Jak zabránit usazování nečistot a nepříjemným pachům

- Tento spotřebič je vyroben z materiálů, které jsou hygienické a nevydávají žádný zápach. Aby byly tyto přednosti chladničky zachovány, je nutné, aby se veškeré potraviny ukládaly v uzavřených nádobách a zamezilo se tak znečištěním, které by mohly zapříčinit nepříjemný zápach.
- Pokud chcete přístroj nechat delší dobu vypnutý, vyčistěte pečlivě vnitřek a nechejte otevřená dvířka.

Upozornění a rady

! Tento spotřebič byl navržen a vyroben v souladu s mezinárodními bezpečnostními předpisy. Následující varování jsou uvedena z bezpečnostních důvodů, a proto by měla být čtena pozorně.



Tento spotřebič vyhovuje následujícím směrnicím EU:

- 72/23/EEC z 19/2/1973 (Nízké napětí)

a následným úpravám;

- 89/336/EEC z 03.05.89 (Elektromagnetická

kompatibilita) a následujícím úpravám.

- 2002/96/CE



Hlavní bezpečnostní zásady

- Tento spotřebič byl navržen pro domácí používání a není určený pro obchodní a průmyslové účely.
- Spotřebič smějí používat jen dospělí a používat jej pouze ke skladování a k zmrazování potravin v souladu s pokyny, které jsou uvedeny v tomto návodu.
- Tento spotřebič nesmí být instalován ve venkovním prostředí, ani v zastřešených prostorech. Je velmi nebezpečné vystavit spotřebič dešti a bouřkám.
- Nedotýkejte se spotřebiče, jste-li bosí nebo máte-li mokrá nebo vlhká chodidla či ruce.
- Nikdy se nedotýkejte chladících součástí uvnitř spotřebiče, jelikož byste se mohli poranit, popř. popálit od mrazu.
- Chcete-li odpojit spotřebič z elektrické sítě, vždy vytáhněte vidlici ze zásuvky; nikdy netahejte za samotný kabel.
- Nikdy nezačínějte s čištěním nebo údržbou zařízení, není-li síťová vidlice spotřebiče vypojena ze zásuvky. Nestačí jen spotřebič vypnout nastavením regulátoru teploty na **OFF** (zařízení vypnuto), tím přístroj od sítě plně neodpojíte.
- V případě poruchy se nikdy nepokoušejte provádět sami opravu. Opravy, které jsou prováděny neoprávněnými osobami, mohou způsobit zranění anebo další poruchu.
- Nepoužívejte uvnitř mrazícího prostoru jiné nástroje než speciální škrabku, která je dodávána s přístrojem. Nepoužívejte ani žádná elektrická zařízení, pokud tak není výslovně uvedeno výrobcem.
- Nedovolte dětem, aby se spotřebičem manipulovaly. V žádném případě by si neměly sedat na přihrádky a věšet se na dvířka.
- Obalový materiál uschovejte mimo dosah dětí! Děti by se mohly udusit či poranit.

Recyklace

- Obaly: Respektujte místní předpisy pro zacházení s použitými obalovými materiály, patří do tříděného odpadu a následně jsou recyklovány.

Likvidace a nakládání se starými elektrickými spotřebiči

- Direktiva EU 2002/96/EC o zacházení s použitými elektrickými a elektronickými zařízeními (WEEE) definuje postupy zpětného odběru a následného zpracování (recyklace) všech použitých elektrozařízení, kterých se spotřebitelé rozhodli zbavit a zakazuje, aby staré domácí spotřebiče byly likvidovány v netříděném komunálním odpadu. Staré spotřebiče musí být shromažďovány odděleně s požadavkem na jejich neoptimálnější využití a recyklaci a zamezení vlivu na lidské zdraví a životní prostředí. Symbol "přeškrtnuté popelnice", uvedený na výrobcích, říká spotřebiteli, že tento použitý výrobek po skončení životnosti NESMÍ být odložen do směsného komunálního odpadu.

Informace o zpětném odběru a následné likvidaci použitých elektrozařízení vám poskytnou všichni prodejci elektrospotřebičů a vaše obecní úřady. Informace naleznete také na internetových stránkách výrobců elektrospotřebičů, obecních úřadů a samozřejmě Ministerstva životního prostředí.

!!! Dodržením doporučení a informací o zacházení se starými výrobky aktivně podpoříte ochranu zdraví a životního prostředí, odevzdáním starých výrobků na místech zpětného odběru vyloučíte možnost poškození zdraví a životního prostředí nebezpečnými látkami obsaženými v některých výrobcích !!!

Respektování a ochrana životního prostředí

- Spotřebič instalujte v dobře větrané místnosti. Neumisťujte jej na místo, kde by byl vystaven přímému slunečnímu záření a jiným tepelným zdrojům.
- Neotevírejte často dvířka mrazničky a nenechávejte je dlouho otevřená. Ušetříte tak elektrickou energii.
- Nepřeplňujte mrazničku příliš velkým množstvím potravin. Vzduch musí volně cirkulovat. Pokud je cirkulace narušena, kompresor je vystaven větší zátěži a trvale běží.
- Do mrazničky nikdy nekládejte příliš horké potraviny. Kompresor musí zvyšovat výkon a tím i spotřebu energie.
- Pravidelně kontrolujte a čistěte těsnění dvířek spotřebiče. Ujistěte se, že na nich nejsou nečistoty, že je jejich přilnavost v pořádku a že jimi neuniká chladný vzduch (viz *Údržba a péče*).

Odstraňování problémů



Pokud zařízení nepracuje správně, přečtěte si předtím, než se obrátíte na odborný servis, níže uvedený přehled, zda v něm nenaleznete řešení problému.

Porucha:	Možné příčiny / Řešení
Zelená kontrolka napájení přestane svítit.	<ul style="list-style-type: none">• Sítová vidlice nebyla zapojena do zásuvky, nebo není správný kontakt, nebo vypadla dodávka elektřiny.
Motor se nerozeběhl.	<ul style="list-style-type: none">• Přístroj je dodáván s ochranným systémem motoru (<i>viz kapitola Zapnutí a používání</i>).
Svíí červený indikátor ALARMU.	<p>a) Teplota v mrazničce je příliš vysoká. Zkontrolujte kvalitu potravin a v nutném případě je zlikvidujte.</p>
Bliká červený indikátor ALARMU.	<p>b) Teplota v mrazničce dosáhla nebezpečné hodnoty. Potraviny musí být ihned odstraněny.</p> <p>a/b) V obou těchto případech bude mrazák udržovat takovou teplotu, aby nedošlo k opětovnému zmrznutí potravin. Pro obnovení normálního provozu nastavte knoflík NASTAVENÍ TEPLoty do polohy OFF (vypnuto) a poté přístroj opět zapněte.</p>
Indikátor ALARM zůstane trvale svítit.	<ul style="list-style-type: none">• Dvířka nejsou řádně dovřena nebo zůstala otevřená.• Dvířka jsou příliš často otvírána.• Knoflík pro NASTAVENÍ TEPLoty není správně nastaven.
Motor trvale běží	<ul style="list-style-type: none">• Bylo stisknuto tlačítko SUPER FREEZE (rychlé zmrazování): žlutá kontrolka SUPER FREEZE svítí (<i>viz Popis přístroje</i>).• Dveře nejsou zcela dovřeny nebo jsou neustále otvírány.• Venkovní okolní teplota je velmi vysoká.
Spotřebič vytváří silný hluk.	<ul style="list-style-type: none">• Přístroj nebyl umístěn na rovný podklad (<i>viz kapitola Instalace</i>).• Spotřebič byl umístěn mezi skříňky, které vibrují a vytváří hluk.• Vnitřní chladicí systém vydává slabý hluk, i když je kompresor vypnut. Toto není porucha, je to normální.
Zelená kontrolka napájení bliká.	<ul style="list-style-type: none">• Zařízení nepracuje správně. Obráťte se na odborný servis.





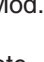

Servis

Předtím než zavoláte servis:

- Podívejte se, zda nemůžete poruchu sami odstranit (viz *Odstraňování problémů*).
- Pokud spotřebič stále nefunguje, ačkoli jste zkontrolovali všechny možné příčiny poruchy, volejte servisní středisko.

Pracovníkovi servisu sdělte:

- druh poruchy
 - model spotřebiče (Mod.)
 - sériové číslo (S/N)
- Tyto informace naleznete na typovém štítku umístěném uvnitř mrazničky.

CLASS SN-ST	REFRIGERANT	VOLUME litres
V 220-240	TYPE R600a	TOTAL GROSS 290
Hz 50 	g 26	FRIDGE 288
FUSE	FREEZING CAPACITY	CHILLER 0
 80W 0.37A	Kg/24h 0	FREEZER 0
 OW	MADE IN EU	
		 
		COMPLIES WITH EN55014:1993 Protected by 225 designs/patents
Ind 76 34529 7600	S/N 602060001	Model SAN300

sériové číslo

model

Nikdy se neobracejte na neautorizované techniky a důsledně odmítněte použití neoriginálních náhradních dílů.

Servisní modrá linka: 810 800 023

Indesit Company Česká s.r.o.

Lihovarská 1060/12

190 00 Praha 9, Česká republika

www.indesit.cz

www.ariston.cz

Indesit Company, SpA

Via Aristide Merloni, 47 - 60044 Fabriano

tel. (0732) 6611 - Italy

www.indesitcompany.com