

Návod k použití

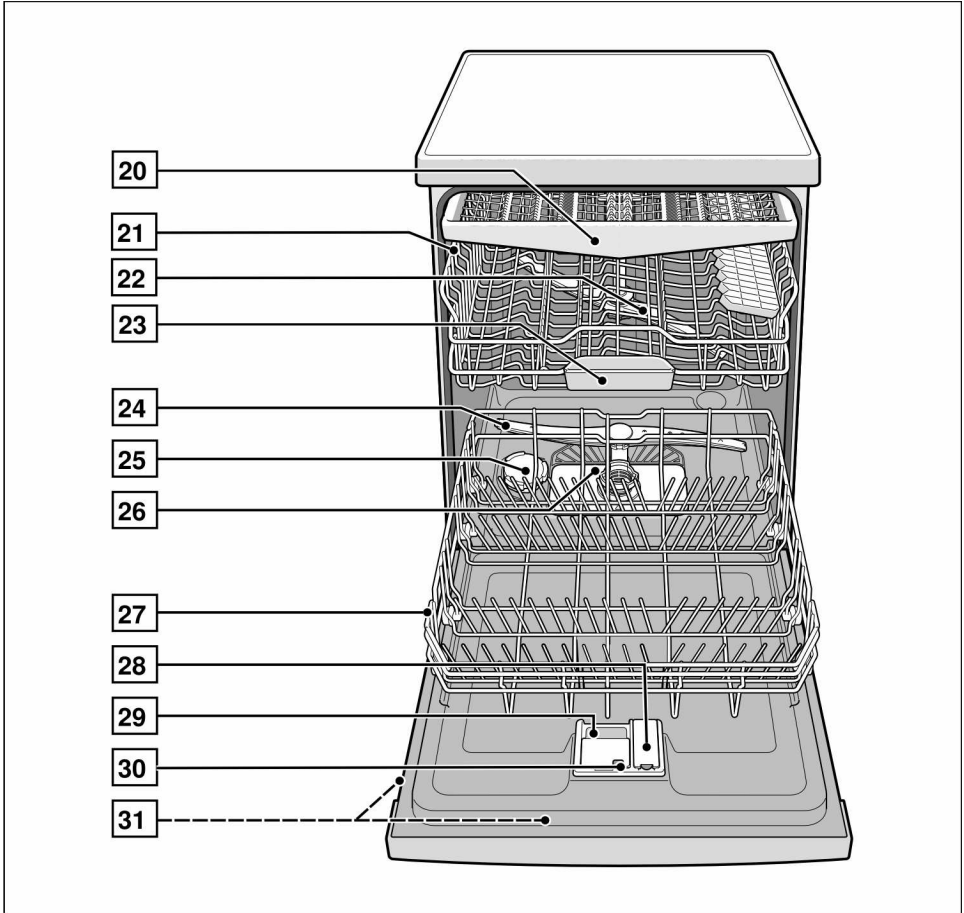
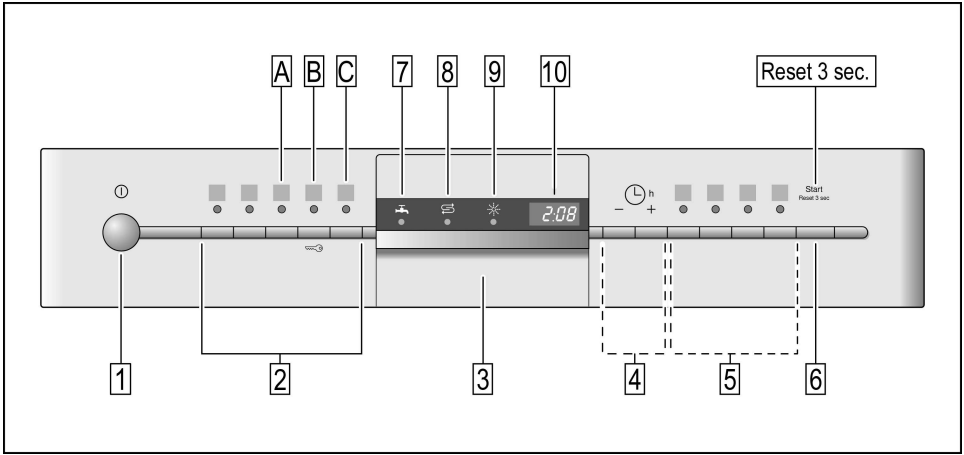
---

---

**SN 25M880 EU**

---

---



## CS Obsah

<b>Bezpečnostní pokyny</b> .....	<b>4</b>	<b>Mytí nádobí</b> .....	<b>14</b>
Při dodání .....	4	Programová data .....	14
Při instalaci .....	4	AquaSenzor .....	15
V denním provozu .....	4	Zapnutí myčky nádobí .....	14
Při dětech v domácnosti .....	4	Ukazatel zbytkového času .....	15
Dětská pojistka (zablokování tlačítek)	5	Časová předvolba .....	15
Při vzniklých škodách .....	5	Konec programu .....	15
Při likvidaci .....	5	Vypnutí myčky nádobí .....	15
<b>Seznámení se s myčkou nádobí</b>	<b>5</b>	Přerušení programu .....	15
Ovládací panel .....	5	Přerušení programu (Reset) ...	15
Vnitřní prostor myčky nádobí ..	5	Změna programu .....	16
<b>Zařízení ke změkčování vody</b>	<b>6</b>	Intenzivní sušení .....	16
Nastavení .....	6	<b>Údržba a péče</b> .....	<b>16</b>
<b>Speciální sůl</b> .....	<b>7</b>	Celkový stav spotřebiče .....	16
Použití speciální soli .....	7	Sítko .....	17
Vypnutí ukazatele doplňování	7	Ostříkovací ramena .....	17
soli/změkčování vody .....	7	Čerpadlo odpadní vody .....	18
<b>Leštidlo</b> .....	<b>8</b>	<b>Zjišťování závad</b> .....	<b>18</b>
Nastavení množství leštidla ...	8	... při zapnutí .....	19
Vypnutí ukazatele doplnění leštidla	8	... na myčce nádobí .....	19
<b>Nádobí</b> .....	<b>9</b>	... při nastavení .....	19
Není vhodné .....	9	... při mytí .....	20
Poškození sklenic a nádobí ...	9	... na nádobí .....	20
Uložení nádobí .....	9	<b>Zákaznický servis</b> .....	<b>21</b>
Vyklizení nádobí .....	9	<b>Instalace</b> .....	<b>22</b>
Šálky a sklenice .....	9	Bezpečnostní pokyny .....	22
Hrnce .....	10	Dodání .....	22
Sklopné trny .....	10	Postavení .....	22
Příborová zásuvka .....	10	Přípojka odpadní vody .....	23
Držák malých dílů .....	10	Přípojka čerstvé vody .....	23
Přestavení výšky koše .....	11	Elektrické připojení .....	23
<b>Mycí prostředek</b> .....	<b>11</b>	Demontáž .....	23
Plnění mycího prostředku .....	12	Přeprava .....	24
<b>Přehled programů</b> .....	<b>13</b>	Zabezpečení proti zamrznutí ..	24
Volba programu .....	13	<b>Likvidace</b> .....	<b>24</b>
Pokyny pro srovnávací testy ...	13	Obal .....	24
<b>Přídavné funkce</b> .....	<b>14</b>	Staré spotřebiče .....	24
Úspora času (VarioSpeed) ...	14		
Intenzivní zóna .....	14		

Případné technické změny, tiskové chyby a odlišnosti ve vyobrazení jsou vyhrazeny bez upozornění.

## Bezpečnostní pokyny

### Při dodání

- Okamžitě zkontrolujte obal a myčku nádobí z hlediska poškození při přepravě. Neuvádějte poškozený spotřebič do provozu, nýbrž se spojte s Vaším dodavatelem.
- Zlikvidujte prosím předpisově obalový materiál.
- Obal a jeho části nepřenechávejte hrajícím si dětem. Hrozí nebezpečí udušení skládanými kartony a fóliemi.

### Při instalaci

Jak se spotřebič náležitě instaluje a připojí, si přečtěte v kapitole "Instalace".

### V denním provozu

- Používejte myčku nádobí pouze v domácnosti a pouze k uvedenému účelu: k mytí nádobí v domácnosti.
- Nesedejte si nebo nestoupejte na otevřená dvířka. Myčka nádobí se může převrátit.
- U standardních myček nádobí dbejte na to, že při přeplněných koších se myčka nádobí může převrhnout.
- Nedávejte do mycího prostoru žádné rozpouštědlo. Hrozí nebezpečí výbuchu.
- Za chodu programu otvírejte dvířka myčky nádobí velmi opatrně. Hrozí nebezpečí, že ze spotřebiče vystříkne horká voda.
- Aby se zabránilo poranění např. vlivem klopýtnutí, měla by se myčka nádobí otvírat pouze krátkodobě k naplnění nebo vyklizení.
- Dodržujte bezpečnostní upozornění, popř. pokyny k použití na obalech od mycích přípravků a leštidel.



### Varování

Nože a jiné kuchyňské náčiní s ostrými špičkami se v příborové zásuvce musí uložit do vodorovné polohy.

### Při dětech v domácnosti

- Použijte dětskou pojistku, je-li k dispozici. Přesný popis najdete vzadu v obalu.
- Nedovolte dětem, aby si hrály se spotřebičem nebo jej obsluhovaly.
- Udržujte malé děti v dostatečné vzdálenosti od mycího prostředku a leštidla. Tyto mycí prostředky mohou způsobit poleptání v ústech, hrtanu a očích nebo vést k udušení.
- Zabraňte přístupu dětí k otevřené myčce nádobí. Voda v mycím prostoru není pitná, mohla by ještě obsahovat zbytky mycího prostředku. Dbejte na to, aby děti nesahaly do záchytné misky na tablety [23](#). Malé prsty by se mohly přiskřípnout v zářezech.
- Jestliže je spotřebič zabudován ve vyšší poloze, dávejte při otvírání a zavírání dvířek pozor na to, aby nebyly děti přiskřípnuty nebo zmáčknuty mezi dvířka spotřebiče a níže se nacházející skříňku.

## Dětská pojistka (zablokování tlačítek)

Váš spotřebič můžete zajistit proti neúmyslnému přerušení programu (např. chybnou obsluhou dětmi).

### Aktivování zablokování tlačítek:

- Spusťte požadovaný program.
- Držte tlačítko **[B]** cca 4 sek. stisknuté, až se **[L]** zobrazí na číslicovém ukazateli.

Bude-li během průběhu programu některé tlačítko stisknuté, zobrazí se **[L]** na číslicovém ukazateli. Přerušení programu (reset) není možné.

### Deaktivování zablokování tlačítek:

- Držte tlačítko **[B]** cca 4 sek. stisknuté, až na ukazateli zhasne **[L]**.

S ukončením programu (**[0:00]** v číslicové indikaci) je zrušeno blokování tlačítek. Při výpadku sítě zůstane blokování tlačítek zachováno. Při každém novém spuštění programu se zablokování musí opět aktivovat.

## Při vzniklých škodách

- Opravy a zásahy směřjí provádět pouze odborníci. K tomuto účelu musí být spotřebič odpojen od sítě. Vytáhněte síťovou zástrčku nebo vypněte pojistkový automat. Zavřete vodovodní kohoutek.

## Při likvidaci

- Učiňte dosloužilé myčky nádobí okamžitě nepoužitelnými, aby se tím vyloučily pozdější úrazy.
- Dopravte myčku nádobí k řádné likvidaci.



### Varování

Děti se mohou v myčce nádobí zavřít (nebezpečí udušení) nebo se dostat do jiných nebezpečných situací. Z tohoto důvodu: Vytáhněte síťovou zástrčku, odřízněte síťový kabel a odstraňte jej. Zámek dvířek a dětskou pojistku (je-li k dispozici) zničte tak, aby se dvířka dále nedala zavřít.

## Seznámení se s myčkou nádobí

Vyobrazení ovládacího panelu a vnitřního prostoru myčky nádobí se nachází vpředu na obalu.

Na jednotlivé pozice bude upozorněno v textu.

### Ovládací panel

- 1 Vypínač ZAP./VYP.
- 2 Programová tlačítka \*\*
- 3 Otvírač dvířek
- 4 Časová předvolba \*
- 5 Přídavné funkce \*\*  
varioSpeed / intenzivní zóna
- 6 Tlačítko START
- 7 Ukazatel "Kontrola přívodu vody"
- 8 Ukazatel doplnění soli
- 9 Ukazatel doplnění leštidla
- 10 Číslicový ukazatel

### Vnitřní prostor myčky nádobí

- 20 Příborová zásuvka
- 21 Horní koš na nádobí
- 22 Horní ostříkovací rameno
- 23 Záchytná miska na tablety
- 24 Dolní ostříkovací rameno
- 25 Zásobní nádržka pro speciální sůl
- 26 Sítka
- 27 Spodní koš na nádobí
- 28 Zásobní nádržka pro leštidlo
- 29 Komora pro mycí prostředek
- 30 Uzavírací zástrčka komory mycího prostředku
- 31 Typový štítek

## Zařízení ke změkčování vody

Pro dobré výsledky mytí potřebuje myčka nádobí měkkou vodu, tzn. chudou na vápno, jinak se na nádobí a vnitřních nádobách usazují bílé zbytky vápna.

Vodovodní voda s více než 7° dH (od hodnoty nastavení **H:01** se musí voda změkčovat).

Děje se to pomocí speciální soli (regenerační sůl) ve změkčovacím zařízení myčky nádobí.

Nastavení a tím potřebné množství soli je závislé na stupni tvrdosti Vaší vodovodní vody (viz tabulka).

### Nastavení

Přidávané množství soli je nastavitelné od **H:00** do **H:07**.

U nastavené hodnoty **H:00** není potřebná žádná sůl.

- Zjistěte si hodnotu tvrdosti vaší vodovodní vody. Zde vám pomůže vodárna nebo servisní služba.
- Nastavovanou hodnotu si zjistěte v tabulce tvrdosti vody.
- Zavřete dvířka.
- Zapněte vypínač ZAP./VYP. **[1]**.
- Držte stisknuté tlačítko programu **[A]** a tiskněte tlačítko START **[6]** tak dlouho, až se zobrazí číslíková indikace **H:0...**
- Uvolněte obě tlačítka.  
Bliká světelná indikace tlačítka **[A]** a na číslíkové indikaci se zobrazí hodnota nastavená ze závodu **H:04**.

Pro změnu nastavení:

- Stiskněte programové tlačítko **[C]**.  
S každým stisknutím tlačítka se nastavovací hodnota zvýší o jeden stupeň; je-li dosaženo hodnoty **H:07**, skočí ukazatel zpět na **H:00** (vyp).
- Stiskněte tlačítko START **[6]**.  
Nastavená hodnota se uloží ve spotřebiči.

## Tabulka tvrdosti vody

Hodnota tvrdosti vody °dH	Rozsah tvrdosti	mmol/l	Hodnota nastavená na spotřebiči
0 - 6	měkká	0-1,1	<b>H:00</b>
7 - 8	měkká	1,2-1,4	<b>H:01</b>
9 - 10	středně	1,5-1,8	<b>H:02</b>
11 - 12	středně	1,9-2,1	<b>H:03</b>
13 - 16	středně	2,2-2,9	<b>H:04</b>
17 - 21	tvrdá	3,0-3,7	<b>H:05</b>
22 - 30	tvrdá	3,8-5,4	<b>H:06</b>
31 - 50	tvrdá	5,5-8,9	<b>H:07</b>

## Speciální sůl

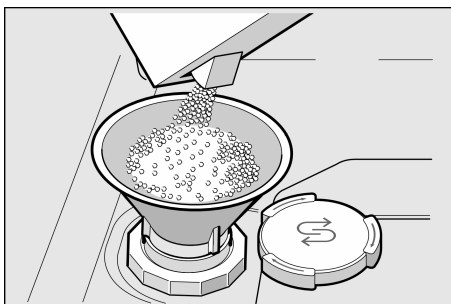
### Použití speciální soli

Doplnění soli se musí vždy provést bezprostředně před zapnutím spotřebiče. Tím se dosáhne toho, že přetékající roztok soli se okamžitě spláchne a v myčce nádobí nemůže dojít ke korozi.

- Otevřete šroubovací uzávěr zásobníku [25].
- Naplňte nádobu vodou (nutné pouze při prvním uvedení do provozu).
- Potom naplňte speciální sůl (**žádnou jedlou sůl**).

Při tom se vypuzuje a odtéká voda.

Jakmile se na panelu rozsvítí ukazatel doplnění soli [8], měla by se opět doplnit speciální sůl.



### Použití mycích prostředků s komponentou soli

Při použití kombinovaných mycích prostředků s komponentou soli, lze všeobecně až do tvrdosti vody 21° dH (37° fH, 26° Clarke, 3,7 mmol/l) od speciální soli upustit. Při tvrdosti vody větší než 21° dH je také zde nutno použít speciální sůl.

### Vypnutí ukazatele doplňování soli/změkčování vody

Jestliže ukazatel doplnění soli [8] ruší, (např. při použití kombinovaných mycích prostředků s komponentou soli), lze jej vypnout.

- Postupujte jak je popsáno pod bodem "Nastavení změkčovacího zařízení" a nastavte hodnotu na **H:00**. Tím jsou změkčovací zařízení a ukazatel doplnění soli vypnuté.



### Varování

- Nikdy neplňte mycí prostředek do nádoby pro speciální sůl. Zničíte tím změkčovací zařízení.
- Z důvodu ochrany před poškozením způsobeným korozi, se doplnění soli musí vždy provést bezprostředně před zapnutím spotřebiče.

## Upozornění



### Důležité upozornění:

**V oblastech s extrémně tvrdou vodou (dH > 21)** doporučuje výrobce zajistit změkčování vody technickým zařízením, např. ionizátorem vody. Používání chemických změkčovadel nemusí být dostačující. I při použití technického zařízení je však nutno i nadále používat chemické přípravky pro změkčování vody.

V případě, že nebude nadměrná tvrdost vody odstraněna, může dojít k poškození některých částí spotřebiče (čerpadla, topného tělesa, ložiska atd.). Na poškození tohoto druhu se záruka nevztahuje.

Ve vlastním zájmu proto dbejte uvedeného doporučení.

## Leštidlo

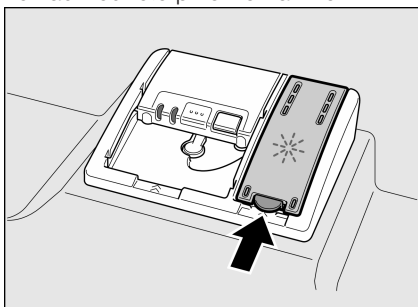
Jakmile se na ovládacím panelu rozsvítí ukazatel doplnění leštidla [9], mělo by se leštidlo doplnit.

Leštící prostředek se v myčce používá k leštění skla a odstraňování skvrn z nádobí.

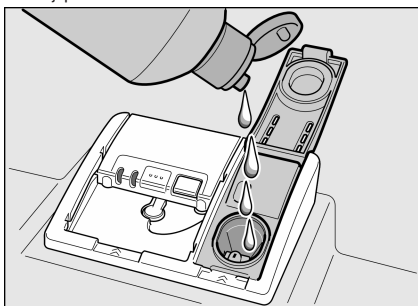
Používejte pouze leštící přípravky pro myčky, používané v domácnosti.

Kombinovaný mycí prostředek s komponentou leštidla lze používat pouze do tvrdosti vody 21° dH (37° fH, 26° Clarke, 3,7 mmol/l). Při tvrdosti vody větší než 21° dH je také zde nutné použití leštidla.

- Otevřete zásobník [28] tím, že nadzvednete příložku na víku.



- Napiňte opatrně leštidlo až těsně pod okraj plnicího otvoru.



- Zavírejte víko, až slyšitelně zaskočí.
- Rozlité leštidlo popř. utřete hadrem, aby při příštím mycím procesu nedošlo k nadměrné tvorbě pěny.

## Nastavení množství leštidla

Přidávané množství leštidla je nastavitelné od  $r:00$  do  $r:06$ . Ze závodu je nastaven stupeň  $r:05$ .

Množství leštidla změňte pouze tehdy, pokud na nádobí zůstávají šmouhy (nastavte nižší stupeň) nebo skvrny po vodě (nastavte vyšší stupeň).

- Zavřete dvířka.
- Zapněte vypínač ZAP./VYP. [1].
- Držte stisknuté tlačítko programu [A] a tiskněte tlačítko START [6] tak dlouho, až se zobrazí číslcová indikace  $H:0...$
- Uvolněte obě tlačítka. Bliká světelná indikace tlačítka [A] a na číslcové indikaci se zobrazí hodnota nastavená ze závodu  $H:04$ .
- Stiskněte tlačítko programu [A] tolikrát, až se na číslcové indikaci [10] zobrazí hodnota  $r:05$  nastavená ze závodu.

Pro změnu nastavení:

- Stiskněte programové tlačítko [C]. S každým stisknutím tlačítka se nastavovací hodnota zvýší o jeden stupeň; je-li dosaženo hodnoty  $r:06$ , skočí ukazatel zpět na  $r:00$  (vyp).
- Stiskněte tlačítko START [6]. Nastavená hodnota se uloží.

## Vypnutí ukazatele doplnění leštidla

Jestliže ukazatel doplnění leštidla [9] ruší, (např. při použití kombinovaných mycích prostředků s komponentou leštidla), lze jej vypnout.

- Postupujte jak je popsáno pod bodem "Nastavení množství leštidla" a nastavte hodnotu na  $r:00$ .

Tím se ukazatel doplnění leštidla [9] vypne.



## Nádobí

### Není vhodné

- Části příborů a nádobí ze dřeva.
- Choulostivé dekorační sklenice, uměleckooprůmyslové a antické nádobí. Tyto ozdoby nejsou odolné proti mytí v myčkách nádobí.
- Umělohmotné díly, které nejsou odolné vůči teple.
- Měděné a cínové nádobí.
- Části nádobí znečištěné popelem, voskem, mazacím tukem nebo barvou.

Ozdoby na skle, hliníkové a stříbrné díly mohou mít při mytí sklon k zabarvení a vyblednutí. Také některé druhy skla (jako např. předměty z křišťálového skla) mohou být po mnoha mycích procesech zakalené.

### Poškození sklenic a nádobí

#### Příčiny:

- Druh skla a způsob výroby skla.
- Chemické složení mycího prostředku.
- Teplota vody mycího programu.

#### Doporučení:

- Používejte pouze sklenice a porcelán, které jsou výrobcem označené jako vhodné pro mytí v myčkách nádobí.
- Používejte mycí prostředek, který je označen jako šetřící nádobí.
- Po ukončení programu vyndejte sklo a příbory z myčky nádobí co nejdříve.

### Uložení nádobí

- Odstraňte velké zbytky jídla. Předběžné umytí pod tekoucí vodou není nutné.
- Nádobí uložte tak, aby
  - nádobí stálo spolehlivě a nemohlo se převrhnout.
  - všechny nádoby byly postaveny otvorem dolů.
  - vypouklé kusy nebo kusy s prohloubením postavte šikmo, aby voda mohla odtékat.
  - nebránilo otáčení obou ostrihovacích ramen **22** a **24**.

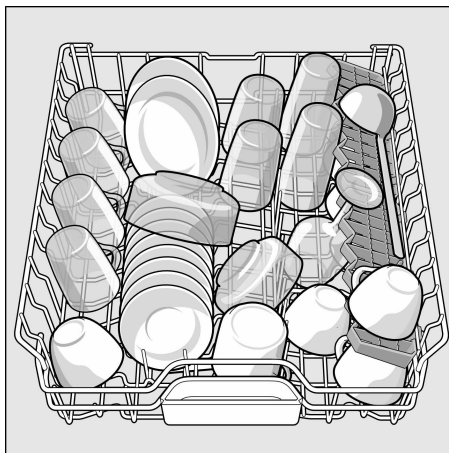
Velmi malé díly nádobí se nemají mýt v myčce nádobí, protože mohou lehce vypadnout z koše.

### Vyklizení nádobí

Abyste se zabránili odkapávání kapek vody z horního koše na nádobí ve spodním koši, doporučuje se vyprazdňovat spotřebič zdola nahoru.

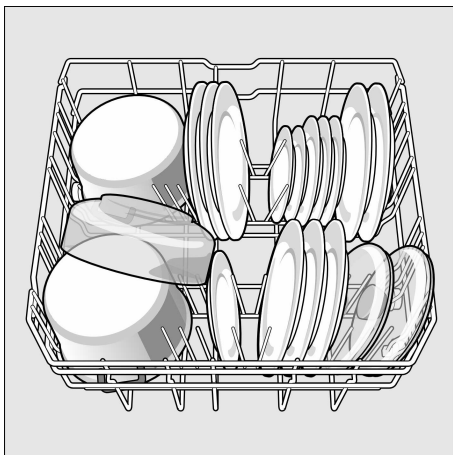
### Šálky a sklenice

Horní koš na nádobí **21**



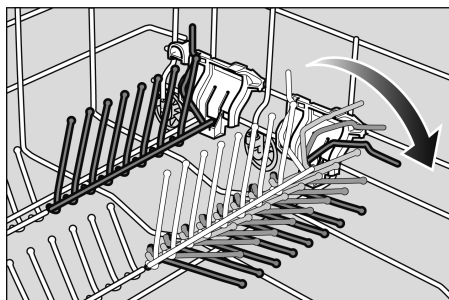
## Hrnce

Spodní koš na nádobí **27**



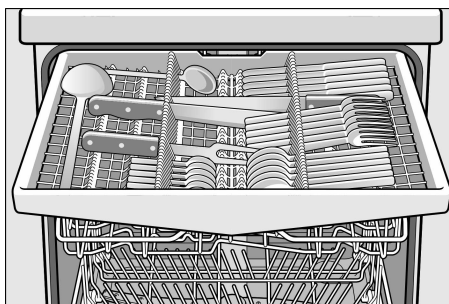
## Sklopné trny

K lepšímu uspořádání hrců, mís a sklenic jsou trny sklopné.



## Příborová zásuvka

Uspořádejte příbory do příborové zásuvky **20** podle vyobrazení. Oddělené uspořádání usnadňuje vyjmutí po mytí. Zásuvku lze vyndat.



## Přestavení výšky koše

Horní koš na nádobí lze výškově přestavit do 3 stupňů, aby se buď v horním nebo ve spodním koši vytvořilo více místa.

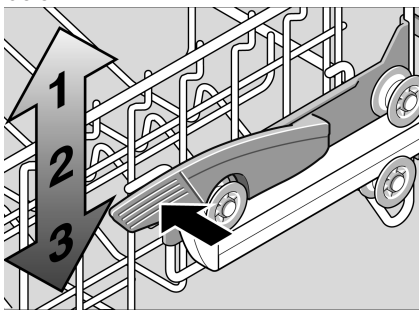
### Výška spotřebiče 81,5 cm

	Horní koš	Spodní koš
Stupeň 1 max. Ø	16 cm	30 cm
Stupeň 2 max. Ø	18,5 cm	27,5 cm
Stupeň 3 max. Ø	21 cm	25 cm

### Výška spotřebiče 86,5 cm

	Horní koš	Spodní koš
Stupeň 1 max. Ø	18 cm	33 cm
Stupeň 2 max. Ø	20,5 cm	30,5 cm
Stupeň 3 max. Ø	23 cm	28 cm

- Vytáhněte ven horní koš [21].
- Ke **spuštění** zatlačte postupně obě páčky vlevo a vpravo na vnějších stranách koše směrem dovnitř. Držte přitom koš pevně ze strany za horní okraj, aby trhavým pohybem nespadol dolů.



- Ke **zvednutí** uchopte koš na stranách na horním okraji a zvedněte jej směrem nahoru.
- Dříve než koš opět zasunete, přesvědčte se, že leží na obou stranách ve stejné výšce. Jinak se nedají zavřít dvířka myčky a horní ostříkovací rameno nemá žádné spojení k cirkulaci vody.

## Mycí prostředek

Můžete používat tablety jakož i práškové nebo tekuté mycí prostředky pro myčky nádobí, v žádném případě ale prostředky pro ruční mytí nádobí. Tablety obsahují kromě mycího prostředku často také leštidlo a sůl (3in1) a podle kombinace (4in1, 5in1 atd.) ještě přídavné komponenty jako např. ochrana skla nebo lesk nerezového nádobí. Je-li obsaženo leštidlo a sůl, odpadá zpravidla až do určitého stupně tvrdosti vody dodatečné dávkování leštidla a soli. Při vyšším stupni tvrdosti a použití samostatných mycích prostředků (práškových nebo tekutých mycích prostředků event. tablet bez leštidla a soli), se musí přidávat leštidlo a sůl. Spotřebič tyto prostředky automaticky dávkuje podle přednastavených hodnot tvrdosti vody a množství leštidla.

**Jakmile se používají kombinované mycí produkty, přizpůsobí se mycí program automaticky tak, že se vždy docílí co nejlepší výsledky mytí a sušení.**

### Tip:

Dodržování návodu k obsluze nebo pokynů na obalu mycích prostředků rozhoduje o jejich mycí schopnosti (účinnosti).

Při dalších dotazech Vám doporučujeme, abyste se obrátili na poradny výrobců mycích prostředků.

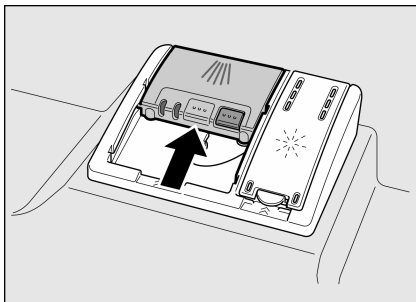
## Komora pro mycí prostředek s dávkovací pomocí

Rozdělení dávkování v komoře pro mycí prostředek [29] Vám přitom pomůže naplnit správné množství práškového nebo tekutého mycího prostředku.

spodní linie:	15 ml
prostřední linie:	25 ml
úplně naplněná:	50 ml

## Plnění mycího prostředku

- Naplňte mycí prostředek do komory [29] (vlože tabletu napříč, ne na výšku). Dávkování: viz pokyny výrobce na obalu.
- Posunutím nahoru zavírejte víko komory pro mycí prostředek, až uzávěr bezproblémově zaskočí.



Komora pro mycí prostředek se v závislosti na programu automaticky otevře v optimální časový okamžik. Práškový nebo tekutý mycí prostředek se ve spotřebiči rozdělí a rozpustí, tableta spadne do záchytné misky na tablety a dávkovaně se zde rozpustí.

### Tip:

U málo znečištěného nádobí stačí obvykle trochu menší množství mycího prostředku než je uvedeno.



### Varování

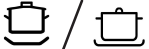
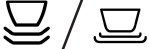



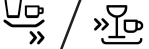
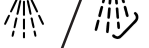
- Nepokládejte do záchytné misky na tablety **žádné** drobné díly k mytí, zabrání se tím rovnoměrnému rozpouštění tablety [23].
- Chcete-li po spuštění programu přidat nádobí, [23] **nepoužívejte záchytnou misku na tablety** jako rukojeť horního koše. Mohla by se v ní již nacházet tableta a přijde do kontaktu s částečně rozpouštěnou tabletou.

### Pokyny

- Optimálních mycích a sušících výsledků dosáhnete použitím samostatných mycích prostředků ve spojení s odděleným použitím soli a leštidla.
- U krátkých programů nemohou tablety vlivem rozdílného chování při rozpouštění eventuálně dosáhnout plné mycí schopnosti a mohou také zůstat nerozpouštěné zbytky mycího prostředku. Pro tyto programy jsou vhodnější mycí prostředky v práškovém provedení.
- U programu "Intenzivní" (u některých modelů) je dostatečné dávkování jedné tablety. Při použití práškových mycích prostředků můžete navíc trochu mycího prostředku rozsypat na dvířka spotřebiče.
- Také když svítí ukazatel doplnění leštidla a/nebo soli, běží mycí program při použití kombinovaných mycích prostředků bezvadně (dbejte při jejich použití při tvrdosti vody větší než 21 °dH na přidání leštidla – viz kapitola "Leštidlo").
- Chcete-li přejít z kombinovaných mycích prostředků na samostatné mycí prostředky dbejte na to, aby změkčovací zařízení a množství leštidla byly nastaveny na správnou hodnotu.

## Přehled programů

V tomto přehledu je vyobrazen max. možný počet programů. Příslušné programy Vašeho spotřebiče si, prosím, zjistěte na ovládacím panelu.

Chod	Druh nádobí a stupeň znečištění	Průběh programu	Možné přidavné funkce
Intenzivní 70° 	Hrnce, nádobí a příbory Silně znečištěné	Předmytí Mytí 70° Mezimytlí Leštění 70° Sušení	všechny
Normální 65° 	Nádobí a příbory Normálně znečištěné	Předmytí Mytí 65° Mezimytlí Leštění 65° Sušení	všechny
Auto 45°–65° 	Nádobí a příbory Normálně znečištěné	Pomocí senzoriky se optimalizuje podle znečištění.	všechny
Eco 50°  / <b>eco</b>	Nádobí a příbory Normálně znečištěné	Předmytí Mytí 50° Mezimytlí Leštění 65° Sušení	všechny
Jemný 40° 	Nádobí a příbory Lehce znečištěné	Předmytí Mytí 40° Mezimytlí Leštění 55° Sušení	Intenzivní zóna Úspora času Poloviční náplň Extra sušení
Rychlý 45° 	Nádobí a příbory Lehce znečištěné	Mytí 45° Mezimytlí Leštění 55°	Extra sušení
Předmytí 	Lehce znečištěné	Předmytí	žádné

### Volba programu

Podle druhu nádobí a stupně znečištění můžete zvolit vhodný program.

### Pokyny pro srovnávací testy

Podmínky pro srovnávací testy najdete na doplňkovém listu "Pokyny pro srovnávací testy".

## Přidavné funkce

Jsou nastavitelné pomocí tlačítek přidavné funkce **5**.

### Úspora času

#### (VarioSpeed)

Pomocí funkce >>Úspora času<< lze podle zvoleného mycího programu zkrátit dobu chodu programu o cca 20% až 50%. Příslušná změna doby běhu se zobrazí na číslicové indikaci **10**. Aby se při zkrácené době programu dosáhlo optimálních výsledků mytí a sušení, zvýší se spotřeba vody a energie.



### Intenzivní zóna

Perfektní pro smíšené naplnění. Silně znečištěné hrnce a pánve můžete ve spodním koši mýt společně s normálně znečištěným nádobím v horním koši. Zesílí se ostříkovací tlak ve spodním koši, poněkud se zvýší teplota mytí.

## Mytí nádobí

### Programová data

Programové údaje (hodnoty spotřeby) najdete v krátkém návodu. Vztahují se na normální podmínky a nastavenou hodnotu tvrdosti vody  $H:04$ . Rozdílné ovlivňující faktory jako např. teplota vody nebo tlak v potrubí mohou vést k odchýlkám.

### AquaSensor

AquaSensor je optické měřicí zařízení (světelná závora), se kterým se měří zakalení mycí vody.

Aktivace aquaSensoru probíhá specificky podle programu. Je-li aquaSensor aktivní, může se "čistá" mycí voda převzít do následující mycí lázně a spotřeba vody se sníží o 3–6 litrů. Je-li stupeň znečištění vyšší, bude voda odčerpána a nahrazena vodou čistou. V automatických programech se navíc teplota a doba chodu přizpůsobí stupni znečištění.

### Zapnutí myčky nádobí

- Otevřete úplně vodovodní kohout.
- Zavřete dvířka.
- Zapněte vypínač ZAP./VYP. **1**. Bliká ukazatel naposledy zvoleného programu. Tento program zůstane navolený, nestiskne-li se jiné tlačítko programu **2**. Na číslicové indikaci **10** bliká předpokládaná doba trvání programu.
- Stiskněte tlačítko START **6**. Spustí se běh programu.

## Ukazatel zbytkového času

Při volbě programu se na číslicové indikaci zobrazí zbývající doba trvání programu .

Doba trvání je během programu určena tvrdostí vody, množstvím nádobí jakož i stupněm znečištění a může se měnit (v závislosti na zvoleném programu).

## Časová předvolba

Spuštění programu můžete v hodinových krocích posunout až o 24 hodin.

- Zavřete dvířka.
- Zapněte vypínač ZAP./VYP. .
- Stiskněte tlačítko  +, až číslicová indikace  skočí na **h:00**.
- Stiskněte tolikrát tlačítko  + nebo –, až zobrazený čas odpovídá Vaším požadavkům.
- Stiskněte tlačítko START , předvolba času je aktivována.
- Ke zrušení předvolby času stiskněte tolikrát tlačítko  + nebo –, až se na číslicové indikaci zobrazí **h:00**.  
Až do spuštění programu můžete vaši volbu libovolně měnit.

## Konec programu

Program je ukončen, když se na číslicovém ukazateli  zobrazí hodnota **0:00**.

## Vypnutí myčky nádobí

Krátkou dobu po ukončení programu:

- Vypněte vypínač ZAP./VYP. .
- Zavřete vodovodní kohoutek (odpadá u Aquastopu).
- Po vychladnutí vyndejte nádobí.



### Varování

Nechejte prosím dvířka k vyjmutí nádobí po ukončení programu úplně otevřená a nenechávejte je opřená. Eventuálně ještě unikající vodní pára by mohla poškodit choulostivé pracovní desky.

## Přerušení programu

- Vypněte vypínač ZAP./VYP. . Světelné indikace zhasnou. Program zůstane uložen v paměti. Jestliže při teplovodní přípojce nebo ohřáté myčce nádobí byla otevřena dvířka myčky nádobí, nechejte dvířka nejprve několik minut přivřená a potom je zavřete. Jinak se vlivem expanze (přetlaku) mohou samovolně otevřít dvířka spotřebiče nebo ze spotřebiče unikat voda.
- K pokračování programu opět zapněte vypínač ZAP./VYP. .

## Přerušení programu (Reset)

- Stiskněte cca 3 sek. tlačítko START . Na číslicovém ukazateli  se zobrazí **0:00**. Průběh programu trvá cca. 1 minutu. V číslicovém zobrazení  se objeví **0:00**.
- Vypněte vypínač ZAP./VYP. .

## Změna programu

Po stisknutí tlačítka START [6] není možná žádná změna programu.

Změna programu je možná pouze pomocí přerušení programu (Reset).

## Intenzivní sušení

Při leštění se pracuje s vyšší teplotou a tím se dosáhne zlepšeného výsledku sušení. Může se při tom nepatrně zvýšit doba běhu. (Pozor u choulostivých částí nádobí!)

- Zavřete dvířka.
- Držte stisknuté tlačítko programu [A] a tiskněte tlačítko START [6] tak dlouho, až se zobrazí číslicová indikace [10] H:0... .
- Uvolněte obě tlačítka. Bliká světelná indikace tlačítka [A] a na číslicové indikaci se zobrazí hodnota nastavená ze závodu H:04.
- Stiskněte tlačítko programu [A] tolikrát, až se na číslicové indikaci [10] zobrazí hodnota d:00 nastavená ze závodu.

Pro změnu nastavení:

- Stisknutím tlačítka [C] můžete zapnout d:0 ! nebo vypnout intenzivní sušení d:00.
- Stiskněte tlačítko START [6]. Nastavená hodnota je uložena do paměti.

## Údržba a péče

Pravidelná kontrola a údržba Vašeho spotřebiče pomáhá zabránit poruchám. Šetří to čas a předchází se tím mrzutostem.

### Celkový stav spotřebiče

- Zkontrolujte mycí prostor z hlediska usazenin tuků a vápna. Najdete-li takové usazeniny, potom:
  - Naplňte komoru mycím prostředkem. Spusťte spotřebič bez nádobí s programem s nejvyšší mycí teplotou.
- K čištění spotřebiče používejte pouze čističe/čističe pro spotřebiče, vhodné speciálně pro myčky nádobí.
- Utírejte pravidelně těsnění dvířek myčky vlhkým hadrem.

Nepoužívejte k čištění Vaší myčky nádobí nikdy parní čistič. Výrobce neručí za eventuální následné škody.

Utírejte pravidelně čelní stranu spotřebiče a panel lehce navlhčeným hadrem; stačí voda a trochu mycího prostředku.

Nepoužívejte houby s hrubým povrchem a drhnoucí čisticí prostředky, oba mohou způsobit poškrábání povrchů spotřebiče.

U nerezových spotřebičů: Vyhněte se používání savých hadříků nebo je před prvním použitím několikrát důkladně vyperte, aby se zabránilo korozi.



### Varování

Nepoužívejte nikdy čisticí prostředky pro domácnost obsahující chlór! Ohrožení zdraví!

### Speciální sůl a leštidlo

- Kontrolujte ukazatel doplnění [8] a [9]. Eventuálně doplňte sůl a/nebo leštidlo.

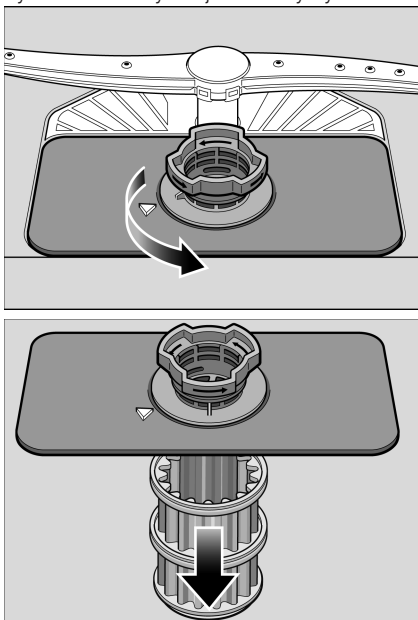


## Sítka

Sítka [26] zachycují před čerpadlem hrubé nečistoty v mycí vodě. Tyto nečistoty mohou sítka příležitostně ucpat.

Sítkový systém se skládá z hrubého sítko, plochého, jemného sítko a mikrosítka.

- Zkontrolujte sítka po každém mytí na zbytky pokrmů.
- Uvolněte otáčením sítkový válec, podle vyobrazení a vyndejte sítkový systém.

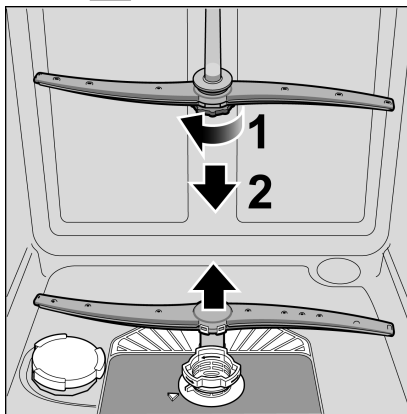


- Odstraňte eventuální zbytky a vyčistěte sítka pod tekoucí vodou.
- Namontujte opět v opačném pořadí sítkový systém a dbejte na to, aby po zavření byla označení šipkami proti sobě.

## Ostříkovací ramena

Vápno a nečistoty z mycí vody mohou zablokovat trysky a uložení ostříkovacích ramen [22] a [24].

- Kontrolujte výstupní trysky ostříkovacích ramen z hlediska ucpání.
- Odšroubujte horní ostříkovací rameno [22].
- Stáhněte nahoru spodní ostříkovací rameno [24].

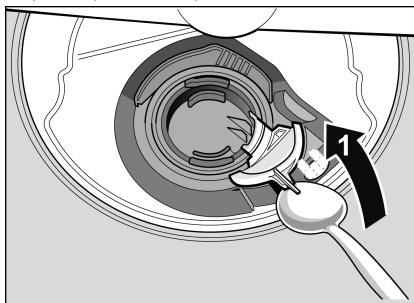


- Vyčistěte ostříkovací ramena pod tekoucí vodou.
- Upevněte opět ostříkovací ramena zaskočením, event. je pevně přišroubujte.

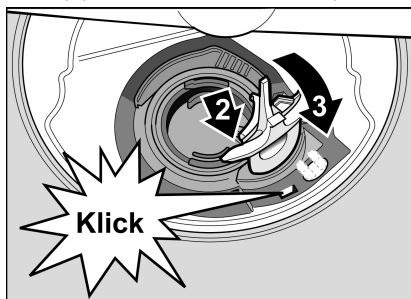
## Čerpadlo odpadní vody

Velké zbytky jídel z mycí vody, které nebyly sítka zadrženy, mohou zablokovat čerpadlo odpadní vody. Mycí voda se potom nebude odčerpávat a stojí nad sítkem. V tomto případě:

- Zásadně nejdříve odpojte spotřebič od elektrické sítě.
- Vymontujte sítka [26].
- Vyčerpejte vodu, event. si vezměte na pomoc mycí houbu.
- Pomocí lžičky (podle vyobrazení) nadzvedněte kryt čerpadla až to cvakne, potom uchopte kryt za stěnu a vytahujte nejprve směrem nahoru, až je patrný odpor a potom dopředu.



- Zkontrolujte vnitřní prostor a eventuálně odstraňte cizí tělesa.
- Umístěte kryt do původní polohy, tlačte jej směrem dolů a zaaretujte.



- Namontujte síta.

## Zjišťování závad

Podle zkušeností lze mnoho chyb, které se vyskytují v běžném provozu, odstranit vlastními silami, aniž byste museli zavolat zákaznický servis. Ušetří to náklady a zajistí, že je spotřebič opět rychle k dispozici. Následující přehled Vám má pomoci nalézt příčiny vyskytujících se závad.



### Varování

Zobrazil-li se na číslicové indikaci [10] kód chyby (**E01 až E30**), musí se zásadně spotřebič nejprve odpojit od elektrické sítě. Určité chyby (viz následující popis chyb) můžete odstranit sami, u všech ostatních chyb zavolejte prosím zákaznický servis a uveďte zobrazenou chybu **E:XX**.



### Varování

Myslete na to: Opravy smějí provádět pouze odborníci. Je-li nutná výměna některé součásti, dbejte na to, aby byly použity pouze originální náhradní díly. Neodbornými opravami nebo nepoužitím originálních dílů mohou pro uživatele vzniknout značné škody a nebezpečí.

### ... při zapnutí

- **Myčka nádobí se neuvede do provozu.**
  - Není v pořádku domovní pojistka.
  - Není zasunuta zástrčka myčky do zásuvky.
  - Nejsou správně zavřená dvířka myčky nádobí.

### ... na myčce nádobí

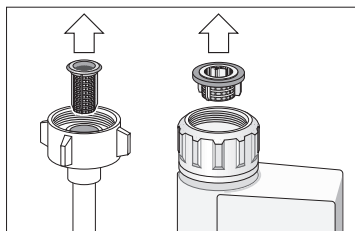
- **Dolní ostříkovací rameno se otáčí ztuha.**
  - Zablokované ostříkovací rameno.

### ... při nastavení

- **Nefunguje změna nastavení, program se spustí.**
  - Bylo stisknuto nesprávné tlačítko programu.  
Přerušete program (viz kapitola “Přerušení programu (Reset)”) a začnete od začátku.
  - Nečekali jste na ukončení programu.
- **Víko komory mycího prostředku se nedá uzavřít.**
  - Je přeplněná komora pro mycí prostředek nebo mechanismus je zablokovaný slepenými zbytky mycího prostředku.
- **Zbytky mycího prostředku v komoře pro mycí prostředek.**
  - Komora byla při plnění vlhká.

- **Svítil ukazatel “Kontrola přívodu vody” 7.**

- Je zavřený vodovodní kohoutek.
- Přerušení přívodu vody.
- Přívodní hadice je přelomená.
- Sítko v přívodu vody je ucpané.
  - Vypněte myčku nádobí.  
Vytáhněte zástrčku myčky nádobí.
  - Zavřete vodovodní kohoutek.
  - Vyčistěte sítko v přívodní hadici.



- Zajištěte elektrické napájení.
  - Otevřete vodovodní kohout.
  - Zapněte myčku nádobí.
- **Po ukončení programu zůstane stát v myčce nádobí voda.**
    - **(E24)** Ucpaná nebo přelomená hadice odpadní vody.
    - **(E25)** Zablokované čerpadlo odpadní vody, není zaskočen kryt čerpadla odpadní vody (viz Údržba a ošetřování).
    - Ucpaná sítko.
    - Program ještě není ukončen.  
Počkejte na konec programu (na číslicovém ukazateli se zobrazí 0:00) nebo proveďte funkci “Reset”.

- **Nesvítil ukazatel doplnění soli 8 a/nebo leštidla 9.**

- Ukazatel(e) doplnění je(jsou) vypnutý(é).
- K dispozici je dostatek soli/leštidla.

## ... při mytí

- **Tvoří se příliš mnoho pěny.**
  - V zásobníku leštícího prostředku je prostředek na ruční mytí. Rozlité leštidlo vede k nadměrné tvorbě pěny, z tohoto důvodu je prosím odstraňte hadrem.
- **V průběhu mytí se myčka nádobí zastaví.**
  - Přerušení přívodu elektrického proudu.
  - Přerušení přívodu vody.
- **Nárazový/klepající hluk při mytí.**
  - Ostříkovací rameno naráží na nádobí.
  - Nádobí není správně uloženo.
- **Tlukoucí zvuk plnicího ventilu.**
  - Je způsoben položením vodovodního potrubí a nemá vliv na funkci myčky nádobí. Odstranění není možné.

## ... na nádobí

- **Zbytky jídla na nádobí.**
  - Příliš těsně uspořádané nádobí, přeplněný koš na nádobí.
  - Příliš málo mycího prostředku.
  - Příliš slabý mycí program.
  - Zabráněno otáčení ostříkovacího ramena.
  - Trysky ostříkovacích ramen jsou ucpané.
  - Ucpaná sítká.
  - Sítká jsou nesprávně nasazená.
  - Zablokováno čerpadlo odpadní vody.
  - Horní koš není vpravo a vlevo nastavený na stejnou výšku.

- **Čaj nebo zbytky rtěnky nejsou úplně odstraněny.**
  - Mycí prostředek s příliš malým bělicím účinkem.
  - Příliš nízká mycí teplota.
  - Příliš málo mycího prostředku/ nevhodný mycí prostředek
- **Bílé skvrny na nádobí/sklenice zůstanou mléčné.**

Při použití mycích prostředků neobsahujících fosforečnany může při tvrdé potrubní vodě snáze docházet k tvorbě bílých usazenin na nádobí a stěnách nádobí.

- Příliš málo mycího prostředku/ nevhodný mycí prostředek.
- Zvolen příliš slabý program.
- Žádné leštidlo/příliš málo leštidla.
- Žádná sůl/příliš málo soli.
- Změkčovací zařízení je nastaveno na nesprávnou hodnotu.
- Není zašroubován uzávěr nádržky pro sůl.

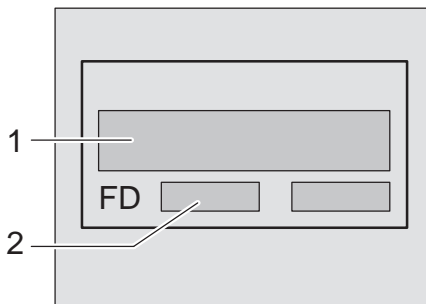
Obratťe se na výrobce mycího prostředku, zejména když:

- je-li nádobí po ukončení programu velmi mokré.
- jestliže vznikají vápenaté povlaky.
- **Neprůhledné, zbarvené sklenice, neomyvatelné povlaky.**
  - Nevhodný mycí prostředek.
  - Sklenice nejsou odolné proti mytí v myčce nádobí.
- **Šmouhy na sklenicích a přiborech, sklenice s kovovým vzhledem (leskem).**
  - Příliš mnoho leštidla.

- **Zabarvení na umělohmotných dílech.**
  - Příliš málo mycího prostředku/ nevhodný mycí prostředek.
  - Zvolen příliš slabý program.
- **Stopy rzi na přiborech.**
  - Přístroje nejsou odolné proti rezavění.
  - Příliš vysoký obsah soli v mycí vodě, protože není pevně zašroubován uzávěr nádržky pro sůl nebo se při doplňování soli rozsypala sůl.
- **Nádobí není suché.**
  - Dvířka myčky nádobí byla otevřena příliš brzy a nádobí vyklizeno příliš rychle.
  - Byl zvolen program bez sušení.
  - Příliš málo leštidla.

## Zákaznický servis

Nepodaří-li se Vám závadu odstranit, obraťte se prosím na Vaši servisní službu. Adresu nejbližší servisní služby najdete v záručním listě. Při zavolání uveďte číslo myčky nádobí (1) a výrobní číslo FD (2), která se nacházejí na typovém štítku 31 na dveřích myčky nádobí.



### Varování

Mějte na paměti, že v případě nesprávné obsluhy nebo popsanych poruch **není také v průběhu záruční doby** návštěva servisního technika **bezplatná**.

## Instalace

K řádnému provozu musí být myčka nádobí odborně připojena. Údaje pro přívod a odtok, jakož i elektrické přípojné hodnoty musí odpovídat požadovaným kritériím, jak jsou stanovena v následujících odstavcích, popř. v montážním návodu.

Při montáži dodržujte pořadí pracovních kroků:

- Kontrola při dodání
- Instalace
- Přípojka odpadní vody
- Přípojka čerstvé vody
- Elektrické připojení

## Bezpečnostní pokyny

- Proveďte postavení a připojení podle instalačních a montážních návodů.
- Při instalaci musí být myčka nádobí odpojená od sítě.
- Zajistěte, aby zemnicí systém elektrické domovní instalace byl předpisově nainstalován.
- Elektrické podmínky připojení musí souhlasit s údaji na typovém štítku myčky nádobí.
- Bude-li síťový přívod tohoto spotřebiče poškozen, musí se vyměnit za speciální přípojku.  
Aby se zabránilo ohrožení, smí tuto přípojku vyměnit pouze zákaznický servis.
- Jestliže se má myčka nádobí vestavět do vysoké skříně, musí se tato skříň náležitě upevnit.
- Vestavné a integrovatelné myčky nádobí instalujte pouze pod spojitě pracovní desky, které jsou sešroubovány se sousedními skřínkami, aby byla zajištěna stabilita.
- Neinstalujte spotřebič v blízkosti tepelných zdrojů (otopná tělesa, zásobníky tepla, sporáky nebo jiné spotřebiče, vytvářející teplo) a nemontujte jej pod varné pole.

- Po instalaci myčky nádobí musí být zástrčka volně přístupná.
- U některých modelů:  
Plastikové pouzdro na vodní přípojce obsahuje elektrický ventil, v přívodní hadici se nacházejí napájecí vedení. Tuto hadici neřežte, neponořujte plastikové pouzdro do vody.



### Varování

Nestojí-li spotřebič ve výklenku a tím je přístupná boční stěna, musí se z bezpečnostních důvodů oblast závěsu dvířek z boku zakrýt (nebezpečí poranění). Kryty obdržíte jako zvláštní příslušenství v zákaznickém servisu nebo ve specializovaných prodejnách.

## Dodání

Vaše myčka nádobí byla v závodě důkladně přezkoušena z hlediska její bezvadné funkce. Zůstaly při tom malé vodní skvrny. Zmizí po prvním mycím cyklu.

## Postavení

Potřebné rozměry pro vestavění si převezměte z montážního návodu. Spotřebič nastavte s pomocí výškové nastavitelných nožiček do vodorovné polohy. Dbejte přitom na bezpečnou stabilitu myčky nádobí.

- Vestavné a integrované spotřebiče, které se dodatečně instalovaly jako volně stojící spotřebič, se musí zajistit proti převrnutí, např. příšroubováním na zeď nebo vestavěním pod průchozí pracovní desku, která je sešroubována se sousedními skřínkami.
- Spotřebič lze beze všeho zabudovat mezi dřevěné nebo umělohmotné stěny do kuchyňské buňky. Není-li po vestavění síťová zástrčka volně přístupná, musí být pro splnění příslušných bezpečnostních předpisů na straně instalace k dispozici všepólový odpojovač se vzdáleností kontaktů minimálně 3 mm.

## Přípojka odpadní vody

- Potřebné pracovní kroky si převezměte z montážního návodu, eventuálně namontujte sifón s odtokovým hrdlem.
- Připojte hadici odpadní vody pomocí přiložených součástí na odtokové hrdlo sifónu.  
Dbejte na to, aby odtoková hadice nebyla přelomena, zmáčknuta nebo zamotaná do sebe a žádné uzavírací víčko v odtoku neomezovalo odtékání odpadní vody.

## Přípojka čerstvé vody

- Přípojku čerstvé vody připojte podle montážního návodu pomocí přiložených součástí na vodovodní kohout.  
Dbejte na to, aby přípojka čerstvé vody nebyla přelomená, přimáčknutá nebo zamotaná.
- Při výměně spotřebiče se musí vždy použít nová přívodní hadice vody.

### Tlak vody:

Minimálně 0,05 MPa (0,5 bar), maximálně 1 MPa (10 bar). Při vyšším tlaku vody musíte namontovat redukční tlakový ventil.

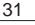

### Přítokové množství:

minimálně 10 litrů/minutu

### Teplota vody:

Přednostně studená voda, u teplé vody max. teplota 60 °C.

## Elektrické připojení

- Připojte spotřebič pouze na střídavé napětí v rozsahu 220 V až 240 V a 50 Hz nebo 60 Hz do předpisově nainstalované zásuvky s ochranným vodičem. Potřebné jištění viz typový štítek .
- Síťová zásuvka musí být v blízkosti spotřebiče a také po vestavění volně přístupná.
- Změny na přípojce smějí provádět pouze odborníci.
- Prodloužení síťového napájecího kabelu se smí zakoupit pouze v zákaznickém servisu.
- Při použití chrániče s chybovým proudem se smí používat pouze typ se značkou . Pouze tento zaručuje splnění současně platných předpisů.

## Demontáž

Také zde dodržujte pořadí pracovních kroků.

- Odpojte spotřebič od elektrické sítě.
- Zavřete přívod vody.
- Odšroubujte přípojku odpadní a čerstvé vody.
- Vyšroubujte upevňovací šrouby pod pracovní deskou.
- Demontujte, je-li k dispozici, soklové prkno.
- Myčku nádobí vytáhněte, přitom opatrně vytahujte hadici.

## Přeprava

- Vypustěte myčku nádobí a zajistěte volné díly.

Myčka nádobí se musí vyprázdnit pomocí následujících kroků:

- Otevřete vodovodní kohout.
- Zavřete dvířka.
- Zapněte vypínač ZAP./VYP. [1]. Rozsvítí se ukazatelé naposledy zvoleného programu.
- Zvolte program s nejvyšší teplotou. Na číslicovém ukazateli [10] se zobrazí předpokládaná doba trvání programu.
- Stiskněte tlačítko START [6]. Spustí se běh programu.
- Po cca 4 minutách tiskněte tlačítko START [6] tak dlouho, až se zobrazí číslicová indikace 0:0 1. Po cca 1 min. se na číslicové indikaci zobrazí 0:00.
- Vypněte spotřebič [1] a zavřete vodovodní kohoutek.
- Přpravujte spotřebič pouze ve svislé poloze.  
(Tím se do řízení stroje nedostane žádná zbytková voda a nezpůsobí chybný běh programu).

## Zabezpečení proti zamrznutí

Stojí-li spotřebič v místnosti ohrožené mrazem (např. rekreační chata), musí se spotřebič úplně vypustit (viz Přeprava).

- Uzavřete vodovodní kohoutek, odšroubujte přívodní hadici a nechejte vodu vytéct.

## Likvidace

Jak obal nových spotřebičů, tak také staré spotřebiče obsahují cenné suroviny a recyklovatelné materiály.

Zlikvidujte prosím jednotlivé díly rozdělené podle druhů.

O aktuálních likvidačních možnostech se prosím informujte u Vašeho odborného prodejce nebo u Vaší obecní, popř. městské správy.

## Obal

Všechny plastové díly spotřebiče jsou označeny mezinárodně normovanou značkou (např. >PS< polystyrén). Při likvidaci spotřebiče je tím možné rozdělení podle čistých druhů plastových odpadů.

Dodržujte prosím bezpečnostní pokyny pod bodem "Při dodání".

## Staré spotřebiče

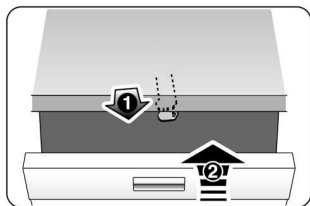
Dodržujte prosím bezpečnostní pokyny pod bodem "Při likvidaci".



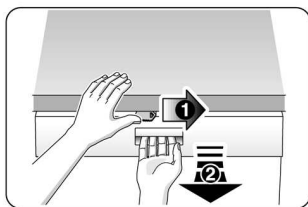
Tento spotřebič je označen podle evropské směrnice 2002/96/EC o odpadních elektrických a elektronických zařízeních (OEEZ) (waste electrical and electronic equipment – WEEE). Směrnice stanoví rámec pro vratnost a recyklaci starých spotřebičů, platný v celé EU.



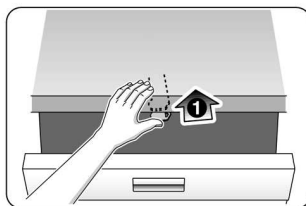
## Dětská pojistka



40



41



42

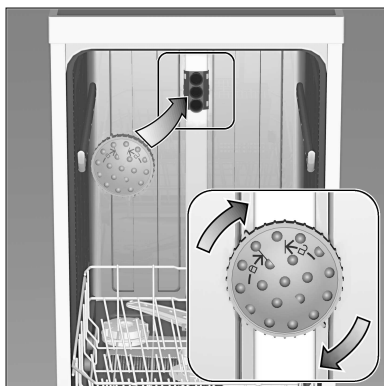
40 Zapněte dětskou pojistku.

41 Otevřete dvířka se zapnutou dětskou pojistkou.

42 Vypněte dětskou pojistku.

Při otevřených dvířkách neposkytuje dětská pojistka žádnou ochranu.

## Rozstříkovací hlava na plechy na pečení \*



Pomocí této ostříkovací hlavy můžete mýt velké plechy nebo mřížky a rovněž talíře s průměrem větším než 30 cm (talíře pro labužníky, talíře na těstoviny, servírovací talíře).

K tomu účelu vyndejte horní koš a nasadte ostříkovací hlavu tak, jak je vyobrazeno na nákrese.

Aby ostříkovací paprsek mohl zasahovat na všechny části, uspořádejte prosím plechy podle vyobrazení (max. 4 plechy na pečení a 2 mřížky).

Provozujte myčku nádobí vždy s horním košem nebo rozstříkovací hlavou na plechy na pečení!

\*Ize doobjednat jako zvláštní příslušenství přes servisní službu.



Značka	SIEMENS	
Prodejní označení	SN 25M880 EU	
Třída energetické účinnosti (A... nízká spotřeba el. energie až G... vysoká spotřeba el. energie)	A	
„Normalizovaný“ cyklus	Eco 50 °C	
Spotřeba energie <sup>1)</sup>	kWh	1,05
Třída účinnosti mytí (od A... vyšší do G... nižší)	A	
Třída účinnosti sušení (od A... vyšší do G... nižší)	A	
Počet sad nádobí	14	
Spotřeba vody	l	12
Doba trvání programu	min.	140
Odhadovaná roční spotřeba (220 normalizovaných cyklů)	kWh	231
	l	2 640
Hlučnost <sup>2)</sup>	dB (re 1pW)	51

<sup>1)</sup> Spotřeba energie v kWh na standardní zkušební cyklus (připojení na studenou vodu). Skutečná spotřeba energie závisí na způsobu použití spotřebiče.

<sup>2)</sup> Hlučnost dle Evropské normy EN 60704-3.

## EKOLOGICKÁ LIKVIDACE

### Obalový materiál ekologicky zlikvidujte.



Tento spotřebič je označen v souladu s evropskou směrnicí 2002/96/EG o elektrických a elektronických vysloužilých spotřebičích (waste electrical and electronic equipment – WEEE).

Tato směrnice stanovuje rámec pro odběr a recyklaci vysloužilých spotřebičů platný v celé Evropské unii.

### Informace pro uživatele k likvidaci elektrických a elektronických zařízení

Uvedený symbol na výrobku nebo v průvodní dokumentaci znamená, že použité elektrické nebo elektronické výrobky nesmí být likvidovány společně s komunálním odpadem. Za účelem správné likvidace výrobku jej odevzdejte na určených sběrných místech, kde bude přijat zdarma.

Další podrobnosti si vyžádejte od místního úřadu nebo nejbližšího sběrného místa.

Při nesprávné likvidaci tohoto druhu odpadu mohou být v souladu s národními předpisy uděleny pokuty.

---

## Ujištění dovozce o vydání prohlášení o shodě

Vážený zákazníku,

dle § 13, odst.5 zákona č. 22/97 Sb. Vás ujišťujeme, že na všechny výrobky distribuované společností BSH domácí spotřebiče s. r. o. našim obchodním partnerům bylo vydáno prohlášení o shodě ve smyslu zákona č. 22/97 Sb. a příslušných nařízení vlády.

Toto ujištění dovozce o vydání prohlášení o shodě se vztahuje na všechny výrobky včetně plynových spotřebičů, které jsou obsaženy v aktuálním ceníku firmy BSH domácí spotřebiče s. r. o.

---

### Záruční podmínky

Záruční list je průkazem práv spotřebitele ve smyslu Občanského zákoníku. Náleží k výrobku, jehož výrobní číslo je uvedeno na přední straně tohoto záručního listu. Zejména v případech delších než zákonné záruční lhůty je záruční list jediným dokladem práv uživatele. Ve vlastním zájmu ho proto uschovejte. Nedílnou součástí záručního listu je doklad o zakoupení (paragon, faktura, leasingová smlouva ap.). Pro případ záruční lhůty prodloužené z důvodu předchozích oprav je nutno předložit i opravní listy z těchto oprav.

Bezplatný záruční servis je možno poskytnout jen v případě předložení vyplněného záručního listu nebo jiného dokladu o totožnosti výrobku (musí obsahovat druh spotřebiče, typové označení, výrobní číslo, datum prodeje, a označení prodávajícího v souladu s § 620, odst. 3 Občanského zákoníku). Záruční list vyplňuje prodejce a je v zájmu spotřebitele zkontrolovat správnost a úplnost uvedených údajů. Záruční list je platný pouze v originálu, na kopie nebude brán zřetel.

Záruční oprava se vztahuje výhradně na závady, které vzniknou průkazně v době platné záruční lhůty a to vadou materiálu nebo výrobní vadou. Takto vzniklé závady je oprávněn odstranit pouze autorizovaný servis. Uplatnit záruku může spotřebitel u autorizovaného servisu nebo v prodejně, kde byl spotřebič zakoupen. Zvolí-li spotřebitel jiný než nejbližší autorizovaný servis, bude na něm, aby nesl v souvislosti s tím zvýšené náklady.

#### **Ze záručních oprav jsou vyloučeny zejm. tyto případy:**

- a) Opořebením používáním nebo poškozením výrobku (vč. poškození způsobeného při neodborné instalaci, nesprávném uvedení do provozu, úpravě výrobku, užíváním nebo údržbou v rozporu s návodem k obsluze nebo s další dokumentací, která byla předána spolu s výrobkem, s právními předpisy, s příslušnými technickými nebo jinými normami).
- b) Vady výrobku v případě, kdy kupující neprokáže oprávněnost, platnost nebo včasnost reklamace (např. vzhledem k rozporu mezi údaji v záručním dokladu a na výrobku, k chybějícím nebo neoprávněně pozměněným údajům v záručním dokladu, chybějícímu, nečitelnému nebo pozměněnému výrobnímu číslu výrobku, atd.)

- c) Poškození výrobku způsobené jeho znečištěním, nahodilou či živelnou událostí nebo v důsledku přírodních či vnějších jevů jako je např. bouřka, požár, přepětí nebo výpadky v elektrorozvodné síti, teplo, vniknutí kapaliny, prachu či cizích předmětů do výrobku, vysoká tvrdost vody aj.
- d) Mechanické poškození výrobku (např. pádem, zlomením, přetržením přírodního kabelu, konektoru či jiné části, apod.) nebo poškození vzniklá přepravou.
- e) Poškození způsobené použitím nevhodné náplně nebo nevhodnými provozními podmínkami.
- f) Poruchy, projevy a jiné nedostatky způsobené nevhodnou kvalitou elektromagnetického signálu, rušivým elektromagnetickým polem, příp. závadami v domovní elektrorozvodné síti apod.
- g) Součástí záruky není bezplatné uvedení do provozu, běžná údržba (čištění, seřizování, programování ad.) nebo kontrola parametrů výrobku.
- h) Nedostatek jakosti nebo užité vlastnosti (které nejsou vadou výrobku), vč. parametrů neuvedených v technické dokumentaci výrobku, např. míra hlučnosti neuvedená v parametrech výrobku.
- i) Poškození, nepovolené konstrukční změny, neodborný zásah úpravy nebo jiné zásahy do výrobku provedené neoprávněnou osobou či neautorizovaným servisem (vč. poškození plomb, pečeti nebo šroubů).
- j) Výrobek, který je používán k jinému než výrobcem stanovenému účelu, nad rámec běžného používání – spotřebič je určen pro používání v domácnosti. Záruka zaniká, je-li spotřebič používán k profesionálním nebo komerčním účelům.

Kupující nemá právo na součásti, součástky nebo díly, které byly při záruční době vyjmuty z výrobku a vyměněny.

### **Rozšířená záruka nad rámec zákona**

U spotřebičů (pračky, myčky) seriově vybavených systémem "AquaStop" je výrobcem poskytnuta záruka na škody vzniklé špatnou funkcí tohoto systému a to po celou dobu životnosti spotřebiče (toto se nevztahuje na vlastní AquaStop). Vzniknou-li škody vodou způsobené chybou systému "AquaStop", poskytneme náhradu těchto škod.

### **Upozornění pro prodejce**

Prodejce je povinen vyplnit řádně a úplně záruční list v den prodeje výrobku. Pro případnou předprodejní reklamaci je třeba předložit řádně vyplněný reklamační protokol a nevyplněný záruční list.

## **Prohlášení o hygienické nezávadnosti výrobků**

Všechny výrobky distribuované společností BSH domácí spotřebiče s.r.o. a přicházející do styku s potravinami splňují požadavky o hygienické nezávadnosti dle zákona č. 258/2000 Sb., vyhlášky 38/2001 Sb. Toto prohlášení se vztahuje na všechny výrobky přicházející do styku s potravinami uvedené v aktuálním ceníku firmy BSH domácí spotřebiče s.r.o.