

Da Vinci

TM
Original



DVSS813

PŮVODNÍ NÁVOD K POUŽITÍ

PŮVODNÝ NÁVOD NA POUŽITIE

CZ – MULTIFUNKČNÍ ŠÍČÍ STROJ

- Návod k obluze

4 - 10

SK – Multifunkčný šijací stroj

- Návod na použitie

11 - 17

SYMBOLS

Nářadí je určeno pouze pro domácí - hobby použití.
Náradie je určené iba pre domáce - hobby použitie.
A szerszám célja az otthoni - hobby használatra.
Orodje je namenjeno izključno za domačo ali hobi uporabo.
Narzędzie jest przeznaczone jedynie do użycia domowego lub hobbystycznego.



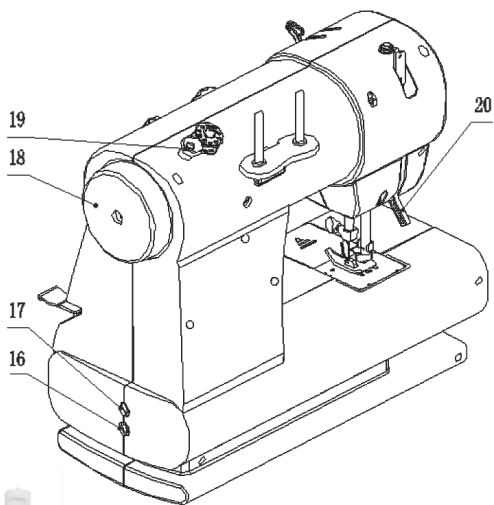
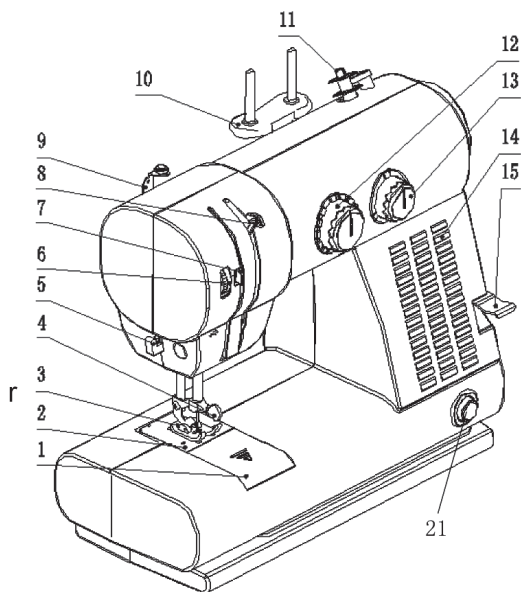
Před prvním použitím si přečtěte návod k obsluze
Pred prvým použitím si prečítajte návod na použitie
Beüzemelés előtt olvassa el a használati utasítást
Pred prvo uporabo preberite navodila za uporabo!
Przed pierwszym użyciem uważnie przeczytaj instrukcję obsługi.



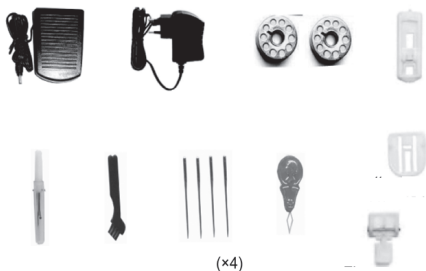
Nebezpečí
Nebezpečie
Figyelmeztetés
Nevarnost!
Niebezpieczeństwo



Nebezpečí úrazu elektrickým proudem
Nebezpečie úrazu elektrickým prúdom
Áramütésveszély
Nevarnost električnega udara
Ryzyko porażenia prądem



**príslušenství
príslušenstvo**



DOPLŇUJÍCÍ BEZPEČNOSTNÍ POKYNY

Před použitím si prosím přečtěte tyto bezpečnostní pokyny a pečlivě je uschovejte.

! - Tento symbol označuje nebezpečí zranění, nebo poškození zařízení .

Každé elektrické zařízení musí být v souladu s následujícími bezpečnostními pokyny:

Před prací se šicím strojem si přečtěte všechny provozní pokyny.

„Nebezpečí“

Prevence rizika úrazu elektrickým proudem. Dbejte na vytažení zástrčky elektrického napájení okamžitě po skončení práce a před čištěním.

„Upozornění“

Snižte nebezpečí ohně, úrazu elektrickým proudem nebo poškození zdraví.

1. Toto zařízení není vhodné pro zdravotně oslabené, pomalu reagující osoby, pro mentálně postižené (včetně dětí), pokud nejsou pod dozorem nebo s DA-VIN-Clenci. Děti musí být pod dozorem, je nutno zajistit, aby si se zařízením nehrály.

2. Rozpojte a vypněte (OFF) všechny řídicí vypínače a potom vytáhněte síťovou zásuvku ze zástrčky elektrického napájení.

3. Nepoužívejte stroje, které jsou poškozené, byly ponořené ve vodě nebo s poškozenou síťovou zástrčkou.

4. Nepoužívejte stroj v nevětraném prostředí. Větrejte a zajistěte, aby se v blízkosti nožního ovladače nehromadila žádná cupanina, nehromadil se prach a žádné rozptýlené kousky tkanin.

5. Nedopustěte, aby jakýkoliv předmět spadl nebo byl vložen do mechanismu stroje.

6. Nepoužívejte stroj mimo budovu.

7. Ujistěte se prosím, že použití stroje odpovídá pokynům. Používejte pouze příslušenství od výrobců uvedených v tomto návodu.

8. Nepoužívejte stroj v místech, kde je řízeno vytváření aerosolu nebo kyslíku.

9. Je zakázáno z vlastní vůle měnit zástrčku elektrického napájení

10. Je zakázáno vytahovat zástrčku za dráty. Vytahujte zástrčku pouze za konek napájecí šňůry.

11. Síťová zástrčka musí být vytažena během údržby mazacího zařízení na mobilním krytu nebo na pohyblivých složkách.

12. Udržujte bezpečnou vzdálenost prstů od pohyblivých složek, zejména od šicí jehly.

13. Používejte vždy vhodnou stehovou desku, neboť špatná stehová deska může být příčinou zlomení jehly.

14. Nepoužívejte zakřivenou jehlu.

15. Netahejte a nepostrkujte tkaninu během šití, může dojít k ohnutí nebo ke zlomení jehly.

16. Při výměně typu přitlačné patky, seřízení vzdálenosti jehly, výměně cívky atd. vždy odpojte napájecí kabel.

TYTO BEZPEČNOSTNÍ POKYNY USCHOVEJTE !!!**POPIS**

Popis prvků šicího stroje

1. Kryt cívkového prostoru
2. Stehová deska
3. Přitlačná patka
4. Šroub jehlové svorky
5. Řezač nití
6. Volič napětí nitě
7. Páčka pro uvolnění napětí nitě
8. Páčka na zvedání nitě
9. Vodič horní nitě
10. Trn pro nasazení cívky
11. Navijec cívky
12. Volič výběru čísla vzoru stehu
13. Volič výběru varianty vzoru stehu
14. Tabulka vzorů stehů
15. Páčka pro zpětné šití
16. Zásuvka nožního ovladače
17. Zásuvka adaptéru
18. Ruční kolo
19. Zarážka navijec cívky
20. Držák přitlačné patky
21. Síťový vypínač

POUŽITÍ A PROVOZ

Šicí stroj DA-VINCI je určen pouze pro domácí nebo hobby použití.

Výrobce a dovozce nedoporučují používat tento šicí stroj extrémních podmínkách a při vysokém zatížení. Jakékoliv další doplňující požadavky musí být předmětem dohody mezi výrobcem a odběratelem.

Připojení stroje k napájecímu zdroji

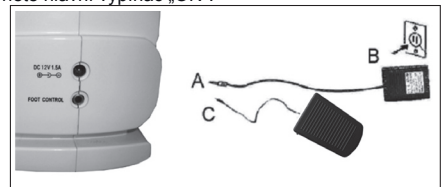
1. Zapojte konektor „A“ do stroje a zástrčku „B“ do sítě.

2. Připojte nožní ovladač „C“ ke stroji.

3. Před začátkem šití nastavte vypínač na „ON“.

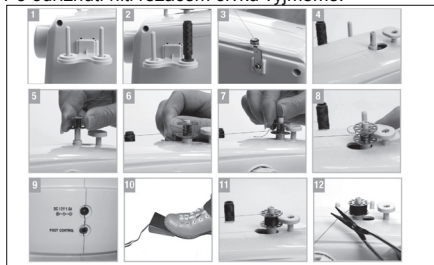
Osvětlení stroje

Pro přívod napájecího napětí a osvětlení stroje stiskněte hlavní vypínač „ON“.

**Navíjení cívky**

Nasadte cívku na cívkový trn, nit kolem prázdné cívky ručně ve směru hodinových ručiček několikrát oviňte.

Prázdnou cívku vložte na navijecí vřeteno a držte sešlápnutý nožní ovladač, dokud cívka nebude plná. Po odříznutí nití řezačem cívku vyjmeme.



Vložení jehly

Jehlu vyměňujte pravidelně, zvláště, vykazuje-li známky opotřebení a působí problémy.

Vložte jehlu, jak je ukázáno následovně.

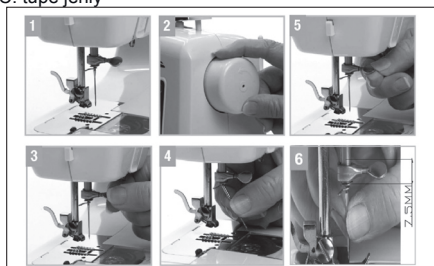
1. Uvolněte šroub jehlové svorky a po vložení nové jehly šroub znovu dotáhněte (1)
2. Jehla musí být vložena plochou stranou dřívku dozadu. Jehlu vložte co možná nejlouběji.

Upozornění: Síťový vypínač nastavte na pozici „off“!

Jehly musí být v perfektním stavu

Jehly podle obrázku (2) mohou působit problémy:

- A. ohnuté jehly
- B. poškozené body
- C. tupé jehly



Navlékání horní nitě

Držák cívek s trny uložený v boxu s příslušenstvím vložte do drážky na zadní straně stroje, viz obr.1.

Nasaďte cívku na držák, viz obr.2.

3. Protáhněte nit cívky otáčejícím vodícím segmentem ze zadu dopředu, viz obr.3.

4. Protáhněte nit vodícím segmentem 1, viz obr.4.

5. Po protažení nití vodícím segmentem 1 vložte nit do chapače viz obr. 5.

6. Po protažení chapačem, jak ukázáno na obr. 6, nit vodícím segmentem 1 protáhněte vodícím segmentem 2.

7. Provlékněte konec nití páčkou, viz obr. 7.

8. Za zvedací páčkou provlékněte nit vodící pružinou 1 viz obr. 8.

9. Potom protáhněte nit kruhem bubínku pod šicí hlavou viz obr. 9

10. Dále protáhněte nit kruhem bubínku pod šicí hlavou viz obr. 9

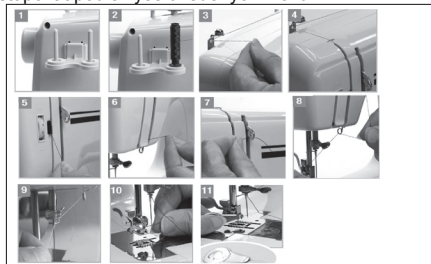
11. Z kruhu bubínku protáhněte nit vodící pružinou 2

viz obr.10.

12. Navlékání nitě lze provádět navlékačem viz obr.12. Navlékání ocelový drátek navlékače protáhněte otvorem šicí jehly, potom do něj vložte nit. Přidržte konec nitě rukou, protáhněte navlékač zpět a konec nitě tak protáhněte otvorem šicí jehly.

Upozornění:

1. Ujistěte se, že nit prochází chapačem. Jestliže nit chapačem prochází, lehce chapač prohrábněte, abyste se přesvědčili, že nit není zaseknutá.
2. Důrazně se doporučuje během navlékání nitě postupovat podle výše uvedených kroků.

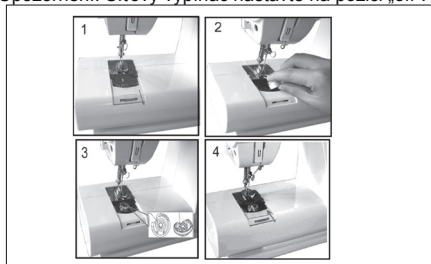


Vložení cívky

Při vkládání nebo odstraňování cívky musí být jehla zcela zvednutá.

Vysuňte kryt cívkového prostoru, vložte cívku do cívkového pouzdra tak, aby se nit odvíjela ve směru hodinových ručiček.

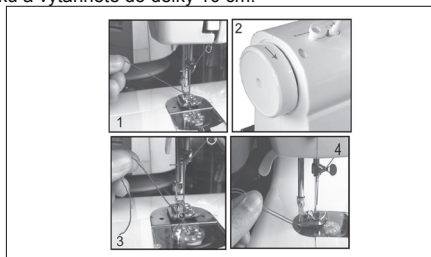
Upozornění: Síťový vypínač nastavte na pozici „off“!



Navádění spodní nitě

1. Zvedněte přítlačnou patku, levou rukou držte horní nit, pravou rukou otáčejte ručním kolem proti směru hodinových ručiček, dokud se jehla nezvedne.

2. Zatáhněte za horní nit tak, abyste vytáhli nahoru spodní nit, obě nitě zatáhněte zpět pod přítlačnou patku a vytáhněte do délky 10 cm.



Nastavení napětí nitě

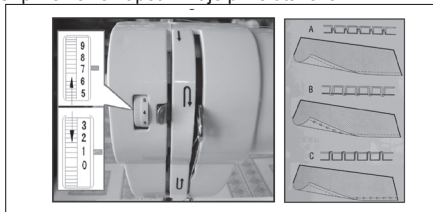
Napětí horní nitě je pevné, obecně není třeba ho nastavovat. U spodní nitě se zvyšuje napětí otáčením voliče směrem k následujícímu číslu.

Jestliže otáčíte voličem směrem k nižšímu číslu, napětí spodní nitě se snižuje.

A. normální napětí nitě

B. příliš malé napětí - nit je příliš volná

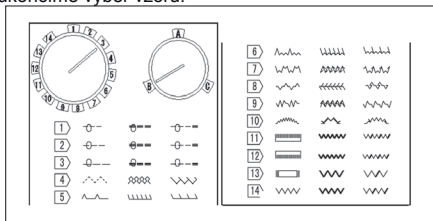
C. příliš velké napětí - nit je příliš utažená



Výběr vzoru

Najděte si v tabulce zobrazení stehů druh stehu, který potřebujete, a číslo na levém okraji tabulky, které odpovídá řádku vybraného vzoru stehu, nastavte na otočném voliči výběru čísla vzoru tak, aby ukazovátka voliče směřovalo na vybrané číslo.

Variantu vybraného čísla vzoru nastavíme otáčením voliče výběru varianty vzoru (A, B, C) tak, aby ukazovátka voliče směřovalo na vybrané písmeno, tím ukončíme výběr vzoru.

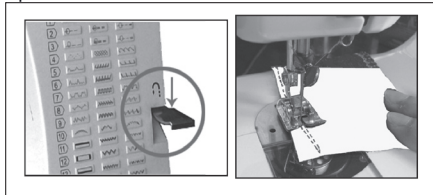


Zpětné šití

Na konci švu stiskněte páčku zpětného šití, provedte několik zpětných stehů,

tím upevníte konec stehu a zamezíte jeho páráni. Zpětné šití by nemělo být delší než 5 cm

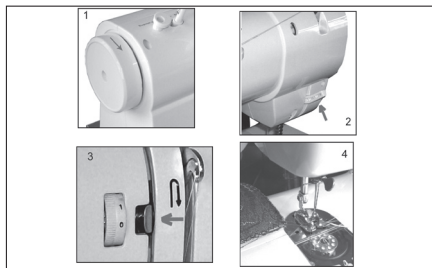
Po uvolnění páčky zpětného šití bude stroj opět šít dopředu.



Vyjmutí tkaniny ze stroje

1. Otáčejte ručním kolem tak, abyste nit zvedli do její nejvyšší pozice, zvedněte přítlačnou patku.

2. Zatlačte lištu pro uvolnění napětí nitě doleva a tkaninu vysuňte směrem dozadu.



Řezač nití

Řezání nitě: Oběma rukama držte nitě za přítlačnou patku, vložte je do řezače nití a stáhněte dolů.

Rovný steh

Na výběr máte tři druhy rovného stehu. Nastavte volič výběru vzoru stehu na „1“, „2“, nebo „3“ a volič výběru varianty

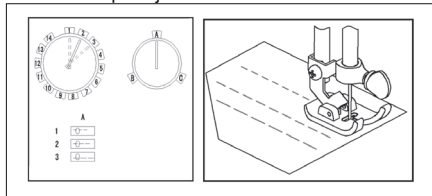
nastavte na písmeno „A“, vyberte volbu, kterou potřebujete.

2. Otáčením ručního kola ve směru hodinových ručiček nastavte jehlu do její nejvyšší pozice (do horní úvratě). Jemně vytáhněte obě nitě (asi 10 cm) směrem dozadu, zvedněte přítlačnou patku a vložte pod ni tkaninu.

3. Pro začátek šití jemně sešlápněte nožní ovladač. Tkaninu vedte jemně rukou.

4. Jehlu zastavte v její horní úvratě, potom je možné nit snadno vytáhnout.

5. Zvedněte přítlačnou patku a tkaninu vyjměte. K odříznutí nitě použijte řezač.



Poznámka:

1. Při otáčení voličem výběru vzoru se ujistěte, že hrot jehly je v horní poloze (v horní úvratě), v opačném případě se jehla ohne, bude poškozena, nebo nebude šít.

2. Při vybírání vzoru voličem nastavujte pozici přesně, jinak se jehla poškodí nebo bude šít mimo zvolenou šicí dráhu. Výsledek bude jiný, než jaký by podle zvoleného vzoru měl být.

Klikatý šev ve třech krocích

1. Nastavte volič výběru čísla stehu na „4“ a volič varianty vzoru nastavte na pozici „A“.

2. Šití krajek, elastických tkanin, záplatování, scelování, zesilování lemů.

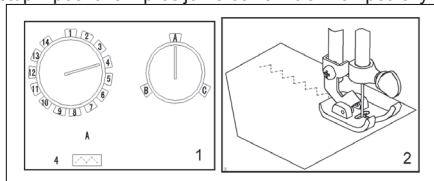
3. Nastavte stroj, jak je zobrazeno

4. Umístěte záplatu na žádanou pozici a obšijte kolem okrajů.

5. Při scelování roztržené tkaniny se doporučuje k zesílení použít kousek podkladové tkaniny.

6. První šev vedeme středem, potom s překrytím prošijeme po obou stranách. V závislosti na typu tkaniny a

stupni poškození prošijeme celkem třemi až pěti švy.



Slepý lemovací steh

1. Máte k výběru dva druhy slepých lemovacích stehů. Nastavte volič výběru čísla stehu na „5“ nebo „6“ a volič varianty vzoru nastavte na písmeno „A“, vyberte volbu, kterou potřebujete.

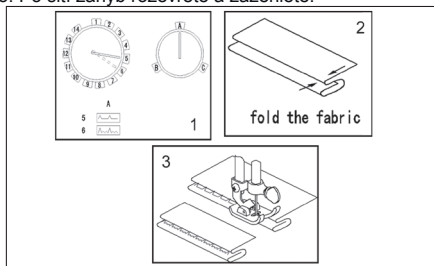
2. Složte tkaninu tak, jak je ukázáno na obr. 3.

3. Umístěte tkaninu pod patku, otáčejte ručním kolem dopředu, dokud se

jehla s nití neposune doleva. Tento posun by právě měl představovat šířku záhybu. Pokud tomu tak není, pře-suňte tkaninu pod přítlačnou patkou.

4. Šijte pomalu, tkaninu pozorně ved'te

5. Po šití záhyb rozevřete a zažehlete.



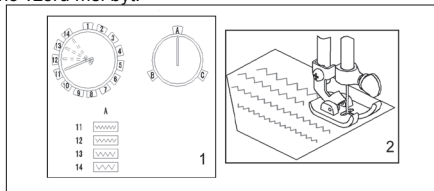
Klikatý steh

Na výběr máte čtyři druhy klikatého stehu. Nastavte volič výběru čísla vzoru stehu na „11“, „12“, „13“ nebo „14“ a volič varianty vzoru nastavte na písmeno „A“, vyberte volbu, kterou potřebujete.

Poznámka:

1. Při otáčení voličem výběru čísla vzoru a voličem výběru varianty vzoru se ujistěte, že hrot jehly je v horní poloze, v opačném případě se jehla ohne, bude poškozena nebo nebude šít.

2. Při otáčení voličem výběru čísla vzoru a voličem výběru varianty vzoru nastavujte pozici přesně, jinak se jehla poškodí, nebo bude šít mimo zvolenou šicí dráhu. Výsledek bude jiný, než jaký by podle zvoleného vzoru měl být.



Trojitý rovný steh

Na výběr máte šest druhů trojitého rovného stehu. Nastavte volič výběru čísla vzoru stehu na „1“, „2“ nebo „3“ a volič varianty vzoru nastavte na písmeno „B“

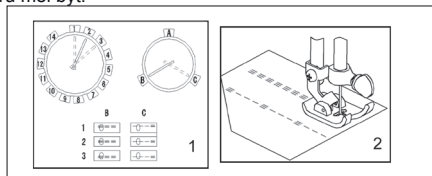
nebo „C“, vyberte volbu, kterou potřebujete.

Poznámka:

1. Při otáčení voličem výběru čísla vzoru a voličem výběru varianty vzoru (A, B, C) se ujistěte, že hrot jehly je v horní pozici, jinak se jehla ohne, poškodí, nebo nebude šít.

2. Při otáčení voličem výběru čísla vzoru a voličem výběru varianty vzoru (A, B, C) nastavujte pozici přesně, jinak se jehla poškodí, nebo nebude šít ve zvolené dráze.

Výsledek bude jiný, než jaký by podle zvoleného vzoru měl být.



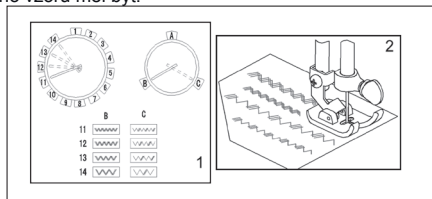
Trojitý klikatý steh

Na výběr máte osm druhů obšívacího stehu. Nastavte volič výběru čísla vzoru stehu na „11“, „12“, „13“ nebo „14“ a volič varianty vzoru na písmeno „B“, nebo „C“, vyberte volbu podle Vaší potřeby.

Poznámka:

1. Při otáčení voličem výběru čísla vzoru a voličem výběru varianty vzoru se ujistěte, že hrot jehly je v horní poloze, v opačném případě se jehla ohne, bude poškozena, nebo nebude šít.

2. Při otáčení voličem výběru čísla vzoru a voličem výběru varianty vzoru nastavujte polohu přesně, jinak se jehla poškodí nebo bude šít mimo zvolenou stehovou dráhu. Výsledek bude jiný, než jaký by podle zvoleného vzoru měl být.



Obšívací steh

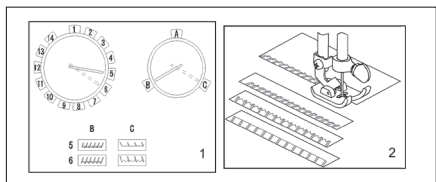
Na výběr máte čtyři druhy obšívacího stehu.

Nastavte volič výběru čísla stehu na „5“ nebo „6“ a volič varianty vzoru nastavte na písmeno „B“ nebo „C“, vyberte volbu, kterou potřebujete.

Poznámka:

1. Při otáčení voličem výběru čísla vzoru a voličem výběru varianty vzoru se ujistěte, že hrot jehly je v horní poloze, jinak se jehla ohne, poškodí, nebo přestane šít.

2. Při otáčení voličem výběru čísla vzoru a voličem výběru varianty vzoru (A, B, C) nastavujte pozici přesně, jinak se jehla poškodí, nebo nebude šít ve zvolené dráze. Výsledek bude jiný, než jaký by podle zvoleného vzoru měl být.



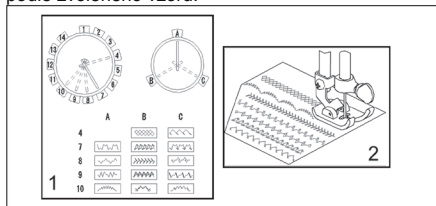
Dekoratívni stehové vzory

Na výběr máte 15 druhů dekorativního stehu. Nastavte volič výběru vzoru stehu na „4“, „7“, „8“, „9“ nebo „10“ a volič varianty vzoru nastavte na písmeno „A“, „B“ nebo „C“, vyberte volbu, kterou potřebujete.

Poznámka:

1. Při otáčení voličem výběru čísla vzoru a voličem varianty vzoru zajistěte, aby hrot jehly byl v horní poloze, v opačném případě se jehla ohne, bude poškozena nebo nebude šít.

2. Při otáčení voličem výběru čísla vzoru a voličem varianty vzoru nastavujte posici přesně, jinak se jehla poškodí nebo bude šít mimo zvolenou stehovou dráhu. Výsledek bude jiný, než jaký by měl být podle zvoleného vzoru.



Řešení problémů

Závada	Příčina	Korekce
Přetržení horní nitě	<ol style="list-style-type: none"> Nesprávné navléknutí nitě do jehly; Horní nit je příliš napnutá; Vzhledem k síle jehly je nit příliš silná; Šicí jehla je nesprávně vložena; Vadná cívka; Poškozená jehla; 	<ol style="list-style-type: none"> Nové navléknutí nitě; Snižte napětí nitě; Vyberte silnější jehlu Odstraňte a znovu vložte jehlu Nahradte lepší cívku Nahradte lepší jehlu
Vynechaný steh	<ol style="list-style-type: none"> Šicí jehla je nesprávně vložena; Poškozená jehla; Nevhodná síla jehly Špatná spolupráce přítlačné patky Navlečení nitě neodpovídá požadavkům 	<ol style="list-style-type: none"> Vyjměte jehlu a vložte novou do stroje; Nahradte dobrou jehlu; Zvolte jehlu odpovídající niti a tkanině Zkontrolujte a upravte konfiguraci přítlačné patky Znovu navlečte nit podle výše uvedeného opravného postupu

Závady jehly	<ol style="list-style-type: none"> Poškozená jehla; Šicí jehla je nesprávně vložena; Nesprávná velikost jehly (pro strukturu tkaniny); Nevhodná spolupráce přítlačné patky Příliš velké napětí přiváděné niti; Je zakázáno během šití silně táhnout tkaninu; Navléknutí jehly neodpovídá požadavkům. 	<ol style="list-style-type: none"> Nahradte dobrou jehlou; Vložte správně jehlu (plochou částí dozadu) Vyberte vhodnou jehlu; Namontujte správně přítlačnou patku; Nastavte správné napětí Nepravdějte tyto činnosti; Znovu navlečte nit podle výše uvedeného opravného postupu
Uvolněný steh (smyčku stehů)	<ol style="list-style-type: none"> Nesprávné navléknutí nitě do jehly; Nesprávné nasazení cívky spodní nitě; Neodůvodněné nastavení délky stehu Příliš velké napětí nitě 	<ol style="list-style-type: none"> Zkontrolujte navléknutí nitě v jehle; Vložte správně cívku Vyberte šicí jehlu se správnými vlastnostmi Nastavte napětí;
Nakrčení nebo skládání	<ol style="list-style-type: none"> Příliš velká jehla pro tkaninu; Neodůvodněné nastavování délky stehu Příliš velké napětí horní nite 	<ol style="list-style-type: none"> Vyberte lepší jehlu; Zvolte funkci vhodnou pro krátký posuv tkaniny; Nastavte napětí vhodné pro horní nit
Neuhlazené stehy a nerovno měrný posun tkaniny	<ol style="list-style-type: none"> Špatná kvalita nitě; Nesprávné navinutí cívky; Zaseknutá tkanina 	<ol style="list-style-type: none"> Zvolte lepší nit; Nit správně převiňte; Netahajte a nepostrkujte tkaninu během šití
Zamotaný nit	<ol style="list-style-type: none"> Horní nit se zachytila na krytu cívkového prostoru; Horní nit se zachytila na cívce spodní niti 	<ol style="list-style-type: none"> Příčinou je většinou špatné vinutí niti. Přestřihněte horní část nitě, odstraňte cívku a urovnejte smyčky nitě. Během šití nasadte průhledný kryt

Upozornění: Jehla, nit a tkanina musí být v souladu.

Šití knoflíkových dírek

Nastavte volič výběru čísla vzoru stehu na pozici „11“ nebo „14“ a volič výběru varianty vzoru na písmeno „B“, zvolte vzor, který potřebujete podle následujícího kroku 1.

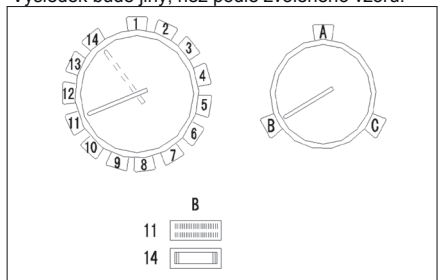
Poznámka:

1. Při otáčení voličem výběru čísla vzoru a voličem varianty vzoru zajistěte, aby hrot jehly byl v horní poloze, v opačném případě se jehla ohne, bude poškozena,

nebo nebude šít.

2. Při otáčení voličem výběru čísla vzoru a voličem varianty vzoru nastavujte posici přesně, jinak se jehla poškodí nebo bude šít mimo zvolenou stehovou dráhu

Výsledek bude jiný, než podle zvoleného vzoru.



TECHNICKÉ ÚDAJE

Pracovní napětí	12V DC
Napájecí jednotka	Prim. 230 V~50 Hz max 500mA Sek. 12V, 1500mA
Hmotnost	3,75 kg
Odrůšení podle předpisů EU	

OCHRANA ŽIVOTNÍHO PROSTŘEDÍ ZPRACOVÁNÍ ODPADŮ



Elektrovýrobky příslušenství a obaly by měly být dodány k opětovnému zhodnocení nepoškozujícím životní prostředí.

Nevyhazujte elektronářadí do domovního odpadu!

Podle evropské směrnice WEEE (2012/19/EU) o starých elektrických a elektronických zařízeních a její aproximace v národních zákonech musí být neupotřebitelné elektronářadí odevzdáno v místě koupě podobného nářadí, nebo v dostupných sběrných střediscích určených ke sběru a likvidaci elektronářadí. Takto odevzdané elektronářadí bude shromážděno, rozebráno a dodáno k opětovnému zhodnocení nepoškozujícím životní prostředí.

ZÁRUKA

V příloženém materiálu najdete specifikaci záručních podmínek.

Datum výroby

Datum výroby je zakomponováno do výrobního čísla uvedeného na štítku výrobku. Výrobní číslo má formát AAAA-CCCC-DD-HHHHH - kde CCCC je rok výroby a DD je měsíc výroby.



ES PROHLÁŠENÍ O SHODĚ

My, dovozce

(dle Zákona č. 22/1997, § 2, odst. e)

WETRA-XT, ČR s.r.o.

Náchodská 1623, Praha 9, ČR

IČO 25632833

prohlašujeme, že výrobek

Typ:

DVSS813

Název:

Multifunkční šicí stroj

Technické parametry

Pracovní napětí

12V

splňuje všechna příslušná ustanovení následujících předpisů Evropských společenství:

EC Machinery Directive (MD)

2006/42/EC

EC Low Voltage Directive (LVD)

2006/95/EC

EC Electromagnetic Compatibility Directive (EMC)

2004/108/EC

Testování výrobku a ES přezkoušení typu provedla autorizovaná firma:

SGS Taiwan Ltd., Eletronics&Communication Services, Taipei, Taiwan

Vlastnosti a technické specifikace výrobku odpovídají následujícím normám EU :

EN ISO 12100, ISO 11684, ISO 7000, EN ISO 13857,

EN 1005-3, EN 1037, EN 1070, EN 349, EN 953,

EN 55014-1, EN 55014-2, EN 61000-3-2,

EN 61000-3-3, EN 60335-1, EN 68335-2-28,

EN 50336, EN 61320-2-1

Výrobek splňuje požadavky dle směrnice RoHS (2011/65/EU).

Osoba pověřená kompletací technické dokumentace:

Alexandr Herda, general manager

WETRA-XT, ČR s.r.o.

Náchodská 1623, Praha 9, ČR

Datum: 2015-07-01

Alexandr Herda, general manager



Praha, 2015-07-01

Originál ES PROHLÁŠENÍ O SHODĚ

DOPLŇUJÚCE BEZPEČNOSTNÉ POKYNY

- Pred použitím si prosím prečítajte tieto bezpečnostné pokyny a starostlivo ich uchovajte.

! - Tento symbol označuje nebezpečenstvo zranenia, alebo poškodenia zariadenia .

Každé elektrické zariadenie musí byť v súlade s nasledujúcimi bezpečnostnými pokynmi:

Pred prácou so šijacím strojom si prečítajte všetky prevádzkové pokyny.

„Nebezpečenstvo“

Prevenia rizika úrazu elektrickým prúdom. Dbajte na vytiahnutie zástrčky elektrického napájania ihneď po skončení práce a pred čistením.

„Upozornenie“

Znížte nebezpečenstvo ohňa, úrazu elektrickým prúdom a poškodenia zdravia.

1. Toto zariadenie nie je vhodné pre zdravotne oslabené, pomaly reagujúce osoby, mentálne postihnuté osoby (vrátane detí), ak nie sú pod dozorom alebo s DA-VINClenciou. Deti musia byť pod dozorom, je potrebné zabezpečiť, aby sa so zariadením nehrali.

2. Rozpojte a vypnite (OFF) všetky riadiace vypínače a potom vytiahnite napájaciu zástrčku zo zásuvky elektrického napájania.

3. Nepoužívajte stroje, ktoré sú poškodené, boli ponorené vo vode alebo majú poškodenú napájaciu zástrčku.

4. Nepoužívajte stroj v nevetranom prostredí. Vetrajte a zabezpečte, aby sa v blízkosti nožného ovládača nehromadila žiadna cupanina, prach ani žiadne voľné kúsky tkanín.

5. Nedopustite, aby akýkoľvek predmet spadol alebo bol vložený do mechanizmu stroja.

6. Nepoužívajte stroj mimo budovy.

7. Uistite sa, že použitie stroja zodpovedá pokynom. Používajte iba príslušenstvo od výrobcov uvedených v tomto návode.

8. Nepoužívajte stroj v miestach, v ktorých je riadené vytváranie aerosolu alebo kyslíka.

9. Je zakázané z vlastnej vôle meniť zástrčku elektrického napájania.

10. Je zakázané vytahovať zástrčku za drôty. Vytahujte zástrčku iba za koniec napájacej šnúry.

11. Napájaciu zástrčku musí byť vytiahnutá počas údržby mazacieho zariadenia na mobilnom kryte alebo na pohyblivých zložkách.

12. Udržujte bezpečnú vzdialenosť prstov od pohyblivých zložiek, najmä od šijacej ihly.

13. Používajte vždy vhodnú stehovú dosku, pretože zlá stehová doska môže byť príčinou zlomenia ihly.

14. Nepoužívajte zakrivenú ihlu.

15. Neťahajte ani nepostrkujte tkaninu počas šitia, môže dôjsť k ohnaniu alebo zlomeniu ihly.

16. Pri výmene typu prítlačnej pätky, nastavenia vzdialenosti ihly, výmene cievky atď. vždy odpojte napájací kábel.

TYTO BEZPEČNOSTNÉ POKYNY USCHOVEJTE !!!**POPIS**

Opis prvkov šijacieho stroja

1. Kryt cievkového priestoru
2. Stehová doska
3. Prítlačná pätká
4. Skrutka ihlovej svorky
5. Rezač nítí
6. Volič napätia nite
7. Páčka na uvoľnenie napätia nite
8. Páčka na zdvíhanie nite
9. Vodič hornej nite
10. Trň na nasadenie cievky
11. Navíjač cievky
12. Volič výberu čísla vzoru stehu
13. Volič výberu variantu vzoru stehu
14. Tabuľka vzorov stehov
15. Páčka na spätné šitie
16. Zásuvka nožného ovládača
17. Zásuvka adaptéra
18. Ručné koleso
19. Zarážka navíjača cievky
20. Držiak prítlačnej pätky
21. Vypínač napájania

POUŽITIE

Šijací stroj DA-VINCI je určený len pre domáce alebo hobby použitie.

Výrobca a dovozca neodporúčajú používať tento šijací rušňovodičov extrémnych podmienkach a pri vysokom zaťažení.

Akékoľvek ďalšie doplňujúce požiadavky musia byť predmetom dohody medzi výrobcom a odberateľom.

Pripojenie stroja na napájací zdroj

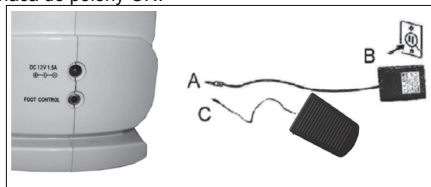
1. Zapojte konektor A do stroja a zástrčku B do napájania.

2. Pripojte nožný ovládač C ku stroju.

3. Pred začiatkom šitia prepnite vypínač do polohy ON.

Osvetlenie stroja

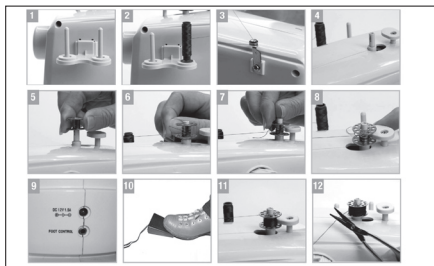
Osvetlenie stroja rozsvietite prepnutím hlavného vypínača do polohy ON.

**Navíjanie cievky**

Nasadte cievku na cievkový trň, niť okolo prázdnej cievky ručne v smere hodinových ručičiek niekoľkokrát

oviňte.

Prázdnu cievku vložte na navijacie vreteno a držte zošliapnutý nožný ovládač, kým cievka nebude plná. Po odrezaní nite rezačom cievku vyberte.



Vloženie ihly

Ihlu vymieňajte pravidelne, najmä ak vykazuje známky opotrebenia a pôsobí problémy.

Vložte ihlu, ako je ukázané nasledovne.

1. Uvoľnite skrutku ihlovej svorky a po vložení novej ihly skrutku znova dotiahnite (1).

2. Ihla musí byť vložená plochou stranou drieku dozadu. Ihlu vložte čo najhlbšie.

Upozornenie: Napájací vypínač prepnite do polohy OFF.

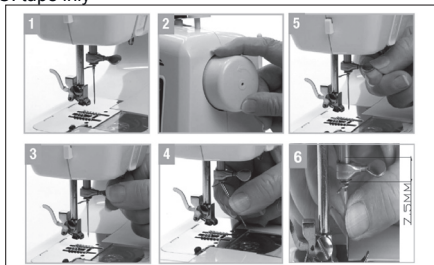
Ihly musia byť v perfektnom stave

Ihly podľa obrázku (2) môžu spôsobiť problémy:

A. ohnuté ihly

B. poškodené body

C. tupé ihly



Navliekanie hornej nite

Držiak cievok s trými uložený v boxe s príslušenstvom vložte do drážky na zadnej strane stroja, pozrite obr.

1. Nasadte cievku na držiak, pozrite obr. 2.

3. Pretiahnite niť cievky otvorom vodiaceho segmentu zozadu dopredu, pozrite obr. 3.

4. Pretiahnite niť vodiacim segmentom 1, pozrite obr. 4.

5. Po pretiahnutí nite vodiacim segmentom 1 vložte niť do chápачa, pozrite obr. 5.

6. Po pretiahnutí chápачom, ako je ukázané na obr. 6, ponat'ahujte niť z vodiaceho segmentu 1 vodiacim segmentom 2.

7. Prevlečte koniec niti páčkou, pozrite obr. 7.

8. Za zdvíhacou páčkou prevlečte niť vodiacou pružinou 1, pozrite obr. 8.

9. Potom pretiahnite niť kruhom bubienka pod šijacou hlavou, pozrite obr. 9

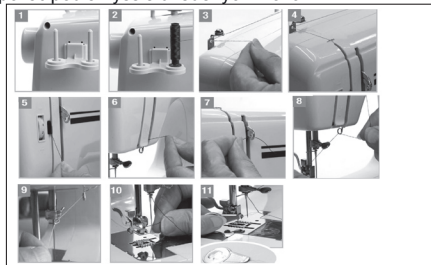
10. Ďalej pretiahnite niť kruhom bubienka pod šijacou hlavou, pozrite obr. 9

11. Z kruhu bubienka ponat'ahujte niť vodiacou pružinou 2, pozrite obr. 10.

12. Navliekanie nite je možné vykonávať navliekačom pozrite, obr. 12. Navliekač oceľový drôťik navliekača prevlečte otvorom šijacej ihly, potom do neho vložte niť. Pridržiavajte koniec nite rukou, prevlečte navliekač späť a koniec nite tak pretiahnete otvorom šijacej ihly. Upozornenie:

1. Uistite sa, že niť prechádza chápачom. Ak niť chápачom prechádza, jednoducho chápач prehrabnite, aby ste sa presvedčili, že niť nie je zaseknutá.

2. Dôrazne odporúčame počas navliekania nite postupovať podľa vyššie uvedených krokov

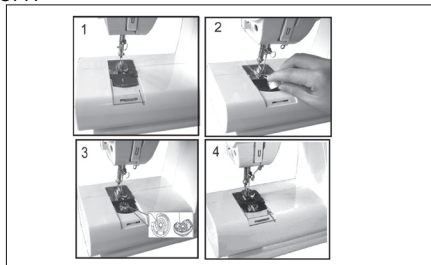


Vloženie cievky

Pri vkladaní alebo vyberaní cievky musí byť ihla úplne zdvihnutá.

Vysuňte kryt cievkového priestoru, vložte cievku do cievkového puzdra tak, aby sa niť odvíjala v smere hodinových ručičiek.

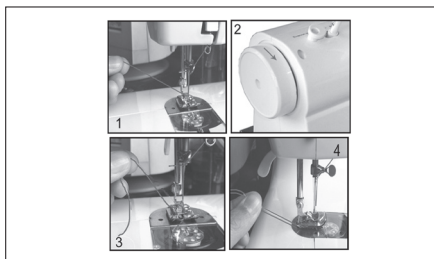
Upozornenie: Napájací vypínač prepnite do polohy OFF.



Navádzanie spodnej nite

1. Zdvihnite prítlačnú pátku, ľavou rukou držte hornú niť, pravou rukou otáčajte ručným kolesom proti smeru hodinových ručičiek, kým sa ihla nezdvihne.

2. Zatiahnite za hornú niť tak, aby ste vytiahli spodnú niť nahor, obe nite zatiahnite späť pod prítlačnú pátku a vytiahnite do dĺžky 10 cm.



Nastavenie napätia nite

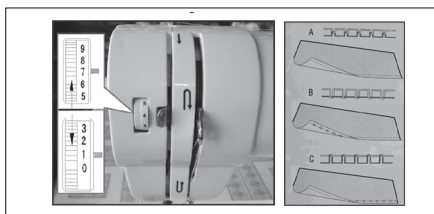
Napätie homej nite je pevné, vo všeobecnosti nie je potrebné ho nastavovať. Napätie spodnej nite sa zvyší otáčaním voliča smerom k vyššiemu číslu.

Ak otáčame voličom smerom k nižšiemu číslu, napätie spodnej nite sa znižuje.

A. normálne napätie nite

B. príliš malé napätie – niť je príliš voľná

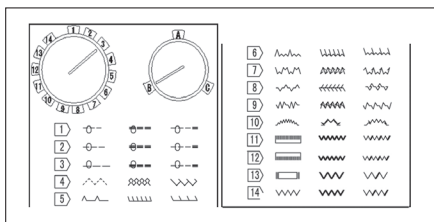
C. príliš veľké napätie – niť je príliš utiahnutá



Výber vzoru

Nájdite v tabuľke zobrazenia stehov druh stehu, ktorý potrebujete, a číslo na ľavom strane tabuľky, ktoré zodpovedá riadku vybraného vzoru stehu. Nastavte na otočnom voliči výberu číslo vzoru tak, aby ukazovalo voliča smerovalo na vybrané číslo.

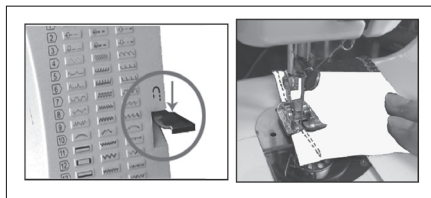
Nastavte variant vybraného čísla vzoru otáčaním voliča výberu variantu vzoru (A, B, C) tak, aby ukazovalo voliča smerovalo na vybrané písmeno, a tým ukončíme výber vzoru.



Spätne šitie

Na konci šva stlačte páčku spätného šitia, urobte niekoľko spätných stehov, tým upevníte koniec stehu a zamedzíte jeho páranie. Spätne šitie by nemalo byť dlhšie ako 5 cm.

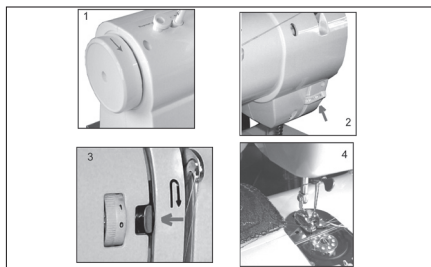
Po uvoľnení páčky spätného šitia bude stroj opäť šiť dopredu.



Vybratie tkaniny zo stroja

1. Otáčajte ručným kolesom tak, aby ste niť zdvihli do najvyššej pozície, zdvihnite prítláčnú pátku.

2. Zatláčajte lištu na uvoľnenie napätia nite doľava a tkaninu vysuňte smerom dozadu.



Rezač nití

Rezanie nite:

Oboma rukami držte nite za prítláčnou pátkou, vložte ich do rezača nití a stiahnite nadol.

Rovný steh

Na výber máte tri druhy rovných stehov. Nastavte volič výberu čísla vzoru stehu na 1, 2 alebo 3 a volič variantu vzoru nastavte na písmeno A, vyberte voľbu, ktorú potrebujete.

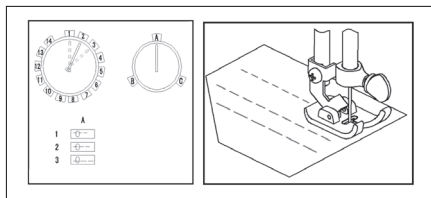
2. Otáčaním ručného kolesa v smere hodinových ručičiek nastavte ihlu do jej najvyššej pozície (do hornej úvrate).

Jemne vytiahnite obe nite (asi 10 cm) smerom dozadu, zdvihnite prítláčnú pátku a vložte pod ňu tkaninu.

3. Na začiatok šitia jemne zošliapnite nožný ovládač. Tkaninu vedte jemne rukou.

4. Ihlu zastavte v jej hornej úvrati, potom je možné niť jednoducho vytiahnuť.

5. Zdvihnite prítláčnú pátku a tkaninu vyberte. Na odrezanie nite použite rezač.



Poznámka:

1. Pri otáčaní voličom výberu čísla vzoru zaistite, aby bol hrot ihly v hornej polohe (v hornej úvrati), v opačnom prípade sa ihla ohne, bude poškodená alebo nebude šiť.

2. Pri vyberaní vzoru voličom nastavujte pozíciu presne, inak sa ihla poškodí alebo bude šiť mimo zvolenej šijacej dráhy.

Výsledok bude iný, než aký by mal byť podľa zvoleného vzoru.

Kľukatý šev v troch krokoch

1. Nastavte volič výberu čísla stehu na 4 a volič variantu vzoru nastavte na pozíciu A.

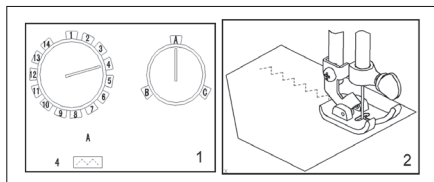
2. Šitie čípiek, elastických tkanín, záplatovanie, sceľovanie, zosilňovanie lemov.

3. Nastavte stroj, ako je zobrazené.

4. Umiestnite záplatu na žiadanú pozíciu a obšite okolo okrajov.

5. Pri sceľovaní roztrhnutej tkaniny sa odporúča na zosilnenie použiť kúsok podkladovej tkaniny.

6. Prvý šev vedieme stredom, potom s prekrytím prešijeme po oboch stranách. V závislosti od typu tkaniny a stupňa poškodenia prešijeme celkom tromi až piatimi švmi.



Slepý lemovací šev

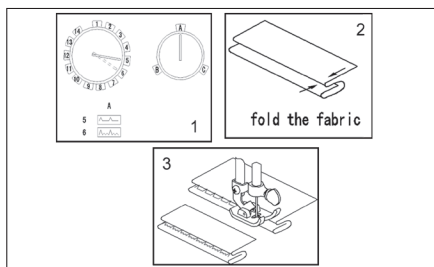
1. Máte na výber dva druhy slepých lemovacích stehov. Nastavte volič výberu čísla vzoru stehu na 5 alebo 6 a volič variantu vzoru nastavte na písmeno A, vyberte voľbu, ktorú potrebujete.

2. Zložte tkaninu tak, ako je ukázané na obr. 3.

3. Umiestnite tkaninu pod pätku, otáčajte ručným kolesom dopredu, kým sa ihla s niťou neposunie doľava. Tento posun by práve mal predstavovať šírku záhybu. Ak tomu tak nie je, presuňte tkaninu pod prítláčnu pätku.

4. Šite pomaly, tkaninu pozorne vedte.

5. Po šití záhyb roztvorte a zažehlte.



Kľukatý šev

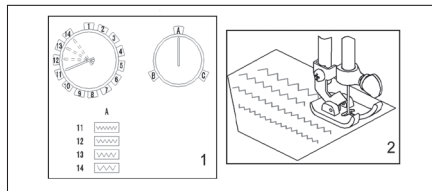
Na výber máte štyri druhy kľukatých stehov. Nastavte volič výberu čísla vzoru stehu na 11, 12, 13 alebo 14 a volič variantu vzoru nastavte na písmeno A, vyberte voľbu, ktorú potrebujete.

Poznámka:

1. Pri otáčaní voličom výberu čísla vzoru a voličom výberu variantu vzoru zaistíte, aby bol hrot ihly v hor-

nej polohe, v opačnom prípade sa ihla ohne, bude poškodená alebo nebude šiť.

2. Pri otáčaní voličom výberu čísla vzoru a voličom výberu variantu vzoru nastavujte pozíciu presne, inak sa ihla poškodí alebo bude šiť mimo zvolenej stehovej dráhy. Výsledok bude iný, než aký by mal byť podľa zvoleného vzoru.



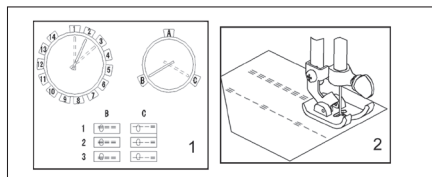
Trojitý rovný šev

Na výber máte šesť druhov trojitých rovných stehov. Nastavte volič výberu čísla vzoru stehu na 1, 2 alebo 3 a volič variantu vzoru nastavte na písmeno B alebo C, vyberte voľbu, ktorú potrebujete.

Poznámka:

1. Pri otáčaní voličom výberu čísla vzoru a voličom výberu variantu vzoru (A, B, C) zaistíte, aby bol hrot ihly v hornej polohe, v opačnom prípade sa ihla ohne, bude poškodená alebo nebude šiť.

2. Pri otáčaní voličom výberu čísla vzoru a voličom výberu variantu vzoru (A, B, C) nastavujte pozíciu presne, inak sa ihla poškodí alebo bude šiť mimo zvolenej stehovej dráhy. Výsledok bude iný, než aký by mal byť podľa zvoleného vzoru.



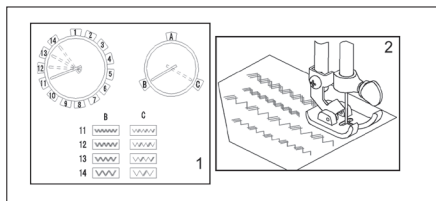
Trojitý kľukatý šev

Na výber máte 8 druhov obšiacich stehov. Nastavte volič výberu čísla vzoru stehu na 11, 12, 13 alebo 14 a volič variantu vzoru nastavte na písmeno B alebo C, vyberte voľbu, ktorú potrebujete.

Poznámka:

1. Pri otáčaní voličom výberu čísla vzoru a voličom výberu variantu vzoru zaistíte, aby bol hrot ihly v hornej polohe, v opačnom prípade sa ihla ohne, bude poškodená alebo nebude šiť.

2. Pri otáčaní voličom výberu čísla vzoru a voličom výberu variantu vzoru nastavujte pozíciu presne, inak sa ihla poškodí alebo bude šiť mimo zvolenej stehovej dráhy. Výsledok bude iný, než aký by mal byť podľa zvoleného vzoru.



Obšivací steh

Na výber máte 4 druhy obšivacích stehov.

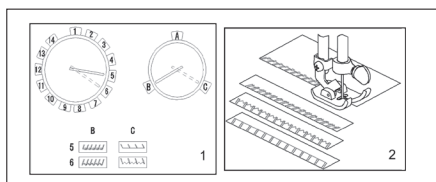
Nastavte volič výberu čísla vzoru stehu na 5 alebo 6 a volič variantu vzoru nastavte na písmeno B alebo C, vyberte voľbu, ktorú potrebujete.

Poznámka:

1. Pri otáčaní voličom výberu čísla vzoru a voličom výberu variantu vzoru zaistíte, aby bol hrot ihly v hornej polohe, v opačnom prípade sa ihla ohne, bude poškodená alebo nebude šiť.

2. Pri otáčaní voličom výberu čísla vzoru a voličom výberu variantu vzoru (A, B, C) nastavujte pozíciu presne, inak sa ihla poškodí alebo bude šiť mimo zvolenej stehovej dráhy.

Výsledok bude iný, než aký by mal byť podľa zvoleného vzoru.



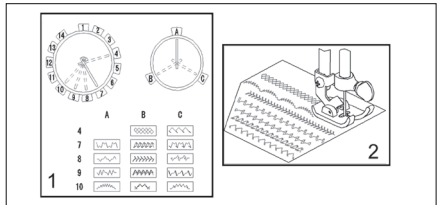
Dekoratívne stehové vzory

Na výber máte 15 druhov dekoratívnych stehov. Nastavte volič výberu vzoru stehu na 4, 7, 8, 9 alebo 10 a volič variantu vzoru nastavte na písmeno A, B alebo C, vyberte voľbu, ktorú potrebujete.

Poznámka:

1. Pri otáčaní voličom výberu čísla vzoru a voličom variantu vzoru zaistíte, aby bol hrot ihly v hornej polohe, v opačnom prípade sa ihla ohne, bude poškodená alebo nebude šiť.

2. Pri otáčaní voličom výberu čísla vzoru a voličom variantu vzoru nastavujte pozíciu presne, inak sa ihla poškodí alebo bude šiť mimo zvolenej stehovej dráhy. Výsledok bude iný, než aký by mal byť podľa zvoleného vzoru.



Riešenie problémov

Chyba	Príčina	Korekcia
-------	---------	----------

Pretrhnutie hornej nite	<ol style="list-style-type: none"> 1.Nesprávne navlieknutie nite do ihly; 2.Horná niť je príliš napnutá; 3.Vzhladom na veľkosť ihly je niť príliš hrubá; 4.Šijacia ihla je nesprávne vložená; 5.Chybná cievka; 6.Poškodená ihla. 	<ol style="list-style-type: none"> 1. Nové navlečenie nite; 2. Znížte napätie nite; 3. Vyberte silnejšiu ihlu; 4. Odstráňte a znova vložte ihlu; 5. Nahraďte lepšou cievkou; 6. Nahraďte lepšou ihlou.
Vynechaný steh	<ol style="list-style-type: none"> 1.Šijacia ihla je nesprávne vložená; 2.Poškodená ihla; 3.Nevhodná sila ihly; 4.Zlá spolupráca prítlačnej pätky; 5.Navlečenie nite nezodpovedá požiadavkám. 	<ol style="list-style-type: none"> 1.Vyberte ihlu a vložte novú do stroja; 2.Nahraďte dobrou ihlou; 3.Vyberte ihlu zodpovedajúcu niti a tkanine; 4.Skontrolujte a upravte konfiguráciu prítlačnej pätky; 5. Znova navlečte niť podľa vyššie uvedeného opravného postupu.
Závady ihly	<ol style="list-style-type: none"> 1.Poškodená ihla; 2.Šijacia ihla je nesprávne vložená; 3.Nesprávna veľkosť ihly (pre štruktúru tkaniny); 4.Nevhodná spolupráca prítlačnej pätky 5.Príliš veľké napätie privádzanej nite; 6. Je zakázané počas šitia silno ťahať tkaninu; 7.Navlečenie ihly nezodpovedá požiadavkám. 	<ol style="list-style-type: none"> 1.Nahraďte dobrou ihlou; 2.Vložte správne ihlu (plochou časťou dozadu); 3.Vyberte vhodnú ihlu; 4.Namontujte správne prítlačnú pätku; 5.Nastavte správne napätie; 6.Nevykonaвайте tieto činnosti; 7. Znova navlečte niť podľa vyššie uvedeného opravného postupu.
Uvoľnite steh (slučku stehov)	<ol style="list-style-type: none"> 1.Nesprávne navlečenie nite do ihly; 2.Nesprávne nasadenie cievky spodnej nite; 3.Neodôvodnené nastavenie dĺžky stehu; 4.Príliš veľké napätie nite. 	<ol style="list-style-type: none"> 1.Skontrolujte navlečenie nite v ihle; 2. Vložte správne cievku; 3.Vyberte šijaciu ihlu so správnymi vlastnosťami; 4.Nastavte napätie.
Vrásky alebo skladanie	<ol style="list-style-type: none"> 1.Príliš veľká ihla pre tkaninu; 2.Neodôvodnené nastavenie dĺžky stehu; 3.Príliš veľké napätie hornej nite. 	<ol style="list-style-type: none"> 1.Vyberte lepšiu ihlu; 2. Zvoľte funkciu vhodnú pre krátky posuv tkaniny; 3.Nastavte napätie vhodné pre hornú niť.

Neuholadené stehy a nerovnomerný posun tkaniny	1. Zlá kvalita nite; 2. Nesprávne navinutie cievok; 3. Zaseknutá tkanina.	1. Zvoľte lepšiu niť; 2. Niť správne prevíňte; 3. Neťahajte a neposúvajte tkaninu počas šitia.
Zamotaná niť	1. Horná niť sa zachytila na kryte cievkového priestoru; 2. Horná niť sa zachytila na cievke spodnej nite.	1. Príčinou je väčšinou zlé vinutie nite. Prestrihnite hornú časť nite, odstráňte cievku a vyrovnejte slučky nite. Počas šitia nasadíte priehľadný kryt.

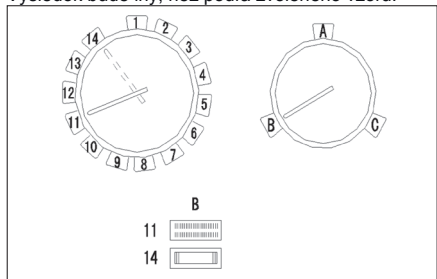
Upozornenie: Ihla, niť a tkanina si musia navzájom odpovedať.

Šitie gombíkových dierok

Nastavte volič výberu čísla vzoru stehu na pozícii 11 alebo 14 a volič výberu variantu vzoru na písmeno B, vyberte vzor, ktorý potrebujete podľa kroku 1 uvedeného nižšie.

Poznámka:

1. Pri otáčaní voličom výberu čísla vzoru a voličom variantu vzoru zaistíte, aby bol hrot ihly v hornej polohe, v opačnom prípade sa ihla ohne, bude poškodená alebo nebude šiť.
2. Pri otáčaní voličom výberu čísla vzoru a voličom variantu vzoru nastavujte pozíciu presne, inak sa ihla poškodí alebo bude šiť mimo zvolenej stehovej dráhy. Výsledok bude iný, než podľa zvoleného vzoru.



TECHNICKÉ ÚDAJE

Pracovné napätie	12V DC
Napájacia jednotka	Prim. 230 V~50 Hz max 500mA
	Sek. 12V, 1500mA
Hmotnosť	3,75 kg
Odrušenie podľa predpisou EU	

OCHRANA ŽIVOTNÉHO PROSTREDIA SPRACOVANIE ODPADU



Elektrovýrobky, príslušenstvo a obaly by mali byť dodané k opätovnému zhodnoteniu nepoškodzujúceho životného prostredia.

Nevyhadzujte elektronáradie do domového odpadu!

Podľa európskej smernice WEEE (2012/19/EU) o starých elektrických a elektronických zariadeniach a jej aproximácie do národných zákonov neupotrebitelné elektronáradie odovzdajte v predajni pri nákupe podobného náradia, alebo v dostupných zberných strediskách určených na zber a likvidáciu elektronáradia. Takto odovzdané elektronáradie bude zhromaždené, rozrobené a dodané k opätovnému zhodnoteniu nepoškodzujúceho životného prostredia.

ZÁRUKA

Špecifikáciu záručných podmienok nájdete v záručnom liste.

Dátum výroby.

Dátum výroby je zakomponovaný do výrobného čísla uvedeného na štítku výrobku. Výrobné číslo má formát AAAA-CCCC-DD-HHHH, kde CCCC je rok výroby a DD je mesiac výroby.



ES PREHLÁSENIE O ZHODE

My, dovozca

(podľa Zákona č. 22/1997, § 2, odst. e)

WETRA-XT, ČR s.r.o.

Náchodská 1623, Praha 9, ČR

IČO 25632833

prehlasujeme, že výrobok

Typ:

DVSS813

Názov:

Multifunkčný šijací stroj

Technické parametre

Hodnoty napájania 12V

splňuje všetky príslušné ustanovenia nasledujúcich predpisov Európskej únie:

EC Machinery Directive (MD)	2006/42/EC
EC Low Voltage Directive (LVD)	2006/95/EC
EC Electromagnetic Compatibility Directive (EMC)	2004/108/EC

Testovanie výrobku a ES preskúšanie typu vykonala autorizovaná firma:

SGS Taiwan Ltd., Eletronics&Communication Services, Taipei, Taiwan

Vlastnosti a technické špecifikácie výrobku odpovedajú nasledujúcim normám Európskej únie :

EN ISO 12100, ISO 11684, ISO 7000, EN ISO 13857,
EN 1005-3, EN 1037, EN 1070, EN 349, EN 953,
EN 55014-1, EN 55014-2, EN 61000-3-2,
EN 61000-3-3, EN 60335-1, EN 68335-2-28,
EN 50336, EN 61320-2-1

Výrobok spĺňa požiadavky podľa smernice RoHS (2011/65/EU)

Osoba poverená kompletáciou technickej dokumentácie:

Alexandr Herda, general manager
WETRA-XT, ČR s.r.o.
Náchodská 1623, Praha 9, ČR

Datum: 2015-07-01

Alexandr Herda, general manager



Praha, 2015-07-01

Preklad originálneho ES PREHLÁSENIA O ZHODE

ZÁRUČNÍ LIST - CZ

Záruční podmínky

1. Na uvedený výrobek zn. DA-VINCI poskytuje spol. Wetra - XT, ČR s.r.o. 24 měsíců záruku od data prodeje. Záruka 24 měsíců se nevztahuje na věci poškozené opotřebením nebo nesprávnou manipulací v rozporu s návodem k použití. Životnost baterie je 6 měsíců od data prodeje.
2. Tato záruka zahrnuje bezplatnou opravu nebo výměnu vadných - poškozených částí.
3. Vzhledem k tomu, že výrobek DA-VINCI je určeno pouze pro domácí – hobby použití, výrobce ani dovozce nedoporučují používat tenhle výrobek v extrémních podmínkách a pro podnikatelskou činnost.
4. Záruka nemůže být uplatněna na škody a závady zaviněné neodborným zacházením, přetížením, použitím nesprávného příslušenství, mechanickým poškozením, zásahem nepovolané osoby a přirozeným opotřebením. Záruka se také nevztahuje na poškození z důvodu jiného použití výrobku, než na jaký je určen.
5. Dovozece ani prodejce neodpovídají za škody způsobené neodborným zacházením a obsluhou s tímto výrobkem.
6. V případě uplatnění reklamace doporučujeme předložit doklad, kterým zákazník prokáže zakoupení výrobku, kde bývá vyznačeno: datum prodeje, typové označení výrobku, sériové číslo, razítko prodejny a podpis prodávajícího. Z důvodu rychlejšího vyřízení reklamace a snadnější identifikaci výrobku doporučujeme nechat si vyplnit záruční list, který je součástí průvodní dokumentace.
7. Doporučujeme výrobek zasílat do záruční opravy s vloženým dokladem o zakoupení výrobku (eventuálně kopii). Z výše uvedených důvodů doporučujeme přiložit vyplněný záruční list. Výrobek zasílejte v pevném obalu (doporučujeme původní obal uzpůsobený přímo na výrobek), zabráníte tím případnému poškození při transportu.
8. Reklamaci uplatněte u prodejce, kde jste výrobek zakoupili.
9. Záruční doba se prodlužuje o dobu, po kterou je výrobek nebo nářadí v záruční opravě.
10. Pokud bude servisním technikem při kontrole reklamovaného výrobku zjištěno, že závada byla způsobena nesprávným použitím výrobku a reklamace bude tudíž zamítnuta, bude oprava provedena na náklady majitele výrobku, a to pouze v případě pokud o ni požádá.

Výrobek:

Typ:

Seriové číslo:

Razítko a podpis:

Datum prodeje:

Záznamy opravy:

Doporučujeme při uplatnění reklamace předložit doklad o zakoupení výrobku nebo případně záruční list.

Vyrobeno pro **Wetra group** v PRC.

Sběrné místo pozáručního servisu:

Wetra - XT, servis nářadí DA-VINCI

Areál Moravolen

Janáčkova 760/4

790 01 Jeseník

ZÁRUČNÍ LIST - SK

Záručné podmienky

1. Na uvedený výrobok zn. DA-VINCI poskytuje spol. Wetra - XT, SR s.r.o. 24 mesiacov záruku od dátumu predaja. Záruka 24 mesiacov sa nevzťahuje na veci poškodené opotrebovaním alebo nesprávnou manipuláciou v rozpore s návodom na použitie. Životnosť batérie je 6 mesiacov od dátumu predaja.
2. Táto záruka zahŕňa bezplatnú opravu alebo výmenu chybných - poškodených častí.
3. Vzhľadom k tomu, že výrobok DA-VINCI je určený výhradne pre domáce – hobby použitie, výrobca ani dovozca nedoporučujú používať tento výrobok v extrémnych podmienkach a pre podnikateľskú činnosť.
4. Záruka sa nevzťahuje na škody a závady zavinené neodborným zaobchádzaním, preťažením, použitím nesprávneho príslušenstva, mechanickým poškodením, zásahom nepovolanej osoby a prirodzeným opotrebením. Záruka sa taktiež nevzťahuje na poškodenia z dôvodu iného použitia výrobku, než na aký je určený.
5. Dovozca ani predajca nezodpovedajú za škody spôsobené neodborných zaobchádzaním a obsluhou s týmto výrobkom.
6. V prípade uplatňovania reklamácie je nutné predložiť doklad o zakúpení výrobku, kde musí byť vyznačený dátum predaja, typové označenie výrobku, číslo série, razítko predajne a podpis predávajúceho. Z dôvodu čo najskoršieho vybavenia reklamácie a jednoduchšej identifikácie výrobku doporučujeme nechať si vyplniť záručný list, ktorý je súčasťou sprievodnej dokumentácie.
7. Náradie zasielajte do záručnej opravy s vloženým dokladom o zakúpení výrobku (prípadne kópiu dokladu). Z vyššie uvedených dôvodov doporučujeme priložiť vyplnený záručný list. Výrobok zasielajte v pevnom obale, (doporučujeme pôvodný obal ktorý je prispôsobený na veľkosť a tvar výrobku) zabránite tým prípadnému poškodeniu pri preprave.
8. Reklamáciu uplatňujte u predajcu, kde ste výrobok alebo náradie zakúpili.
9. Záručná doba sa predlžuje o dobu, počas ktorej je výrobok v záručnej oprave.
10. Pokiaľ bude servisním technikom pri kontrole reklamovaného výrobku zistené, že závada bola spôsobená nesprávnym použitím výrobku a reklamácia bude tým pádom zamietnutá, bude oprava prevedená na náklady majiteľa výrobku, a to iba v prípade ak o to požiada.

Výrobok:

Typ:

Sériové číslo:

Razítko a podpis:

Dátum predaja:

Záznamy opravovne:

Bez predloženia dokladu o zakúpení výrobku, nebude na prípadné reklamácie braný zreteľ!

Vyrobené pre **WETRA-XT Group** v P.R.C. . .

Zberné miesto pozáručného servisu, dovozca: :

WETRA – XT, SR s.r.o.
Nám. A. Hlinku 36/9
017 01 Považská Bystrica

CZ- Seznam částí SK- Zoznam částí

1	Ochrana drátu	ochrana drôtu
2	Horní hřídel	horná hriadeľ
3	Deska s pevnou funkcí	Doska s pevnou funkciou
4	Rám	Rám
5	Zadní kryt	zadný kryt
6	Funkční kroužek	funkčné krúžok
7	Stojan na nit	Stojan na niť
8	Držák cívky	držiak cievky
9	Blok navíjení	Blok navíjanie
10	Ruční kolo	Ručné koleso
11	Rekombinační ozubené kolo	Rekombinačné ozubené koleso
12	Kuželový převod horní hřídele	Kuželový prevod hornej hriadeľa
13	Rekombinační velká kladka	Rekombinačné veľká kladka
14	Ložisko hřídele	Ložisko hriadeľa
15	Fixní držák úhlu kontaktu	Fixný držiak uhla kontaktu
16	Vertikální hřídel plnicí desky	Vertikálne hriadeľ plniacej dosky
17	Vertikální hřídel kuželového převodu	Vertikálne hriadeľ kuželového prevodu
18	Pevný držák pod vertikální hřídelí	Pevný držiak pod vertikálny hriadeľov
19	Malá kladka	Malá kladka
20	Motor	Motor
21	Kladka vpřed a vzad	Kladka vpred a vzad
22	Synchronní řemen	Synchronný remeň
23	Spojovací tyče režimu U	Spojovacie tyče režime U
24	Cívka s ocelovým jádrem	Cievka s ocelovým jadrom
25	Stehová deska	Stehová doska
26	Trojúhelníková spojovací tyč	Trojuhelníková spojovaci tyč
27	Plnění pravé otočné osy	Plnenie pravej otočnej osi
28	Podnos	Podnos
29	Kryt desky s háčky	Kryt dosky s háčikmi
30	Plnění levé otočné osy	Plnenie ľavej otočnej osi
31	Plošinka plnicí západky	Plošinka plniace západky
32	Plošinka plnicí západky	Plošinka plniace západky
33	Deska jehly	Doska ihly
34	Přítlačná část - nožní podpora	Prítlačná časť - nožný podpora
35	Přítlačná část - nožní tyč	Prítlačná časť - nožný tyč
36	Tyč jehly	Tyč ihly
37	Čepel	Čepeľ
38	Tyč jehly	Tyč ihly
39	Otočné rameno horní horizontální osy	Otočné rameno hornej horizontálnej osi
40	Vzácný kryt	Vzácný kryt
41	Přůhledný kryt	Priehľadný kryt
42	Jehla	Ihla
43	Šroub jehly	Skrutka ihly
44	Přítlačná tyč	Prítlačná tyč
45	Kruhový blok vyšívacích vzorů	Kruhový blok vyšívacích vzorov
46	Vertikální hřídel kuželového převodu	Vertikálne hriadeľ kuželového prevodu
47	Přední rám	Predný rám
48	Kolo na nastavení hlavních funkcí	Koleso na nastavenie hlavných funkcií
49	Kolo na nastavení vedlejších funkcí	Koleso na nastavenie vedľajších funkcií
50	Přední kryt	Predný kryt
51	Vypínač	Vypínač
52	Přůhledný kryt	Priehľadný kryt
53	Kolo na nastavení přítlačné části	Koleso na nastavenie prítlačnej časti
54	Deska na uvolnění tyče na dráty	Doska na uvoľnenie tyče na drôty
55	Pevný kroužek jehly	Pevný krúžok ihly
56	Ostrý kroužek misky	Ostrý krúžok misky
57	Kolečko navíjení a vrtání	Koliesko navíjanie a vrtanie
58	Fixátory ručního kola	Fixátory ručného kolesa

CZ- Montážní schéma, SR- Montážna schéma, H - Szerelési ábra
SLO- Nameštitev diagram PL- Schemat instalacji

