



Používateľská príručka



Spríevodca časťami skenera

Podľa tejto časti môžete identifikovať časti vášho skenera.



Umiestnenie originálov na skener

Pri ukladaní originálnych dokumentov alebo fotografií na skener postupujte podľa týchto krokov.



Skenovanie originálov

Postupujte podľa nasledovných podrobných pokynov a naskenujte svoje originálne dokumenty alebo fotografie pomocou niektorej dostupnej metódy skenovania.



Skenovanie špeciálnych projektov

Postupujte podľa nasledovných pokynov v prípade potreby vytvorenia špecifických projektov skenovania.



Údržba

Pri údržbe a premiestňovaní skenera postupujte podľa nasledovných pokynov.



Riešenie problémov

Ak máte problém s používaním skenera alebo softvéru, tu nájdete riešenia.



Technické údaje

Technické detaily o vašom skeneri a príslušenstve nájdete tu.

Bezpečnosť
Copyright a ochranné známky
Verzie operačného systému

Obsah

Sprievodca časťami skenera

- Časti skenera
- Kontrolky a tlačidlá

Umiestnenie originálov na skener

- Umiestnenie dokumentov alebo fotografií
- Umiestnenie filmov alebo diapozitívov (iba Perfection V370 Photo)

Skenovanie originálov

- Používanie tlačidiel skenera
- Používanie programu Document Capture Pro (pre systém Windows)/Document Capture (pre systém Mac OS X)
- Pomocou iného skenovacieho programu
- Režim Epson Scan

Skenovanie špeciálnych projektov

- Skenovanie do služby SharePoint alebo služby typu cloud
- Skenovanie do súboru PDF
- Používanie skenera ako kopírovacieho stroja
- Skenovanie priamo do e-mailu
- Priradenie programu tlačidlu skenera
- Konverzia naskenovaných dokumentov na upraviteľný text
- Úprava naskenovanej obrázky

Údržba

- Čistenie skenera
- Výmena svetelného zdroja skenera
- Nastavenie časovača vypnutia
- Preprava skenera

Riešenie problémov

Riešenie problémov

- Problémy so skenerom
- Problémy so skenovaním
- Problémy s kvalitou naskenovanej obrázky
- Odinštalovanie softvéru na skenovanie

Kde získať pomoc

- Webová lokalita technickej podpory
- Kontaktovanie podpory spoločnosti Epson

Technické údaje

- Systémové požiadavky
- Technické údaje skenera

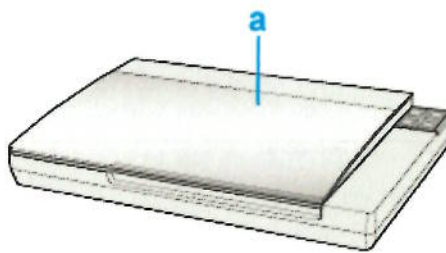


Úvodná obrazovka > Sprievodca časťami skenera

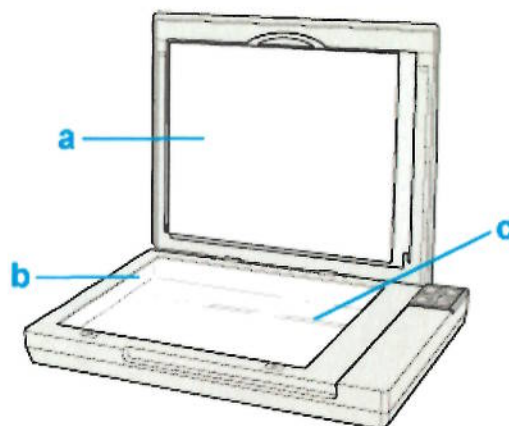
Časti skenera

✓ Poznámka:

Diely uvedené v tejto časti patria k skenerom Perfection V37 alebo Perfection V370 Photo.



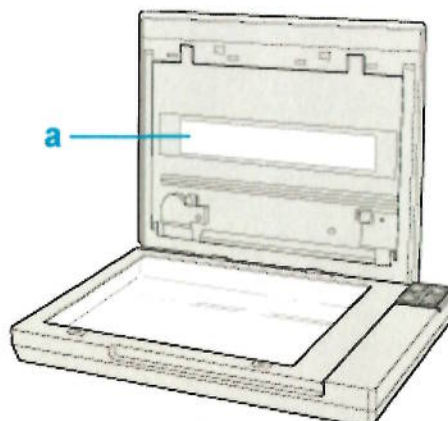
a. kryt skenera



a. podložka na dokumenty (iba Perfection V370 Photo)

b. plocha na dokumenty

c. vozík (pod plochou na dokumenty)



a. okno jednotky na fólie (iba Perfection V370 Photo)



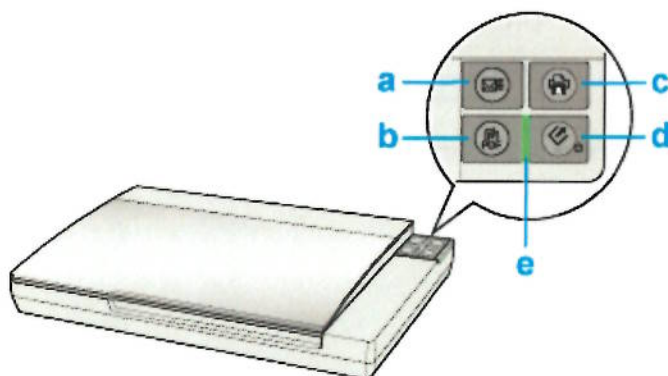
Úvodná obrazovka > Sprievodca časťami skenera

Kontrolky a tlačidlá

Kontrolka

Tlačidlá

Skener používa štyri funkcie na skenovacie operácie. Kontrolka stavu ukazuje, či skener pracuje normálne.



✓ Poznámka:

Ilustrácia v tejto časti sa vzťahuje na model Perfection V370 Photo, ale vysvetlivky platia aj pre model Perfection V37.

- a. ✉ – tlačidlo E-mail
- b. 📄 – tlačidlo PDF
- c. 📄 – tlačidlo Kopírovanie
- d. ⏻ – tlačidlo Napájanie/🔌 Štart
- e. kontrolka stavu

Kontrolka

Kontrolka stavu medzi tlačidlom ⏻ Napájanie/🔌 Štart a tlačidlom 📄 PDF.

Farba	Stav kontrolky	Význam
Zelená	● Svetí	Pripravené na skenovanie obrázkov.
	● Bliká	Inicializácia alebo skenovanie.
Oranžová	● Bliká	Vyskytla sa chyba. Ďalšie informácie nájdete v časti Kontrolka stavu bliká .
(Žiadna)	● Nesvieti	Skener je vypnutý.

Nahor

Úvodná obrazovka > Umiestnenie originálov na skener

Umiestnenie dokumentov alebo fotografií

Ukladanie dokumentov alebo fotografií na plochu na dokumenty

Umiestnenie veľkých alebo hrubých dokumentov

Upozornenie:

Na plochu na dokumenty nekladte ťažké predmety a netlačte na sklo veľkou silou.

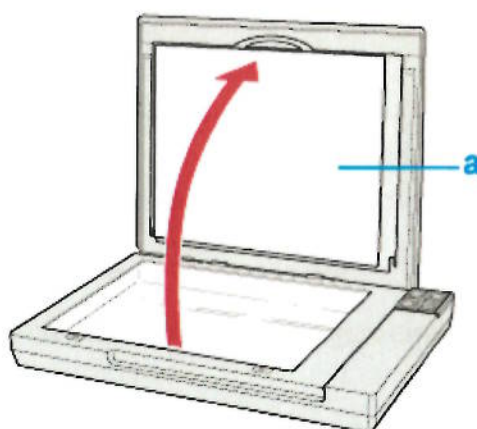
Poznámka:

Väčšina ilustrácií v tejto časti sa vzťahuje na model Perfection V370 Photo, preto sa môže mierne líšiť od modelu Perfection V37. Pokyny sú rovnaké, ak to nie je uvedené inak.

Ukladanie dokumentov alebo fotografií na plochu na dokumenty

- 1 Otvorte kryt skenera.

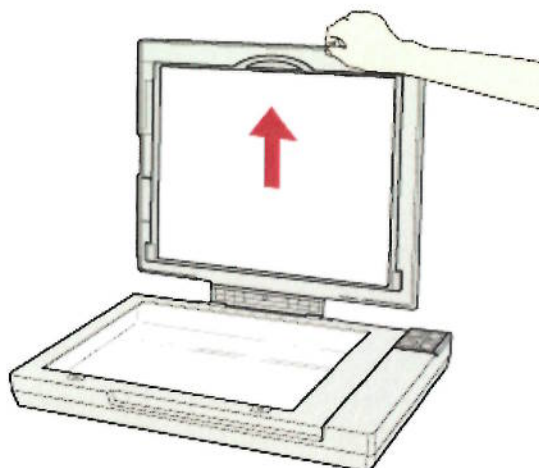
Perfection V370 Photo: Uistite sa, že pod krytom je vložená podložka na dokumenty. Ak nie je inštalovaná, detaily nájdete v časti [Vrátenie podložky na dokumenty na správne miesto](#).



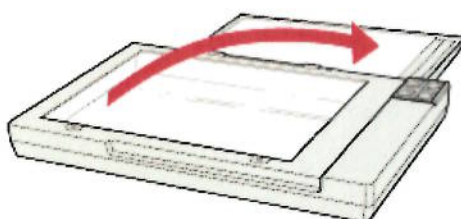
a. podložka na dokumenty

- 2 Dokument alebo fotografiu položte na plochu na dokumenty potlačenou stranou nadol. Uistite sa, že ľavý horný roh dokumentu alebo fotografie sa nachádza v rohu skenera pri šípke.

- 2 Vytiahnite kryt skenera smerom nahor.



- 3 Položte kryt vedľa skenera.



Poznámka:

Ak skenujete bez použitia krytu skenera, opatrne tlačte dokument nadol, aby sa vyrovnal.

Po ukončení skenovania nasadte kryt skenera opačným postupom ako pri rozoberaní.

[Nahor](#)

[Úvodná obrazovka](#) [Obsah](#) [Register](#) [Pomocník](#)

© SEIKO EPSON CORPORATION. ALL RIGHTS RESERVED. (NPD4743-01 SK)



Úvodná obrazovka > Umiestnenie originálov na skener

Umiestnenie filmov alebo diapozitívov (iba Perfection V370 Photo)

Odstránenie podložky na dokumenty

Vloženie filmu do kazety

Vloženie diapozitívov do kazety

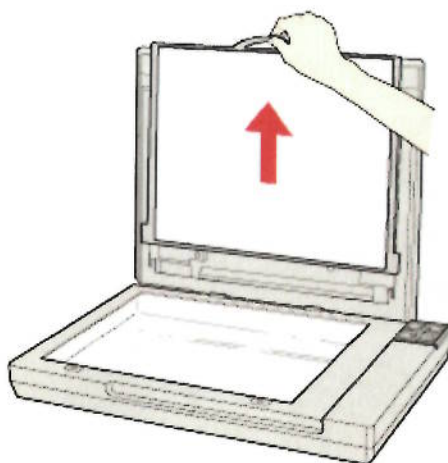
Uschovávanie kazety na film

Vrátenie podložky na dokumenty na správne miesto

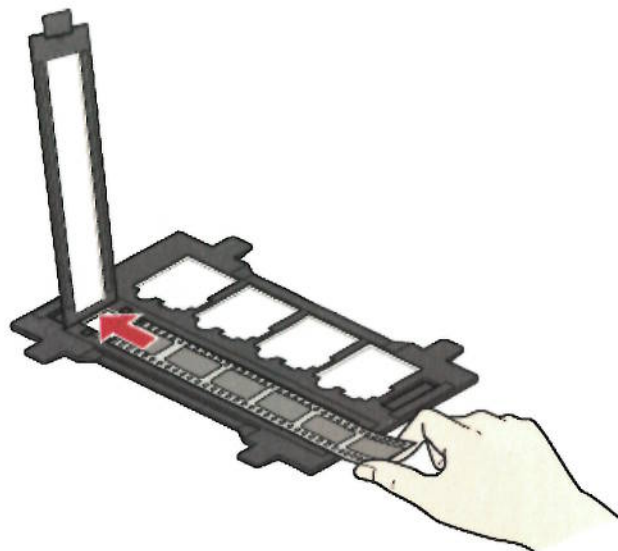
Odstránenie podložky na dokumenty

Ak skenujete pásy filmu alebo diapozitívy, musíte odstrániť podložku na dokumenty z krytu skenera. Odkryje sa tým okno jednotky na fólie, takže skener ho môže použiť na skenovanie filmu alebo diapozitívov.

- 1 Otvorte kryt skenera a posunutím opatrne odstráňte podložku na dokumenty.



- 2 Skôr ako umiestnite film alebo diapozitívy, utrite okno jednotky na fólie a plochu na dokumenty mäkkou utierkou.



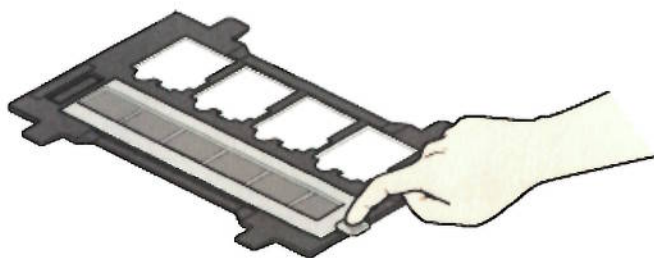
✓ Poznámka:

Film držte opatrne za okraje alebo sa ho dotýkajte v rukaviciach, inak ho môžete poškodiť.

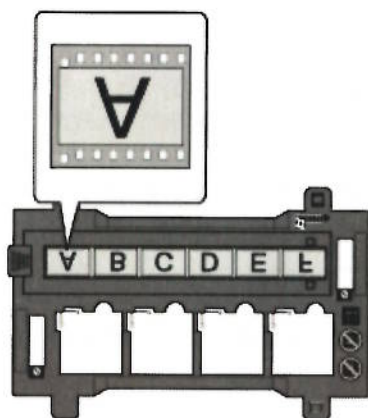
Uistite sa, že biele nálepky na zadnej strane kazety na film a v okolitých oblastiach nie sú poškriabané, zaprášené ani zakryté. Ak sú tieto oblasti nejasné, skener môže mať problém pri rozpoznaní filmu v režime Full Auto Mode (Plne automatický režim).

Nezakrývajte malé otvory na kazete na film.

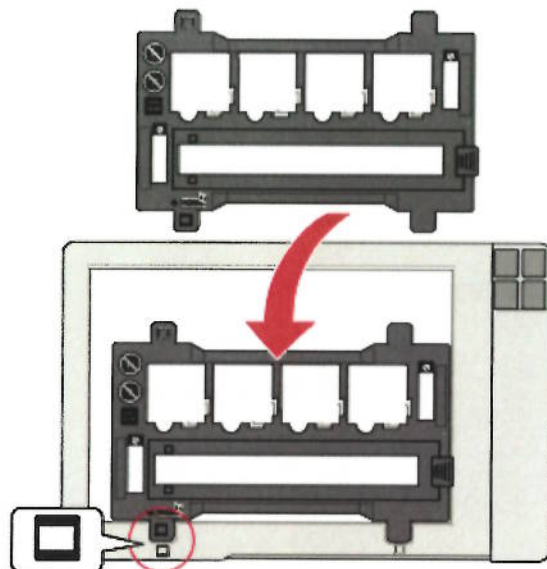
- 3 Zatvorte kryt a zatláčajte ho nadol, kým nezačujete kliknutie.



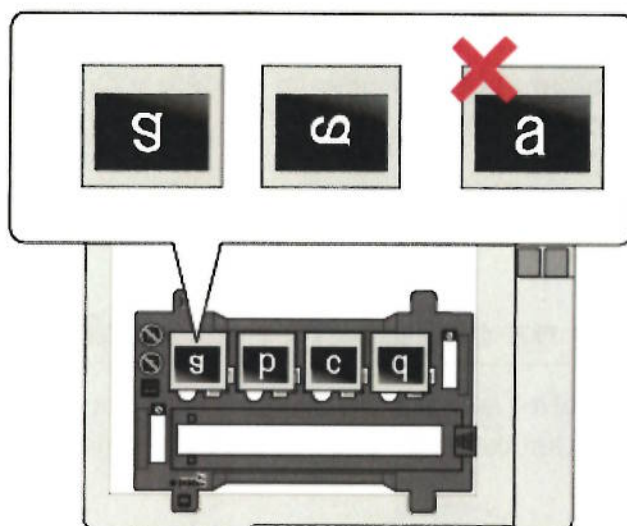
- 4 Uistite sa, že pás filmu je vložený podľa ilustrácie.



- 5 Podľa ilustrácie položte kazetu na film na plochu na dokumenty. Uistite sa, že jazýček s ikonou filmu na kazete na film je umiestnený na ploche s podobnou



- 2 Vložte maximálne štyri diapozitívy do kazety na film lesklou prednou stranou nadol. Pri pohľade zhora budú snímky obrátené. Snímky musia byť otočené ako na obrázku.



Poznámka:

Uistite sa, že dlhšia strana diapozitívu je v kazete na film umiestnená podľa obrázka.

- 3 Nezabudnite odstrániť podložku na dokumenty. Pozrite si časť [Odstránenie podložky na dokumenty](#).
- 4 Zatvorte kryt skenera.

Pokyny na skenovanie diapozitívov nájdete v časti [Používanie tlačidiel skenera](#).

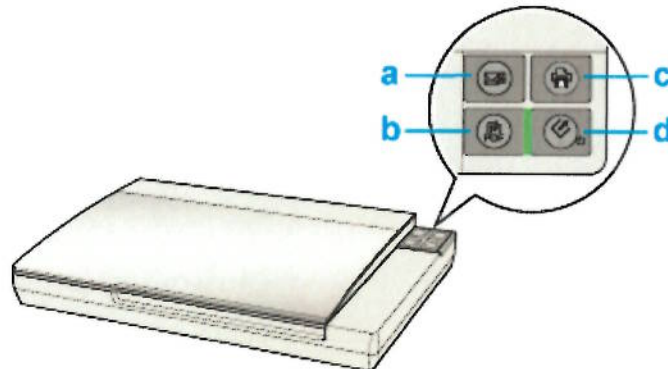
Ak ste dokončili skenovanie diapozitívov, pred skenovaním dokumentov alebo fotografií nezabudnite vrátiť podložku na dokumenty na správne miesto. Pozrite si časť [Vrátenie podložky na dokumenty na správne miesto](#).

[Úvodná obrazovka](#) [Obsah](#) [Register](#) [Pomocník](#)

© SEIKO EPSON CORPORATION. ALL RIGHTS RESERVED. (NPD4743-01 SK)

Úvodná obrazovka > Skenovanie originálov


Používanie tlačidiel skenera




- a.  – tlačidlo E-mail
- b.  – tlačidlo PDF
- c.  – tlačidlo Kopírovanie
- d.  – tlačidlo Napájanie/ Štart

Skenovanie môžete začať stlačením nasledujúcich tlačidiel na skeneri.

Tlačidlom  Štart môžete spustiť aplikáciu Epson Scan. Podrobnosti nájdete v časti [Režim Epson Scan](#).

Tlačidlo  PDF umožňuje naskenovať viacero originálov a uložiť ich v počítači ako súbor vo formáte PDF. Podrobnosti nájdete v časti [Skenovanie do súboru PDF](#).

Tlačidlo  E-mail umožňuje naskenovať a pripojiť obrazový súbor k e-mailovej správe. Podrobnosti nájdete v časti [Skenovanie priamo do e-mailu](#).

Tlačidlo  Kopírovanie umožňuje používať skener s tlačiarkou pripojenou k počítaču rovnako, ako keby ste používali kopírovací stroj. Podrobnosti nájdete v časti [Používanie skenera ako kopírovacieho stroja](#).



Úvodná obrazovka > Skenovanie originálov

Používanie programu Document Capture Pro (pre systém Windows)/Document Capture (pre systém Mac OS X)

Poznámka:

Podrobné informácie o softvéri nájdete v Pomocníkovi programu Document Capture Pro/Document Capture.

- 1 V systéme Windows kliknite na ikonu tlačidla Start (Štart) alebo postupne kliknite na položky **Start (Štart) > All Programs (Všetky programy)** alebo **Programs (Programy) > Epson Software > Document Capture Pro**.

V systéme Mac OS X postupne kliknite na položky **Applications (Aplikácie) > Epson Software** a potom dvakrát kliknite na položku **Document Capture**.

- 2 V systéme Windows kliknite na položku **Scan** v hlavnom okne.
V systéme Mac OS X kliknite na položku **Scan** v hlavnom okne.
- 3 Vykonajte potrebné nastavenia a potom kliknite na položku **Scan**.
- 4 Skontrolujte naskenované obrázky a potom ich podľa potreby upravte.
- 5 V systéme Windows kliknite po dokončení kontroly na položku **Destination** alebo **Save As**.
V systéme Mac OS X kliknite po dokončení kontroly na ikonu **Destination**.
- 6 Vykonajte potrebné nastavenia a potom kliknite na tlačidlo **OK**.



Úvodná obrazovka > Skenovanie originálov

Pomocou iného skenovacieho programu

Na skenovanie so skenerom môžete používať ľubovoľné programy na skenovanie kompatibilné so štandardom TWAIN, ako je napríklad Adobe Photoshop Elements. Otvorte program, vyberte položky **Epson Scan** a **Scan (Skenovať)**. Po dokončení skenovania sa naskenovaný obrázok otvorí v skenovacom programe a obrázok môžete upraviť, vytlačiť alebo uložiť.

- 1 Spustíte skenovací program kompatibilný so štandardom TWAIN. Dvakrát kliknite na ikonu programu na pracovnej ploche, ak je k dispozícii, alebo vykonajte jeden z nasledujúcich krokov.

Windows:

Kliknite na tlačidlo Start (Štart) alebo postupne kliknite na položky **Start (Štart)** **All Programs (Všetky programy)** alebo **Programs (Programy)** priečink programu > ikona programu.

Mac OS X:

Otvorte na pevnom disku priečink **Applications (Aplikácie)** a dvakrát kliknite na ikonu programu.

- 2 Vykonajte jeden z nasledujúcich postupov.

Adobe Photoshop Elements:

Windows:

Kliknite na položku **Edit and Enhance Photos (Upraviť a vylepšiť fotografie)**, otvorte ponuku **File (Súbor)**, vyberte položku **Import (Importovať)** a vyberte svoj skener.

Mac OS X:

Kliknite na položku **Close (Zatvoriť)** v okne Welcome (Vitajte), otvorte ponuku **File (Súbor)**, vyberte položku **Import (Importovať)** a vyberte svoj skener.

ArcSoft MediaImpression:

Kliknite na položku **Pictures (Obrázky)**, kliknite na položku **Acquire (Získať)** a vyberte svoj skener.

ArcSoft PhotoImpression:

Windows:

Kliknite na položku **Get Photos (Získať fotografie)**, kliknite na položku **Acquire from Scanner (Získať zo skenera)** a vyberte svoj skener.

Mac OS X:

Otvorte ponuku **File (Súbor)**, vyberte položky **Get Photo (Získať fotografiu)**, **Camera/Scanner (Fotoaparát/Skener)** a vyberte svoj skener.

ArcSoft Scan-n-Stitch Deluxe (len systém Windows):

Vyberte svoj skener zo zoznamu **Selected Scanner (Vybratý skener)** a kliknite na tlačidlo **Scan Page (Skenovať stranu)**.

Úvodná obrazovka > Skenovanie originálov

Režim Epson Scan

Program Epson Scan ponúka na výber niekoľko režimov skenovania.

Full Auto Mode (Plne automatický režim) umožňuje rýchle a jednoduché skenovanie bez výberu nastavení alebo zobrazenia ukážky obrázka. Full Auto Mode (Plne automatický režim) je najlepší, ak chcete skenovať svoje originály pri 100% veľkosti a pred skenovaním nepotrebujete zobraziť ukážku obrázkov. V režime Full Auto Mode (Plne automatický režim) môžete obnoviť vyblednuté farby alebo odstrániť stopy prachu. Je to predvolený režim programu Epson Scan.

Podrobné informácie nájdete v Pomocníkovi programu Epson Scan.

Home Mode (Domáci režim) umožňuje prispôsobenie niektorých nastavení skenovania a kontrolu ich účinkov zobrazením obrázku s ukážkou. Home Mode (Domáci režim) je najlepší v prípade, že chcete zobraziť ukážky obrázkov originálov pred skenovaním. Počas skenovania môžete zmeniť veľkosť obrázka, upraviť oblasť skenovania a upraviť mnohé nastavenia obrázka vrátane obnovenia farieb, odstránenia prachu a korekcie protisvetla.

Podrobné informácie nájdete v Pomocníkovi programu Epson Scan.

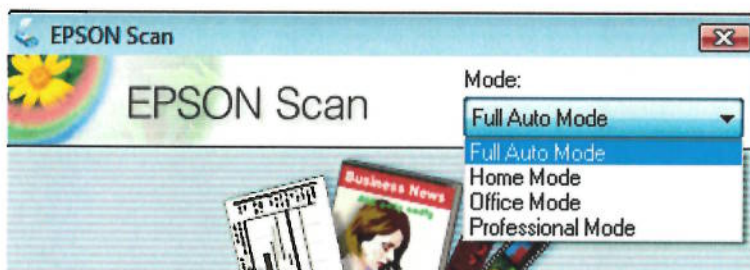
Office Mode (Kancelársky režim) umožňuje rýchlo vybrať nastavenie skenovania textových dokumentov a skontrolovať ich vplyv pomocou ukážky obrázka.

Podrobné informácie nájdete v Pomocníkovi programu Epson Scan.

Režim **Professional Mode (Profesionálny režim)** umožňuje úplné ovládanie nastavení skenovania a kontrolu ich účinkov na ukážke obrázka. Režim Professional Mode (Profesionálny režim) je najvhodnejší v prípade, ak chcete pred skenovaním zobraziť ukážku obrázka a vykonať rozsiahle, podrobné nastavenia. Obrázok môžete vyostriť, vylepšiť a opraviť farby pomocou širokej škály nástrojov vrátane obnovenia farieb, odstránenia prachu a korekcie protisvetla.

Podrobné informácie nájdete v Pomocníkovi programu Epson Scan.

Ak chcete zmeniť režim skenovania, kliknite na šípku v poli Mode (Režim) v pravom hornom rohu okna programu Epson Scan. Potom v zobrazenom zozname vyberte požadovaný režim skenovania.



Poznámka:

Vybraný režim zostane aktívny aj pri ďalšom spustení programu Epson Scan.



Úvodná obrazovka > Skenovanie špeciálnych projektov

Skenovanie do služby SharePoint alebo služby typu cloud

Obrázky môžete odovzdať do služieb typu cloud, akou je napríklad služba Google Docs/Evernote.

Pre systém Windows:

- 1 Spustíte program Document Capture Pro a naskenujete dokument.
[Používanie programu Document Capture Pro \(pre systém Windows\)/Document Capture \(pre systém Mac OS X\) kroky 1 až 4](#)
- 2 V hlavnom okne kliknite na ikonu cieľa a potom vykonajte nastavenie v okne Transfer Settings.
[Ďalšie podrobnosti o programe Document Capture Pro nájdete v Pomocníkovi.](#)
- 3 Kliknite na položku **Destination Settings**.
- 4 V okne nastavení kliknite na tlačidlo **Add**, nastavte cieľ a potom kliknite na tlačidlo **OK**.
- 5 Kliknutím na tlačidlo **OK** sa vrátite do okna Transfer Settings.
- 6 Skontrolujte názov cieľa a potom kliknite na tlačidlo **OK**.

Obrázok je odovzdaný.

Pre systém Mac OS X:

- 1 Spustíte program Document Capture a naskenujete dokument.
[Používanie programu Document Capture Pro \(pre systém Windows\)/Document Capture \(pre systém Mac OS X\) kroky 1 až 4](#)
- 2 V hlavnom okne kliknite na ikonu cieľa a potom vykonajte nastavenie.
[Ďalšie podrobnosti o programe Document Capture nájdete v Pomocníkovi.](#)
- 3 Kliknite na tlačidlo **Send**.

Obrázok je odovzdaný.



Úvodná obrazovka > Skenovanie špeciálnych projektov

Skenovanie do súboru PDF

Skenovanie do súboru PDF pomocou tlačidla PDF

Môžete vytvoriť súbor PDF s nasledujúcimi funkciami.

Skenovanie viacerých strán dokumentu do jedného súboru PDF: Môžete naskenovať viac strán dokumentu a uložiť ich do jedného súboru PDF.


Vytvorenie súboru PDF s funkciou vyhľadávania (iba Windows): Môžete vytvoriť súbor PDF a funkciou vyhľadávania, aby bolo možné v súbore hľadať slová. (Funkcia nemusí byť v niektorých krajinách k dispozícii.)

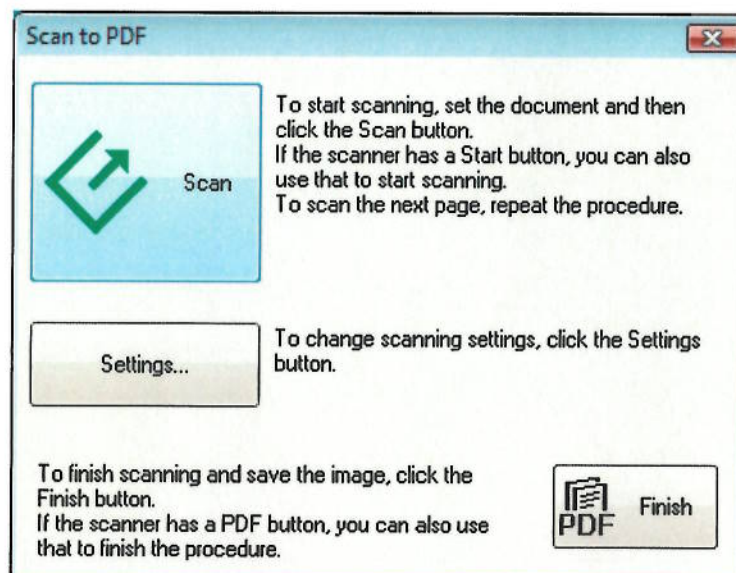
Určenie počtu strán v jednom súbore PDF: Môžete určiť maximálny počet strán, ktoré bude jeden súbor PDF obsahovať. Ak napríklad skenujete 20-stranový dokument a určíte, že v jednom súbore PDF majú byť 4 strany, automaticky sa vytvorí 5 súborov PDF.

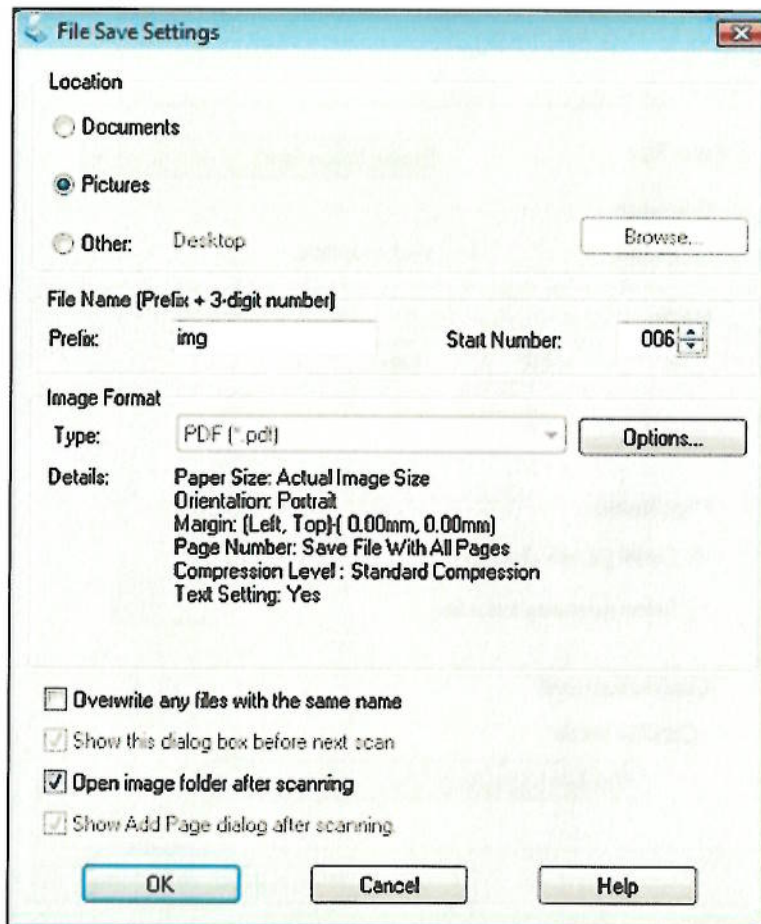
Poznámka:

Na použitie niektorých funkcií je potrebný program ABBYY FineReader, ktorý sa dodáva spolu so skenerom. Ak ste nainštalovali skenovací softvér, ako je opísané v letáku Prvé kroky, program už je nainštalovaný.

Skenovanie do súboru PDF pomocou tlačidla PDF

- 1 Položte dokument na plochu na dokumenty. Podrobnosti nájdete v časti [Umiestnenie dokumentov alebo fotografií](#).
- 2 Stlačte tlačidlo  PDF na skeneri.










Poznámka:

Ak zrušíte začiarknutie políčka **Show Add Page dialog after scanning (Po skenovaní zobrazíť dialógové okno Pridať stranu)** v položke File Save Settings (Nastavenie ukladania súborov), okno Add Page Confirmation (Potvrdiť prídanie strany) sa nezobrazí a program Epson Scan automaticky uloží váš dokument.

- 6** Ak chcete zmeniť niektoré aktuálne nastavenie PDF, kliknite na tlačidlo **Options (Možnosti)**.

Nahor 

 Úvodná obrazovka  Obsah  Register  Pomocník

© SEIKO EPSON CORPORATION. ALL RIGHTS RESERVED. (NPD4743-01 SK)



Úvodná obrazovka > Skenovanie špeciálnych projektov

Používanie skenera ako kopírovacieho stroja

Skener môžete používať s tlačiarňou pripojenou k počítaču rovnako, ako keby ste používali kopírovací stroj. Počas kopírovania je možné aj zväčšiť alebo zmenšiť obrázok, obnoviť vyblednuté farby, odstrániť prach, vylepšiť text a upraviť jas a kontrast obrázka.

- 1 Položte originál (originály) na plochu na dokumenty. Podrobnosti nájdete v nasledujúcich častiach.

Dokumenty alebo fotografie: Umiestnenie dokumentov alebo fotografií

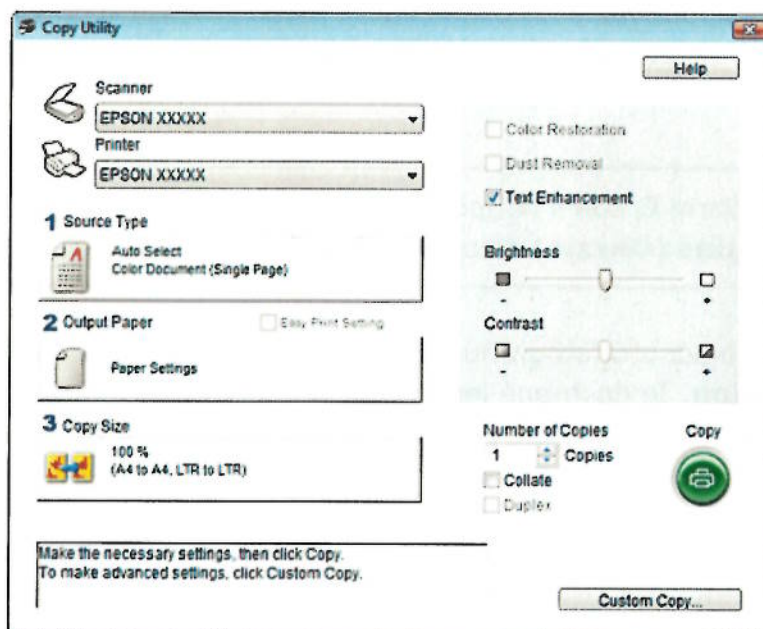
Filmy alebo diapozitívy: Umiestnenie filmov alebo diapozitívov (iba Perfection V370 Photo)

- 2 Jedným z nasledujúcich spôsobov spustíte pomôcku Copy Utility.

Stlačte tlačidlo  Copy na skeneri.

Windows: Použite tlačidlo Start (Štart) alebo vyberte položky **Start (Štart) > Programs (Programy)** alebo **All Programs (Všetky programy) > Epson Software > Copy Utility**.

Mac OS X: Vyberte položky **Applications (Aplikácie) > Epson Software > Copy Utility** a dvakrát kliknite na ikonu **Copy Utility**.






- 3 V zozname **Scanner** vyberte svoj skener.
- 4 V zozname **Printer** vyberte svoju tlačiareň.
- 5 Kliknite do poľa **Source Type**, vyberte typ kopírovaného originálu a kliknite na tlačidlo **OK**. Vysvetlenie nastavení nájdete v nasledujúcej tabuľke.

medzi nimi, kliknite na posúvač pod nastaveniami **Brightness** alebo **Contrast**. Položku **Contrast** možno nastaviť iba ak je položka **Source Type** nastavená na hodnotu **Photo**, **Negative Film** alebo **Positive Film**.

- 12 V prípade potreby kliknite na šípku v poli **Number of Copies** a vyberte požadovaný počet kópií.
- 13 Keď chcete spustiť skenovanie a tlač, kliknite na tlačidlo **Copy**.

 **Poznámka:**

Ak chcete pred tlačou zobrazíť ukážku naskenovaného obrázka alebo vybrať doplnkové nastavenia kopírovania, kliknite na tlačidlo **Custom Copy** v spodnej časti okna. Pokyny na používanie funkcií **Copy Utility** získate kliknutím na tlačidlo **Help** v pomôčke **Custom Copy**.


 [Úvodná obrazovka](#)  [Obsah](#)  [Register](#)  [Pomocník](#)

© SEIKO EPSON CORPORATION. ALL RIGHTS RESERVED. (NPD4743-01 SK)



Úvodná obrazovka > Skenovanie špeciálnych projektov


Skenovanie priamo do e-mailu

Pomocou tlačidla  E-mail na skeneri môžete skenovať a automaticky priložiť naskenované obrazové súbory k e-mailovej správe.

- 1 Položte originál (originály) na plochu na dokumenty. Podrobnosti nájdete v nasledujúcich častiach.

Dokumenty alebo fotografie: [Umiestnenie dokumentov alebo fotografií](#)

Filmy alebo diapozitívy: [Umiestnenie filmov alebo diapozitívov \(iba Perfection V370 Photo\)](#)

- 2 Stlačte tlačidlo  E-mail na skeneri. Program Epson Scan sa spustí v režime Full Auto Mode (Plne automatický režim) a automaticky naskenuje obraz do súboru JPEG.

Poznámka:

Ak chcete pred skenovaním obnoviť farby alebo odstrániť prach z obrázkov, kliknutím na tlačidlo **Pause (Pozastaviť)** sa vrátte do okna Full Auto Mode (Plne automatický režim). Potom kliknite na položku **Customize (Prispôbiť)**, vyberte možnosti, kliknite na tlačidlo **OK** a pokračujte kliknutím na tlačidlo **Scan (Skenovať)**.
Ak chcete skenovať v režime Office Mode (Kancelársky režim), Home Mode (Domáci režim) alebo Professional Mode (Profesionálny režim), kliknutím na tlačidlo **Pause (Pozastaviť)** sa vrátte do okna Full Auto Mode (Plne automatický režim) a zmeňte režim skenovania. Podrobnosti nájdete v časti [Režim Epson Scan](#).

Po dokončení skenovania sa zobrazí okno Send File Via E-mail.



Úvodná obrazovka > Skenovanie špeciálnych projektov

Priradenie programu tlačidlu skenera

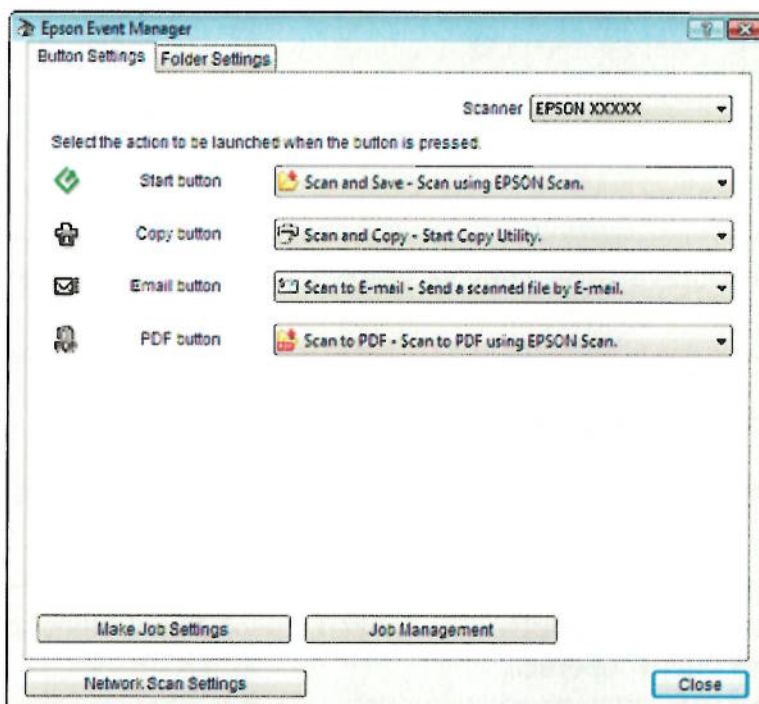
Ak chcete skenovanie svojich projektov urobiť ešte rýchlejšie, môžete pomocou funkcie Epson Event Manager priradiť ktorékoľvek tlačidlo skenera otvoreniu programu.

Každé tlačidlo skenera otvára pri svojom stlačení predvolený program. Predvolené nastavenia nájdete v časti [Používanie tlačidiel skenera](#).

1 Funkciu Epson Event Manager spustíte jedným z nasledujúcich spôsobov:

Windows: Použite tlačidlo Start (Štart) alebo vyberte položky **Start (Štart) > Programs (Programy)** alebo **All Programs (Všetky programy) > Epson Software > Event Manager**.

Mac OS X: Vyberte položky **Applications (Aplikácie) > Epson Software** a dvakrát kliknite na ikonu **Launch Event Manager**.



2 Vyberte svoj skener v ponuke **Scanner (Skener)**.

3 Kliknite na šípku v zozname vedľa názvu tlačidla, potom vyberte akciu, ktorú chcete priradiť.

4 Ak chcete pridať akciu, kliknite na tlačidlo **Make Job Settings**. Zadať text **Job Description**, vykonajte potrebné nastavenia skenovania a kliknite na tlačidlo **OK**.



Úvodná obrazovka > Skenovanie špeciálnych projektov

Konverzia naskenovaných dokumentov na upraviteľný text

Môžete naskenovať dokument a skonvertovať text do formátu údajov, ktoré je možné upraviť v textovom editore. Tento proces sa nazýva OCR (optické rozpoznávanie znakov). Ak chcete skenovať a použiť optické rozpoznávanie znakov, potrebujete program OCR, ako je napríklad program ABBYY FineReader dodávaný so skenerom.

Softvér OCR nemusí rozpoznávať vôbec alebo len s ťažkosťami nasledujúce typy dokumentov alebo textu.

Ručne písané znaky
položky, ktoré boli skopírované z iných kópií,
faxy,
text so znakmi s malými medzerami alebo riadkovaním,
text v tabuľkách alebo podčiarknutý text,
písmo v kurzíve a veľkosti písma menšie ako 8 bodov.

- 1 Položte dokument na plochu na dokumenty. Podrobnosti nájdete v časti [Umiestnenie dokumentov alebo fotografií](#).
- 2 Na spustenie programu ABBYY FineReader použite jeden z nasledujúcich postupov.

Windows: Použite tlačidlo Start (Štart) alebo vyberte položky **Start (Štart) > Programs (Programy)** alebo **All Programs (Všetky programy) > ABBYY FineReader 9.0 Sprint > ABBYY FineReader 9.0 Sprint**.

Mac OS X: Vyberte položku **Applications (Aplikácie)** a dvakrát kliknite na ikonu **ABBYY FineReader 8.0 Sprint**

Zobrazí sa okno programu ABBYY FineReader.




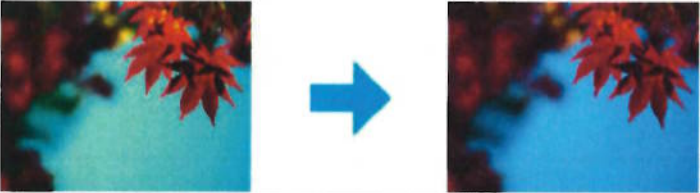

- 3 Postupujte podľa pokynov v Pomocníkovi programu ABBYY FineReader



Úvodná obrazovka > Skenovanie špeciálnych projektov

Úprava naskenovaného obrázka

Program Epson Scan ponúka širokú škálu nastavení na vylepšenie farieb, ostrosti, kontrastu a ďalších aspektov, ktoré ovplyvňujú kvalitu obrázka.

Histogram	<p>Poskytuje grafické rozhranie na individuálnu úpravu úrovni zvýraznenia, tieňa a gama.</p> 
Tone Correction (Korekcia odtieňov)	<p>Poskytuje grafické rozhranie na individuálnu úpravu úrovni odtieňov.</p> 
Image Adjustment (Úprava obrázka)	<p>Upraví jas, kontrast a vyváženie červenej, zelenej a modrej farby na celom obrázku.</p> 
Color Palette (Farebná paleta)	<p>Poskytuje grafické rozhranie na úpravu úrovni stredných odtieňov, ako sú napríklad odtiene pokožky, bez vplyvu na oblasti zvýraznenia a tieňa na obrázku.</p> 
Unsharp Mask (Maska rozostrenia)	<p>Vytvorí jasnejšie okraje oblastí obrázka pre celkovo ostrejší obrázok.</p> 
Descreening (Odrašťovanie)	<p>Odstraňuje vlnitý vzor, ktorý sa môže objaviť v jemne tieňovaných oblastiach obrázka, napríklad pri odtieňoch pokožky.</p>



Podrobné informácie nájdete v Pomocníkovi programu Epson Scan.

[↑ Úvodná obrazovka](#) [📄 Obsah](#) [👤 Register](#) [? Pomocník](#)

© SEIKO EPSON CORPORATION. ALL RIGHTS RESERVED. (NPD4743-01 SK)




Úvodná obrazovka > Údržba

Čistenie skenera

Skener pravidelne čistite nasledujúcim postupom, aby pracoval čo najlepšie.

Upozornenie:

Na sklenenú plochu na dokumenty netlačte silou.
Dbajte nato, aby ste nepoškriabali ani nepoškodili sklenenú plochu na dokumenty a na jej čistenie nepoužívajte tvrdú ani drapľavú kefku. Poškodená sklenená plocha môže znížiť kvalitu skenovania.
Na čistenie tlačiarne nepoužívajte nikdy alkohol, riedidlo ani leptavý roztok. Tieto chemikálie môžu poškodiť súčasti a kryt skenera.
Budte opatrní, aby sa do mechaniky skenera ani na elektronické súčiastky nevyliala kvapalina. Mohlo by to natrvalo poškodiť mechaniku a obvody.
Dovnútra skenera nestriekajte mazivá.
Nikdy neatvárajte kryt skenera.

- 1 Stlačením tlačidla  Power na 3 sekundy vypnite skener.
- 2 Odpojte kábel napájacieho adaptéra od skenera.
- 3 Vonkajší kryt utrite utierkou navlhčenou v roztoku mierneho čistiaceho prostriedku a vody.
- 4 Ak sa znečistí sklenená plocha na dokumenty, na očistenie použite mäkkú a suchú utierku. Ak je sklenená plocha znečistená mastnými škvrnami alebo iným ťažko odstrániteľným materiálom, odstráňte ho pomocou malého množstva čistiaceho prostriedku na sklo a mäkkej utierky. Všetku zvyšnú tekutinu utrite.

Upozornenie:

Čistiaci prostriedok na sklo nestriekajte priamo na sklo skenera.

- 5 Odstráňte podložku na dokumenty a očistite okno jednotky na fólie podľa pokynov v kroku 4.

[Úvodná obrazovka](#) > [Údržba](#)

■ Výmena svetelného zdroja skenera

Svietivosť svetelného zdroja skenera časom klesá. Ak sa svetelný zdroj skenera vypáli alebo bude jeho svetlo na bežnú prevádzku príliš slabé, skener prestane fungovať a kontrolka stavu začne rýchlo blikať. Ak k tomu dôjde, je potrebné, aby svetelný zdroj vymenil odborník. Ďalšie informácie získate u predajcu. Ďalšie informácie nájdete v časti [Kontaktovanie podpory spoločnosti Epson](#).



[Úvodná obrazovka](#) > [Údržba](#)

Nastavenie časovača vypnutia

Tlačiareň sa automaticky vypne, keď sa daný čas nevykoná žiadna operácia. Je možné upraviť čas pred spustením správy napájania. Zvýšenie hodnôt bude mať vplyv na spotrebu energie zariadenia. Prosíme, pred zmenou nastavení berte ohľad na životné prostredie.

Nastavte čas podľa nasledujúceho postupu.

- 1 Skontrolujte, či je skener pripojený k počítaču.
- 2 Spustite program Epson Scan Settings (Aplikácia EPSON Scan Settings).

Windows:

Start (Štart) > All Programs (Všetky programy) alebo Programs (Programy) > EPSON > EPSON Scan > EPSON Scan Settings (Aplikácia EPSON Scan Settings)

Mac OS X:

Vyberte položky **Applications > EPSON Software > EPSON Scan Settings (Aplikácia EPSON Scan Settings)**.

- 3 Kliknite na položku **Power Off Timer (Časovač vypnutia)**.
- 4 Upravte nastavenie položky Power Off Timer (Časovač vypnutia) a kliknite na tlačidlo **OK**.

Poznámka:


Ak chcete položku Power Off Timer (Časovač vypnutia) vypnúť, nastavte Power Off Timer (Časovač vypnutia) na hodnotu **0**.



[Úvodná obrazovka](#) > [Údržba](#)

Preprava skenera

Ak chcete skener prepravovať na väčšiu vzdialenosť alebo ho chcete uložiť na dlhší čas, vozík skenera sa musí uložiť do základnej polohy, aby sa nepoškodil.

- 1 Uistite sa, že vozík je v základnej polohe na pravej strane skenera. Ak vozík nie je v základnej polohe, zapnite skener a počkajte, kým sa vozík nepresunie do základnej polohy.
- 2 Stlačením tlačidla  Power na 3 sekundy vypnite skener, potom odpojte napájací adaptér.
- 3 Odpojte kábel USB od skenera.
- 4 Nasadte baliace materiály dodané so skenerom a potom ho zabalte do pôvodnej alebo podobnej škatule, do ktorej sa skener pohodlne zmestí.



Úvodná obrazovka > Riešenie problémov

Problémy so skenerom

Kontrolka stavu bliká

Skener sa nezapne

Skener sa nevypne






Skener sa vypne

Skenovací softvér sa nedá spustiť

Stlačením tlačidla skenera sa nespustí správny program

Kontrolka stavu bliká

Kontrolka stavu je medzi tlačidlami  Power/ Start a  PDF.

Farba	Stav kontrolky	Význam
Zelená	 Svieti	Pripravené na skenovanie obrázkov.
	 Bliká	Inicializácia alebo skenovanie.
Oranžová	 Bliká	<p>Vyskytla sa chyba.</p> <p>Skontrolujte, či je skener správne pripojený k počítaču.</p> <p>Uistite sa, že softvér skenera je úplne nainštalovaný. Pokyny na inštaláciu softvéru skenera nájdete v letáku Prvé kroky.</p> <p>Stlačením tlačidla  Power na 3 sekundy vypnite skener, potom ho zapnite znova. Ak kontrolka stavu stále bliká na oranžovo, je možné, že skener má poruchu alebo je potrebné vymeniť svetelný zdroj skenera. Podrobné informácie nájdete v časti Kontaktovanie podpory spoločnosti Epson.</p>
(Žiadna)	 Nesvieti	Skener je vypnutý.

Nahor 

Skener sa nezapne

Skontrolujte, či je napájací adaptér skenera bezpečne pripojený k skeneru a či funguje elektrická zásuvka.

Skontrolujte, či funguje elektrická zásuvka. V prípade potreby ju skontrolujte tak, že do nej zapojíte iné elektrické zariadenie a zapnete ho.




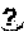
Nahor 

Stlačením tlačidla skenera sa nespustí správny program

Skontrolujte, či sú programy Epson Scan a Epson Event Manager nainštalované správne.

Skontrolujte, či je k tlačidlu skenera priradený program. Podrobné informácie nájdete v Pomocníkovi programu Epson Scan.

Mac OS X: Skontrolujte, či ste prihlásený ako používateľ, ktorý nainštaloval softvér skenera. Ostatní používatelia musia najprv spustiť program Epson Scanner Monitor v priečinku Applications (Aplikácie) a potom skenovať stlačením tlačidla.

 Úvodná obrazovka  Obsah  Regíster  Pomocník

© 2010 EPSON CORPORATION. ALL RIGHTS RESERVED. (NPD4743-01.SK)



Úvodná obrazovka > Riešenie problémov

Problémy so skenovaním

- Nie je možné skenovať použitím ukážky Thumbnail (Miniatúra)
- Problémy s úpravou oblasti skenovania použitím ukážky Thumbnail (Miniatúra)
- Obraz na ukážke negatívu vyzerá divne (iba Perfection V370 Photo)
- Nie je možné skenovať viacero obrázkov naraz
- Nie je možné skenovať v režime Full Auto Mode (Plne automatický režim)
- Skenovanie trvá príliš dlho
- Nie je možné skenovať film alebo diapozitív (iba Perfection V370 Photo)

Nie je možné skenovať použitím ukážky Thumbnail (Miniatúra)

Ak používate režimy Full Auto Mode (Plne automatický režim) a Office Mode (Kancelársky režim), ukážka typu miniatúra nie je k dispozícii. Zmeňte režim skenovania na Home Mode (Domáci režim) alebo Professional Mode (Profesionálny režim). Podrobnosti nájdete v časti [Režim Epson Scan](#).

Ak skenujete obrázky s veľmi tmavým alebo príliš svetlým pozadím, použite normálnu ukážku a vytvorte oblasti označenia v časti, ktorú chcete naskenovať. Podrobné informácie nájdete v Pomocníkovi programu Epson Scan.

Ak skenujete pás filmu, ktorý obsahuje panoramatické aj normálne obrázky, panoramatické obrázky sa nezobrazia v ukážke. Pre panoramatické obrázky použite normálnu ukážku a vytvorte oblasti označenia na ploche, ktorú chcete skenovať. Podrobné informácie nájdete v Pomocníkovi programu Epson Scan.

Ak skenujete veľký dokument, použite normálnu ukážku a vytvorte oblasti označenia v časti, ktorú chcete naskenovať. Podrobné informácie nájdete v Pomocníkovi programu Epson Scan.

Skontrolujte, či je nastavenie **Document Type (Typ dokumentu)** (Home Mode (Domáci režim)) alebo nastavenia **Document Type (Typ dokumentu)** a **Film Type (Typ filmu)** (Professional Mode (Profesionálny režim)) správne. Podrobné informácie nájdete v Pomocníkovi programu Epson Scan.

Kliknite na tlačidlo **Configuration (Konfigurácia)**, vyberte kartu **Preview (Ukážka)** a upravte oblasť orezania miniatúry pomocou jazdca **Thumbnail Cropping Area (Oblasť orezania miniatúry)**.

Ak skenujete v režime Home Mode (Domáci režim) a položka Illustration (Ilustrácia), Magazine (Časopis), Newspaper (Noviny) alebo Text/Line Art (Text/perovka) je vybratá ako Document Type (Typ dokumentu), ukážka typu miniatúra nie je dostupná.

Nahor

Problémy s úpravou oblasti skenovania použitím ukážky Thumbnail (Miniatúra)

Skenovanie trvá príliš dlho

Skúste zvýšiť rýchlosť skenovania skenovaním originálu s nižším rozlíšením. Podrobné informácie nájdete v Pomocníkovi skenovacieho softvéru.

Počítače s portami rozhrania USB 2.0 (vysokorýchlostné) dokážu skenovať rýchlejšie ako počítače s portami rozhrania USB 1.1. Ak so skenerom používate port USB 2.0, skontrolujte, či spĺňa systémové požiadavky. Podrobné informácie nájdete v časti [Systémové požiadavky](#).

[Nahor](#) 

Nie je možné skenovať film alebo diapozitív (iba Perfection V370 Photo)

Uistite sa, že podložka na dokumenty je odinštalovaná z krytu skenera. Podrobnosti nájdete v časti [Odstránenie podložky na dokumenty](#).

Uistite sa, že film alebo diapozitívy sú správne vložené do kazety na film a kazeta je správne umiestnená na ploche na dokumenty. Podrobnosti nájdete v časti [Umiestnenie filmov alebo diapozitívov \(iba Perfection V370 Photo\)](#).

Skontrolujte, či je nastavenie **Document Type (Typ dokumentu)** (Home Mode (Domáci režim)) alebo **Film Type (Typ filmu)** (Professional Mode (Profesionálny režim)) vhodné pre typ vášho filmu/diapozitívu. Podrobné informácie nájdete v Pomocníkovi programu Epson Scan.

[Nahor](#) 

[Úvodná obrazovka](#) [Obsah](#) [Register](#) [Pomocník](#)

© SEIKO EPSON CORPORATION. ALL RIGHTS RESERVED. (NPD4743-01 SK)



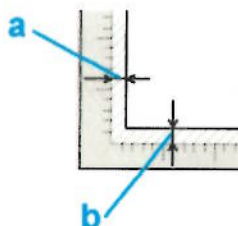
Úvodná obrazovka > Riešenie problémov

Problémy s kvalitou naskenovaného obrázka

- Okraje originálu nie sú naskenované
- Namiesto naskenovaného obrázka je len niekoľko bodiek
- Na naskenovaných obrázkoch sa vždy zobrazuje čiara alebo bodkovaná čiara
- Rovné čiary na obrázku sa naskenujú ako zakrivené
- Obrázok je skreslený alebo rozmazaný
- Farby na okrajoch obrázka sú škvrnité alebo skreslené
- Naskenovaný obrázok je príliš tmavý
- Na naskenovanom obrázku sa zobrazuje obrázok, ktorý sa nachádza na zadnej strane originálu
- Na naskenovanom obrázku sa zobrazujú vlnité vzory
- Znaky sa po konverzii na upraviteľný text (OCR) nerozpoznajú správne
- Farby na naskenovanom obrázku sa nezhodujú s farbami na origináli
- Na naskenovanej snímke filmu alebo diapozitívu sa objavujú prúžkované kruhy (iba Perfection V370 Photo)
- Obrázky sú nesprávne otočené

Okraje originálu nie sú naskenované

Dokument alebo fotografiu premiestnite približne 3 mm (0,12 palca) od horizontálnych a vertikálnych okrajov plochy na dokumenty, aby nedošlo k orezaniu.



Nahor

Namiesto naskenovaného obrázka je len niekoľko bodiek

Skontrolujte, či je dokument alebo fotografia položená na ploche na dokumenty tak, že skenovaná strana smeruje nadol. Podrobné informácie nájdete v časti [Umiestnenie dokumentov alebo fotografií](#).

Skontrolujte nastavenia skenovacieho softvéru, ako sú typ a rozlíšenie obrázka.

Nahor

Naskenovaný obrázok je príliš tmavý



Skontrolujte nastavenia skenovacieho softvéru, ako sú typ a rozlíšenie obrázka. Skontrolujte nastavenia jasnosti a kontrastu na monitore počítača.

Nahor

Na naskenovanom obrázku sa zobrazuje obrázok, ktorý sa nachádza na zadnej strane originálu

Ak je originál vytlačený na tenkom papieri, skener môže načítať aj obrázky na zadnej strane, ktoré sa potom môžu zobraziť na naskenovanom obrázku. Skúste skenovať originál tak, že na jeho zadnú stranu položíte hárok čierneho papiera. Tiež skontrolujte nastavenia skenovacieho softvéru, ako sú typ a úprava obrázka.

Nahor

Na naskenovanom obrázku sa zobrazujú vlnité vzory

V naskenovanom obrázku tlačeneho dokumentu sa môže objaviť vlnitý alebo mriežkovaný vzor (nazývaný aj moiré). Je spôsobený rušením vzniknutým rôznymi rozstupmi rastra skenera a poltónového rastra v origináli.

Pôvodný obrázok	Použitie funkcie Descreening (Odrastovanie)
 <p>Off</p>	 <p>On</p>

Vyberte začiarkavacie políčko **Descreening (Odrastovanie)** v režime Office Mode (Kancelársky režim), Home Mode (Domáci režim) alebo Professional Mode (Profesionálny režim). V režime Professional Mode (Profesionálny režim) vyberte v programe Epson Scan príslušnú možnosť **Screen Ruling (Možnosti obrázkov)** pre nastavenie Descreening (Odrastovanie) a zrušte výber nastavenia **Unsharp Mask (Maska rozostrenia)**. Podrobné informácie nájdete v Pomocníkovi programu Epson Scan.

Vyberte menšiu hodnotu rozlíšenia. Podrobné informácie nájdete v Pomocníkovi skenovacieho softvéru.

Skontrolujte, či sú dokumenty alebo fotografie správne položené na ploche na dokumenty. Podrobnosti nájdete v časti [Umiestnenie dokumentov alebo fotografií](#).

Uistite sa, že film alebo diapozitívy sú správne vložené do kazety na film a kazeta je správne umiestnená na ploche na dokumenty. Podrobnosti nájdete v časti [Umiestnenie filmov alebo diapozitívov \(iba Perfection V370 Photo\)](#).

Otočte obrázky. Podrobné informácie nájdete v Pomocníkovi skenovacieho softvéru.

[Nahor](#) 

[Úvodná obrazovka](#) [Obsah](#) [Register](#) [Pomocník](#)

© SEIKO EPSON CORPORATION. ALL RIGHTS RESERVED. (NPD4743-01 SK)



Úvodná obrazovka > Riešenie problémov

Odiňštalovanie softvéru na skenovanie

Pre systém Windows

Pre systém Mac OS X

Odiňštalovanie a opätovná inštalácia softvéru skenera môže byť potrebná na vyriešenie niektorých problémov alebo v prípade inovácie operačného systému.

Pre systém Windows

Poznámka:

Ak ste v systéme Windows 7 a Vista prihlásení ako bežný používateľ, musíte sa prihlásiť pomocou správcovského konta a hesla.
V systéme Windows XP sa musíte prihlásiť na konto Computer Administrator (Správca počítača).

- 1 Vypnite skener.
- 2 Odpojte kábel rozhrania skenera od počítača.
- 3 Vykonajte jeden z týchto krokov.

Windows 7 a Vista: Kliknite na tlačidlo Start (Štart) a vyberte položku **Control Panel (Ovládací panel)**.

Windows XP: Kliknite na položku **Start (Štart)** a vyberte **Control Panel (Ovládací panel)**.

- 4 Vykonajte jeden z nasledujúcich postupov.

Windows 7 a Vista: Kliknite na položku **Uninstall a program (Odiňštalovať program)** v kategórii Programs (Programy).

Windows XP: Dvakrát kliknite na ikonu **Add or Remove Programs (Pridanie alebo odstránenie programov)**.

- 5 Vyberte zo zoznamu aplikáciu, ktorú chcete odstrániť, teda na EPSON Scan a príručku a aplikáciu vášho skenera.
- 6 Vykonajte jeden z nasledujúcich postupov.

Windows 7: Kliknite na položku **Uninstall/Change (Odiňštalovať alebo zmeniť)**.

Windows Vista: Kliknite na tlačidlo **Uninstall/Change (Odiňštalovať alebo zmeniť)**, potom kliknite na tlačidlo **Continue (Pokračovať)** v okne User Account



[Úvodná obrazovka](#) > [Riešenie problémov](#)

■ Webová lokalita technickej podpory

Webová lokalita technickej podpory spoločnosti Epson poskytuje pomoc pri problémoch, ktoré sa nedajú vyriešiť pomocou informácií o odstraňovaní problémov z dokumentácie k výrobku. Ak máte webový prehliadač a môžete sa pripojiť na internet, navštívte lokalitu:

<http://support.epson.net/>

Ak potrebujete najnovšie ovládače, zoznamy najčastejších otázok, príručky alebo iné položky na prevzatie, navštívte lokalitu:

<http://www.epson.com>

Potom na miestnej webovej lokalite spoločnosti Epson vyberte časť venovanú podpore.



[Úvodná obrazovka](#) > [Riešenie problémov](#)

Kontaktovanie podpory spoločnosti Epson

Skôr ako sa skontaktujete so spoločnosťou Epson

[Pomoc pre používateľov v Severnej Amerike](#)

[Pomoc pre používateľov v Latinskej Amerike](#)

[Pomoc pre používateľov v Európe](#)

[Pomoc pre používateľov v Taiwane](#)

[Pomoc pre používateľov v Austrálii](#)

[Pomoc pre používateľov v Singapure](#)

[Pomoc pre používateľov v Thajsku](#)

[Pomoc pre používateľov vo Vietname](#)

[Pomoc pre používateľov v Indonézii](#)

[Pomoc pre používateľov v Hongkongu](#)

[Pomoc pre používateľov v Malajzii](#)

[Pomoc pre používateľov v Indii](#)

[Pomoc pre používateľov na Filipínach](#)

Skôr ako sa skontaktujete so spoločnosťou Epson

Ak váš výrobok od spoločnosti Epson nefunguje správne a vzniknutý problém sa nedarí vyriešiť pomocou informácií o odstraňovaní problémov uvedených v dokumentácii k výrobku, obráťte sa pre pomoc na oddelenie podpory spoločnosti Epson. V prípade, že podpora spoločnosti Epson pre vašu oblasť sa nižšie neuvádza, obráťte sa na dodávateľa, u ktorého ste si výrobok zakúpili.

Podpora spoločnosti Epson vám bude vedieť pomôcť oveľa rýchlejšie, ak poskytnete nasledujúce informácie:

Sériové číslo výrobku

(Štítok so sériovým číslom sa obvykle nachádza na zadnej časti výrobku.)

Model výrobku

Verzia softvéru výrobku

(V produktovom softvéri kliknite na položku **About (Čo je)**, **Version Info (Informácie o verzii)** alebo na iné podobné tlačidlo.)

Značka a model vášho počítača

Názov a verzia operačného systému počítača

Názvy a verzie softvérových aplikácií, ktoré obvykle používate s daným výrobkom

Nahor

Pomoc pre používateľov v Severnej Amerike

Spoločnosť Epson poskytuje nasledujúce služby technickej podpory.

Ak chcete hovoriť so zástupcom podpory, zavolajte na niektoré z nasledujúcich čísiel:

Krajina	Telefónne číslo
Argentína	(54 11) 5167-0300
Brazília	(55 11) 3956-6868
Čile	(56 2) 230-9500
Kolumbia	(571) 523-5000
Kostarika	(50 6) 2210-9555, (800) 377-6627
Mexiko	(52 55) 1323-2052, 01-800-087-1080
Peru	(51 1) 418-0210
Venezuela	(58 212) 240-1111

Nahor 

Pomoc pre používateľov v Európe

Informácie o tom, ako sa spojiť s podporou spoločnosti Epson, nájdete **v dokumente Paneurópska záruka.**

Nahor 

Pomoc pre používateľov v Taiwane

Kontakty na informácie, podporu a služby:

World Wide Web (<http://www.epson.com.tw>)

K dispozícii sú informácie o špecifikáciách výrobkov, ovládače na prevzatie a otázky týkajúce sa výrobkov.

Centrum pomoci Epson (telefón: +0800212873)

Náš tím z centra pomoci vám môže telefonicky pomôcť pri nasledujúcich požiadavkách:

- Otázky týkajúce sa predaja a informácií o výrobkoch
- Otázky alebo problémy s používaním výrobku
- Otázky týkajúce sa opráv a záruky

Servisné stredisko opráv:

Telefónne číslo	Faxové číslo	Adresa
02-23416969	02-23417070	No.20, Beiping E. Rd., Zhongzheng Dist., Taipei City 100, Taiwan
02-27491234	02-27495955	1F., No.16, Sec. 5, Nanjing E. Rd., Songshan Dist., Taipei City 105, Taiwan
02-32340688	02-32345299	No.1, Ln. 359, Sec. 2, Zhongshan Rd.,

Centrum pomoci Epson slúži ako konečné riešenie, aby naši klienti mali zabezpečený prístup k poradenstvu. Operátori v centre pomoci vám môžu asistovať pri inštalácii, konfigurácii a prevádzke výrobku značky Epson. Personál z centra pomoci vám pred kúpou môže poskytnúť informačný materiál o nových výrobkoch značky Epson a poradiť, kde sa nachádza najbližší dodávateľ alebo servisné miesto. Dostanete tu odpovede na rôzne otázky.

Čísla na Centrum pomoci sú:

Telefón: 1300 361 054
Fax: (02) 8899 3789

Odporúčame, aby ste pri telefonáte mali poruke všetky potrebné informácie. Čím viac informácií si pripravíte, tým rýchlejšie budeme môcť pomôcť s riešením problému. Medzi tieto informácie patrí dokumentácia k výrobku Epson, typ počítača, operačný systém, aplikačné programy a všetky informácie, ktoré považujete za potrebné.

Nahor 

Pomoc pre používateľov v Singapore

Zdroje informácií, podpora a služby dostupné v spoločnosti Epson Singapore:

World Wide Web (<http://www.epson.com.sg>)

K dispozícii sú informácie o špecifikáciách výrobku, ovládače na prevzatie, často kladené otázky (FAQ), otázky týkajúce sa predaja a technická podpora prostredníctvom elektronickej pošty.

Centrum pomoci Epson (telefón: (65) 6586 3111)

Náš tím z centra pomoci vám môže telefonicky pomôcť pri nasledujúcich požiadavkách:

- Otázky týkajúce sa predaja a informácií o výrobkoch
- Otázky alebo problémy s používaním výrobku
- Otázky týkajúce sa opráv a záruky

Nahor 

Pomoc pre používateľov v Thajsku

Kontakty na informácie, podporu a služby:

World Wide Web (<http://www.epson.co.th>)

K dispozícii sú informácie o špecifikáciách výrobku, ovládače na prevzatie, často kladené otázky (FAQ) a elektronickej pošty.

Poradenská linka Epson (telefón: (66)2685-9899)

Surabaya	Hitech Mall It IIB No. 12 Jl. Kusuma Bangsa 116 – 118 Surabaya Telefón: (62) 31-5355035 Fax: (62)31-5477837
Yogyakarta	Hotel Natour Garuda Jl. Malioboro No. 60 Yogyakarta Telefón: (62) 274-565478
Medan	Wisma HSBC 4th floor Jl. Diponegoro No. 11 Medan Telefón/Fax: (62) 61-4516173
Makassar	MTC Karebosi Lt. III Kav. P7-8 Jl. Ahmad Yani No.49 Makassar Telefón: (62)411-350147/411-350148

[Nahor](#) 

Pomoc pre používateľov v Hongkongu

Používatelia sa môžu obrátiť na spoločnosť Epson Hong Kong Limited, ak chcú získať technickú podporu, ako aj iné služby poskytované po predaji.

Domovská internetová stránka

Spoločnosť Epson Hong Kong zriadila na internete miestnu domovskú stránku v čínskom aj anglickom jazyku, ktorá poskytuje používateľom nasledujúce informácie:

Informácie o výrobku

Odpovede na najčastejšie otázky (FAQ)

Najnovšie verzie ovládačov výrobkov značky Epson

Používatelia môžu navštíviť našu internetovú domovskú stránku na adrese:

<http://www.epson.com.hk>

Linka technickej podpory

S naším technickým personálom sa môžete spojiť aj na nasledujúcich telefónnych a faxových číslach:

Telefón: (852) 2827-8911

Fax: (852) 2827-4383

[Nahor](#) 

Pomoc pre používateľov v Malajzii

Kontakty na informácie, podporu a služby:

Hajdarabád	040-66331738/ 39	040-66328633
Cochin	0484-2357950	0484-2357950
Coimbatore	0422-2380002	Neuvádza sa
Pune	020-30286000 /30286001/30286002	020-30286000
Ahmedabad	079-26407176 / 77	079-26407347

Linka pomoci

Servis, informácie o výrobku alebo objednanie kaziet – 18004250011 (9:00 – 21:00) – bezplatná linka.

Servis (používatelia CDMA a mobilov) – 3900 1600 (9:00 – 18:00) Predvoľba – miestny kód STD

[Nahor](#) 

Pomoc pre používateľov na Filipínach

Používatelia sa môžu obrátiť na spoločnosť Epson Philippines Corporation na uvedených telefónnych a faxových číslach a e-mailovej adrese, ak chcú získať technickú podporu, ako aj iné služby poskytované po predaji:

Diaľková linka:	(63-2) 706 2609
Fax:	(63-2) 706 2665
Priama linka na Centrum pomoci:	(63-2) 706 2625
E-mail:	epchelpdesk@epc.epson.com.ph

World Wide Web (<http://www.epson.com.ph>)

K dispozícii sú informácie o špecifikáciách výrobku, ovládače na prevzatie, často kladené otázky (FAQ) a otázky zaslané elektronickou poštou.

Bezplatné číslo 1800-1069-EPSON(37766)

Náš tím z Poradenskej linky vám môže telefonicky pomôcť pri nasledujúcich požiadavkách:

- Otázky týkajúce sa predaja a informácií o výrobkoch
- Otázky alebo problémy s používaním výrobku
- Otázky týkajúce sa opráv a záruky

[Nahor](#) 

[Úvodná obrazovka](#) [Obsah](#) [Register](#) [Pomocník](#)

© SEIKO EPSON CORPORATION. ALL RIGHTS RESERVED. (NPD4743-01 SK)



Úvodná obrazovka > Technické údaje

■ Systémové požiadavky

Systémové požiadavky pre systémy Windows

Systémové požiadavky pre počítače Macintosh

Pred použitím skenera sa uistite, že váš systém spĺňa požiadavky uvedené v týchto častiach.

Systémové požiadavky pre systémy Windows

Systém	Microsoft Windows 7, Vista, XP Home Edition, XP Professional Edition, XP Professional x64 Edition (Softvér nepodporuje operačné systémy inovované zo systému Windows Millennium Edition, 98 alebo 95.) Musí sa používať ovládač USB 2.0 Host Driver od spoločnosti Microsoft.
Rozhranie	Port USB (typ A) vstavaný do základnej dosky
Displej	Farebný monitor s rozlíšením obrazovky 800 × 600 alebo vyšším a 24-bitovými farbami (Full Color) (Reprodukcia farieb a odtieňov je daná zobrazovacími možnosťami počítačového systému vrátane videokarty, zobrazovacieho monitora a softvéru. Podrobné informácie nájdete v dokumentácii k systému.)

Nahor 

Systémové požiadavky pre počítače Macintosh

Systém	Mac OS X 10.5.8, Mac OS X 10.6.x, OS X Lion (10.7.x) alebo novší. V systéme Mac OSX alebo novšom sa nepodporuje funkcia rýchleho prepínania medzi používateľmi.
Rozhranie	Macintosh USB
Displej	Farebný monitor s rozlíšením obrazovky 800 × 600 alebo vyšším a miliónmi farieb (Reprodukcia farieb a odtieňov je daná zobrazovacími možnosťami počítačového systému vrátane videokarty, zobrazovacieho monitora a softvéru. Podrobné informácie nájdete v dokumentácii k systému.)

Poznámka:

Softvér Epson Scan nepodporuje technológiu UNIX File System (UFS) pre systém Mac OSX. Softvér Epson Scan je potrebné nainštalovať na disk alebo v oblasti, kde sa nepoužíva technológia UFS.



Úvodná obrazovka > Technické údaje

Technické údaje skenera

Všeobecné
 Mechanické
 Elektrické
 Environmentálne
 Rozhrania
 Normy a osvedčenia

Poznámka:

Technické údaje sa môžu zmeniť aj bez predchádzajúceho upozornenia.

Všeobecné

Typ skenera	Plochý, farebný
Fotoelektrické zariadenie	Farebný riadkový snímač CCD
Efektívny počet pixlov	40 800 × 56 160 pixlov pri 4800 dpi Ak nastavíte príliš vysoké rozlíšenie, oblasť skenovania sa môže obmedziť.
Veľkosť dokumentu	Reflexné materiály: 216 × 297 mm (8,5× 11,7 palca), formát A4 alebo US Letter Priesvitné: 35 mm pás filmu: 6 snímok súčasne 35 mm diapozitívy: až 4 diapozitívy súčasne
Rozlíšenie skenovania	4800 dpi (hlavný sken) 9600 dpi s mikrokrokmi (vedľajší sken)
Rozlíšenie výstupu	50 – 6400, 9600 a 12 800 dpi (50 – 6400 dpi v krokoch 1 dpi)
Obrazové údaje	16 bitov na pixel a farbu interne 16 bitov na pixel a farbu externe (maximum)
Rozhranie	Jeden vysokorýchlostný port USB
Zdroj svetla	Biely LED

Poznámka:

Voliteľné optické rozlíšenie je maximálne rozlíšenie skenovania prvkov CCD podľa definície uvedenej v norme ISO 14473. Norma ISO 14473 definuje optické rozlíšenie ako základnú vzorkovaciu frekvenciu senzora skenera.

		A392 KR A392 AR
Menovité vstupné napätie	100 – 120 V ~	220 – 240 V ~
Menovitý vstupný prúd	0,5 A	0,3 A
Menovitá vstupná frekvencia	50 až 60 Hz	
Menovité výstupné napätie	13,5 V, jednosmerný prúd	
Menovitý výstupný prúd	1,2 A	

Poznámka:

Model napájacieho adaptéra sa v určitých oblastiach môže líšiť.

Nahor 

Environmentálne

Teplota	V prevádzke	10 až 35 °C (50 až 95 °F)
	Uskladnenie	-25 až 60 °C (-13 až 140 °F)
Vlhkosť	V prevádzke	10 – 80% bez kondenzácie
	Uskladnenie	10 – 85% bez kondenzácie
Prevádzkové podmienky	Bežné kancelárske alebo domáce podmienky. Vyhýbajte sa používaniu skenera na priamom slnku, v blízkosti silného zdroja svetla alebo v extrémne zaprášenom prostredí.	

Nahor 

Rozhrania

Rozhranie USB

Typ rozhrania	Universal Serial Bus, revízia špecifikácie 2.0
Elektrické normy	Režim plnej rýchlosti (12 Mb/s) a vysokorýchlostný režim (480 Mb/s) Universal Serial Bus, revízie špecifikácie 2.0.
Typ konektora	Jeden port typu B

Nahor 

Normy a osvedčenia

Register

ABBYY FineReader

- Konverzia naskenovaných dokumentov na upraviteľný text

Adobe Photoshop Elements

skenovanie

- Pomocou iného skenovacieho programu

ArcSoft MediaImpression

skenovanie

- Pomocou iného skenovacieho programu

ArcSoft PhotoImpression

skenovanie

- Pomocou iného skenovacieho programu

ArcSoft Scan-n-Stitch Deluxe

skenovanie

- Pomocou iného skenovacieho programu

Časti, skener

- Časti skenera

Chyby, skener

- Problémy so skenerom

Čistenie skenera

- Čistenie skenera

Diapozitívy

kopírovanie

- Používanie skenera ako kopírovacieho stroja

skenovanie do e-mailu

- Skenovanie priamo do e-mailu

umiestnenie na skener

- Umiestnenie filmov alebo diapozitívov (iba Perfection V370 Photo)

vloženie do kazety

- Vloženie diapozitívov do kazety

Dokumenty alebo fotografie

hrubé

- Umiestnenie veľkých alebo hrubých dokumentov

kopírovanie

- Používanie skenera ako kopírovacieho stroja

skenovanie do e-mailu

- Skenovanie priamo do e-mailu

skenovanie do PDF

- Skenovanie do súboru PDF

skenovanie do PDF

- Skenovanie do súboru PDF

umiestnenie na skener

- Umiestnenie dokumentov alebo fotografií

veľké

- Umiestnenie veľkých alebo hrubých dokumentov

Hrubé dokumenty

- Umiestnenie veľkých alebo hrubých dokumentov

Kazeta na film

uschovávanie

- Uschovávanie kazety na film

vloženie diapozitívov

- Vloženie diapozitívov do kazety

vloženie filmu

- Vloženie filmu do kazety

konektor napájacieho kábla

- Časti skenera

Kontaktovanie spoločnosti Epson

- Skôr ako sa skontaktujete so spoločnosťou Epson

Kontrolka, skener

signalizácie chýb

- Problémy so skenerom

stav

- Kontrolka
- Kontrolka stavu bliká

Kontrolka stavu

signalizácie chýb

- Problémy so skenerom

stav

- Kontrolka
- Kontrolka stavu bliká

Konverzia naskenovaného dokumentu na upraviteľný text

- Konverzia naskenovaných dokumentov na upraviteľný text

kopírovanie so skenerom/tlačiarňou

- Používanie skenera ako kopírovacieho stroja

kvalita obrázkov

- Úprava naskenovaného obrázka

MediaImpression

skenovanie

- Pomocou iného skenovacieho programu

Preprava skenera

- Preprava skenera

Presto! PageManager

skenovanie

- Pomocou iného skenovacieho programu

Priložiť k e-mailu

- Skenovanie priamo do e-mailu

Problémy

kontaktovanie spoločnosti Epson

- Skôr ako sa skontaktujete so spoločnosťou Epson

kvalita skenovania

- Problémy s kvalitou naskenovaného obrázka

riešenie

- Skôr ako sa skontaktujete so spoločnosťou Epson

signalizácia chýb

- Problémy so skenerom

Problémy s kvalitou skenovania

- Problémy s kvalitou naskenovaného obrázka

Problémy s OCR

- Znaký sa po konverzii na upraviteľný text (OCR) nerozpoznávajú správne

režim skenovania, výber

- Režim Epson Scan

Servis

- Skôr ako sa skontaktujete so spoločnosťou Epson

Skener

časti

- Časti skenera

čistenie

- Čistenie skenera

Kontrolka stavu

- Kontrolka
- Kontrolka stavu bliká

kopírovanie

- Používanie skenera ako kopírovacieho stroja

preprava

- Preprava skenera

systemové požiadavky

- Systemové požiadavky

technické údaje

- Technické údaje skenera

umiestnenie dokumentov alebo fotografií

- Tlačidlá

priradenie programov

- Priradenie programu tlačidlu skenera

problémy

- Stlačením tlačidla skenera sa nespustí správny program

Tlačidlá skenera

funkcia

- Tlačidlá

priradenie programu

- Priradenie programu tlačidlu skenera

Tlačidlo Copy

funkcia

- Tlačidlá

priradenie programu

- Priradenie programu tlačidlu skenera

Tlačidlo E-mail

funkcia

- Tlačidlá

priradenie programu

- Priradenie programu tlačidlu skenera

Tlačidlo PDF

funkcia

- Tlačidlá

priradenie programu

- Priradenie programu tlačidlu skenera

Tlačidlo Start

funkcia

- Tlačidlá

priradenie programu

- Priradenie programu tlačidlu skenera

Tmavé obrázky, oprava

- Naskenovaný obrázok je príliš tmavý

Ukážka Miniatura

problémy

- Nie je možné skenovať použitím ukážky Thumbnail (Miniatura)
- Problémy s úpravou oblasti skenovania použitím ukážky Thumbnail (Miniatura)

Upraviteľný text, konverzia naskenovaného dokumentu

- Konverzia naskenovaných dokumentov na upraviteľný text

USB

systemové požiadavky

- Systemové požiadavky